

# ИЗВЕШТАЈ О РАДУ

ЈАВНОГ КОМУНАЛНО СТАМБЕНОГ ПРЕДУЗЕЋА

ЕКОС

ЗА 2022. ГОДИНУ



Житиште, 28.02.2023. године

## УВОД

На основу чл. 22. ст. 1. тч. 3. Закона о јавним предузећима („Сл. Гласник РС“ 15/2016 и 88/2019) и Закона о комуналним делатностима („Сл. Гласник РС“ 88/2011, 104/2016 и 95/2018) Надзорни одбор ЈКСП ЕКОС усваја Извештај о раду (у даљем тексту: Извештај) Јавног комунално стамбеног предузећа ЕКОС (у даљем тексту: Јавно предузеће) из Житишта за 2022. годину.

У току 2022. године утицаји пандемије вируса Covid-19 су у најзначајнијој мери минимизирани, тако да су сви сектори Јавног предузећа могли успешно да се врате у редован режим рада и остварење програмских активности.

Почетком претходне године Јавно предузеће набавило је два нова комунална возила: нови камион смећар и нови камион кипер за потребе обављања комуналних делатности. Набавком ових возила, а посебно камиона смећара, решени су вишегодишњи проблеми у прикупљању комуналног отпада који су настајали због честих кварова старог камиона за одношење отпада. Поред тога што су нови камиони у великој мери допринели ефикаснијем прикупљању и транспорту комуналног и других врста отпада са територије општине Житиште, на овај начин стварају се могућности за даље унапређење пословања јавног предузећа увођењем нових врста делатности и ефикаснијем обављању различитих послова на одржавању инфраструктуре.



## ПРЕГЛЕД АКТИВНОСТИ ПО ДЕЛАТНОСТИМА

Извештај приказује спроведене активности у оквиру постојећих делатности Јавног предузећа и то:

- Одржавање чистоће на површинама јавне намене и одржавање јавних зелених површина;
- Снабдевање водом за пиће;
- Производња, дистрибуција и снабдевање топлотном енергијом;
- Управљање комуналним отпадом;
- Одржавање инфраструктуре;
- Управљање гробљима;
- Управљање просторима за продају робе на отвореном;
- Пошумљавање.

### Одржавање чистоће на површинама јавне намене и одржавање јавних зелених површина

Послови на одржавању јавних површина подразумевају чишћење јавних површина (тротоара, платоа, стаза, зелених површина и других површина у насељима) машинским чишћењем, ручним чишћењем, прочишћавањем одвода, сакупљањем отпадака, као и одржавањем тротоара, платоа, тргова и стаза на друге одговарајуће начине.

Радници Јавног предузећа одржавање јавних зелених површина врше у току вегетационог периода, односно у периоду од марта до новембра месеца, редовним кошењем зелених површина, уклањањем траве, корова и грана које ометају кретање пешака и возила, као и уклањањем другог непожељног и неодговарајућег растиња. Кошење се обавља на територији свих насељених места Општине Житиште.

Активности на озелењавању јавних зелених површина подразумевају садњу садница, жбуња и цвећа. На територији сваке месне заједнице спроводе се радови на улепшавању зелених површина на основу плана пошумљавања и уређења јавних зелених површина. Део садница допрема се из расадника Јавног предузећа из Честерега, а остало се набавља на тржишту у складу са потребама.

Поред наведених делатности, Јавно предузеће обавља и друге послове на јавним, зеленим и другим површинама као што су израда и постављање парковског мобилијара, израда и одржавање дечијих игралишта, услужно орезивање грања, сечење стабала и вађење пањева, чишћење снега са тротоара и тргова у складу са временским приликама, као и одржавање чистоће јавних површина које нису у редовном плану пословања или које се нису могли предвидети, а чије је решавање од интереса за Општину Житиште (јавни догађаји, ванредне ситуације и сл.).

**Спроведене активности:** Радници Јавног предузећа у току вегетационог периода вршили су редовно месечно кошење и одржавање 221.790 m<sup>2</sup> јавних зелених површина у свих 12 насеља на територији општине Житиште. Кошење зелених површина вршило се два пута месечно. У табели је приказана квадратура зелених површина по насељеним местима.

Редни број	Назив места	јм	површина
1.	Житиште	m <sup>2</sup>	89.320
2.	Равни Тополовац	m <sup>2</sup>	6.665
3.	Торак	m <sup>2</sup>	12.250
4.	Банатско Вишњићево	m <sup>2</sup>	7.420
5.	Банатски Двор	m <sup>2</sup>	27.960
6.	Честерег	m <sup>2</sup>	6.730

7.	Банатско Карађорђево	m <sup>2</sup>	8.735
8.	Хетин	m <sup>2</sup>	9.890
9.	Торда	m <sup>2</sup>	12.180
10.	Међа	m <sup>2</sup>	10.570
11.	Нови Итебеј	m <sup>2</sup>	4.290
12.	Српски Итебеј	m <sup>2</sup>	25.780

Укупна површина јавних зелених површина која је одржавана у току 2022. године, односно у периоду од марта до новембра износила је око 2,2 милиона квадратних метара.

### Снабдевање водом за пиће

Пружање услуге водоснабдевања обавља се из 14 изворишта/бунара у свих 12 насеља на територији општине Житиште. Укупан број корисника износи 6.148 домаћинстава и 137 правних лица. Укупна дужина водоводне мреже износи око 200 километара.

**Спроведене активности:** У току 2022. године укупно је испоручено 873.034 m<sup>3</sup> воде, од чега је домаћинствима фактурисано 794.542 m<sup>3</sup> воде. Када су у питању правна лица, укупно је фактурисано 78.492 m<sup>3</sup> воде.

### Производња, дистрибуција и снабдевање топлотном енергијом

Производња топлотне енергије врши се за подручје насеља Житиште из две постојеће гасне котларнице: "ЕКОС 1" укупне снаге 1.300 Kw и "ЕКОС 2" укупне снаге 800 Kw. У оквиру топлотне мреже загрева се површина од 13.500 квадратних метара. Дежурство у котларницама обезбеђује се 24 часа дневно у периоду од 15. октобра (почетак грејне сезоне) до 15. априла (завршетак грејне сезоне), а оптимална законом прописана температура простора који се загревају износи 20° ± 2° целзијуса.

**Спроведене активности:** Грејна сезона у току 2022. године се спроводила према предвиђеним плановима, али оно што представља проблем у обављању ове делатности је застарела опрема која утиче на функционисање ове комуналне делатности. Наиме, у току 2015. године обављена је прва фаза адаптације котларнице „ЕКОС 1“, након чега су у 2016. години инсталирана три нова котла у котларници „ЕКОС 1“. Услед недостатка финансијских средстава од 2017. године нису вршене адаптације и модернизације опреме у котларницама „ЕКОС 1“ и „ЕКОС 2“. Застарели котлови у котларници „ЕКОС 2“ представљају озбиљан проблем и могу у будућем периоду значајно угрозити функционисање система даљинског грејања, због чега би било неопходно што је могуће пре наставити са даљом модернизацијом котловских постројења. Спроведена модернизација би омогућила несметано функционисање система даљинског грејања, сигурност у раду, аутоматизацију рада, као и значајно смањење потрошње електричне енергије, а посебно природног гаса у процесу загревања воде.

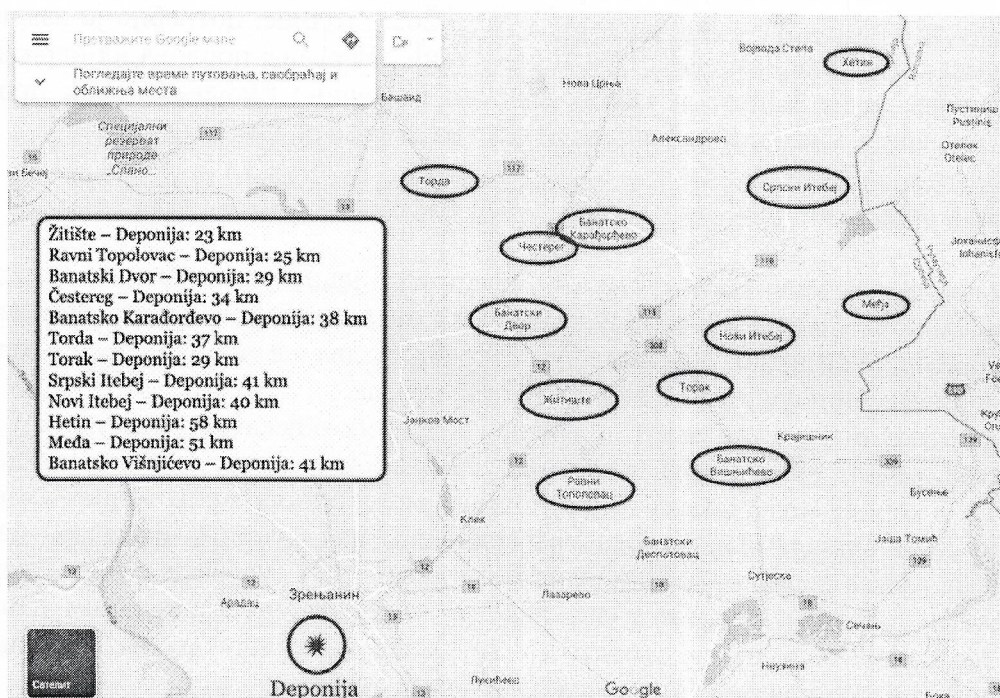
У току 2022. године укупно је утрошено 149.384 m<sup>3</sup> природног гаса за загревање воде, а вршени су и послови на редовном одржавању даљинског грејања и припреми за почетак грејне сезоне који подразумевају набавку и замену одређеног броја резервних делова који се троше у производњи топлотне енергије као што су: лежајеви, електроде за паљење горионика, електроде за јонизацију, програматори, аутоматика паљења горионика. Такође обављени су сви неопходни и обавезани периодични прегледи опреме под притиском у котларницама са посебним нагласком на контроли сигурносних вентила, димовода и гасних рампи.

### Управљање комуналним отпадом

Под комуналним отпадом из стамбених, пословних и других објеката подразумевају се отпаци из домаћинства, стара одећа и обућа, хартија, ситна амбалажа, као и отпад настао обављањем делатности, а који се може сместити у судове за смеће, односно пластичне џакове

за смеће. У отпад који се не односи спада земља, грађевински отпад, ђубриво, фекалије, pepeo и отпади настали обављањем делатности који се не могу сместити у судове за смеће и друго. Отпад из домаћинства односи се једном у две недеље, у прецизно дефинисаним данима за свако насеље. Календар одношења отпада по насељима доступан је на званичној интернет презентацији Јавног предузећа на адреси: [www.ekozitiste.rs](http://www.ekozitiste.rs).

На територији општине Житиште Јавно предузеће се бави прикупљањем и транспортом отпада за 4.715 домаћинства и 215 правних лица. Комунални отпад са територије општине Житиште односи се на градску депонију у Зрењанин која је од седишта Јавног предузећа удаљена преко 20 километара, а најдаља раздаљина износи чак 58 km у једном смеру (Хетин – депонија у Зрењанину) што значајно утиче на трошкове пословања у погледу потрошње горива и времена потребног за транспорт отпада. Трошкови горива представљају значајан финансијски издатак како би се отпад редовно депоновао из свих 12 насеља на територији општине Житиште. С тим у вези, пословање Јавног предузећа би у великој мери било олакшано уколико би се у наредном периоду успоставила локална санитарна депонија на територији општине Житиште за одлагање комуналног отпада. На следећој слици је приказана удаљеност сваког насеља од депоније у Зрењанину.



Сходно Стратегији одрживог развоја општине Житиште, у претходних пет година редовно се спроводи уклањање несанитарних сметлишта - депонија у општини Житиште. На територији општине присутно је 12 несанитарних сметлишта претежно комуналног отпада, укупно процењене количине од око 23.000 m<sup>3</sup> отпада. Уклањање несанитарних сметлишта врши се фазно, по налогу надлежних инспекција и у складу са расположивим финансијским средствима.

Редни број	К.О. / Број локације у насељу	Катастарске парцеле	Координате	Површина локације (m <sup>2</sup> )	Процењена количина отпада (m <sup>3</sup> )
1.	Житиште, стара циглана	1857, 1750, 1751, 1752, 1753	45 47 74 74 20 54 11 11	7.600	430
2.	Житиште, улица Иве Лоле Рибара	1093, 4224	45 48 86 14 20 56 17 85	2.400	303
3.	Торак, стара депонија	3273, 3274	45 31 10 80 20 35 46 21	16.200	7.120
4.	Српски Итебеј, улица Светозара Марковића	10853	45 34 28 31 20 41 07 97	7.600	1.355

5.	Хетин, улаз	1969	45 38 42 82 20 45 56 10	30.000	4.680
6.	Банатски Двор, Виноградска улица	1908, 1917, 2541	45 31 36 47 20 31 31 05	13.000	2.140
7.	Банатски Двор, Бегејска улица	2065	45 30 48 40 20 30 21 99	3.700	653
8.	Торда, стара циглана	4659/2, 4659/3, 5512, 5616	45 56 59 27 20 46 68 66	22.000	455
9.	Банатско Карађорђево, рибњак Честерег	2598/2	45 34 10 43 20 32 45 34	4.000	630
10.	Банатско Карађорђево, Босанска улица	2542, 2543/1	45 34 32 96 20 34 08 95	22.000	3.550
11.	Банатско Карађорђево, јамура	2103/2	45 35 54 14 20 34 16 33	9.000	1.450
12.	Банатско Карађорђево, Немањина улица	2006/3	45 36 01 03 20 33 18 12	3.000	475
<b>Укупно:</b>					<b>23.241</b>

**Спроведене активности:** За обављање ове делатности коришћена су два камиона смећара и један камион подизач контејнера. У доњој табели приказане су прикупљене количине комуналног отпада на територији Општине Житиште за претходне три године.

Месец	Количина отпада у килограмима		
	Прикупљено у 2020. години	Прикупљено у 2021. години	Прикупљено у 2022. години
Јануар	152.040	163.270	188.570
Фебруар	144.060	161.760	194.540
Март	153.980	153.120	204.025
Април	152.800	195.080	185.420
Мај	160.890	197.520	186.730
Јун	174.860	199.040	209.760
Јул	176.860	206.060	185.480
Август	178.130	211.080	194.420
Септембар	152.430	195.790	187.620
Октобар	171.620	165.560	200.420
Новембар	173.010	152.160	194.820
Децембар	161.520	174.960	196.345
<b>Укупно:</b>	<b>1.932.200</b>	<b>2.175.400</b>	<b>2.328.150</b>

Од стране Покрајинског секретаријата за урбанизам и заштиту животне средине, Јавном предузећу је додељено 8 нових контејнера од 1,1 m<sup>3</sup> и 230 канти од 120 литара за прикупљање отпада. Ова донација је у значајној мери допринела унапређењу даљег пословања у комуналном сектору предузећа, посебно када је у питању замена дотрајалих контејнера на одређеним локацијама.



У току 2022. године на територији Општине Житиште вршено је чишћење несанитарних сметлишта у насељима Торак и Међа. Активности су реализоване у току јуна и јула месеца 2022. године. Укупно је очишћено 640 тона отпада, од чега је, на основу процене, око 75% односно 233 тона комунални отпад, а 25%, односно око 77 тона кабасти и грађевински отпад у Торку и око 65% односно 215 тона комунални отпад, а 35%, односно око 115 тона кабасти и грађевински отпад у Међи. Средства за реализацију активности обезбеђена су од стране Министарства заштите животне средине и делом из буџета Локалне самоуправе.

### Одржавање инфраструктуре

Одржавање инфраструктуре подразумева делатности и активности на одржавање путне мреже, каналске мреже, атарских путева и послове зимске службе.

Када је у питању одржавање путева, редовно одржавање путева у општини Житиште подразумева послове којима се остварује безбедно и несметано одвијање саобраћаја возила и кретање пешака, као и послови којима се чува употребна и реална вредност свих саобраћајних површина у складу са законом (одржавање вертикалне и хоризонталне саобраћајне сигнализације, одржавање коловоза у исправном и безбедном стању, санација ударних рупа асфалтном масом, кошење путног појаса на локалним путевима, уклањање снега и др.).

Општински путеви првог (I) реда су:

Ознака пута	Траса пута	Дужина
L1	Житиште (део од обилазнице, бр. пута 118) – Равни Тополовац (игралиште)	3.000 m

L2	Банатски Двор ( центар) – Торда (центар)	9.500 m
L3	Рајић – Хетин ( центар)	10.500 m
L4	Веза пута Крајишник – Сутјеска кроз Банатско Вишњићево	3.000 m

Општински путеви другог (II) реда су:

Ознака пута	ТРАСА ПУТА	Дужина
L5	Банатски Двор – Јанков Мост (граница територије Града Зрењанина)	1.450 m
L6	Нафташки пут (од државног пута бр. 12 до L2)	950 m
L7	Пут за циглану у Житишту (од државног пута бр. 12 до ул. Железничке)	950 m

**Спроведене активности:** Јавно предузеће је вршило редовно одржавање општинских путних праваца на територији општине Житиште који се налазе у надлежности Јавног предузећа. Послови су подразумевали кошење траве и уклањање другог растиња поред пута, постављање хоризонталне и вертикалне саобраћајне сигнализације и уклањање снега и мрза у зимском периоду. С тим у вези, постављено је 9 нових саобраћајних знакова на потребним местима и вршено је редовно фарбање хоризонталне сигнализације и обележавање путева.

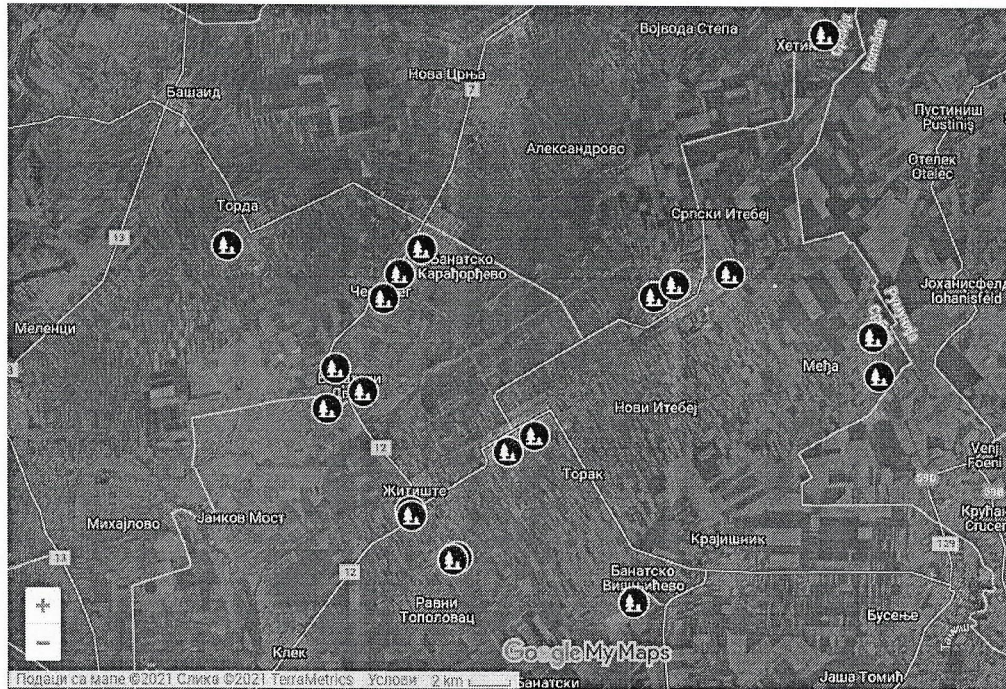
У циљу наставка унапређења безбедности учесника у саобраћају, у насељима Нови Итебеј и Честерег постављени су нови саобраћајни знакови са дисплејом за приказ брзине кретања возила. Успоривачи су постављени на местима где је уочено да је возачима потребно скренути додатну пажњу на кретање бициклиста и пешака, а то се посебно односи на ученике основних школа како би они били безбедни на путу до школе. Средства за набавку успоривача обезбеђена су од стране Савета за безбедност саобраћаја Општине Житиште.





Поред тога вршило се и одржавање атарских путева и каналске мреже унутар насеља, као и одржавање локалних и општинских путева у зимском периоду, у складу са потребама, што је у току 2022. године услед нижег интензитета снежних падавина у већој мери подразумевало уклањање поледице са путева.

## Управљање гробљима



Активности које спроводи Јавно предузеће на пословима управљања гробљима на територији општине Житиште подразумева активности на уређењу гробаља (уређивање и одржавање стаза и путева унутар гробаља, уређивање и одржавање простора између гробних места, одржавање зеленила, чистоће и реда на гробљу, уклањање снежних наноса и леда на гробљу и слично), као и израда базе података гробних места и пројектовање нових површина предвиђених за сахрањивање на постојећим гробљима, одобравање покопавања посмртних остатака умрлих лица на одређеном гробљу и друге радње у вези са сахрањивањем.

ЈКСП „ЕКОС“ обавља послове на одржавању 18 активних гробаља на територији општине Житиште. У следећој табели приказане су површине и карактеристике гробаља по насељеним местима:

Број	Насеље	Конфесија и ближи опис	Површина у m <sup>2</sup>	Статус
1	Житиште	Православно гробље	15.721	У употреби
2	Житиште	Немачко и католичко гробље	17.249	У употреби
3	Житиште	Јеврејско гробље	200	Ван употребе
4	Равни Тополовац	Православно гробље	21.796	У употреби
5	Равни Тополовац	Немачко гробље	21.796	Ван употребе
6	Торак	Православно гробље (Мали Торак)	26.835	У употреби
7	Торак	Православно гробље (Велики Торак)	24.193	У употреби
8	Банатско Вишњићево	Православно гробље	14.383	У употреби

9	Банатски Двор	Католичко гробље	7.950	У употреби
10	Банатски Двор	Католичко гробље (Душановац)	7.750	У употреби
11	Банатски Двор	Православно гробље	6.400	У употреби
12	Честерег	Православно гробље	18.260	У употреби
13	Честерег	Немачко гробље	41.200	Ван употребе
14	Банатско Карађорђево	Православно гробље	8.735	У употреби
15	Хетин	Католичко гробље	17.288	У употреби
16	Торда	Католичко гробље	27.970	У употреби
17	Међа	Православно гробље	28.331	У употреби
18	Међа	Католичко гробље	18.200	У употреби
19	Нови Итебеј	Католичко гробље	29.315	У употреби
20	Српски Итебеј	Источно православно и католичко гробље	21.647	У употреби
21	Српски Итебеј	Западно православно гробље	14.655	У употреби

**Спроведене активности:** Јавно предузеће спроводи део активности које се односе на уређење и одржавање гробаља на територији општине Житиште. Одржавање гробаља на територији Општине Житиште вршило се једном месечно кошењем зелених површина, уклањањем отпада и другим потребним радовима. Кошење се вршило седам месеци у току вегетационог периода, а укупно је покошено око 850.000 квадратних метара.

У току 2022. године настављени су послови на изради база података о стању сваког гробља и евиденцији гробних места кроз геодетско-техничко снимање топографског плана и израду подлоге за планирање катастра гробаља, а све у циљу израде планских докумената за уређење гробаља и отпочињање делатности сахрањивања преминулих лица. Извршено је катастарско обележавање свих гробних места на гробљима која су у употреби на територији општине Житиште.

### Управљање просторима за продају робе на отвореном



На територији општине Житиште успостављено је укупно 10 продајних простора на којима се једном или два пута недељно врши изношење различите робе од стране физичких и правних лица, по један продајни простор у сваком насељеном месту, осим у насељима Равни Тополовац и Банатско Вишњићево.

У сарадњи са комуналном инспекцијом Општине Житиште, Јавно предузеће врши издавање дозвола, односно закључење уговора за закуп простора за продају робе. Простори за продају робе налазе се на следећим локацијама:

Место и адреса	Предвиђени дани за продају робе	Опремљеност продајних простора					
		Наткривено	Тезге	Вага	Јавна чесма	Јавни тоалет	Ограђено
Житиште, Ђуре Јакшића бб	Четвртак Недеља	НЕ	НЕ	НЕ	НЕ	НЕ	Делимично
Торак, Трг Слободе бб	Понедељак Петак	ДА	НЕ	НЕ	НЕ	НЕ	НЕ
Нови Итебеј, Маршала Тита 59	Уторак Субота	НЕ	ДА	ДА	НЕ	НЕ	ДА
Српски Итебеј, Трг Слободе бб	Среда Субота	НЕ	ДА	НЕ	НЕ	НЕ	НЕ
Међа, Трг ЈНА бб	Петак	НЕ	ДА	НЕ	НЕ	НЕ	НЕ
Хетин, Омладинска бб	Среда Субота	НЕ	НЕ	НЕ	НЕ	НЕ	НЕ
Банатски Двор, Маршала Тита 2	Среда	НЕ	ДА	НЕ	ДА	НЕ	ДА
Честерег, Маршала Тита 46-48	Субота	НЕ	ДА	НЕ	НЕ	НЕ	НЕ
Банатско Карађорђево, Ђуре Јакшића бб	Петак	НЕ	ДА	НЕ	НЕ	НЕ	НЕ
Торда, Бориса Кидрича бб	Уторак Четвртак Субота	НЕ	ДА	НЕ	ДА	ДА	Делимично

Наведени подаци указују да опремљеност Продајних простора није на задовољавајућем нивоу, због чега треба предузети потребне мере и улагања у циљу унапређењу изгледа и функционалности продајних простора на територији општине Житиште.

**Спроведене активности:** Активности у оквиру ове делатности подразумевале су редовно чишћење и одржавање површина на којима се обавља продаја робе (дезинфекција простора, опреме и уређаја на предметним локацијама), а нарочито након завршетка продаје робе у данима када се исти спроводи у насељу, као и закључивање уговора и наплата месечног износа закупа простора за продају робе од стране лица која су своју робу продавали на неком од горе наведених продајних места. У току 2022. године укупно је закључено 121 уговора на један или више месеци, у зависности од потреба и захтева самих закупаца простора. Најчешће су закључивани уговори за продају робе широке потрошње, воћа и поврћа, одеће и обуће и друге робе (алати, саднице, огревно дрво и сл.).

## Пошумљавање

Расадник Јавног предузећа за производњу шумског садног материјала налази се у насељу Честерег. Укупна површина расадника је 1,1 ha, а капацитет износи до 35.000 садница. Гајене врсте дрвећа су храст, јасен, јавор, дуд, кестен и друге погодне врсте.

Највећи део произведених садница користи се за пошумљавање општине Житиште, односно за подизање пољозащитних и ветрозащитних појасева, као и за садњу појединачних стабала у насељима и парковима и за попуњавање постојећих дрвореда у општини Житиште. Преостали део садница се продаје на тржишту физичким и правним лицима.

**Спроведене активности:** У току 2022. године није вршено значајније пошумљавање на територији Општине Житиште услед недостатка финансијских средстава, тако да су се активности у оквиру ове делатности сводиле на одржавање и неговање постојећих садница у расаднику у Честерегу и повремену садњу појединачних стабала у парковима и на другим јавних површинама.

Стање садница у расаднику на дан 31.12.2022. године износио је 5.176 садница различите старосне доби које ће наредних година, када временски услови и околности дозволе, бити коришћене за подизање нових пољозаштитних и ветрозаштитних појасева, попуњавање постојећих дрвореда, садњу у парковима, продају на тржишту и др.

Врста	Старост	Количина (ком.)
Храст лужњак <i>Quercus robur</i>	8	1.161
Бели јасен <i>Fraxinus excelsior</i>	7	795
Јавор млеч <i>Acer platanoides</i>	7	872
Дуд <i>Morus sp.</i>	7	657
Дуд <i>Morus sp.</i>	5	30
Дивљи кестен <i>Aesculus hippocastanum</i>	7	182
Дивља крушка <i>Pyrus pyraster</i>	5	359
Еводија <i>Tetradium daniellii</i>	5	360
Сребрнолисни јавор <i>Acer saccharinum</i>	5	209
Каталпа <i>Catalpa bignonioides</i>	5	216
Рашељка <i>Prunus mahaleb</i>	5	335
	<b>Укупно</b>	<b>5.176</b>

## ЗАКЉУЧАК

Јавно предузеће има значајну улогу у обезбеђивању квалитетних комуналних услуга за становнике општине Житиште и пословне субјекте у нашој заједници. Током извештајног периода, Јавно предузеће је успешно испунило постављене циљеве и демонстрирало стабилност и процесе који су се показали ефикасним.

Усмерени на унапређење квалитета живота становника и заштиту животне средине, Јавно предузеће је успешно обављало задатке из сектора управљања отпадом, водоснабдевања, одржавања јавних зелених површина, одржавања инфраструктуре и др.

Кроз иновативне и ефикасне приступе, постигнути су значајни напредак и посебно се истичу следећи резултати: повећање ефикасности прикупљања отпада, подизање стандарда квалитета водоводне мреже, смањење губитака воде, унапређење одржавања путева и улица и подршка у остваривању стратегијских циљева локалне заједнице.

И у будућем периоду основни задаци Јавног предузећа су усмерени на наставак развоја комуналних делатности и осталих активности, увођење нових услуга и даље унапређење пословања Јавног предузећа, а све у циљу побољшања квалитета услуга према крајњим корисницима и ка даљем развоју пословања.

Одговорно лице  
  
Директор, Радојица Иванчевић