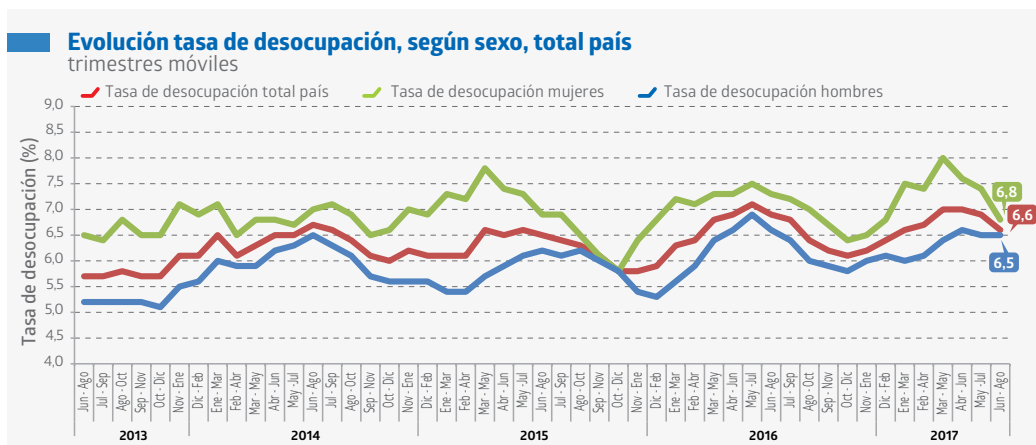


- La tasa de desocupación del trimestre junio-agosto 2017 fue **6,6%**.
- En doce meses, los Ocupados crecieron **2,3%**, incididos principalmente por mujeres (**3,6%**) y, en menor medida, por hombres (**1,4%**).
- Sectorialmente, Actividades de Salud (**14,7%**) y Enseñanza (**6,5%**) impulsaron el alza de los Ocupados.



La tasa de desocupación del trimestre móvil junio-agosto 2017 fue 6,6%, disminuyendo 0,3 puntos porcentuales (pp.) tanto en doce meses como respecto al trimestre móvil anterior.

El descenso anual de la tasa de desocupación fue consecuencia del mayor incremento de los Ocupados (2,3%) en comparación con el crecimiento de la Fuerza de Trabajo (2,1%). En tanto, los Desocupados se redujeron 1,5%, generando una menor presión en el mercado laboral. La tasa de participación registró un alza (0,2 pp.), aunque menor que la de la tasa de ocupación (0,3 pp.), situándose en 59,5% y 55,6%, respectivamente.

Sectorialmente, el aumento de 2,3% en doce meses de los Ocupados fue motivado por Actividades de Salud (14,7%), Enseñanza (6,5%) y Administración Pública (9,5%). Los descensos se explicaron por Construcción (-5,9%), Industria Manufacturera (-2,7%) y Transporte (-0,6%).

Según categoría ocupacional, la variación positiva de los Ocupados fue liderada por Asalariados (1,5%), Trabajadores por Cuenta Propia (4,5%) y, en menor magnitud, por Empleadores (9,2%) y Personal de Servicio Doméstico (0,3%). En tanto, Familiar no Remunerado registró la única disminución (-4,9%).

En doce meses, la población Fuera de la Fuerza de Trabajo o Inactiva aumentó (1,3%), incidida, por tercer período consecutivo, tanto por Inactivos habituales como por Inactivos potencialmente activos e Iniciares.

Respecto a los indicadores complementarios, la tasa de desocupación con Iniciares Disponibles y la tasa de presión laboral disminuyeron 0,2 pp. y 0,6 pp. en doce meses, situándose en 6,9% y en 12,3%, respectivamente. Según horas habitualmente trabajadas a la semana, la jornada completa (45 horas) creció 4,5% en doce meses, re-

gistrando la mayor incidencia positiva en el aumento anual de los Ocupados.

En contraste, los Ocupados que trabajaron a tiempo parcial (de 1 a 30 horas) disminuyeron 1,1%, incididos por los Ocupados a tiempo parcial voluntario (-2,0%) y, en menor medida, por quienes lo hicieron de forma involuntaria (-0,2%). Quienes trabajaron a tiempo parcial involuntario representaron 10,2% del total de Ocupados, proporción que se redujo 0,2 pp. en doce meses. Por otro lado, el promedio de horas efectivas trabajadas a la semana aumentó 0,7%, situándose en 38,2 horas.

Trimestralmente, la variación negativa de la tasa de desocupación (-0,3 pp.) fue consecuencia del mayor alza de los Ocupados (0,3%) respecto al crecimiento de la Fuerza de Trabajo (0,1%), al tiempo que los Desocupados disminuyeron 3,3%. La tasa de ocupación se expandió 0,2 pp., mientras que la tasa de participación no registró variación.

## TRIMESTRE MÓVIL

(junio - agosto 2017)

Tasa de Participación en la Fuerza de Trabajo	59,5%
Tasa de Ocupación	55,6%
Tasa de Desocupación	6,6%

## Niveles (miles)

Fuerza de Trabajo	8.844,93
Ocupados	8.257,59
Desocupados	587,34
Inactivos	6.016,94

## Variaciones a 12 meses

Fuerza de Trabajo	2,1%
Ocupados	2,3%
Desocupados	-1,5%
Inactivos	1,3%

## Tasas Analíticas

Tasa de Desocupación con Iniciares Disponibles	6,9%
Tasa de Presión Laboral	12,3%

## TRIMESTRES MÓVILES (2016-2017)

Tasa de desocupación (%)	jun-ago	jul-sep	ago-oct	sep-nov	oct-dic	nov-ene	dic-feb	ene-mar	feb-abr	mar-may	abr-jun	may-jul	jun-ago
Total País	6,9	6,8	6,4	6,2	6,1	6,2	6,4	6,6	6,7	7,0	7,0	6,9	6,6
Mujeres	7,3	7,2	7,0	6,7	6,4	6,5	6,8	7,5	7,4	8,0	7,6	7,4	6,8
Hombres	6,6	6,4	6,0	5,9	5,8	6,0	6,1	6,0	6,1	6,4	6,6	6,5	6,5

Para mayor información

**ine.cl**

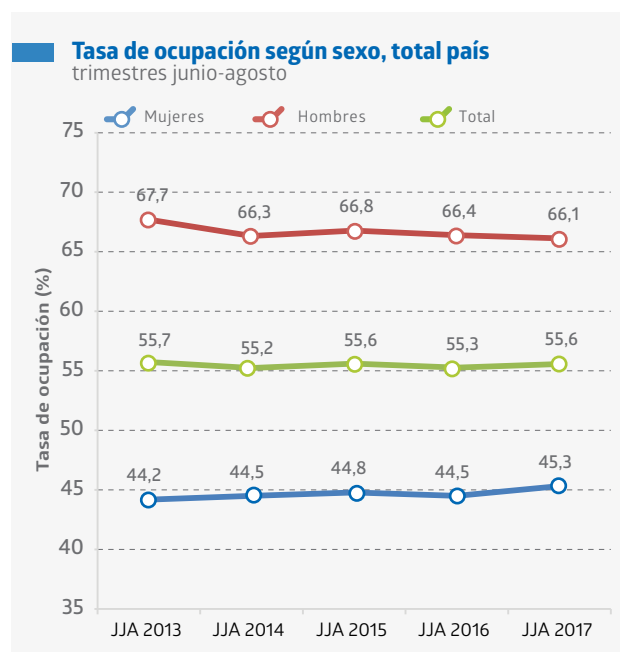
## Principales Indicadores

La tasa de desocupación (6,6%) disminuyó 0,3 pp. en doce meses, debido al mayor incremento de los Ocupados (2,3%) -incidido principalmente por mujeres- respecto al alza registrada por la Fuerza de Trabajo (2,1%), al tiempo que los Desocupados se redujeron 1,5%, influidos exclusivamente por Cesantes (-3,5%), generando menor presión en el mercado laboral.

El aumento de 1,8% de la Población en Edad de Trabajar fue menor que el crecimiento de la Fuerza de Trabajo y el de los Ocupados, lo que provocó que las tasas de participación y ocupación crecieran 0,2 pp. y 0,3 pp., situándose en 59,5% y 55,6%, respectivamente.

La tasa de desocupación femenina fue 6,8%, descendiendo 0,5 pp. en un año, magnitud no observada desde el trimestre marzo-mayo 2016. Lo anterior fue producto del alza de las Ocupadas (3,6%) en mayor magnitud al incremento de la Fuerza de Trabajo (3,1%), mientras que las Desocupadas disminuyeron 4,0%, incididas solamente por las Cesantes. El aumento de la Fuerza de Trabajo femenina y de las Ocupadas fue superior a la variación positiva de la Población en Edad de Trabajar de las mujeres (1,7%), implicando que las tasas de participación y ocupación crecieran 0,6 pp. y 0,8 pp. y llegaron a 48,6% y 45,3%, respectivamente.

La tasa de desocupación masculina se situó en 6,5%, reduciéndose 0,1 pp. en doce meses, debido al mayor aumento de los Ocupados (1,4%)<sup>1</sup> en comparación al de la Fuerza de Trabajo (1,4%). Por su parte, los Desocupados crecieron 0,4%, incididos únicamente por quienes Buscan Trabajo por Primera Vez. En tanto, el alza de la Fuerza de Trabajo masculina y de los Ocupados fue menor que el crecimiento que evidenció la Población en Edad de Trabajar de los hombres (1,8%), generando que las tasas de participación y ocupación descendieran en 0,4 pp. y 0,3 pp., registrando 70,7% y 66,1%, respectivamente.



### Personas Fuera de la Fuerza de Trabajo, según Razones, total país y período (en miles de personas, porcentaje e incidencia en pp.)

	JJA 2017	Variación 12 meses		
		en miles	%	incidencia*
<b>Total</b>	6.016,94	79,77	1,3	-
Iniciador**	52,38	6,32	13,7	0,1
Razones familiares permanentes	1.435,93	-15,08	-1,0	-0,3
Razones de estudio	1.720,31	10,22	0,6	0,2
Razones de jubilación	724,44	17,85	2,5	0,3
Razones de pensión o montepiado	734,82	-1,69	-0,2	0,0
Razones de salud permanentes	674,57	28,67	4,4	0,5
Razones personales temporales**	124,92	-0,34	-0,3	0,0
Sin deseos de trabajar**	280,03	22,36	8,7	0,4
Razones estacionales**	84,66	20,32	31,6	0,3
Razones de desaliento**	68,84	-5,66	-7,6	-0,1
Otras razones**	116,03	-3,19	-2,7	-0,1

(\*) La incidencia corresponde a la variación porcentual ponderada por el peso relativo de cada una de las razones de inactividad sobre el total de los Inactivos del mismo trimestre móvil del año anterior. La suma de las incidencias es igual a la variación porcentual y puede diferir en el total al sumar con mayor número de decimales.

(\*\*) La estimación está sujeta a alta variabilidad muestral y error de estimación, debido a su baja participación en el total de Inactivos (inferior al 10%).  
[Ver nota estadística.](#)

El aumento de la población Fuera de la Fuerza de Trabajo o Inactiva (1,3%) fue explicado por las alzas anuales en Razones de salud (4,4%) y en Sin deseos de trabajar (8,7%).

Según el interés por entrar al mercado laboral, y por tercer período consecutivo, tanto los Inactivos habituales como los Inactivos potencialmente activos e Iniciadores registraron incidencias positivas en el alza de la población Fuera de la Fuerza de Trabajo. Por su parte, la tasa de desocupación con Iniciadores Disponibles descendió 0,2 pp. en doce meses, situándose en 6,9%.

Trimestralmente, la reducción de 0,3 pp. observada en la tasa de desocupación se justificó por el mayor aumento de los Ocupados (0,3%) respecto al de la Fuerza de Trabajo (0,1%), al tiempo que los Desocupados disminuyeron 3,3%. Finalmente, la tasa de ocupación creció 0,2 pp., mientras que la tasa de participación no registró variación.

(1) Mayor al segundo decimal.

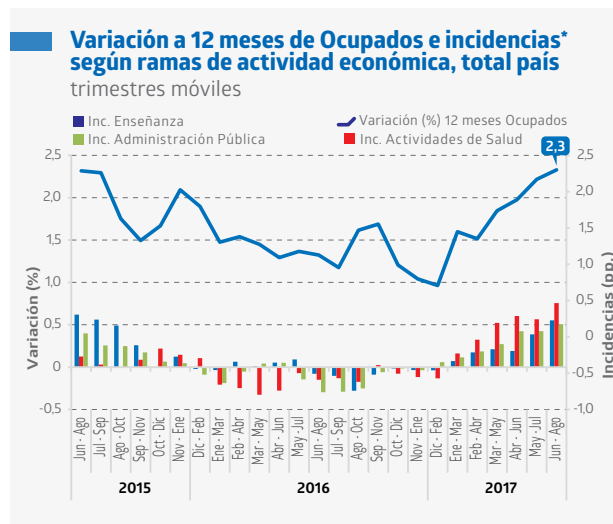
## Análisis por actividad económica

El aumento anual de los Ocupados (2,3%) fue explicado por Actividades de Salud, Enseñanza y Administración Pública. Actividades de Salud varió 14,7% por aquellas personas que trabajan en hospitales públicos y privados. Por su parte, Enseñanza creció 6,5% por educación primaria y secundaria y, finalmente, Administración Pública aumentó 9,5%. Asalariados suscitaron el alza en estos tres sectores.

Las disminuciones fueron por Construcción, Industria Manufacturera y Transporte. Construcción disminuyó 5,9% por obras de ingeniería civil. A su vez, Industria Manufacturera decreció 2,7% por elaboración de productos de panaderías y fabricación de otros productos minerales no metálicos. Por último, Transporte se contrajo 0,6% por actividades ligadas al depósito y almacenamiento. Asalariados explicaron las disminuciones en estas tres actividades.

Por sexo, los hombres Ocupados aumentaron 1,4% principalmente en Enseñanza (11,9%), Comercio (2,8%) y Actividades de Salud (20,4%), mientras que el crecimiento de mujeres Ocupadas fue 3,6%, incidido por Actividades de Salud (12,6%), Otras Actividades de Servicios (24,2%) y Enseñanza (4,2%).

Trimestralmente, la variación positiva de los Ocupados (0,3%) fue causada por Actividades de Salud (3,7%) y Enseñanza (2,3%). Las bajas más importantes se suscitaron en



(\*) Corresponden a los tres sectores económicos que registraron las mayores incidencias positivas en el último trimestre móvil.

Comercio (-1,3%) e Industria Manufacturera (-2,0%). Asalariados fueron los responsables de los aumentos y disminuciones en los sectores antes enunciados.

## Ocupados por Rama de Actividad Económica\*, total país (en miles de personas, porcentaje e incidencia en pp.)

Rama de Actividad (CIU4.cl 2012 según CAENES)	JJA 2017	Variación 12 meses			Variación trimestral		
		en miles	%	incidencia**	en miles	%	incidencia**
<b>TOTAL</b>	8.257,59	186,74	2,3	-	26,02	0,3	-
Agricultura, ganadería, silvicultura y pesca	715,68	22,69	3,3	0,3	6,31	0,9	0,1
Minería	199,72	3,24	1,6	0,0	-9,13	-4,4	-0,1
Industrias manufactureras	878,38	-24,02	-2,7	-0,3	-18,18	-2,0	-0,2
Suministro de electricidad ***	43,26	0,95	2,2	0,0	1,81	4,4	0,0
Suministro de agua ***	60,62	3,74	6,6	0,0	6,78	12,6	0,1
Construcción	678,62	-42,50	-5,9	-0,5	-5,74	-0,8	-0,1
Comercio	1.557,61	12,76	0,8	0,2	-20,29	-1,3	-0,2
Transporte y almacenamiento	548,93	-3,04	-0,6	0,0	5,78	1,1	0,1
Actividades de alojamiento y de servicio de comidas	330,87	-0,34	-0,1	0,0	0,46	0,1	0,0
Información y comunicaciones	143,11	11,26	8,5	0,1	-5,04	-3,4	-0,1
Actividades financieras y de seguros	159,67	5,77	3,8	0,1	7,03	4,6	0,1
Actividades inmobiliarias ***	85,38	6,78	8,6	0,1	8,40	10,9	0,1
Actividades profesionales, científicas y técnicas	258,66	0,63	0,2	0,0	-2,90	-1,1	0,0
Actividades de servicios administrativos y de apoyo	219,35	15,37	7,5	0,2	10,07	4,8	0,1
Administración pública	470,81	40,95	9,5	0,5	-3,86	-0,8	0,0
Enseñanza	734,70	44,58	6,5	0,6	16,41	2,3	0,2
Actividades de atención de la salud humana	476,92	60,95	14,7	0,8	16,89	3,7	0,2
Actividades artísticas y entretenimiento ***	91,93	2,26	2,5	0,0	2,73	3,1	0,0
Otras actividades de servicios	250,06	20,42	8,9	0,3	-4,92	-1,9	-0,1
Actividades de los hogares como empleadores	351,93	3,22	0,9	0,0	13,45	4,0	0,2
Actividades de órganos extraterritoriales <sup>R,2</sup>	1,38	1,07	346,2	0,0	-0,04	-2,6	0,0

(\*) La rama de actividad es el sector al que se dedica la empresa en la que trabajan los Ocupados, ya sean estos contratados directamente o a través de una empresa subcontratista de bienes o servicios o suministradora, es decir, se atribuye la clasificación económica del mandante.

(\*\*) La suma de las incidencias es igual a la variación porcentual y puede diferir en el total al sumar con mayor número de decimales.

(\*\*\*) La estimación de los Ocupados de esta rama de actividad está sujeta a alta variabilidad muestral y error de estimación, debido a su baja participación en el total de Ocupados. [Ver nota estadística.](#)

## Análisis por categoría ocupacional

En doce meses, el incremento de los Ocupados fue impulsado, nuevamente, por Asalariados (1,5%) y Trabajadores por Cuenta Propia (4,5%) y, en menor medida, por Empleadores (9,2%) y Personal de Servicio Doméstico (0,3%). Por otro lado, Familiar no Remunerado fue la única categoría que tuvo descensos durante el período (-4,9%).

El crecimiento anual de los Asalariados, según lugar de trabajo, fue incidido por quienes desarrollaron sus labores en instalaciones u oficina del empleador. Por su parte, el incremento de los Trabajadores por Cuenta Propia se justificó por aquellos que se desempeñaron en su propio hogar. Respecto a la jornada habitual de trabajo, el aumento de los Asalariados fue liderado por la jornada completa (45 horas), mientras que en los Trabajadores por Cuenta Propia, el tramo de 31 a 44 horas registró la mayor incidencia.

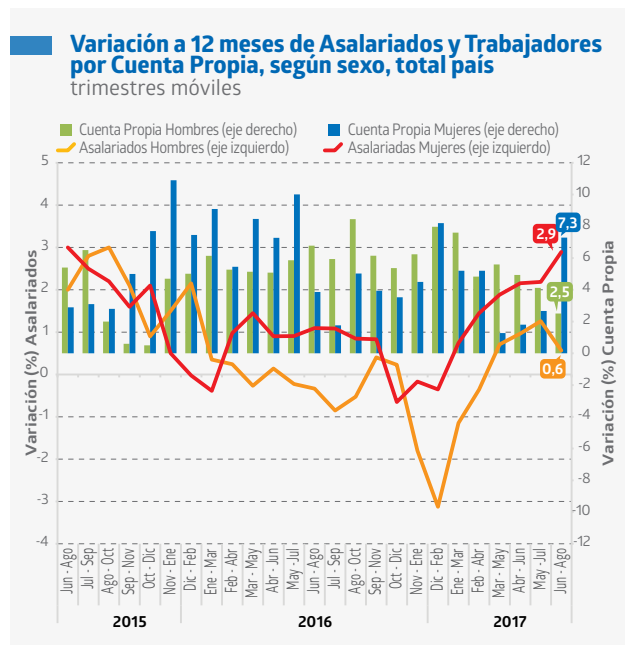
El crecimiento anual de los hombres Ocupados (1,4%) se explicó por las categorías Trabajadores por Cuenta Propia (2,5%) -incididos por el tramo de 31 a 44 horas-, seguido por Empleadores (9,6%) y Asalariados (0,6%). Los descensos se presentaron en Familiar no Remunerado (-3,8%) y Personal de Servicio Doméstico (-5,4%).

Respecto a las mujeres Ocupadas, su crecimiento anual de 3,6% se justificó por Asalariadas (2,9%), que principalmente tuvieron una jornada completa de trabajo, seguidas por Trabajadoras por Cuenta Propia (7,3%), Empleadoras (7,8%) y Personal de Servicio Doméstico (0,5%). En contrapartida, Familiar no Remunerado fue la única categoría que disminuyó (-5,6%).

En referencia al trimestre móvil anterior, el leve crecimiento de los Ocupados (0,3%) fue consecuencia de los incrementos de Trabajadores por Cuenta Propia (0,8%), Personal de Servicio Doméstico (4,3%) y Empleadores (0,5%), mientras que Familiar no Remunerado se constituyó como la única reducción (-1,9%). En tanto, los Asalariados no registraron variación en igual período.

## Análisis por categoría y actividad

Según rama de actividad económica, el aumento en doce meses de los Asalariados fue liderado por Actividades de



Salud (14,7%), Administración Pública (9,5%) y Enseñanza (5,9%). Las disminuciones se concentraron en Construcción (-6,9%), Industria Manufacturera (-3,2%) y Alojamiento y Servicio de Comidas (-6,8%). Según sexo, el incremento de mujeres Asalariadas fue influido por Actividades de Salud (12,9%) y Enseñanza (4,6%); por su parte, el crecimiento de los hombres asalariados se debió a Administración Pública (8,2%) y Actividades de Salud (19,3%).

Los Trabajadores por Cuenta Propia registraron las alzas más importantes en los sectores Otras Actividades de Servicios (20,1%), Agricultura y Pesca (8,2%) y Actividades de Salud (24,4%). En tanto, las reducciones más relevantes se observaron en Comercio (-2,0%), Construcción (-4,8%) y Suministro de Agua<sup>2</sup> (-60,4%). Según sexo, los hombres crecieron, incididos por Otras Actividades de Servicios (20,0%) y Transporte (4,5%), mientras que las mujeres, por Agricultura y Pesca (43,3%) y Otras Actividades de Servicios (20,2%).

### ■ Ocupados por Categoría en la ocupación, total país (en miles de personas, porcentaje e incidencia en pp.)

Categoría en la Ocupación	JJA 2017	Variación 12 meses			Variación trimestral		
		en miles	%	incidencia*	en miles	%	incidencia*
<b>TOTAL</b>	8.257,59	186,74	2,3	-	26,02	0,3	-
Empleadores	366,90	30,82	9,2	0,4	1,92	0,5	0,0
Trabajadores por Cuenta Propia	1.814,88	78,17	4,5	1,0	14,34	0,8	0,2
Asalariados	5.675,99	81,45	1,5	1,0	-1,58	0,0	0,0
Personal de Servicio Doméstico	312,61	0,84	0,3	0,0	12,98	4,3	0,2
Familiar no Remunerado del hogar	87,22	-4,54	-4,9	-0,1	-1,65	-1,9	0,0

(1) La suma de las incidencias es igual a la variación porcentual y puede diferir en el total al sumar con mayor número de decimales.

(2) Rama de actividad sujeta a alta variabilidad muestral y error de estimación, debido a su baja participación en el total de Ocupados, por tanto, el dato es solo referencial.

## Asalariados: Tipo de contrato y relación contractual

En doce meses y según tipo de contrato, el crecimiento de Asalariados (1,5%) fue explicado, exclusivamente, por quienes tuvieron un contrato escrito (3,5%), incididos por los sectores Actividades de Salud y Administración Pública. Los Asalariados con contrato escrito representaron 88,5% del total de Asalariados, proporción que creció 1,7 pp. en un año.

En contrapartida, los Asalariados con acuerdo de palabra (equivalentes a 11,5% del total de Asalariados) disminuyeron 11,8%, influidos por las reducciones en los sectores Comercio y Alojamiento y Servicio de Comidas.

Del total de Asalariados, 76,2% contó con las tres prestaciones laborales sociales<sup>3</sup>, 8,2% tuvo una o dos, mientras que 15,6% no recibió ninguna de ellas.

Respecto a las prestaciones mínimas de previsión social y salud, consideradas en la futura medición de informalidad laboral para identificar las ocupaciones asalariadas que son informales, 82,9% de los Asalariados declaró poseer ambas cotizaciones, 1,5% recibió solo una de ellas y 15,6% no percibió ninguna de las dos prestaciones<sup>4</sup>.

La existencia de contrato está asociada con el acceso a las prestaciones mínimas, no obstante, 6,7% de quienes tuvieron un contrato escrito manifestó no poseer cotizaciones en pensión y/o salud.

Respecto a la duración del contrato, el incremento anual de los Asalariados se explicó, mayoritariamente, por aquellos con contrato indefinido (72,3% del total de Asalariados), quienes aumentaron 1,8%. Por otra parte, según sector económico, este crecimiento se justificó por Enseñanza, Actividades de Salud y Administración Pública.

## Indicadores del vínculo contractual del empleo asalariado

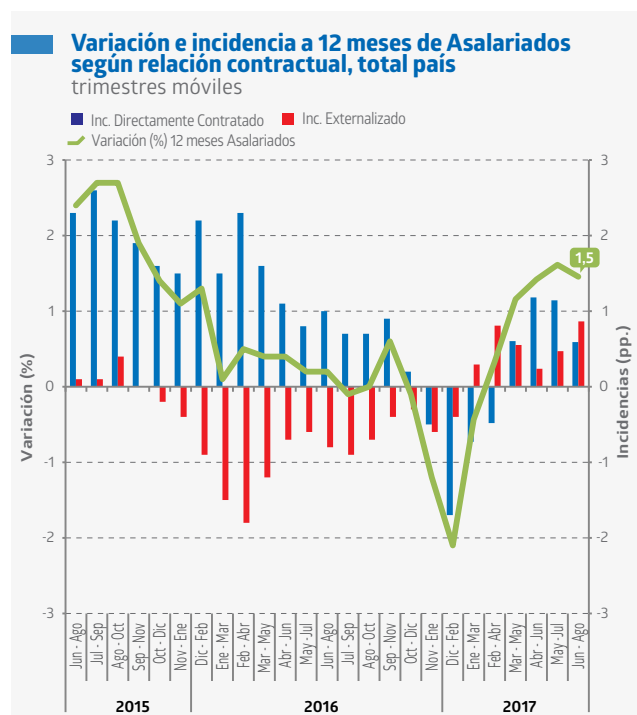
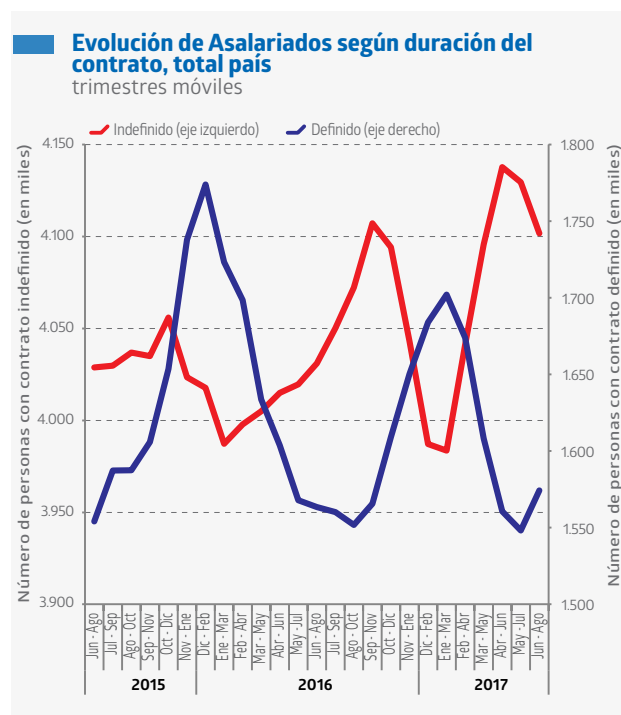
	JJA 2016	JJA 2017
Porcentaje de Asalariados con contrato escrito*	86,8	88,5
Porcentaje de Asalariados con contrato definido*	27,9	27,7
Porcentaje de Asalariados con contrato indefinido*	72,1	72,3

\* Sobre el total de Asalariados.

Los Asalariados con contrato definido (27,7% del total de Asalariados) aumentaron 0,7% en igual período, incididos por quienes tuvieron contratos renovables una vez al año. Sectorialmente, las principales incidencias al alza se presentaron en Actividades de Salud, Administración Pública y Comunicaciones.

Según relación contractual<sup>5</sup>, el crecimiento anual de los Asalariados fue incidido por las alzas tanto de quienes tuvieron un contrato de manera externalizada<sup>6</sup> (5,1%) como por quienes fueron contratados de manera directa (0,7%). Los Asalariados subcontratados (17,7% del total de Asalariados) explicaron su aumento incididos por hombres (8,8%) en los sectores Construcción y Agricultura y Pesca y, en menor medida, por mujeres (0,1%) en los sectores Enseñanza y Agricultura y Pesca.

El alza de los Asalariados directos (82,3% del total de Asalariados) se concentró exclusivamente en mujeres (3,6%) de los sectores Actividades de Salud y Administración Pública, mientras que los hombres descendieron 1,0%, siendo los sectores Construcción y Transporte las principales incidencias hacia la baja.



- (3) Las prestaciones laborales sociales consideradas son cotización previsional o pensión, cotización por previsión de salud y cotización por seguro de desempleo.
- (4) En el contexto del levantamiento del proyecto de estadísticas de informalidad, se mejoró y refinó la captura de esta pregunta en el cuestionario (ver nota estadística del trimestre abril-junio 2017).
- (5) El total de Asalariados según relación contractual incluye a los Asalariados que se desempeñaron en todas las ramas de actividad de acuerdo a la clasificación CIIU Rev.4 según CAENES, tanto para las actividades económicas privadas como las de Administración Pública, Enseñanza y Actividades de Salud.
- (6) Corresponde a aquellos que trabajaron con un contrato o acuerdo de trabajo con un subcontratista de bienes o servicios, con una empresa de servicios temporales o suministradora de trabajadores o contratista agrícola o enganchador (10,6%; 6,7%; 0,4%, respectivamente).

## Regiones

Aualmente, la tasa de desocupación creció en siete regiones y se redujo en ocho. Los mayores incrementos se observaron en Antofagasta (2,0 pp.), Los Lagos (1,9 pp.) y Aysén (1,0 pp.). En Antofagasta, la tasa de desocupación (9,3%) alcanzó su más alto registro desde el inicio de la vigente encuesta. El dinamismo de la tasa se explicó por la disminución de la Fuerza de Trabajo (-0,8%) inferior a la contracción de los Ocupados (-3,0%), implicando un alza de los Desocupados (26,6%). Por su parte, en Los Lagos y Aysén las mayores tasas se debieron a que las expansiones de la Fuerza de Trabajo (2,5% y 3,6%, respectivamente) fueron superiores al aumento de los Ocupados (0,5% y 2,6%, respectivamente), con el consecuente crecimiento de los Desocupados (65,0% y 49,6%, respectivamente).

Las reducciones más relevantes de la tasa de desocupación se anotaron en Magallanes (-2,0 pp.), Coquimbo (-1,8 pp.) y Los Ríos (-0,9 pp.). En Magallanes, el descenso de la tasa se debió a la disminución de la Fuerza de Trabajo (-3,4%), incidida tanto por los Desocupados (-48,2%) como por los Ocupados (-1,3%). En tanto, en Coquimbo, la reducción del indicador estuvo ligada a una contracción de la Fuerza de Trabajo (-0,3%), influida exclusivamente por los Desocupados (-20,0%), dado que los Ocupados aumentaron 1,6%. En Los Ríos, la dinámica de la tasa se vinculó a la menor alza de la Fuerza de Trabajo (5,4%) en comparación con la expansión de los Ocupados (6,5%), al tiempo que los Desocupados descendieron 15,4%.

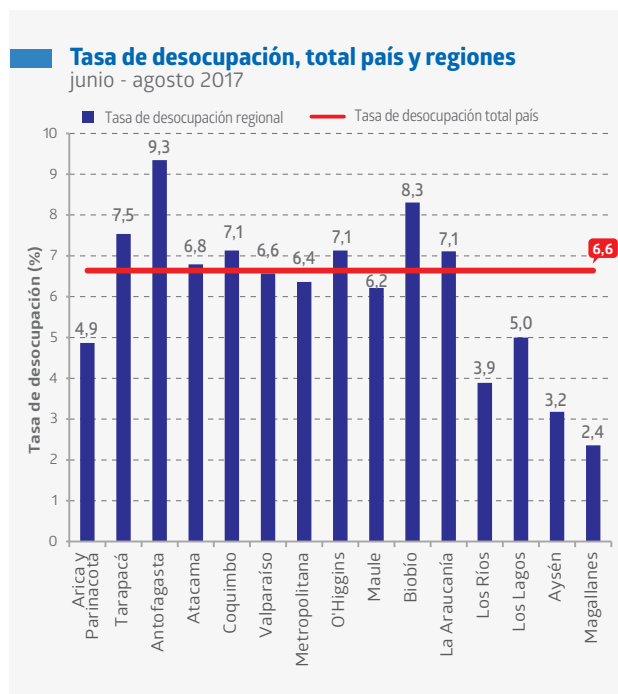
A nivel nacional, el incremento de 2,3% de los Ocupados fue incidido por las regiones Metropolitana (3,4%), Valparaíso (3,6%) y La Araucanía (3,3%). En tanto, Asalariados (1,5%) fue la categoría ocupacional de mayor incidencia en el crecimiento de los Ocupados, tras ser impulsada por las regiones Metropolitana (3,1%), Valparaíso (1,9%) y Los Lagos (3,6%).

## Variación de Ocupados e incidencia por región (en miles de personas, porcentaje e incidencia en pp.)

Región	Variación 12 meses		
	en miles*	%	incidencia**
<b>Total País</b>	186,74	2,3	-
Arica y Parinacota	0,85	1,1	0,0
Tarapacá	5,03	3,0	0,1
Antofagasta	-8,32	-3,0	-0,1
Atacama	6,38	4,9	0,1
Coquimbo	5,58	1,6	0,1
Valparaíso	28,61	3,6	0,4
Metropolitana	114,26	3,4	1,4
O'Higgins	0,22	0,1	0,0
Maule	-3,92	-0,8	0,0
Biobío	9,05	1,0	0,1
La Araucanía	14,95	3,3	0,2
Los Ríos	11,56	6,5	0,1
Los Lagos	1,97	0,5	0,0
Aysén	1,59	2,6	0,0
Magallanes	-1,09	-1,3	0,0

(\*) Los totales pueden diferir de la suma de los subtotales, debido al redondeo de cifras.

(\*\*) La suma de las incidencias es igual a la variación porcentual y puede diferir en el total al sumar con mayor número de decimales.



Por su parte, la disminución de los Desocupados estuvo explicada por las reducciones anotadas en las regiones Metropolitana (-8,9%), Coquimbo (-20,0%) y Valparaíso (-7,1%). Finalmente, el aumento de 1,3% de la Población Fuera de la Fuerza de Trabajo fue impulsado por el Biobío (2,9%), Coquimbo (6,6%) y el Maule (4,3%).

Respecto al trimestre móvil anterior, la tasa de desocupación creció en siete regiones, se redujo en otras siete y se mantuvo en el Biobío. Los mayores incrementos se consignaron en Magallanes (1,1 pp.), Antofagasta (0,9 pp.) y Aysén (0,6 pp.). Por su parte, las reducciones más significativas se anotaron en Valparaíso (-1,1 pp.), Los Ríos (-0,9 pp.) y Arica y Parinacota (-0,7 pp.).

# Indicadores Analíticos

## Tasa de presión laboral

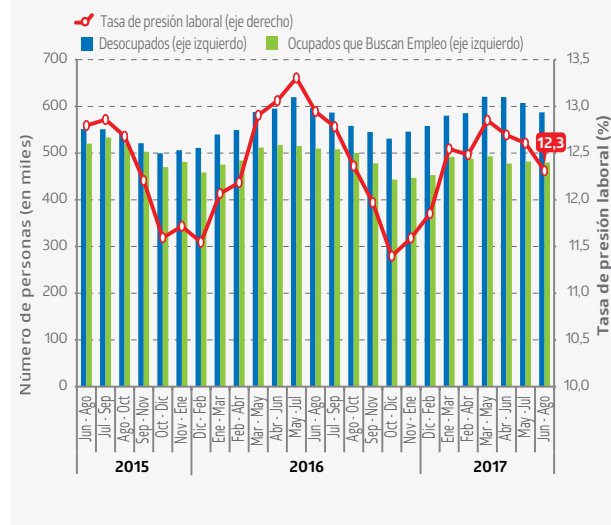
La tasa de presión laboral se estimó en 12,3%, registrando disminuciones anuales y trimestrales de 0,6 pp. y 0,3 pp., respectivamente. En doce meses, el descenso de la tasa estuvo influido por las reducciones de Ocupados que Buscan Empleo (-6,0%) y Desocupados (-1,5%), mientras que Iniciadores Disponibles aumentaron 38,9%. La variación negativa de los Ocupados que Buscan Empleo fue incitada principalmente por Asalariados y por los sectores Construcción e Industria Manufacturera. La principal razón de búsqueda que decreció fue "Porque desea un trabajo con mayores ingresos".

Según sexo, la tasa de presión laboral de los hombres se redujo 0,6 pp. en doce meses, debido a que la contracción de los Ocupados que Buscan Empleo (-9,1%) superó al leve crecimiento registrado por los Desocupados (0,4%) y al aumento de los Iniciadores Disponibles (62,4%). Asimismo, la tasa de presión laboral de las mujeres disminuyó (0,7 pp.), explicada por los descensos en Desocupadas (-4,0%), ya que Ocupadas que Buscan Empleo no registraron variación en este lapso e Iniciadoras Disponibles aumentaron 4,7%. Finalmente, la tasa de presión laboral para hombres y mujeres se situó en 12,7% y 11,8%, respectivamente.

## Horas efectivas

En doce meses, el volumen de trabajo, medido a través de la masa de horas efectivamente trabajadas, aumentó 3,0%, debido a que el crecimiento de los Ocupados (2,3%) estuvo acompañado de un incremento de 0,7% en el promedio de horas efectivas trabajadas, incidido exclusivamente por

**Evolución de Desocupados y Ocupados que Buscan Empleo y tasa de presión laboral, total país**  
trimestres móviles



mujeres. Para este período, el promedio de horas efectivamente trabajadas se estimó en 38,2 horas.

## Horas Habituales

En doce meses, según horas habitualmente trabajadas a la semana, la jornada completa (45 horas) aumentó 4,5%, situándose como la mayor incidencia de los Ocupados, seguido por el crecimiento del tramo de 31 a 44 horas (4,9%). En tanto, el tramo de 1 a 30 horas o tiempo parcial (-1,1%) y el de más de 45 horas (-0,2%) presentaron disminuciones.

El alza de los Ocupados que trabajaron 45 horas a la semana fue suscitada por la categoría Asalariados, mientras que, por sectores económicos, las incidencias más destacadas se produjeron en Enseñanza y Actividades de Salud. Según sexo, incidieron en el aumento mujeres (7,2%) y hombres (3,0%).

El incremento del tramo de 31 a 44 horas se debió al alza de los Asalariados del sector público y a los sectores Administración Pública y Alojamiento y Servicio de Comidas. Según sexo, tanto mujeres (6,9%) como hombres (3,0%) influyeron en el aumento.

Por otro lado, la disminución de Ocupados a tiempo parcial fue causada por Asalariados y por los sectores Industria Manufacturera y Construcción. Según sexo, hombres (-1,9%) y mujeres (-0,5%) influyeron en el descenso de este tramo.

Finalmente, la disminución de los Ocupados del tramo de exceso de horas habituales (mayor a 45 horas) estuvo explicada por las disminuciones de Asalariados del sector privado y, según sector económico, por Alojamiento y Servicio de Comidas y Comercio. Según sexo, la reducción fue incitada tanto por mujeres (-0,4%) como por hombres (-0,1%).

**Ocupados según tramos de horas habitualmente trabajadas, total país**  
(en miles y porcentajes)

Tramos de Horas Semanales Trabajadas	Ambos sexos		Variación 12 meses	
	JJA 2017	%	en miles	%
<b>Ambos Sexos</b>	8.257,59	100	186,74	2,3
1-30 *	1.709,23	20,7	-19,61	-1,1
TPV **	869,16	50,9	-17,89	-2,0
TPI ***	840,07	49,1	-1,72	-0,2
31-44	1.410,69	17,1	65,90	4,9
45	3.350,49	40,6	144,18	4,5
46-50	844,53	10,2	-29,25	-3,3
51-60	546,75	6,6	17,96	3,4
61 y más	395,69	4,8	7,78	2,0
Sin información	0,21	0,0	-0,22	-51,4

(\*) Este tramo corresponde a los Ocupados con jornada a tiempo parcial, según lo ha definido el Código del Trabajo en su artículo 40 bis.

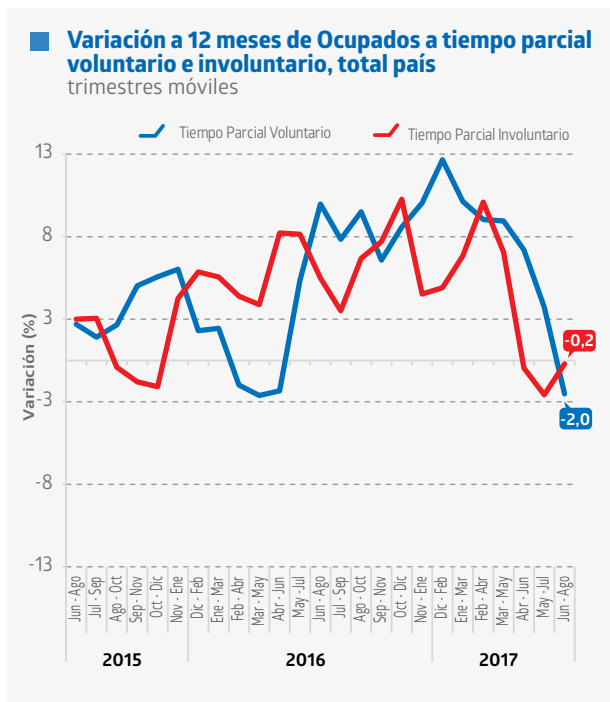
(\*\*) Ocupados a tiempo parcial voluntario. Porcentaje de participación (%) sobre el total de Ocupados a tiempo parcial.

(\*\*\*) Ocupados a tiempo parcial involuntario. Porcentaje de participación (%) sobre el total de Ocupados a tiempo parcial.

## Tiempo parcial voluntario e involuntario

En doce meses, los Ocupados a tiempo parcial voluntario disminuyeron 2,0%, siendo la principal incidencia negativa en la contracción de los Ocupados a tiempo parcial. Según categoría ocupacional, esta reducción estuvo impulsada por Asalariados del sector privado y por Trabajadores por Cuenta Propia, mientras que los sectores de Comercio e Industria Manufacturera registraron los mayores descensos. Ambos sexos explicaron la disminución, aunque predominaron hombres (-3,8%) por sobre mujeres (-1,0%).

Por su parte, los Ocupados a tiempo parcial involuntario experimentaron una disminución de 0,2% en doce meses, justificada por el descenso de Asalariados y por los sectores de Construcción e Industria Manufacturera. Según sexo, la contracción se debió completamente a hombres (-0,4%), ya que mujeres no registraron variación. En cuanto al principal motivo esgrimido para no trabajar más horas, que incidió negativamente en los Ocupados a tiempo parcial involuntario, fue "no hay más clientes o es temporada baja", razón que decreció 2,8%, lo que reflejó una mejora del mercado laboral. Finalmente, el porcentaje de Ocupados en esta condición, en relación con el total de Ocupados a tiempo parcial, se situó en 49,1%, aumentando 0,4 pp., en tanto que su participación respecto al total de Ocupados fue 10,2%, reduciéndose 0,2 pp. en doce meses.



## Glosario

**Población en Edad de Trabajar (PET):** población actualmente residente en el país de 15 años y más.

**Fuerza de Trabajo:** personas en Edad de Trabajar que durante la semana de referencia cumplen los requisitos para ser incluidas en la categoría de Ocupados o Desocupados.

**Ocupados:** todas las personas en Edad de Trabajar, que durante la semana de referencia dedicaron al menos una hora a alguna actividad para producir bienes o servicios a cambio de una remuneración o beneficios.

**Desocupados:** todas las personas en Edad de Trabajar que no estaban Ocupadas durante la semana de referencia, que habían llevado a cabo actividades de búsqueda de un puesto de trabajo durante las últimas cuatro semanas (incluyendo la de referencia) y que estaban disponibles para trabajar en las próximas dos semanas (posteriores a la de referencia).

**Población Fuera de la Fuerza de Trabajo o Inactiva:** todas las personas de la Población en Edad de Trabajar que no son clasificadas como Ocupadas ni Desocupadas.

**Inactivos potencialmente activos:** Inactivos que buscaron empleo pero no estarían disponibles para trabajar, o que no buscaron pero estarían disponibles.

**Iniciadores Disponibles:** todas las personas Fuera de la Fuerza de Trabajo que esgrimen no haber buscado trabajo en las últimas

cuatro semanas debido a que iniciarán pronto una actividad laboral y que, al mismo tiempo, declaran disponibilidad. Este grupo poblacional se incluye dentro de los Inactivos, pero para ciertos efectos (de armonización estadística con la OCDE), se suma a la población Desocupada para calcular una tasa de desocupación con Iniciadores Disponibles.

**Tasa de desocupación:** número de personas Desocupadas expresado como porcentaje de la Fuerza de Trabajo.

**Tasa de participación:** número de personas en la Fuerza de Trabajo expresado como porcentaje de la Población en Edad de Trabajar.

**Tasa de ocupación:** número de personas Ocupadas como porcentaje de la Población en Edad de Trabajar.

**Tasa de presión laboral:** número de personas Desocupadas, más personas Ocupadas que Buscan Empleo, más Iniciadores Disponibles, expresado como porcentaje de la Fuerza de Trabajo más los Iniciadores Disponibles.

**Horas habituales:** corresponden a las horas comúnmente trabajadas en un período de referencia determinado (promedio de los últimos tres meses).

**Horas efectivas:** cuantifican el tiempo dedicado por las personas al desempeño de actividades económicas que contribuyen a la producción de bienes y servicios durante un período de referencia corto (la semana de referencia de la encuesta).

Ximena Clark, directora nacional del Instituto Nacional de Estadísticas  
Edición: Subdepartamento de Prensa  
Paseo Bulnes 418, Santiago, Chile - Teléfono (56) 22892 4338/4331  
Correo electrónico: prensa.ine@ine.cl - [www.ine.cl](http://www.ine.cl)

