

জে এস সি পরীক্ষা ২০১৮ এর মডেল প্রশ্ন (সকল বোর্ডের জন্য)

বাংলাদেশ ও বিশ্বপরিচয়

বিষয় কোড : 1 5 0

সৃজনশীল প্রশ্ন

সময়— ২ ঘণ্টা ৩০ মিনিট

মান— ৭০

দ্রষ্টব্য : ডান পাশের সংখ্যা প্রশ্নের পূর্ণমান জ্ঞাপক। নিচে উল্লিখিত উদ্দীপকগুলো মনোযোগসহ পড়ে সংশ্লিষ্ট প্রশ্নগুলোর উত্তর দাও। যেকোনো সাতটি প্রশ্নের উত্তর দিতে হবে।

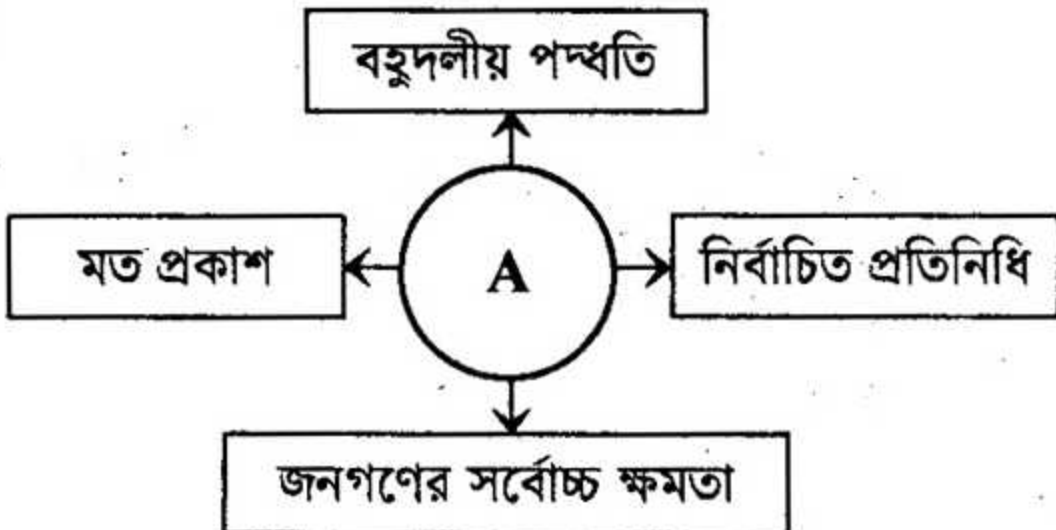
১. ★ মার্কিন যুক্তরাষ্ট্র রাশিয়ার কাছ থেকে আলাস্কা কিনে নেয়। তারপর আমেরিকানরা তাদের ধর্মীয়, সাংস্কৃতিক ও সামাজিক চিন্তাধারার সাথে এস্কিমোদের পরিচিত করে যারা ছিল আলাস্কার আদিবাসী। এর মাধ্যমে এস্কিমোরা সচেতন ও আধুনিক মনা হয়ে ওঠে।

- ক. ছয় দফা দাবি উত্থাপন করেন কে? ১
খ. পুঁজি পাচার বলতে কী বোঝায়? ২
গ. উদ্দীপক অনুযায়ী, উনিশ শতকে বাংলায় কী ধরনের আমূল পরিবর্তন ঘটেছিল এবং কীভাবে ঘটেছিল? ৩
ঘ. বাংলায় উক্ত পরিবর্তনগুলোর প্রভাব বর্ণনা করো। ৪

২. ▶ রিপন ১৪ বছর বয়সী ছেলে। প্রায়ই সে স্কুল পালায়। সে বড়দের সম্মান করে না এবং তাদের সামনে ধূমপান করে। সর্বশেষ, রিপন মাদকাসক্ত ছেলেদের সাথে মিশে এবং সেও মাদকাসক্ত হয়ে পড়ে। তার বাবা-মা তাকে পুলিশের হাতে তুলে দেয়।

- ক. বাংলাদেশে কবে শিশুশ্রম আইন পাস হয়? ১
খ. সামাজিক মূল্যবোধের অবক্ষয়ের কারণ ব্যাখ্যা করো। ২
গ. রিপনের দ্বারা কোন ধরনের অপরাধ সংঘটিত হয়েছে? ব্যাখ্যা করো। ৩
ঘ. এ ধরনের অপরাধ প্রতিরোধে তুমি কী করবে? ৪

৩. ★



- ক. গণপরিষদের প্রথম অধিবেশন কবে অনুষ্ঠিত হয়? ১
 খ. নিয়মতান্ত্রিক রাজতন্ত্র বলতে কী বোঝায়? ২
 গ. 'A' কোন ধরনের শাসনব্যবস্থার অন্তর্ভুক্ত? ব্যাখ্যা করো। ৩
 ঘ. তুমি কি মনে কর, বাংলাদেশে উক্ত শাসনব্যবস্থা চালু রয়েছে? বিশ্লেষণ করো। ৪

৪. ►



ছক-১



ছক-২

- ক. বিচার বিভাগের সর্বোচ্চ স্তর কোনটি? ১
 খ. বাংলাদেশের সংবিধানের দুটি বৈশিষ্ট্য ব্যাখ্যা করো। ২
 গ. ছক-১ এ উল্লিখিত সরকারের অঙ্গটির গঠন ব্যাখ্যা করো। ৩
 ঘ. ছক-২ এ সরকারের যে অঙ্গের উল্লেখ করা হয়েছে তার কার্যক্রম আলোচনা করো। ৪

৫. ► জনাব 'x' একজন জনপ্রতিনিধি। তিনি গ্রাম এলাকার পরিবেশ পরিষ্কার-পরিচ্ছন্ন রাখা এবং এলাকায় শান্তি ও সম্প্রীতি বজায় রাখতে বিবাদ নিষ্পত্তির চেষ্টা করেন।

- ক. রাষ্ট্র কোন ধরনের প্রতিষ্ঠান? ১
 খ. বাংলাদেশ সরকারের বৈশিষ্ট্য আলোচনা করো। ২
 গ. জনাব 'x' এর স্থানীয় সরকারের গঠন ও কার্যক্রম বর্ণনা করো। ৩
 ঘ. জনাব 'x' এর কার্যক্রম কেন্দ্রীয় সরকারের জন্য খুবই সহায়ক বক্তব্যটি বিশ্লেষণ করো। ৪

৬.► মাহিন ও সিফাত দুই বন্ধু। স্নাতক শেষ করার পর তারা গ্রামে ফিরে আসে। তারা প্রচলিত কোনো চাকরি না করার সিদ্ধান্ত নেয়। এজন্য তারা পোল্ট্রি ফার্ম ও মাছ চাষের প্রশিক্ষণ গ্রহণ করে। তারপর প্রশিক্ষণের জ্ঞান কাজে লাগিয়ে তারা দুইটি পোল্ট্রি ও মাছের খামার স্থাপন করে। তাদের খামারে গ্রামের অনেক গরিব লোকের কর্মসংস্থান হয়। মাহিন ও সিফাত এখন সুপ্রতিষ্ঠিত।

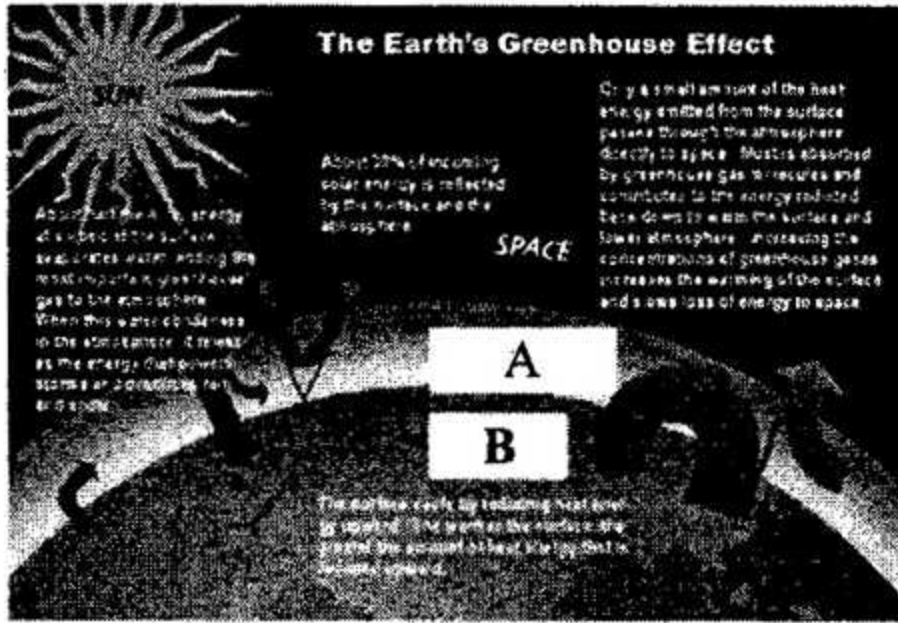
- ক. মোট জাতীয় আয়-এর সংজ্ঞা দাও। ১
খ. 'দারিদ্রের দুর্ঘটচক্র' ধারণাটি ব্যাখ্যা করো। ২
গ. উদ্দীপকের সাথে তোমার পাঠ্যবইয়ের কোন বিষয়টির মিল রয়েছে? ব্যাখ্যা করো। ৩
ঘ. তোমাদের দেশের মানব সম্পদের অবস্থার উন্নয়নে কী কী পদক্ষেপ গ্রহণ করা যেতে পারে? তোমার মতামত দাও। ৪

৭.► ইশরাক পাবনা ক্যাডেট কলেজের অষ্টম শ্রেণির ছাত্র। তার দেশটি খুবই জনবহুল দেশ। এজন্য এই কলেজে ভর্তি হতে গিয়ে তাকে খুবই প্রতিযোগিতাপূর্ণ পরীক্ষার মুখোমুখি হতে হয়েছে। এর পাশাপাশি ইশরাকের দেশে অনেক বেকার লোক রয়েছে। সম্প্রতি, সরকার এই অতিরিক্ত জনসংখ্যা নিয়ন্ত্রণে নীতি ও বিভিন্ন উদ্যোগ গ্রহণ করেছে।

- ক. জনসংখ্যা সম্পর্কে বাংলাদেশের স্লোগান কী? ১
খ. জনসংখ্যা ও জনসম্পদের মধ্যে সম্পর্ক ব্যাখ্যা করো। ২
গ. ইশরাকের দেশে সরকারের নীতিটির প্রভাব ব্যাখ্যা করো। ৩
ঘ. জনসংখ্যা নিয়ন্ত্রণে সরকারের গৃহীত উদ্যোগগুলো বিশ্লেষণ করো। ৪

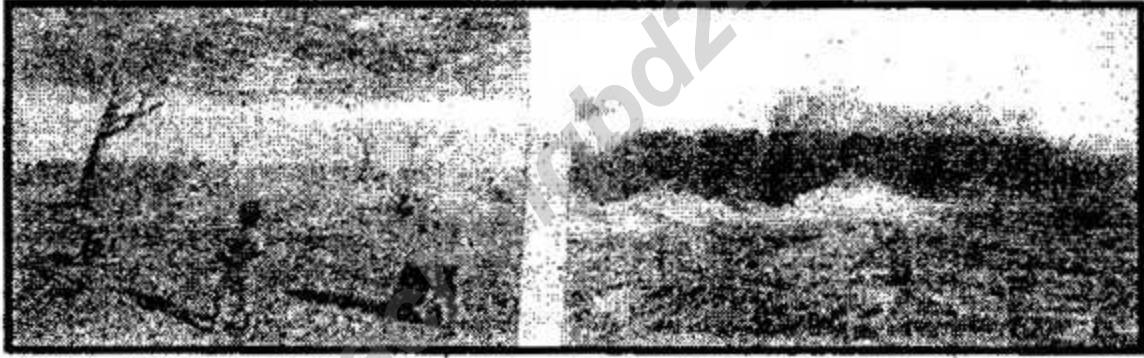
৮. ★ রাকিবের বাবা একজন গরিব কৃষক। তার আরও দুইটি ভাই ও তিন বোন রয়েছে। রাকিবের বাবা পরিবারের একমাত্র উপার্জনকারী ব্যক্তি। তার বাবা পরিবারের সকল চাহিদা পূরণ করতে পারেন না। রাকিব আর্থিক সমস্যা দূর করতে বিদেশে যাওয়ার সিদ্ধান্ত নেয়। একটি ব্যাংক থেকে ঋণ নিয়ে রাকিব মালয়েশিয়ায় যাওয়ার ব্যবস্থা করে। মালয়েশিয়ায় গিয়ে রাকিব পরিবারের কাছে টাকা পাঠাতে শুরু করে এবং এতে তার পরিবারে সকল অর্থনৈতিক সমস্যার সমাধান হয়।

- ক. ২০১১ সালের আদমশুমারি অনুযায়ী বাংলাদেশের জনসংখ্যা কত ছিল? ১
খ. GDP ও GNP এর মধ্যে পার্থক্য বর্ণনা করো। ২
গ. রাকিবের পরিবারে তার প্রেরিত অর্থের প্রভাব ব্যাখ্যা করো। ৩
ঘ. দেশের অর্থনৈতিক উন্নয়নে রাকিবের প্রেরিত অর্থের গুরুত্ব বিশ্লেষণ করো। ৪



- ক. বৈশ্বিক উষ্ণায়ন কী? ১
- খ. বৈশ্বিক উষ্ণায়নের একটি কারণ ব্যাখ্যা করো। ২
- গ. 'A' কীভাবে পৃথিবীর তাপমাত্রা নিয়ন্ত্রণ করে? ব্যাখ্যা করো। ৩
- ঘ. 'E' এর উপর বৈশ্বিক উষ্ণায়নের কী কী প্রভাব পড়ে? বিশ্লেষণ করো। ৪

১০.▶



- ক. দুর্যোগ কাকে বলে? ১
- খ. কৃত্রিম সেচ বলতে কী বোঝায়? ব্যাখ্যা করো। ২
- গ. ছবি 'A' তে কী নির্দেশ করা হয়েছে? ব্যাখ্যা করো। ৩
- ঘ. ছবি 'A' ও ছবি 'B' এর মধ্যে কোন সম্পর্ক আছে কি? বিশ্লেষণ করো। ৪

১১.▶ পান্না একটি শিল্পকারখানা পরিদর্শন করেছে। সে ঐ শিল্পকারখানায় কাঁচামাল হিসেবে প্রাকৃতিক গ্যাস ব্যবহার করতে দেখে। সে জানতে পারে ঐ শিল্পে উৎপাদিত দ্রব্য বিশ্বের কৃষিজ উৎপাদনে খুবই গুরুত্বপূর্ণ ভূমিকা পালন করে।

- ক. বাংলাদেশের কোন কোন এলাকায় বর্তমানে চায়ের চাষ হচ্ছে? ১
- খ. পোশাক শিল্প বাংলাদেশের গুরুত্বপূর্ণ শিল্প- ব্যাখ্যা করো। ২
- গ. পান্নার পরিদর্শনকৃত শিল্পটি ব্যাখ্যা করো। ৩
- ঘ. বাংলাদেশের আর্থ-সামাজিক উন্নয়নে উদ্দীপকে উল্লিখিত শিল্পটি গুরুত্বপূর্ণ ভূমিকা রাখে- বিশ্লেষণ করো। ৪

[বিশেষ দৃষ্টব্য : সরবরাহকৃত বহুনির্বাচনি অভীক্ষার উত্তরপত্রের প্রশ্নের ক্রমিক নম্বরের বিপরীতে সঠিক উত্তরের বর্ণটিতে টিক (✓) চিহ্ন দাও।

প্রতিটি প্রশ্নের মান ১। সকল প্রশ্নের উত্তর দিতে হবে।]

১. ★ ২০১১ সাল পর্যন্ত বাংলাদেশের সংবিধান কতবার সংশোধন করা হয়?
 (ক) ১১ (খ) ১৩
 (গ) ১৫ (ঘ) ১৮
২. বাংলাদেশের সংবিধান চূড়ান্ত অনুমোদন পায় কবে?
 (ক) ৩০শে অক্টোবর ১৯৭২
 (খ) ৪ঠা অক্টোবর ১৯৭২
 (গ) ৪ঠা নভেম্বর ১৯৭২
 (ঘ) ১৬ই ডিসেম্বর ১৯৭২
৩. জাতীয় তহবিলের অভিভাবক কে?
 (ক) বিচার বিভাগ (খ) শাসন বিভাগ
 (গ) রাষ্ট্রপতি (ঘ) আইনসভা
- অনুচ্ছেদটি পড়ে ৪ ও ৫নং প্রশ্নের উত্তর দাও:
 জনাব 'X' স্থানীয় সরকারের এমন একটি সংস্থার প্রধান যার মোট সদস্য সংখ্যা ১৩ জন। সদস্যদের মধ্যে ৩ জন মহিলা সদস্য।
৪. জনাব 'X' কোন সংস্থার প্রধান?
 (ক) ইউনিয়ন পরিষদ (খ) সিটি কর্পোরেশন
 (গ) জেলা পরিষদ (ঘ) উপজেলা পরিষদ
৫. উক্ত পরিষদের প্রধান কাজ হলো—
 i. প্রাথমিক চিকিৎসার ব্যবস্থা করা
 ii. অপরাধের বিরুদ্ধে গণসচেতনতা সৃষ্টি
 iii. জমির খাজনা আদায়ের ব্যবস্থা করা
 নিচের কোনটি সঠিক?
 (ক) i ও ii (খ) i ও iii
 (গ) ii ও iii (ঘ) i, ii ও iii
৬. ★ সুপ্রিম কোর্টের প্রধান বিচারপতিকে নিয়োগ দেন কে?
 (ক) প্রধানমন্ত্রী (খ) রাষ্ট্রপতি
 (গ) জাতীয় সংসদ (ঘ) সচিব
৭. কয়টি ওয়ার্ড নিয়ে ইউনিয়ন পরিষদ গঠিত হয়?
 (ক) ৬ (খ) ৯
 (গ) ১০ (ঘ) ১২
৮. ★ 'এই সংবিধান লিখিত হয়েছে লাঞ্ছিত শহীদের রক্তের অক্ষরে'— এটি কে বলেছেন?
 (ক) সৈয়দ নজরুল ইসলাম
 (খ) তাজউদ্দিন আহমেদ
 (গ) শেখ মুজিবুর রহমান
 (ঘ) ড. কামাল হোসেন
৯. সংবিধানের সর্বশেষ সংশোধনী গৃহীত হয় কবে?
 (ক) ২৬শে ফেব্রুয়ারি ২০১০
 (খ) ১৭ই এপ্রিল ২০১০
 (গ) ২২ সেপ্টেম্বর, ২০১৪
 (ঘ) ৩০শে জুন ২০১১
১০. বাংলাদেশের সংবিধান কয়টি ভাগে বিভক্ত?
 (ক) ১১ (খ) ১২
 (গ) ১৩ (ঘ) ১৪
১১. ★ ২০১৫—১৬ অর্থবছরে বাংলাদেশের GDP—এর পরিমাণ কত ছিল?
 (ক) ১৭২৯৫৭৬ কোটি টাকা
 (খ) ১২৭৯৫৬৭ কোটি টাকা
 (গ) ১৭২৯৫৬৭ কোটি টাকা
 (ঘ) ১২২৯৫৬৭ কোটি টাকা
১২. ২০১৪ সালে Human Development Report অনুযায়ী বাংলাদেশের অবস্থান কত ছিল?
 (ক) ১৪২ (খ) ১৪৫
 (গ) ১৪৭ (ঘ) ১৫০
১৩. জাতীয় আয়ের অন্তর্ভুক্ত—
 i. গায়কের গান গাওয়া
 ii. গৃহিণীর রান্না করা
 iii. ব্যবসা চালু করা
 নিচের কোনটি সঠিক?
 (ক) i (খ) i ও ii
 (গ) ii ও iii (ঘ) i, ii ও iii
১৪. SDG এর পূর্ণ রূপ কী?
 (ক) Substitution Development Goals
 (খ) Suitable Development Goals
 (গ) Sustainable Development Goals
 (ঘ) Sustainable Designed Goals
১৫. জনসংখ্যা নিয়ন্ত্রণের ক্ষেত্রে জনগণকে কে বেশি সচেতন করতে পারে?
 (ক) একজন ব্যবসায়ী (খ) একজন উকিল
 (গ) একজন ধর্মীয় নেতা (ঘ) একজন শিক্ষক
১৬. ★ বাংলাদেশের জনসংখ্যাকে যে উপায়ে মানবসম্পদে রূপান্তরিত করা যেতে পারে—
 i. শিক্ষক ও প্রশিক্ষণের ব্যবস্থা করে
 ii. শিল্প ও তথ্য খাতের প্রসার ঘটিয়ে
 iii. জনশক্তি রপ্তানির মাধ্যমে
 নিচের কোনটি সঠিক?
 (ক) i (খ) ii
 (গ) i ও ii (ঘ) ii ও iii

১৭. গ্রীষ্ম মৌসুমে বাংলাদেশের কোন দুর্যোগ দেখা দেয়?

- i. খরা
 - ii. জলাবন্দ্যতা
 - iii. টনের্ডো
- নিচের কোনটি সঠিক?

- ক i ও ii
- খ ii ও iii
- গ i ও iii
- ঘ i, ii ও iii

১৮. মহাসমুদ্রকে মানুষের ফুসফুসের সাথে তুলনা করা হয় কেন?

- ক এটি পৃথিবীর বায়ুচাপ নিয়ন্ত্রণ করে
- খ এটি পৃথিবীর তাপমাত্রা নিয়ন্ত্রণ করে
- গ এটি পৃথিবীর জীবজগতকে নিয়ন্ত্রণ করে
- ঘ এটি পৃথিবীর আর্দ্রতা নিয়ন্ত্রণ করে

১৯. সুন্দরবনের জীববৈচিত্র্য হুমকির সম্মুখীন হচ্ছে কেন?

- ক সমুদ্রের পানির কারণে
- খ জলাবন্দ্যতার কারণে
- গ উর্বরতা কমে যাওয়ার কারণে
- ঘ সমুদ্রের পানির উচ্চতা বেড়ে যাওয়ায়

২০. বাংলাশে কোন অঞ্চলে অবস্থিত?

- ক ক্রান্তীয়
- খ মকর ক্রান্তীয়
- গ ক্রান্তীয় মৌসুমি
- ঘ নিরক্ষীয়

২১. কোন গাছ বন্যার পানির স্রোত প্রতিরোধ করতে পারে?

- ক ঢোলকলমি
- খ মেহগনি
- গ তেলসুর
- ঘ গরান

২২. কোন দুর্যোগের জন্য আমাদের বাড়িতে জরুরি অবস্থায় বের হওয়ার দরজা রাখা প্রয়োজন?

- ক বন্যা
- খ ভূমিকম্প
- গ অগ্নিকাণ্ড
- ঘ ঘূর্ণিঝড়

২৩. বাংলায় 'চিরস্থায়ী বন্দোবস্ত' চালু করা হয় কখন?

- ক ১৭৯০ খ্রিস্টাব্দে
- খ ১৭৯১ খ্রিস্টাব্দে
- গ ১৭৯২ খ্রিস্টাব্দে
- ঘ ১৭৯৩ খ্রিস্টাব্দে

২৪. মুজিবনগর সরকারের অরপ্রাপ্ত রাষ্ট্রপতি ছিলেন—

- ক সৈয়দ নজরুল ইসলাম
- খ ইয়াহিয়া খান

গ) তাজউদ্দিন আহমেদ

ঘ) শেখ মুজিবুর রহমান

২৫. ১৭৭২ থেকে ১৯৪৭ সাল পর্যন্ত ভারতের গভর্নর জেনারেলকে বলা হতো—

- ক জেনারেল
- খ গভর্নর
- গ ভাইসরয়
- ঘ লর্ড

২৬. কোনটি দৃশ্য শিল্প নয়?

- ক মসজিদ
- খ ভাস্কর্য
- গ সাহিত্য
- ঘ বাড়ি

২৭. সামাজিকীকরণের প্রথম মাধ্যম কোনটি?

- ক স্থানীয় সমাজ
- খ পরিবার
- গ শিক্ষা প্রতিষ্ঠান
- ঘ খেলার সাথি

অনুচ্ছেদটি পড়ে ২৮ ও ২৯ নং প্রশ্নের উত্তর দাও:

গ্রীষ্মের ছুটিতে রবিন তার মায়ের সাথে বরেন্দ্র জাদুঘরে বেড়াতে গেল। সে দেখল জাদুঘরে অনেক জিনিস সংরক্ষিত রয়েছে। তার মা তাকে বলল 'এগুলো আমাদের অতীত ইতিহাস ও ঐতিহ্যের নির্দশন।'

২৮. বরেন্দ্র জাদুঘরে সংরক্ষিত জিনিসগুলোকে বলা হয়—

- i. ভাস্কর্য
 - ii. কুটির শিল্পের যন্ত্র
 - iii. প্রত্নতাত্ত্বিক নিদর্শন
- নিচের কোনটি সঠিক?

- ক i
- খ ii
- গ i ও iii
- ঘ iii

২৯. জাদুঘরে এগুলো সংরক্ষণ করা হয়েছে—

- i. মানুষকে দেখানোর জন্য
 - ii. আমাদের অতীত জানার জন্য
 - iii. আমাদের সংস্কৃতি সংরক্ষণের জন্য
- নিচের কোনটি সঠিক?

- ক i ও ii
- খ ii ও iii
- গ i ও iii
- ঘ i, ii ও iii

৩০. সামাজিকীকরণ কী?

- ক মানুষের ভালো ব্যবহার
- খ সামাজিক প্রতিষ্ঠা লাভ
- গ সমাজের সাথে খাপ খাওয়ানো
- ঘ নেতৃত্বের গুণাবলি

১	গ	২	গ	৩	ঘ	৪	ক	৫	ঘ	৬	খ	৭	খ	৮	গ	৯	গ	১০	ক	১১	গ	১২	ক	১৩	খ	১৪	গ	১৫	গ
১৬	ক	১৭	গ	১৮	খ	১৯	ঘ	২০	গ	২১	ক	২২	গ	২৩	ঘ	২৪	ক	২৫	গ	২৬	গ	২৭	খ	২৮	ঘ	২৯	খ	৩০	গ