



МЕСНА ЗАЈЕДНИЦА ГУБЕРЕВАЦ, ОПШТИНА КНИЋ

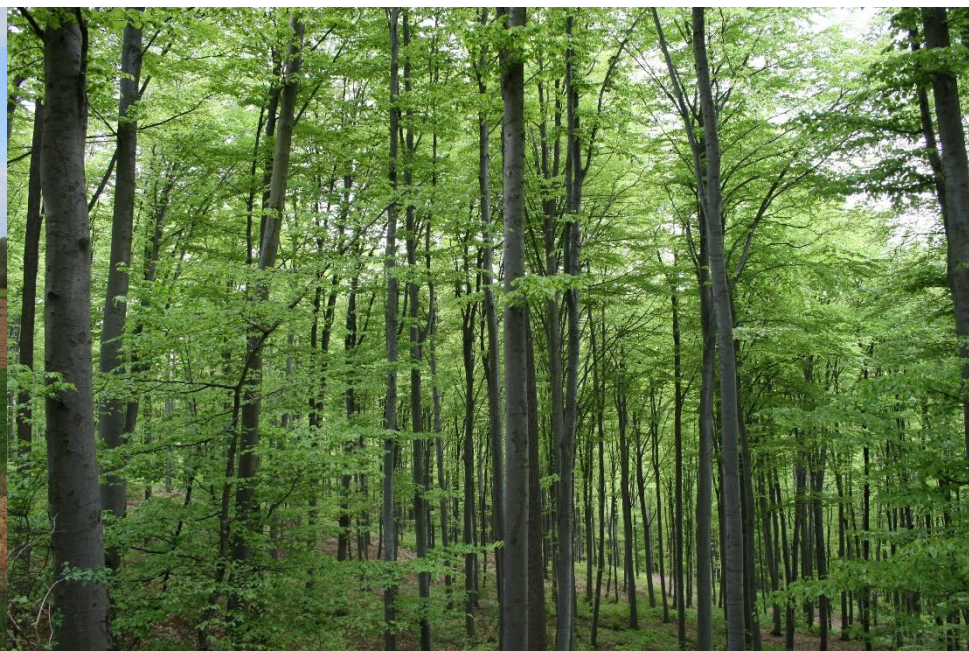
Народни скуп (30.09.2023.)



УНИВЕРЗИТЕТ У БЕОГРАДУ ШУМАРСКИ ФАКУЛТЕТ
-АКАДЕМИЈА ИНЖЕЊЕРСКИХ НАУКА СРБИЈЕ-



РИЗИЦИ УСЛЕД МОГУЋЕГ ОТВАРАЊА РУДНИКА БАКРА И ЗЛАТА НА ПОДРУЧЈУ ПЛАНИНЕ КОТЛЕНИК



аутори приказа

¹⁾ др **Ратко Ристић**, редовни професор, дописни члан АИНС

²⁾ др **Драгана Ђорђевић**, научни саветник, ИХТМ

¹⁾ маг.инж.шум. **Иван Малушевић**

¹⁾ маг.инж.шум. **Петар Нешковић**

¹⁾ маг.инж.шум. **Ангелина Новаковић**

¹⁾ др **Синиша Половина**, асистент

¹⁾ др **Вукашин Милчановић**, асистент

¹⁾ **Универзитет у Београду Шумарски факултет**

Одсек за еколошки инжењеринг у заштити

земљишних и водних ресурса

-Катедра за бујице и ерозију-

²⁾ **Универзитет у Београду Институт за хемију, технологију и металургију-Институт од националног значаја**



**Поштовани мештани Губеревца и околних села,
поводом опште опасности по нашу имовину и животе,
која нам прети услед припрема за рударска истраживања
на нашем подручју, позивамо Вас да дођете на састанак
у Дому културе у Губеревцу дана**

30.09.2023. у 18 часова.

**Наш гост ће бити проф. др Ратко Ристић са сарадницима,
који ће стручно објаснити шта би нам донело рударење!**

Молимо Вас да дођете!

Испред орг. одбора
др Милија Паламаревић

- Истражни терен обухвата око **96 km²**, на подручју планине Котленик (**град Краљево и општина Кнић**);
- Села: **Лесковац, Гунцати, Пајсијевић и Гружа**;
- „Стара планина resources“, фирма ћерка канадске компаније **„Mundoro“**;
- **13 истражних права у Централној и Источној Србији, на око 864 km² (власништво српске подружнице).**

На будући развој и пословање у страним земљама могу у различитом степену утицати фактори као што су (Mundoro, септембар 2021):

- владини прописи (или њихове измене) у погледу ограничења производње, контроле извоза, пореза на доходак, експропријације имовине;
- расподела профита;
- еколошко законодавство;
- коришћење воде;
- захтеви локалног становништва;
- безбедност рудника и добијање потребних дозвола.

Ефекат ових фактора не може се тачно



Република Србија
МИНИСТАРСТВО РУДАРСТВА И ЕНЕРГЕТИКЕ
Број: 310-02-1335/2020-02
Датум: 01.03.2021. године

СТАРА ПЛАНИНА RESOURCES д.о.о.
Број: NU-SPR-0472021
Датум: 22.03.2021
Месец

Министарство рударства и енергетике Републике Србије, решавајући по захтеву привредног друштва „Stara Planina Resources“ д.о.о. из Београда, за извођење геолошких истраживања, на основу члана 8. Закона о министарствима („Сл. гласник РС“, бр. 128/20), члана 30. и 34. Закона о рударству и геолошким истраживањима („Службени гласник РС“, бр. 101/15 и 95/18-др. закон) и чл.136. Закона о општем управном поступку („Службени гласник РС“, број 18/16) по овлашћењу Министарке бр. 021-01-00069/3/2020-08 од 10.02.2021. године доноси:

РЕШЕЊЕ

1. Одобрава се привредном друштву „Stara Planina Resources“ д.о.о. из Београда, са регистрованим седиштем на адреси Кнеза Милоша 9., извођење геолошких истраживања бабра, злата и пратеће полиметаличне минерализације на истражном простору Котленик код Кнића, истражни простор бр. 2432, који се налази на територији општина Краљево и Кнић.

2. Одобрени истражни простор је дефинисан координатама X и Y, са тачкама од 1 до 7 и то:

X	Y
1. 4.861 879	7.473 254
2. 4.861 799	7.481 690
3. 4.846 812	7.484 390
4. 4.846 872	7.479 864
5. 4.861 370	7.473 478
6. 4.861 500	7.473 565
7. 4.861 500	7.473 422

Истражни простор „Котленик“ обележен је на прегледној карти (скици) у размери 1:120 000, која чини саставни део овог решења.

3. Површина одобреног истражног простора је 96, 86 км².

4. Обим и врсту геолошких истраживања треба извести у свему према Пројекту примењених геолошких истраживања бабра, злата и пратеће полиметаличне минерализације на истражном простору Котленик код Кнића, бр. 03/21 од 22.01.2021. године, који је урадило привредно друштво „Stara Planina Resources“ д.о.о. из Београда. Посебно је потребно обратити пажњу на еколошки значајно подручје „Акумулација Груже“ у складу са решењем Завода за заштиту природе Србије бр. 03-020-2997/3 од 24.12.2020. године.

5. Дужина истражног рока је три (3) године, с тим да истражни рок почиње да тече од дана уручења овог решења носноцу истраживања.

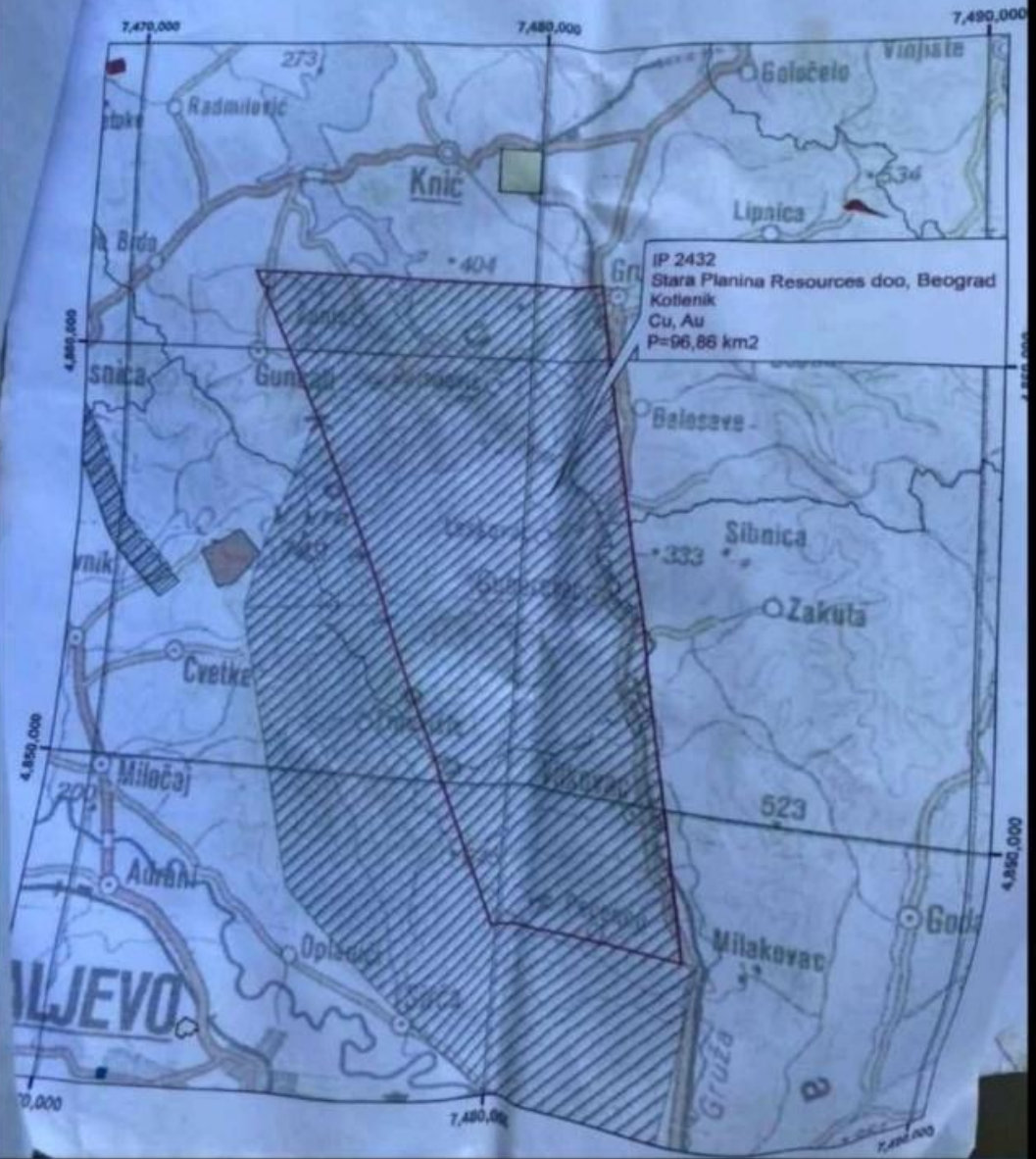
6. Носилац истраживања је у обавези да плаћа накнаду за примењена геолошка истраживања сходно чл. 11-14 Закона о накнадама за коришћење јавних добара („Службени гласник РС“, број 95/18).



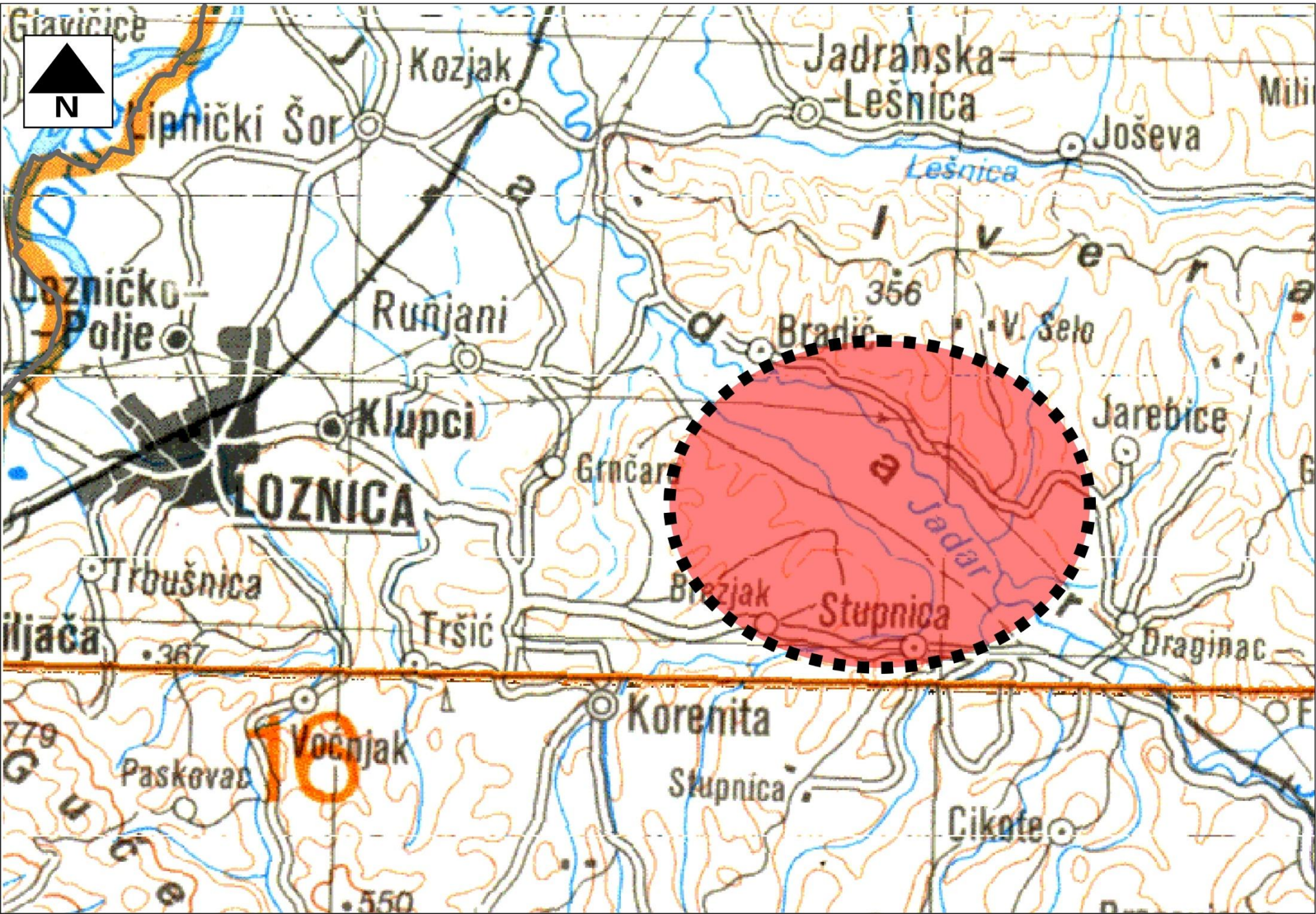
Ministarstvo rudarstva i energetike

Datum: 09.02.2021.

1:120,000



Локација пројекта „Јадар“



Ушће потока Штавица и Раковица



Падине слива потока Штавица



Падине слива потока Штавица



Падине слива потока Штавица



Село Цикоте



Симулација процеса депоновања јаловине на сливу потока Штавица



Зона рударских активности



Зона рударских активности



Зона рударских активности



Горње Недељице



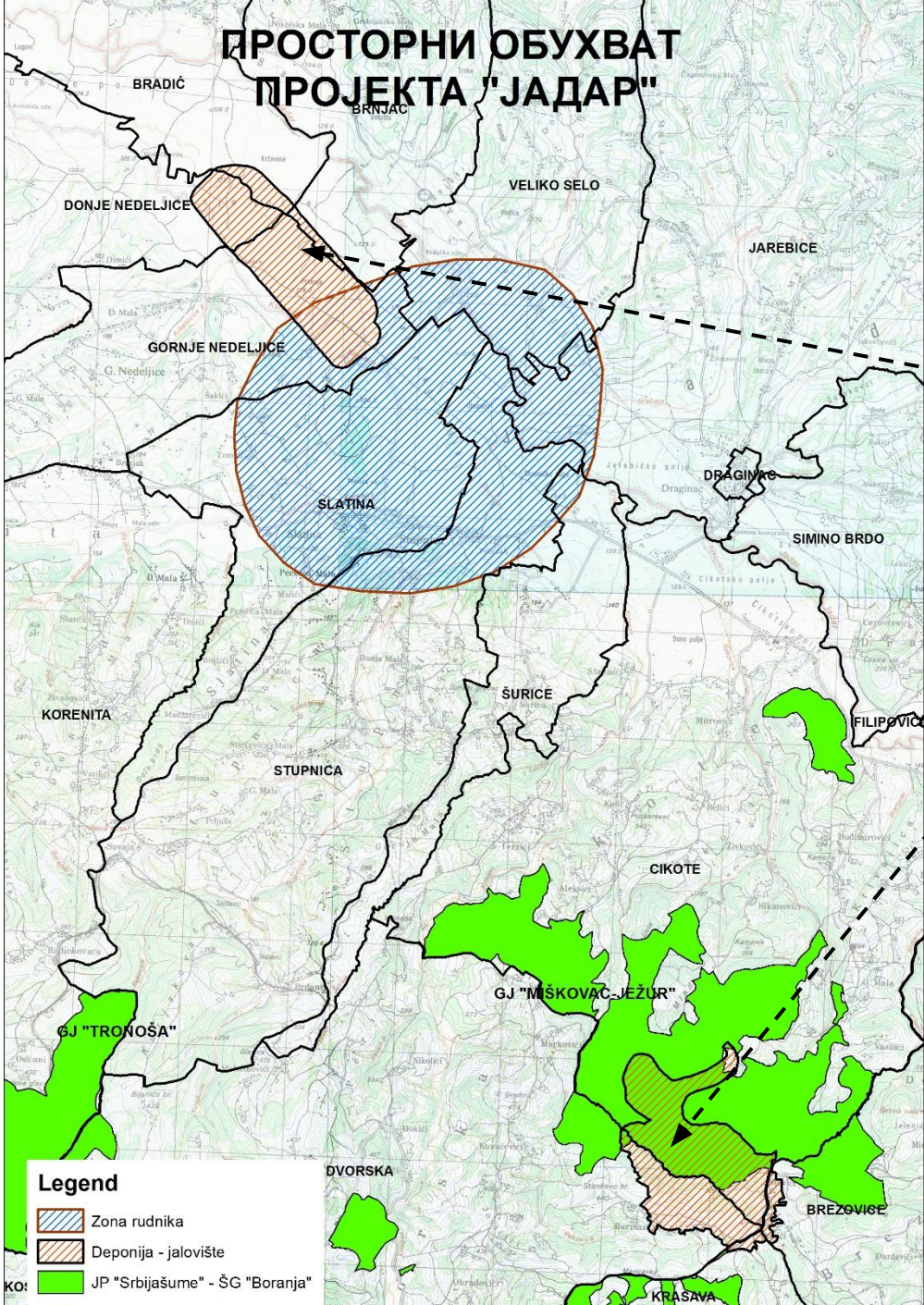
Простор за депонију



Простор за депонију



ПРОСТОРНИ ОБУХВАТ ПРОЈЕКТА "ЈАДАР"



**Депонија у долини Јадра:
145,97 ha**

**Депонија у сливу потока
Штавица: 165,63 ha.**

- Државна шума: 81,91 ha
(14.392 m³)**
- Приватна шума: 66,853 ha
(11.747 m³)**

Legend
Zona rudnika
Deponija - jalovište
JP "Srbijašume" - ŠG "Boranja"

Потпуна промена намене површина

Намена земљишта	Површина (ha)
Шуме и шикаре	203,636
Пољопривредне површине	316,694
Домаћинства	8,325
Воћњаци	4,199
Укупно	532,854

6.922 t органског угљеника (до 10
cm)

Утицај: **1.288,98 ha**



ВИСКОЗА

2km



**РУДНИК
„ЈАДАР“**

15km



ЛОЗНИЦА

12km



ЗАЈАЧА

30km



СТОЛИЦЕ

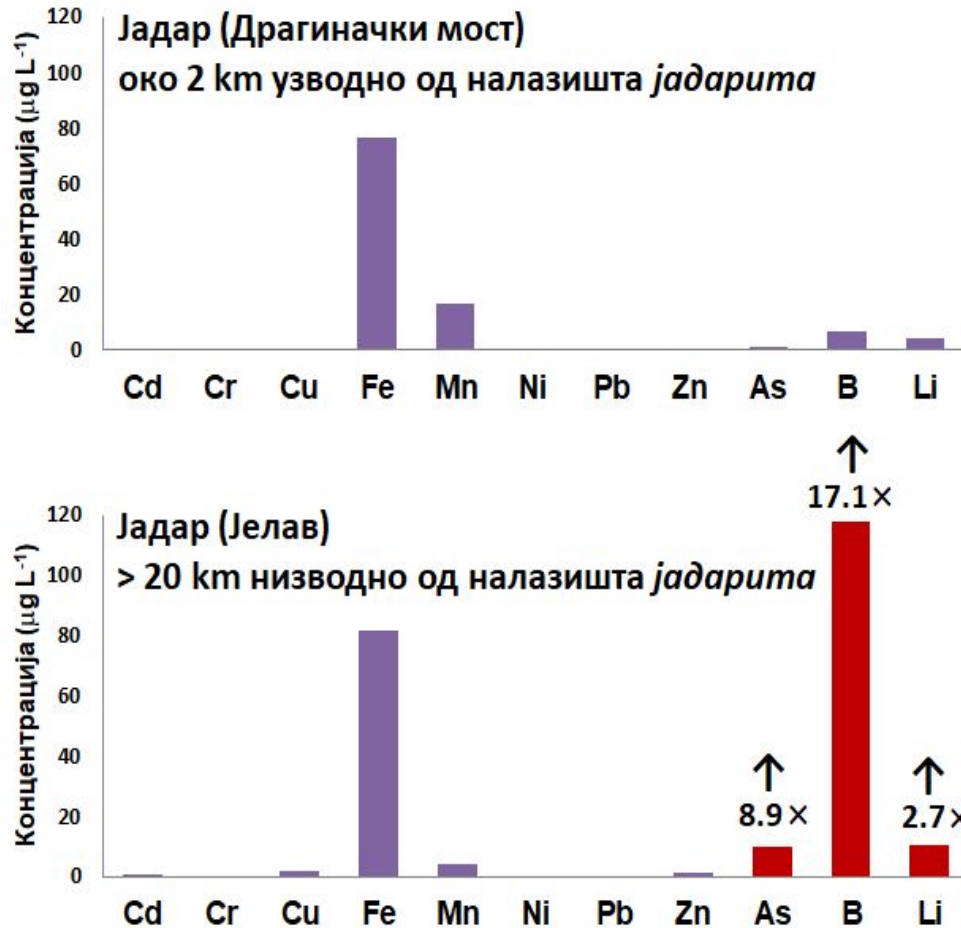
- годишња прерада **1,6 милиона t руде** јадарита годишње;
- производња **286.000 t борне киселине** годишње;
- производња **58.000 t литијум карбоната** годишње;
- производња **259.000 t натријум сулфата** годишње;
- **Фреквенција саобраћаја** (друмског и железничког);
- Депонија **висине 60 m, површине 19,5 ha?**
- Одлагалиште **на 5,53 km² (553 ha)**;
- Заштита од поплава (**Коренита и Јадар**);
- Употреба **водног земљишта у рударству**, депоновање отпада у зонама санитарне заштите?
- Слегање **850 ha**;
- Број запослених (**500-700**);
- радни век рудника **30-60 година?**

- Контура заштитног простора око експлоатационог поља **РАДИ МОГУЋЕГ ПРОШИРЕЊА**, 500 m за поља већа од 100 ha (члан 71, *Закон о рударству и геолошким истраживањима*);
-Иако јаког интензитета већина идентификованих **утицаја је локалног карактера**....(ПППН, стр. 59);
- Сеча на сливу Штавице и **бујичне поплаве**;
- Акциони план **релокације становништва**;
- **Манастир Троноша**, споменик у Драгинцу и још 50 објеката градитељског наслеђа и археолошких локалитета....;
- **145 врста** биљака и животиња са статусом **строго заштићених и заштићених врста**;
- Читаво подручје се налази у обухвату планиране **Подрињско-јадарске туристичке дестинације**.

Dragana Đorđević et al. (26.10.2021.)

¹Scientific Institution Institute of Chemistry, Technology and Metallurgy - National Institute of the University of Belgrade

²Climate and Ecosystem Sciences Division, Lawrence Berkeley National Laboratory, Berkeley, CA 94720, USA



2 km узводно од Драгинца и > 20 km низводно од локације пројекта

- **Уништење живог света: 450 врста биљака и животиња, од чега 145 заштићених и строго заштићених врста;**
- **Планирана туристичка дестинација „Подриње-Јадар“; предео изузетних одлика „Тршић-Троноша“; споменик у Драгинцу; 50 објеката археолошке, историјске и културне вредности.**
- **Земљишни потенцијал у долини Јадара и Рађевини износи око 4.821 ha, са могућим годишњим приходом 81,96 милиона евра, односно, 17.000 EUR/ha.**
 - **боровница (принос: 10-14 t/ha, цена: 6-8 евра/kg);**
 - **малина (принос: 6-10 t/ha, цена: 5-7 евра/kg).**

- „Просторни План подручја посебне намене за експлоатацију злата на истражном подручју Потај Чука-Тисница код Жагубице“, Avala Resources д.о.о. Београд, односно, **Dundee Precious Metals**;

- Просторни план има обухват од **292 km²**. Истражни простор захвата око **50 km²**. Зона рударских активности захвата **10,56 km²**. Планирана је експлоатација лежишта у трајању од **7 година**, у југоисточном делу општине Жагубица и делу општине Мајданпек, отварањем површинских копова. Предвиђено је дробљење и млевење руде која би се третирала лужењем. После 7 година експлоатације био би започет процес затварања рудника, који би трајао 1 годину, а следио би период од шест година осматрања показатеља стања животне средине.

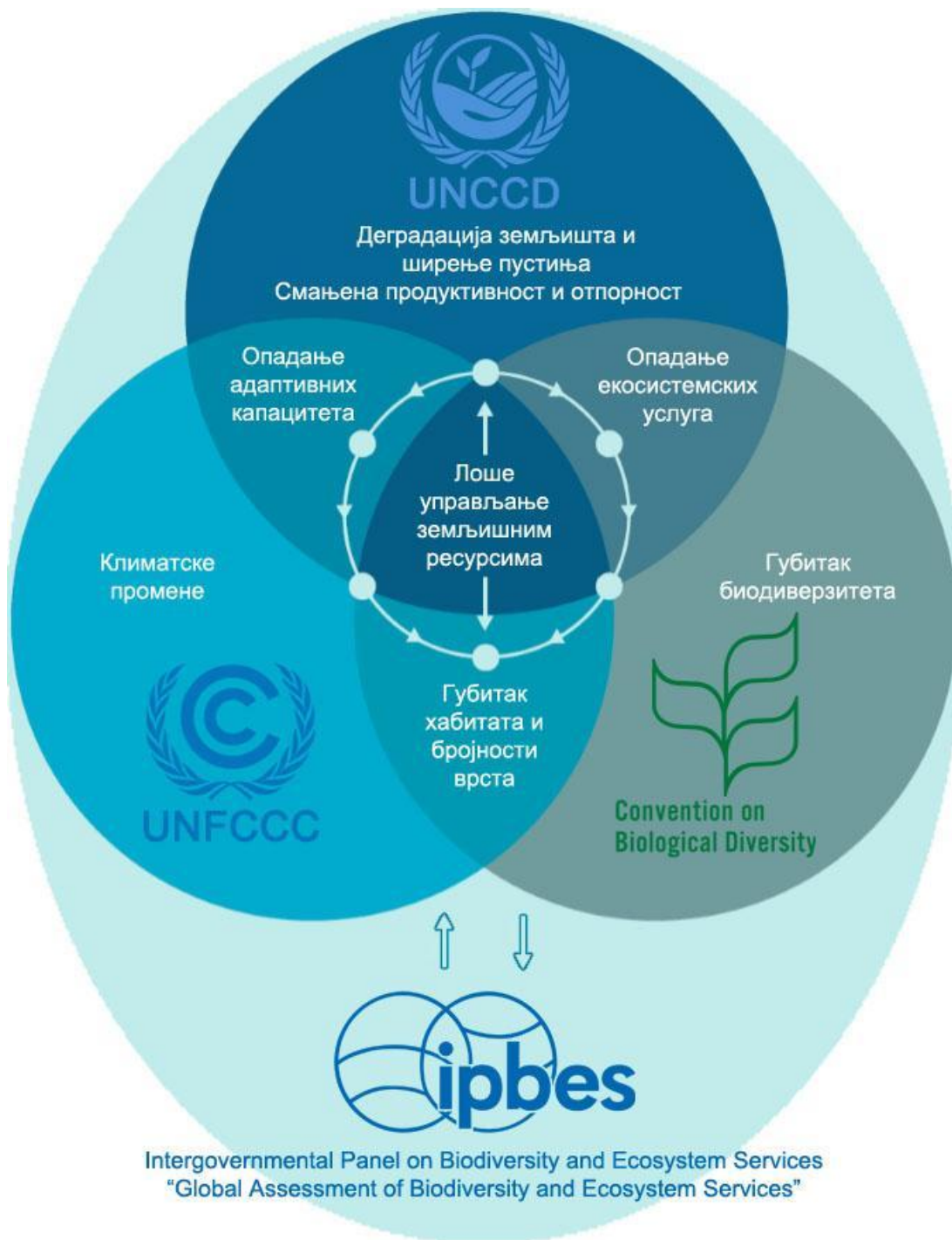
- Рудно лежиште: **19,2 Mt (милиона тона);**
- Средњи садржај злата: 1,07 g/t (грама по тони);
- Потребно је уклонити **48,3 Mt отквивке;**
- Прерада: „лужење на гомилу“, на површини од 36 ha.
- коришћење **натријум-цијанида (NaCN)** као процесног реагенса за лужење злата из дробљене руде;
- Реагенс обогаћен златом се сакупља у базену за прераду и одатле води до постројења, где ће се злато издвајати из раствора;
- заштита од цурења: **геомембрана испод базена** за прераду;
- Удружење EUROMINES (European metals and minerals mining industry) **препознаје цијадинизацију као основу лужења (испирања),** уз коришћење активног угља. У тексту планског документа се наводи да је „употреба цијанида најчешћи метод у рудницима Европе“ (страна 12).

- Предвиђено је да се годишње прерађује **2,5 Mt**, док би **7 Mt** јаловине било депоновано на брду Бигар, уз ризик од стварања киселе средине и испирања тешких метала.
- Према тексту планског документа, отварање рудника ће имати утицај на стање водотокова река и потока на локалитету. *„Отварање рудника ће довести до губитка станишта, укључујући и неколико километара речног станишта, што ће утицати на биодиверзитет“.*
- С обзиром да на локалитету живи строго заштићена врста **поточног рака** (*Austropotamobius torrentium*) јасно је да реализација пројекта није могућа, уколико се поштује закон.

- веома ниску рудну ренту која се наплаћује у Србији (3-7%) и важећи систем расподеле (60% наплаћене ренте припада буџету Републике Србије, 40% буџету локалне самоуправе),
- запошљавање углавном нискоквалификоване радне снаге;
- рад у тешким условима;
- Исказане економске добити требало би упоредити са показатељима стања животног стандарда становништва локалних заједница које су у непосредној близини (Мајданпек и Бор), посебно кроз број оболелих од канцера и аутоимуних болести, одлив млађих старосних категорија, укупно смањење броја становника, просечна месечна примања по домаћинству, итд.

Изградња рудника довела би до:

- масовне девастације простора;
- елиминације екосистемских услуга шумског подручја;
- уништења плодног земљишта на више од 1.000 хектара;
- угрожавања биодиверзитета;
- значајног ризика од загађења површинских и подземних вода;
- угрожавања здравља локалног становништва;
- Редуковане друге развојне могућности општина Жагубица и Мајданпек (производња хране, екотуризам, ловни туризам, верски туризам, планинарски туризам, пчеларство, итд.).



ЗАШТИТА ЖИВОТНЕ СРЕДИНЕ И КЛИМАТСКЕ АНОМАЛИЈЕ

Intergovernmental Panel on Biodiversity and Ecosystem Services
"Global Assessment of Biodiversity and Ecosystem Services"

- **75%** копнене површине је значајно измењено;
- **66%** акватичних екосистема је угрожено;
- **85%** мочварних подручја је уништено;
- **ГОТОВО МИЛИОН ВРСТА** је на граници опстанка.

ipbes



SUSTAINABLE DEVELOPMENT GOALS (ГЛОБАЛНИ ЦИЉЕВИ ОДРЖИВОГ РАЗВОЈА)

1 NO POVERTY



2 NO HUNGER



3 GOOD HEALTH



4 QUALITY EDUCATION



5 GENDER EQUALITY



6 CLEAN WATER AND SANITATION



7 RENEWABLE ENERGY



8 GOOD JOBS AND ECONOMIC GROWTH



9 INNOVATION AND INFRASTRUCTURE



10 REDUCED INEQUALITIES



11 SUSTAINABLE CITIES AND COMMUNITIES



12 RESPONSIBLE CONSUMPTION



13 CLIMATE ACTION



14 LIFE BELOW WATER



15 LIFE ON LAND



16 PEACE AND JUSTICE



17 PARTNERSHIPS FOR THE GOALS



THE GLOBAL GOALS
For Sustainable Development

У циљу решавања проблема деградације земљишта и успостављања одрживих механизма управљања овим ресурсом, **UNCCD** промовише став да је неопходно укључивање савременог концепта **неутралности деградације земљишта** (Land Degradation Neutrality-**LDN**), као део 15-ог циља одрживог развоја (Sustainable Development Goal – **SDG**).



Рудник бабра и злата Пангуна, Бугенвил (Папуа Нова Гвинеја)

- 1969. (Аустралија, УН): Conzinc Rio Tinto Australia (CRA); **принудно расељавање локалног становништва;**
- Коришћени су **дефолијанти, покренута клизишта и ексцесивна ерозија;**



- у рекама Јуба и Каверонг **већ четири деценије нема рибе**;
- **Загађење ваздуха и воде**: масовне инфекције горњих дисајних путева, туберкулоза и астма; због уништења обрадивог земљишта, шума и река, употреба индустријске хране и епидемија гојазности;
- ниво воде у кориту Јубе расте због депоновања киселе јаловине; **пробој насипа и плављење долине**; делта јаловине протеже се 15 километара у море;
- 1971. Високи суд Аустралије констатује да су **накнаде мале, али да није надлежан**;
- 1989: Револуционарна војска Бугенвила (народ Насиои) врши саботаже и зауставља рад рудника;
- 1990: Влада Папуа Нове Гвинеје користи оружане снаге, почиње **грађански рат са 15.000-20.000 жртава**, до трајног прекида ватре 1998;
- РТ, после 45 година већинског власништва, 2017. објављује да се одриче свог удела и **одбацује сваку корпоративну одговорност** за еколошку штету насталу од 1972. до 1989. године; „Верујемо да је Bougainville Copper Ltd. управљао Пангуном у складу са важећим законима и стандардима до 1989. године када је био принуђен да напусти локалитет С обзиром на то да од тада није имао приступ локацији, није могуће за Рио Тинто или ВСЛ да потврде природу, обим или узрок било које наводне штете или загађења“, изјавио је портпарол Рио Тинта из

Рудник злата и бакра Фрипорт, Грасберг (Индонезија)

- заједничко улагање PT (40%) и Freeport-McMoRan (60%), америчке корпорације;
- рудник Грасберг један је од највећих светских произвођача бакра и злата;

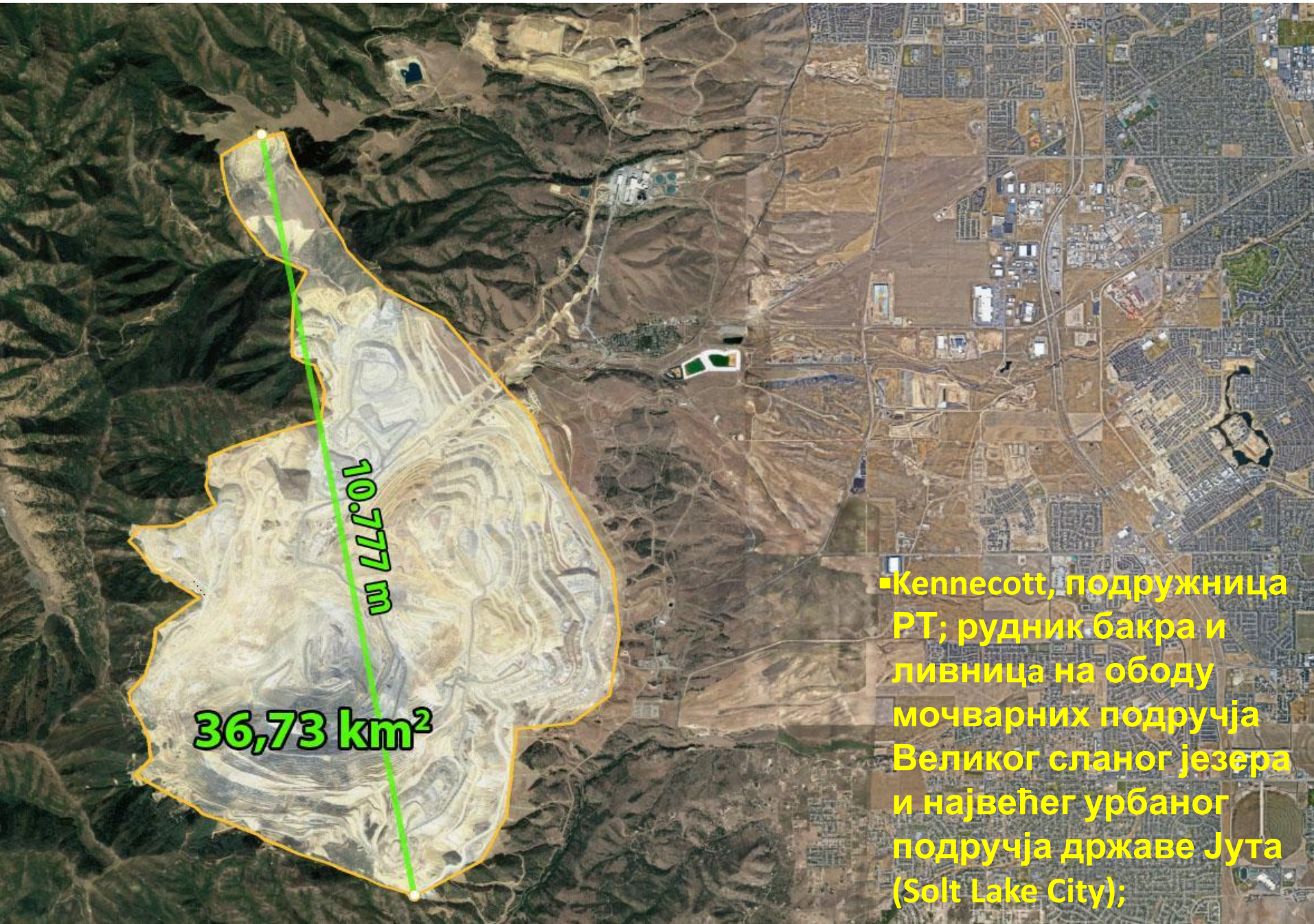


- **милијарда тона јаловине** у речном систему Aghawagon-Otomona-Ajkwa, противно закону;
- **53.000 тона бакра годишње**, у облику Acid Rock Drainage (pH=3) се ослобађа у водене токове (**800 mg /l**); садржај чврстих суспендованих честице је **20 пута већи**;



- **Уништена света места** значајна за народ Амунгме (језеро Ванагон);
- ливадским подручјем Carstenz доминира **одлагалиште јаловине, висине 270 метара, на 1,35 km²**;
- International Center for Environmental Management: „...**један од еколошки и социјално најразорнијих рударских пројеката на свету**“ ...;
- 1996.- **побуна локалног становништва**, уништавање опреме вредне 3 милиона долара, затварање рудника на три дана.
- РТ улаже 35 милиона долара у војну инфраструктуру и возила; Индонежанска национална комисија за људска права: „...**средином 1990-их индонежанске снаге безбедности вршиле су убиства, мучења и киднаповање локалног становништва; на подручју Грасберга спаљено је 13 цркава, 166 домова и 29 rumah bujang традиционалних кућа.**

Рудник бакра Бингам Кењон (Bingham Canyon), Солт Лејк Каунти, Јута (САД)



- Kennecott, подружница РТ; рудник бакра и ливница на ободу мочварних подручја Великог сланог језера и највећег урбаног подручја државе Јута (Salt Lake City);

- **315.000 тона токсичног материјала годишње**, од 1906. године;
- више од **30% свих емисија честица у Јути**, угрожено више од милион људи;
- **јаловишта висине 335 метара**, стални извори загађења ваздуха, воде и земљишта (олово, жива, арсен и кадмијум);
- Група лекара и еколошких организација у Солт Лејк Ситију тужи РТ због кршења *Закона о чистом ваздуху*, јер загађење ваздуха узрокује **1.000-2.000 прераних смрти годишње**;
- Dr. Brian Moench (President of Utah Physicians for a Healthy Environment): *„Рио Тинто остварује рекордну добит - прошле године (2010) је она износила 15 милијарди долара. **Може да приушти чишћење, али неће, и нико их не тера“***

КАМЕРУН

- РТ Алкан сарађује са владом на изградњи бране Лом-Пангар, пројекту који ће **раселити око 28.000 људи, уз уништење тропских шума на 30.000 хектара;**
- Погон Алукам троши око **половине електричне енергије у Камеруну,** плаћа бенефициране цене, ниже од сиромашног становништва;
- **Према Светској банци,** у нацрту Процене утицаја на животну средину бране наводи се да ће пројекат имати значајан утицај на животну средину, посебно на природна станишта и физичко културно наслеђе, као и здравствене последице (ширење маларије и других болести), уз негативне економске утицаје на локалне активности (пољопривреду, рибарство, туризам, шумарство и трговину домаћим занатским производима).

НАМИБИЈА

- Рудник Rössing Uranium Ltd.
- **United Nations Council for Namibia,** рударске операције у Росингу описане су као: „... **готово ропски рад под бруталним и небезбедним условима, при чему је руда у тајности транспортована у стране земље, обрађивана на непознатим локацијама, обележена лажним етикетама и налозима за отпрему, у власништву мултинационалних корпорација чије су активности само делимично познате;**
- У XXI веку радници црне расе су мање плаћени; добро наоружана „приватна војска“ за контролу рудника; смрт цивила; **стопа малигнитета је знатно већа него код од опште популације;** компанија одбија да исплати компензације, иако радници нису имали чак ни маске, нити су упозорени на опасност;
- **Рудник годишње произведе 20 милиона тона уситњене, сумпорном киселином натопљене радиоактивне стене.**

АУСТРАЛИЈА

- Рудник уранијума Рам Џангл, Северна територија: **због прекомерне контаминације (acid mine drainage), забрањено подручје од 1989. године (и поред јавног улагања 20 милиона AUD);**

МОЗАМБИК

- Рудник угља Тете; **пресељење становништва**; имали су реку за пољопривреду, купање, прање одеће, игру и дружење, а пресељени су у сушну област без воде;
- **УНИЦЕФ је ометен** у програму помоћи становништву;
- **Human Rights Watch-а је изнео став да рударске активности у провинцији Тете представљају „озбиљан ризик за људска права“.**

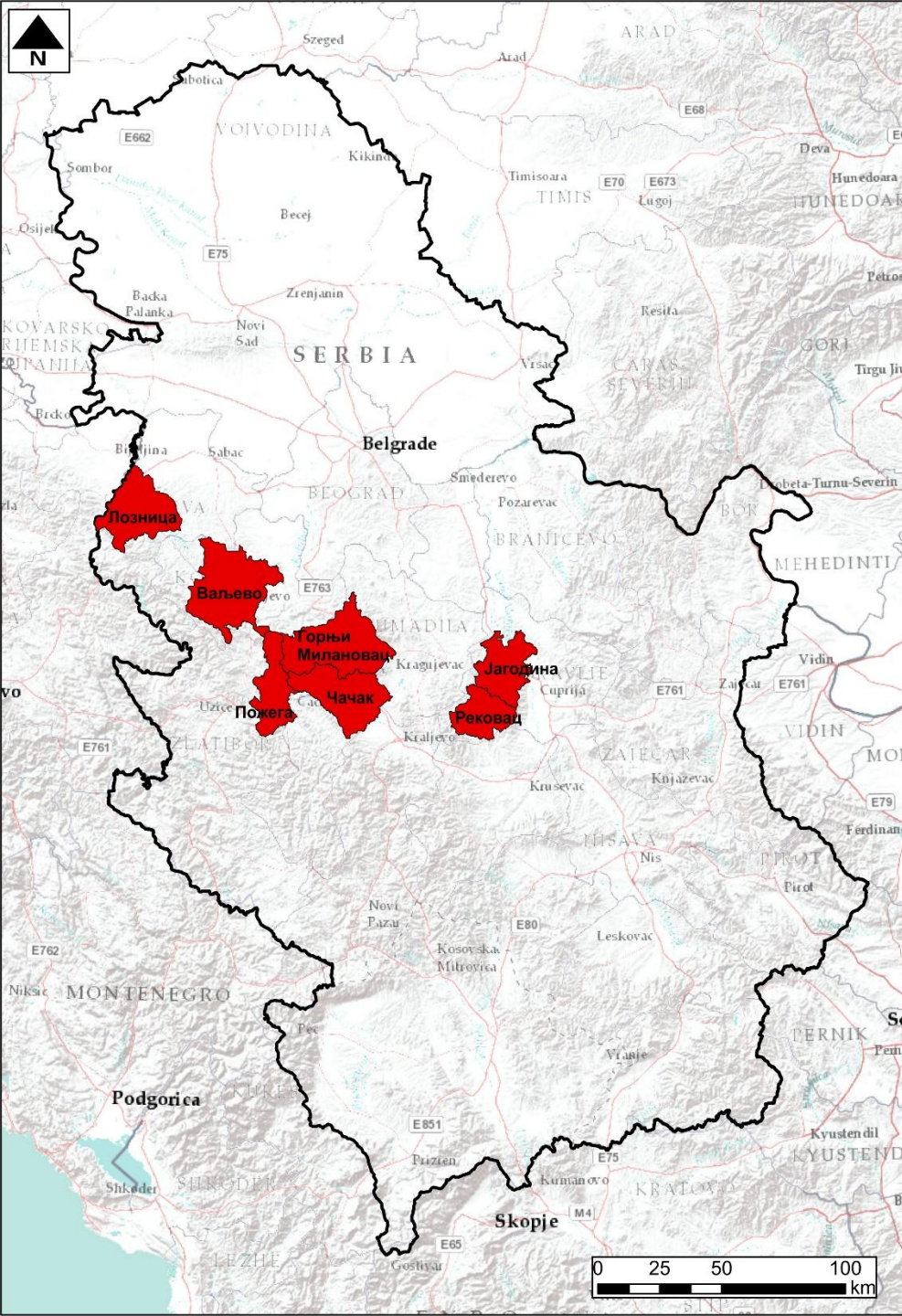
МАДАГАСКАР

- Рудник илменита QMM, Fort-Dauphin; **Хиљаде људи је расељено**, са малом или неадекватном надокнадом; изгубили су земљиште, приступ шуми која им је обезбеђивала храну, огрев и лекове, што је утицало и на њихов живот, на локалну културу и обичаје. Приликом изградње рудника уништена су и гробља домородачког становништва;
- Рудник се налази на последњим преосталим фрагментима обалне шуме на Мадагаскару, са **64 врсте ендемске флоре које се не могу наћи нигде другде; предвиђена рестаурација обухвата малу површину за очување вредног биодиверзитета.**

ИНДОНЕЗИЈА

- Рудник злата Келиан, провинција Источни Калимантан; противљење локалног становништва, кршење људских права и деградација животне средине;
- губитак земље и средстава за живот припадника локалног аутохтоног народа Дајак. Стотине староседелаца је присилно расељено са своје територије, а током изградње рудника 1980-их је уништена имовина још 4.000 становника;
- Indonesian Commission on Human Rights: хапшење и затварање у више наврата током 1990-их, а део особља рудника Келиан је био одговоран за силовања чланова локалне заједнице; насиље радника обезбеђења, док је локална полиција водила кампању терора са циљем заустављања протеста против рудника;
- За 13 година рудник је произвео 100 милиона тона контаминираног отпада; „acid mine drainage“; готово 1.100 килограма цијанида испуштено из рудника у реку Келиан;
- онемогућено водоснабдевање, прање; кожни осипи, очне инфекције;
- речна риба је практично нестала;
 - у рушењу тунела у руднику Грасберг у Индонезији погинуло је 28 рудара, истрага је утврдила да се то могло избећи;
 - више од 1/3 запослених је изложено буци, делимичним или трајном губитку слуха.

- Норвешки државни пензиони фонд повукао је инвестиције (19 милиона долара) из Фрипорта 2006. године, односно, 786 милиона долара из РТ (2008. године), **због неетичког пословања и континуиране озбиљне штете по животну средину и неспремности да побољшају управљање заштитом животне средине;**
- Државни фонд за старосно осигурање Новог Зеланда повукао је инвестиције из Фрипорта у септембру 2012. године **због кршења људских права у руднику, која укључују мучење, илегална затварања и убиства од стране снага безбедности које штите рудник;**
- Шведски државни пензијски фондови, по савету свог етичког саветодавног већа, повукли су новац из Фрипорта у октобру 2013. године **због озбиљних негативних утицаја на животну средину који су у супротности са Конвенцијом УН о биодиверзитету;**
- Том Албанезе, извршни директор РТ (2010. године зарадио бонус од 8,5 милиона долара): „...РТ мора да уради бољи посао у борби са проклетством ресурсног национализма (managing the curse of resource nationalism)...“



Литијум:

**градови Лозница,
Ваљево, Јагодина,
Чачак;**

**општине Пожега,
Горњи Милановац, и
Рековац.**

Чији је интерес реализација пројекта „Јадар“?

- Приватна компанија „Рио Сава“ реализује „Акциони план расељавања становништва“;
- Европске земље, start up компаније;
- Натријум-јонске и графенске батерије, водоничне горивне ћелије;
- Неоколонијални концепт.

ОДЛУКА

О формирању Радне групе за имплементацију пројекта „Јадар“

Службени лист РС: бр. 36, Апр. 2021.

- **Председник:** Зорана Михајловић;
- **Државни секретари у** Министарствима заштите животне средине, грађевинарства саобраћаја и инфраструктуре;
- **Шеф канцеларије** председника републике;
- **Градоначелник** Лознице;
- **Директор** „Rio Sava Exploration“;
- **Директор ЈП** „Србијаводе“;
- **Директор ЈП** „Србијашуме“;
- **Директор** „Агенције за заштиту животне средине“;

У раду РГ учествују:

- **Други секретар** амбасаде Аустралије;
- **Директор канцеларије** Светске банке у Србији.

Резерве литијума у свету

(tons ·10 ⁶)	
Chile	35,7
Bolivia	21,0
Argentina	19,3
USA	7,9
Australia	6,4
China	5,1
Congo	3,0
Canada	2,9
Germany	2,7
Mexico	1,7
Czsech Republic	1,3
Serbia	1,2

ЕКСПЛОАТАЦИЈА ЛИТИЈУМА У СВЕТУ

Земља	Локација
Аустралија	Ненасељено
Чиле	Пустиња
Кина	Ненасељено
Аргентина	Пустиња
Зимбабве	Ненасељено
САД	Пустиња Невада-зауостављено отварање рудника због једне врсте жалфије и једне врсте тетреба

Издата истражна права:

Злато (Au) – 88

Бакар (Cu) – 79

Литијум (Li) – 63

Бор (B) – 52

Натријум (Na) – 51

Стронцијум (Sr)- 51

Цинк (Zn) – 39

Олово (Pb) – 37

Сребро (Ag)- 31

Гвожђе (Fe) – 17

Молибден (Mo) – 8

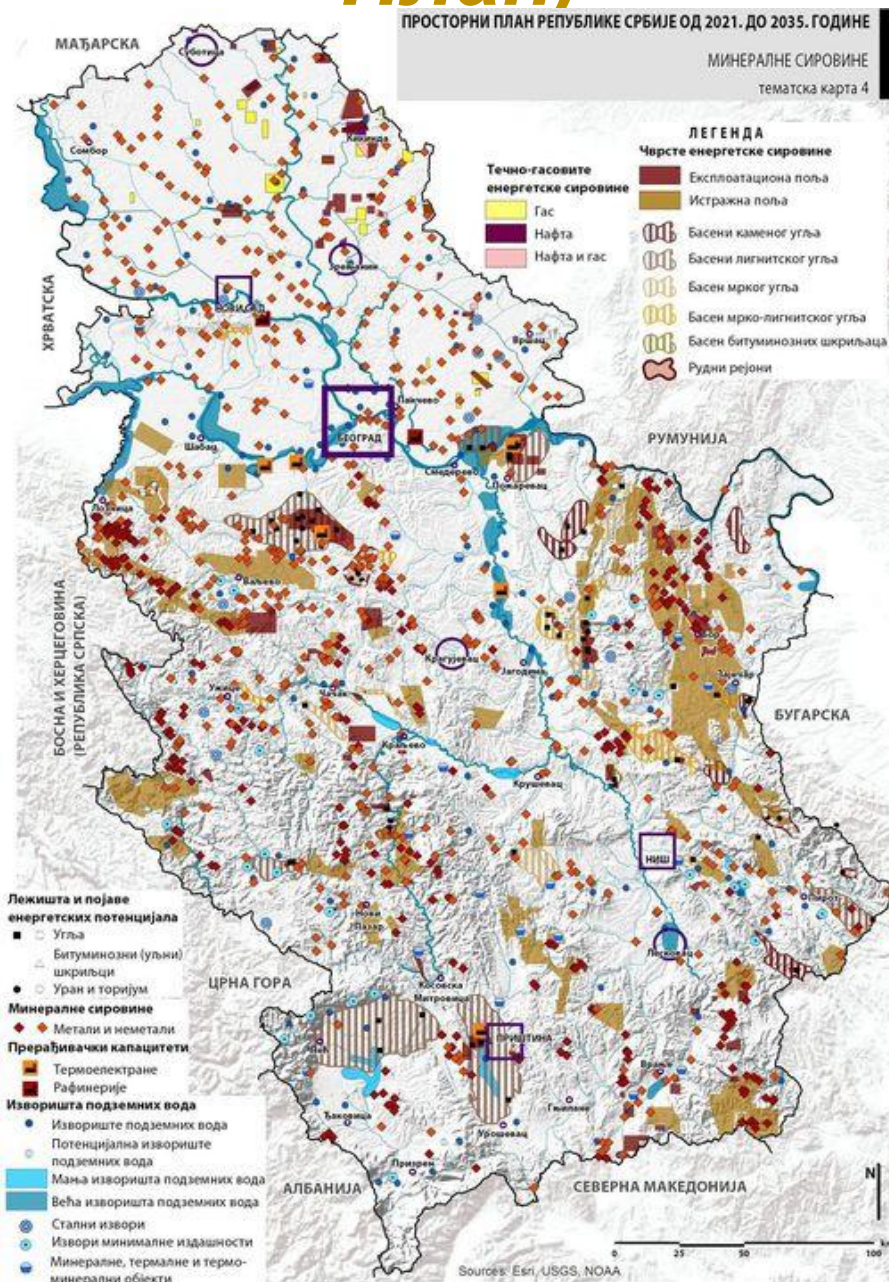
Антимон (Sb) - 7

Барит – 4

Арсен (As) - 1

535.966 ha – 6%

Рударење у Србији (2021-2035 Просторни План)



Рударење и прерада руде – највећи загађивачи

- *Soil Health in Western Balkans*, JRC, EU, 2022).
- *Sacrifice Zones: 50 of the most polluted places on Earth*, David Boyd, UN Special Rapporteur on Human Rights and Environment, University of British Columbia, 2021.

• **РАК ДОЈКЕ И ПЛУЋА – НАЈВЕЋА**
СТОПА МОРТАЛИТЕТА НА
СВЕТУ!

• **10.000 ЛЈУДИ УМИРЕ ГОДИШЊЕ**
УСЛЕД УСЛЕД БОЛЕСТИ
ПОВЕЗАНИХ СА ЗАГАЂЕЊЕМ
ВАЗДУХА.

- **Ужице-Златибор-Тара (туризам);**
- **Рударење никла (Мокра Гора, Кремна);**
- **Акумулација „Врутци“ (црвене алге);**
- **Квалитет ваздуха;**
- **Пример Ваљева (Цветко Јовановић)**
- **Општина Жагубица.**

Београд, „Еколошки устанак“, септембар 2021. (10.000)



Београд, 04.12.2021. (20.000)



- САНУ (Одбор „Човек и животна средина“);
- Став АИНС.
- Неопходне су хитне измене законске регулативе и строга контрола рада Министарства рударства и енергетике;
- Наставак неконтролисане реализације сличних рударских пројеката довео би до озбиљних екосистемских поремећаја, деградације животне средине и био би индикатор неспособности државе али и шире друштвене заједнице, да сагледају штетност оваквих активности по јавни интерес;

- **Неприхватљиви етички, еколошки и социјални аспекти активности РТ у свету;**
- **23 March, 2021 - Vote on Draft Resolution A/HRC/46/L.6/Rev.1 - „Human rights and the environment“ (UNCBD, UNCCD; 155 држава);**
- **„Rights of soil“; „Soil health-human health“ (Rattan Lal);**
- **Члан 74 Устава Србије: *“Свако има право на здраву животну средину и на благовремено и потпуно обавештавање о њеном стању. Свако, а посебно Република Србија и аутономна покрајина, одговоран је за заштиту животне средине. Свако је дужан да чува и побољшава***

- Србија - **4,5 милиона** ha обрадивог земљишта;
- извози годишње пољопривредних производа у вредности **3,5-4 милијарде** евра;
- Холандија - **1,5 милиона** ha хектара;
- извози годишње више од **80 милијарди** евра;
- земља која има **3 пута мање** обрадивог земљишта заради него Србија! **20 пута више новца од извоза хране**
- Србија - **резерве од 500 тона злата**; вредност - **30 милијарди долара**;
- Србији би остало **највише 10%**, дакле **3 милијарде за неколико деценија**.

- Пољопривреда - додатних 10 милијарди евра годишње!

Током 2021. године обављен је извоз:

- Кукуруза: за 510,5 милиона евра;
- Пшенице: за 228,2 милиона евра;
- Сунцокрета: за 49,6 милиона евра;
- Малина: за 426,1 милиона евра.
- исхрана стоке (кукуруз и пшеница, као у Данској) или готови производи (сунцокретово уље; џемови и сокови, кондиторски производи од малине);
- Увоз млека и млечних производа 2021. - 102,1 милиона евра;
- број музних крава смањио са 455.000 (2012. године) на 408.000 (2021. године).

ЗАКЉУЧНА РАЗМАТРАЊА

- Реализација већине рударских пројеката води ка **деградацији предела и угрожавања примарних природних ресурса: земљишта, шума, вода и оригиналног биодиверзитета;**
- Успоставља се **сценарио перманентног ризика** по здравље радника, становника оближњих села и градова;
- Уништавање примарних природних ресурса, расељавање локалног становништва и сталан ризик од загађења, **нису показатељи задовољења националног интереса;**

- **Заштита јавног здравља - примарни циљ изнад свих економских активности;**
- **Прихватљиви су само они пројекти који одражавају јасан јавни интерес;**
- **Јавни интерес је само оно чиме се задовољавају потребе и захтеви већине грађана Србије;**
- **Не желимо да Србија постане јефтина ресурсна база и жртва неоколонијалног концепта.**

Горње Недељице, 29.04.2021.



УПОЗОРЕЊЕ!

**ИСТРАЖИВАЧИ
РУДНОГ БОГАТСТВА**

**НИСТЕ
ДОБРОДОШЛИ!!!**

**ДОЗВОЛУ ЗА ИСТРАЖИВАЊЕ
ОД СТРАНЕ МЕШТАНА
НЕЋЕТЕ ДОБИТИ!**

ЧУВАМО НАШ КОТЛЕНИК!

**ХВАЛА
НА
ПАЖЊИ**

!