



Subdirección Técnica  
Departamento de Estadísticas Demográficas y Sociales  
Subdepartamento de Demografía

# **BOLETÍN DEMOGRÁFICO ANUAL PROVISIONAL DE ESTADÍSTICAS VITALES 2021**

Agosto 2023

---

Subdirección Técnica  
Departamento de Estadísticas Demográficas y Sociales  
Subdepartamento de Demografía  
Período de información: 2021  
Boletín Demográfico Anual Provisional de Estadísticas Vitales  
Dirección: Morandé 801, piso 22, Santiago de Chile  
Casilla de correo: 498 – Correo 3  
Teléfono: (56)23246 1132  
Sitio web: [www.ine.gob.cl](http://www.ine.gob.cl)  
Correo electrónico: [ine@ine.gob.cl](mailto:ine@ine.gob.cl)  
Facebook: [@ChileINE](https://www.facebook.com/ChileINE)  
Twitter: [@INE\\_Chile](https://twitter.com/INE_Chile)  
Instagram: [@chile.ine](https://www.instagram.com/chile.ine)  
LinkedIn: [www.linkedin.com/company/instituto-nacional-de-estadisticas-de-chile/mycompany](https://www.linkedin.com/company/instituto-nacional-de-estadisticas-de-chile/mycompany)  
YouTube: [www.youtube.com/inechileoficial](https://www.youtube.com/inechileoficial)

## Índice

<b>1. Introducción</b>	<b>3</b>
<b>2. Nacimientos</b>	<b>4</b>
<b>3. Matrimonios</b>	<b>6</b>
<b>4. Acuerdos de Unión Civil</b>	<b>8</b>
<b>5. Defunciones</b>	<b>10</b>

## Índice de figuras

1. Número de nacimientos según sexo del nacido, 2021 <sup>P</sup> . . . . .	4
2. Distribución relativa de los nacimientos según grupo de edad de la madre, 2021 <sup>P</sup> . . . . .	5
3. Distribución relativa de los nacimientos según región de residencia de la madre, 2021 <sup>P</sup> . . . . .	5
4. Distribución relativa de los matrimonios según grupo de edad de los contrayentes, 2021 <sup>P</sup> . . . . .	6
5. Distribución relativa de los matrimonios según región de residencia del contrayente, 2021 <sup>P</sup> . . . . .	7
6. Distribución relativa de los acuerdos de unión civil según sexo y grupo de edad de los contrayentes, 2021 <sup>P</sup> . . . . .	8
7. Distribución relativa de los acuerdos de unión civil según el sexo de los contrayentes, 2021 <sup>P</sup> . . . . .	9
8. Número de defunciones según sexo del fallecido, 2021 <sup>P</sup> . . . . .	10
9. Distribución relativa de las defunciones según grupo de edad del fallecido, 2021 <sup>P</sup> . . . . .	11
10. Distribución relativa de las defunciones según la región de residencia del fallecido, 2021 <sup>P</sup> . . . . .	11

## 1. Introducción

El presente informe expone un avance de los resultados de los hechos vitales que compondrán el Anuario de Estadísticas Vitales año 2021 y forma parte del esfuerzo del Instituto Nacional de Estadísticas (INE) por entregar datos con una mayor y mejor oportunidad de los hechos captados en el sistema de estadísticas vitales del país.

Este documento incorpora cifras provisionales de nacimientos, matrimonios, acuerdos de unión civil y defunciones a nivel nacional y regional —excluye las defunciones fetales— reportadas al 31 de marzo de 2022.<sup>1</sup>

El mayor desglose de los datos estará disponible una vez que concluya el proceso de elaboración del anuario, publicación que se realiza año a año en conjunto con el Ministerio de Salud (Minsal) y el Servicio de Registro Civil e Identificación (SRCel).

Dado su carácter provisional, este informe no incluye el cálculo de tasas brutas de natalidad, nupcialidad y mortalidad, ni actividad y grupos de ocupación de las madres, padres y cónyuges, ni causas de muerte en las defunciones. A la vez, se advierte que las cifras que se presentan en este informe pueden sufrir cambios respecto de las cifras finales en los cuatro hechos vitales antes mencionados.

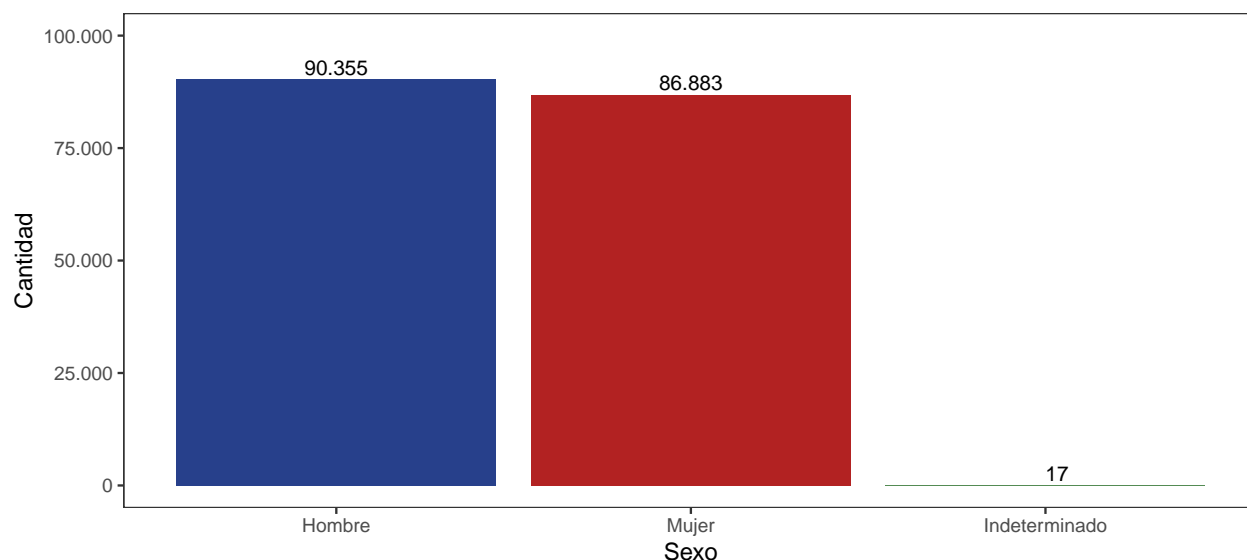
---

<sup>1</sup>La información que se procesa en esta instancia provisional tiene una temporalidad de carácter anual, es decir, los datos son sobre hechos ocurridos durante el 01 de enero y el 31 de diciembre del 2021. Para los nacimientos y defunciones se informa además sobre aquellos hechos ocurridos en el año calendario (12 meses) de 2021 pero que fueron inscritos durante los primeros tres meses del año 2022. Para el caso de los matrimonios y acuerdos de unión civil la información corresponde a los hechos ocurridos e inscritos dentro del año calendario.

## 2. Nacimientos

En 2021 se reportaron 177.255 nacimientos, es decir, 17.723 menos que en 2020<sup>2</sup> (194.978), representando una disminución de 9,1 % respecto al año anterior. De los nacidos vivos en 2021, 90.355 fueron hombres que equivalen al 51 % del total de nacimientos, 86.883 fueron mujeres con el 49 % y 17 (0 %) recién nacidos presentaron sexo indeterminado<sup>3</sup>, de acuerdo a los registros inscritos por el SRCel entre el 1 de enero de 2021 y el 31 de marzo de 2022. El índice de masculinidad<sup>4</sup> al nacer para 2021, calculado a partir de la cantidad de hombres nacidos por cada 100 mujeres que nacen fue de 104,0, es decir, que por cada 100 mujeres nacidas vivas nacieron 104 hombres.

**Gráfico 1:** Número de nacimientos según sexo del nacido, 2021<sup>P</sup>



Nota:1.<sup>P</sup>:Cifras Provisionales.

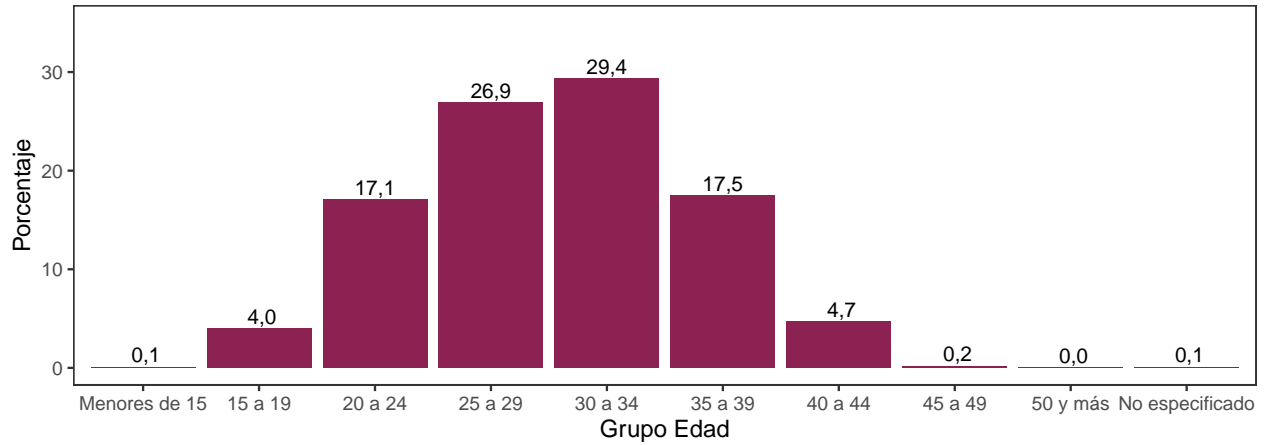
Fuente:Estadísticas Vitales Provisionales 2021, INE 2023.

La mayor proporción de nacimientos por grupos de edad de la madre (gráfico 2), se presentó en el de 30 a 34 años, con 52.069 nacimientos que representan un 29,4 % del total, seguido por el grupo de 25 a 29 años con 47.769 nacidos vivos, que alcanzaron al 26,9 %, y en tercer lugar el grupo de 35 a 39 años con 30.989 nacimientos, que representan el 17,5 % del total.

<sup>2</sup>Cifra oficial final año 2020.

<sup>3</sup>Sexo Indeterminado. Corresponde a una anomalía o malformación congénita llamada también genitales ambiguos. Se presenta infrecuentemente en recién nacidos.

<sup>4</sup>La cifra del índice de masculinidad teórico al momento del nacimiento es de 105 hombres por cada 100 mujeres.

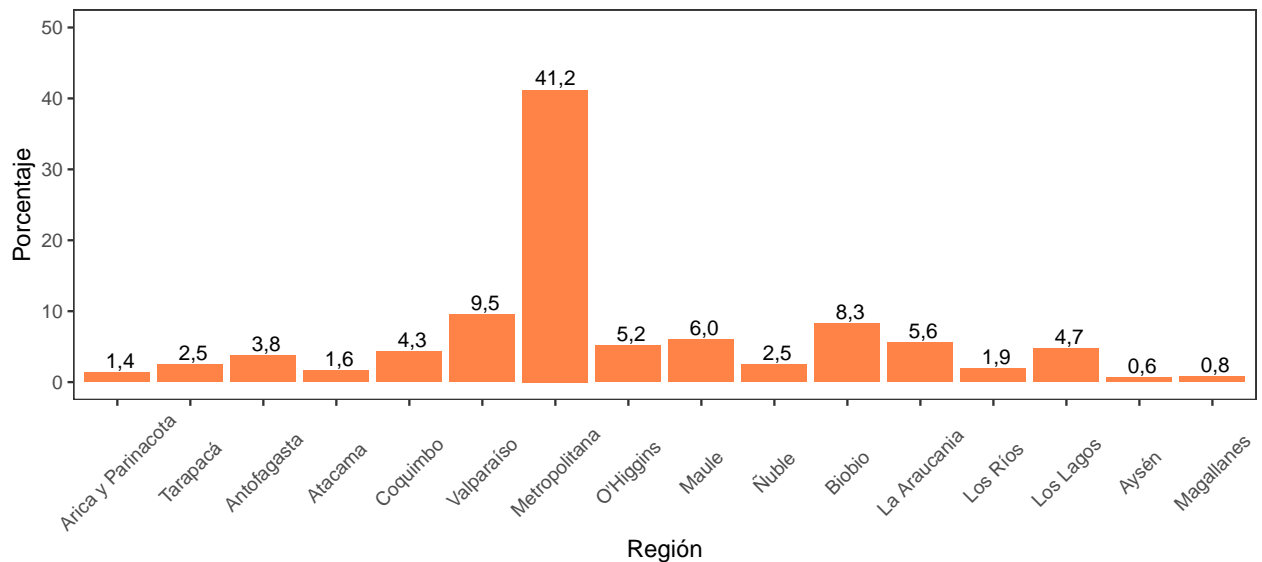
**Gráfico 2:** Distribución relativa de los nacimientos según grupo de edad de la madre, 2021<sup>P</sup>

Notas:1.La suma de las cifras porcentuales podría no dar 100% debido al redondeo de decimales.

2.P:Cifras Provisionales.

Fuente:Estadísticas Vitales Provisionales 2021, INE 2023.

La Región Metropolitana (gráfico 3) es la que concentró más nacimientos en el país con 73.057 nacidos vivos, que corresponden a un 41,2% del total, seguida en el segundo y tercer lugar por la Región de Valparaíso con 16.819 casos que representan al 9,5% y la Región del Biobío con 14.637 nacimientos que equivalen al 8,3% del total de nacidos vivos.

**Gráfico 3:** Distribución relativa de los nacimientos según región de residencia de la madre, 2021<sup>P</sup>

Notas:1.La suma de las cifras porcentuales podría no dar 100% debido al redondeo de decimales.

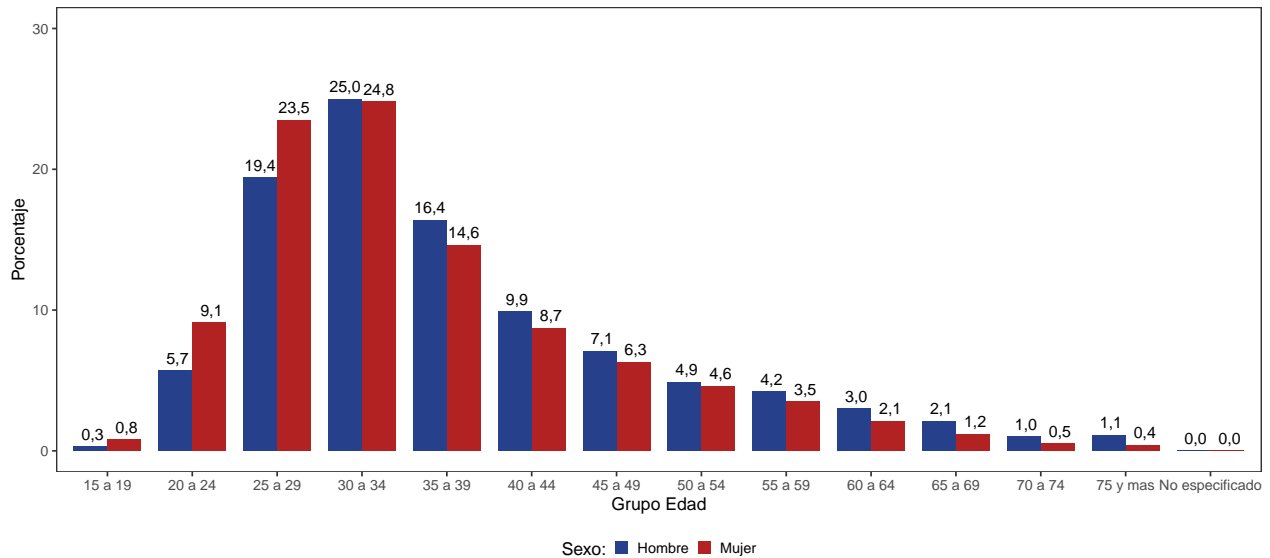
2.P:Cifras Provisionales.

Fuente:Estadísticas Vitales Provisionales 2021, INE 2023.

### 3. Matrimonios

En 2021 se reportaron 53.255 matrimonios, es decir, 15.608 celebraciones más que en 2020<sup>5</sup> (37.647), representando una variación al alza de 41,5% respecto al año anterior. La mayor proporción de matrimonios por grupo de edad de los contrayentes según las cifras preliminares de 2021 (gráfico 4), se concentró en el grupo de 30 a 34 años de edad tanto, para mujeres como para hombres, con 13.225 nupcias (24,8% respecto al total) para el caso de las mujeres y 13.315 celebraciones (25% respecto al total) para el caso de los hombres.

**Gráfico 4:** Distribución relativa de los matrimonios según grupo de edad de los contrayentes, 2021<sup>P</sup>



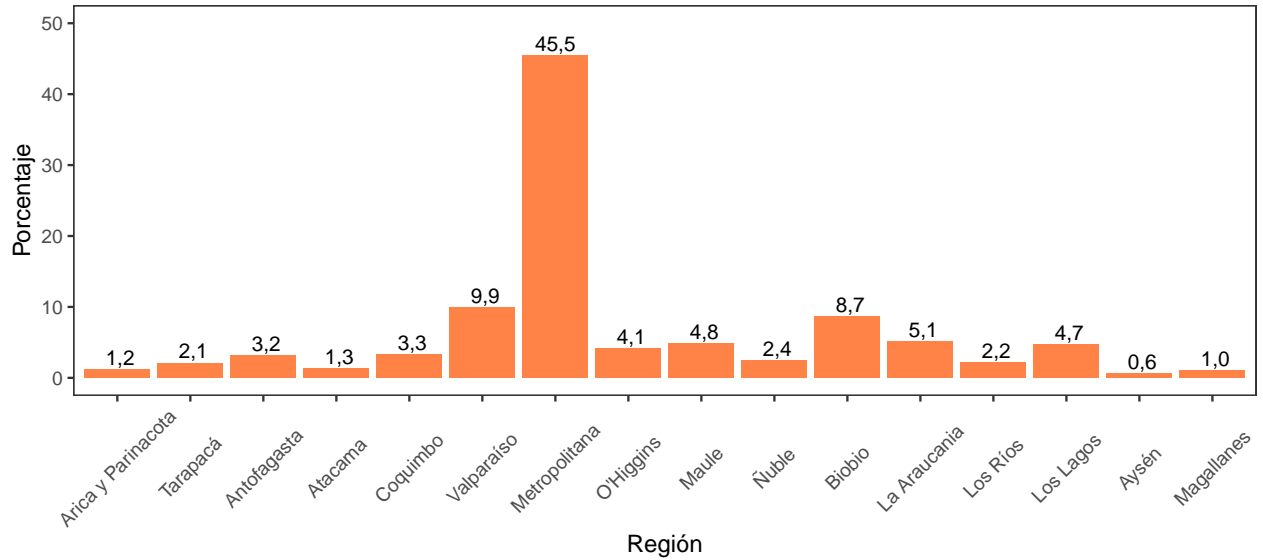
Notas:1.La suma de las cifras porcentuales podría no dar 100% debido al redondeo de decimales.

2.P:Cifras Provisionales.

Fuente:Estadísticas Vitales Provisionales 2021, INE 2023.

La Región Metropolitana (gráfico 5) es la que concentró más matrimonios en el país con 24.237 celebraciones equivalentes a un 45,5% del total, seguida en el segundo y tercer lugar por la Región de Valparaíso con 5.251 nupcias que representan al 9,9% y la Región del Biobío con 4.655 matrimonios que equivalen al 8,7% del total de celebraciones del país.

<sup>5</sup>Cifra oficial final año 2020.

**Gráfico 5:** Distribución relativa de los matrimonios según región de residencia del contrayente, 2021<sup>P</sup>

Notas:1.La suma de las cifras porcentuales podría no dar 100% debido al redondeo de decimales.

2.<sup>P</sup>:Cifras Provisionales.

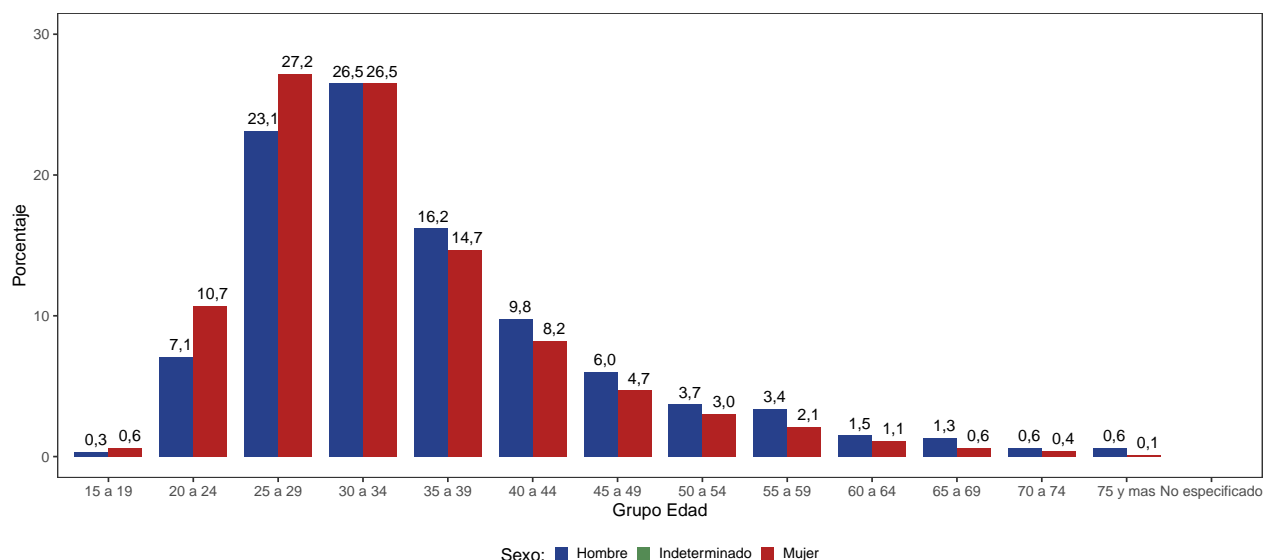
Fuente:Estadísticas Vitales Provisionales 2021, INE 2023.



## 4. Acuerdos de Unión Civil

En 2021 se reportaron 8.661 Acuerdos de Unión Civil, es decir, 3.333 celebraciones más que en 2020<sup>6</sup> (5.328), representando una variación al alza de 62,6%. La mayor proporción de acuerdos por grupo de edad de los contrayentes civiles (gráfico 6) se concentró, en el caso de las mujeres, en el grupo de 25 a 29 años con 2.400 uniones alcanzando a un 27,2% del total de ellas. En el caso de los hombres, a diferencia de las mujeres, el mayor número de acuerdos civiles se observó en el grupo de 30 a 34 años con 2.247 celebraciones que equivalen al 26,5% del total de los hombres que contrajeron acuerdos en 2021.

**Gráfico 6:** Distribución relativa de los acuerdos de unión civil según sexo y grupo de edad de los contrayentes, 2021<sup>P</sup>



Notas:1. El porcentaje de hombres por grupo de edad considera a personas que contrajeron Unión Civil con personas de distinto sexo y mismo sexo. En el caso de las mujeres, el porcentaje considera a las uniones civiles con parejas de distinto sexo y mismo sexo.

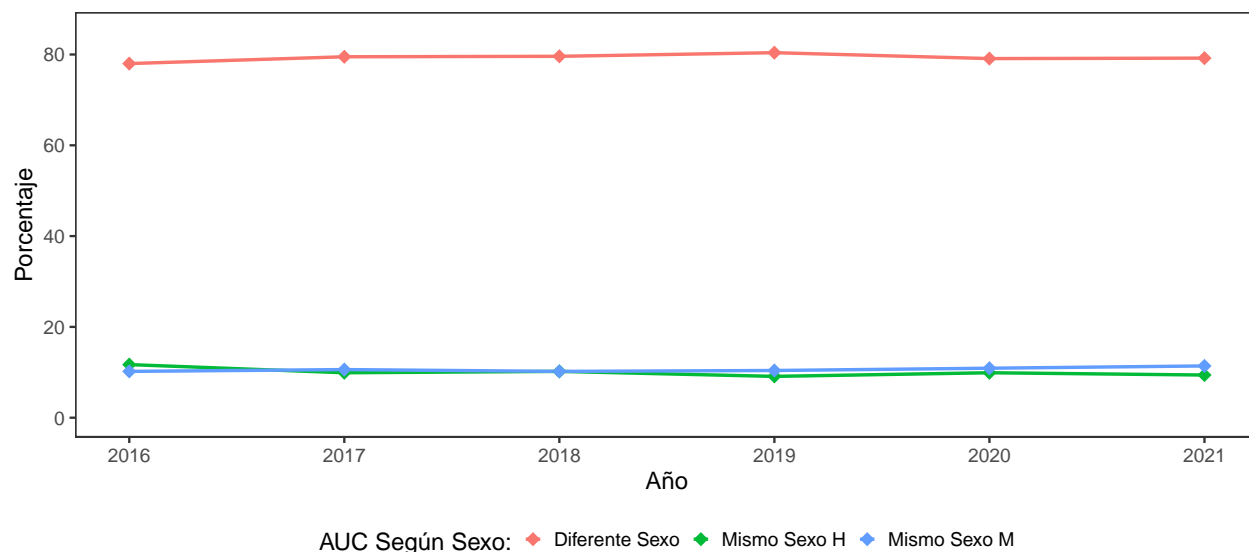
2. La suma de las cifras porcentuales podría no dar 100% debido al redondeo de decimales.

3.P:Cifras Provisionales

Fuente:Estadísticas Vitales Provisionales 2021, INE 2023.

De acuerdo a las uniones de los contrayentes civiles (gráfico 7), las correspondientes a personas de distinto sexo durante 2021 fueron un total de 6.857 celebraciones, equivalentes al 79,2% del total, manteniendo la tendencia de años anteriores. En el caso de las uniones de parejas del mismo sexo, se observó que las uniones civiles entre mujeres fueron 989 que corresponden al 11,4% del total de celebraciones, superando al igual que el año anterior la proporción de acuerdos de unión civil entre hombres. Respecto a estos últimos, las uniones contabilizadas alcanzaron a 814 que corresponden al 9,4% del total. Cabe mencionar que en esta entrega provisional se registró un caso de acuerdo de unión civil en el cual el sexo de uno de los contrayentes no fue registrado.

<sup>6</sup>Cifra oficial final año 2020.

**Gráfico 7:** Distribución relativa de los acuerdos de unión civil según el sexo de los contrayentes, 2021<sup>P</sup>

Notas:1. En las cifras provisionales del año 2021 se presenta un caso de acuerdo de unión civil con sexo indeterminado no expuesto en el gráfico.

2. Mismo Sexo H: Mismo Sexo Hombre / Mismo Sexo M: Mismo Sexo Mujer.

3.P:Cifras Provisionales.

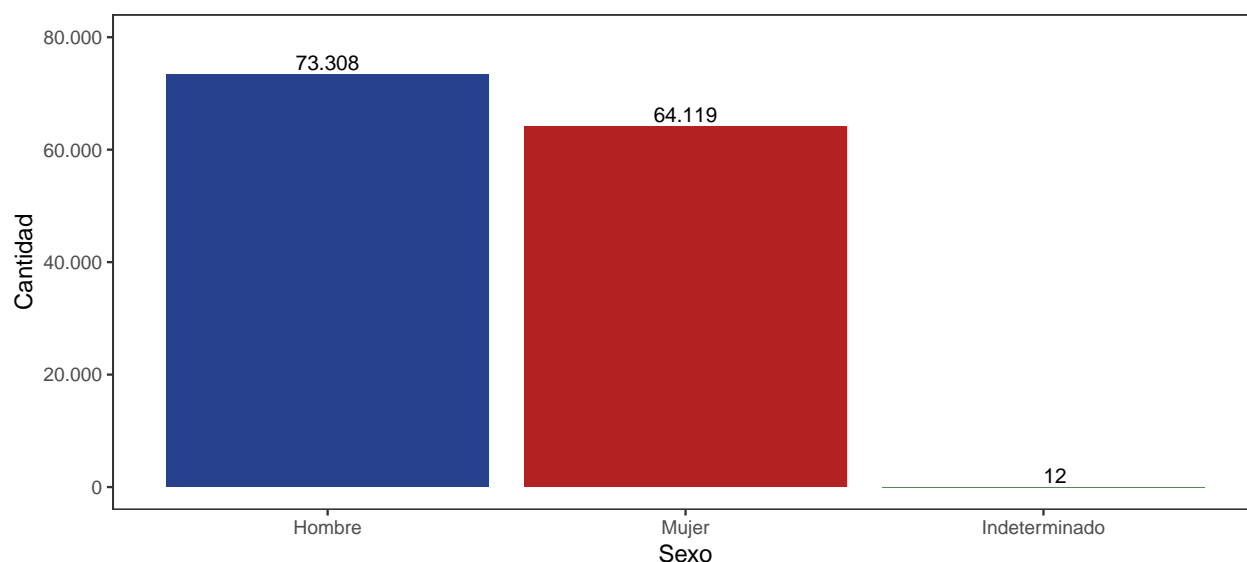
Fuente:Estadísticas Vitales Provisionales 2021, INE 2023.

La Región en donde se celebraron el mayor número de acuerdos de unión civil fue la Metropolitana, con 4.897 uniones equivalentes a un 56,5% del total del país. En esta región el número y porcentaje de uniones de personas de diferente sexo alcanzaron a 3.754 celebraciones que representan al 76,7%. En cuanto a las uniones civiles de parejas del mismo sexo, en el caso de los hombres se observaron 535 acuerdos que representan al 10,9% del total de la región y en el caso de las mujeres, se contabilizaron 608 uniones que equivalen al 12,4% convirtiendo a la región con mayor peso proporcional en uniones civiles de mujeres.

## 5. Defunciones

En 2021 se contabilizaron 137.439 defunciones, es decir, 11.270 fallecidos más que en 2020<sup>7</sup> (126.169) excluyendo las defunciones fetales, lo que representa un aumento de 8,9% respecto al año anterior. De los decesos ocurridos durante 2021 (gráfico 8), el número de hombres fallecidos alcanzaron a 73.308 personas que equivalen al 53,3% del total de las muertes. Respecto a las mujeres, estas alcanzaron a 64.119 decesos que representan al 46,7% del total de fallecidos, mientras que 12 casos corresponden a personas de sexo indeterminado (0%). El índice de masculinidad de los fallecidos para 2021, calculado a partir de la cantidad de hombres que fallecieron por cada 100 mujeres, fue de 114,3, es decir, de cada cien mujeres fallecidas perecieron 114 hombres, quedando en evidencia una mayor mortalidad masculina.

**Gráfico 8:** Número de defunciones según sexo del fallecido, 2021<sup>P</sup>

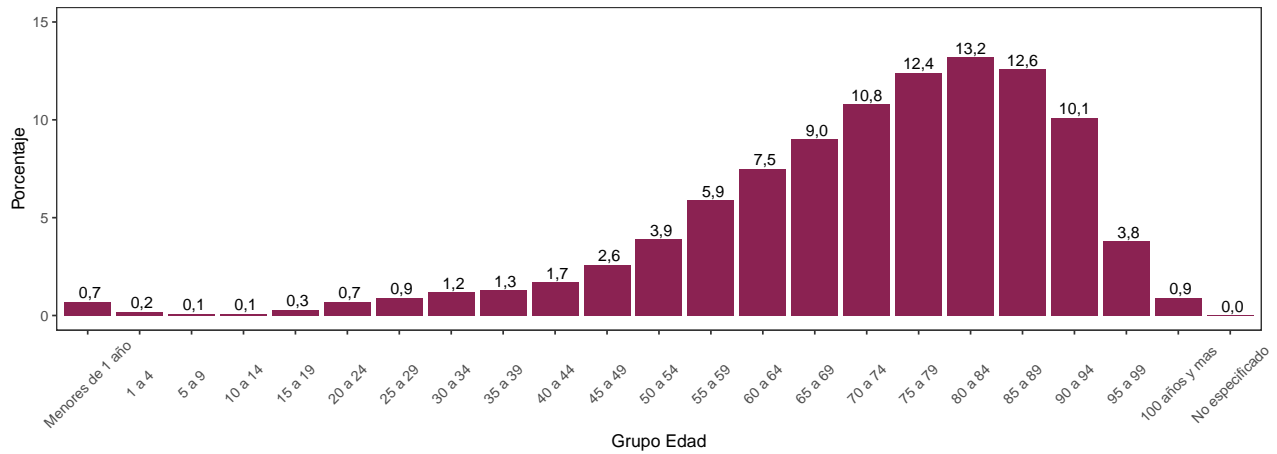


Nota:1.P:Cifras Provisionales.

Fuente:Estadísticas Vitales Provisionales 2021, INE 2023.

En la distribución de fallecidos por grupos de edad durante 2021 (gráfico 9) se observa una mayor concentración de muertes en aquellos grupos de mayor edad de la población, siendo el grupo de 80 a 84 años el que acumuló el mayor número de decesos con 18.074 personas que equivalen al 13,2% del total, seguido por el grupo de 85 a 89 años con 17.350 casos que representan al 12,6% del total de fallecidos. Los decesos del grupo de menores de un año alcanzaron a 1.022 muertes que representan al 0,7% del total de decesos ocurridos durante el año.

<sup>7</sup> Cifra oficial final año 2020.

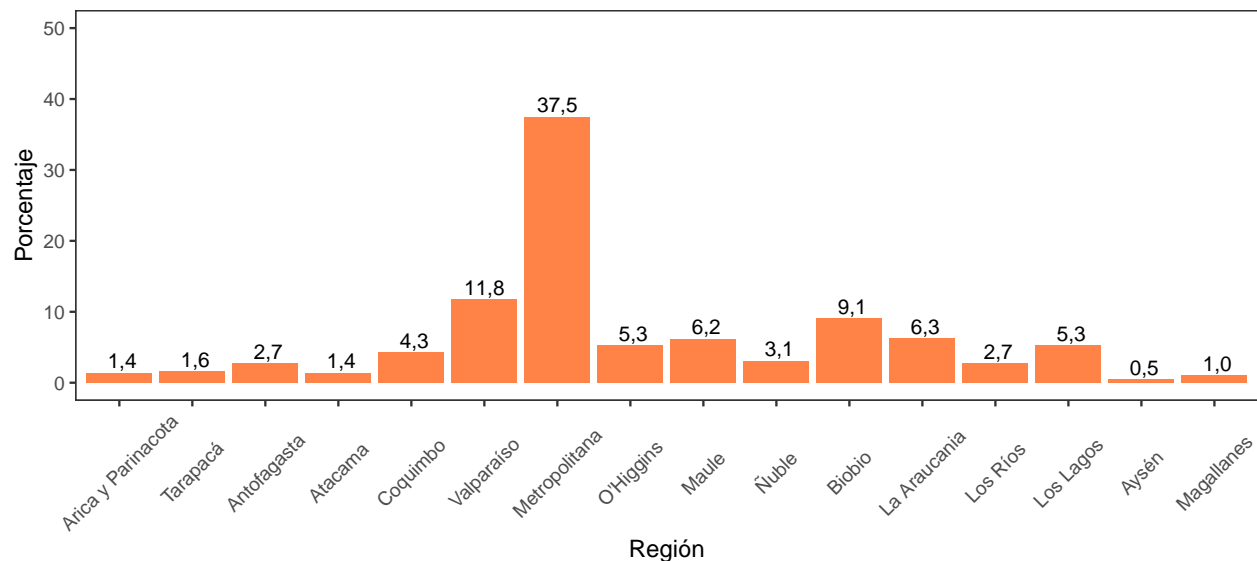
**Gráfico 9:** Distribución relativa de las defunciones según grupo de edad del fallecido, 2021<sup>P</sup>

Notas:1.La suma de las cifras porcentuales podría no dar 100% debido al redondeo de decimales.

2.P:Cifras Provisionales.

Fuente:Estadísticas Vitales Provisionales 2021, INE 2023.

La Región Metropolitana (gráfico 10) concentró el mayor número de fallecidos en el país con 51.479 muertes equivalentes al 37,5% del total, seguida en el segundo y tercer lugar por la Región de Valparaíso con 16.159 decesos que representan al 11,8% y la Región del Biobío con 12.548 muertes equivalentes al 9,1% del total fallecidos del país.

**Gráfico 10:** Distribución relativa de las defunciones según la región de residencia del fallecido, 2021<sup>P</sup>

Notas:1.La suma de las cifras porcentuales podría no dar 100% debido al redondeo de decimales.

2.P:Cifras Provisionales

Fuente:Estadísticas Vitales Provisionales 2021, INE 2023.