



แผนกิจกรรมการศึกษา

ชุดวิชา 82712 ประชาสังคมและชุมชนท้องถิ่น

Civil Society and Local Community

หลักสูตรรัฐศาสตรมหาบัณฑิต

วิชาเอกการเมืองการปกครองท้องถิ่น

สาขาวิชารัฐศาสตร์ มหาวิทยาลัยสุโขทัยธรรมาธิราช

ภาคการศึกษาที่ 1/2563

## คำนำ

การศึกษาระดับบัณฑิตศึกษาในระบบทางไกล มีลักษณะที่สำคัญคือ นักศึกษาจะต้องศึกษาค้นคว้าด้วยตนเองเกือบตลอดเวลา และจะต้องเข้าร่วมกิจกรรมตามที่มหาวิทยาลัยกำหนดไว้ทุกครั้ง แผนกิจกรรมการศึกษาในแต่ละชุดวิชาซึ่งแจกให้นักศึกษาทุกภาคการศึกษาจึงเป็นเอกสารที่สำคัญมาก เนื่องจากเป็นเอกสารที่ให้รายละเอียดเกี่ยวกับงานที่นักศึกษาต้องทำ กิจกรรมที่นักศึกษาต้องปฏิบัติในการสัมมนาเสริม รวมถึงการประเมินผลสัมฤทธิ์ของนักศึกษาในการศึกษาชุดวิชา

แผนกิจกรรมการศึกษา ชุดวิชา 82712 ประชาสังคมและชุมชนท้องถิ่น ฉบับนี้ คณะกรรมการกลุ่มผลิตและบริหารชุดวิชาฯ ได้จัดทำขึ้น เพื่อเป็นกรอบให้นักศึกษาในการทำงานที่ได้รับมอบหมายและการปฏิบัติกิจกรรมต่าง ๆ ขณะเข้าร่วมสัมมนาเสริมใน 2 ลักษณะ คือ การสัมมนาเสริมแบบเผชิญหน้า และการสัมมนาเสริมออนไลน์ ซึ่งนักศึกษาต้องปฏิบัติตามกิจกรรมต่างๆ ตามที่ระบุไว้ในแผนกิจกรรม การศึกษาอย่างครบถ้วน ทั้งนี้หากนักศึกษามีข้อเสนอแนะใดๆ สำหรับปรับปรุงแผนกิจกรรมการศึกษาในภาคการศึกษาต่อไป ขอได้โปรดแจ้งให้คณะกรรมการกลุ่มผลิตและบริหารชุดวิชาฯ ทราบด้วย

คณะกรรมการกลุ่มผลิตและบริหารชุดวิชา  
ประชาสังคมและชุมชนท้องถิ่น

## สารบัญ

	หน้า
คำนำ	1
สารบัญ	2
ปฏิทินการศึกษา	3
รายละเอียดชุดวิชา	4
1.1 คำอธิบายชุดวิชา	4
1.2 วัตถุประสงค์	4
1.3 รายชื่อหน่วยการสอน	4
1.4 โครงสร้างเนื้อหาชุดวิชา	5
2. สื่อการศึกษาประจำชุดวิชา	6
2.1 ประมวลสาระ	6
2.2 แนวการศึกษา	6
3. วิธีการศึกษา	6
3.1 การเตรียมตัวของนักศึกษา	6
3.2 การดำเนินการศึกษา	7
3.3 งานที่กำหนดให้ทำ และกำหนดส่งงาน	8
3.4 การเตรียมเสนอผลงาน	10
4. การประเมินผลการศึกษา	10
4.1 การประเมินผลจากผลงาน และการเข้าร่วมสัมมนา	10
4.2 ประเมินจากการสอบประจำภาคการศึกษา	11

ปฏิทินการศึกษา ภาคการศึกษาที่ 1/2563

ชุดวิชา 82712 ประชาสังคมและชุมชนท้องถิ่น

วันที่	- สัมมนาเสริมครั้งที่ 1 แบบเผชิญหน้า*  (ส่งรายงานฉบับที่ 1 และ 2 พร้อมนำเสนอรายงาน)
วันที่	- ส่งกิจกรรมออนไลน์ 1
วันที่	- ส่งกิจกรรมออนไลน์ 2
วันที่	ตามวันที่นัดหมายอาจารย์ - สรุปภาพรวมกิจกรรมออนไลน์

\* หมายเหตุ วันสัมมนาและการจัดทำกิจกรรมสัมมนาครั้งที่ 1 อาจมีการเปลี่ยนแปลง สามารถดูได้จากเว็บไซต์สาขาวิชารัฐศาสตร์ (<http://www.stou.ac.th/Schoolnew/polsci/page/Home.aspx>)

\* หมายเหตุ

1. การจัดกิจกรรมสัมมนาเสริมในกรณีที่จำนวนนักศึกษาไม่เพียงพอที่จะจัดสัมมนาเผชิญหน้าได้ ขอให้ นักศึกษาทำกิจกรรมสัมมนาเสริมครั้งที่ 1 เป็นกิจกรรมออนไลน์แทน
2. ในกรณีที่ท่านไม่สามารถเข้าร่วมสัมมนาได้ ให้ท่านทำบันทึกแจ้งต่อประธานกรรมการประจำสาขาวิชา รัฐศาสตร์ ล่วงหน้าอย่างน้อย 1 สัปดาห์
3. การส่งรายงานให้เป็นไปตามที่กำหนดไว้ในแผนกิจกรรม
4. ขอให้นักศึกษาส่งคืนแบบสอบถามหลังจากทำกิจกรรมการเรียนการสอนเสร็จเรียบร้อยแล้ว โดยส่งผ่าน อาจารย์ประจำกลุ่ม

## 1. รายละเอียดชุดวิชา

### 1.1 คำอธิบายชุดวิชา

ทฤษฎีหรือแนวคิดเกี่ยวกับประชาสังคม ชุมชนท้องถิ่น ความสัมพันธ์ระหว่างประชาสังคมกับชุมชนท้องถิ่น ความสัมพันธ์ระหว่างภาครัฐกับภาคประชาชน ความสัมพันธ์ระหว่างการเมืองท้องถิ่นกับการเมืองระดับชาติ

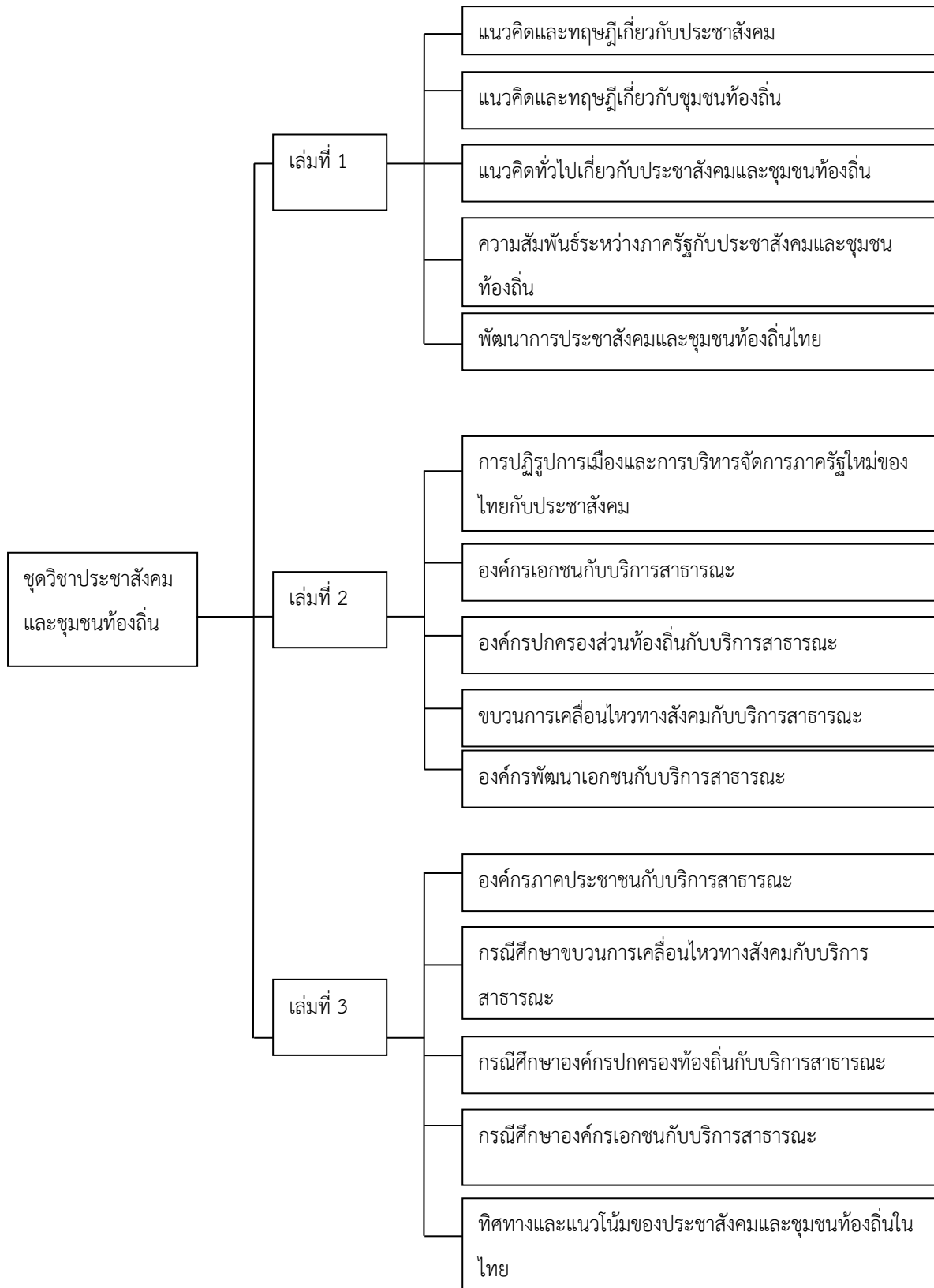
### 1.2 วัตถุประสงค์

1. สร้างความรู้ความเข้าใจเกี่ยวกับทฤษฎีและแนวคิดเรื่องประชาสังคมและชุมชนท้องถิ่น ทั้งในระดับสากลและของประเทศไทย
2. ศึกษา วิเคราะห์ และประยุกต์ใช้ซึ่งแนวคิดและทฤษฎีต่างๆ เกี่ยวกับประชาสังคมและชุมชนท้องถิ่นเพื่อการพัฒนาประเทศในภาครวมและเจาะลึกในระดับชุมชนท้องถิ่น

### 1.3 รายชื่อหน่วยการสอน

- |             |  |
|-------------|--|
| หน่วยที่ 1  | แนวคิดและทฤษฎีเกี่ยวกับประชาสังคม                                |
| หน่วยที่ 2  | แนวคิดและทฤษฎีเกี่ยวกับชุมชนท้องถิ่น                             |
| หน่วยที่ 3  | แนวคิดทั่วไปเกี่ยวกับประชาสังคมและชุมชนท้องถิ่น                  |
| หน่วยที่ 4  | ความสัมพันธ์ระหว่างภาครัฐกับประชาสังคมและชุมชนท้องถิ่น           |
| หน่วยที่ 5  | พัฒนาการประชาสังคมและชุมชนท้องถิ่นไทย                            |
| หน่วยที่ 6  | การปฏิรูปการเมืองและการบริหารจัดการภาครัฐใหม่ของไทยกับประชาสังคม |
| หน่วยที่ 7  | องค์กรเอกชนกับบริการสาธารณะ                                      |
| หน่วยที่ 8  | องค์กรปกครองส่วนท้องถิ่นกับบริการสาธารณะ                         |
| หน่วยที่ 9  | ขบวนการเคลื่อนไหวทางสังคมกับบริการสาธารณะ                        |
| หน่วยที่ 10 | องค์กรพัฒนาเอกชนกับบริการสาธารณะ                                 |
| หน่วยที่ 11 | องค์กรภาคประชาชนกับบริการสาธารณะ                                 |
| หน่วยที่ 12 | กรณีศึกษาขบวนการเคลื่อนไหวทางสังคมกับบริการสาธารณะ               |
| หน่วยที่ 13 | กรณีศึกษาองค์กรปกครองท้องถิ่นกับบริการสาธารณะ                    |
| หน่วยที่ 14 | กรณีศึกษาองค์กรเอกชนกับบริการสาธารณะ                             |
| หน่วยที่ 15 | ทิศทางและแนวโน้มของประชาสังคมและชุมชนท้องถิ่นในไทย               |

## 1.4 โครงสร้างเนื้อหาชุดวิชา



## 2. สื่อการศึกษาประจำชุดวิชา ประชาสังคมและชุมชนท้องถิ่น

2.1 **ประมวลสาระ** ประมวลสาระมีเนื้อหาสาระครอบคลุมทั้ง 15 หน่วย มีค่า 6 หน่วยกิต เนื้อหาสาระจัดเป็น 3 เล่ม ดังนี้

เล่มที่ 1 มีเนื้อหาตั้งแต่หน่วยที่ 1-5 เป็นส่วนของแนวคิด ทฤษฎี ที่เกี่ยวข้องกับชุมชนท้องถิ่น และภาคประชาสังคม นอกจากนี้ยังมีเนื้อหาสาระเกี่ยวกับความสัมพันธ์ และพัฒนาการของภาคประชาสังคมและชุมชนท้องถิ่นด้วย

เล่มที่ 2 มีเนื้อหาตั้งแต่หน่วยที่ 6-10 เป็นส่วนของการปฏิรูปการเมืองและการบริหารจัดการภาครัฐใหม่ และเนื้อหาสาระของภาคส่วนต่างๆ กับบริการสาธารณะ ซึ่งประกอบด้วย ภาคขององค์กรเอกชน องค์กรปกครองส่วนท้องถิ่น ขบวนการเคลื่อนไหวทางสังคม และองค์กรพัฒนาเอกชน

เล่มที่ 3 มีเนื้อหาตั้งแต่หน่วยที่ 11-15 เป็นส่วนของเนื้อหาสาระของภาคประชาชนกับบริการสาธารณะ และกรณีศึกษาอีก 3 กรณีศึกษา คือ ขบวนการเคลื่อนไหวทางสังคม องค์กรปกครองส่วนท้องถิ่น และองค์กรเอกชน กับการให้บริการสาธารณะ และในหน่วยสุดท้ายเป็นเรื่องของทิศทางประชาสังคมและชุมชนท้องถิ่น

### 2.2 **แนวการศึกษา** แนวการศึกษาประกอบด้วย 3 ส่วน ดังนี้

ส่วนที่ 1 แบบประเมินผลตนเองก่อนเรียนและหลังเรียน ข้อเฉลย

ส่วนที่ 2 สรุปสาระสังเขปหรือประเด็นหลักของแต่ละเรื่อง หรือ เสนอปัญหาเพื่อให้นักศึกษาได้ปฏิบัติกิจกรรมที่กำหนดให้ และ ให้นักศึกษาได้ค้นคว้าเพิ่มเติมจากแหล่งวิทยากร เช่น เอกสาร ตำรา บทความ หรือ สื่ออื่น ๆ เป็นต้น

ส่วนที่ 3 แนวตอบกิจกรรมและเฉลยคำตอบแบบประเมินผลก่อนเรียนและหลังเรียน

## 3. วิธีการศึกษา

### 3.1 การเตรียมของนักศึกษา

#### 3.1.1 ประมวลกิจกรรมที่ต้องทำ

- นักศึกษามีเวลาศึกษาตลอดภาคการศึกษาที่ 1/2563 ตั้งแต่วันที่ 15 กันยายน 2562 ถึงเดือนมกราคม 2563 โดยช่วงเวลาดังกล่าวเหลือเวลาไว้สำหรับทบทวนก่อนสอบไล่ 1 สัปดาห์

- ควรใช้เวลาประมาณ 12 ชั่วโมง ต่อสัปดาห์ในการศึกษาชุดวิชาทั้ง 15 หน่วย โดยศึกษาจากประมวลสาระไว้ในแนวการศึกษา

- เข้าเรียนผ่านระบบ e-Learning อย่างต่อเนื่องตลอดภาคการศึกษา

- เข้าร่วมการสัมมนาเสริมแบบเผชิญหน้า 1 ครั้ง จำนวน 2 วัน

- ทำกิจกรรมตามที่กำหนด

- ค้นคว้าเพิ่มเติม

#### 3.1.2 จัดทำตารางการศึกษาดำเนินการตลอดภาคการศึกษาที่ 1/2563

#### 3.1.3 จัดตารางเรียนประจำสัปดาห์

### 3.2 การดำเนินการศึกษา

ในการดำเนินการศึกษาชุดวิชาแนวคิด ประชาสังคมและชุมชนท้องถิ่น ควรดำเนินการกิจกรรม ดังนี้

#### 3.2.1 ศึกษาค้นคว้าด้วยตนเอง

- 1) ศึกษาแผนกิจกรรมการศึกษา วางแผนการศึกษาและปฏิบัติตามแผนโดยเคร่งครัด
- 2) ศึกษาแนวทางการศึกษา ศึกษาแผนผังแนวคิด ทำแบบประเมินตนเองก่อนเรียนแต่ละหน่วยและศึกษาสาระสังเขป
- 3) ศึกษาประมวลสาระ ศึกษาแผนหน่วย แผนตอน เน้นวัตถุประสงค์ของแต่ละตอน
- 4) ศึกษาเอกสารประกอบที่กำหนดแหล่งวิทยาการความรู้ไว้ในแต่ละหน่วย
- 5) ทำกิจกรรมประจำหน่วยในแนวการศึกษา และตรวจดูแนวตอบ
- 6) ทำแบบประเมินผลหลังเรียน แล้วตรวจคำตอบจากเฉลยเปรียบเทียบผล

#### 3.2.2 ศึกษาค้นคว้าทำกิจกรรมตามที่กำหนดในแผนกิจกรรมการศึกษา

#### 3.2.3 ระบบ e-Learning

- 1) นักศึกษาที่ลงทะเบียนเรียนชุดวิชาประชาสังคมและชุมชนท้องถิ่น จะต้องเข้าเรียนผ่านระบบ e-Learning อย่างต่อเนื่องตลอดทั้งภาคการศึกษา โดย
  - การทำกิจกรรมตามที่กำหนด และตอบผ่านระบบ e-Learning
  - การส่งงานและแนบเอกสาร (attach file) ผ่านออนไลน์ ที่กำหนดให้ทำ โดยใช้ MSWord หรือ PDF File โดยส่งผ่านระบบ e-Learning
  - ร่วมสัมมนาอภิปรายแสดงความคิดเห็นผ่านระบบ e-Learning

#### 3.2.4 สัมมนาเสริมแบบเผชิญหน้า

- 1) เข้ารับการสัมมนาเสริมแบบเผชิญหน้า จำนวน 1 ครั้ง คือ
- 2) จัดเตรียมศึกษาประเด็นเนื้อหาสาระทั้ง 15 หน่วย
- 3) จัดเตรียมกิจกรรมโดยจัดทำเป็นรายงาน 2 ฉบับ (ตามที่กำหนดในข้อ 3.3.1 และ 3.3.2)
- 4) ร่วมสัมมนาอภิปรายแสดงความคิดเห็นในการสัมมนาเสริมแบบเผชิญหน้า

#### 3.2.5 การประเมินผล

- 1) ทดสอบก่อนเรียนและหลังเรียนของแต่ละหน่วยด้วยตนเอง
- 2) ประเมินผลจากกิจกรรมในการสัมมนาเสริมแบบเผชิญหน้า
- 3) ประเมินจากงานสัมมนาเสริมที่ส่งและการนำเสนอผลงานผ่านระบบ e-Learning
- 4) ประเมินจากการอภิปรายแสดงความคิดเห็นในการสัมมนาเสริมผ่านระบบ e-Learning
- 5) ประเมินจากการสอบไล่



### 3.3 งานที่กำหนดให้ทำ กำหนดให้นักศึกษาทำรายงานเป็นรายงานเดี่ยว

#### 3.3.1 รายงานฉบับที่ 1 การวิเคราะห์และวิจารณ์หนังสือ (20 คะแนน)

- การวิเคราะห์ วิจารณ์หนังสือโดยให้นักศึกษาเลือกหนังสือภาษาไทย จำนวน 2 เล่ม หรือ บทความภาษาอังกฤษ จำนวน 1 บทความ (จำนวนไม่น้อยกว่า 10 หน้า) ที่มีเนื้อหาเกี่ยวกับภาคประชาสังคม และ/หรือ ชุมชนท้องถิ่น โดยให้ดำเนินการ 1) สรุปสาระสำคัญของหนังสือหรือบทความดังกล่าวอย่างน้อย จำนวน 5 หน้า 2) วิเคราะห์และให้ข้อเสนอแนะอย่างน้อย จำนวน 3-5 หน้า

##### การจัดทำรายงาน

- จัดทำเป็นรูปเล่มจำนวน 2 ชุด ส่งอาจารย์ผู้สอน 1 ชุด และสำหรับนักศึกษาเสนอผลงานภายในกลุ่ม 1 ชุด
- จัดทำเอกสารย่อเนื้อหาที่สรุปสาระสำคัญ การเขียนและข้อเสนอแนะ ความยาวไม่เกิน 1 หน้า กระดาษ A4 เพื่อแจกผู้เข้าร่วมการสัมมนาทุกคน
- จัดทำสื่อประกอบการเสนอผลงาน ควรจัดทำเป็น Power Point แผนภูมิ โปสเตอร์ รูปภาพ หรือ อื่นๆ ที่ช่วยให้การนำเสนอน่าสนใจ

##### กำหนดส่ง รายงานฉบับที่ 1 ในวันแรกของการสัมมนาเสริมแบบเผชิญหน้า

#### 3.3.2 รายงานฉบับที่ 2 สรุปประมวลสาระสำคัญ (10 คะแนน)

- สรุปประมวลสาระสำคัญ ให้นักศึกษาศึกษาเนื้อหาในชุดวิชาประชาสังคมและชุมชนท้องถิ่น แล้วจึงประมวลสาระสำคัญในประเด็นต่อไปนี้ ตามทัศนะของตนเอง

1. อะไรคือประชาสังคม
2. อะไรคือชุมชนท้องถิ่น
3. ความแตกต่างระหว่างประชาสังคมและชุมชนท้องถิ่น
4. แนวคิดทฤษฎีเกี่ยวกับประชาสังคมอย่างน้อย 1 แนวคิด
5. แนวคิดทฤษฎีเกี่ยวกับชุมชนท้องถิ่นอย่างน้อย 1 แนวคิด

##### การจัดทำรายงาน

- จัดทำเป็นรูปเล่ม 1 ชุด สำหรับส่งอาจารย์ผู้สอน โดยไม่ต้องมีการนำเสนอ ความยาวของเนื้อหา อยู่ระหว่าง 5 – 10 หน้า

##### กำหนดส่ง รายงานฉบับที่ 2 ในวันแรกของการสัมมนาเสริมแบบเผชิญหน้า

#### 3.3.3 สำหรับกิจกรรมผ่านบทเรียน e-Learning (30 คะแนน)

นักศึกษาที่ลงทะเบียนชุดวิชานี้จะต้องทำงาน 1 ชิ้น คือ กำหนดให้นักศึกษาทำการวิเคราะห์ปัญหา โดยการเลือกกรณีศึกษาเกี่ยวกับประชาสังคมและชุมชนท้องถิ่นในชุมชนใดชุมชนหนึ่งหรือพื้นที่ใดพื้นที่หนึ่ง โดยให้นักศึกษาทำกิจกรรมผ่านบทเรียน e-Learning ในทุกกิจกรรม ซึ่งประกอบด้วยเรื่องต่างๆ คือ

เรื่องที่	ลักษณะงานที่กำหนด
1	สภาพทั่วไปของกรณีศึกษา ปัญหาของกรณีศึกษา ประกอบด้วยสาระสำคัญ คือ สาเหตุของปัญหา และผลกระทบของปัญหา (15 คะแนน)
2	แนวโน้มของปัญหา และข้อเสนอแนะการแก้ไขปัญหา (10 คะแนน)
3	ภาพรวมของการวิเคราะห์ปัญหากรณีศึกษา (5 คะแนน)

### ตารางกิจกรรมออนไลน์

กิจกรรมที่	งานที่กำหนดให้ทำ	รูปแบบการนำเสนอ/ การเรียนการสอน	วันที่/เดือน/ปี	
			ระยะเวลาทำกิจกรรม	กำหนดเวลาส่ง
1	สภาพทั่วไปของกรณีศึกษา ปัญหาของกรณีศึกษา ประกอบด้วยสาระสำคัญ คือ สาเหตุของปัญหา และผลกระทบของปัญหา	กิจกรรมออนไลน์ 1	กำหนดการส่งกิจกรรมออนไลน์ขอให้อัดในระบบ E-learning	
2	แนวโน้มของปัญหาและข้อเสนอแนะการแก้ไขปัญหา	กิจกรรมออนไลน์ 2	กำหนดการส่งกิจกรรมออนไลน์ขอให้อัดในระบบ E-learning	
3	ภาพรวมของการวิเคราะห์ปัญหากรณีศึกษา	แลกเปลี่ยนความคิดเห็นในระบบออนไลน์	กำหนดการส่งกิจกรรมออนไลน์ขอให้อัดในระบบ E-learning	ตามวันที่นัดหมายระหว่างวิทยากรกลุ่มกับนักศึกษา

**ขั้นตอนการทำกิจกรรมและการส่งงาน** นักศึกษาจะต้องพิมพ์งานส่งโดยเสนอต่ออาจารย์ผู้สอนประจำกลุ่ม ดังนี้

1. กำหนดระยะเวลาทำกิจกรรม และการส่งงาน สำหรับกิจกรรมที่ผ่านระบบ e-Learning ให้เป็นไปตามตารางกิจกรรมออนไลน์ (กำหนดการส่งกิจกรรมออนไลน์ขอให้อัดในระบบ E-learning ในภายหลัง)
2. การทำกิจกรรมออนไลน์แต่ละกิจกรรม นักศึกษาจะต้องเขียนอธิบาย/วิเคราะห์ ความยาวอย่างน้อย 1 หน้ากระดาษ

3. จัดส่งกิจกรรมทางสื่อปฏิสัมพันธ์ออนไลน์แต่ละกิจกรรมนั้น ให้เพื่อนร่วมเสนอแนะอย่างน้อย 3 คน โดยเพื่อนต้องให้ข้อเสนอแนะก่อนกำหนดเวลาส่ง
4. จัดส่งกิจกรรมที่เพื่อนได้ร่วมเสนอแนะแล้ว ให้กับอาจารย์ผู้สอนประจำกลุ่มตามกำหนดเวลาส่ง
5. วิธีการส่งงาน ส่งผ่านระบบ e-Learning
6. การให้คะแนน
  - 1) การตอบได้ตรงประเด็น
  - 2) การตอบเนื้อหาได้ครบถ้วนสมบูรณ์
  - 3) การค้นคว้าจากแหล่งต่างๆ เพิ่มเติม
  - 4) มีการอ้างอิงเชิงบรรณานุกรมและบรรณานุกรม
  - 5) จะต้องเรียบเรียงด้วยความคิดของตนเอง โดยสามารถอ้างอิงจากแหล่งข้อมูลเดิมได้ไม่เกิน

ร้อยละ 25 ต่อหน้าของทั้งหมดที่ส่งตอบ

**หมายเหตุ :** การจัดทำรายงานทุกฉบับต้องมีการเขียนอ้างอิงไม่น้อยกว่า 10 แห่ง และมีบรรณานุกรมไม่น้อยกว่า 5 เล่ม โดยจัดทำตามรูปแบบที่มหาวิทยาลัยกำหนดไว้ด้วย (สามารถดูรูปแบบการอ้างอิงในคู่มือการพิมพ์วิทยานิพนธ์ของมหาวิทยาลัยสุโขทัยธรรมมาธิราช)

### 3.4 การเตรียมตัวเพื่อเสนอผลงาน

นักศึกษาต้องเตรียมความพร้อมในการเสนอผลงาน ดังนี้

#### 3.4.1 การนำเสนอผลงานในการสัมมนาเสริม ให้นักศึกษาดำเนินการดังนี้

- การเตรียมช้กซ้อมตนเอง ควรมีการเตรียมตัวล่วงหน้าในเรื่องต่อไปนี้
- การนำเสนอผลงาน อาจช้กซ้อมวิธีการนำเสนอรายงาน ช้กซ้อมการใช้สื่อประกอบการนำเสนอเพื่อเพิ่มความเชื่อมั่นในตนเอง เวลาที่ใช้ในการนำเสนอผลงานขึ้นละไม่เกิน 20 นาที
- การตอบประเด็นคำถาม อาจคาดเดาคำถามของอาจารย์และเพื่อนนักศึกษา และช้กซ้อมคำตอบไว้ล่วงหน้า
- การเตรียมเอกสารเพื่อประกอบการเสนอผลงานควรจัดเตรียมตามที่ระบุไว้ในงานที่กำหนดให้ทำ

3.4.2 การนำเสนอผลงานในการสัมมนาเสริมออนไลน์ สำหรับขั้นตอนการเรียนรู้ผ่านระบบ e-Learning ของชุดวิชาประชาสังคมและชุมชนท้องถิ่น นักศึกษาสามารถศึกษาเพิ่มเติมจากคู่มือที่มหาวิทยาลัยแจกให้

## 4. การประเมินผลการศึกษา

การประเมินผลการศึกษาชุดวิชาประชาสังคมและชุมชนท้องถิ่น ประเมินจาก ผลงานและการเข้าร่วมการสัมมนา ร้อยละ 60 และประเมินจากการสอบไล่ประจำภาค ร้อยละ 40

4.1 ประเมินผลงานที่มีการจัดทำ โดยแบ่งออกเป็น 3 ส่วน คือ ประเมินผลงานจากการทำรายงานจำนวน 2 ฉบับ และประเมินผ่านระบบ e-Learning คิดเป็นร้อยละ 60 โดยประเมินจาก

- ความสมบูรณ์และความถูกต้องของเนื้อหาสาระ
- การวิจารณ์ การแสดงความคิดเห็นริเริ่มสร้างสรรค์ ไม่ลอกเลียนแบบผู้อื่น และการให้ข้อเสนอแนะ
- ความชัดเจนของการจัดทำรายงาน และการตอบ
- การมีส่วนร่วมของนักศึกษา

#### 4.2 ประเมินจากการสอบไล่ประจำภาค 1/2563 คิดเป็นร้อยละ 40

การประเมินผลจากการสอบไล่ โดยใช้เวลาในการสอบ 3 ชั่วโมง แบ่งเป็นข้อสอบอัตนัย ประเภทตอบยาว จำนวน 3 ข้อ ดังนี้

- แนวคิด และหลักการ (หน่วยที่ 1-5 และ 15) จำนวน 1 ข้อ 10 คะแนน
- การวิเคราะห์ (หน่วยที่ 6-11) จำนวน 1 ข้อ 15 คะแนน
- การวิเคราะห์กรณีศึกษา (หน่วยที่ 12-14) จำนวน 1 ข้อ 15 คะแนน