


ROJEKTO PAVADINIMAS:	DAUGIABUTIS GYVENAMASIS NAMAS (6.3.) GEDIMINO G. 38A, KUPIŠKYJE. ATNAUJINIMO (MODERNIZAVIMO) PROJEKTAS
OBJEKTO PAVADINIMAS:	Gyvenamosios paskirties (trijų ir daugiau butų (daugiabutis) pastatas-skirtas gyventi trimis šeimoms ir daugiau (Unikalus Nr. 5796-8000-2019)



STATYBOS RŪŠIS:	Paprastasis remontas (atnaujinimas-modernizavimas)
STATYBOS VIETA:	Gedimino g. 38A, Kupiškyje
STATINIO KATEGORIJA:	Neypatingas statinys
ETAPAS:	Techninis darbo projektas
PROJEKTO NUMERIS:	847-XX-TDP
DALIS:	Pasirengimo statybai ir statybos darbų organizavimo dalis
TOMAS:	VI
LAIDA:	0


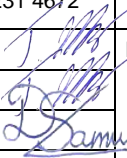
UŽSAKOVAS:	UAB „Kupiškių komunalininkas“ Energetikų g. 4, LT-40134 Kupiškis
-------------------	--

	UAB PROJEKTŲ RENGIMO CENTRAS Žemaitės g. 21, LT-03118, Vilnius Tel. Nr. (8 5) 231 4672 / Faks. Nr. (8 5) 276 0037 el. pašto adresas: info@prc.lt		
	Direktorius	Mindaugas Čepulis	
	Atestato Nr. 31324	Projekto vadovas	Tadeuš Meškunec
	Atestato Nr. 36640	Projekto dalies vadovas	Tadeuš Meškunec
		Projektuotojas	David samveljan

VILNIUS, 2018


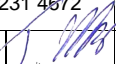
**PASIRENGIMO STATYBAI IR STATYBOS DARBŲ ORGANIZAVIMO DALIES BYLOS
(SEGTUVO) DOKUMENTŲ SUDĖTIES ŽINIARAŠTIS**

Dokumento žymuo	Lapų sk.	Laida	Dokumento pavadinimas	Pastabos
847-XX-TDP-SO-BSŽ	1	0	BYLOS (SEGTUVŲ) SUDĖTIES ŽINIARAŠTIS	
847-XX-TDP-SO-PSŽ	1	0	PROJEKTO SUDĖTIES ŽINIARAŠTIS	
847-XX-TDP-SO-SS	1	0	SITUACIJOS SCHEMA	
847-XX-TDP-SO-AR	20	0	AIŠKINAMASIS RAŠTAS	
847-XX-TDP-SO-01	1	0	STATYBVIETĖS PLANAS M 1:500	

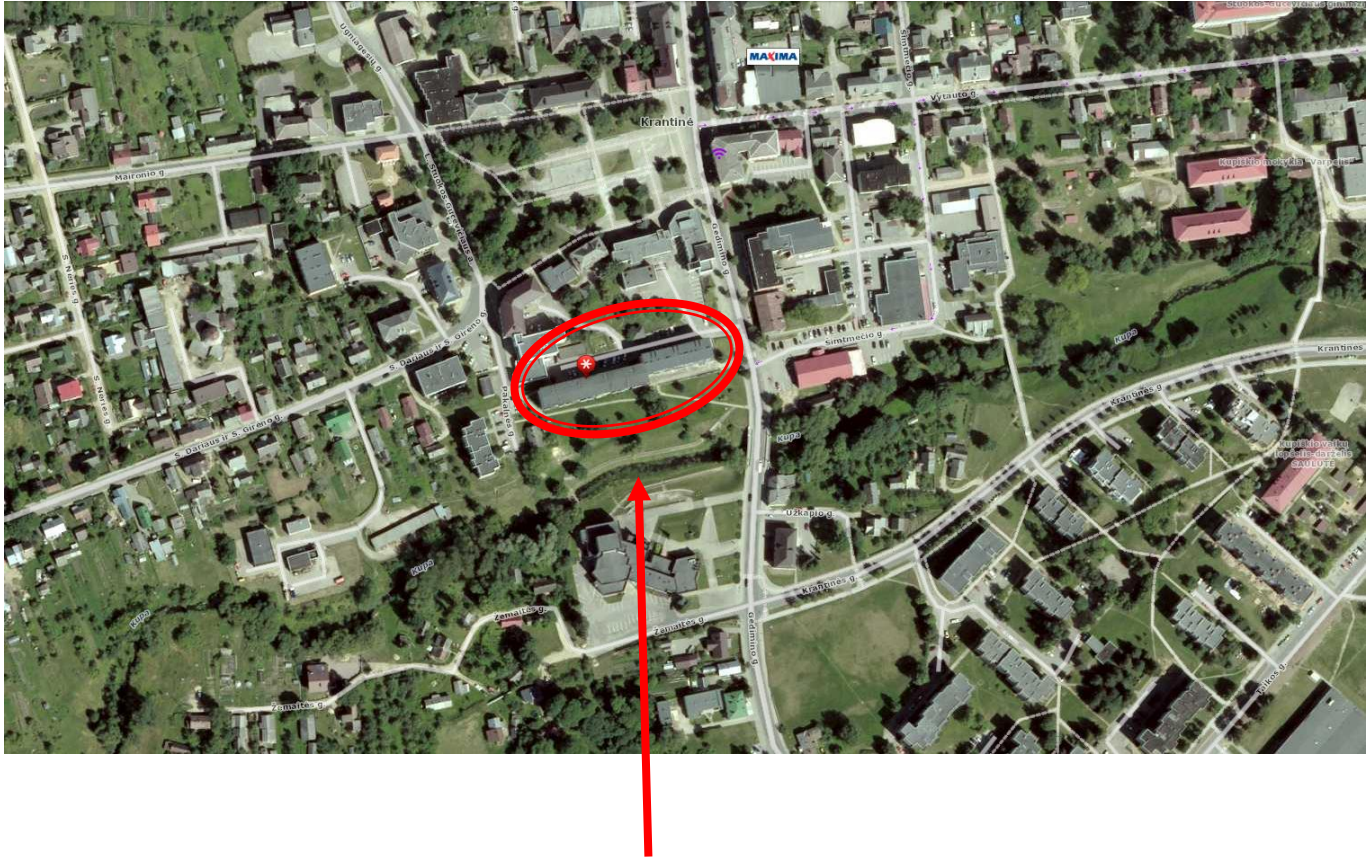
0	2018	Statybos leidimui, konkursui, statybai				
Laida	Išleidimo data	Laidos statusas. Keitimo priežastis (jei taikoma)				
KVAL. PATV. DOK. NR.		UAB „Projektų rengimo centras“ Žemaitės g. 21, Vilnius Tel. (8 5) 231 4672		STATINIO PROJEKTO PAVADINIMAS DAUGIABUČIŲ GYVENAMOJO NAMO GEDIMINO G. 38A, KUPIŠKYJE ATNAUJINIMO (MODERNIZAVIMO) TECHNINIS DARBO PROJEKTAS		
31324	PV	TADEUŠ MEŠKUNEC		DOKUMENTO PAVADINIMAS	LAI DA	
36640	PDV	TADEUŠ MEŠKUNEC		BYLOS SUDĖTIES ŽINIARAŠTIS	0	
	Arch.	DAVID SAMVELJAN				
KALBOS TRUMP. LT	STATYTOJAS IR (ARBA) UŽSAKOVAS Užsakovas: UAB „Kupiškių komunalininkas“ Energetikų g. 4, LT-40134 Kupiškis		DOKUMENTO ŽYMUO 847-XX-TDP-SO-BSŽ		LAPAS 1	LAPŲ 1

PROJEKTO DOKUMENTŲ SUDĖTIES ŽINIARAŠTIS


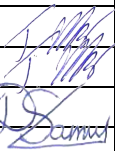
Eil. Nr.	Bylos (segtuvo) žymuo	Laida	Pavadinimas	Pastabos
1.	BD	0	Bendroji dalis	
2.	SP	0	Sklypo sutvarkymo (sklypo plano) dalis	
3.	SAK	0	Statinio architektūros ir konstrukcijų dalis	
4.	ŠV	0	Šildymo, vėdinimo dalis	
5.	SO	0	Pasirengimo statybai ir statybos darbų organizavimo dalis	
6.	Ž	0	Žaibosaugos dalis	
7.	SSK	0	Statybos skaičiuojamosios kainos nustatymo dalis	

0	2018	Statybos leidimui, konkursui, statybai			
Laida	Išleidimo data	Laidos statusas. Keitimo priežastis (jei taikoma)			
KVAL. PATV. DOK. NR.		UAB „Projektų rengimo centras“ Žemaitės g. 21, Vilnius Tel. (8 5) 231 4872		STATINIO PROJEKTO PAVADINIMAS DAUGIABUTIS GYVENAMASIS NAMAS (6.3.) GEDIMINO G. 38A, KUPIŠKIS. ATNAUJINIMO (MODERNIZAVIMO) PROJEKTAS	
31324	PV	TADEUŠ MEŠKUNEC		DOKUMENTO PAVADINIMAS	LAIDA
				PROJEKTO SUDĖTIES ŽINIARAŠTIS	0
KALBOS TRUMP.	STATYTOJAS IR (ARBA) UŽSAKOVAS			DOKUMENTO ŽYMUO	LAPAS
LT	Užsakovas: UAB "Kupiškio komunalininkas", Energetikų g. 4, Kupiškis			847-XX-TDP-PSŽ	LAPŲ
					1
					1

SITUACIJOS SCHEMA



**ATNAUJINAMAS (MODERNIZUOJAMAS) PASTATAS
DAUGIABUTIS GYVENAMASIS NAMAS GEDIMINO G. 38A, KUPIŠKYJE**

0	2018	Statybos leidimui, konkursui, statybai				
Laida	Išleidimo data	Laidos statusas. Keitimo priežastis (jei taikoma)				
KVAL. PATV. DOK. NR.		UAB „Projektų rengimo centras“ Žemaitės g. 21, Vilnius Tel. (8 5) 231 4672		STATINIO PROJEKTO PAVADINIMAS DAUGIABUČIŲ GYVENAMOJO NAMO GEDIMINO G. 38A, KUPIŠKYJE ATNAUJINIMO (MODERNIZAVIMO) TECHNINIS DARBO PROJEKTAS		
31324	PV	TADEUŠ MEŠKUNEC		DOKUMENTO PAVADINIMAS	Laida	
36640	PDV	TADEUŠ MEŠKUNEC		SITUACIJOS SCHEMA	0	
	Arch.	DAVID SAMVELJAN				
KALBOS TRUMP. LT	STATYTOJAS IR (ARBA) UŽSAKOVAS Užsakovas: UAB „Kupiškių komunalininkas“ Energetikų g. 4, LT-40134 Kupiškis			DOKUMENTO ŽYMUO 847-XX-TDP-SO-SS	LAPAS 1	LAPŲ 1

AIŠKINAMASIS RAŠTAS

1. PROJEKTUOJAMO STATINIO DUOMENYS

STATYBOS VIETA, STATYBOS RŪŠIS, STATINIO PASKIRTIS, PROJEKTO RENGIMO PAGRINDAS

Objektas: Daugiabutis gyvenamasis namas;

Adresas: Gedimino g. 38A, Kupiškyje ;

Užsakovas: UAB „Kupiškių komunalininkas“ Energetikų g. 4, LT-40134 Kupiškis;

Statinių klasifikatorius: 6.3. gyvenamosios paskirties (trijų ir daugiau butų (daugiabučiai) pastatai – skirti gyventi trimis šeimoms ir daugiau;

Statinių paskirtis: Gyvenamoji;

Statybos rūšis: Paprastasis remontas (atnaujinimas-modernizavimas) (pagal STR 1.01.08:2002 "Statinio statybos rūšys", VIII skyrius)

Statinio kategorija: ypatingas statinys;

Projekto stadija: Techninis darbo projektas;

Projekto rengimo pagrindas: Techninis darbo projektas parengtas remiantis Privalomaisiais projekto rengimo dokumentais ir Normatyviniais dokumentais;

Projektą rengia: UAB "Projektų rengimo centras", Žemaitės g. 21, Vilnius.

Projekto vadovas: T. Meškunec, At. Nr. 31324

2. ESAMOS BŪKLĖS ĮVERTINIMAS

Atnaujinamas (modernizuojamas) pastatas:

- (Unikalus Nr. 5796-8000-2019) penkių aukštų daugiabutis gyvenamasis namas su rūsiu, Gedimino g. 38A, Kupiškyje . Pastatas statytas 1968 metais. Bendras pastato plotas- 2945,32 m²

PAGRINDINIAI PASTATŲ ELEMENTAI

Pamatai: Surenkami betono blokų;

Sienos: Plytų mūro sienos su oro tarpu;

Perdangos: Gelžbetoninės;

Stogas: Sutapdintas su išorinių lietaus nuvedimu;

Langai: Seni mediniai su dvigubais stiklais (rėmai sutrūniję, nesandarūs) nauji PVC langai;

Durys: Naujos metalinės;

Balkonai: Dalis stiklinta, dalis ne.

Nuo eksploatacijos pradžios iki šiol pastatai, neskaitant einamųjų remontų, remontuoti nebuvo. Šiuo metu medžio gaminiai (langai, durys) nesandarūs, nusidėvėję; sienos, stogas, pamatai – nešiltinti. Namo sklypas nesuformuotas.

KLIMATOLOGINĖS SĄLYGOS

847-XX-TDP-SO-AR	LAPAS	LAPŲ	LAIDA
	2	20	0

Pagal RSN 156-94 „Statybinė klimatologija“ duomenis, Kupiškyje vyrauja sekančios klimatinės sąlygos (Ukmergės meteorologinės stoties duomenys):

- a) vidutinė metinė oro temperatūra- +6,1 °C;
- b) santykinis metinis oro drėgnumas- 80 %;
- c) vidutinis metinis kritulių kiekis- 588 mm;
- d) maksimalus paros kritulių kiekis (absoliutus maksimumas)- 99,6 mm;
- e) vyraujančios stipriausių vėjų kryptys: sausio mėn.- P, PV, PR liepos mėn.- PV; V, ŠV;
- f) vidutinis metinis vėjo greitis- 3,8 m/s;
- g) skaičiuojamasis vėjo greitis prie žemės paviršiaus (H=10m), galimas vieną kartą per 50 metų- 22 m/s

Pagal STR 2.05.04:2003 „Poveikiai ir apkrovos“ Ukmergė priskiriama I-ajam vėjo apkrovos rajonui su pagrindine ataskaitine vėjo greičio reikšme 24 m/s.

Pagal STR 2.05.04:2003 „Poveikiai ir apkrovos“ Ukmergė priskiriama II-ajam sniego apkrovos rajonui su sniego antžeminės apkrovos charakteristine reikšme 1.2 kN/m².

3. NORMATYVINIAI DOKUMENTAI

Techninio projekto pasirengimo statybai ir statybos darbų organizavimo dalis parengta vadovaujantis toliau išvardinta medžiaga:

- STR 1.04.04:2017 Statinio projektavimas, projekto ekspertizė
- Saugos ir sveikatos taisyklės statyboje DT 5-00 (Lietuvos Respublikos vyriausiojo valstybinio darbo inspektorius 2011 06 21 įsakymu Nr. V-131);
- SDTB 8.3 Krovinių kėlimo rankomis bendrieji nuostatai (Socialinės apsaugos ir darbo ministerijos ir Sveikatos apsaugos ministerijos 1998 m. rugsėjo 3 d. įsakymu Nr.134/493);
- Kėlimo kranų naudojimo taisyklės (Lietuvos Respublikos socialinės apsaugos ir darbo ministro 2010 m rugsėjo 17 d. įsakymu Nr.A1-425);
- SDTB 12 Darboviečių įrengimo bendrieji nuostatai (Socialinės apsaugos ir darbo ministerijos ir Sveikatos apsaugos ministerijos 1998 m. gegužės 5 d. įsakymu Nr. 85/233);
- Darbo įrenginių naudojimo bendrieji nuostatai (Socialinės apsaugos ir darbo ministrės 1999 m. gruodžio 22 d. įsakymu Nr. 102);
- SDTB 13 Darbuotojų aprūpinimo asmeninėmis apsauginėmis priemonėmis nuostatai (Lietuvos Respublikos socialinės apsaugos ir darbo ministerijos 1998 m. balandžio 20 d. įsakymu Nr.77);
- BGST – 2010 Bendrosios gaisrinės saugos taisyklės (Priešgaisrinės apsaugos ir gelbėjimo departamento prie Vidaus reikalų ministerijos direktoriaus 2010 m. liepos 27 d. įsakymo Nr. 1-223 redakcija);
- Darboviečių įrengimo statybvietėse nuostatai (Įsakymas 2008.01.15 Nr. A1-22/D1-34), pakeitimas (Įsakymas 2009.05.20 Nr. A1-346/D1-276);
- Darbuotojo, ardančio ir atstatančio statinius saugos ir sveikatos instrukcija;
- Statybos aikštelės priešgaisrinės saugos instrukcija;
- Atliekų tvarkymo taisyklės (Lietuvos Respublikos aplinkos ministro 2011 m. gegužės 3 d. įsakymo Nr. D1-368 redakcija);
- Pirminės gaisro gesinimo priemonės;
- „Kėlimo kranų darbo vadovo saugos ir sveikatos instrukcija“.
- STR 1.06.01:2016 „Statybos darbai. Statinio statybos priežiūra
- Želdinių apsaugos, vykdant statybos darbus, taisyklės“.
- Projekto brėžiniai.

4. PASIRENGIMAS STATYBAI IR STATYBOS DARBŲ ORGANIZAVIMAS

847-XX-TDP-SO-AR	LAPAS	LAPŲ	LAIDA
	3	20	0

Paruošiamieji darbai.

Iki statybos pradžios turi būti parengta ir atitinkamai suderinta reikiamos apimties projekcinė dokumentacija.

Rangovinė organizacija darbų eigoje gali papildyti, koreguoti arba keisti statybos organizavimo projekte priimtus sprendimus, jeigu tai nepakenks statybos darbų kokybei, nepakenks aplinkai, o taip pat nepažeis darbų saugos reikalavimų.

Rangovas privalo gauti leidimą vykdyti kasimo darbus prie esamų tinklų iš tinklus eksploatuojančių organizacijų.

Statybos aikštelė turi būti aprūpinta inžinieriniais tinklais:

Elektros energija atvedama iš modernizuojamo pastato, įrengus atskirą apskaitą ir įrengus paskirstymo tašką.

Vanduo technologinėms reikmėms atvedamas iš modernizuojamo pastato, įrengus atskirą apskaitą arba atvežamas 10 t talpos autocisternomis.

Neužterštos nuotekos šalinamos esamais nuotekų tinklais. Užterštos nuotekos turi būti surinktos ir pristatytos į tam pritaikytą sąvartyną.

Statybose naudojami mechanizmai ir įranga turi būti pritaikyta statyboms, tvarkinga, nesukelianti vibracijos ir didelio triukšmo. Visa įranga, technika, priedai ir statybos metodai turi tenkinti Lietuvos Respublikos darbo saugos reikalavimus.

Visa statybvietės teritorija turi būti aptverta, į statybvietės teritoriją negali patekti pašaliniai žmonės. Statybvietės teritorijoje privalo būti įrengtos darbuotojų buitinės patalpos. Buitinės patalpas, suderinus su pastato administracija, galima įrengti remontuojamo pastato nenaudojamuose patalpose. Jose turi būti numatytos persirengimo patalpos su spintelėmis, jeigu darbuotojai atvyksta ne su darbo rūbais, valgymo ir poilsio patalpa. Statybvietėje privalo būti WC ir praustuvai. Ypač didelį dėmesį reikia skirti saugumui. Visos buitinės patalpos ir sandėliavimo aikštelės įrengiamos esamo sklypo ribose.



Buitinių patalpų konteineris

Administracinių ir buitinių patalpų dydžių nustatymas:

Patalpų pavadinimas	Skaičiavimo metodika	Plotas
Statinio statybos vadovo ir darbų vadovo patalpos	Vienam žmogui	5 m ²
Drabužinės	Vienam žmogui	1,13 m ²
Prausyklos	Vienam žmogui	0,26 m ²
Drabužių ir avalynės džiovavimo patalpos	Vienam žmogui	0,2 m ²
Poilsio ir valgymo patalpos	Vienam žmogui	1 m ²
Patalpos sušilti	Vienam žmogui	0,1 m ² (min 8 m ²)
Dušinės	Viena dušinė 7 žmonėms	Dušo kabina – 1,75 m ² ,

847-XX-TDP-SO-AR	LAPAS	LAPŲ	LAIDA
	4	20	0

		Persirengimo patalpa – 2,0 m ²
Tualetai	Vienas tualetas 30-čiai žmonių	Kabinos dydis 1,2x0,8 m ²

Už sklypo ribų rekonstruojant požeminius inžinerinius tinklus, reikia gauti tų sklypų savininkų sutikimą. Rekonstruojant požeminius inžinerinius tinklus turi būti imtasi visų saugumo priemonių, darbų zona turi būti aptverta, įrengti tiltukai praėjimui per iškastas tranšėjas esamų šaligatvių vietose.

Prieš pradėdant žemės darbus statybvietyje pagal topografinę nuotrauką būtina patikslinti esamų požeminių komunikacijų buvimo vietas. Jeigu projekte nėra numatyta požeminių komunikacijų išardymas kaip neveikiančių arba ateityje neberekalingų, jas būtina apsaugoti nuo pažeidimo kasant arba vykdant kitus žemės darbus. Apie aptiktas topografinėje nuotraukoje arba brėžiniuose nepažymėtas komunikacijas prieš pradėdant žemės darbus būtina informuoti Užsakovą. Darbų vykdymo metu pažeistas komunikacijas turi suremontuoti Rangovas savo sąskaita.

Žemės darbų pradžioje nuo statybvietyje aikštelės paviršiaus pašalinamas laužas, šiukšlės, akmenys, dirvožemio augalinis sluoksnis, organinės ir kitos žalingos medžiagos. Surinktos žalingos medžiagos ir laužas statybos Vadovo nurodymu turi būti išvežtas į iš anksto numatytą sąvartyną.

Visi atviri šuliniai ir duobės statybos aikštelėje turi būti aptverti bei pastatyti informaciniai ženklai. Visos statybos metu būtina apsaugoti esamus statinius nuo tokių pavojų, kaip dėl pagrindų išplovimo arba kitokio pobūdžio jų susilpninimo, šoninio slinkimo ir kitų veiksnių. Pastebėjus bet kokius pokyčius būtina sustabdyti darbus ir informuoti statybos Vadovą.

Iki pagrindinių darbų pradžios būtina atlikti šiuos paruošiamuosius darbus:

- įrengti laikinas buitines patalpas;
- įrengti priešgaisrinį postą;
- aptverti statybos zoną 2,0m aukščio apsaugine tvora. Tvora turi būti uždara ties įvažiavimais įrengiami vartai. Tvora ženklinama ženklais, įspėjanciais apie vykdomus statybos darbus;
- įrengti statybvietyje apšvietimą;
- numatyti statybinio keltuvo vietas;
- sienų apšiltinimo ir apdailos darbams įrengti pastolius;
- numatyti statybinių šiukšlių konteinerio vietą;
- numatyti statybinių medžiagų sandėliavimo vietą;
- įrengti laikiną apsauginį 1,0-1,5m pločio metalinį tinklą esamo parapeto lygyje, tinklo tvirtinimo būdą nustato rangovas technologiniame projekte;
- įrengti laikiną darbų zonos aptvėrimą;
- iškabinti įspėjamuosius ir draudžiamuosius ženklus;
- paruošiama statybvietyje aikštelė, augalinio sluoksnio nustūmimas, esamų dangų demontavimas.

Buitinių patalpų, priešgaisrinio posto, sandėliavimo aikštelės, statybinio keltuvo ir šiukšlių konteinerio vieta turi būti parinkta taip, kad po jais nebūtų požeminių ir antžeminių inžinerinių tinklų (šiluminių trasų, vandentiekio ir nuotekų vamzdinių, dujotiekio, elektros ir ryšių kabelių ir kt.). Taip pat negalima jų įrenginėti ant šaligatvių, praėjimų, pravažiavimų, automobilių stovėjimo ir vaikų žaidimo aikštelių.

Statybų aikštelė turi būti aptverta, turi būti užtikrinta, kad į jos zoną nepatektų pašaliniai asmenys. Inventoriniai pastoliai pastatyti aplink pastato perimetrą turi būti aptraukti tinklu. Siekiant apsaugoti žmonės einančius į remontuojamą pastatą ties įėjimais turi būti įrengti apsauginiai stogeliai, sudaryti koridoriai judėjimui aptvertoje teritorijoje.

Pagrindiniai darbai.

Atlikus išvardintus paruošiamuosius darbus, pradėdami pagrindiniai remonto darbai, kuriuos siūloma vykdyti sekančia tvarka:

- keičiami seni mediniai pastato langai;

847-XX-TDP-SO-AR	LAPAS	LAPŲ	LAIDA
	5	20	0

- pravalomos ir dezinfekuojamos vėdinimo šachtos;
- įrengiama nauja stogo danga su apšiltinimu;
- demontuojami seni balkonai;
- įrengiami nauji balkonai ant metalinių kolonų;
- balkonų stiklinimas;
- atliekami visų išorės sienų apšiltinimo darbai;
- įrengiama fasadų apdaila;
- atliekami fasadų (palangių, stogelių) ir stogo (parapetų) apsakardinimo darbai;
- modernizuojama karšto vandentiekio sistema;
- modernizuojama šildymo sistema;
- keičiami senos lauko durys;
- atliekami cokolio ir rūšio apšiltinimo darbai;
- įrengiama cokolio apdaila;
- įrengiamas drenažas;
- įrengiama nauja nuogrinda;
- sutvarkoma teritorija (išardomas laikinas apsauginis tinklas, išardomi pastoliai, išardomas laikinas aptvėrimas, išvežamos statybinės šiukšlės ir t.t.).

Baigiamieji darbai.

- Teritorijos po statybos darbų tvarkymas;
- Šiūkšlių išvežimas;
- Inžinierinių tinklų bandymas.

Darbų atlikimo grafikas

Kadangi nėra aiškūs būsimu užsakovo su Rangovu susitarimo sąlygos bei sutartiniai grafikai) todėl pateikiamos preliminarus grafikas o siūlomas darbų eiliškumas anksčiau aprašytas.

Eil. Nr.	Darbų pavadinimas	Statybos darbų trukmė										
		3 sav.	6 sav.	9 sav.	12 sav.	15 sav.	18 sav.	21 sav.	24 sav.	27 sav.	30 sav.	33 sav.
1.	Paruošiamieji darbai											
2.	Pagrindiniai darbai											
3.	Baigiamieji darbai											

Darbų specifika:

1. Darbai šiltuoju metų laiku:
 - Galimi visi numatytieji statybos darbai.
2. Darbai šaltuoju metų laiku.

Padidėjusi rizika pasitemti, peršalti, pargriūti ir susižaloti, nuolatos mažinama valant kelius, takus ir darbo vietas. Žiemos metu šios vietos barstomos, valomos nuo sniego ir ledo. Žiemos metu papildomai išduodamos pirštinės, žieminė avalynė ir žieminės striukės. Galimai visi vidaus darbai, saugotis apsnigtų konstrukcijų (prieš darbų atlikimą privaloma sniegą valyti kiekvieną dieną).

Darbų vykdymas žiemos laikotarpiu:

- Vykdydamas žemės darbus žiemos laikotarpiu privaloma neleisti peršalti gruntui ir ribojimas atviras vandens nuvedimas.
- Pertraukų metu gruntas uždengiamas apšiltinimo sluoksniu arba atliekamas pašildymas. Statybos metu atliekami temperatūros ir grunto sistemingi stebėjimai. Stebėjimo rezultatai užfiksuojami darbų žurnale.

847-XX-TDP-SO-AR	LAPAS	LAPŲ	LAIDA
	6	20	0

- Šaltuoju metų sezonų draudžiama atlikti šiuos darbus: keisti langus ir lauko duris, rekonstruoti šildymo sistemą, ir šilumos punktą, atlikti sienų ar cokolio apdailą (šlapias procesas) ir kiti darbai.

Darbų organizavimas.

Visos statybinės medžiagos atvežamos autotransportu esama asfaltuota Gedimino gatve ir iškraunamos prie pastato tam skirtose sandėliavimo vietose. Medžiagos ir įrenginiai privalo būti išdėstyti arba sudėti į krūvas taip, kad negalėtų nuslysti arba nuvirsti. Prireikus privalo būti uždengtos perėjos arba į pavojingas zonas neprivalo būti įėjimo.

Papildomas žemės sklypas statybiniams produktams, konstrukcijoms, atliekoms ir gruntui sandėliuoti nenumatytas. Visos medžiagos sandėliuojamos tam skirtose vietose, medžiagos į statybos aikštelės atvežamos ne visos iš karto, o tik tiek kiek reikia nepertraukiamam statybos procesui.

Darbuotojai privalo būti apsaugoti nuo krentančių daiktų kolektyvinėmis saugos priemonėmis, taip pat darbuotojams privalo būti išduotos reikiamos asmeninės apsaugos priemonės.

Plieno arba betono konstrukcijos, taip pat jų dalys, klojiniai, surenkamieji statybiniai elementai arba laikinos sijos, taip pat ramsčiai privalo būti pagaminti, sumontuoti ir išardomi tik prižiūrint kompetentingiems asmenims. Privaloma imtis priemonių, kad laikinas konstrukcijų netvirtumas arba nestabilumas nesukeltų pavojaus darbuotojams. Klojinius, laikinas sijas ir ramsčius reikia parinkti, apskaičiuoti, sumontuoti ir prižiūrėti taip, kad jie galėtų atlaikyti juos veikiančias apkrovas.

Stogo remonto metu neturi būti mechaniškai pažeista esama stogo danga, o taip pat turi būti išsaugotos esamos ryšių oro linijos.

Į darbo vietą (ant stogo) medžiagos ir gaminiai pakeliami statybiniu keltuvu bei rankiniu būdu, panaudojant skryščių kompleksus (polispastus) arba gervę. Nedidelė dalis medžiagų gali būti nunešama į darbo vietas per esamas laiptines, tačiau esamose laiptinėse draudžiama palikti arba laikinai sandėliuoti medžiagas. Dirbantys ant stogo darbininkai turi būti aprūpinti apsauginiais diržais, o diržų prikabinimas prie esamų stogo konstrukcijų turi būti patikimas. Polispastų arba gervės tvirtinimo būdai, o taip pat laikino metalinio tinklo tvirtinimo būdas konkretizuojami rangovo technologiniame projekte.

Visos statybinės atliekos ir šiukšlės nuo stogo nuleidžiamos žemyn polietilenu vamzdynu, arba konteineriuose nuleidžiamos statybiniu keltuvu, pakraunamos į autotransportą ir išvežamos į atliekų perdirbimo vietą.

Keičiant senus langus ir duris, pirmiausia demontuojami seni mediniai langai ir durys. Demontuojamų langų ir durų kiekis negali būti didesnis už sumontuojamų tą pačią dieną. Senos, demontuotos konstrukcijos išvežamos atliekų tvarkytojui.

Fasadų apšiltinimui pagal pastato perimetrą įrengiami inventoriniai pastoliai. Esant galimybei, gali būti naudojamas ir statybinis bokštėlis.

Fasadų šiltinimo technologija numatoma statybos darbų metu, apsirinkus apdailos tipą. Fasadais šiltinami nuo pristatomų pastolių kurie papildomai tvirtinami laikiniais ankeriais prie sienos. Naudojami pastoliai turi būti patikrinti, ar atitinka stiprumo reikalavimus, nėra mechaniškai pažeisti. Ant pastolių negalima sukrauti didelio kiekio statybinių medžiagų. Vykdam statybos darbus ant pastolių medžiagos užkeliamos keltuvais. Siekiant apsaugoti žmonės einančius į remontuojamą pastatą ties įėjimais turi būti įrengti apsauginiai stogeliai, sudaryti koridoriai judėjimui aptvortoje teritorijoje. Technologiniame projekte atlikti technologines korteles fasadų šiltinimo bei apdailos įrengimo darbams

Šildymo ir vandentiekio sistemų atnaujinimo (modernizavimo) darbai turi būti atliekami nešildymo sezono metu ar kitu metu. Iki statybos darbų pradžios užsakovą būtina informuoti apie darbų pradžią, jų trukmę ir vykdymo tvarką.

Inžinierinių tinklų įrengimo darbai turi būti atliekami tik suderinus su užsakovu. Elektros instaliacijos montavimo metu turi būti atjungtas elektros tiekimas esamose elektros tinklų atkarpose.

Statybos metu turi būti nepažeisti ir išsaugoti esami požeminiai ir antžeminiai inžineriniai tinklai.

847-XX-TDP-SO-AR	LAPAS	LAPŲ	LAIDA
	7	20	0

Iki statybos darbų pradžios užsakovą būtina informuoti apie darbų pradžią, jų trukmę ir vykdymo tvarką.

Esami komunikacijų tinklai statybos metu neatjungiami. Statybos darbų metu remontuojamame pastate veikla nesustabdoma. Statybos darbai vykdomi etapais, kurie derinami ir tvirtinami kartu su namo gyventojų administracija, kitomis suinteresuotomis struktūromis.

Statybos darbų metu inžinerines komunikacijas nenumatoma atjungti, tačiau atsitikus nenumatytiems veiksniams galima. Tuomet statybos organizacija turi kreiptis į numatomų inžinerinių komunikacijų eksploatuotoją ir suderinti atjungimo darbus. Apie numatomą elektros energijos, vandens ar šildymo nutraukimą, turi pranešti iš anksto pastato administracijai.

Vykdamas remonto darbus, pastatą numatomą eksploatuoti tai yra pastate nebus stabdoma veikla statybos darbų metu, tačiau statybinė organizacija vykdamas statybos darbus turi suderinti darbų grafiką su gyvenamojo namo administracija. Tai komplikuoja remonto darbų vykdymą ir reikalauja ypatingą dėmesį skirti darbo saugos reikalavimams, darbų eiliškumui bei jų kokybei.

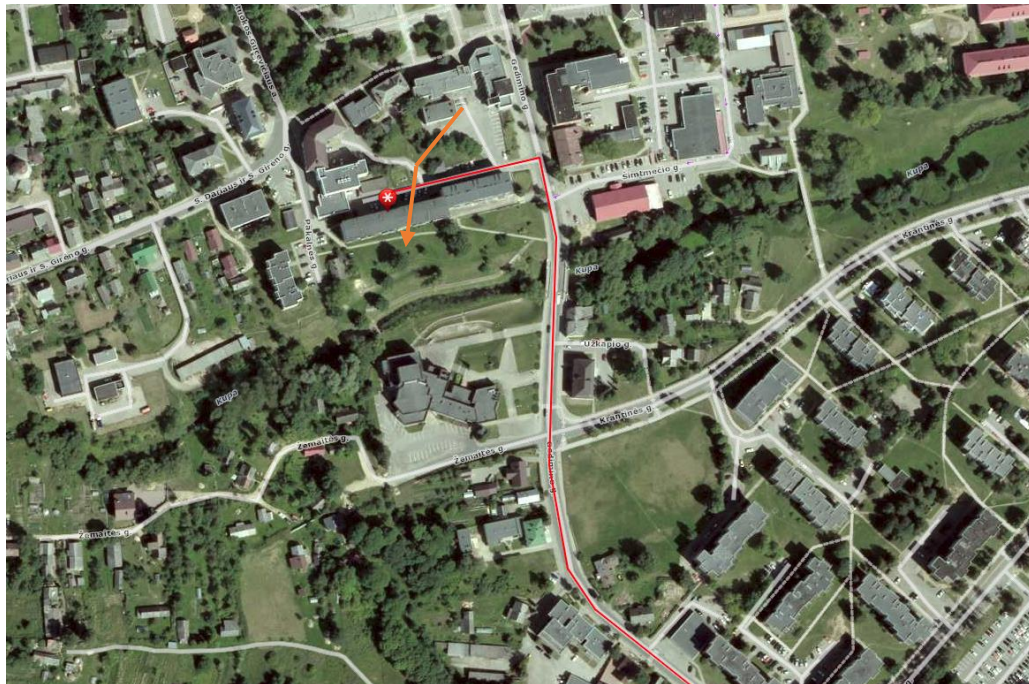
Vykdamas remonto darbus aplinkosaugos bei trečiųjų asmenų interesai nepažeidžiami. Siekiant sumažinti neigiamą poveikį gretimybėms ir trečiųjų asmenų interesams, turi būti apribotas mechanizmų ir įrankių skleidžiamas triukšmas ir vibracija. Didelį triukšmą skleidžiantys mechanizmai ir įrankiai turi būti pakeisti kitais arba numatant jiems triukšmo slopintuvus.

Visi statybos darbai, kurie susiję su trečiaisiais asmenimis, turi būti derinami su jais ir gaunamas sutikimas iš jų. Vykdamas darbus būtina suderinti su suinteresuotų inžinerinių tinklų įmonių atstovais. Prieš pradėdamas statybos darbus reikalinga parengti statybos darbų technologijos projektą.

Eismo organizavimas.

Privažiuoti prie atnaujinamo pastato galima esamu bendro naudojimo asfaltuotu privažiavimo keliu iš Gedimino gatvės. Siauriuose, naudojamuose automobilių stovėjimui privažiavimo keliuose ir aikštelėse, medžiagų atvežimo ir statybinių šiukšlių išvežimo dieną reikia organizuoti eismą. Vežant didelių gabaritų krovinius į statybos aikštelę reikia iš anksto numatyti ženklus draudžiančius palikti automobilius konkrečioje gatvėje, kad krovinius vežančios transporto priemonės galėtų netrukdomai pravažiuoti. Arba kol vyks statybos darbai visiškai uždrausti parkavimą minėtoje gatvėje ar gatvės atkarpoje. Medžiagų atvežimo dieną reikia užtikrinti, kad transportas patektų į teritoriją, turi būti atidaryta užkarda, automobiliai sustatyti taip, kad netrukdytų pravažiuoti ir apsisukti. Taip pat būtina iš anksto perspėti gyvenamojo namo gyventojus, kad galėtų laiku patraukti automobilius. Jeigu nėra galimybių privažiuoti transportui su medžiagomis per ankštą įvažiavimą, visos medžiagos nunešamos rankiniu būdu.

847-XX-TDP-SO-AR	LAPAS	LAPŲ	LAIDA
	8	20	0



Statybinių medžiagų atvežimo schema

Aplinkosauga

Statybos metu sklype augantys augalai ir medžiai, kurių nenumatyta iškirsti, yra saugomi, esant poreikiui numatomas jų apdengimas specialiais skydais. Įrengiant nuogrindą ir šaligatvius nukastas gruntas (augalinis sluoksnis) saugomas ir panaudojamas tvarkant aplinką. Sudaryti gazonai, atstatomi, apsėjami veja.

Visi statybiniai mechanizmai turi būti tvarkingi. Degalų ir tepalų nutekėjimas ir patekimas į gruntą draudžiamas. Draudžiama naudoti kenksmingas aplinkai medžiagas. Iš statybos zonos į gatvę išvažiuojančio autotransporto ratai turi būti švarūs, o esant reikalui, nuplaunami vandeniu.

Vykdamat remonto darbus, numatomas statybinių šiukšlių išvežimas, kaip tai numato LR AM įsakymas „Statybinių atliekų tvarkymo taisyklės“.

Statybinės atliekos susidaranti statant, rekonstruojant, remontuojant ar griaunant statinius, kad neterštų aplinkos ir nesukeltų pavojaus iki statybos darbų pabaigos, kaupiamos ir saugomos aptvertoje teritorijoje, konteineriuose ir kituose uždaroje talpyklose iki jų perdavimo atliekų perdirbėjui.

Nepavojingos statybinės atliekos gali būti saugomos statybvietyje ne ilgiau kaip vienerius metus nuo jų susidarymo dienos, tačiau ne ilgiau kaip iki statybos darbų pabaigos. Pavojingos statybinės atliekos turi būti saugomos pagal atliekų tvarkymo taisyklėse nustatytus reikalavimus ne ilgiau kaip 6 mėnesius nuo jų susidarymo, tačiau ne ilgiau kaip iki statybos darbų pabaigos taip, kad nekeltų pavojaus aplinkai ir žmonių sveikatai.

Šias pavojingas atliekas, išveža spec. atestuota įmonė. Statybinės atliekos tvarkomos pagal Statybinių atliekų tvarkymo taisykles (2006m. gruodžio 29d. LR aplinkos ministro įsakymas Nr. D1-637). Numatomas savalaikis atliekų išvežimas.

Visi saugomų, vežamų pavojingų atliekų konteineriai ar pakuotės turi būti paženklinti. Pavojingų atliekų ženklavimo etiketė.

Statybvietėje turi būti pildomas pirminės atliekų apskaitos žurnalas, vedama susidariusių ir perduotų tvarkyti statybinių atliekų apskaita, nurodomas jų kiekis, teikiamos pirminės atliekų apskaitos.

Statybinis laužas turi būti išvežamas savivarčiais su uždangalu. Pakrautos statybinis laužas papildomai sulaistomas vandeniu, kad būtų sumažintas dulkių skleidimasis.

847-XX-TDP-SO-AR	LAPAS	LAPŲ	LAIDA
	9	20	0



Statybinių šiukšlių konteineris

Orientaciniai šiukšlių ir statybinio laužo kiekiai:

Medžiaga	Kodas	Kiekis (t)	Tvarkymas
Betonas/Asfaltas	17 01 01	15,1	Šalinimas specialiai įrengtuose sąvartynuose
Mediena	17 02 01	2,1	Naudojimas kurui ar kitais būdais energijai gauti
Stiklas	17 02 02	0,9	Kitų neorganinių medžiagų perdirbimas (atnaujinimas)
Metalai	17 04	1,95	Metalų ir metalų junginių perdirbimas (atnaujinimas)
Plastikas/ Bitumas/ Linoleumas	17 02 03	0,4	Organinių medžiagų, nenaudojamų kaip tirpikliai, perdirbimas (atnaujinimas)
Izoliacinės medžiagos	170604	0,15	Šalinimas specialiai įrengtuose sąvartynuose/ Kitų neorganinių medžiagų perdirbimas (atnaujinimas)
	Viso:	20.6	

Orientaciniai grunto kiekiai:

Medžiaga	Pavojingumas	Kiekis (t)	Tvarkymas
Augalinis sluoksnis	Nepavojingos	7	Panaudojamos sklypo teritorijoje paviršiaus formavimui, perteklius išvežamas į kitus objektus (pievas)
Gruntas	Nepavojingos	76	Panaudojamos sklypo teritorijoje paviršiaus formavimui, perteklius išvežamas į kitus objektus
Viso:		83	

Buitinės atliekos saugomos atskirame konteineryje ir sudarius sutartį su atliekų tvarkytoju, pastoviai išvežamos.

847-XX-TDP-SO-AR	LAPAS	LAPŲ	LAIDA
	10	20	0

Iki darbų pradžios būtina sudaryti sutartį su statybines atliekas utilizuojančia įmone, kuri turi atitinkamą sertifikatą. Statytojas priduodamas statinį priėmimo komisijai, turi pateikti faktinius dokumentus apie susidariusių atliekų kiekius, rūšis bei jų tvarkymo vietas. Vykdamas visus darbus, būtina vadovautis galiojančiais normatyviniais dokumentais ir projektu.

5. PAGRINDINIAI DARBO SAUGOS REIKALAVIMAI

Visais darbo saugos klausimais būtina vadovautis DT 5-00 “Saugos ir sveikatos taisyklės statyboje”. Ypatingą dėmesį būtina atkreipti į tai, kad:

- pašaliniai asmenys nepatektų į darbų vykdymo zoną, kuri turi būti pažymėta gerai matomais ženklais arba aptverta;
- darbininkai būtų aprūpinti specialia apranga ir individualios apsaugos priemonėmis pagal SDTB-13 “Darbuotojų aprūpinimo asmeninėmis apsaugos priemonėmis nuostatai”;
- objekte būtų vaistinėle su vaistais, tvarsčių rinkinys ir kitos pirmosios pagalbos priemonės;
- elektriniai statybos mechanizmai, įrankiai būtų įžeminti;
- gerai prieinamoje vietoje būtų įrengti priešgaisriniai postai (skydas su gesintuvais ir kitu priešgaisrinium inventoriu);
- nebūtų žmonių po keliamais gaminiais arba po kranu ir keltuvu, o taip pat vietose, kur gaminiai gali nukristi;
- darbo vietos būtų gerai apšviestos;
- dirbantieji ant stogo darbininkai būtų aprūpinti apsauginiais diržais;
- tiršto rūko, lijdros ar perkūnijos metu, o taip pat esant vėjui stipresniam kaip 15 m/s, darbai ant stogo ar kitų neapsaugotų konstrukcijų būtų nutraukti;
- esami praėjimai nebūtų užkrautos statybinėmis medžiagomis;
- kranas, keltuvai, skryslės ir polispastai nebūtų perkrauti;
- pastato administracija būtų iš anksto informuoti apie darbų pradžią ir jų vykdymo tvarką bei trukmę;
- iki statybos pradžios būtų parengtas darbų vykdymo projektas;
- būtų paskirtas darbuotojas, atsakingas už darbo saugos priemonių įvykdymą.

Potencialiai pavojingos darbo vietos statybvietėje

- Darbai šuliniuose, kolektoriuose ir kituose požeminiuose įrenginiuose.
- Darbai vykdomi aukščiau kaip 5 m nuo žemės, perdenginio ar darbo pakloto paviršiaus, kai pagrindinė priemonė apsaugoti nuo kritimo yra apsaugos diržas.
- Elektros, ryšių oro linijų montavimas-demontavimas.
- Grunto kasyba gilesnėse kaip 2 m iškasose.
- Darbas mechanizmų darbo zonose.
- Darbas su veikiančiais elektros įrenginiais, kurių kintama srovė 50 Hz dažnio, įtampa kintamos srovės - aukštesnė kaip 42 V, o nuolatinės srovės - aukštesnė kaip 110 V.
- Gaisrų gesinimas, avarinių ir gaivalinių nelaimių padarinių likvidavimas.
- Pravažiavimo keliai.
- Mechanizmų (keliamųjų kranų, buldozerių, ekskavatorių traktorių ir kt.) darbo zonos.
- Laikinos elektros linijos ir įrenginiai.
- Vykdamas žemės darbus - veikiantys požeminiai elektros kabeliai. Vykdamas darbus esamame pastate - vidaus elektros laidai, kabeliai ir įrenginiai.
- Ardant g/b ir metalo konstrukcijas, vamzdynus ir įrenginius - pjaustymo darbų zona.
- Ardant stogo dangą - stogo darbų zona.
- Ardant sienų konstrukcijas, vidaus komunikacijas - darbų nuo pastolių pakeliamų mechanizmų darbų zona.
- Montuojant (demontuojant) sunkius įrenginius ir konstrukcijas - montavimo (demontavimo) darbų zonos.

847-XX-TDP-SO-AR	LAPAS	LAPŲ	LAIDA
	11	20	0

-
Darbai su kenksmingomis medžiagomis ir pavojingais įrenginiais

- Dujinio suvirinimo ir pjaustymo darbai.
- Suvirinimas elektra.
- Darbas su medžiagomis turinčiomis asbesto.

Darbuotojų apsauga šiltinant fasadus

- Darbus atlikti tik nuo patikrintų pakankamai stiprių ir stabilų paaukštinimo priemonių.
- Pastoliai pritvirtinami visame aukštyje prie tvirto statinio paviršiaus. Negalima tvirtinti pastolių prie parapetų, karnizų, balkonų, lietaužkarių.
- Įėjimo po pastoliais vietose reikia įrengti apsauginį stogelį. Stogelis turi išsikišti už pastolių ne mažiau kaip 1,5 m ir sudaryti 20 laipsnių kampą su horizontu.
- Kopėčias užlipti ant pastolių reikia įrengti 60 laipsnių kampą ir įtvirtinti.
- Draudžiama naudoti atsitiktines paaukštinimo priemones (statinių, dėžių ir pan.).
- Negalima atlikti darbų nuo išorinių pastolių esant plikledžiui, tirštam rūkui, lijudrai, griaudžiant perkūnijai, pučiant stipresniam kaip 15 m/s vėjui.
- Jeigu nėra galimybės įrengti darbinio pakloto ir aptvarų, darbai aukštyje darbai aukštyje nuo įvairių neaptvertų konstrukcijų prie neaptvertų angų kai darbo vieta yra 1,3 m aukštyje ir aukščiau, turi būti atliekami naudojantis asmeninėmis apsaugos priemonėmis nuo kritimo iš aukščio.
- Negalima dirbti ir būti žmonėms pavojingose zonose, vietose, kur kroviniai keliami kranais, keltuvais gervėmis. Šios zonos turi būti aptveriamos.
- Pastolių paklotas turi būti horizontalus.
- Paklotas turi būti dedamas ne arčiau kaip ant trečiojo nuo viršaus skersinio.
- Statant kopėčias reikia atkreipti dėmesį į temple, kuri turi būti įtempta.

Darbuotojų apsauga dengiant stogus

- Stogo dengimo ritinine danga vietoje turi būti ne mažiau kaip du evakuaciniai išėjimai.
- Uždarose patalpose, kuriose ruošiamos ritininės medžiagos, mastika, gruntavimo mišiniai, turi būti įrengta priverstinė ventiliacija.
- Sandėliuoti ant stogo medžiagas ir įrankius saugiai, kad jie nenuslystų, nenuvirstų ar jų nenuneštų vėjas.
- Medžiagų, įrankių ir taros kritimo zona turi būti aptveriama signaliniais aptvarais.
- Stogo dengimo vietoje turi būti gesinimo priemonių komplektas.
- Ant stogo pažymėti ir aptverti pavojingas zonas.
- Kai dirbama tai yra stogo danga klijuojama 1,3 m ir aukščiau nuo žemės paviršiaus, dirbant arčiau kaip 2 metrai nuo aukščių skirtumo, būtina įrengti apsaugos priemones (apsauginius stogo aptvarus).
- Draudžiama ant stogo dirbti esant plikledžiui, tirštam rūkui, lijudrai, griaudžiant perkūnijai, pučiant stipresniam kaip 15 m/s vėjui.
- Tamsiu paros metu stogdengių darbo vietos apšviečiamos elektriniais šviestuvais. Apšvietos vertė turi viršyti 30 lx.

Asmeninės apsaugos ir sveikatos priemonės:

- Apsauginis šalmas. Stogdengiai turi būti aprūpinti statybiniais šalmais, atitinkančiais Lietuvos standarto reikalavimus LST EN 397 reikalavimus.
- Asmeninė apsaugos nuo kritimo iš aukščio įranga. Stogdengiai aprūpinami juosmens saugos diržais, kurie kartu su kobiniais fiksuoja darbuotojo padėtį arba riboja jo saugią darbo zoną ir atlieka kritimo iš aukščio prevenciją, esant realiam kritimui iš aukščio pavojui, stogdengiai aprūpinami kūno saugos diržais.
- Pirštinės. Kiekvienas stogdengys turi dėvėti jo plaštakos dydį atitinkančias pirštines.
- Apsauginiai darbo drabužiai. Stogdengiai, dirbantys su medžiagomis, aprūpinami darbo drabužiais, apsaugančiais nuo mechaninio poveikio ir gamybinio užterštumo.

847-XX-TDP-SO-AR	LAPAS	LAPŲ	LAIDA
	12	20	0

- Profesinė avalinė. Stogdengiams, dirbantiems si vienietinėmis stogo dangos medžiagomis naudotini batai, turintys metalines noseles, apsaugančias nuo energijos smūgių iki 100 J ir gniuždymo apkrovos iki 10 kN.

- Pirmosios pagalbos rinkinys.

Medicinos ir kitų pagalbos priemonių pavadinimas	Skaičius Vnt.	Paskirtis
1. Didelis sterilus tvarstis, 10 cm x12 cm	2	
2. Karpomas pirmosios pagalbos pleistras, 10 cm x 6 cm	8	
3. Lipnus pleistras, 2,5 cm x 5 m	1	Tvarsčiui pritvirtinti
4. Neaustinės medžiagos servetėlė, 20 cm x 5 m	10	
5. Palaikomasis trikampio formos tvarstis	1	Pažeistai viršutinei galūnei parišti
6. Palaikomasis tvarstis, 6 cm x 4 m	3	
7. Palaikomasis tvarstis, 8 cm x 4 m	3	
8. Pirmosios pagalbos žirkklės	1	
9. Pirmosios pagalbos pleistro juostelės	20	
10. Plastikinis maišelis, 30 cm x 40 cm	2	
11. Sterilus akių tvarstis	2	
12. Sterilus nudegimų tvarstis, 40 cm x 40 cm	1	
13. Sterilus nudegimų tvarstis, 60 cm x 80 cm	1	
14. Sterilus žaizdų tvarstis, 10 cm x 10 cm	6	
15. Speciali antklodė, ne mažesnė kaip 140 cm x 200 cm	1	Nukentėjusiam paguldyti ir (ar) apkloti
16. Tinklinis cilindrinis galūnių tvarstis, 4 m	1	
17. Vidutinio dydžio sterilus tvarstis, 8 cm x 10 cm	3	
18. Vienkartinės medicininės nesterilios pirštinės	4	
19. Amoniako 10% tirpalas, 50 ml	1	
20. Žaizdų dezinfekavimo tirpalas (oktenidino dihidrochloridas), 250 ml	1	Žaizdoms dezinfekuoti
21. Natrio chlorido 0,9% sterilus tirpalas, 200 ml	1	Pažeistoms akims ir žaizdoms plauti
22. Pirmosios pagalbos teikimo aprašymas arba pirmosios pagalbos teikimo atmintinė	1	
23. Rinkinio aprašas	1	Tvirtinamas ant dėžutės/spintelės durelių/dangtelio vidinės pusės

Darbuotojų apsauga kasant tranšėjas ir pamatų duobes rankiniu būdu

Prieš pradėdant žemės darbus, požeminių komunikacijų vietas turi būti paženklintos. Pamatų duobės ir tranšėjos turi būti aptvertos, o ant aptvarų pakabinti įspėjamieji užrašai ir ženklai. Atkasti elektros kabelius ir dujotiekio linijas leidžiama tik kastuvais, atsargiai juos įsmeigiant.

Jeigu kasant žemę aptinkami planuose ir brėžiniuose ar geodezinėje nuotraukoje nepamėti tinklai, būtina sustabdyti darbus.

Natūralaus drėgnumo grunte, kai nėra gruntinio vandens ir arti nėra požeminių įrenginių, pamatų duobes ir tranšėjas su vertikaliomis sienelėmis be sutvirtinimų galima kasti ne gilesnes kaip:

- 1 m - supiltame smėlio ir žvirgždo grunte;
- 1,25 m - priesmėlio grunte;

847-XX-TDP-SO-AR	LAPAS	LAPŲ	LAIDA
	13	20	0

1,5 m - Priesmėlio ir molio grunte.

Lipti į tranšėjas ar pamatų duobes leidžiama ne šiauresniais kaip 0,6 m lipynėmis su turėklais. Kasti gruntą pasikasant draudžiama. Iš pamatų duobės ar tranšėjos išmestą gruntą reikia laikyti ne arčiau kaip 0,5 m nuo jos krašto. Naudoti tik išbandytus ramstomus skydus. Naudojant ramsčius būtina laikytis gamintojo instrukcijos. Ramstomieji skydai turi išsikišti virš grunto ne mažiau kaip 10 cm. Atstumas tarp ramstomojo skydo krašto ir iškasto grunto - ne mažesnis kaip 60 cm. Kasant didesnio kaip 0,8 m pločio tranšėjas, būtina įrengti perėjimų tiltelius, kurių plotis turi būti ne mažesnis kaip 0,5 m. Jei kasamų tranšėjų gylis viršija 1,3 m perėjimo tilteliai iš abiejų šonų turi turėti turėklus. Kasti negalima šlapio smėlio, lioso arba piltinio grunto nesutvirtinus iškasos sienelių.

Avarijos likvidavimas.

Kai įvyksta avarija statinį statant/remontuojant, statybos rangovas privalo nedelsdamas:

- organizuoti ir suteikti pagalbą avarijos metu nukentėjusiems žmonėms.
- evakuoti žmones iš pavojingos zonos;
- imtis skubių priemonių, kad būtų išvengta tolesnių avarijos pasekmių;
- apsaugoti avarijos vietą nuo poveikio, galinčio trukdyti tirti avarijos priežastis;
- pranešti apie avariją (telefonu, faksu ar kitomis ryšio priemonėmis) atitinkamoms institucijoms.
- pranešant apie avariją nurodomas statinio pavadinimas (paskirtis), adresas, statinio statytojas (užsakovas), projektuotojas, padariniai, orientacinės avarijos priežastys, nukentėjusių avarijos metu žmonių skaičius, iš jų žuvusių ir sužeistų;
- Vietinė komisija dirba iki avarijos tyrimo komisijos atvykimo. Ji privalo:
- organizuoti pavojingoje būklėje išlikusių konstrukcijų laikiną sustiprinimą;
- užfiksuoti pirminę nugriuvusių konstrukcijų padėtį (aprašant, darant schemas bei eskizus, fotografuojant ar kitu būdu);
- pažymėti pavojingą zoną, organizuoti jos laikiną aptvėrimą ir pasirūpinti, kad į ją nepatektų pašaliniai asmenys;
- apklausti avarijos liudytojus bei su avarija susijusius darbuotojus ir paimiti iš jų paaiškinimus (raštu arba žodžiu, tai aprašant šios komisijos akte); nustatyti orientacines avarijos priežastis jas nurodant komisijos akte;
- aprašyti statinio būklę po avarijos bei nurodyti statinio pakitimus ir jų atsiradimo vietas;
- turi būti laikomasi atitinkamų darbuotojų saugos ir sveikatos reikalavimų.

Avarijos atveju organizuojama evakuacija iš pastato. Žmonės iš pastato evakuojasi pagal esamus evakuacijos planus. Nurodyti evakuacijos išėjimai iš pastato neturi būti užkrauti, užrakinti, ar kaip nors kitaip apribotas jų naudojimas. Ties išėjimais neturi būti įrengta statybų zona, kad evakuojantys žmonės nepatektų į statybos aikštelę, jei nėra kitos galimybės nurodomas patikslintas evakuacijos planas. Žmonės evakuojasi už pastato ir laikino aptvėrimo ribų.

Bendrosios darbuotojų saugos taisyklės

Vykdamas statybos darbus statybvietės aikštelėje reikia vadovautis: LR darbuotojų saugos ir sveikatos įstatymu (žin.2000, Nr. 95-2968), DT5-00 „Saugos ir sveikatos taisyklės statyboje“ STR 1.06.01:2016 „Statybos darbai. Statinio statybos priežiūra“. Darboviečių įrengimo bendrieji nuostatai", "Darboviečių įrengimo statybvietėse nuostatai", "Vikšrinių ratinių automobilinių ir automobilinio tipo su spec. važiuokle kranų kranininko saugos ir sveikatos instrukcija", "Kėlimo kranų darbo vadovo saugos ir sveikatos instrukcija" bei kitais veikiančiais darbo saugos norminiais dokumentais.

Bendrieji darbuotojų saugos ir sveikatos reikalavimai:

1. Prieš statybos darbų pradžią ir darbų eigoje statybvietėje turi būti nustatytos (nustatomos) pavojingos zonos, kuriose nuolat veikia arba gali veikti (atsirasti) rizikos veiksniai.

847-XX-TDP-SO-AR	LAPAS	LAPŲ	LAIDA
	14	20	0

2. Pavojingos zonos, kuriose nuolat veikia pavojingi ir/arba kenksmingi veiksniai, turi būti aptvertos apsauginiais aptvarais, kad kliudytų darbuotojams, neturintiems teisės patekti į tokias zonas.

3. Pavojingos zonos, kuriose gali veikti (atsirasti) pavojingi ir/arba kenksmingi veiksniai, turi būti aptvertos signaliniais aptvarais ir paženklintos saugos ir sveikatos apsaugos ženklais arba kitaip aiškiai pažymėtos.

4. Darbų vykdymui pavojingose zonose, kuriose nuolat veikia ar gali veikti (atsirasti) rizikos veiksniai, nepriklausantys nuo atliekamų darbų pobūdžio, turi būti išduota paskyra-leidimas.

Įmonėje, atsižvelgiant į veiklos profilį, turi būti sudarytas darbo vietų ir darbų, atliekamų tik pagal paskyrą-leidimą sąrašas. Sąrašą tvirtina darbdavys.

Paskyrą - leidimą darbų vadovui išduoda darbdavio paskirtas asmuo. Jis privalo kontroliuoti, kad būtų įgyvendintos paskyroje - leidime nurodytos darbuotojų saugos ir sveikatos priemonės. Darbų vadovas privalo supažindinti darbuotojus su būtinomis saugos ir sveikatos priemonėmis ir instruktavimą įforminti paskyroje - leidime.

5. Paskyra - leidimas vykdyti darbus statinių arba komunikacijų apsauginėse zonose gali būti išduota tik turint statinių ar komunikacijų savininkų (ekspluatuotojų) raštišką leidimą.

6. Paskyra - leidimas išduodama darbų vykdymo laikotarpiui. Kai darbų vykdymo metu atsiranda paskyroje - leidime nenumatyti pavojingi ar kenksmingi veiksniai, darbus būtina nutraukti. Atnaujinti darbus galima tik gavus naują paskyrą - leidimą ir įgyvendinus joje numatytas priemones darbuotojų saugai ir sveikatai užtikrinti.

7. Darbų vadovas privalo nedelsiant nutraukti darbus, jei gamtinės sąlygos (pūga, vėjas, uraganas, perkūnija, sniegas ir kt.) kelia pavojų darbuotojų saugai ir sveikatai.

8. Nuolatinės ar laikinos darbuotojų buvimo vietos (gamybinės buities patalpos, poilsio vietos, žmonių praėjimai) turi būti už pavojingų zonų ribų.

9. Rangovas pradėti statinio statybos darbus gali tik parengęs darbų technologijos (vykdymo) projektą. Statybos darbų technologijos (vykdymo) projekte turi būti numatyti darbuotojų saugai ir sveikatai užtikrinti sprendimai. Darbų technologijos (vykdymo) projektas gali būti nerengiamas nesudėtingiems (mažiesiems) statiniams. Tai sprendžia statybos vadovas kartu su statybos techninės priežiūros vadovu.

10. Statybos darbuose naudojamos darbo priemonės, įrenginiai ir technologinė įranga turi atitikti saugos ir sveikatos reikalavimus ir turi būti nurodyti statybos darbų technologijos (vykdymo) projekte ar technologinėse kortelėse.

11. Visi asmenys, esantys statybvietyje, privalo dėvėti apsauginius šalmus.

12. Kai statant, rekonstruojant, remontuojant statinius naudojami kėlimo kranai ir į jų pavojingas zonas patenka gyvenamieji namai, visuomeniniai, gamybiniai ir kiti statiniai, transporto arba pėsčiųjų keliai (šaligatviai), statybos darbų technologijos (vykdymo) projekte bei statybvietyje įrengimo saugos ir sveikatos priemonių plane turi būti numatytos žmonių saugą užtikrinančios priemonės: transporto ir pėsčiųjų kelių perkėlimas už pavojingų zonų ribų; apsauginių priedangų įrengimas; žmonių iškeldinimas iš statinių arba darbų vykdymas tuo metu, kai statiniuose nėra žmonių ir panašiai.

13. Gyvenvietėse ir veikiančių įmonių teritorijose esančios statybvietyje turi būti aptvertos, kad į jas nepatektų pašaliniai asmenys. Statybvičių aptvarų aukštis turi būti ne žemesnis kaip 1,6 m.

Aptvarai, esantys šalia masinio žmonių judėjimo kelių, turi būti ne žemesni kaip 2 m, su vientisu apsauginiu stogeliu, apsaugančiu nuo krentančių daiktų.

14. Vykdamas žemės darbus gyvenviečių ar veikiančių įmonių teritorijoje, duobės, tranšėjos ir kitos iškasos tose vietose, kur vyksta transporto ar pėsčiųjų judėjimas, turi būti aptvertos pagal šių Taisyklių 13 punkto reikalavimus.

Perėjimo vietose per iškasas turi būti nutiesti ne siauresni kaip 1 m perėjimo tilteliai su aptvarais, apsaugančiais nuo kritimo.

Šuliniai, šurfai ir kitos panašios iškasos turi būti uždengti dangčiais, skydais arba aptverti.

Aptvarai, apsaugantys nuo kritimo iš aukščio, turi būti ne žemesni kaip 1,1 m, su porankiu viršuje, 0,15 m aukščio ištisine papėdės juosta apačioje ir 0,5 m aukštyje nuo pakloto paviršiaus - su viduriniu tašeliu, arba būtina naudoti kitas lygiavertes apsaugos priemones.

15. Prieš darbų pradžią uždaroje talpose, šuliniuose, tranšėjose ir kitose vietose, kuriose gali atsirasti kenksmingos dujos, būtina atlikti darbo aplinkos oro analizę, o darbo metu - nuolat tikrinti aplinkos orą kad nebūtų neviršyta jų ribinė vertė.

847-XX-TDP-SO-AR	LAPAS	LAPŲ	LAIDA
	15	20	0

Darbo metu atsiradus kenksmingoms dujoms, darbai šiose vietose turi būti nedelsiant nutraukti ir tęsiami tik jas pašalinus bei atlikus iš naujo oro analizę arba naudojant būtinas asmenines apsaugines priemones.

16. Dirbti vietose, kuriose gali atsirasti kenksmingų dujų būtina su atitinkamomis asmeninėmis apsaugos priemonėmis (pvz., dujokaukėmis su oro padavimu). Darbų vykdymui uždaroje talpoje, šuliniuose turi būti skiriami ne mažiau kaip trys darbuotojai: du iš jų esantys išorėje, prižiūri bei prireikus suteikia pagalbą dirbančiajam. Dirbti uždaroje erdvėje, šulinyje būtina su saugos diržu ir priėjo pritvirtintu saugos (gelbėjimo) lynu.

Dirbant kolektoriuose arba komunikacijų tuneliuose, turi būti atidarytos dvi artimiausios angos arba durys taip, kad darbuotojai būtų tarp jų.

17. Statybines atliekas iš statomų statinių reikia nuleisti žemyn uždalais latakais, vamzdžiais, dėžėse - konteineriuose ar panašiais nepavojingais būdais. Mesti statybines atliekas be latakų ar kitų priemonių leidžiama iš ne didesnio kaip 3 m aukščio. Vieta, į kurią metamos šiukšlės, turi būti aptverta.

18. Transporto ir pėsčiųjų judėjimo keliai, priėjimai prie darbo vietų ir darbo vietos turi būti reikiamai prižiūrimi, valomi nuo šiukšlių ir sniego, neužkraunami sandėliuojamomis medžiagomis, konstrukcijomis.

19. Statybines mašinas ir transporto priemones leidžiama pastatyti, jomis dirbti arba važiuoti šalia iškasų (duobių, tranšėjų griovių ir kt.) su nesutvirtintais šlaitais tokiu atstumu, koks nurodytas statybos darbų technologijos (vykdymo) projekte.

20. Priemonės darbo vietai paaukštinti (pastoliai, kopėčios ir kitos) ir jų naudojimas turi atitikti standartų reikalavimus.

Pastoliai, klojiniai ir paklotas turi būti apskaičiuoti galimai didžiausiai apkrovai, atsižvelgiant į atliekamų darbų pobūdį ir faktines apkrovas.

21. Gruntas, ant kurio statomi pastoliai, turi būti išlygintas, sutankintas, su nuolydžiu paviršiniui vandeniui nutekėti.

Pastoliai, neturintys reikiamo stabilumo, prie statinio sienos turi būti pritvirtinti statybos darbų technologijos (vykdymo) projekte arba gamintojo dokumentuose nurodytais tvirtinimo būdais.

22. Sumontavus pastolius ir paklotus, būtina patikrinti: pastolių stabilumą užtikrinančių atskirų elementų sujungimus ir tvirtinimus, statramsčių vertikalumą atraminių aikštelių patikimumą metalinių pastolių įžeminimą.

23. Pagalbinę technologinę įrangą veikiančios apkrovos neturi viršyti apskaičiuotų projektinių ar gamintojo instrukcijose nurodytų dydžių. Jei ant pastolių paklotų būtina uždėti papildomas apkrovas, pastolių konstrukcija turi būti apskaičiuota ir patikrinta toms apkrovoms.

24. Leidžiamas tik išilginis pakloto skydų sujungimas užleidžiant ant atramų ne mažiau kaip 0,20 m.

25. Jei šalia pastolių yra masinio žmonių judėjimo keliai, jie turi būti apsaugoti stogeliu, kad nebūtų pavojaus žmonėms, o pastolių fasadas - uždengtas apsauginiu tinklu.

26. Pastolių tikrinimo ir priežiūros tvarką nustato darbdavys (jei tokia tvarka nenurodyta gamintojo dokumentuose) vadovaudamasis Darboviečių įrengimo statybvietėse nuostatų 52 punktu.

27. Jei atliekant darbus ant 6 m ir aukštesnių pastolių šalia gali būti žmonės, turi būti ne mažiau kaip du paklotai: darbinis (viršutinis) ir apsauginis (apatinis).

28. Atstumas tarp statomo pastato sienos ir pastolių pakloto neturi viršyti 50 mm, kai atliekami mūro darbai, ir 150 mm - apdailos darbai.

29. Naudojamus pastolius ir kopėčias darbų vadovas turi apžiūrėti ne rečiau kaip kartą per 10 dienų.

30. Mėnesį ar ilgiau nenaudoti pastoliai prieš atnaujinant darbus turi būti patikrinti iš naujo.

31. Pastolius būtina apžiūrėti po smarkaus lietaus ar vėjo, polaidžio ar mechaninio poveikio. Pastebėjus pastolių deformacijas, jie turi būti taisomi ir tikrinami.

32. Ardant pastolius visos pirmo aukšto durys ir kitų aukštų išėjimų durys į balkonus turi būti uždarytos (ardymo zonoje). Ant durų turi būti pakabinti įspėjamieji ženklai.

33. Užlipimui ant pastolių ir nulipimui nuo jų turi būti įrengtos ne didesnio kaip 60% nuolydžio kopėčios.

34. Pristatomas kopėčias be darbo aikštelių leidžiama naudoti užlipimui tarp atskirų statomo statinio aukštų bei darbams, kuriuos atliekant neprireiktų papildomai remtis į statinio konstrukcijas. Pristatomos kopėčios turi būti su įtaisais, neleidžiančiais joms pasislinkti ar virsti darbo metu.

35. Dirbant ant konstrukcijų naudojamos pakabinamos kopėčios ir aikštelės turi būti su griebtuvais - kabliais.

847-XX-TDP-SO-AR	LAPAS	LAPŲ	LAIDA
	16	20	0

36. Pristatomų kopėčių matmenys turi būti tokie, kad darbuotojas galėtų dirbti stovėdamas ant pakopos, esančios ne mažesniu kaip 1 m atstumu iki kopėčių viršaus. Leidžiama naudoti ne ilgesnes kaip 5 m pristatomas medines kopėčias. Dirbant ant pristatomų kopėčių aukščiau kaip 1,3 m, reikia naudoti saugos diržą pritvirtintą prie pastato konstrukcijos arba kopėčių, jeigu šios patikimai pritvirtintos prie pastato konstrukcijos.

37. Ant pristatomų kopėčių draudžiama:

- dirbti šalia ar virš neapsaugotų veikiančių mašinų besisukančių dalių ir transporterių;
- naudoti rankines elektros mašinas ar parakinį įrankį;
- virinti dujomis ar elektra;
- tempti laidus ar prilaikyti aukštyje sunkias detales.

Šiuos darbus leidžiama atlikti naudojant pastolius, aikšteles ir kitas priemones.

38. Prieš naudojimą ir naudojimo metu kopėčios bandomos gamintojo dokumentuose nurodyta tvarka.

39. Priemonės, skirtos darbo vietai paaukštinti, turi būti stabilios, turėti lygų darbo paviršių be didesnių kaip 5 mm plyšių. Jei jos aukštesnės kaip 1,3 m - privalo turėti aptvarus, apsaugančius darbuotojus ir daiktus nuo kritimo.

40. Įrengiant arba ardant kolektyvines saugos priemones turi būti naudojami saugos diržai, patikimai pritvirtinti prie specialių tvirtinimo įtaisų ar statinio konstrukcijų.

41. Jei darbai atliekami didesniame kaip 5 m aukštyje nuo žemės paviršiaus, perdengimo arba darbo pakloto, kai pagrindinė priemonė, apsaugojanti nuo kritimo, yra saugos diržas, darbuotojai privalo turėti aukštalipio kvalifikaciją. Naujus darbuotojus, atliekančius aukštalipio darbus, vienerius metus turi prižiūrėti patyrę darbuotojai, paskirti darbdavio įsakymu ar kitu tvarkomuoju dokumentu.

42. Iškasos šlaite pastebėti rieduliai ir akmenys bei atsiskyre grunto sluoksniai turi būti pašalinti.

43. Natūralaus drėgnumo gruntuose, jei nėra gruntinio vandens ir požeminių statinių, kasti iškasas su vertikaliomis sienomis be sutvirtinimų leidžiama ne giliau, kaip:

- 1,0 m - piltiniuose, smėlio ir žvyro gruntuose;
- 1,25 m - priemolio gruntuose;
- 1,50 m - priemolio ar molio gruntuose.

44. Visais atvejais, kai iškasų gylis didesnis kaip 5 m ar esant grunto rūšims, nenurodytoms 2 lentelėje, šlaitų statumas turi būti nustatytas statybos darbų technologijos (vykdymo) projekte.

45. Jeigu nėra galimybės naudoti inventorinius iškasų duobių ir tranšėjų sienų sutvirtinimus, reikia naudoti sutvirtinimus, pagamintus pagal darbdavio patvirtintus individualius projektus.

46. Statant sutvirtinimus, jų viršutinė dalis turi išsikišti virš iškasos krašto ne mažiau kaip 0,15 m.

47. Iškasos sienų sutvirtinimai statomi nuo viršaus į apačią, gilinant iškasą ne daugiau kaip kas 0,5 m, o išardomi iš apačios į viršų, užpilant iškasą.

48. Rišliuose gruntuose (priemoliuose, moliuose) leidžiama kasti rotoriniais ir tranšėjiniiais ekskavatoriais ne gilesnes kaip 3 m tranšėjas su vertikaliomis sienomis be sutvirtinimų. Tranšėjose, kuriose dirba žmonės, turi būti įrengti šlaitų sutvirtinimai.

49. Dirbti iškasose su įmirkusiais šlaitais ar gilesnėse kaip 1,3 m leidžiama tik darbų vadovui apžiūrėjus grunto šlaitus ir, jei reikia, panaudojus tinkamas saugos priemones. Draudžiama lipti ir dirbti iškasose, iš kurių nepašalintas vanduo.

50. Kasant, transportuojant, iškraunant, išlyginant ir tankinant gruntą dvejomis ar daugiau savaeigėmis arba prikabinamomis statybinėmis mašinomis (skreperiais, greideriais, volais, buldozeriais ir kt.), judančiomis viena po kitos, tarp jų turi būti pakankamai saugūs atstumai. Jeigu darbui atlikti reikia, kad statybinių mašinų veikimo zonoje būtų darbuotojai, privaloma imtis tinkamų priemonių juos apsaugoti.

51. Radus sprogstamų medžiagų žemės kasimo darbus būtina nedelsiant nutraukti, užtikrinti jų apsaugą ir pranešti policijai.

52. Monolitinių gelžbetoninių konstrukcijų klojiniai turi būti įrengiami, naudojami bei išardomi statybos darbų technologijos (vykdymo) projekte nurodyta tvarka.

53. Perkeliant ar paduodant į darbo vietą plytas ar smulkius blokus kėlimo kranais, būtina naudoti padėklus, konteinerius ir krovinių kėlimo įrangą neleidžiančią keliams kroviniams nukristi.

54. Mūrijant sienas, žemesnes kaip 0,7 m nuo perdangos paviršiaus, ir esant didesniame kaip 1,3 m aukščiui už sienos iki žemės (perdangos) paviršiaus, būtina naudoti kolektyvines saugos priemones (aptvarus, tinklus ar kitas priemones).

847-XX-TDP-SO-AR	LAPAS	LAPŲ	LAIDA
	17	20	0

55. Mūrijant aukštesnius kaip 7 m statinius, būtina naudoti įrengtas pagal pastato perimetrą kolektyvines saugos priemonės darbuotojams nuo krentančių daiktų apsaugoti (stogelius, apsauginius tinklus).

56. Neįrengus kolektyvinių saugos priemonių leidžiama mūryti ne aukštesnes kaip 7 m sienas, pagal statinio perimetrą paženklus pavojingą zoną.

57. Angos sienose, prie kurių paklotas (perdengimas) yra tik iš vienos pusės ir atstumas nuo pakloto iki angos apačios sienoje yra mažesnis negu 0,7 m, turi būti aptvertos arba uždengtos.

58. Montuotojams draudžiama pereiti nuo vienos konstrukcijos ant kitos be tam skirtų kopėčių, perėjimo tiltelių ar lipynių su aptvarais.

59. Draudžiama montuotojams vaikščioti konstrukcijomis ir jų elementais (santvaromis, rygeliais ir kt.), ant kurių nėra galimybės įrengti reikiamo pločio perėjimo su aptvarais, be specialių apsauginių įtaisų.

Draudžiama dirbti aukštyje atvirose vietose, kai vėjo greitis yra 15 m/s ir didesnis bei plikšalos, lijdros, perkūnijos, rūko ar blogo matomumo darbo vietose metu.

60. Po pakeltais montuojamų konstrukcijų elementais ar įrenginiais žmonėms būti draudžiama.

61. Pastačius (sumontavus) į projektinę padėtį konstrukcijas ar jų elementus, jas būtina patikimai įtvirtinti. Atkabinti kėlimo priemonėmis pakeltas konstrukcijas ir įrenginius leidžiama tik juos patikimai įtvirtinus.

62. Pertraukų darbe metu palikti pakeltus kabančius ant krano kablo krovinius draudžiama.

63. Statinio kito aukšto konstrukcijas leidžiama montuoti ar mūryti sienas tik patikimai sutvirtinus visus žemiau esančio aukšto elementus ir įrengus laiptus bei laiptų aikšteles.

64. Darbuotojams leidžiama dengti stogą tik darbų vadovui patikrinus stogą laikančiąsias konstrukcijas ir aptvarus.

Atliekant darbus ant stogų aukštesnių kaip 1,3 m arba kurių nuolydis didesnis kaip 20°, kad būtų išvengta darbuotojų arba darbo priemonių bei statybinių medžiagų kritimo, turi būti įrengtos kolektyvinės saugos priemonės, o darbuotojai aprūpinti reikiamomis apsauginėmis priemonėmis.

- Kai stogo nuolydis didesnis kaip 20° arba stogas ar kitas paviršius yra pagamintas iš trapios medžiagos, galinčios lūžti ar kitaip suirti ir darbuotojas gali nukristi, turi būti įrengiami ne siauresni kaip 0,3 m pritvirtinti trapai darbuotojui atsistoti.

- Ant stogo sukrauti medžiagas galima tik statybos darbų technologijos (vykdymo) projekte nurodytose vietose, imantis visų atsargumo priemonių kad medžiagos nenukristų žemyn.

- Dirbti su parakiniais įrankiais (statybiniais pistoletais) leidžiama tik specialiai apmokytiems darbuotojams. Darbai turi būti atliekami pagal parakinio įrankio naudojimo instrukciją.

Priešgaisrinė sauga

Vykdamat statybos darbus reikia vadovautis priešgaisrinėmis apsaugos taisyklėmis. Turi būti užtikrinamos tinkamos gesinimo sąlygos. Objekte turi būti įrengtas priešgaisrinis postas. Gaisro atveju turi būti užtikrintas gesinimo mašinų privažiavimas prie pastato. Turi būti užtikrinamos tinkamos gesinimo.

Rūkyti galima tik tam skirtose vietose.

6. STATYBAI REIKALINGI RESURSAI

Statybos aikštelė siūloma aprūpinti inžinieriniais tinklais:

- Elektros energija atvedama iš modernizuojamo pastato įrengus atskirą apskaitą, pajungiant laikiną elektros įvadą ir kabelį ne mažesniame kaip 6 metrų aukštyje ant medinių atramų;
- Vanduo technologinėms reikmėms ir statybiniam laužui laistyti atvedama iš modernizuojamo pastato įrengus atskirą apskaitą, taip pat bus atvežamas cisternose;
- Neužterštos nuotekos saugomos teritorijoje įrengtose laikinuose rezervuaruose ir išvežamos. Užterštos nuotekos turi būti surinktos ir pristatytos į tam pritaikytą sąvartyną.

847-XX-TDP-SO-AR	LAPAS	LAPŲ	LAIDA
	18	20	0

Laikinas vandentiekis pajungiamas nuo vandentiekio įvado arba vandentiekio tinklų įrengiant skaitliuką. Klojami plastikiniai arba metaliniai vamzdžiai. Vasarą skirstomieji tinklai gali būti iš guminių arba audeklinių žarnų, nutiestų ant žemės, o magistraliniai – iš metalinių vamzdžių, įleistų į žemę arba paklotų ant žemės paviršiaus ir apsaugotų nuo pažeidimų. Geriamas vanduo turi atitikti higienos reikalavimus. Laikinių inžinerinių tinklų pasijungimo taškai derinami su Užsakovu. Vienam žmogui pagal normas reikalingas poreikis yra 30 l/para. Statybos eigoje vanduo gali būti atvežamas į statybos aikštelę cisternose ar kitokiose tarose.

Statybos aikštelėje atvežamas ir pastatomas biotualetas arba įrengiama laikina kanalizacija nutekamiems vandenims ir įvairioms atliekoms pašalinti iš sanitarinių ir buitinių patalpų (dušinių, prausyklų, tualetų) į kanalizacijos tinklą. Į jį nukreipiamos buitinių patalpų nuotekos.

Įrengiamos laikinos buitinės patalpos: statybos vadovo patalpa, buitinės patalpos darbininkams, biotualetai, pasitarimų patalpa, apsaugos postas ir ratų plovimo postas prie įvažiavimo į statyb vietės teritoriją.

Statyboje numatyta naudoti šiuo pagrindinius mechanizmus bei autotransporto priemones:

Pastolių sistemos	1 kompl.;
Statybinis keltuvas	1 vnt.;
Kompresorius	2 vnt.;
Skryščių kompleksas	2 vnt.;
Perforatorius	2 vnt.;
Pjaustymo įranga	3 vnt.;
Specializuotas automobilis	2 vnt.;
Bortinis automobilis	2 vnt.;
Grunto tankintuvas (rankinis)	1 vnt.;
Suvirinimo aparatas	3 vnt.;
Kiti smulkesni mechanizmai	5 kompl.;

Apytikslis elektros galingumo poreikis statybinei įrangai apie 10 kW. Kadangi visi statybiniai įrenginiai nebus naudojami vienu metu tai elektros poreikis bus ženkliai mažesnis. Įvertinus naudojimo koef. elektros poreikis apie 7 kW.

Nurodyti mechanizmai ir jų kiekiai statyboje gali būti rangovo nuožiūra pakeisti kitais, analogiškais. Pagrindiniai mechanizmai ir jų kiekiai konkretizuojami rangovo technologiniame projekte.

Statybvietėje naudojama įranga privalo atitikti STR 2.01.08:2003 „Lauko sąlygomis naudojamos įrangos į aplinką skleidžiamo triukšmo valdymas“ (Žin., 2003, Nr. 90-4086) nustatytus reikalavimus.

7. STATYBOS TRUKMĖ

Pastato statybos darbų trukmė bus nustatyta, atsižvelgiant į suspaustas darbų vykdymo sąlygas, o taip pat į tai, kad didesnė dalis darbų bus vykdoma rankiniu būdu, naudojant tiksliai „mažosios mechanizacijos“ priemones.

Pastato remonto ir statybos darbų trukmė priimta 8 mėnesiai, užsakovo ir rangovo susitarimu statybos trukmė gali būti ir kitokia, ji bus nurodyta suderintoje ir pasirašytoje abiejų šalių sutartyje.

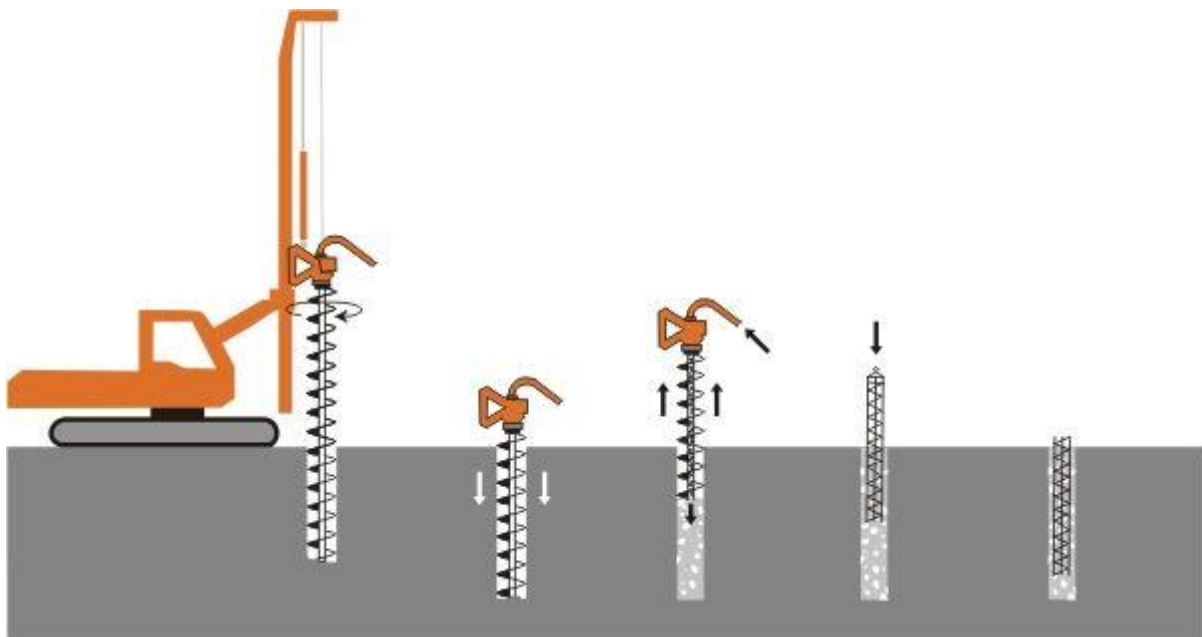
Pastaba: Tikslų medžiagų sandėliavimo, atvežimo į statybos aikštelę, darbų eiliškumą, paruošia rangovinė organizacija parengtame technologiniame projekte suderinusi su užsakovu. Ji gali koreguoti arba dalinai keisti statybos organizavimo aprašyme priimtus sprendinius, jei tai nepakenks darbų kokybei bei nepažeis darbo saugos reikalavimų.

8. POLINIAI PAMATAI

847-XX-TDP-SO-AR	LAPAS	LAPŲ	LAIDA
	19	20	0

Pamatų įrengimo metu bus demontuojamos pirmo ir antro aukšto balkonų plokštės, todėl technika be jokių trugdžių galės privažiuoti prie gręžimui numatomos vietos.

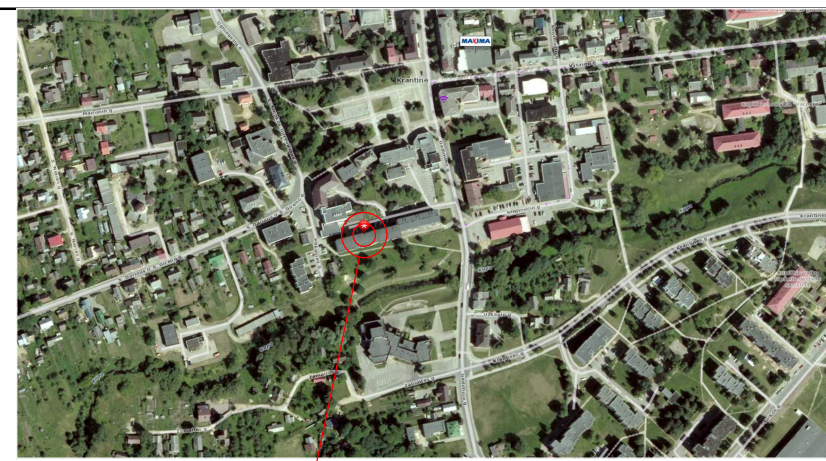
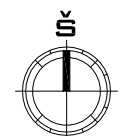
Įrengiant gręžtinius pamatus sužymėtose vietose išgręžiamos ertmės, tuomet supilamas betonas ir į kiekvieną ertmę įkišamas armatūros karkasas, kurio viršutinė dalis paliekama pagal projektą išsikišusi tiek, kiek reikia pagal projektą (žr. SAK dalį.). Prieš pilant betoną, duobės dugnas yra išvalomas arba sutankinamas. Patikimiausias ir kokybiškiausias gręžtinių polių įrengimo būdas yra naudojant CFA technologiją. Betonas per tuščiavidurį grąžtą į ertmę pilamas sinchroniškai, grąžto ištraukimo metu. Ši nepertraukiamo gręžimo technologija leidžia įrengti vientisą polių vandeninguose ir slankiuose gruntuose.



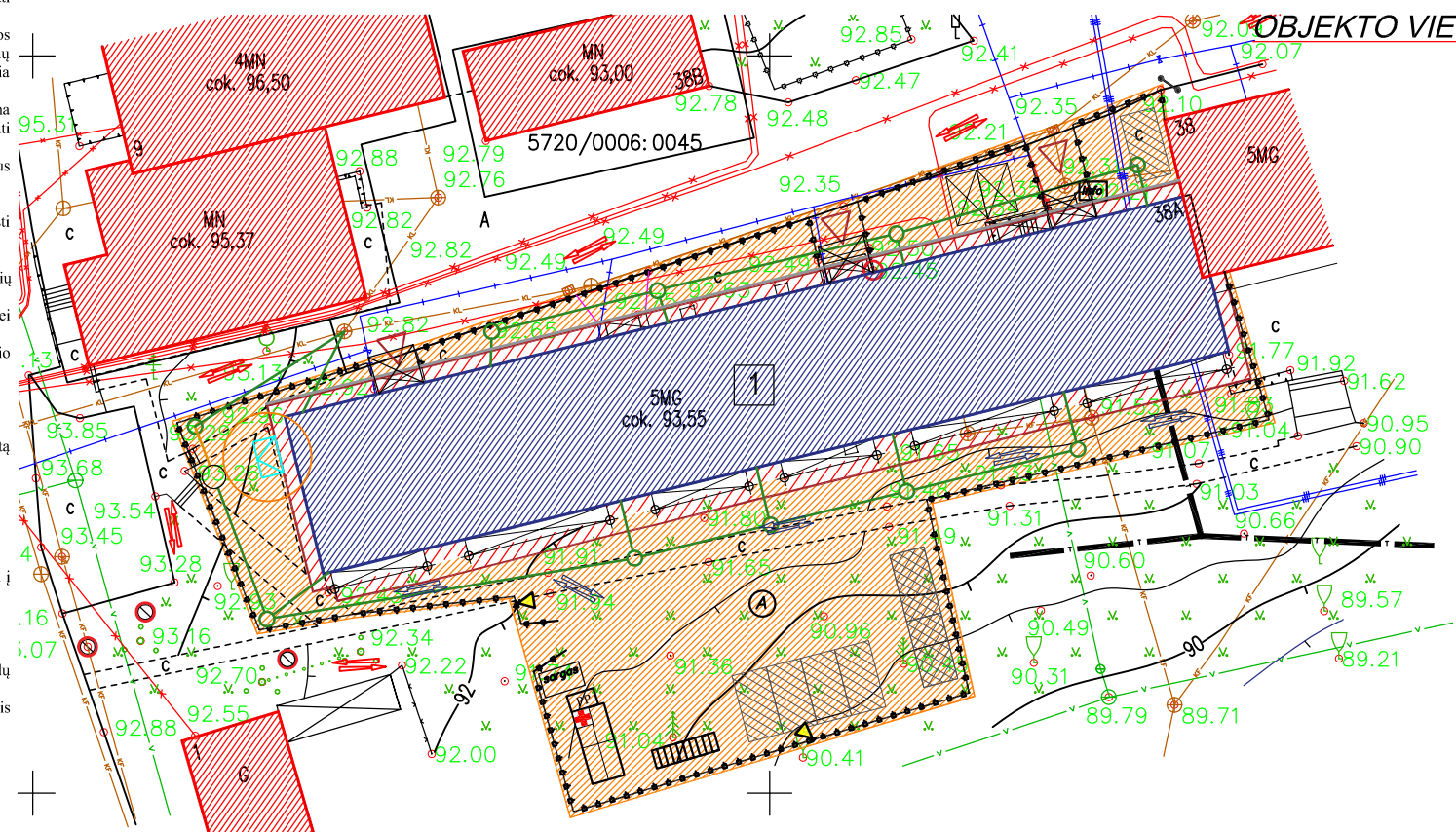
847-XX-TDP-SO-AR	LAPAS	LAPŲ	LAIDA
	20	20	0

PASTABOS

1. Iki pagrindinių darbų pradžios būtina atlikti šiuos paruošiamuosius darbus:
 - įrengti laikinas buitines patalpas, priešgaisrinį postą, laikiną aptvėrimą;
 - įrengti laikiną aptvėrimą - mobili tvora;
 - sienų apšiltinimo darbams įrengti pastolius pagal remontuojamo pastato perimetrą, kur to padaryti neįmanoma naudoti mobilių statybinį bokštelį;
 - įrengti darbų zonos laikiną aptvėrimą;
 - iškabinėti įspėjamuosius ir draudžiamuosius ženklus.
2. Pagrindinių darbų siūlomas eiliškumas ir vykdymo tvarka nurodyti aiškinamajame rašte.
3. Statybos zonoje esančioje automobilių stovėjimo aikštelėje įrengti ženklus draudžiančius ten palikti transporto priemonės.
4. Visos statybinės medžiagos atvežamos autotransportu iš Gedimino gatvės. Atvežtos statybinės medžiagos iškraunamos kieme sandėliavimo aikštelėje ir keltuvu arba rankiniu būdu (priklausomai nuo svorio ir gabaritų) paduodamos į darbo vietą. Medžiagų padavimui į darbo vietą (ant stogo) siūloma taip pat naudoti skrysių kompleksus (polispastus) arba gervę. Draudžiama medžiagas arba gaminius sandėliuoti šaligatvyje, pravažiavimuose, praėjimuose bei laiptinėse.
5. Iki statybos darbų pradžios užsakovą ir namo bendriją būtina informuoti apie darbų pradžią, jų trukmę ir vykdymo tvarką.
6. Darbų metu turi būti užtikrintas netrukdomas praėjimas į visus pastato aukštus, o esamose laiptinėse ir praėjimuose draudžiama palikti arba laikinai sandėliuoti medžiagas.
7. Dirbantys ant stogo darbininkai turi būti aprūpinti apsauginiais diržais, o diržų prikabinimas prie esamų stogo konstrukcijų turi būti patikimas.
8. Visuose atidengtuose horizontaliuose pastato plokštumuose, ant kurių dirbs statybininkai, visu perimetru turi būti įrengtas laikinas aptvėrimas.
9. Fasadų apšiltinimui ir apdailos įrengimui pagal pastato perimetrą įrengiami inventorniai pastoliai. Esant galimybei, gali būti naudojamas ir statybinis bokštelis.
10. Visos statybinės atliekos ir šiukšlės nuleidžiamos polietilenu vamdžynu, iš karto pakraunamos į autotransportą ir išvežamos į atliekų perdėbimo vietą. Nurodytoje vietoje kieme laikinai pastatomas statybinis šiukšlių konteineris. Tikslu sumažinti dulkių skleidimą, šiukšlės turi būti laistomos vandeniu. Iki darbų pradžios būtina sudaryti sutartį su statybinės atliekas utilliuojančia įmone, kuri turi būti atitinkama sertifikata.
11. Visi statybiniai mechanizmai turi būti tvarkingi. Degalų ir tepalų nutekėjimas ir patekimas į gruntą draudžiamas. Draudžiama taip pat naudoti kitas medžiagas, kenksmingas aplinkai. Iš statybos zonos į gatvę išvažiuojančio autotransporto ratai turi būti švarūs, o esant reikalui nuplaukami vandeniu.
12. Statybos eigoje išardytos arba apgadintos esamos dangos turi būti pilnai atstatytos pagal pirminę padėtį. Vykdytą visus darbus, būtina vadovautis galiojančiais normatyviniais dokumentais, ir projektu.
13. Nuogrindos kasimo darbai ir gruntas ties inžineriniais tinklais atkasamas rankiniu būdu.
14. Darbų zonoje esantys augalai neturi būti pažeisti. Augalai apsaugomi specialiais dėklais arba uždengti skydais. Pažeisti augalai turi būti atsodinti.
15. Statybos darbų metu pastatas funkcionuos, pastato naudojimo nutraukti nenumatyta.
16. Siekiant sumažinti neigiamą poveikį gretimybėms ir trečiųjų asmenų interesams, turi būti apribotas mechanizmų ir įrankių sklaidžiamas triukšmas ir vibracija. Didelį triukšmą sklaidžiantys mechanizmai ir įrankiai turi būti pakęsti kitais arba numatant jiems triukšmo slopintuvus. Jei triukšmo šaltinio nuslopinti neįmanoma, statybos darbai sklaidžiantys didelį triukšmą atliekami suderinus su užsakovu.
17. Statybose naudojami mechanizmai ir įranga turi būti pritaikyta statyboms, tvarkinga, nesukelianti vibracijos ir didelio triukšmo. Visa įranga, technika, priedai ir statybos metodai turi tenkinti Lietuvos Respublikos darbo saugos reikalavimus.
18. Statybos aikštelė turi būti aprūpinta inžineriniais tinklais: Elektros energija atvežama iš modernizuojamo pastato, įvertinant atskirą apskaitą. Vanduo technologinėms reikmėms atvežamas iš modernizuojamo pastato, įvertinant atskirą apskaitą. Neuzterštos nuotekos šalinamos esamais nuotekų tinklais. Užterštos nuotekos turi būti surinktos ir pristatytos į tam pritaikytą sąvartyną.
19. Pirmosios pagalbos rinkinys turi būti buitinėse patalpose.
20. Kiekvienas darbuotojas turi būti savo darbo vietoje.
21. Būtina imtis saugumo priemonių pagal DT 5-00 "Saugos ir sveikatos taisyklės statyboje" bei kitus galiojančius dokumentus.
22. Keliai, patekę į pavojingą zoną, turi būti pažymėti specialiais ženklais, o cismas kontroliuojamas.
23. Kontroliuoti, kad pašaliniai asmenys nepatektų į statybos darbų aikštelę.
24. Pradedant sekančius darbus, būtina apsaugoti ir nepažeisti jau atliktų darbų. Kontroliuoti, kad pašaliniai asmenys nepatektų į statybos darbų aikštelę.
25. Evakuacija numatoma taip, kad evakuuojantis žmonės nepatektų į statybos zoną. Evakuacija numatoma dviem kryptimis.
26. Keltuvai, polispastai neturi būti perkrauti.
27. Laikinių inžinerinių tinklų pajungimo vietas ir altitudes tikrinti pagal esamą padėtį statyboje.
28. Prie įvažiavimo turi būti pakabinta lentelė leidžianti bet kurio paros metu įvykus avariją atitinkamų inžinerinių tinklų avarinėms tarnybos patekti į statybos teritoriją.
29. Prieš kertant medžius, kurie trukdo pastolių pastatymui ir darbų atlikimui rangovas privalo susiderinti su atitinkamomis institucijomis.



OBJEKTO VIETA



Infrastruktūros skyriaus vyresysis specialistas
2018-11-14
Darius Štrickas
Suderinta

PATIKRINTA
AB Energijos skirstymo operatorius
2018-11-08

Dokumentacijos
AB komandos vyr. inžinierius
Tomas Veivėrys

Topografinė nuotrauka
2018-11-12
Romualdas Anirijauskas
Telia Lietuva, AB
Telia esančių administracinių komandų vyresysis inžinierius

Suderinta
AB Kupiškio komunalininkas
Vyr. inžinierius
Rimantas Dimbiris

3189650.00
5611500.00

SUTARTINIAI ZYMEJIMAI :

- | | | | |
|--|---|--|--|
| | MODERNIZUOJAMAS GYVENAMASIS NAMAS | | INFORMACINĖ LENTELE |
| | KITI PASTATAI | | PRIEŠGAISRINIS POSTAS |
| | ĮĖJIMAS Į PASTATĄ | | LAIKINA PASTOGĖ RŪKYMUI |
| | ESAMI INŽINERINIAI TINKLAI | | PIRMOSIOS PAGALBOS RINKINYS (BUITINĖSE PATALPOSE) |
| | PROJEKTUOJAMAS LIETAUS NUOTEKŲ TINKLAS | | LAIKINAS KILNOJAMAS BIOTUALETAS |
| | APSAUGINIS TINKLAS | | LAIKINAS APSAUGOS POSTAS |
| | INVENTORINIAI PASTOLIAI | | STATYBOS AIKŠTELĖS APŠVIETIMAS |
| | VALSTYBINĖS ŽEMĖS PLOTAS NAUDOJAMAS STATYBŲ METU 0.92 HA | | ĮVAŽIAVIMAS Į STATYBVIETĘ |
| | APSAUGINIS STOGELIS | | TECHNIKOS JUDĖJIMO KELIAI |
| | LAIKINA VIETA BUITINĖMS PATALPOMS | | LAIKINAS APTVĖRIMAS- MOBILI TVORA |
| | LAIKINA MEDŽIAGŲ SANDĖLIAVIMO AIKŠTELĖ | | KELTUVAS |
| | LAIKINA GRUNTO SANDĖLIAVIMO VIETA | | KONTEINERIS STATYBINĖMS ŠIUKŠLĖMS |
| | | | INFORMACINIS STENDAS |
| | | | STATYBINIO AUTOTRANSPORTO PARKAVIMO VIETA |
| | | | GRĖŽTINIS PAMATAS BALKONŲ STIPRINIMUI |

- PASTABOS:**
- Atliekant pastato modernizavimo darbus bei įrengiant naują nuogrindą būtina apsaugoti ir nepažeisti esamų požeminių komunikacijų (šilumos trasų, fėkalinės ir lietaus kanalizacijų, vandens, elektros, ryšių tinklų ir kitų). Esami kabeliai laikinai apsaugomi įrengiant apsauginę konstrukciją.
 - Laikinas inžinerinių tinklų atjungimas turi būti suderintas su pastato administracija ir atitinkamomis institucijomis, suderinus atjungimo trukmę.
 - Cokolis ties inžineriniais tinklais atkasamas rankiniu būdu. Draudžiama šaltu metų laiku kasti cokolį ties vandentiekio įvadu, nuotekų išvadais bei šilumine trasa.
 - Dujotiekio atitauravimo nuo sienos darbus gali vykdyti nustatyta tvarka atestuota įmonė turinti teisę vykdyti skirstomojo dujotiekio remonto darbus.
 - Ryšių apsaugos zonoje be raštiško Telia Lietuva, AB leidimo draudžiama sodinti medžius, statyti kapitalinius ir laikinus statinius bei įrenginius, sandėliuoti statybinės medžiagas, gruntą, statybos laužą, tverti tvoras.
 - Šiluminės trasos alsuokliai atkeliami, kad būtų įmanoma pilnai apšiltinti pastato cokolį.
 - Nuo laikinai įrengtų stogelių reikia įrengti laikiną lietaus nuvedimo sistemą, iš kurios vanduo nuvedamas į gatvę.

Aukščių sistema – Lietuvos valstybinės aukščių sistemos LAS07
Koordinacijų sistema – Valstybinė LKS-94

V. Pavardė	Parašas	Eimanto Bražio individuali veikla
Geodezininkas	E. Bražys	Individualios veiklos vykdytojas Nr. 555756 (Individerijos veikla ir su ja susijusias techninės konsultacijos. Kodas 712200)
Geodezininko kvalifikacijos pažymėjimas		OBJEKTAI Topografinė nuotrauka
Bilduotas 2014-09-11 įstatymu Nr. IP-(L3)-342 Nr. 150V-1021		ADRESAS Gedimino g. 38A Kupiškio m.
		UŽSAKOVAS UAB „Kupiškio komunalininkas“
BREŽINYS	LAPO NR.	LAPŲ SK.
Topografinė nuotrauka	1	1
		MASTELIS
		1:500
		DATA
		2018-10-17

0	2018	Statybos leidimui, konkursui, statybai
Laida	Išleidimo data	Laidos statusas. Keitimo priežastis (jei taikoma)
KVAL. PATV. DOK. NR.	PRC	UAB "Projektų rengimo centras" Žemaitės g. 21, Vilnius Tel. (8 5) 231 4672
31324	PV	TADEUŠ MEŠKUNEC
31484	PDV	TADEUŠ MEŠKUNEC
	PROJ.	DAVID SAMVELJAN
KALBOS TRUMP. LT	STATYTOJAS IR (ARBA) UŽSAKOVAS	DOKUMENTO ŽYMUO
	Užsakovas: UAB „Kupiškio komunalininkas“ į.k.:164702526 Energetikų g. 4, LT-40134 Kupiškis	847-XX-TDP-SO-01
	STATINIO PROJEKTO PAVADINIMAS	LAPAS
	DAUGIABUČIO GYVENAMOJO NAMO GEDIMINO G. 38A, KUPIŠKYJE, ATNAUJINIMO (MODERNIZAVIMO) TECHNINIS DARBO PROJEKTAS	LAPŲ
	DOKUMENTO PAVADINIMAS	1
	STATYBVIETĖS PLANAS	1
		0