

# สำเนา



คำสั่งสำนักงานตำรวจแห่งชาติ

ที่ ๖๓ /๒๕๖๕

เรื่อง การกำหนดชนิดผ้า สีผ้า และเครื่องแบบสนามสำหรับข้าราชการตำรวจ

ในการปฏิบัติราชการสนามหรือการปฏิบัติงานตามสภาพของงานและสภาพภูมิประเทศ

ตามคำสั่งสำนักงานตำรวจแห่งชาติ ที่ ๔๔๙/๒๕๖๔ เรื่อง การกำหนดชนิดผ้า สีผ้า และเครื่องแบบสนามสำหรับข้าราชการตำรวจในการปฏิบัติหน้าที่เกี่ยวกับงานป้องกันปราบปรามของสถานีตำรวจ ลงวันที่ ๙ กันยายน ๒๕๖๔ ได้กำหนดชนิดผ้า สีผ้า และเครื่องแบบสนามในการปฏิบัติหน้าที่เกี่ยวกับงานป้องกันปราบปรามของสถานีตำรวจไว้แล้ว นั้น

เพื่อให้การปฏิบัติราชการสนามหรือการปฏิบัติงานตามสภาพของงานและสภาพภูมิประเทศ มีความคล่องตัว เกิดความปลอดภัย เหมาะสมและสอดคล้องกับภารกิจของสำนักงานตำรวจแห่งชาติ มากยิ่งขึ้น รวมทั้งครอบคลุมข้าราชการตำรวจในทุกสังกัด อาศัยอำนาจตามความในมาตรา ๑๐๗ และ มาตรา ๑๒๗ แห่งพระราชบัญญัติตำรวจแห่งชาติ พ.ศ. ๒๕๔๗ ประกอบข้อ ๙๓ แห่งกฎกระทรวง ฉบับที่ ๑๗ (พ.ศ. ๒๕๒๕) ซึ่งแก้ไขเพิ่มเติมโดยกฎกระทรวง ฉบับที่ ๒๕ (พ.ศ. ๒๕๔๕) และข้อ ๙๔ แห่งกฎกระทรวง ฉบับที่ ๑๗ (พ.ศ. ๒๕๒๕) ออกตามความในพระราชบัญญัติเครื่องแบบตำรวจ พุทธศักราช ๒๔๗๗ (ฉบับที่ ๒) จึงให้ยกเลิกคำสั่งสำนักงานตำรวจแห่งชาติ ที่ ๔๔๙/๒๕๖๔ ลงวันที่ ๙ กันยายน ๒๕๖๔ และกำหนดชนิดผ้า สีผ้า และเครื่องแบบสนามของข้าราชการตำรวจในการปฏิบัติราชการสนามหรือการปฏิบัติงานตามสภาพของงานและสภาพภูมิประเทศ ดังนี้

๑. ชนิดผ้าและสีผ้าของเครื่องแบบสนามสำหรับข้าราชการตำรวจในการปฏิบัติราชการสนามหรือการปฏิบัติงานตามสภาพของงานและสภาพภูมิประเทศ เป็นผ้าพอลิเอสเตอร์สีกากี (๑๐๐%) (ทอทแยง) โดยสีกากีที่ใช้เป็นสีเดียวกับสีกากีสีผ้าพระราชทาน (สนว.๐๑) ตัวอย่างผ้าแนบท้ายคำสั่งนี้

๒. เครื่องแบบสนามสำหรับข้าราชการตำรวจในการปฏิบัติราชการสนามหรือการปฏิบัติงานตามสภาพของงานและสภาพภูมิประเทศ มีส่วนประกอบของเครื่องแบบ ดังนี้

๒.๑ หมวก มี ๓ ชนิด ดังนี้

๒.๑.๑ หมวกแก๊ปทรงอ่อนสีดำ มีตราหน้าหมวกขนาดใหญ่ปักด้วยไหมหรือด้ายหรือวัสดุเทียมไหมหรือด้ายสีขาว สำหรับข้าราชการยศพันตำรวจเอกที่ขอบโค้งของกะบังด้านบนปักรูปช่อชัยพฤกษ์ ๑ แถว และข้าราชการตำรวจยศตั้งแต่พลตำรวจตรีขึ้นไปที่ขอบโค้งของกะบังด้านบนปักรูปช่อชัยพฤกษ์ ๒ แถว ด้วยไหมสีทองหรือด้ายสีเหลืองทองหรือวัสดุเทียมไหมสีทองหรือวัสดุเทียมด้ายสีเหลืองทอง





ติดเครื่องหมายบอกสังกัด (ชื่อย่อหน่วยงานระดับสถานีตำรวจหรือกองกำกับการ) ตาม ๒.๑๑ ด้านหน้าเสื้อ มีกระเป๋าบนข้างละ ๑ กระเป๋า กึ่งกลางกระเป๋ามีแถบตามทางดิ่ง มีฝากระเป๋ารูปมนชายกลางแหลมติดคุม ขนาดกลางข้างละ ๑ คุม ฝากระเป๋ापิดด้วยแถบหนามเตยสีน้ำตาล คุมทั้งหมดใช้คุมเกลี้ยงสีน้ำตาล ที่แนวตะเข็บเสื้อด้านข้างบริเวณเอวทั้งสองข้างเจาะเป็นช่อง ขนาดกว้าง ๓ เซนติเมตร สำหรับสอดสายอุปกรณ์ ในการปฏิบัติงาน ด้านหลังเสื้อมีสาคหลัง บริเวณแนวตะเข็บแขนเสื้อด้านหลังทั้งสองข้างตั้งแต่แนวตะเข็บ สาคหลังเสื้อถึงแนวตะเข็บเสื้อด้านข้างบริเวณใต้วงแขนเจาะเป็นช่อง ภายในช่องมีผ้าสีและชนิดเดียวกับเสื้อ เย็บติดกันทำเป็นส่วนต่อขยาย เพื่อให้สามารถปรับยืดหยุ่นกับแขนและหลังได้ และให้สอดชายเสื้ออยู่ภายใน กางเกง

๒.๓ กางเกงขายาวกระเป๋าย่ำมสีกาก็ ขอบเอวกางเกงด้านนอกบริเวณกระเป๋াজาะ ด้านข้างแบบเฉียงทั้งสองข้างเจาะเป็นช่อง ภายในช่องมียางยืดสีดำ เพื่อให้สามารถปรับยืดหยุ่นกับเอวได้ และ ขอบเอวกางเกงด้านในติดแถบกันสาคเสื้อหลุด มีกระเป๋াজาะด้านข้างแบบเฉียงข้างละ ๑ กระเป๋า และ กระเป๋াজาะด้านหลังข้างละ ๑ กระเป๋า มีฝากระเป๋ารูปมนชายกลางแหลมติดคุมเกลี้ยงสีน้ำตาลขนาดกลาง ข้างละ ๑ คุม ฝากระเป๋ापิดด้วยแถบหนามเตยสีน้ำตาล ช่วงหว่างขาทั้งสองข้างมีแผ่นรองเย็บเป็น รูปสามเหลี่ยมทำด้วยผ้าสีและชนิดเดียวกับกางเกง เพื่อไม่ให้ตะเข็บกางเกงช่วงหว่างขาฉีกขาดได้ง่าย มีกระเป๋าย่ำมแบบตรงข้างซ้ายและขวาเหนือเข้าข้างละ ๑ กระเป๋า ปากกระเป๋าดัดชิปรูตและมีสาคบังชีพ

๒.๔ เข็มขัดด้ายถักหรือวัตถุเทียมด้ายถักสีดำ กว้าง ๓ เซนติเมตร หัวเข็มขัดทำด้วยโลหะ สีเงิน ลักษณะสี่เหลี่ยมผืนผ้าทางนอนปลายมน กว้าง ๓.๕ เซนติเมตร ยาว ๕.๕ เซนติเมตร พื้นเกลี้ยง มีรูปพระแสงดาบเขนและโล่คูนูนอยู่กึ่งกลาง

๒.๕ รองเท้าหุ้มข้อหนังหรือวัตถุเทียมหนังสีดำ ชนิดผูกเชือก หรือรองเท้าสูงครึ่งน่องหนัง หรือวัตถุเทียมหนังสีดำ ชนิดผูกเชือก รองเท้าทั้งสองชนิดต้องมีสัน ไม่มีลวดลาย และให้ใช้ถุงเท้าสีเดียวกับ รองเท้า

๒.๖ เครื่องหมายยศ ปักด้วยไหมหรือด้ายหรือวัตถุเทียมไหมหรือด้ายสีดำ บนแถบผ้าพื้นสีกาก็ ขอบปักด้วยไหมหรือด้ายหรือวัตถุเทียมไหมหรือด้ายสีดำ ติดที่ปกคอเสื้อตอนหน้า ด้านขวา มีลักษณะเช่นเดียวกับเครื่องหมายโลหะขนาดย่อพองาม

๒.๗ เครื่องหมายจำพวก ปักด้วยไหมหรือด้ายหรือวัตถุเทียมไหมหรือด้ายสีดำ บนแถบผ้าพื้นสีกาก็ ขอบปักด้วยไหมหรือด้ายหรือวัตถุเทียมไหมหรือด้ายสีดำ ติดที่ปกคอเสื้อตอนหน้า ด้านซ้าย มีลักษณะเช่นเดียวกับเครื่องหมายโลหะขนาดพองาม

๒.๘ ชื่อย่อหน่วยงานต้นสังกัดระดับกองบังคับการ กองบัญชาการ หรือสำนักงานตำรวจ แห่งชาติ ตัวอักษรสูง ๑ เซนติเมตร ปักด้วยไหมหรือด้ายหรือวัตถุเทียมไหมหรือด้ายสีดำบนแถบผ้าพื้นสีกาก็ ขอบปักด้วยไหมหรือด้ายหรือวัตถุเทียมไหมหรือด้ายสีดำ ติดเหนือกระเป๋าบนเสื้อด้านซ้าย

๒.๙ ป้ายชื่อตัวและชื่อสกุล เป็นชื่อตัวและชื่อสกุลภาษาไทย ตัวอักษรสูง ๑ เซนติเมตร ปักด้วยไหมหรือด้ายหรือวัตถุเทียมไหมหรือด้ายสีดำบนแถบผ้าพื้นสีกาก็ ขอบปักด้วยไหมหรือด้ายหรือ วัตถุเทียมไหมหรือด้ายสีดำ ติดเหนือกระเป๋าบนเสื้อด้านขวา

๒.๑๐ เครื่องหมายรูปอาร์มหน่วยงานตามที่อยู่ราชการตำรวจแห่งชาติกำหนด

๒.๑๑ เครื่องหมายบอกสังกัด ทำด้วยผ้าสีกาก็ตาม ๑. เป็นแถบรูปสี่เหลี่ยมผืนผ้า กว้าง ๓.๒ เซนติเมตร ยาว ๑๐.๒ เซนติเมตร ขอบปักด้วยไหมหรือด้ายหรือวัตถุเทียมไหมหรือด้ายสีดำ กว้าง ๐.๒ เซนติเมตร ภายในแถบมีอักษรภาษาไทยเป็นชื่อย่อหน่วยงานระดับสถานีตำรวจหรือกองกำกับการ ตัวอักษรสูง ๑ เซนติเมตร ปักด้วยไหมหรือด้ายหรือวัตถุเทียมไหมหรือด้ายสีดำ

๒.๑๒ หมูโลहित เป็นอักษรภาษาอังกฤษคำว่า "Rh." ตามด้วยหมูโลहित เช่น หมูโลहित โอ ปักคำว่า "Rh.O" ตัวอักษรสูง ๑ เซนติเมตร ปักด้วยไหมหรือด้ายหรือวัตถุเทียมไหมหรือด้ายสีแดง บนแถบผ้าพื้นสีกาก็ ขอบปักด้วยไหมหรือด้ายหรือวัตถุเทียมไหมหรือด้ายสีดำ ติดที่ฝากระเป่าบนเสื้อด้านซ้าย โดยติดให้ชิดแนวตะเข็บขอบด้านขวาและแนวตะเข็บขอบบนของฝากระเป่า

๒.๑๓ เครื่องหมายทุกชนิดให้ติดยึดด้วยแถบหนามเตยสีน้ำตาล

หมวดตาม ๒.๑ และรองเท้าตาม ๒.๕ ใช้ประกอบเครื่องแบบดังกล่าวตามโอกาสที่ผู้บังคับบัญชาตั้งแต่ตำแหน่งหัวหน้าสถานีตำรวจ ผู้กำกับ การ หรือตำแหน่งเทียบเท่าขึ้นไปกำหนด

การนำเครื่องหมายแสดงคุณวุฒิ วิทยฐานะหรือความสามารถของข้าราชการตำรวจ มาประดับกับเครื่องแบบสนามตามคำสั่งนี้ ให้ใช้เข็มหรือเครื่องหมายดังกล่าวเป็นชนิดผ้าเท่านั้น หากเข็มหรือ เครื่องหมายได้มาจากโรงเรียนหรือสถาบันของสำนักงานตำรวจแห่งชาติหรือหน่วยงานในสังกัดสำนักงาน ตำรวจแห่งชาติ เข็มหรือเครื่องหมายดังกล่าวให้ปักบนพื้นผ้าสีกาก็ตาม ๑. ขอบปักด้วยไหมหรือด้ายหรือ วัตถุเทียมไหมหรือด้ายสีดำ มีลักษณะ ขนาด และสีขององค์ประกอบเช่นเดียวกับเข็มหรือเครื่องหมายโลหะนั้น หากองค์ประกอบใดของเข็มหรือเครื่องหมายทำด้วยโลหะสีทองหรือปักด้วยดินทองหรือวัตถุเทียมดินทอง ให้ปักด้วยไหมสีทองหรือด้ายสีเหลืองทองหรือวัตถุเทียมไหมสีทองหรือวัตถุเทียมด้ายสีเหลืองทอง และถ้า องค์ประกอบใดของเข็มหรือเครื่องหมายทำด้วยโลหะสีเงินหรือปักด้วยดินเงินหรือวัตถุเทียมดินเงิน ให้ปักด้วย ไหมหรือด้ายหรือวัตถุเทียมไหมหรือด้ายสีดำ สำหรับเข็มหรือเครื่องหมายได้มาจากสถาบันต่าง ๆ ทั้งภายใน และภายนอกประเทศ ให้เป็นไปตามกฎกระทรวง คำสั่ง ระเบียบ หรือข้อบังคับของทางราชการกำหนดให้ ประดับได้ เข็มหรือเครื่องหมายดังกล่าวให้ปักบนพื้นผ้าสีกาก็ตาม ๑. ขอบปักด้วยไหมหรือด้ายหรือ วัตถุเทียมไหมหรือด้ายสีดำ สำหรับการประดับเข็มหรือเครื่องหมาย ถ้าเป็นประเภทเดียวกันให้ติดหรือประดับ เพียง ๑ เข็ม หรือ ๑ เครื่องหมาย ถ้าต่างประเภทกันให้ติดหรือประดับได้ตามที่เห็นสมควร โดยพิจารณาถึง ความสง่างามเป็นการสำคัญ

รายละเอียดตาม ๒. ปราบกฏตามเอกสารแนบท้ายคำสั่งนี้

ทั้งนี้ ตั้งแต่บัดนี้เป็นต้นไป

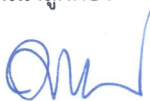
สำเนาถูกต้อง

สั่ง ณ วันที่

๒๑

กุมภาพันธ์ พ.ศ. ๒๕๖๕

พันตำรวจเอก



(ตุน กล้าสุ่ม)

พลตำรวจเอก



(สุวัฒน์ แจ้งยอดสุข)

รองผู้บังคับการกองกฎหมาย ปฏิบัติราชการแทน

ผู้บัญชาการตำรวจแห่งชาติ

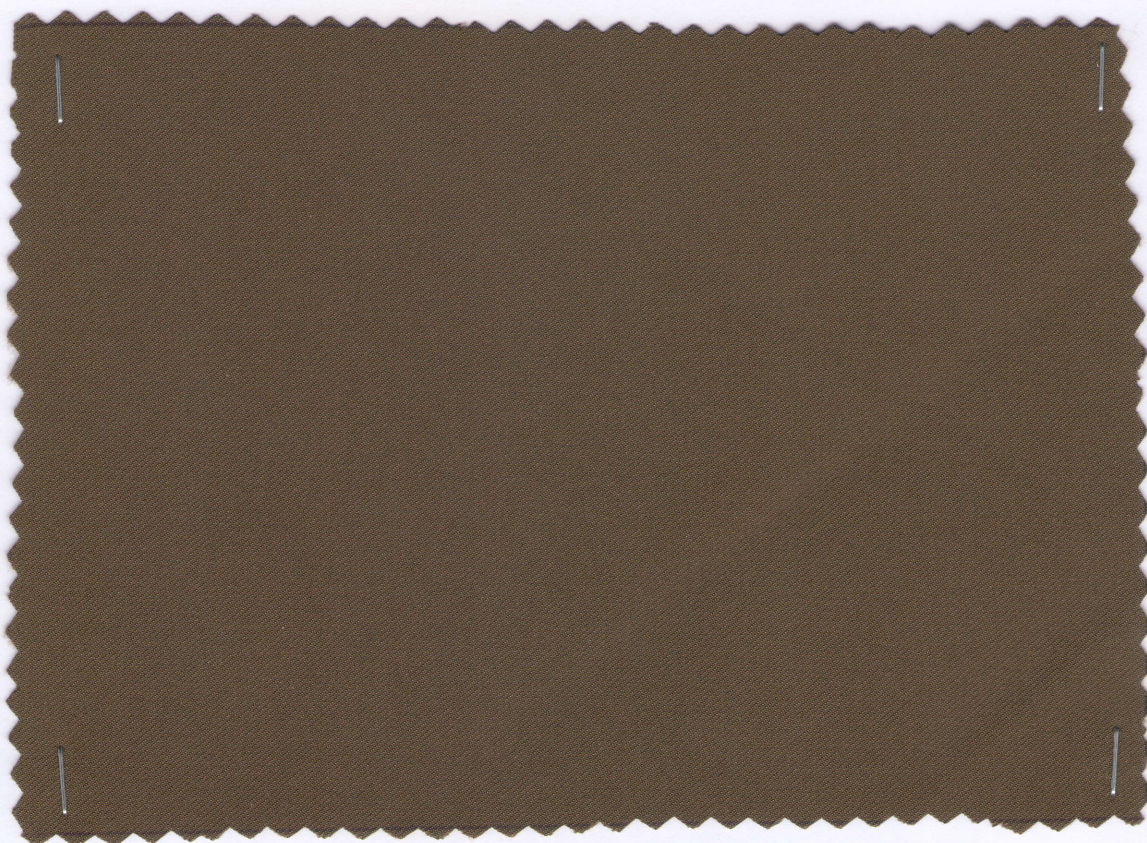
ผู้บังคับการกองกฎหมาย

๒๑ กุมภาพันธ์ ๒๕๖๕



ตัวอย่างชนิดผ้าและสีผ้า  
เครื่องแบบสนามสำหรับข้าราชการตำรวจในการปฏิบัติราชการสนาม  
หรือการปฏิบัติงานตามสภาพของงานและสภาพภูมิประเทศ

แนบท้ายคำสั่งสำนักงานตำรวจแห่งชาติ ที่ ๖๓ /๒๕๖๕ ลงวันที่ ๒๑ กุมภาพันธ์ ๒๕๖๕



ผ้าพอลิเอสเตอร์สีกากี (๑๐๐%) (ทอทแยง)  
(สีกากีเดียวกับสีกากีสีผ้าพระราชทาน (สนว.๐๑))



รายละเอียดเครื่องแบบสนามสำหรับข้าราชการตำรวจ

ในการปฏิบัติราชการสนามหรือการปฏิบัติงานตามสภาพของงานและสภาพภูมิประเทศ  
แนบท้ายคำสั่งสำนักงานตำรวจแห่งชาติ ที่ ๖๓ /๒๕๖๕ ลงวันที่ ๒๑ กุมภาพันธ์ ๒๕๖๕



หมวกแก๊ปทรงอ่อนสีดำ สำหรับข้าราชการตำรวจยศสิบตำรวจตรีถึงพันตำรวจโท



หมวกแก๊ปทรงอ่อนสีดำ สำหรับข้าราชการตำรวจยศพันตำรวจเอก



หมวกแก๊ปทรงอ่อนสีดำ สำหรับข้าราชการตำรวจยศตั้งแต่พลตำรวจตรีขึ้นไป



รายละเอียดเครื่องแบบสนามสำหรับข้าราชการตำรวจ  
ในการปฏิบัติราชการสนามหรือการปฏิบัติงานตามสภาพของงานและสภาพภูมิประเทศ  
แนบท้ายคำสั่งสำนักงานตำรวจแห่งชาติ ที่ ๖๓ /๒๕๖๕ ลงวันที่ ๒๑ กุมภาพันธ์ ๒๕๖๕



หมวกนิรภัยสีกากีแกมทอง สำหรับผู้ขับขี่รถจักรยานยนต์

รายละเอียดเครื่องแบบสนามสำหรับข้าราชการตำรวจ  
ในการปฏิบัติราชการสนามหรือการปฏิบัติงานตามสภาพของงานและสภาพภูมิประเทศ  
แนบท้ายคำสั่งสำนักงานตำรวจแห่งชาติ ที่ ๖๓ /๒๕๖๕ ลงวันที่ ๒๑ กุมภาพันธ์ ๒๕๖๕



หมวกทรงอ่อนสักหลาดสีดำ สำหรับข้าราชการตำรวจยศพลตำรวจตรี



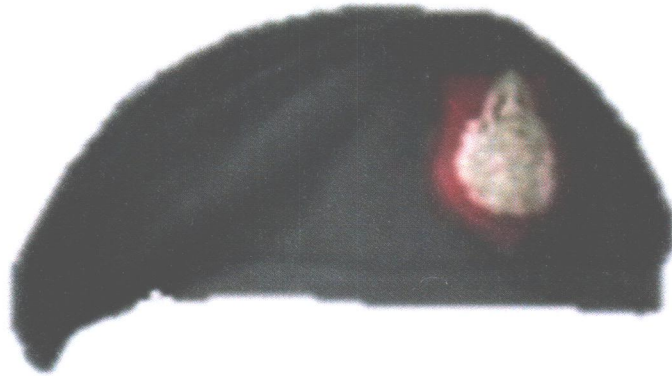
หมวกทรงอ่อนสักหลาดสีดำ สำหรับข้าราชการตำรวจยศพลตำรวจโท



หมวกทรงอ่อนสักหลาดสีดำ สำหรับข้าราชการตำรวจยศพลตำรวจเอก



รายละเอียดเครื่องแบบสนามสำหรับข้าราชการตำรวจ  
ในการปฏิบัติราชการสนามหรือการปฏิบัติงานตามสภาพของงานและสภาพภูมิประเทศ  
แนบท้ายคำสั่งสำนักงานตำรวจแห่งชาติ ที่ ๖๓ /๒๕๖๕ ลงวันที่ ๒๑ กุมภาพันธ์ ๒๕๖๕

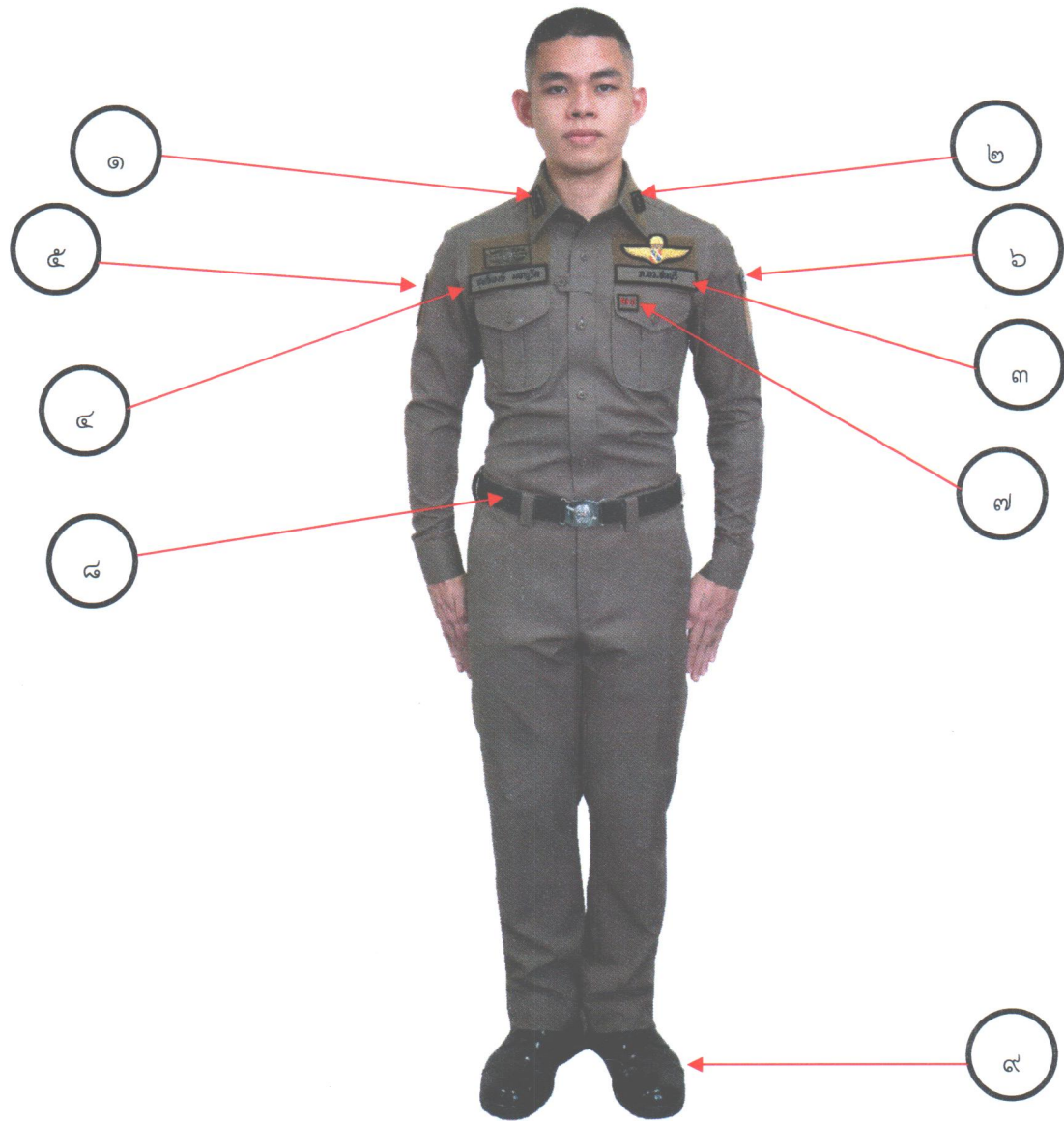


หมวกทรงอ่อนสีกหลาดสีดำ สำหรับข้าราชการตำรวจยศตั้งแต่ตบตำรวจลงมา



หมวกทรงอ่อนสีกหลาดสีดำ สำหรับข้าราชการตำรวจยศตั้งแต่ร้อยตำรวจตรีถึงพันตำรวจเอก

รายละเอียดเครื่องแบบสนามสำหรับข้าราชการตำรวจ  
ในการปฏิบัติราชการสนามหรือการปฏิบัติงานตามสภาพของงานและสภาพภูมิประเทศ  
แบบทำยคำสั่งสำนักงานตำรวจแห่งชาติ ที่ ๖๓ /๒๕๖๕ ลงวันที่ ๒๑ กุมภาพันธ์ ๒๕๖๕



๑. เครื่องหมายยศ
๒. เครื่องหมายจำพวก
๓. ชื่อย่อหน่วยงานต้นสังกัดระดับกองบังคับการ กองบัญชาการ หรือสำนักงานตำรวจแห่งชาติ
๔. ป้ายชื่อตัวและชื่อสกุล
๕. เครื่องหมายรูปอาร์มหน่วยงานตามที่ผู้บัญชาการตำรวจแห่งชาติกำหนด
๖. เครื่องหมายบอกสังกัด (ชื่อย่อหน่วยงานระดับสถานีตำรวจหรือกองกำกับการ)
๗. หมู่อไหล่
๘. เข็มขัดด้ายถักสีดำ
๙. รองเท้าหุ้มข้อหนังสีดำ ชนิดผูกเชือก หรือรองเท้าสูงครึ่งน่องหนังสีดำ ชนิดผูกเชือก



รายละเอียดเครื่องแบบสนามสำหรับข้าราชการตำรวจ  
ในการปฏิบัติราชการสนามหรือการปฏิบัติงานตามสภาพของงานและสภาพภูมิประเทศ  
แบบท้ายคำสั่งสำนักงานตำรวจแห่งชาติ ที่ ๖๓ /๒๕๖๕ ลงวันที่ ๒๑ กุมภาพันธ์ ๒๕๖๕



๑. เครื่องหมายบอกสังกัด (ชื่อย่อหน่วยงานระดับสถานีตำรวจหรือกองกำกับการ)
๒. เครื่องหมายรูปอาร์มหน่วยงานตามที่ผู้บัญชาการตำรวจแห่งชาติกำหนด

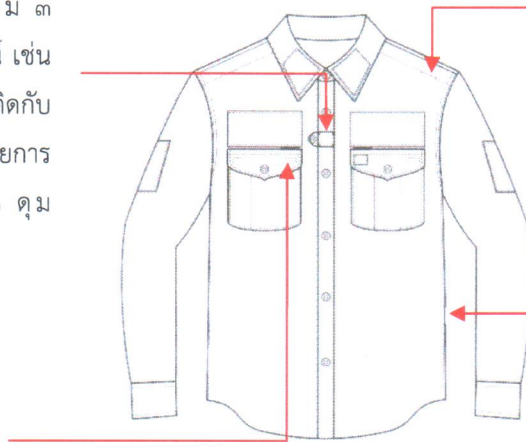
รายละเอียดเครื่องแบบสนามสำหรับข้าราชการตำรวจ  
ในการปฏิบัติราชการสนามหรือการปฏิบัติงานตามสภาพของงานและสภาพภูมิประเทศ  
แบบทำยคำสั่งสำนักงานตำรวจแห่งชาติ ที่ ๖๓ /๒๕๖๕ ลงวันที่ ๒๑ กุมภาพันธ์ ๒๕๖๕

เสื้อเชิ้ตคอพับสีทากีแบบไม่ปล่อยเอว

(ด้านหน้า)

ระหว่างดุม ๒ และดุม ๓  
มีช่องสำหรับติดอุปกรณ์ เช่น  
กล้องถ่ายภาพ โดยเย็บติดกับ  
แนวสาบอกและติดยึดด้วยการ  
ขัดดุมขนาดกลาง ๑ ดุม  
ที่ด้านขวาเสื้อ

ฝากระเป๋าคิดด้วย  
แถบหนามเตยสีน้ำตาล  
(ทั้งสองข้าง)

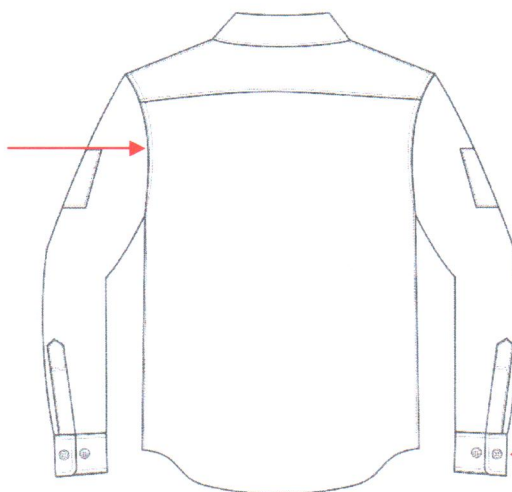


แนวตะเข็บผ่าทั้งสองข้างห่างจาก  
ตะเข็บไหล่ ๓ เซนติเมตร เจาะเป็น  
ช่อง ขนาดกว้าง ๓.๕ เซนติเมตร  
สำหรับติดอุปกรณ์ในการปฏิบัติงาน  
เช่น วิทยุสื่อสาร

แนวตะเข็บเสื้อด้านข้างบริเวณ  
เอวทั้งสองข้างเจาะเป็นช่อง  
ขนาดกว้าง ๓ เซนติเมตร สำหรับ  
สอดสายอุปกรณ์ในการ  
ปฏิบัติงาน

(ด้านหลัง)

แนวตะเข็บแขนเสื้อด้านหลัง  
ทั้งสองข้างตั้งแต่แนวตะเข็บ  
สาบหลังถึงแนวตะเข็บเสื้อ  
ด้านข้างบริเวณใต้วงแขน  
เจาะเป็นช่อง ภายในช่องมี  
ผ้าสีและชนิดเดียวกับเสื้อ  
เย็บติดกันทำเป็นส่วนต่อขยาย  
เพื่อให้สามารถปรับยืดหยุ่น  
กับแขนและหลังได้



แขนยาวรัดข้อมือ ขัดดุม  
ขนาดกลางข้างละ ๒ ดุม ห่างกัน  
พอประมาณ ตามทางนอน เพื่อให้  
สามารถปรับยืดหยุ่นกับข้อมือได้



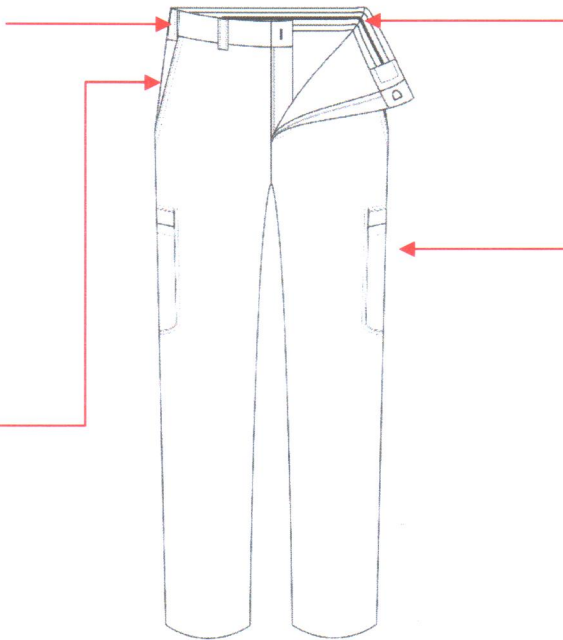
รายละเอียดเครื่องแบบสนามสำหรับข้าราชการตำรวจ  
ในการปฏิบัติราชการสนามหรือการปฏิบัติงานตามสภาพของงานและสภาพภูมิประเทศ  
แบบทำยคำสั่งสำนักงานตำรวจแห่งชาติ ที่ ๖๓ /๒๕๖๕ ลงวันที่ ๒๑ กุมภาพันธ์ ๒๕๖๕

กางเกงขายาวกระเป๋าย่อมสี่กาก็

(ด้านหน้า)

ขอบเอวกางเกงด้านนอก  
บริเวณกระเป๋าจาะด้านข้าง  
แบบเฉียงทั้งสองข้างเจาะเป็น  
ช่อง ภายในช่องมียางยืดสีดำ  
เพื่อให้สามารถปรับยืดหยุ่นกับ  
เอวได้

กระเป๋าจาะด้านข้าง  
แบบเฉียงข้างละ  
๑ กระเป๋า

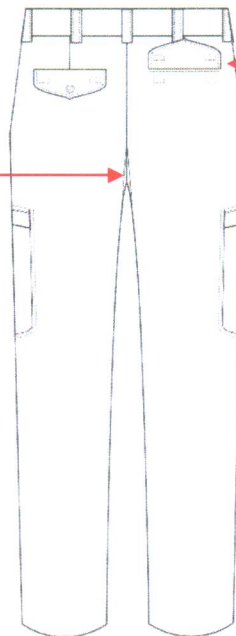


ขอบเอวกางเกงด้านในติดแถบ  
กันسابเสื่อหลุด

กระเป๋าย่อมแบบตรงข้างซ้าย  
และขวาเหนือเข้าข้างละ  
๑ กระเป๋า ปากกระเป๋าทัดซิปรูด  
และมีسابบังซิป์

(ด้านหลัง)

ช่วงหว่างขาทั้งสองข้างมี  
แผ่นรองเย็บเป็นรูป  
สามเหลี่ยมทำด้วยผ้าสี  
และชนิดเดียวกับกางเกง



กระเป๋าจาะด้านหลังข้างละ  
๑ กระเป๋า มีฝากระเป๋ารูปมน  
ชายกลางแหลมติดดุมเกลี้ยง  
สีน้ำตาลขนาดกลางข้างละ ๑ ดุม  
ฝากระเป๋ापิดด้วยแถบหนามเตย  
สีน้ำตาล