

Maak van je weiland eenvoudig een bewegingsparadijs

Paarden lopen in het wild niet willekeurig over de open vlakte. Ze houden zich aan een vast pad dat ze leidt naar eten, drinken en beschutting. Telkens komen ze na een lus van enkele kilometers weer terug. In gedomesticeerde situaties zie dat soms ook bij schapen, koeien en paarden. Ze slijten een vast pad uit in het weiland, waarlangs ze telkens bewegen.

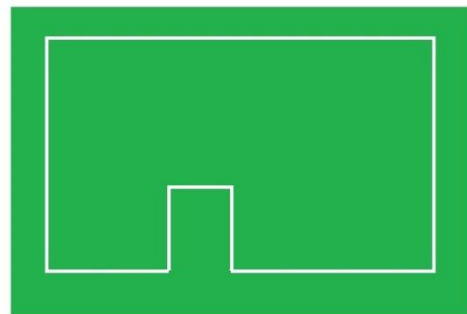
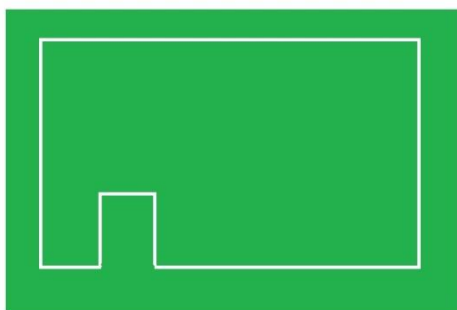
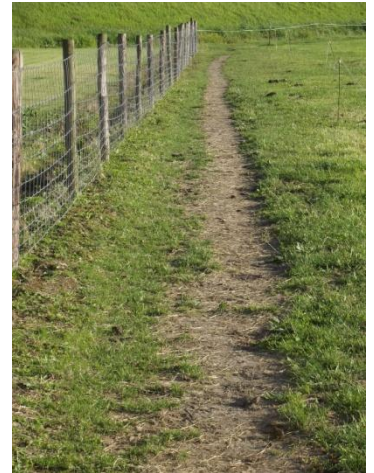


Paarden in het wild lopen zo'n 30 km. In een rechthoekig weiland waarin de meeste paarden leven in Nederland, loopt een paard maar zo'n 5 km al grazend. Een rechthoekig weiland is voor een paard op geen enkele wijze uitdagend, waar hij ook kijkt overal ziet hij hekken staan en alles is binnen handbereik: voedsel, drinkwater, vrienden en meestal ook de schuilplaats, dus waarom zou hij gaan bewegen?

Het lopen langs een pad kun je in je weiland nabootsen door een pad rondom af te zetten, zodat de paarden hier langs moeten bewegen. Het aardige is dat paarden niet verder vooruit kunnen denken dan zo'n 10 a 15 meter. Hoe ze moeten omlopen en wat de kortste route is, denken ze niet over na. Ze beginnen gewoonweg te bewegen en hun vaste route brengt ze uiteindelijk bij alle voorzieningen. Door de voorzieningen aan verschillende uiteindes van je weiland te zetten, stimuleer je de paarden tot meer beweging over het pad. Het pas zorgt er op twee manieren voor dat de paarden meer kilometers lopen. Ten eerste ze kunnen niet de kortste route kiezen in een rechte lijn naar de voorziening, ze moeten buitenom. Ten tweede,

omdat ze nu hekken náást zich zien in plaats van voor zich, zijn ze geneigd om meer te gaan bewegen en na een meter of 10 a 15 weten ze toch niet meer waar ze vandaan kwamen en lopen rustig door.

Als je tegelijkertijd wilt strookbegrazen kun je dat als volgt doen. Zet het middendeel af, door een enorm lang schrikdraad te spannen, waarbij er een pad rondom van een meter of 2 overblijft. Plaats drinkbak en andere voorzieningen zo ver mogelijk uit elkaar. Met het draad rondom trek je een vierkantje naar binnen toe. Dit vierkant schuif je elke dag op. Zie plattegrond 1 en 2.



Alles wat vol gepoept is, wordt ook automatisch daardoor weer afgesloten. De mest kun je met een zitmaaier uitslepen door de mest te maaïen en eventueel een sleep erachter. Dan heb je meteen ook de hoge plukken gras weggemaaid, wat er voor zorgt dat eventueel uitgepoepte wormeitjes zo snel mogelijk uitdrogen en sterven. Dit scheelt weer in de infectiedruk en herbesmetting van je paarden met wormeitjes. Bovendien voorkomt dit systeem overbegrazing. Na een dag sluit je het pas afgegraasde deel al weer af en krijgt het gras tijd om bij te komen. Als je weiland groot genoeg is, kun je zelfs het binnenste gedeelte van het gras maaïen en laten hooïen. Heb je meteen een hooivoorraad voor de winter!

Koop enorm veel draad, een haspel, stevige hoekpalen en een mobiel schrikdraadapparaat op een accu.

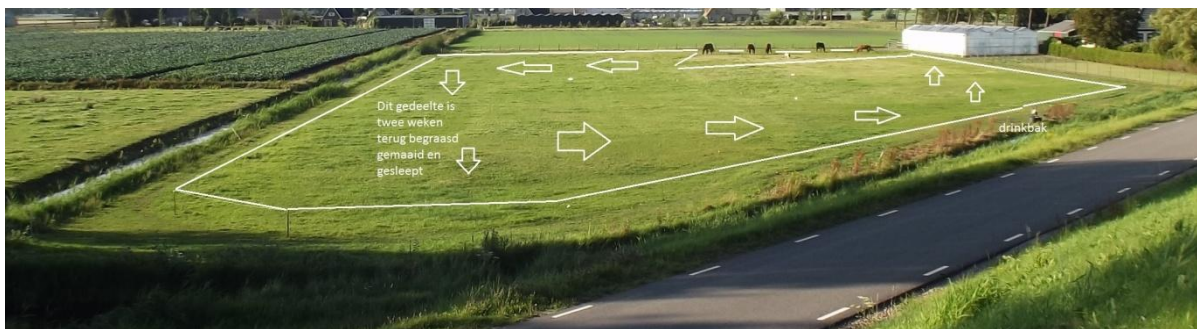


Met behulp van een GPS-datalogger heb ik onderzocht hoeveel kilometer de paarden per etmaal lopen in een stal, een vierkant weiland, een weiland met een enkel pad (twee voorzieningen aan beide uiteindes verbonden met een smal pad) en een bewegingsparadijs waarbij er een pad rondom loopt. Hieronder de resultaten:

Systeem	Aantal kilometer per etmaal
Stal	0,5
Vierkant weiland	5
Weiland met enkel pad	10
Bewegingsparadijs	15

Hiermee zit je al op de helft van wat een paard in de natuur loopt, in plaats van dat je op 1/6 of 1/12 deel zit! Van 17% naar 50% van de hoeveelheid beweging die een paard in het wild zou hebben.

Hieronder zie je een foto van ons weiland, waarbij de paarden al tweemaal klokje rond (tegen de klok in) alles afgegraasd hebben en waarbij in juni het middendeel ook nog is gehooïd:



Veel succes!

Jantine Leeflang

<http://paardencursuscentrumarabesk.webs.com/>