

Wstępne Studium Planistyczno-Prognostyczne w ramach II etapu naboru do Programu Uzupelniania Lokalnej i Regionalnej Infrastruktury Kolejowej – Kolej + do 2028 roku dla projektu liniowego pn. Rewitalizacja linii kolejowej nr 190 na odcinku Skoczów – Bielsko-Biala jako niezbedny element polaczenia Slaska Cieszynskiego z Krakowem (Cieszyn – Skoczów – Bielsko-Biala – Wadowice – Kraków)

Etap I

Pozyskanie danych i zdefiniowanie wariantów infrastruktury

Tom 1 – Kontekst spoleczno-gospodarczy i zdefiniowanie wariantów infrastruktury

Zalacznik 1 – Raport z konsultacji spolecznych

Wersja 1

- Nazwa projektu:** Wstępne Studium Planistyczno-Prognostyczne w ramach II etapu naboru do Programu Uzupelniania Lokalnej i Regionalnej Infrastruktury Kolejowej – Kolej + do 2028 roku dla projektu liniowego
pn. Rewitalizacja linii kolejowej nr 190 na odcinku Skoczów – Bielsko-Biała jako niezbędny element połączenia Śląska Cieszyńskiego z Krakowem (Cieszyn – Skoczów – Bielsko-Biała – Wadowice – Kraków)
- Numer umowy:** SAB.272.2.2021
- Zamawiający:** Stowarzyszenie Gmin i Powiatów Subregionu Południowego Województwa Śląskiego AGLOMERACJA BESKIDZKA
ul. Cieszyńska 15, 43-300 Bielsko-Biała
- Wykonawca** IDOM Inżynieria, Architektura i Doradztwo Sp. z o.o.
ul. Ślężna 104, lok. 1; 53-111 Wrocław
biuro w Warszawie:
ul. Sienna 39, piętro VI, 00-121 Warszawa
IDOM CONSULTING, ENGINEERING, ARCHITECTURE, S.A.
Bilbao, Av. Zarandoa 23, 48015 Hiszpania
- Nazwa dokumentu:** Etap I Pozyskanie danych i zdefiniowanie wariantów infrastruktury
Tom 1 – Kontekst społeczno-gospodarczy i zdefiniowanie wariantów infrastruktury
Załącznik 1 – Raport z konsultacji społecznych
Wersja 1
- Nr referencyjny:** PL0190_E1
- Data:** 16.08.2021 r.
- Wersja:** 1

Zatwierdził:

| Imię i nazwisko | Podpis | Data |
|---|---------------|---------------|
| Wojciech Gawęda Pełnomocnik konsorcjum | | 16.08.2021 r. |

Skład autorski

Katarzyna Sokółowicz

Piotr Kostrzewa

Spis treści

| | | |
|----------|--|-----------|
| 1 | WSTĘP..... | 8 |
| 2 | PODSTAWA OPRACOWANIA | 9 |
| 3 | PRZYGOTOWANIE DO KONSULTACJI SPOŁECZNYCH | 10 |
| 3.1 | Strona internetowa..... | 10 |
| 3.2 | Promocja konsultacji społecznych..... | 11 |
| 3.3 | Materiały informacyjne dostępne w urzędach gmin/miast..... | 16 |
| 3.4 | Spotkania konsultacyjne | 17 |
| 3.5 | Ankiety..... | 18 |
| 4 | WYNIKI ANKIET | 20 |
| 4.1 | Ankietowani | 20 |
| 4.2 | Charakterystyka odbywanych podróży oraz oczekiwania w zakresie realizacji kolejowych usług transportowych..... | 22 |

Spis tabel

| | |
|--|----|
| Tabela 1 Lista portali internetowych, na których udostępniono ogłoszenie dot. konsultacji społecznych | 11 |
| Tabela 2 Urzędy administracji publicznej..... | 14 |
| Tabela 3 Harmonogram spotkań konsultacyjnych | 17 |
| Tabela 4 Liczba wyświetleń pojedynczych transmisji..... | 18 |
| Tabela 5 Liczba ankiet wypełniona przez mieszkańców poszczególnych gmin | 20 |
| Tabela 6 Związek ankietowanych z przedmiotową linią | 21 |
| Tabela 7 Struktura wiekowa ankietowanych | 22 |
| Tabela 8 Wnioski dot. Projektu oraz uwagi do przedstawionych materiałów informacyjnych wskazane w ankietach..... | 28 |

Spis ilustracji

| | |
|---|----|
| Ilustracja 1 Fragment strony internetowej konsultacji społecznych. | 11 |
| Ilustracja 2 Ogłoszenie o konsultacjach społecznych udostępnione na stronie internetowej urzędu gminy Jaworze..... | 13 |
| Ilustracja 3 Ogłoszenie o konsultacjach społecznych udostępnione na stronie internetowej powiatu cieszyńskiego..... | 13 |
| Ilustracja 4 Plakat informacyjny wywieszony w urzędzie miasta Bielsko Biala | 15 |
| Ilustracja 5 Plac kościelny w Jaworcu – ogłoszenie dot. konsultacji społecznych zamieszczone na tablicy ogłoszeń..... | 16 |
| Ilustracja 6 Fragment ankiety w formie papierowej | 19 |
| Ilustracja 7 Gmina zamieszkania ankietowanych..... | 21 |
| Ilustracja 8 Struktura wiekowa ankietowanych..... | 22 |
| Ilustracja 9 Podział codziennych dojazdów ankietowanych osób ze względu na środek transportu..... | 23 |
| Ilustracja 10 Częstotliwość korzystania z różnego rodzaju form transportu wśród ankietowanych..... | 23 |

Wykaz skrótów i oznaczeń wraz z objaśnieniami

| Skrót | Objaśnienie |
|------------------------|--|
| Projekt | Rewitalizacja linii kolejowej nr 190 na odcinku Skoczów – Bielsko-Biała jako niezbędny element połączenia Śląska Cieszyńskiego z Krakowem (Cieszyn – Skoczów – Bielsko-Biała – Wadowice – Kraków) |
| Nazwa kontraktu | Studium Planistyczno-Prognostyczne w ramach II etapu naboru do Programu Uzupełniania Lokalnej i Regionalnej Infrastruktury Kolejowej – Kolej + do 2028 roku dla projektu liniowego pn. Rewitalizacja linii kolejowej nr 190 na odcinku Skoczów – Bielsko-Biała jako niezbędny element połączenia Śląska Cieszyńskiego z Krakowem (Cieszyn – Skoczów – Bielsko-Biała – Wadowice – Kraków) |
| Wykonawca | Konsorcjum firm IDOM: IDOM Inżynieria, Architektura i Doradztwo Sp. z o.o. oraz IDOM CONSULTING, ENGINEERING, ARCHITECTURE, S.A. |
| Zamawiający | Stowarzyszenie Gmin i Powiatów Subregionu Południowego Województwa Śląskiego AGLOMERACJA BESKIDZKA |
| OPZ | Opis Przedmiotu Zamówienia |
| WSPP | Wstępne Studium Planistyczno-Prognostyczne |

1 Wstęp

Konsorcjum firm: IDOM Inżynieria, Architektura i Doradztwo Sp. z o. o. (ul. Ślężna 104, lokal 1; 53-111 Wrocław) oraz IDOM Consulting, Engineering, Architecture, S.A.U. (Avda. Zarandoa 23; 48015 Bilbao, Hiszpania) zostało wybrane jako wykonawca opracowania Wstępnego Studium Planistyczno-Prognostycznego dla projektu pn. „Rewitalizacja linii kolejowej nr 190 na odcinku Skoczów – Bielsko-Biała jako niezbędny element połączenia Śląska Cieszyńskiego z Krakowem (Cieszyn - Skoczów - Bielsko-Biała – Wadowice - Kraków)”. W dniu 11 maja 2021 r. została podpisana umowa nr SB.272.2.2021 ze Stowarzyszeniem Gmin i Powiatów Subregionu Południowego Województwa Śląskiego Aglomeracja Beskidzka na opracowanie ww. dokumentu.

Wstępne Studium Planistyczno-Prognostyczne obejmuje sześć etapów:

1. Etap 1 – pozyskanie danych i zdefiniowanie wariantów infrastruktury oraz **konsultacje społeczne**,
2. Etap 2 – prognozy ruchu dla wariantów infrastruktury,
3. Etap 3 – analiza ruchowo-eksploatacyjna dla wariantów infrastruktury,
4. Etap 4 – oszacowanie kosztów dla wariantów infrastruktury - wstępne RCO, wskazanie istotnych kwestii technicznych,
5. Etap 5 – wybór preferowanego wariantu,
6. Etap 6 – ocena wpływu Projektu na uzyskanie/usprawnienie połączenia Miasta z Miastem wojewódzkim,

2 Podstawa opracowania

Podstawa opracowania i przeprowadzenia konsultacji społecznych dla projektu pn. „Rewitalizacja linii kolejowej nr 190 na odcinku Skoczów – Bielsko-Biała jako niezbędny element połączenia Śląska Cieszyńskiego z Krakowem (Cieszyn - Skoczów - Bielsko-Biała – Wadowice - Kraków)” jest umowa nr SAB.272.2.2021 zawarta w dniu 11 maja 2021 roku ze Stowarzyszeniem Gmin i Powiatów Subregionu Południowego Województwa Śląskiego Aglomeracja Beskidzka. Zgodnie z treścią umowy Wykonawca zobowiązany jest do przeprowadzenia konsultacji społecznych zgodnie z wytycznymi i wymaganiami określonymi w SIWZ i jego załącznikach:

- Szczegółowe wymagania merytoryczne dla analiz wykonywanych w Studium Planistyczno-Prognostycznym w ramach II etapu naboru do Programu Uzupelniania Lokalnej i Regionalnej Infrastruktury Kolejowej – Kolej + do 2028 roku dla projektu liniowego pn. Rewitalizacja linii kolejowej nr 190 na odcinku Skoczów – Bielsko-Biała jako niezbędny element połączenia Śląska Cieszyńskiego z Krakowem (Cieszyn – Skoczów – Bielsko-Biała – Wadowice – Kraków);
- Załącznik 11.6 do OPZ: KONSULTACJE SPOŁECZNE – wytyczne.

3 Przygotowanie do konsultacji społecznych

W porozumieniu z Zamawiającym Wykonawca przygotował plan przeprowadzenia konsultacji społecznych dla mieszkańców gmin znajdujących się na przebiegu linii kolejowej nr 190 na odcinku Skoczów – Bielsko-Biała.

Konsultacje społeczne przeprowadzone w ramach realizacji projektu składały się z kilku podstawowych elementów:

- Strona internetowa;
- Ogłoszenia promujące konsultacje w urzędach i na stronach miast/gmin oraz w parafiach;
- Materiały informacyjne dostępne w urzędach gmin;
- Spotkań konsultacyjnych przeprowadzonych za pomocą wideo transmisji;
- Ankiet w wersji papierowe oraz on-line.

W pierwszej fazie przygotowano zostały opracowane materiały informacyjne mające przybliżyć mieszkańcom zagadnienia związane z projektem oraz przedstawić rozwiązania zaproponowanych przez Wykonawcę na wstępnym etapie opracowywania dokumentu. Wykonawca udostępnił materiały dotyczące projektu zarówno w formie on-line jak i papierowej (dostępnej w urzędach gmin, przez które przechodzi przedmiotowa linia).

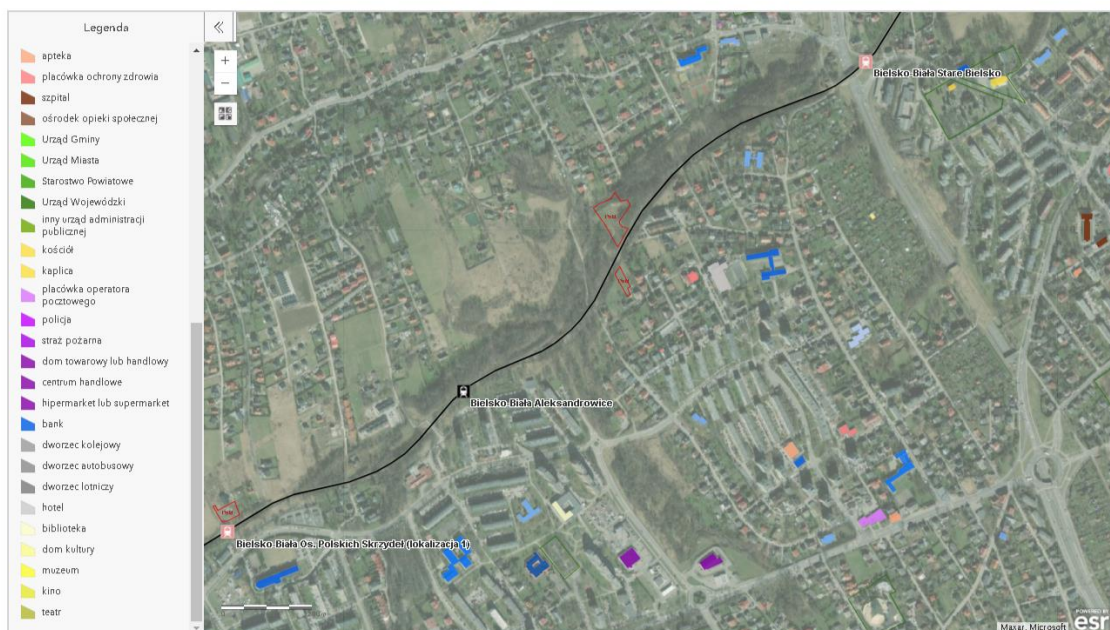
3.1 Strona internetowa

Strona internetowa konsultacji społecznych dot. projektu „Rewitalizacji linii kolejowej nr 190 na odcinku Skoczów – Bielsko Biała jako niezbędny element połączenia Śląska Cieszyńskiego z Krakowem (Cieszyn – Skoczów – Bielsko Biała – Wadowice – Kraków)” znajdowała się pod adresem: <https://idompoland.com/konsultacje/k190>. Do dnia 9 sierpnia 2021 r. stronę odwiedziło 2 432 osoby.

Na stronie w formie prezentacji zamieszczono najważniejsze informacje o projekcie oraz o konsultacjach społecznych m. in.: o formie przeprowadzanych spotkań z mieszkańcami poszczególnych gmin oraz ich harmonogramie; możliwościach aktywnego uczestnictwa w procesie konsultacyjnym czy proponowanych na etapie 1 projektu rozwiązaniach.

Do strony internetowej załączono również interaktywną mapę przedstawiającą przebieg linii kolejowej nr 190 na odcinku Skoczów – Bielsko Biała oraz istniejące przystanki/stacje kolejowe. Na mapie zaprezentowano także propozycje nowych punktów obsługi podróżnych oraz relokacje już istniejących. Dodatkowo pokazano lokalizację najważniejszych dla mieszkańców obiektów: placówek oświaty, placówek ochrony zdrowia, szpitali, ośrodków opieki społecznej, urzędów administracji publicznej, kościołów, kaplic, policji, centrum handlowych, hipermarketów i supermarketów, obiektów kulturalnych i dworców. Zaznaczono ponadto dla działek znajdujących się do 50 m od osi toru wydane decyzje zezwolenia na budowę (w okresie do 3 lat wstecz).

W obszarze oddziaływania linii kolejowej nr 190 na odcinku Skoczów - Bielsko-Biała zaprezentowano dodatkowo zabudowę istotną z punktu widzenia lokalnej społeczności.



PRZEJDŹ DO ANKIETY

Ilustracja 1 Fragment strony internetowej konsultacji społecznych.

Przeoglądający stronę internetową mieszkańcy gmin proszeni byli o wypełnienie ankiety on-line (link przenoszący do ankiety dostępny był na stronie) do 14 lipca 2021 r. Witryna internetowa była również uzupełniona o klauzulę informacyjną dotyczącą przetwarzania danych osobowych.

3.2 Promocja konsultacji społecznych

Kampania informacyjna dotycząca konsultacji społecznych prowadzona była dwutorowo: poprzez formy przekazu internetowego oraz fizycznie w urzędach gmin/powiatów i parafiach.

Ogłoszenia udostępniane w serwisach internetowych zawierało informacje o harmonogramie i formie spotkań konsultacyjnych a także możliwości wyrażenia swojej opinii o proponowanych rozwiązaniach w postaci ankiety (on-line lub w wersji papierowej) część serwisów zdecydowała się również na udostępnienie mapy poglądowej projektu. W poniższej tabeli znajduje się spis portali internetowych, na których pojawiło ogłoszenie:

Tabela 1 Lista portali internetowych, na których udostępniono ogłoszenie dot. konsultacji społecznych

| Adres strony | Link ogłoszenia | Opis |
|---|---|-----------------------------|
| https://www.skoczow.pl/ | https://www.skoczow.pl/aktualnosc-1293-konsultacje-spoeczne-dotyczace.html | Strona Urzędu Gminy Skoczów |
| https://jaworze.pl/ | https://jaworze.pl/linia-kolejowa-skoczow-bielsko-biala-konsultacje-spoeczne/ | Strona Urzędu Gminy Jaworze |

| Adres strony | Link ogłoszenia | Opis |
|---|---|--|
| https://www.jasienica.pl/#gsc.tab=0 | https://www.jasienica.pl/page/komunikaty/details/2133#gsc.tab=0 | Strona Urzędu Gminy Jasienica |
| http://bip.jasienica.pl/5373 | http://bip.jasienica.pl/5401/dokument/35300 | BIP Gminy Jasienica |
| https://bielsko.biala.pl/ | https://bielsko-biala.pl/konsultacje/aktualnosci/ogloszenie-w-sprawie-konsultacji-spoecznych-dotyczacych-rewitalizacji | Strona Urzędu Miasta Bielsko - Biała |
| https://bip.um.bielsko.pl/Article/get/id_45951.html | https://bip.um.bielsko.pl/a,78744,dotyczy-umowy-nr-sab27222021-z-dnia-11052021-r-w-sprawie-wykonania-wstepnego-studium-planistyczno-pr.html | BIP Urząd Miasta Bielsko-Biała |
| https://powiat.bielsko.pl/ | https://powiat.bielsko.pl/aktualnosc-759-konsultacje_spoeczne_rewitalizacja.html | Starostwo Powiatowe Bielsko Biała - powiat bielski |
| https://www.powiat.cieszyn.pl/ | https://www.powiat.cieszyn.pl/aktualnosci/ogloszenie-ws-konsultacji-spoecznych-dotyczacych-rewitalizacji-linii-kolejowej-nr-190-na-odcinku-skoczow-bielsko-biala | Starostwo Powiatowe Cieszyn - powiat cieszyński |
| https://bbfan.pl/ | https://bbfan.pl/artykul/rewitalizacja-linii-kolejowej/1186449 | Portal Regionu Bielsko-Białej, Żywca i Cieszyna |

Źródło: Opracowanie własne Wykonawcy

Ogłoszenia publikowane były najpóźniej w dniu 21 czerwca 2021 r. (część pojawiła się kilka dni wcześniej) po tygodniu tj. 28 czerwca ogłoszenia były odświeżane tak aby znajdowały się na górze listy ogłoszeń/aktualności i były zauważone przez mieszkańców przeglądających dany serwis. Poniżej zamieszczono przykłady udostępnionych ogłoszeń:



Strona główna > Aktualności > LINIA KOLEJOWA SKOCZÓW – BIELSKO-BIAŁA: KONSULTACJE SPOŁECZNE. NOWE MATERIAŁY

AKTUALNOŚCI WAŻNE
LINIA KOLEJOWA SKOCZÓW – BIELSKO-BIAŁA: KONSULTACJE SPOŁECZNE. NOWE MATERIAŁY

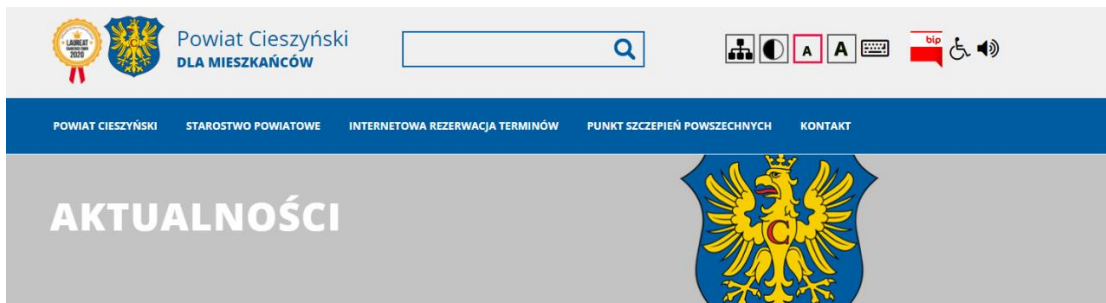
napisany przez Dominik Kasprzak | 21 czerwca 2021



POLECAMY

- ✓ SZCZEPIENIA COVID-19
- ✓ KORONAWIRUS - DANE
- ✓ WNIOSKI I FORMULARZE
- ✓ KRAJOWY KONKURS ENERGETYCZNY
- ✓ PROJEKTY OBYWATELSKIE 2020
- ✓ JAWORZAŃSKI UNIWERSYTET III WIEKU
- ✓ ECHO JAWORZA
- ✓ HALA SPORTOWA
- ✓ PORADY PRAWNE DLA MIESZKAŃCÓW
- ✓ KALENDARZ WYDARZEŃ GMINY JAWORZE
- ✓ PLAN MIEJSKOWY
- ✓ CZYSTE JAWORZE - ODPADY
- ✓ KANALIZACJA
- ✓ FUNDUSZ DRÓG SAMORZĄDOWYCH
- ✓ FUNDUSZE EUROPEJSKIE
- ✓ SYSTEM ZARZĄDZANIA JAKOŚCIĄ ISO
- ✓ KONSULTACJE SPOŁECZNE
- ✓ WSPÓŁPRACA ZAGRANICZNA

Ilustracja 2 Ogłoszenie o konsultacjach społecznych udostępnione na stronie internetowej urzędu gminy Jaworze



< wróć



Biała - Wadowice - Kraków)".

Ogłoszenie ws. konsultacji społecznych dotyczących rewitalizacji linii kolejowej nr 190 na odcinku Skoczów – Bielsko-Biała

21.06.2021

Firma IDOM Inżynieria, Architektura i Doradztwo sp. z o.o. na zlecenie Stowarzyszenia Gmin i Powiatów Subregionu Południowego Województwa Śląskiego Aglomeracja Beskidzka opracowuje Wstępne Studium Planistyczno-Prognostyczne dla zadania pn. „Rewitalizacja linii kolejowej nr 190 na odcinku Skoczów - Bielsko-Biała jako niezbędny element połączenia Śląska Cieszyńskiego z Krakowem (Cieszyn - Skoczów - Bielsko-

Ilustracja 3 Ogłoszenie o konsultacjach społecznych udostępnione na stronie internetowej powiatu cieszyńskiego

Ogłoszenia zostały również dostarczone do urzędów gmin/miast/starostw oraz parafii (znajdujących się w pobliżu linii kolejowej nr 190 na odcinku Skoczów – Bielsko Biała) w formie papierowej. Treść ogłoszeń była analogiczna do tych w wersji elektronicznej. Osoby czytające ogłoszenie miały możliwość zeskanowania kodu QR i w ten sposób szybkiego przeniesienia się w urządzeniu mobilnym do ankiety on-line. W zależności od lokalnych warunków na tablicach informacyjnych rozwieszono były: ogłoszenie w formacie A4 + mapa pogładowa w formacie A4 lub plakat informacyjny A0 z mapą i informacjami o konsultacjach.

W tabeli poniżej zaprezentowana listę urzędów administracji publicznej, w których umieszczono ogłoszenia:

Tabela 2 Urzędy administracji publicznej

| L.p. | Urząd administracji publicznej | Miejscowość | Adres |
|------|--------------------------------------|------------------|-------------------|
| 1 | Urząd Miejski w Skoczowie | Skoczów | Rynek 1 |
| 2 | Urząd Gminy Jasienica | Jasienica | Jasienica 159 |
| 3 | Urząd Gminy Jaworze | Jaworze | ul. Zdrojowa 82 |
| 4 | Urząd Miejski w Bielsku-Białej | m. Bielsko-Biała | Plac Ratuszowy 1 |
| 5 | Starostwo Powiatowe w Cieszynie | cieszyński | ul. Bobrecka 29 |
| 6 | Starostwo Powiatowe w Bielsku-Białej | bielski | ul. Piastowska 40 |

Zródło: Opracowanie własne Wykonawcy



Ilustracja 4 Plakat informacyjny wywieszony w urzędzie miasta Bielsko Biała



Ilustracja 5 Plac kościelny w Jaworzcu – ogłoszenie dot. konsultacji społecznych zamieszczone na tablicy ogłoszeń.

3.3 Materiały informacyjne dostępne w urzędach gmin/miast

Dla mieszkańców, którzy nie mogą zapoznać się ze stroną internetową w urzędach gmin i miast, przez które przechodzi przedmiotowy odcinek linii kolejowej nr 190 Skoczów – Bielsko Biala pozostawiono foldery informacyjne. W materiałach mieszkańcy znaleźli podstawowe informacje na temat projektu, m. in.: cel, zakładany horyzont czasowy, przewidywane rezultaty czy informacje o programie Kolej+. Integralną częścią folderu informacyjnego były ortofotomapy z naniesionymi proponowanymi przez Wykonawcę rozwiązaniami dotyczącymi relokacji przystanków istniejących i propozycji nowych punktów obsługi podróżnych, a także z najważniejszymi dla mieszkańców obiektami takimi jak: placówki oświaty, placówki ochrony zdrowia, szpitale, ośrodki opieki społecznej, urzędy administracji publicznej, kościoły, kaplice, komisariaty, centra handlowe, hipermarkety i supermarkety, obiekty kulturalne i dworce.

3.4 Spotkania konsultacyjne

Z uwagi na obowiązujący stan epidemii, wprowadzony na podstawie rozporządzenia ministra Zdrowia z dnia 20 marca 2020 r. w sprawie ogłoszenia na obszarze Rzeczypospolitej Polski stanu epidemii (Dz. U. poz. 491 z późn. zm.) Wykonawca w uzgodnieniu z Zamawiającym postanowił przeprowadzić spotkania konsultacyjne w formie transmisji on-line. Spotkania odbywały się w serwisie YouTube na profilu firmy IDOM Inżynieria, Architektura i Doradztwo Sp. z o.o. Zgodnie z wytycznymi, w każdej z czterech gmin odbyły się dwa spotkania w dwóch kolejnych dniach roboczych – jedno przedpołudniowe (godz. 11:00) oraz drugie spotkanie, popołudniowe (18:00). W tabeli poniżej przedstawiono harmonogram spotkań konsultacyjnych:

Tabela 3 Harmonogram spotkań konsultacyjnych

| Gmina | I spotkanie | II spotkanie |
|----------------------|------------------------|------------------------|
| Gmina Skoczów | 01.07.2021 godz. 11:00 | 02.07.2021 godz. 18:00 |
| Gmina Jasienica | 01.07.2021 godz. 18:00 | 02.07.2021 godz. 11:00 |
| Gmina Jaworze | 06.07.2021 godz. 11:00 | 07.07.2021 godz. 18:00 |
| Miasto Bielsko-Biała | 06.07.2021 godz. 18:00 | 07.07.2021 godz. 11:00 |

Źródło: Opracowanie własne Wykonawcy

Spotkania transmitowane były z sali konferencyjnej w Bielsku Białej, ul. Montażowa 3. Do urzędów gmin przez, które przebiega linia kolejowa nr 190 na odcinku Skoczów - Bielsko Biała, a także do Biura Strategii PKP PLK S. A. zostało wystosowane zaproszenie zachęcające do fizycznego uczestnictwa przedstawicieli danej jednostki w transmisji. Listy przedstawicieli poszczególnych podmiotów biorących udział w spotkaniach konsultacyjnych zostały załączone do niniejszego raportu. Czynny udział we wszystkich spotkaniach konsultacyjnych brali przedstawiciele Stowarzyszenia Gmin i Powiatów Subregionu Południowego Województwa Śląskiego Aglomeracja Beskidzka (Zamawiający).

Przebieg wszystkich spotkań konsultacyjnych był podobny i składał się z:

- przedstawienie Przedstawicieli jednostek samorządów terytorialnych, Zamawiającego oraz Wykonawcy;
- przedstawienia informacji o spotkaniach (forma, cel, harmonogram);
- zaproszenie do odwiedzenia strony i wypełnienia ankiet
- zaprezentowanie podstawowych danych na temat programu Kolej+ oraz Projektu;
- część warsztatowa – omówienie propozycji relokalizacji i lokalizacji nowych punktów obsługi podróżnych;
- część otwarta – możliwość zadawania pytań oraz wyrażania opinii za pośrednictwem czatu na żywo.

Notatki z poszczególnych spotkań załączono do niniejszego raportu.

Nagrania wszystkich transmisji dostępne są na profilu Wykonawcy w serwisie YouTube. Do dnia 10 sierpnia 2021 r. transmisje wyświetliło:

Tabela 4 Liczba wyświetleń pojedynczych transmisji

| Gmina | Transmisja | Liczba wyświetleń |
|----------------------|------------------------|-------------------|
| Gmina Skoczów | 01.07.2021 godz. 11:00 | 98 |
| Gmina Skoczów | 02.07.2021 godz. 18:00 | 119 |
| Gmina Jasienica | 01.07.2021 godz. 18:00 | 57 |
| Gmina Jasienica | 02.07.2021 godz. 11:00 | 46 |
| Gmina Jaworze | 06.07.2021 godz. 11:00 | 53 |
| Gmina Jaworze | 07.07.2021 godz. 18:00 | 47 |
| Miasto Bielsko-Biała | 06.07.2021 godz. 18:00 | 71 |
| Miasto Bielsko-Biała | 07.07.2021 godz. 11:00 | 69 |

Zródło: Opracowanie własne Wykonawcy

3.5 Ankiety

Priorytetową częścią procesu konsultacyjnego było dotarcie do mieszkańców i poznanie ich opinii za pośrednictwem ankiet. Z uwagi na powszechnie dostępny Internet oraz posiadanie przez dużą część społeczeństwa urządzeń typu smartfon, tablet czy laptop ankiety zostały wykonane w formie online w środowisku Microsoft Forms. Dla osób, które nie miały możliwości wypełnienia ankiet w formie on-line lub uzupełnienie ich stanowiło dla nich trudność przygotowane zostały ankiety w formie papierowej. Były one tożsame z ankietami w formie elektronicznej. Ankiety w formie papierowej dostępne były w Urzędzie Miejskim w Skoczowie, Urzędzie Gminy Jasienica, Urzędzie Gminy Jaworze oraz Urzędzie Miasta Bielsko Biała. Po wypełnieniu ankiety mieszkaniec mógł wrzucić ankietę do specjalnie przygotowanej w tym celu urny z logiem Wykonawcy.

**Przed wypełnieniem ankiety, prosimy o zapoznanie się z materiałami dotyczącymi zakresu projektu.
Wypełniona ankieta pozwoli nam uwzględnić Pana/Pani odpowiedzi na dalszych etapach realizacji projektu.
Wypełniona ankietę prosimy umieścić w przygotowanej do tego celu urnie.**

1. Gmina zamieszkania:*

- | | |
|--------------------------|----------------------|
| <input type="checkbox"/> | Skoczów |
| <input type="checkbox"/> | Jasienica |
| <input type="checkbox"/> | Jaworze |
| <input type="checkbox"/> | miasto Bielsko-Biała |
| <input type="checkbox"/> | Inna |

2. Czy mieszka Pan/Pani w pobliżu linii kolejowej nr 190, pracuje lub prowadzi przedsiębiorstwo?

- | | |
|--------------------------|---|
| <input type="checkbox"/> | Jestem osobą mieszkającą w pobliżu linii |
| <input type="checkbox"/> | Jestem osobą pracującą w pobliżu linii |
| <input type="checkbox"/> | Prowadzę przedsiębiorstwo w pobliżu linii |

Inne

3. Prosimy o wskazanie przedziału wiekowego, do którego się Pan/Pani kwalifikuje

- | | |
|--------------------------|-----------------------|
| <input type="checkbox"/> | poniżej 18 roku życia |
| <input type="checkbox"/> | 18-26 lat |
| <input type="checkbox"/> | 27-44 lata |
| <input type="checkbox"/> | 45-64 lata |
| <input type="checkbox"/> | powyżej 64 roku życia |

Ilustracja 6 Fragment ankiety w formie papierowej**Źródło: Opracowanie własne Wykonawcy**

Ankietowanie prowadzone było od 21 czerwca 2021 r. do 14 lipca 2021 r. W tym czasie ankietę on-line wypełniło 348. Z możliwości wypełnienia ankiety w formie papierowej skorzystało 16 osób.

4 Wyniki ankiet

4.1 Ankietowani

Ankietę dotyczącą proponowanych rozwiązań w ramach konsultacji społecznych WSPP dla Projektu pn. „Rewitalizacja linii kolejowej nr 190 na odcinku Skoczów – Bielsko-Biała jako niezbędny element połączenia Śląska Cieszyńskiego z Krakowem (Cieszyn – Skoczów – Bielsko-Biała – Wadowice – Kraków)” zdecydowało się wypełnić 364 osób (348 w formie on-line i 16 w formie papierowej).

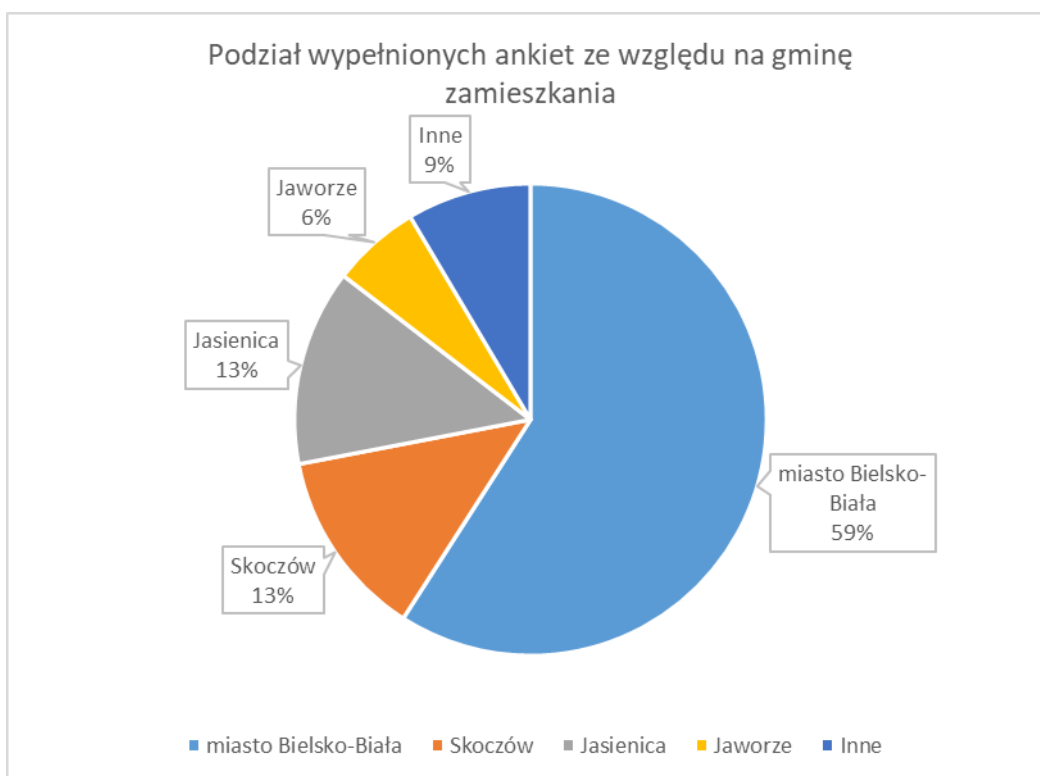
W treści formularza znalazła się informacja dotycząca ochrony danych osobowych zgodnie z rozporządzeniem Parlamentu Europejskiego i Rady UE 2016/679 z dnia 27 kwietnia 2016 r. w sprawie ochrony osób fizycznych w związku z przetwarzaniem danych osobowych i w sprawie swobodnego przepływu takich danych oraz uchyleniem dyrektywy 95/46/WE (Dz. Urz. UE L 119 z 2016 r., str. 1-88). Każda osoba wypełniająca ankietę była zobligowana do zapoznania się z klauzulą informacyjną a następnie potwierdzenia tego faktu.

Pierwsza część ankiety skupiała się na podstawowych informacjach pozwalających na przyporządkowanie ankietowanego do poszczególnych grup związanych z miejscem zamieszkania, wiekiem czy związaniem z linia kolejowa nr 190. Zdecydowana większość ankietowanych zamieszkuje gminy, przez które przechodzi linia kolejowa nr 190 na odcinku Skoczów – Bielsko Biała. Pojawiło się 31 ankiet wypełnionych przez osoby spoza tego obszaru (m. in. Cieszyn, Bytom, Istebna, Ustroń, Hażlach, Czeski Cieszyn). Tabelę i wykres przedstawiające gminę zamieszkania osób ankietowanych zaprezentowano poniżej:

Tabela 5 Liczba ankiet wypełniona przez mieszkańców poszczególnych gmin

| Gmina zamieszkania | Liczba wypełnionych ankiet |
|----------------------|----------------------------|
| miasto Bielsko-Biała | 215 |
| Skoczów | 47 |
| Jasienica | 49 |
| Jaworze | 22 |
| Inne | 31 |

Źródło: Opracowani własne


Ilustracja 7 Gmina zamieszkania ankietowanych
Źródło: Opracowani własne

Prawie 60% wszystkich ankietowanych stanowili mieszkańcy Bielsko-Białej. Ankietowani z gminy Skoczów oraz Jasienica stanowili po 13% ogółu, natomiast mieszkańcy Jaworze 6%, pozostali 9%.

W kolejnym pytaniu ankietowani mogli określić w jaki sposób związani są z przedmiotową linią - czy mieszkają, pracują lub prowadzą przedsiębiorstwo w jej pobliżu.

Tabela 6 Związek ankietowanych z przedmiotową linią

| Czy mieszka Pan/Pani w pobliżu linii kolejowej nr 190, pracuje lub prowadzi przedsiębiorstwo? | Liczba odpowiedzi |
|---|-------------------|
| Jestem osobą mieszkającą w pobliżu linii | 279 |
| Jestem osobą pracującą w pobliżu linii | 43 |
| Prowadzę przedsiębiorstwo w pobliżu linii | 17 |
| Inna | 25 |

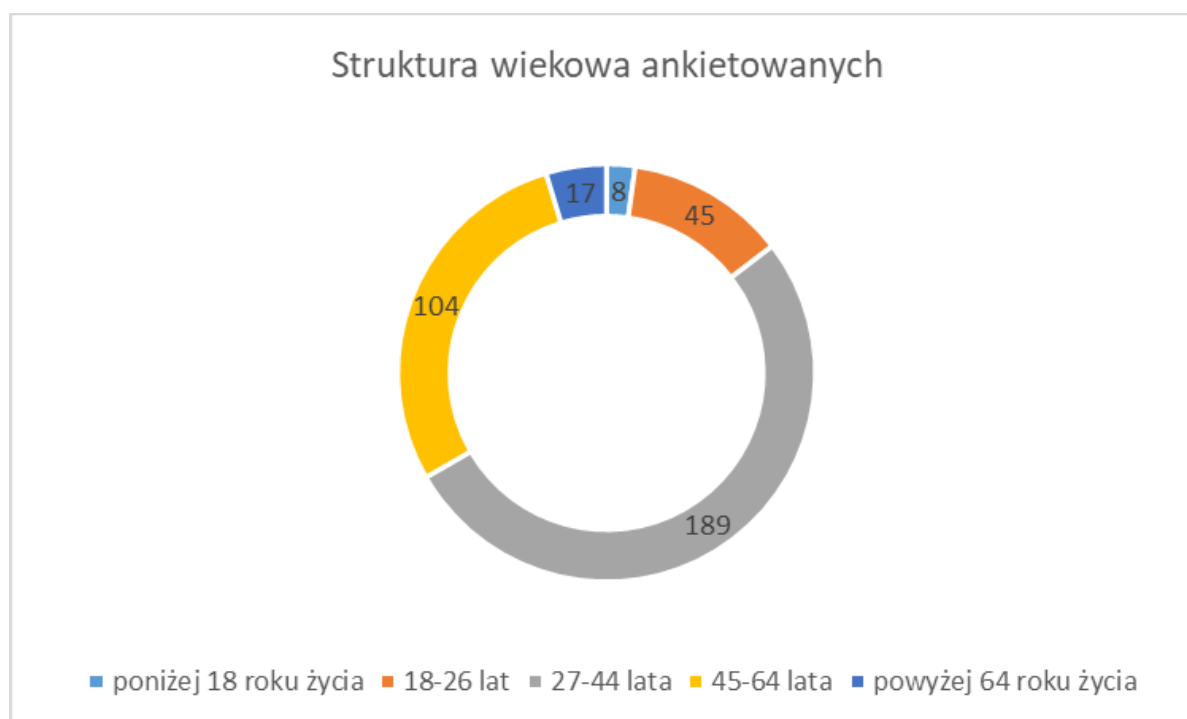
Źródło: Opracowani własne

Około 77% osób wypełniających kwestionariusz stanowiły osoby zamieszkałe w pobliżu linii kolejowej. Pracujących w rejonie linii wśród ankietowanych jest 12%, prowadzących działalność gospodarczą 5%. Brak lub inna odpowiedź znalazły się w 7% formularzy.

Osoby wypełniające ankietę zostały również zapytane o przynależność do jednej z pięciu grup wiekowych (poniżej 18 roku życia, 18-26 lat, 27-44 lata, 45-64 lata, powyżej 64 roku życia). Struktura wiekowa osób wypełniających kwestionariusz zaprezentowana jest w tabeli i na wykresie poniżej:

Tabela 7 Struktura wiekowa ankietowanych

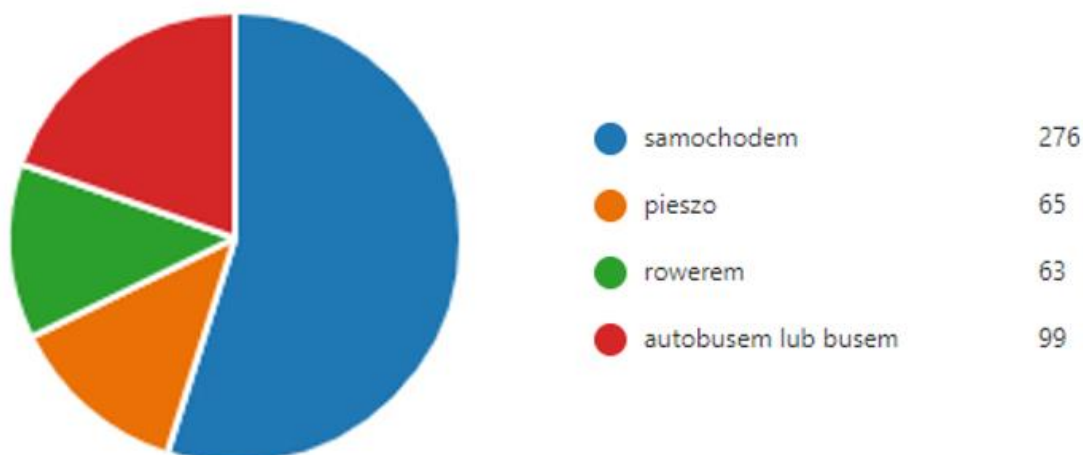
| Przedział wiekowy | Liczba ankietowanych |
|-----------------------|----------------------|
| poniżej 18 roku życia | 8 |
| 18-26 lat | 45 |
| 27-44 lata | 189 |
| 45-64 lata | 104 |
| powyżej 64 roku życia | 17 |
| brak odpowiedzi | 1 |

Źródło: Opracowani własne

Ilustracja 8 Struktura wiekowa ankietowanych
Źródło: Opracowani własne

Największa grupa wśród ankietowanych osób znajduje się w przedziale wiekowym 27-44 lat (52%), kolejna w przedziale 45-64 lat (29%) – wynika z tego iż największe zainteresowanie kwestionariuszem dotyczyło osób w wieku produkcyjnym (prawdopodobnie aktywnych zawodowo) a więc i grupy, która generuje największą liczbę podróży. Formularze wypełnione przez młodzież (18-26 lat) stanowią 12% ogółu. Osoby niepełnoletnie stanowiły niewielki odsetek wszystkich ankietowanych – 2%, jedna osoba nie określiła swojej przynależności do grupy wiekowej.

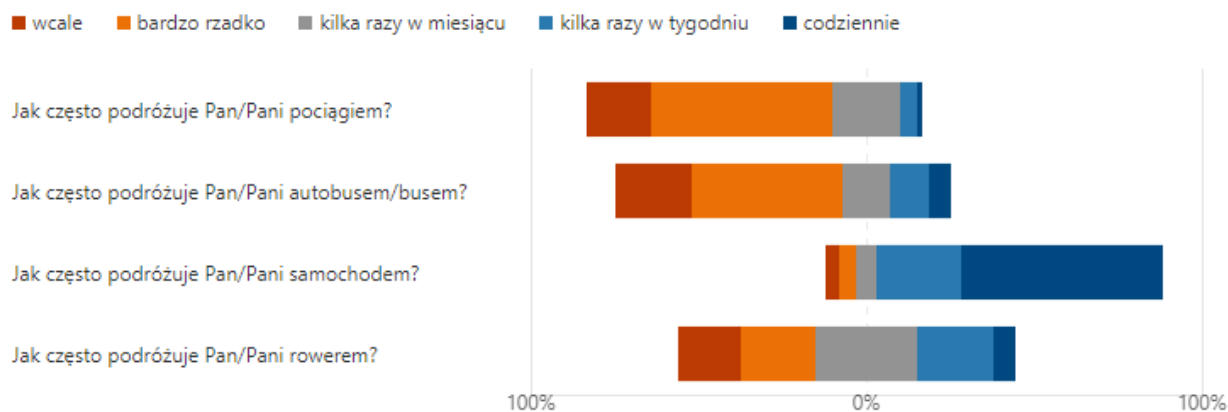
4.2 Charakterystyka odbywanych podróży oraz oczekiwania w zakresie realizacji kolejowych usług transportowych

Kolejny dział pytań dotyczył informacji określających charakter wykonywanych podróży, a także oczekiwań z związanych realizacją kolejowych usług transportowych. Na kolejnych grafikach zobrazowano udzielane w ankiecie odpowiedzi.



Ilustracja 9 Podział codziennych dojazdów ankietowanych osób ze względu na środek transportu
Źródło: Opracowani własne

Zdecydowanie największa liczba osób wśród ankietowanych w codziennych dojazdach korzysta z samochodu (ponad połowa ogółu). 20% deklaruje przemieszczanie się w codziennych dojazdach np. do pracy czy szkoły autobusem lub busem. Około 13% jeździ rowerem, tyle samo porusza się pieszo.



Ilustracja 10 Częstotliwość korzystania z różnego rodzaju form transportu wśród ankietowanych
Źródło: Opracowanie własne Wykonawcy

Statystyczny ankietowany z największą częstotliwością korzysta z podróży samochodowych (przeważnie codziennie lub kilka razy w tygodniu). Podróże pociągiem lub autobusem odbywa ze znacznie mniejszą częstotliwością. W aspekcie podróży rowerowych odpowiedzi w ankiecie były mocno zróżnicowana. Największą grupę stanowiły osoby korzystające z jednośladów kilka razy w miesiącu lub kilka razy w tygodniu.

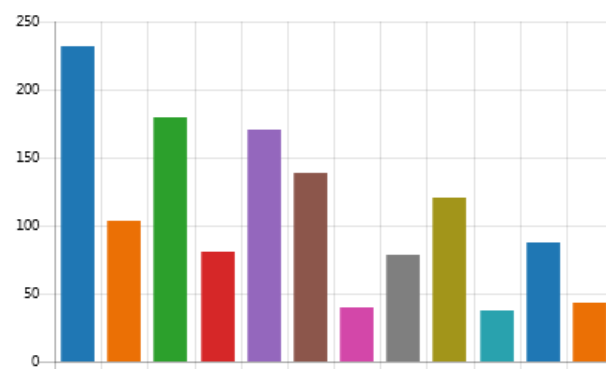
Niemal połowa ankietowanych jako główny kierunek podróży podała podróże regionalne (48%). W kierunkach międzyregionalnych porusza się przeważnie 28% odpowiadających, 25% przemieszcza się do Bielska Białej.

Kolejne pytanie dotyczyło problemów transportowych występujących na terenie gminy zamieszkania respondenta. Ankietowani mogli wskazać następujące problemy transportowe:

- Zatłoczenie na drogach;
- Utrudniony dostęp do stacji kolejowych;
- Niewystarczająca liczba miejsc parkingowych;
- Nieodpowiednia lokalizacja przystanków transportu publicznego;
- Niedostosowana oferta przewozowa transportu publicznego;
- Brak dogodnych przesiadek w transporcie publicznym;
- Utrudnione dojście do peronów;
- Ograniczona dostępność węzłów przesiadkowych;
- Występowanie obszarów bez zapewnionej obsługi transportowej;
- Niedostosowania stacji oraz przystanków kolejowych do potrzeb osób z niepełnosprawnościami oraz o ograniczonej możliwości poruszania się;
- Zły stan techniczny infrastruktury drogowej;
- Inne

Do najczęściej diagnozowanych problemów należało: zatłoczenie na drogach, niewystarczająca liczba miejsc parkingowych, niedostosowana oferta przewozowa transportu publicznego oraz brak dogodnych przesiadek w transporcie publicznym. Ankietowani wskazali również inne problemy nieujęte w ankiecie, m. in.: utrudniony przewóz rowerów w środkach transportu publicznego, niedostateczna sieć dróg rowerowych, utrudnienia w ruchu pieszym (zbyt długie oczekiwanie na przejściach dla pieszych), brak parkingów P&R oraz stojaków rowerowych na przystankach komunikacji publicznej; niewystarczająca ilość powiązań kolejowych na obszarze województwa.

| | |
|--------------------------------------|-----|
| ● zatłoczenie na drogach | 232 |
| ● utrudniony dostęp do stacji k... | 103 |
| ● niewystarczająca liczba miejsc ... | 180 |
| ● nieodpowiednia lokalizacja pr... | 81 |
| ● niedostosowana oferta przew... | 171 |
| ● brak dogodnych przesiadek w... | 139 |
| ● utrudnione dojście do peronów | 40 |
| ● ograniczona dostępność węzł... | 78 |
| ● występowanie obszarów bez z... | 120 |
| ● niedostosowanie stacji oraz pr... | 38 |
| ● zły stan techniczny infrastrukt... | 87 |
| ● Inne | 43 |



Ilustracja 11 Problemy transportowe wskazywane przez ankietowanych
Źródło: Opracowanie własne Wykonawcy

Osoby ankietowane oczekują w zakresie realizacji kolejowych usług transportowych przede wszystkim wysokiej częstotliwości komunikowania pociągów. Następnie umożliwienia dogodnej przesiadki na inne pociągi w Bielsku-Bialej i tzw. skomunikowanie pociągów oraz skrócenie czasu odbywanej podróży.

| | |
|-----------------------------------|-----|
| ● skrócenie czasu odbywanych ... | 236 |
| ● wysoka częstotliwość kursowa... | 195 |
| ● umożliwienie dogodnej przesi... | 222 |



Ilustracja 12 Oczekiwania w zakresie realizacji kolejowych usług transportowych

Źródło: Opracowanie własne Wykonawcy

Warto również zauważyć, że większość ankietowanych zaznaczyła 2 lub 3 z możliwych odpowiedzi co oznacza duże oczekiwania w zakresie poprawy świadczonych kolejowych usług przewozowych oraz niski ich aktualny poziom.

Kolejna część ankiety pozwalała na wyrażenie opinii mieszkańców dotyczącej, każdego z trzech grup stacji i przystanków:

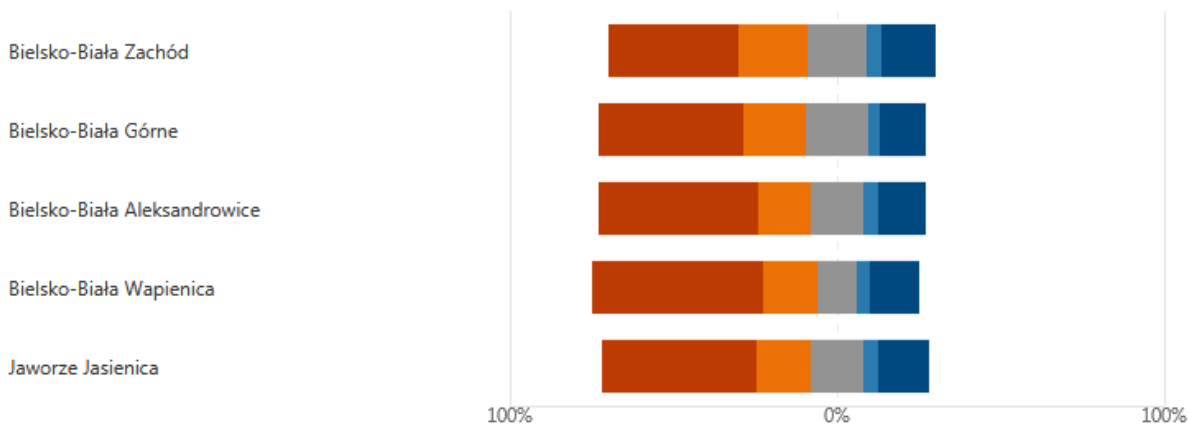
- Istniejących i przeznaczonych do odbudowy;
- Proponowanych jako nowe lokalizacje;
- Przeznaczone do relokalizacji.

Wykonawca zastosował pięciostopniową skalę oceny opisowej:

- Zdecydowanie mi się podoba;
- Raczej mi się podoba;
- Ani mi się podoba ani nie podoba;
- Raczej mi się nie podoba;
- Zdecydowanie mi się nie podoba.

Opinie w zakresie istniejących przystanków i stacji przeznaczonych do odbudowy przedstawiono na poniższej ilustracji:

■ Zdecydowanie mi się podoba
 ■ Raczej mi się podoba
 ■ Ani mi się podoba ani nie podoba
 ■ Raczej mi się nie podoba
 ■ Całkowicie mi się nie podoba



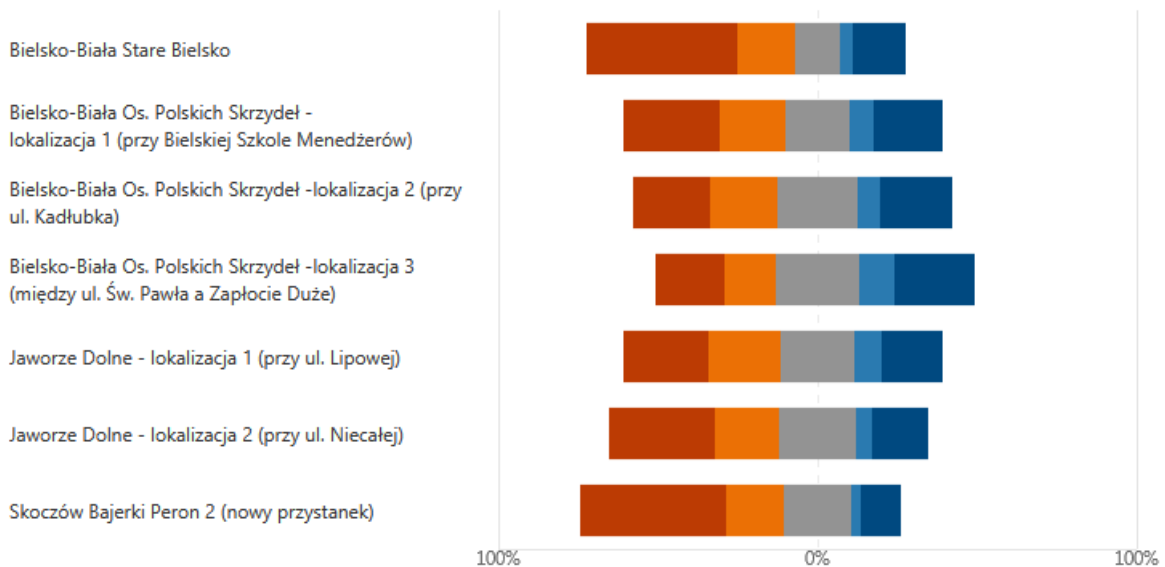
Ilustracja 13 Opinia ankietowanych na temat istniejących stacji/przystanków kolejowych

Źródło: Opracowanie własne Wykonawcy

Respondenci w przeważającej części wypowiadają się za odtworzeniem istniejących stacji i przystanków kolejowych: Bielsko-Biała Zachód, Bielsko-Biała Górne, Bielsko-Biała Aleksandrowice, Bielsko-Biała Wapienica oraz Jaworze Jasienica. Opinie dotycząca poszczególnych stacji i przystanków rozkładają się bardzo podobnie co widać na powyższym wykresie.

W materiałach informacyjnych przedstawiono potencjalne nowe lokalizacje przystanków i stacji. Część z nich analizowana była w alternatywnych dla siebie lokalizacjach. Graficzna prezentacja opinii mieszkańców dotycząca poszczególnych propozycji nowych stacji i przystanków kolejowych przedstawiono poniżej.

■ Zdecydowanie mi się podoba
 ■ Raczej mi się podoba
 ■ Ani mi się podoba ani nie podoba
 ■ Raczej mi się nie podoba
■ Całkowicie mi się nie podoba

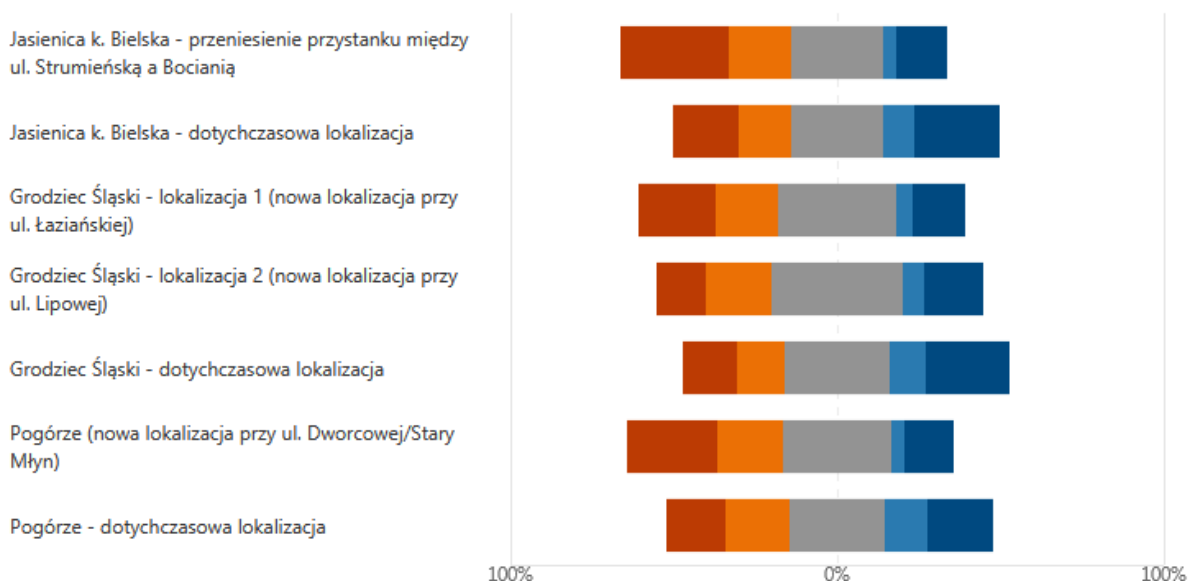


Ilustracja 14 Opinia ankietowanych na temat proponowanych stacji/przystanków kolejowych
Źródło: Opracowanie własne Wykonawcy

Najlepszymi propozycjami nowych stacji/przystanków z punktu widzenia mieszkańców gmin, przez które przebiega analizowana linia kolejowa wydaje się Bielsko-Biała Stare Bielsko oraz Skoczów Bajerki Peron 2. Wśród alternatywnych trzech lokalizacji przystanków, które w przyszłości obsługiwałyby przed wszystkim Osiedle Polskich Skrzydeł w Bielsku-Białej respondenci najlepiej ocenili lokalizację pierwszą znajdującą się przy Bielskiej Szkole Menedżerów. Z kolei propozycją bliższą oczekiwaniom ankietowanych znajdującą się w miejscowości Jaworze okazała się lokalizacja przy ul. Niecałej.

W ankiecie dopytywano również o zdanie na temat przeniesienia istniejących przystanków i stacji kolejowych. Osoby wypełniające ankietę mogły opowiedzieć się zarówno za pozostawieniem punktów obsługi podróżnych w istniejących lokalizacjach lub za ich relokacją. Dla przystanku Grodziec Śląski Wykonawca zaproponował dwie alternatywne relokacje.

■ Zdecydowanie mi się podoba
 ■ Raczej mi się podoba
 ■ Ani mi się podoba ani nie podoba
 ■ Raczej mi się nie podoba
 ■ Całkowicie mi się nie podoba



Ilustracja 15 Opinia ankietowanych na temat relokacji stacji/przystanków kolejowych
Źródło: Opracowanie własne Wykonawcy

Dla wszystkich trzech punktów obsługi podróżnych (Jasienica k. Bielska, Grodziec Śląski, Pogórze), dla których rozważane było przeniesienie respondenci wypowiedzieli się za relokacją. W przypadku przystanku Grodziec Śląski nieco korzystniejszą propozycją relokacji dla ankietowanych okazała się ta zaproponowana przy ul. Łaziańskiej.

W ostatnim pytaniu zamkniętym Wykonawca zadał następujące pytanie: „Czy gdyby uruchomiono połączenia kolejowe na linii nr 190 na odcinku Cieszyn – Skoczów - Bielsko Biała korzystałby/korzystałaby Pan/Pani z kolei?” Odpowiedzi pozytywne uzyskano 264 (74%), 92 ankietowanych odpowiedziało negatywnie na to pytanie (26%).

Ostatnie pytanie było pytaniem otwartym, w którym respondenci mogli spisać dodatkowe wnioski dotyczące projektu lub uwagi do przedstawionych materiałów informacyjnych. Wypowiedzi ze względu na poruszane kwestie zacytowano poniżej. Zostały one posortowane do poszczególnych grup odnoszących się do podobnych wniosków/opinii/uwag. Całość przedstawia poniższa tabela:

Tabela 8 Wnioski dot. Projektu oraz uwagi do przedstawionych materiałów informacyjnych wskazane w ankietach

| Wnioski dotyczące projektu lub uwagi do przedstawionych materiałów informacyjnych | Odniesienie się Wykonawcy |
|--|---|
| <ul style="list-style-type: none"> • “Przydałby się jeszcze jeszcze jeden przystanek między Bielsko-Biała Górne a Bielsko-Biała Zachód” • „Przystanek Bielsko Biała Zachód wymaga przeniesienia na odcinek prosty, najlepiej w rejon za wiaduktem w ciągu ul. Warszawskiej. Wynika to z faktu, że standardy PKP PLK zabraniają lokalizowania peronów przy łukach o promieniu R<300m.” | Liczne sugestie dot. lokalizacji stacji/przystanków na odcinku linii kolejowej nr 190 Skoczów – Bielsko Biała zostały przeanalizowane przez |

- „Na terenie miasta Bielsko - Biała przystanki powinna zostać zbudowana duża liczba przystanków. W dni powszednie pociągi powinny kursować minimum co 30 minut. Być skomunikowane z pociągami na Stacji Bielsko - Biała Główna jadącymi w kierunku Katowic i Żywca. Pozwoliło by to odciążać zatłoczone drogi na terenie miasta. Ponieważ prowadzę działalność gospodarczą koło linii kolejowej zgłaszam pilną potrzebę przebudowę wiaduktu w ciągu ulicy Zapłocie Duże w dzielnicy Wapienica. Jest on zbyt wąski aby pojazdy mogły swobodnie przejechać pod linią nr. 190”
- „Należy rozważyć dodatkowe lokacje przystanków kolejowych przy rewitalizowanej linii w kontekście wykorzystania części linii 190 do potrzeb aglomeracyjnej kolejki miejskiej”
- „Zadbać o punkty przesiadkowe!!! Szczególnie nowy przystanek Stare Bielsko - duże skrzyżowanie, szansa na dobry punkt przesiadkowy PKP - MZK (wymagałoby uzgodnień z MZD i MZK w celu optymalizacji przystanków autobusowych i dojść do nich; dobrze, aby zatrzymywała się tam linia 24). Również przystanki Aleksandrowice, Polskich Skrzydeł i Wapienica mają szansę na stanie się punktami przesiadkowymi z prawdziwego zdarzenia - bliskość pętli autobusowych (...)”
- „W opisie projektu przedstawionego do konsultacji podano, że głównym celem rewitalizacji tego odcinka L190 jest połączenie Śląska Cieszyńskiego z Krakowem przez Skoczów, Bielsko-B., Wadowice z planowanym czasem przejazdu 195 minut. Przy takim założeniu proponowane zagęszczenie przystanków wydaje się zbyt duże. Pod kątem założeń tego projektu sugerowałbym na os. Polskich Skrzydeł rezygnację z trzech przystanków i pozostawienie jednego przy ul. Kadłubka, a w Jaworzu Dolnym rezygnację z przystanku przy ul. Lipowej na rzecz tylko przystanku przy ul. Niecałej. Do proponowanych relokacji istniejących przystanków dodałbym relokację przystanku B.-B. Zachód o jakieś 300 m w kierunku przystanku B.-B. Górne. W tym nowym miejscu peron byłby prosty nie na łuku. Uzyskałoby się lepsze dojście do CH Sarni Stok bezpośrednio z wiaduktu ul. Warszawskiej oraz w rejon ul. Czechowickiej i Filarowej poprzez ul. Słowackiego.”
- „Przystanek w Pogórze w lokalizacji bliżej ulicy Bielskiej w rejonie przejazdu kolejowego”
- „Popieram pomysł budowy nowych przystanków. To jedyny sposób zachęcenia mieszkańców do korzystania z kolei. W przypadku planowanych przystanków pomiędzy stacjami Wapienica i Jasienica chciałbym zaproponować inną lokalizację w okolicy ul. Dzwonkowej/Mazurskiej/Dziewanny zamiast proponowanej ul. Lipowej w Jaworzu. W ten sposób dostęp do przystanku będą mieli zarówno mieszkańcy Jaworza, jak i mieszkający po drugiej stronie torów mieszkańcy Wapienicy. Dodatkowo, w momencie planowanego przystanku Stare Bielsko, proponuję rozważyć likwidację przystanku BB Górne, a zamiast nowy przystanek, na wysokości ul. Listopadowej.”
- „Zdecydowanie podoba mi się koncepcja nowego przystanku w rejonie Osiedla Polskich Skrzydeł w Bielsku-Białej (lokalizacja nr 2, ale koniecznie byłoby zapewnienie dobrego dojścia do pobliskiej pętli autobusowej oraz osiedla). Uważam, że gdyby kolej miała stać się solidną alternatywą dla innych środków transportu na terenie Bielska-Białej to konieczne byłoby zapewnienie wysokiej częstotliwości kursowania pociągów (przynajmniej na odcinku Wapienica - BB Główna). W związku z tym widziałbym potrzebne

Wykonawcę. W ramach pierwszego etapu WSPP przeprowadzono następujące analizy:

- Wstępne analizy techniczne – badanie fizycznej możliwości wybudowania przystanku/stacji w danej lokalizacji – w tej kwestii ważnymi aspektami były: promienie łuku, pochylenie terenu, występowanie obiektów mogących utrudniać posadowienie peronu
- Przy analizie lokalizacji ważnym kryterium były również odległości międzyprzystankowe oraz ich liczba. Aspekt ten ma duży wpływ na późniejsze prowadzenie ruchu pociągów na linii;
- Analiza potencjału demograficznego – za pomocą algorytmu obliczeniowego Wykonawca oszacował liczbę osób zamieszkałych w odległości 500 m oraz 1000 m od danej lokalizacji. Estymacja ta pozwala na porównanie potencjału demograficznego kolejnych przystanków – zakładając, że osoby mieszkające w zasięgu dojścia pieszego do danego punktu obsługi podróży będą chętniej z niego korzystać. Badanie pozwoliło również na porównanie alternatywnych dla siebie propozycji pod względem dostępności dla mieszkańców;
- Przeanalizowano również dokumenty planistyczne

mijancki na wszystkich przystankach kolejowych, w celu umożliwienia kursowania pociągów w szczytach np. co 15-20 min, poza szczytem np. co 30 min. Warto byłoby się zastanowić także nad budową parkingu P+R tuż przy stacji w Wapienicy. Postawiłbym także na ścisłą integrację przystanku BB Zachód z przystankiem BB Północ, w celu ułatwienia przesiadki na pociąg np. w stronę Katowic dla osób, które dojeżdżały by w to miejsce ze strony Cieszyna.”

- „Proponuję lokalizację stacji Grodziec śląski między ul Lipową a Łaziańską przy ul. Ogrodowej. Ul. ta jest na równi z torami w środku aglomeracji miejscowości Świętoszówka i stanowi najkrótszą drogę do Łazów centrum”
- „Proponuję 3 punk relokacji przystanku Grodziec Śląski na wysokości przedłużenia ul ogrodowej w Świetoszówce. Jest to optymalne połączenie dwóch innych punktów relokacji. Ponadto jest tam dogodny teren do postawienia przystanku i infrastruktury z nim związanej. Najważniejsze zaś jest że tor idzie tam na Lini gruntu przez co jest dogodny dla osób niepełnosprawnych bez koniec ości budowania dróg dodatkowych pochylni. Zapewnienie dojścia do peronu od strony łąz pozwalało by na prostsze dojście do tej lokalizacji z centrum łąz. Poza tym mieszkańcy bier i Świętoszówki mają znacznie prostsze dojście do tej lokalizacji(najkrutsza droga z centrum). Przełoży się to na zwiększony ruch podróżnych.”
- „To są bardzo dobre propozycje, aczkolwiek dodatkowy przystanek na trasie Jaworze- Bielsko (rejon ul.Dębowej k. Kościoła ADS) byłby dobrym łącznikiem z tzw Cholewikiem i centrum Komunikacji Beskidzkiej (do Jaw Górnego i Nałęza, oraz spod Błatni do dworca PK BB)”
- „Bielsko-Biała Górne przystanek powinien być bliżej ul. Listopadowej”
- „Lepsza lokalizacja niż Grodziec ul. LIPOWA była by Świętoszówka ul . OGRODOWA”
- „Proponuję dodatkowy przystanek Świętoszówka ul. Ogrodowa. Uważam, że mieszkańcy ulic: Szkolna, Bielska, Łaziańska oraz część mieszkańców sołectwa Łazy będą mieli dogodniejszy dostęp do komunikacji kolejowej.”
- „Dodanie przystanku w Bielsku w pobliżu Tauronu, w pobliżu osiedle Sarni Stok, Komenda Policji Zus, oraz spore dzielnice mieszkaniowe”
- „Na mapie znajdują się błędy. Mały problem z zaznaczoną nieistniejącą Biedronką w Jaworzu (ul. Cieszyńska od strony południowej), ale stacja Skoczów Bajerki istnieje (jest to nowo wybudowany przystanek rok czy 2 temu)! Pytania są nieprecyzyjne. Jaki wniosek wyciągniecie z pytania 14. przy odpowiedzi "tak", a zazaczyłem taką dlatego, że może raz w roku z dziećmi pojedę na wycieczkę? Co do przystanków w Pogórze i Grodźcu to chyba nie mają sensu. Zbyt mała liczba zabudowań w pobliżu linii kolejowej. Wystarczy przystanek w Jasienicy koło ul. Strumieńskiej, a następny w Skoczowie. Szkoda, że na mapie nie ma zaznaczonych tras rowerowych, albo nawet należałoby coś dobudować, żeby przyciągnąć podróżnych z rowerami.”
- „Proszę rozważyć się lokalizacja przystanku pomiędzy grodźcem śląskim a pogórzem np na wysokości miejscowości Bielowicko. Lokalizacja ta umożliwi dostępność do połączeń kolejowych nie tylko ludności Bielowicka ale również Wieszcząt itd. jak również stworzy możliwość korzystanie z Jasienickiego Kurortu Zamkowego zlokalizowanego w Grodźcu turystom. Proponowane nowe

i strategiczne gmin, przez które przechodzi analizowany odcinek linii kolejowej nr 190;

- Wykonawca zbadał także występujące w pobliżu przystanków i stacji generatory ruchu (np. szkoły, zakłady pracy, urzędy itp.), które mogą mieć wpływ na wielkość ruchu osiąganą dla danego punktu obsługi podróżnych.

lokalizacje przystanków Grodziec Śląski i Pogórze w dużym stopniu ograniczą możliwość korzystania z transportu kolejowego ludność Bielowicka, Grodzieca, Wieszczęt. Dodatkowo proszę rozważyć czy proponowane nowe przystanki z jednej strony nie wydłużą czasu jazdy a z drugiej czy nie są w zbyt dużym zagęszczeniu.”

- „Propozycja relokacji przystanku Pogórze do ul. Dworcowej/Stary Młyn z punktu widzenia potencjalnego pasażera jest słuszna, tylko żeby się to nie odbyło kosztem likwidacji mijanki w Pogórze.”
- “Proszę o uwzględnienie dwóch postulatów: - wybudowanie nowego przystanku osobowego o roboczej nazwie „Bielsko-Biała Filarowa” między ul. Filarową i Słowackiego na wysokości Punktu Obsługi Klienta Tauron – doskonała lokalizacja pod względem wielu zakładów pracy i instytucji (Tauron, szkoła na Filarowej, ZUS, US, Policja) - zaplanowanie mijanki mniej więcej w połowie drogi między stacjami Bielsko-Biała Główna i Bielsko-Biała Wapienica dla zwiększenia przepustowości najbardziej newralgicznego odcinka trasy.”
- „Należy rozważyć lokalizację nowego przystanku na wysokości ul. Filarowej (obok Tauronu) zapewniającego dogodny dojazd do pobliskiego Zespołu Szkół przy ul. Filarowej. Do szkoły aktualnie dojeżdża spora grupa młodzieży autobusami prywatnego przewoźnika z Cieszyna, Skoczowa i Strumienia. Usytuowanie nowego przystanku wpłynęłoby na zachęcenie młodzieży na zmianę przyzwyczajęń, a tym samym potencjalne zwiększenie napelnienia w pociągach.”
- „brak lokalizacji przystanku ul. Filarowa Szkoła”
- „Budowa dodatkowego przystanku w okolicach ul. Filarowej (Bielsko-Biała Filarowa) w celu zapewnienia dogodnego dojazdu uczniom, pracownikom szkoły i zakładu energetycznego, a także innym osobom pracującym w pobliskich urządach.”
- “1. Przy projekcie odbudowy linii 190 należałoby uwzględnić aktualny projekt modernizacji linii 139 -> dużo potencjalnych podróżnych traktowałoby to jako linię kolejki miejskiej do centrum Bielska-Białej. Konieczne byłoby przy tym wybudowanie przystanku kolejowego BB Śródmieście/BB Teatr, między BB Główną a BB Lipnik, które obsługiwałoby ściśle centrum Bielska. 2. Obie lokalizacje przystanku Jaworze Dolne mają uzasadnienie w obliczu coraz gęściejszej zabudowy w okolicy. Proponowałbym aby uwzględnić docelowo oba warianty jako osobne przystanki - lokalizację I przesunąłbym jednak nieco na zachód, w kierunku ul. Dzwonkowej. 3. Stacja Jaworze Jasienica mogłaby być dogodnym węzłem przesiadkowym - obok niej przebiega kilkanaście podziemskich linii autobusowych które obsługują tę część powiatu Bielskiego. Autobusy mógłby zbierać pasażerów z okolic i dowozić ich do stacji węzłowej. 4. Stacja Grodziec Śląski powinna być typu Park and ride chociaż w podstawowym zakresie tj parking dla samochodów oraz przystanek autobusowy w pobliżu. 5. Może warto rozważyć jeszcze lokalizację przystanku w okolicach ul. Filarowej? 6. Proponowałbym uaktualnić nazwy stacji -> BB Aleksandrowice na BB os. Wojska Polskiego, BB Górne na BB Zachód, obecne BB Zachód na BB północ peron 2. przystanek BB Stare Bielsko powinien być mocno powiązany z okolicznymi przystankami, aby ułatwić podróżnym przesiadkę z i do autobusów, chociażby w kierunku stref przemysłowych. Kształt stacji powinien przypominać nieco BB Lipnik. Warto rozważyć, choć nie jest to projekt kolejowy, a drogowy, dodatkową drogę prowadzącą z os. Kopernika do

| | |
|---|--|
| <p>skrzyżowania ul. Sobieskiego z Al. Wł. Andersa, aby ułatwić dostęp do stacji dla komunikacji pieszej, samochodowej czy autobusowej.”</p> | |
| <ul style="list-style-type: none"> • “Parkingi przy przystankach kolejowych na minimum 50 aut” • „Proszę brać pod uwagę rowerzystów. Przykład Holandia, Szwecja, Dania gdzie spotkałem się z zadaszonymi parkingami rowerowymi, gdzie rowery mogłyby zostać zaparkowane na czas podróży pociągiem np. do pracy” • „rozbudowane parkingi samochodowe i rowerowe obok stacji” • „(...) Ponadto: parkingi samochodowe i ROWEROWE przy stacjach kolejowych! Może stacje ładowania samochodów elektrycznych bezpośrednio przy przystankach kolejowych? Może stacje rowerów miejskich? Należy także pamiętać o wygodnych dojściach dla pieszych z każdej strony, bez konieczności nadkładania pół kilometra. Dobrze pomyśleć także o drogach rowerowych, dla rowerzystów chcących zabrać rower do pociągu.” • „Proszę o wybudowanie w rejonie stacji kolejowych zadaszonych wiat ze stojakami na rowery (wzorem państw zachodnich)” | <p>Wykonawca w etapie 1 wskazał możliwe miejsca usytuowania parkingów typu P&R, a także miejsca pozostawienia rowerów w sąsiedztwie poszczególnych stacji/przystanków kolejowych.</p> |
| <ul style="list-style-type: none"> • “Należy zlikwidować niebezpieczne przejazdy kolejowe” • „Należy zmodernizować drogi, wybudować wiadukty, które przecinają tory ul. Ciżemki (Jadwigi), ulica Listopadowa” • „Prośba o informacje: 1. W jaki sposób zagospodarowane będą istniejące przejazdy i przejścia kolejowa na trasie planowanej rekonstrukcji (rejon Os. Polskich Skrzydeł)? Czy zostaną utrzymane, przebudowane, zlikwidowane? Pytam, ponieważ wiele osób posiada wykupioną służebność przechodu, przejazdu z działek zlokalizowanych na stoku Starego Bielska w kierunku os. Polskich Skrzydeł i systematycznie korzysta z lokalnych dróg komunikacyjnych biegnących dokładnie przez trasę kolei. Czy planowane jest poszerzenie/budowa nowego torowiska? Jaka jest planowana częstotliwość i godziny pracy kolei na omawianej trasie? Jaki rodzaj pociągów będzie kursował na omawianej linii?” • W jaki sposób zostaną zabezpieczone przejazdy niestrzeżone? W jaki sposób zostaną zabezpieczone lokale (mieszkalne, usługowe) przed hałasem? • „Jestem za utrzymaniem przejazdu drogowego między ul. Kadłubka a Szybowcowa” • „Brak dostosowanej infrastruktury oraz zabezpieczeń związanych z możliwością przejazdu pociągów. Mieszkańcy „oduczili” się ich kursowania, część przejazdów nie jest zabezpieczona rogatkami co może skutkować kolizją i stanowić zagrożenie. Droga ekspresowa znajdująca się w pobliżu dróg osiedlowych dla wielu kierowców jest miejscem to omijania korków, a co za tym idzie, przejazdy niezabezpieczone są używane z dużym natężeniem.” • „Bezpieczeństwo na przejazdach kolejowych !!!!!!!!!!!!!!!” • „Niektóre projekty przystanków jak np. ten w Jaworzu przy ul. Lipowej spowoduje zwiększony ruch na Warskiej ulicy Lipowej, której nie ma możliwości poszerzenia. Negatywnie wpłynie to na poruszanie się mieszkańców na tej ulicy.” • “Weźcie pod uwagę ruch w rejonie skrzyżowania ul. Cieszyńskiej ze Strumieńską i światła na skrzyżowaniu oraz przejazd który blokuje ruch na kilka minut. Kilkanaście lat temu jak tą linią działała to przy zamknięciu rogatki korkowało się całe skrzyżowanie. Była masakra. Teraz ruch jest jeszcze większy.” | <p>Wykonawca zakłada w ramach realizacji niniejszego Projektu zastosowanie przejazdów minimum kategorii C na wszystkich przejazdach występujących na odcinku Skoczów – Bielsko Biała. Zabezpieczone są one za pomocą samoczynnej sygnalizacji przejazdowej świetlnej oraz znaków drogowych G-3 lub G-4 (przejazd niestrzeżony jednotorowy lub przejazd niestrzeżony wielotorowy). W miejscach w których dotychczas były zlokalizowane przejazdy kat. B lub A, Wykonawca planuje zastosowanie tych kategorii.</p> |

| | |
|--|---|
| <ul style="list-style-type: none"> • “Proszę, wprowadzić do oferty możliwość transportu towarów, na tej trasie turystyczny ruch na rację bytu, na trasie Skoczów-Bielsko pociąg jest najwolniejszym środkiem transportu i niestety. Pozdrawiam” | <p>Program Kolej+ dotyczy ruchu pasażerskiego. Ruch towarowy jest poza zakresem Projektu.</p> |
| <ul style="list-style-type: none"> • “Przy relokacji przystanku w Pogórze należy zwrócić uwagę na zabezpieczenie i zachowanie ruin polskiego schronu bojowego z 1939 roku zlokalizowanego w sąsiedztwie planowanego przystanku: http://www.armiakrakow.fortyfikacje.pl/skoczow/sch_1_skocz.htm” | <p>Proponowana lokalizacja nie będzie kolidować z przedstawionymi pozostałościami schronu.</p> |
| <ul style="list-style-type: none"> • “Zmiana nazw przystanków, które nic nie mówią potencjalnym pasażerom w zakresie ich lokalizacji, a mianowicie: Bielsko-Biała Zachód - zmiana nazwy na Bielsko-Biała Sarni Stok, oraz Bielsko-Biała Górne - zmiana nazwy na Bielsko-Biała Wita Stwosza” • „Nie nazwałbym przystanku jako Skoczów Bariery drugi peron, lecz osobny przystanek, będzie to lepiej czytelne w rozkładach jazdy.” • „Rozważyłbym stworzenie kładki lub innego przejścia łączącego stacje Bielsko-Biała Północ (LK139) z Bielsko-Biała Zachód. Wówczas można by zmienić nazwę Bielsko-Biała Zachód na Bielsko-Biała Północ (peron 2), nazwa wydaje się bardziej adekwatna. Bardzo dobrym pomysłem jest stworzenie nowego przystanku przy os. Polskich Skrzydeł - jest to duży generator ruchu. Przystanek Bielsko-Biała Aleksandrowice powinien mieć zmienioną nazwę na Bielsko-Biała Os. Wojska Polskiego.” • „W przypadku zmiany lokalizacji przystanku kolejowego Grodziec Śląski powinno się zmienić nazwę na Świetoszówka z racji znajdowania się bliżej tej miejscowości . Proponuję także dodanie nowego przystanku kolejowego na wysokości skrzyżowania ul. Bielowniczej z ul. Centralną aby ułatwić dostęp do rozwijającego się Jasienickiego kurortu Zamkowego, a co za tym idzie zwiększenia atrakcyjności regionu. Proponuję nazwę: Grodziec Śląski Zamek” | <p>Zaproponowane w ramach Wstępnego Studium Planistyczno- Progностycznego nazwy przystanków nie są ostateczne. Na dalszych etapach realizacji Projektu będą one mogły być zmienione. Jednostki samorządów terytorialnych mogą ubiegać się o zmiany nazw stacji/przystanków, które będą adekwatne do nazw historycznych oraz używanych lokalnie (na co dzień przez mieszkańców). Wykonawca nazywając poszczególne lokalizację odnosił się do oficjalnych nazw (np. osiedli, ulic, rejonów itp.).</p> |
| <ul style="list-style-type: none"> • „Zamiast Lini kolejowej przekształcić w ścieżki rowerowe” • „Proszę nie uruchamiać linii. Strata pieniędzy ponieważ nikt nie będzie jej używać. Lepiej wybudować ścieżkę rowerowa na trasie kolejowej. Zdrowiej i będzie na pokolenia. Linię kolejową trzeba będzie zlikwidować po dwóch latach od uruchomienia...” • „Trasa rowerowa zamiast pociągów” • „więcej ścieżek rowerowych, a nie transportu z którego nikt nie ma zamiaru korzystać” • „zamiast pociągów powinno się zrobić na miejscu torów ścieżkę rowerową” • „Stworzenie ścieżki rowerowej Bielsko-Skoczow-Cieszyn. Bezpiecznej i atrakcyjnej turystycznie” • „Reanimowanie tego połączenia kolejowego to strata czasu i funduszy, lepiej postawić na rozbudowywanie ścieżek rowerowych, trasa rowerowa zamiast torów to było by coś ✓” • „Czy nie lepiej byłoby zrobić ścieżkę rowerowa do Cieszyna i okolic - wg mnie bardziej przydatne niż kolej !!??” • „Myślę, że większą wartość miałyby zastąpienie linii kolejowej bezpieczną bezkolizyjną drogą dla rowerów” • „Rezygnacja z projektu - realizacja w miejscu torów ścieżki rowerowej” • „Ścieżka rowerowa wzdłuż trasy kolejowej” • „Zamiast linii kolejowej lepiej zrobić ścieżkę rowerową” | <p>Projekt dotyczy rewitalizacji linii kolejowej, a więc w jego ramach nie może być zrealizowana budowa ścieżki rowerowej. Liczne opinie mieszkańców, które poruszały tę kwestię świadczą o dużej potrzebie zagęszczenia ścieżek rowerowych. Wykonawca w ramach Projektu zaproponował miejsca pozostawienia jednoślądów w przy stacjach/przystankach kolejowych.</p> |

| | |
|---|---|
| <ul style="list-style-type: none"> • „Proszę o budowę ścieżki rowerowej do Cieszyna zamiast kolei” • „Uważam, że na dzień dzisiejszy połączenie drogowe w kierunku Skoczowa i Cieszyna jest bardzo dobre, szybkie i komfortowe. Fundusze przeznaczone na rewitalizację linii powinny być raczej wykorzystane np na zbudowanie na nasypie kolejowym nowoczesnej ścieżki rowerowej połączonej np ze ścieżką dydaktyczną, punktami widokowymi, postojowymi, ławeczkami, przyrządami do ćwiczeń na powietrzu czy nawet wc. Mając na uwadze fakt, iż w Bielsku i okolicy nie ma wielu km ścieżek rowerowych zwłaszcza przeznaczonych na wycieczki rodzinne byłaby ona intensywnie wykorzystywana gdyż rowery w ostatnich latach stały się bardzo popularne. Ponadto jest to sport łatwo dostępny dający możliwość spędzania wolnego czasu dla całych rodzin z korzyścią dla zdrowia. Takie ścieżki powstały już w Polsce w innych miejscach, na terenach zupełnie niewielkich gmin (np. Ścieżka ze Swarzewa do Krokowej) gdzie są wykorzystywane nie tylko przez ich mieszkańców ale i turystów i niewątpliwie poszerzają ofertę atrakcji turystycznych w swoich regionach. Dodatkowym atutem takiej ścieżki jest jej przebieg - z daleka samochodów i ruchu kołowego.” • „Rewitalizacja linii kolejowej nie ma sensu w związku z koniecznością jej gruntownej przebudowy, dobrego skomunikowania komunikacją samochodową. Większa korzyść byłaby z przebudowy linii na ścieżkę rowerową.” | |
| <ul style="list-style-type: none"> • “Przywrócić połączenie do Cieszyna. Trzymam kciuki!” • „Rewitalizacja tej linii pozwoliłaby na komfortowy transport do i z Bielska Białej. Dalsze połączenie z Krakowem oraz na przykład Tatrami przez Żywiec byłoby dogodne. Zorganizowanie połączenia z Czeskim Cieszynem gdzie można swobodnie złapać pociąg do Pragi również wydaje się być interesujące. Może nawet utworzenie pociągów do Żiliny jak to kiedyś miało miejsce .” • „Proszę w uzasadnieniu rewitalizacji linii nr 190 jako argumentu używać również lepszego skomunikowania Bielska z CH Sarni Stok.” • „Oby ta linia została zrewitalizowana. Trzymam kciuki!” • „Życzę powodzenia w realizacji projektu” • „Bardzo dobry pomysł z rewitalizacją linii, która tak długo funkcjonowała . Szkoda, że ktoś wpadł na nieprzemysłany pomysł likwidacji linii - bo wiadomo dzisiaj nikt nie chce się zbytnio wysilić. Lepiej zamknąć jak naprawić” • “Mam nadzieję, że remont tej linii kolejowej Skoczów - Bielsko Biała został przeprowadzony jak najszybciej bo dzięki kolei można wogule wydostać się z Powiatu Cieszyńskiego i Gminy Skoczów dalej w Polskę przy odpowiedniej ofercie przewozowej.” • „Szczegółowość projektu nie pozwala w większym stopniu się o nim wypowiedzieć, mieszkańców który mieszkają przy linii bardziej obchodzi czy będzie zmieniana trasa czy będą zabierane działki pod inwestycję. Całość inwestycji jest bardzo potrzebna.” • “Można byłoby zrobić SKM, aby można było dogodnie jechać czy do Wisły czy do Cieszyna nie koniecznie samochodem :)” • “Wznowienie funkcjonowania linii 190 to zdecydowanie nowy impuls dotyczący ruchu turystycznego w ramach subregionu południowego WSL. Uruchomienie linii 190 na nowo to szansa na szybszy dojazd do poszczególnych gmin na trasie linii, przede wszystkim przez osoby poruszające się tylko transportem publicznym. Odtworzenie połączenia do Cieszyna to także możliwość zwiększenia kontaktów | <p>Po zakończeniu opracowania Wstępnego Studium Progностyczno Planistycznego Projekt weźmie udział w kolejnym etapie naboru do rządowego programu Kolej+. Na tym etapie wszystkie projekty biorące udział w konkursie zostaną ocenione i porównane. Najlepsze pod względem możliwych do uzyskania efektów projekty (wzrost liczby pasażerów w stosunku do kosztów) zostaną zrealizowane (przybliżony czas realizacji 2028 r.)</p> |

z Czechami, dlatego w po uruchomieniu konieczna jest koordynacja połączeń z pociągami z Czeskiego Cieszyna. Dodatkowo trzeba wspomnieć o możliwości uruchomienia wtedy wahadłowego połączenia np. szyno-busem wzdłuż całego B-B, co odciążałoby ruch samochodowy i umożliwiłoby szybki dojazd wewnątrz faktycznie istniejącej aglomeracji, jaka funkcjonalnie powstała wokół B-B.”

- “Bardzo gorąco popieram rewitalizację linii, mam nadzieję na dobre skomunikowanie z pociągami dalekobieżnymi oraz na powstanie infrastruktury park and ride”
- “Trzymam kciuki za wysoką jakość studium. Ta linia odrodzi się albo teraz, albo nigdy. Bardzo wielu mieszkańców na nią czeka.”
- “Mieszkam w Łazach - obecnie jeżdżę samochodem bo komunikacja publiczna jest delikatnie mówiąc niedostosowana - dojazd do Bielska w około 40 minut autobusem (samochodem 15-20 minut) oraz brak dojazdu dla ludzi pracujących typowo biurowo (8 do 16). Planowana linia kolejowa byłaby dobrym rozwiązaniem o ile powstanie przystanek na ulicy Łazińskiej lub Lipowej, oraz jeśli kursy będą regularne.”
- “Oby to powstało”
- “Uważam przedstawiony projekt za dobry i czekam na realizację.”
- “Warto uruchomić to połączenie z uwagi na dostęp do szkół”
- “Czekamy na ponowne uruchomienie tej linii od lat. Lepiej pociągiem niż samochodem”
- “Linia mogła by służyć również dla ruchu dalekobieżnego Wisła Warszawa etc . Owszem jest szybsza trasa przez Chybie Mnich ale omija ona ponad 300 000 aglomerację Bielską .”
- „Piękna trasa plenerowa, nigdy nie powinna ulec degradacji. Rewitalizacja potrzebna na już.”
- „Połączenie na linii 190 znacząco skróciłoby podróż z Bielska do Cieszyna, gdzie obecny czas przejazdu busami wynosi około 1h do czasami nawet 2h”
- „Uważam, że wznowienie ruchu pociągów po tej trasie to nie tylko udostępnienie mieszkańcom alternatywnego dla samochodu środka transportu, ale to również potencjalnie atrakcja turystyczna ze względu na ukształtowanie linii i jej przebieg przez teren atrakcyjny pod względem krajobrazu.”
- „1. Aby ta linia miała sens, pociąg musi kursować często. Tysiące ludzi mieszka w okolicach B-B i dojeżdża do pracy/szkoły. Niektóre pociągi (szynobusy) mogłyby kursować na odcinku B-B - Jasienica. 2. Linie między Groźcem i Pogórzem trzeba wyprostować, żeby dało się szybciej jechać. 3. Zróbcie porządne studium, żeby ten projekt miał szansę. Wiele osób Wam kibicuje i trzyma kciuki.”
- „Linia ta zdecydowanie ożywi region pod kątem turystycznym, zmniejszy zatłoczenie na drogach wynikające z ilości samochodów (w tygodniu przez osoby pracujące i uczniów posiadających swoje samochody, a w weekend przez turystów). Żeby pociąg był konkurencyjny z przepełnionymi autobusami i busami prędkość szlakowa musi wynosić minimum 60km/h. Można pomyśleć o tym aby na jednym bilecie miesięcznym jeździć pociągiem i mieć możliwość przesiadki na autobus. W Jaworzcu - Jasienicy można pomyśleć o stacji przesiadkowej, żeby autobusy np. "komunikacji beskidzkiej" nie musiały jechać do zatłoczonego Bielska. Dzięki temu osoby na tym samym bilecie przesiadają się z autobusu jeżdżącego po wsiach już do pociągu jadącego do centrum Bielska.”

| | |
|--|--|
| <ul style="list-style-type: none"> • „linia jest bardzo ważna, ludzie zaczęli by nią jeździć. komfort kolei porównując z busami jest o wiele lepszy” • „Dlaczego w tym kraju najpierw trzeba doprowadzić coś do ruiny by po po czasie stwierdzić, że zamiast na bieżąco dbać o stan infrastruktury lepiej wybudować infrastrukturę na nowo?” | |
| <ul style="list-style-type: none"> • „Czas przejazdu z Ustronia do Bielska na poziomie max 30-40 min.” • „Utworzyć SKM w obrębie miasta Bielsko Biała z innymi miejscowościami z wykorzystaniem infrastruktury PKP.” • „Pewna i częste kursy!!!!” • „Bielsko-Biała i okolice muszą być lepiej skomunikowane transportem publicznym dając w ten sposób wybór np. turystom, a nie ograniczając wielu tylko do podróży samochodem czy autobusem i ryzyka stania w korkach m.in. do miejscowości atrakcyjnych turystycznie” • „Połączenia pociągów muszą być dostosowane do godzin pracy dojazd przed godziną 6 rano przed 14 i 22 tak samo powrotne połączenia po 14,22,6.” • „Mieszkając w pobliżu linii 190 obserwowałem przez długie lata porażkę i upadek tej linii kolejowej, z której nikt nie korzystał (cała obsada pociągu to był maszynista, kierownik pociągu i rewizor plus kilku podróżnych i tak przez całe lata po upadku komunizmu, dlatego uważam, że jeśli ta linia kolejowa ma służyć społeczności lokalnej to kluczowe jest, aby pociąg kursował w trybie „szybkiego tramwaju miejskiego” to znaczy znacznie częstsze przystanki niż obecnie planowane (obecna proponowana ilość nie spowoduje, że lokalna społeczność będzie korzystała z pociągu) , znacznie częstsze kursy (tylko komunikacja z częstotliwością nie większą niż 15-20 minut ma szansę na powszechne użytkowanie przez lokalną społeczność, szybsze przemieszczanie niż kiedyś (szybkość powinna być jak metro w europejskich metropoliach - jeśli czas dojazdu do Bielska z Jasienicy będzie większy niż 20 minut nikt nie będzie z niego korzystał) oraz konkurencyjna cena w stosunku do komunikacji autobusowej/samochodowej (to był kolejny słaby punkt kolei funkcjonującej 20-30 lat temu (jeśli transport kolejowy tą linią nie będzie konkurencyjny cenowo nikt nie będzie z niej korzystał). Tak więc kluczowe jest pytanie dla kogo będzie ta linia - czy dla pojedynczych turystów, którzy będą od czasu do czasu tranzytem przemierzać ten szlak (nie wiem czy koszty rewitalizacji i późniejszego utrzymania z naszych podatków kiedykolwiek się zwróć) czy też ta linia ma służyć lokalnym społecznością na trasie tej linii i spowodować zmianę nawyków komunikacyjnych. Jeśli to drugie to bez uwzględnienia moich uwag przedsięwzięcie wg mnie nie ma szans powodzenia. Dodam, że tak sformułowana ankieta wg mnie praktycznie nie dotyka najważniejszych kwestii i stawia respondenta w zasadzie w roli potwierdzającego już przewidzianych rozwiązań. Uważam, że konsultacje społeczne powinny obejmować znacznie wcześniejszy etap (np gdzie powinny być zlokalizowane przystanki - w ankiecie już wszystko jest przewidziane i nikt nie pyta lokalnej społeczności czy zaproponowane rozwiązania w ogóle mają sens). Brakuje mi też analiz „business plan”, które pokazywałyby czy aspekty finansowe są w jakikolwiek sposób przeanalizowane - czy wiadomo np jaka ilość osób zadeklarowała korzystanie z linii poprzez deklarację wykupienia biletu miesięcznego lub jakiegokolwiek analizy tego typu normalnej w każdym przedsięwzięciu biznesowym - mam tylko nadzieję, że | <p>Kwestie częstotliwości kursów pociągów oraz prognoz ruchu będą dotyczyły etapu drugiego niniejszego Projektu. Dodatkowo Wykonawca informuje, iż organizatorem publicznego transportu zbiorowego jest urząd marszałkowski województwa śląskiego. W kwestii integracji transportu zbiorowego zarówno pod względem węzłów przesiadkowych jak i zintegrowanego systemu biletowego podmiotami decyzyjnymi będą w tym przypadku w szczególności miasto Bielsko Biała, MZK Bielsko-Biała, Komunikacja Beskidzka S.A., Koleje Śląskie S.A. oraz Koleje Małopolskie S.A.</p> <p>Wykonawca dla każdego przystanku/stacji wskazał możliwą do realizacji lokalizację przystanku P&R oraz miejsca pozostawienia rowerów.</p> |

nasza Gmina nie będzie dopłacała do tego przedsięwzięcia bez potwierdzenia, że mieszkańcy zadeklarowali korzystanie. Z drugiej strony jeśli ta linia ma tak czy inaczej powstać decyzją polityczną z funduszy zewnętrznych jako np linia strategiczna to pytanie po co w ogóle tego typu ankieta, skoro i tak decyzje zapadły.

Podsumowując, jeśli linia ma być rewitalizowana i utrzymywana z naszych pieniędzy (podatników) to konsultacje póki co są bardzo słabo przygotowane i nie wyjaśniają w zasadzie żadnych kluczowych kwestii (po co, dla kogo, w jaki sposób, jaki pomysł na funkcjonowanie i za czyje pieniądze). Uwagi, które piszę są podyktowane troską o dobro wspólne, które rozumiem jako dbałość o przemyślane wydawanie środków publicznych (podatników).

Nadmieniam, że na dzień dzisiejszy wielkie idee w praktyce sprowadzają się do zdewastowanych przejazdów kolejowych, na których codziennie niszczyliśmy zawieszania naszych samochodów więc być może tym najpierw powinni się zająć pomysłodawcy rewitalizacji. Pozdrowienia."

- „Powinien to być szynobus z przystankami przy każdym przejeździe kolejowym z mini parkingiem dla samochodów , i do tego musi często kursować”
- „Powinien jeździć szynobus, co godzinę z przystankami przy każdym przejeździe kolejowym z małą wiatą (jak MPK) z parkingiem na kilka aut i miejscem na pozostawienie rowerów (tam gdzie to możliwe a sa takie miejsca)najlepiej z monitoringiem. Dostępność do przystanków, możliwość przesiadki z własnego środka transportu oraz duża częstotliwość kursów przyczyni się do zwiększenia atrakcyjności tej lini kolejowej między BB a Cieszyнем. Pozdrawiam”
- „TAK - Zwiększenie częstotliwości kursów poranych i popołudniowych zgodnie z godzinami pracy. Ewentualnie dodanie składów ekspresowych bez przystanków pośrednich (np. tylko Skoczów i tylko Bielsko) jak to funkcjonuje w dużych miastach EU i USA.”
- „Na stacji Skoczów powinna być gwarancja skomunikowania z pociągami do Wisły, w Cieszynej z pociągami do Frydka Mistka i Zebrzydowic, a w Bielsku Białej z pociągami dalekobieżnymi i tymi do Katowic czy Zwardonia”
- „Linie nr 190 należy wydłużyć aż do Cieszyna”
- „Widziałbym to w formie szynobusa z możliwością mobilnego zakupu biletu”
- „Uważam że jeśli linia kolejowa nr 190 ma mieć sens pociągi powinny się po niej poruszać z prędkością min 70-80 km/h. Linia będzie bardziej atrakcyjna jeśli kosztem ograniczenia liczby przystanków uda się osiągnąć minimalny czas przejazdu, w związku z tym uważam że powinien przyspaść maks jeden przystanek na gminę tak aby rozkładowy czas przejazdu nie przekroczył 30 minut”
- „Witam. Dla mnie jako mieszkańca Bielska-Białej istotnym elementem przywrócenia linii 190 da godziny kursowania pociągów. Za dawnych czasów ta linia podróżowało dużo ludzi do pracy w Bielskim Fiacie dlatego gdyby była taka możliwość s chętnie podróżowałbym do pracy pociągiem bo sam pracuje w fiacie. I pociągi najlepiej żeby kursowały właśnie w godzinach jazdy np na 6 rano i powrotu po godzinie 14. Pozdrawiam”
- „Lekki tabor”
- „Ceny biletów muszą być konkurencyjne do cen busów międzymiastowych oraz MZK, tak samo kursy oszacowane tak, aby

| | |
|--|--|
| <p>uczniowie swobodnie mogli korzystać z tego typu środka komunikacji”</p> <ul style="list-style-type: none"> • „Szybsza realizacja rewitalizacji linii kolejowej” • „Marzy mi się stworzenie Szybkiej Koleji Miejskiej (SKM) na terenie Bielska-Białej, która obejmowałaby linie kolejowe nr 190,117 i 139. Jest to alternatywa dla miejskiego transportu publicznego oraz ważna część zrównoważonej polityki transportowej obejmującej również tworzenie centrów przesiadkowych typu Park&Ride na terenie miasta itp.” • „Powodzenie przedsięwzięcia uzależnione jest od częstotliwości rozkładu jazdy oraz odpowiednich połączeń przesiadkowych (np. w kierunku: Wisła/ Ustroń) - linia obsługiwana przez co najmniej 12 par połączeń.” • „Rewitalizacja powinna iść w kierunku czegoś w rodzaju metra, żeby można było przyjechać z kierunku Skoczowa do BB Zachód, przejść na BB północ i jechać w kierunku centrum, na północ lub iść do sklepów, i drugą stroną od Kęt w stronę Żywca lub Wapienicy. Ewentualnie częste kursy granicach BB i wydłużone do Skoczowa, Kęt, Czechowic, Żywca co godzinę.” • „Korzystałbym z połączenia gdyby 35 minut jechało się z Cieszyna, a nie ze Skoczowa. Ten czas jazdy jest za długi.” • „Zbyt długi czas jazdy.” | |
| <ul style="list-style-type: none"> • „Według mnie rewitalizacja wyżej wymienionej linii kolejowej jest pod względem ekonomicznym nieopłacalna, ponieważ ruch pasażerów będzie znikomy. Wnioskuje to po liczbie pasażerów, którzy obecnie podróżują autobusami na linii Skoczów-Bielsko. Z moich obserwacji wynika, że z roku na rok liczba pasażerów jest coraz to mniejsza. Świadczy o tym również mniejsza liczba kursujących autobusów/busów na ww. linii. Gęstsza sieć przystanków autobusowych, a co za tym idzie krótszy czas dojazdu do nich z pewnością przemawiają na korzyść transportu drogowego. Kolejnym argumentem na niekorzyść rewitalizacji ww. linii kolejowej jest negatywny wpływ na środowisko naturalne. Zaobserwowałem że przez te kilka lat nie kursowania pociągów wzdłuż linii kolejowej wyrosło dużo drzew i zarośli, w których zagnieździły się zwierzęta i ptaki m.in. zajęce, bażanty, kuropatwy oraz wiele innych gatunków ptaków. Ostatnim argumentem przeciwko rewitalizacji przedmiotowej linii kolejowej jest jej uciążliwość dla okolicznej ludności. Linia kolejowa przebiega w bezpośrednim sąsiedztwie gęstej i licznej zabudowy domów jednorodzinnych i wielorodzinnych. Drgania generowane przez przejeżdżające pociągi są przenoszone na konstrukcje budynków powodując ich powolną destrukcję; odczuwalne są przez mieszkańców w swoich domostwach. Hałas emitowany przez przejeżdżający pociąg będzie uporczywy, powodował rozdrażnienie, zmęczenie oraz zaburzał sen.” • „Uważam , że jest to niepotrzebna inwestycja. W dzisiejszych czasach coraz mniej osób podróżuje pociągami, tym bardziej w stronę Cieszyna gdzie mamy drogę dwupasmową oraz jest kilka linii autobusów.” • „Projekt odbudowy kolei jest nie trafiony. Spowoduje to kolejne korki i wydłużenie czasu dojazdu transportem drogowym. Ponad to osób chętnych do korzystania z linii kolejowej jest niewielka. Nakłady inwestycyjne ogromne, a nie będzie zamierzonego efektu. Pomyśl nie trafiony. Jestem na nie.” | <p>W ramach realizacji WSPP Wykonawca opracowuje następujące etapy:</p> <ul style="list-style-type: none"> • Pozyskanie danych i zdefiniowanie wariantów infrastruktury; • Prognozy ruchu dla wariantów infrastruktury; • Analiza ruchowo-eksploatacyjna dla wariantów infrastruktury; • Oszacowanie kosztów dla wariantów infrastruktury – wstępne RCO, wskazanie istotnych kwestii technicznych; • Wybór preferowanego wariantu; • Ocena wpływu Projektu na uzyskanie/usprawnienie połączenia Miasta z miastem wojewódzkim. <p>Dopiero po przeprowadzeniu całego procesu Wykonawca uzyska informacje dotyczące prognozowanych efektów realizacji inwestycji w stosunku</p> |

- „Odbudowa nie ma sensu. mało ludzi będzie podróżowało koleją. Dodatkowo w Jasienicy na odcinku Strumieńksa-Droga Ekspresowa powstaną jeszcze większe korki niż są do tej pory co przeniesie się na obciążenie mieszkańców!”
- „Nie wystarczająca ilość informacji dla mieszkańców”
- „Linia kolejowa została zamknięta, bo nikt tymi pociągami nie jeździł. Pomysł reaktywacji jest kompletnie bez sensu, jest XXI wiek i ludzie jeżdżą samochodami. Można też za 8 zł przejechać z Cieszyna do Bielska autobusem.”
- „Byłam świadkiem tzw. „śmierci naturalnej” tego połączenia. Mimo niewielu kursów, linia ta nie cieszyła się wielkim powodzeniem przede wszystkim ze względu na długi czas jazdy i brak infrastruktury przystanków położonych w niebezpiecznym otoczeniu. Wieczorami można się było doliczyć między 0 a 2 pasażerów. Patrząc na stan tej linii dzisiaj, to nie będzie rewitalizacja tylko nowa inwestycja w coś co dalej jedzie 30 km /h. Żyjemy w 21 wieku i potrzebujemy kolei o wysokich prędkościach a nie skansen kolejowy lub kolejkę po parku rozrywki. Pytanie do wszystkich: jeżeli przed 10 lat nikt nie chciał używać tej linii, dla kogo ją chcemy teraz zbudować. My społeczeństwo mamy dobre stosunki ze Śląskiem Cieszyński, prosimy tylko polityków żeby ich nie zniszczyli.”
- „Inwestycja absolutnie zbędna, tak jak była, tak i będzie, nie jest na miarę potrzeb ani regionu, ani ludzi gdyż rosnąca ilość i jakość zdalnej pracy, zakupów w sieci, spadek zapotrzebowania na dojazdy w epoce Internetu i e-państwa będą zapotrzebowanie na takie połączenia systematycznie zmniejszać.”
- "Nie ma jakiegokolwiek podstawy ekonomicznej do wznowienia całej linii. Dostępność drogowa do Skoczowa i Cieszyna jest szybszy od proponowanego połączenia kolejowego”
- „Absolutnie się nie zgadzam na budowę przystanku w rejonie ul Kadłubka a Szybowcowa. Pociąg jest nie opłacalny, zrobiona jest ul Cieszyńska tanszy środek to busy. Pociągiem jak pamiętam podróżowało parę osób a to dla PKP nie opłacalne lepiej było zapłacić im za TAXI.”
- „Nie chcę by tu jeździł pociąg, od kiedy nie jeździ jest cisza i spokój.”
- „Moim zdaniem nie opłacalna inwestycja, powstały drogi szybkiego ruchu, z tego co obserwuje przejeżdżające pociągi to jedzą one prawie puste”
- „Szkoda kasy na odbudowę są ważniejsze inwestycje”
- „Kolej nie powinna przebiegać w bezpośrednim sąsiedztwie domów jednorodzinnych!”
- „Nie potrzebne wydawanie pieniędzy”
- „Zainwestujcie w obecne linie, usprawnijcie transport miejski, a nie wydawajcie milionów na linie, która będzie wykorzystywana weekendowo.”
- „Inwestujcie w drogi i komunikację miejską, która jest beznadziejna, a nie myślcie o linii bez której każdy żyje od lat”
- „linia bez sensu. po modernizacji cieszyńskiej”
- „ANKIETA JEST TENDENCYJNA I SŁUŻY POTWIERDZENIU TEZY POSTAWIONEJ PRZEZ NIEMAJĄCYCH POJĘCIA O ORGANIZACJI PRZEWOZÓW KOLEJOWYCH ORAZ KOSZTACH UTRZYMANIA LINII.”

do poniesionych kosztów. Ten sam wskaźnik będzie też priorytetowy dla drugiego etapu naboru do programu Kolej.

Warto również zwrócić uwagę, że ewentualne uruchomienie przewozów na linii kolejowej nr 190 na odcinku Skoczów Bielsko Biała nie będzie tożsame z tym prowadzonym jeszcze w czasach działania linii. W Projekcie zaproponowano m. in. inną liczbę i lokalizację przystanków/stacji kolejowych. Zmiennie ulegnie też proponowana oferta przewozowa (Etap 2, Etap 3).

| | |
|---|---|
| <ul style="list-style-type: none"> • „Koszt przedsięwzięcia zbyt wysoki w stosunku do lokalnych korzyści, duża uciążliwość dla mieszkańców i istniejących już budynków mieszkalnych” • „Zupełnie nie potrzebna inwestycja. Pociągi przez wiele lat jeździły puste. Nie oczekuje rewitalizacji tej linii.” • „Inwestycja nie potrzebna mieszkańcom Bielsko-Białej. W tym miejscu lepsza byłaby ścieżka rowerowa.” • „Kolej jest zbyt drogim środkiem transportu, ponadto czas przejazdu byłby dłuższy niż autobusu” • „W ogóle nie powinno się brać pod uwagę takiej inwestycji.” • „Uważam że linia kolejowa 190 na odcinku Cieszyn- Skoczów- Bielsko-Biała jest niepotrzebną inwestycją ponieważ gdy pociąg kursował nie było pasażerów (pociąg był zazwyczaj pusty bądź z paroma osobami, większa część osób podróżuje samochodem lub korzysta z usług przewoźników. Koszty są bardzo wysokie, które się nie zwróca.” | |
| <ul style="list-style-type: none"> • „Postuluje się pozostawienie przynajmniej 2 mijanek na tym odcinku z uwagi na zainteresowanie przewoźnika dalekobieżnego uruchamianiem grup wagonów do Wisły ze swoich pociągów dalekobieżnych kończących obecnie bieg w Bielsku-Białej Gł.” • „Zbyt mało danych, zwłaszcza brak info o mijankach, standardzie obsługi podróżnych na przystankach, co z dworcami dotychczasowymi, jeśli powstaną przystanki, stacyjki w innych lokalizacjach, jaka częstotliwość kursowania będzie pociągów (ile par w dobie?) jaki czas przejazdu itd? Co z przejazdem pociągów np. kategorii IC po linii? Bez mijanek przepustowość linii będzie niska.” • „Obecna stacja Jaworze Jasienica powinna zostać zamieniona na przystanek osobowy, z jednoczesnym pozostawieniem stacji Pogórze w funkcji wyłącznie technicznej (bez peronu), stacja buforowa przed węzłową stacją Skoczów. Peron w Pogórze powinien zostać przeniesiony bliżej siedzib ludzkich. Od stacji Jaworze Jasienica do B.B. Wapiennica jest raptem 3 km, w dodatku linia kolejowa ma korzystną geometrię, co powinno pozwolić na uzyskanie szybkości do 120 km/h. Czas przejazdu wyniesie 3-4 min, nawet z pośrednim przystankiem. Lepiej pozostawić stację w Pogórze. Zwracam uwagę, że szlaki krytyczne to Pogórze - Jasienica i Wapiennica - B.B. Główna, z uwagi na niższe możliwe szybkości rzędu 60-80 km/h i dłuższy czas jazdy. Rozmieszczenie mijanek powinno zostać potwierdzone poprzez odpowiednie zamodelowanie ruchu na linii z uwzględnieniem czasu przejazdu po odcinkach krytycznych.” • „Zasadniczo, liczba i długość torów, a także długość peronów i liczba krawędzi peronowych po odbudowie, nie powinna być mniejsza niż przed zamknięciem. Linia powinna pozwalać na przejazd pociągów o długości 740 m. Przynajmniej część torów stacyjnych, innych niż główne zasadnicze powinny pozwalać na postój takich pociągów.” • “Apeluję do osób odpowiedzialnych za przygotowywanie projektu o ograniczenie liczby przystanków planowanych do uruchomienia po przywróceniu ruchu kolejowego. Mamy w tym obszarze do czynienia z linią jednotorową, w związku z czym budowa kolejnych przystanków osobowych może doprowadzić do poważnych problemów z trasowaniem pociągów pasażerskich oraz ograniczenia jej potencjału przewozowego. Wzrost potencjalnego czasu przejazdu, redukcja prędkości handlowej, ciągły rozruch oraz | <p>Zakłada się pozostawienie stacji w dotychczasowych lokalizacjach. Szczegółowe analizy techniczne dotyczące lokalizacji stacji i mijanek zostaną wykonane w toku prac analitycznych (Etap 3).</p> |

| | |
|---|--|
| <p>hamowanie, znacząco obniżają opłacalność transportu kolejowego oraz jego konkurencyjność wobec transportu indywidualnego oraz transportu autobusowego. Nie ukrywam, że czas przejazdu 35 minut ze Skoczowa do Bielska-Białej jest bardzo długi i przy konkurencyjnej ofercie ze strony autobusów, może nie być wystarczający by przekonać odpowiednią liczbę osób do skorzystania z usług kolei.”</p> | |
| <ul style="list-style-type: none"> • „Zdecydowanie wnoszę o rewitalizację stacji dworca Pogórze, obecnie poprzez brak użytkowania obiekt ulega zniszczeniu” • „Moim zdaniem warto wykorzystać istniejąca infrastrukturę budynków kolejowych a nie budować nowe dworce obok istniejących jak np. W skoczowie, gdzie nowy budynek nie pasuje zupełnie do istniejącej bryły zabytkowego dworca. W Cieszynie poradzono sobie z tym architektonicznie w doskonały sposób- zostawiono bryłę zewnętrzną zabytkowego dworca z całkowitą zmianą wnętrza. Uważam że mamy na trasie Skoczów - Bielsko kilka naprawdę ładnych, zabytkowych dworców i dla mnie niedopuszczalne jest ze strony architektonicznej ich nie wykorzystywać. Proponuję też połączenie funkcji dworca w zabytkowych budynkach z innymi funkcjami - galeriami sztuki, kawiarniami czy sklepami. Wydaje mi się że czasy budynków jednofunkcyjnych już powoli mijają. Dziękuję” • „Renowacja dworców kolejowych- Wapienica i Skoczów główny” | <p>Infrastruktura dworcowa podlega zarządzaniu PKP S.A. Ewentualne remonty budynków w dworcowych znajdują się poza zakresem programu Kolej+.</p> |
| <ul style="list-style-type: none"> • „Jako założyciel grupy Czechowiczanie Dla Przyrody postuluję w imieniu grupy o to aby: 1. ograniczyć wycinkę drzew do minimum - przykład kilkudziesięciu drzew rosnących przy linii kolejowej nr 93 i dwóch stawów o łącznej powierzchni 4 000m² znajdujące się na odcinku pomiędzy DK1 i ul. Ochodzą, które zostały ocalone przez mieszkańców świadczy o tym, że jest to możliwe - mimo, że w czasie prac były przewidziane do wycięcia. Wystarczy nie wycinać wszystkiego jak leci należy zastosować Art. 57a ustawy o transporcie kolejowym, 2. za wyciętą roślinność, której usunięcie będzie konieczne do przeprowadzenia prac posadzić drzewa i krzewy, tak aby mogły rosnąć nie powodując zagrożenia bezpieczeństwa ruchu kolejowego ani zakłócać działania urządzeń służących do prowadzenia tego ruchu. Teren bez zieleni powoduje m.in. możliwość tworzenia się tunelów aerodynamicznych, które sprzyjają powstawaniu zawirowań powietrza skutkujących nawet przewróceniem drzew czy wywiewaniem materiałów sypkich z wagonów. Brak drzew i krzewów może negatywnie oddziaływać na infrastrukturę kolejową (wysoka temperatura, oszronienie) oraz środowisko (hałas, zapylenie). Położona w sąsiedztwie torów kolejowych zieleń ma łagodzić te niekorzystne oddziaływania, 3. uporać się z rdestowcami (roślinami obcymi i inwazyjnymi) porastającymi tereny, na których ma się odbyć przedmiotowa inwestycja (niestety w czasie trwania obecnych prac na linii nr 93 wykonawca nie był zobowiązany do ich usunięcia), 4. wykonanie przejść dla zwierząt w miejscach ich szlaków migracyjnych uwzględniając duże i małe ssaki, płazy i gady, 5. utworzenie siedlisk zastępczych dla płazów za te, które zostaną zniszczone w czasie trwania prac (w czasie trwania prac przy linii nr 93 zapomniano o tym i chciano zasypać nadmiarem ziemi z wykopów dwa stawy przy ul. Wierzbowej, które są siedliskiem zwierząt chronionych), 6. ekrany akustyczne obsadzić roślinami pnącymi w celu zakrycia konstrukcji ekranów, a tym samym poprawić ich odbiór wizualny, 7. po skończonej inwestycji nie obsiewanie mieszańką traw terenów, | <p>Wskazane szczegółowe zagadnienia powinny być przedmiotem analiz na etapie pozyskiwania decyzji administracyjnych, w tym decyzji o środowiskowych uwarunkowaniach. W ramach uzyskiwania ww. decyzji administracyjnych zostaną wskazane ewentualne środki dotyczące wycinki drzew i ewentualnych nasadzeń.</p> <p>W ramach WSSP jest przewidziana jedynie zgrubna, wstępna analiza środowiskowa stanu istniejącego bez wchodzenia w szczegóły dotyczące rozwiązań w ramach prowadzenia samej inwestycji w tym zakresie.</p> |

| | |
|--|---|
| <p>na których prowadzona będzie przedmiotowa inwestycja - zostawić teren do naturalnego pokrycia się gatunkami z banku nasion znajdującego się w glebie. Proszę informację zwrotną na mail: m.siemaszko@onet.eu, które z zaproponowanych postulatów zostały uwzględnione.”</p> | |
| <ul style="list-style-type: none"> „Mam pytanie dotyczące załączonej do prezentacji mapki. Powyżej niej jest tekst: Na mapie poniżej przedstawiono istniejące stacje i przystanki kolejowe, a także propozycje dla punktów obsługi podróźnych (relokacje oraz nowe lokalizacje)..” Na tej mapce zaznaczone są niektóre działki na kolor czerwony. Czy mogę prosić o wyjaśnienie co oznacza to wyróżnienie tych działek?” | <p>Kolorem czerwonym zaznaczono działki dla których wydano zezwolenie na budowę. Informacja ta zawarta jest w legendzie załączonej do mapy. Po kliknięciu na działkę pojawiają się informacje dotyczące rodzaju budowy oraz daty wydania zezwolenia.</p> |
| <ul style="list-style-type: none"> „Czy są przewidziane odszkodowania czy nawet wykupy nieruchomości które to są wybudowane przy samej linii? Mój budynek jest 17m od pierwszej szyny, a granica działki 5m i nie wyobrażam sobie nocnych kursów cargo czy też trąbienia lub piszczącego hamowania 17m od mojego okna, dodam że miasto dało pozwolenie na budowę mojego domu z uwzględnieniem że linia jest nieczynna.” Moja nieruchomość znajduję się w bezpośredniej granicy torów kolejkowych, gdy kupowałem dom kilka lat temu nie było planowane wznowienie ruchu pociągu dlatego zdecydowałem się na zakup. Wznowienie działania kolejny na tym odcinku w rażący sposób przyczyniło by się do pogorszenia komfortu mieszkalnego mojego jak i wielu innych osób zamieszkujących nieopodal torów. Ponadto uważam, że Bielsko ma na tyle rozwinięta sieć obwodnic, że połączenie po pociągowe do Skoczowa jest zbędne.” „Uważam, że proponowanie nowej lokalizacji stacji kolejowej B-B (os.Polskich Skrzydeł przy ul.Kadłubka) jest dużym nieporozumieniem, gdyż w odległości dosłownie kilkunastu metrów znajdują się domy jednorodzinne !!!!” „Proszę o rezygnację z projektu, kolej przechodziłaby przez tereny mieszkaniowe, będzie z niej korzystała niewielka ilość osób, a w razie wykonania w miejscu kolei deptaka stanie się to lubiany i uczęszczany teren rekreacyjny” „Mój wniosek to by nie przywracać tej trasy kolejowej że względu bezpieczeństwa moich dzieci i zakłócenia spokoju który sobie bardzo cenie” | <p>Wskazane zagadnienia powinny być przedmiotem analiz na etapie pozyskiwania decyzji administracyjnych, w tym decyzji o środowiskowych uwarunkowaniach. W ramach uzyskiwania ww. decyzji administracyjnych zostaną wskazane ewentualne środki ochrony akustycznej lub inne w celu zniwelowania niekorzystnego wpływu inwestycji na środowisko w tym mieszkańców.</p> |
| <ul style="list-style-type: none"> „Stacja BB Stare Bielsko powinna byc po drugies stronie ulicy i trzeba pomyslec o moście dla pieszych aktualne przejście dla pieszych nie jest odpowiednie ,dla tego typu drogi,” | <p>Zagadnienia przejść przez jezdnie (jedno jak i dwupoziomowe) leżą w gestii jednostek samorządu terytorialnego – w tym przypadku Miasta Bielsko-Biała.</p> |
| <ul style="list-style-type: none"> „Brak informacji na temat częstotliwości przejazdów” | <p>Kwestie częstotliwości kursowania pociągów zależne są od decyzji organizatora transportu publicznego. Analiza</p> |

| | |
|--|---|
| | ww. kwestii przeprowadzona będzie na dalszych etapach WSPP. |
|--|---|

Zródło: Opracowanie własne Wykonawcy

Załączniki:

- Notatki z przeprowadzonych spotkań konsultacyjnych wraz z listami obecności
- Wyniki ankiet w arkuszu excel