

- ดำเนินการตามเสนอ ร้อง ผบ.ตร.(ปป)

พล.ต.อ.



(สุวัฒน์ แจ้งยอดสุข)

ผบ.ตร.

๒๖ ก.ค.๖๕

๒.๔ ตามข้อ ๒.๓.๒ ๑) ผอ. มีหนังสือ ด่วนที่สุด ที่ ๐๐๐๗.๒๒/๑๑๔๓ ลง ๙ ก.ค.๖๔ ให้ บช.น. และ ภ.๑ - ๙ ตรวจสอบข้อมูลสถานภาพกำลังพลระดับ รอง สว. - ผบ.หมู่ ทำหน้าที่ป้องกันปราบปรามที่ได้รับมอบหมายให้ปฏิบัติหน้าที่จริงในหน้าที่สายตรวจจักรยานยนต์ สายตรวจรถยนต์ สายตรวจเดินเท้า และสายตรวจประจำตู้ยาม จำนวน ๑๗๓ สถานีนำร่อง ซึ่งหน่วยดังกล่าว ได้ส่งข้อมูลให้ ผอ. แล้ว มีจำนวนทั้งสิ้น ๙,๐๑๒ นาย (เอกสาร ๕)

๒.๕ ผอ. มีหนังสือ ด่วนที่สุด ที่ ๐๐๐๗.๒๒/๑๑๗๓ ลง ๑๖ ก.ค.๖๔ เรียน ผบก.อต. ขอทราบข้อมูลอัตรากำลังพลระดับ รอง ผกก.(ป) และ สวป. ของหน่วยทั้ง ๑๗๓ สถานีนำร่อง ตามข้อ ๒.๔ ซึ่ง อต. ส่งข้อมูลให้ ผอ. แล้ว มีจำนวนทั้งสิ้น ๕๒๒ นาย (เอกสาร ๖)

๓. ข้อพิจารณา

เพื่อให้การพัฒนาเครื่องแบบสำหรับการปฏิบัติงานของเจ้าหน้าที่ตำรวจสายงานป้องกันปราบปราม เป็นไปด้วยความเรียบร้อย ตามเจตนารมณ์ของ ผบ.ตร. จึงเห็นควรดำเนินการ ดังนี้

๓.๑ อนุมัติให้ บช.น. และ ภ.๑ - ๙ เป็นสถานีตำรวจนำร่อง รวมทั้งสิ้น ๑๗๓ สถานี ประกอบด้วย สน.ในสังกัด บช.น. จำนวน ๘๘ สถานี และ สภ.เมืองทุกแห่ง จำนวน ๗๖ สถานี รวมถึงสถานีอื่นที่ ภ.๑ - ๙ คัดเลือก บช.ล.๑ ๑ สถานี รวม ๙ สถานี มีกำลังพลสายงานป้องกันปราบปรามที่ได้รับมอบหมายให้ปฏิบัติหน้าที่จริง ในหน้าที่สายตรวจจักรยานยนต์ สายตรวจรถยนต์ สายตรวจเดินเท้า และสายตรวจประจำตู้ยาม (ข้อมูล ณ วันที่ ๑๔ ก.ค.๖๔) ระดับ รอง สว. - ผบ.หมู่ จำนวน ๙,๐๑๒ นาย และระดับ รอง ผกก.(ป) - สวป. จำนวน ๕๒๒ นาย รวมทั้งสิ้น ๙,๕๓๔ นาย นำเครื่องแบบฯ มาใช้ในการปฏิบัติหน้าที่

๓.๒ แจ้ง สยศ.ตร., กมค., สกบ., สปป., สท., โฆษก ตร, บช.น. และ ภ.๑ - ๙ ดำเนินการตาม ข้อ ๒.๓.๒

๔. ข้อเสนอ

เพื่อโปรดทราบตามข้อ ๒ และเห็นควรอนุมัติให้ดำเนินการตามข้อ ๓ หรือเห็นควรประการใดขอได้โปรดสั่งการ

จึงเรียนมาเพื่อโปรดพิจารณา

พ.ต.อ.

(จีระเดช ชมบุญ)

รอง ผบก.๗ พรท.ผบก.ผอ./คณะทำงานและเลขานุการ
คณะทำงานนโยบายการพัฒนางานป้องกันปราบปราม

เรียน ผบ.ตร.(ผ่าน รอง ผบ.ตร.(ปป))

เพื่อโปรดทราบตามข้อ ๒ และเห็นควรอนุมัติตามเสนอข้อ ๓ หรือเห็นควรประการใดขอได้โปรดสั่งการ

จึงเรียนมาเพื่อโปรดพิจารณา

พล.ต.ท.



(รอย อิงคไพโรจน์)

ผู้ช่วย ผบ.ตร.(ปป ๕)/หัวหน้าคณะทำงาน
นโยบายการพัฒนางานป้องกันปราบปราม



ก.ค.๖๔

เรียน ผบ.ตร.

- เพื่อโปรดทราบ ตามข้อ ๒

- เห็นควรอนุมัติตามเสนอ ผู้ช่วย ผบ.ตร.(ปป ๕)/

หัวหน้าคณะทำงานฯ

เพื่อโปรดพิจารณา

พล.ต.อ.



(มนู เมฆหมอก)

รอง ผบ.ตร.(ปป)



ก.ค.๖๔

สง.ผบ.ตร.
เลขที่รับ
วันที่ ๒๐ ก.ค. ๒๕๖๔
เวลา ๑๓.๓๕ น.

๒.๓ เรื่องที่ประชุมได้พิจารณา โดยมีความเห็นและมติที่ประชุม สรุปดังนี้

๒.๓.๑ ผอ. ได้เสนอให้ที่ประชุมคัดเลือกสถานีตำรวจนำร่องการใช้เครื่องแบบฯ ใหม่ ในการปฏิบัติงานของเจ้าหน้าที่ตำรวจสายงานป้องกันปราบปรามในสังกัด บข.น. จำนวน ๘๘ สถานี และ สภ.เมือง ทุกแห่งในสังกัด ก.๑ - ๙ จำนวน ๗๖ สถานี และให้ ก.๑ - ๙ คัดเลือกสถานีตำรวจภูธรขนาดใหญ่ หรือ เป็นแหล่งท่องเที่ยว บข.ละ ๑ สถานี จำนวน ๙ สถานี รวมทั้งสิ้น ๑๗๓ สถานี จัดสรรให้ผู้ปฏิบัติงานระดับ รอง สว. - ผบ.หมู่ โดยให้พิจารณาจากผู้ที่ได้รับมอบหมายให้ปฏิบัติหน้าที่จริงในหน้าที่สายตรวจจักรยานยนต์ สายตรวจจรดยนต์ สายตรวจเดินเท้า และสายตรวจประจำตู้ยาม ซึ่งที่ประชุมมีความเห็นจัดสรรให้กับระดับ รอง สว.- ผบ.หมู่ก่อน หากมีงบประมาณเพียงพอ จะจัดสรรให้กับระดับรอง ผกก.(ป) - สวป. ต่อไป มติที่ประชุม เห็นชอบให้ดำเนินการตามที่ ผอ.เสนอ

๒.๓.๒ การกำหนดความรับผิดชอบให้หน่วยและคณะทำงานฯ ดำเนินการ เพื่อให้ เป็นไปตามนโยบาย ผบ.ตร. (เอกสาร ๔)

๑) สยศ.ตร. ดำเนินการสำรวจกำลังพลที่ปฏิบัติงานสายงานป้องกันปราบปราม ตามข้อ ๒.๓.๑ เสนอ ตร. เพื่ออนุมัติเป็นสถานีตำรวจนำร่องในการใช้เครื่องแบบฯ ใหม่ในการปฏิบัติงานของ เจ้าหน้าที่ตำรวจสายงานป้องกันปราบปราม ภายในวันที่ ๑๖ ก.ค.๖๔ รวมทั้งทำหน้าที่ประสานงาน ติดตาม ความก้าวหน้าของทุกฝ่าย เพื่อนำเรียนประธานและแจ้งที่ประชุมทราบ

๒) กมค. จัดทำคำสั่งกำหนดใช้เครื่องแบบในการปฏิบัติงานของเจ้าหน้าที่ ตำรวจสายงานป้องกันปราบปราม และดำเนินการเสนอ ตร. อนุมัติภายใน ๓๐ ก.ค.๖๔

๓) สกบ. ให้ดำเนินการ ๓ เรื่อง ดังนี้

(๑) ทำความตกลงกับกรมบัญชีกลางเพื่อขออนุมัติงบประมาณสำหรับ เป็นค่าเครื่องแบบฯ ทั้งนี้ให้ พิจารณาจำนวนข้าราชการตำรวจสายป้องกันปราบปราม ,จำนวนเนื้อผ้า และราคาตัดชุด ให้แล้วเสร็จภายใน ๑๐ ส.ค.๖๔

(๒) ดำเนินการจัดซื้อผ้าเพื่อตัดเครื่องแบบฯ เพื่อควบคุมเนื้อผ้า และสีผ้า ให้แล้วเสร็จภายใน ๓๐ ส.ค.๖๔

(๓) ทำการตรวจรับผ้าที่ สกบ. และให้คู่สัญญาจัดส่งไปยัง บข. ต่าง ๆ ของ ๑๗๓ สถานีตำรวจนำร่อง ภายใน ๒๐ ก.ย.๖๔ กำหนดให้ตัดเย็บรวมทั้งการปรับแก้ต่าง ๆ ให้แล้วเสร็จ ภายใน ๑ เดือนหลังจากส่งมอบผ้า

๔) สงป. ได้รายงานในที่ประชุมว่า มีงบประมาณจากงบเหลือจ่ายของ ตร. เพียงพอที่จะสนับสนุน โดยเมื่อ ตร. ได้อนุมัติ จะดำเนินการโอนจัดสรรเงินค่าจัดซื้อผ้าให้ สกบ. (ค่าผ้าภาพรวม ทั้งหมด) และโอนจัดสรรเงินค่าตัดเครื่องแบบให้หน่วยโดยตรง (บก.) ให้แล้วเสร็จภายใน ๑๓ ส.ค.๖๔

๕) บข.น. และ ก.๑ - ๙ (สถานีตำรวจนำร่อง) ดำเนินการตัดเครื่องแบบให้แล้ว เสร็จภายใน ๑๐ ต.ค.๖๔ การรับมอบชุดและแก้ชุดให้แล้วเสร็จภายใน ๒๐ ต.ค.๖๔ ทั้งนี้ให้พร้อมใส่ชุด เครื่องแบบฯ ภายใน ๓๑ ต.ค.๖๔

๖) สท.และโฆษก ตร. ดำเนินการประชาสัมพันธ์ให้ประชาชน และ สื่อมวลชนทราบ

การกำหนดความรับผิดชอบให้หน่วย ตามข้อ ๒.๓.๒ มติที่ประชุมเห็นชอบ ให้ดำเนินการตามที่เสนอ



ด่วนที่สุด

บันทึกข้อความ

ส่งผู้ช่วย ผบ.ตร.(สส ๔) (ปป) ... เลขที่ ๒๒๘๘ วันที่ ๑๖ ก.ค. ๒๕๖๔ เวลา ๑๕:๐๐ น.

ส่วนราชการ ผอ.

โทร. ๐ ๒๒๐๕ ๓๑๗๘ โทรสาร ๐ ๒๒๕๒ ๗๔๔๔

ที่ ๐๐๐๗.๒๒/ ๑๖๗๔

วันที่ ๑๖ กรกฎาคม ๒๕๖๔

เรื่อง รายงานผลการประชุมเตรียมความพร้อมเรื่องเครื่องแบบสำหรับการปฏิบัติราชการของข้าราชการตำรวจ สายงานป้องกันปราบปราม สำนักงานตำรวจแห่งชาติ ครั้งที่ ๑/๒๕๖๔

เรียน ผบ.ตร. (ผ่าน ผู้ช่วย ผบ.ตร.(ปป ๕))

ส่ง รอง ผบ.ตร.(ปป) เลขที่ ๑๐๕๕ วันที่ ๑๕ ก.ค. ๒๕๖๔ เวลา ๐๙:๐๖ น.

๑. เรื่องเดิม

๑.๑ อนุมัติ ดร. ลง ๖ ก.ค.๖๔ ท้ายหนังสือ ผอ. ด่วนที่สุด ที่ ๐๐๐๗.๒๒/๑๐๕๔ ลง ๒ ก.ค.๖๔ เห็นชอบให้ใช้เครื่องแบบสำหรับเจ้าหน้าที่ตำรวจสายงานป้องกันปราบปรามต้นแบบที่ ๒ เป็นเครื่องแบบในการปฏิบัติงานของเจ้าหน้าที่ตำรวจสายงานป้องกันปราบปรามทั่วประเทศ (เอกสาร ๑)

๑.๒ วิฑูย ดร. ด่วนที่สุด ที่ ๐๐๐๑(ปป ๕)/๗๖ ลง ๗ ก.ค.๖๔ เชิญ ผบช.กมค., สกบ., สงป. สกพ., สยศ.ตร. และ พล.ต.ต.จิรภพ ภูริเดช รอง ผบช.ก. หรือผู้แทนเข้าร่วมประชุมเพื่อเตรียมความพร้อมเรื่องเครื่องแบบฯ ในวันศุกร์ที่ ๙ ก.ค.๖๔ เวลา ๑๐.๓๐ น. ณ ห้องประชุม ๒ ชั้น ๒ อาคาร ๑ ตร. โดยมี พล.ต.ท.รอย อิงคไพโรจน์ ผู้ช่วย ผบ.ตร.(ปป ๕) เป็นประธานการประชุม (เอกสาร ๒)

๒. ข้อเท็จจริง

ตามข้อ ๑.๒ ผู้เข้าประชุม ประกอบด้วย พล.ต.ต.ฉัตรรัตน์ พิชัยณรงค์ รอง ผบช.ยศ.ตร., พล.ต.ต.พิทักษ์ ท่วมเกร็ด ผบก.พร., พล.ต.ต.ภาณุพงศ์ ขอบเพื่อน ผบก.งป., พล.ต.ต.วันชัย อยู่แสง ผบก.ทพ., พ.ต.อ.สุวิน กุลรัตน์กิติวงศ์ ผกก.กลุ่มงานระเบียบการตำรวจ กมค., พ.ต.อ.เนติ วงกุหลาบ ผกก.๔ ปคบ. และ พ.ต.อ.จิระเดช ชมบุญ รอง ผบก.ผอ. ทำหน้าที่เลขานุการการประชุม สรุปสาระสำคัญการประชุม ดังนี้

๒.๑ ประธานการประชุม ได้ชี้แจงทำความเข้าใจเรื่องเครื่องแบบตำรวจสายงานป้องกันปราบปราม ซึ่งจะใช้เป็นเครื่องแบบเสริมการปฏิบัติของข้าราชการตำรวจสายงานป้องกันปราบปราม เปรียบเหมือนชุด EOD , ชุดฝึก, ชุดปฏิบัติงานของเจ้าหน้าที่ สพฐ.(เสื้อสีฟ้าและเสื้อกั๊ก) ซึ่งเป็นไปตามเจตนารมณ์ของ ผบ.ตร. ที่เห็นว่าเครื่องแบบฯ ในการปฏิบัติงานของสายตรวจไม่มีความยืดหยุ่น มีความต้องการให้ผู้บังคับบัญชา มีเครื่องแบบที่สามารถปรับเปลี่ยนได้คล่องตัวตามสถานการณ์ จึงให้คณะทำงานฯ พิจารณาออกแบบเครื่องแบบฯ ขึ้น

๒.๒ เรื่องเพื่อทราบ จำนวน ๒ เรื่อง ดังนี้

๒.๒.๑ ผอ.ได้รายงานผลการพัฒนาเครื่องแบบสำหรับการปฏิบัติราชการของข้าราชการตำรวจสายงานป้องกันปราบปราม สืบเนื่องจาก ตร. ได้มีคำสั่งแต่งตั้งคณะทำงานนโยบายการพัฒนางานป้องกันปราบปรามขึ้น เพื่อพัฒนาแนวทางการปฏิบัติงานด้านป้องกันปราบปรามอาชญากรรมให้มีความเหมาะสมกับสถานการณ์ปัจจุบัน ซึ่งต่อมากคณะทำงานฯ ได้มีการประชุม เมื่อวันที่ ๔ พ.ย.๖๓ ณ ห้องประชุม พล.ต.อ.เผ่า ศรียานนท์ ชั้น ๒ อาคาร ๘ ตร. โดยมี พล.ต.อ.มนู เมฆหมอก ผู้ช่วย ผบ.ตร.(ปป) เป็นประธานการประชุม ได้มอบหมายให้คณะทำงานฯ พิจารณาแนวทางการพัฒนาเครื่องแบบสำหรับข้าราชการตำรวจสายงานป้องกันปราบปราม จึงได้ร่วมกันออกแบบเครื่องแบบฯ และได้สำรวจความคิดเห็นของข้าราชการตำรวจสายงานป้องกันปราบปรามทั่วประเทศ อีกทั้งคณะทำงานฯ ได้ลงพื้นที่ทดลองเก็บข้อมูลการใช้งานเครื่องแบบสายตรวจใหม่ ต่อมาได้นำข้อมูลมาทำการวิจัยและออกแบบเป็นเครื่องแบบฯ ต้นแบบที่ ๒ ซึ่ง ผบ.ตร. ได้เห็นชอบให้ใช้เป็นเครื่องแบบในการปฏิบัติงานของเจ้าหน้าที่ตำรวจสายงานป้องกันปราบปรามทั่วประเทศแล้ว

๒.๒.๒ บช.ก. ได้รายงานรายละเอียดของเครื่องแบบฯ ที่ผ่านความเห็นชอบของ ตร. โดยมีส่วนประกอบ ๓ ส่วน คือ เนื้อผ้า รายละเอียดการตัดเย็บ และส่วนประกอบของเครื่องแบบฯ ค่าใช้จ่ายต่อชุด ประมาณ ๒,๕๐๐ บาท (ค่าผ้า, ค่าตัดเย็บ และค่าเครื่องหมาย) (เอกสาร ๓)

อัตราคนครองข้าราชการตำรวจระดับรอง ผกก.(ป) และ สวป. สายงานปฏิบัติการป้องกันปราบปราม (วันที่ ๑๖ ก.ค.๖๔)

ลำดับ	หน่วยงาน	ตำแหน่ง		รวม
		รอง ผกก.	สว.	
บก. ในสังกัด บช.น.				
๑	สน.นางเลิ้ง บก.น.๑ บช.น.	๑	๓	๔
๒	สน.ชนะสงคราม บก.น.๑ บช.น.	๑	๔	๕
๓	สน.สามเสน บก.น.๑ บช.น.	๑	๔	๕
๔	สน.ดุสิต บก.น.๑ บช.น.	๑	๔	๕
๕	สน.พญาไท บก.น.๑ บช.น.	๑	๔	๕
๖	สน.มักกะสัน บก.น.๑ บช.น.	๑	๓	๔
๗	สน.ห้วยขวาง บก.น.๑ บช.น.	๑	๓	๔
๘	สน.ดินแดง บก.น.๑ บช.น.	๑	๓	๔
๙	สน.บางโพธิ์ บก.น.๑ บช.น.	๑	๒	๓
๑๐	สน.เตาปูน บก.น.๒ บช.น.	๑	๓	๔
๑๑	สน.ประชาชื่น บก.น.๒ บช.น.	๑	๓	๔
๑๒	สน.บางซื่อ บก.น.๒ บช.น.	๑	๓	๔
๑๓	สน.สุทธิสาร บก.น.๒ บช.น.	๑	๓	๔
๑๔	สน.พหลโยธิน บก.น.๒ บช.น.	๑	๓	๔
๑๕	สน.บางเขน บก.น.๒ บช.น.	๑	๓	๔
๑๖	สน.ดอนเมือง บก.น.๒ บช.น.	๑	๔	๕
๑๗	สน.คันนายาว บก.น.๒ บช.น.	๑	๓	๔
๑๘	สน.ทุ่งสองห้อง บก.น.๒ บช.น.	๑	๓	๔
๑๙	สน.โคกคราม บก.น.๒ บช.น.	๑	๓	๔
๒๐	สน.สายไหม บก.น.๒ บช.น.	๑	๓	๔
๒๑	สน.มีนบุรี บก.น.๓ บช.น.	๑	๓	๔
๒๒	สน.หนองจอก บก.น.๓ บช.น.	๑	๒	๓
๒๓	สน.ลำผักชี บก.น.๓ บช.น.	๑	๒	๓
๒๔	สน.ลำหिन บก.น.๓ บช.น.	๑	๒	๓
๒๕	สน.จรัญน้อย บก.น.๓ บช.น.	๑	๒	๓
๒๖	สน.ลาดกระบัง บก.น.๓ บช.น.	๑	๒	๓
๒๗	สน.นิมิตรใหม่ บก.น.๓ บช.น.	๑	๒	๓
๒๘	สน.ประชาสำราญ บก.น.๓ บช.น.	๑	๒	๓
๒๙	สน.ฉลองกรุง บก.น.๓ บช.น.	๑	๒	๓
๓๐	สน.ร่มเกล้า บก.น.๓ บช.น.	๑	๒	๓
๓๑	สน.สุวินทวงศ์ บก.น.๓ บช.น.	๑	๒	๓
๓๒	สน.หัวหมาก บก.น.๔ บช.น.	๑	๒	๓
๓๓	สน.ลาดพร้าว บก.น.๔ บช.น.	๑	๓	๔
๓๔	สน.บางชัน บก.น.๔ บช.น.	๑	๒	๓
๓๕	สน.ประเวศ บก.น.๔ บช.น.	๑	๓	๔
๓๖	สน.บึงกุ่ม บก.น.๔ บช.น.	๑	๒	๓
๓๗	สน.โชคชัย บก.น.๔ บช.น.	๑	๓	๔
๓๘	สน.วังทองหลาง บก.น.๔ บช.น.	๑	๓	๔
๓๙	สน.อุดมสุข บก.น.๔ บช.น.	๑	๒	๓
๔๐	สน.ท่าเรือ บก.น.๕ บช.น.	๑	๓	๔

ลำดับ	หน่วยงาน	ตำแหน่ง		รวม
		รอง ผกก.	สว.	
๔๑	สน.ลุมพินี บก.น.๕ บช.น.	๑	๔	๕
๔๒	สน.ทุ่งมหาเมฆ บก.น.๕ บช.น.	๑	๓	๔
๔๓	สน.บางโพธิ์พวง บก.น.๕ บช.น.	๑	๓	๔
๔๔	สน.วัดพระยาไกร บก.น.๕ บช.น.	๑	๓	๔
๔๕	สน.พระโขนง บก.น.๕ บช.น.	๑	๓	๔
๔๖	สน.บางนา บก.น.๕ บช.น.	๑	๓	๔
๔๗	สน.คลองตัน บก.น.๕ บช.น.	๑	๓	๔
๔๘	สน.ทองหล่อ บก.น.๕ บช.น.	๑	๔	๕
๔๙	สน.สำราญราษฎร์ บก.น.๖ บช.น.	๑	๓	๔
๕๐	สน.พระราชวัง บก.น.๖ บช.น.	๑	๔	๕
๕๑	สน.จักรวรรดิ บก.น.๖ บช.น.	๑	๓	๔
๕๒	สน.พลับพลาไชย ๑ บก.น.๖ บช.น.	๑	๓	๔
๕๓	สน.พลับพลาไชย ๒ บก.น.๖ บช.น.	๑	๓	๔
๕๔	สน.ปทุมวัน บก.น.๖ บช.น.	๑	๔	๕
๕๕	สน.บางรัก บก.น.๖ บช.น.	๑	๓	๔
๕๖	สน.ยานนาวา บก.น.๖ บช.น.	๑	๓	๔
๕๗	สน.บวรมงคล บก.น.๗ บช.น.	๑	๑	๒
๕๘	สน.บางกอกน้อย บก.น.๗ บช.น.	๑	๒	๓
๕๙	สน.บางกอกใหญ่ บก.น.๗ บช.น.	๑	๒	๓
๖๐	สน.ท่าพระ บก.น.๗ บช.น.	๑	๒	๓
๖๑	สน.บางเสาธง บก.น.๗ บช.น.	๑	๒	๓
๖๒	สน.บางพลัด บก.น.๗ บช.น.	๑	๓	๔
๖๓	สน.บางยี่ขัน บก.น.๗ บช.น.	๑	๓	๔
๖๔	สน.ตลิ่งชัน บก.น.๗ บช.น.	๑	๓	๔
๖๕	สน.บางขุนนนท์ บก.น.๗ บช.น.	๑	๓	๔
๖๖	สน.ศาลาแดง บก.น.๗ บช.น.	๑	๒	๓
๖๗	สน.ธรรมศาลา บก.น.๗ บช.น.	๑	๔	๕
๖๘	สน.บางยี่เรือ บก.น.๘ บช.น.	๑	๓	๔
๖๙	สน.ตลาดพลู บก.น.๘ บช.น.	๑	๒	๓
๗๐	สน.บุปผาราม บก.น.๘ บช.น.	๑	๓	๔
๗๑	สน.สำเหร่ บก.น.๘ บช.น.	๑	๓	๔
๗๒	สน.บุคคโล บก.น.๘ บช.น.	๑	๓	๔
๗๓	สน.สมเด็จพระเจ้าพระยา บก.น.๘ บช.น.	๑	๒	๓
๗๔	สน.ราษฎร์บูรณะ บก.น.๘ บช.น.	๑	๓	๔
๗๕	สน.ทุ่งครุ บก.น.๘ บช.น.	๑	๓	๔
๗๖	สน.บางมด บก.น.๘ บช.น.	๑	๓	๔
๗๗	สน.ปากคลองสาน บก.น.๘ บช.น.	๑	๑	๒
๗๘	สน.บางคอแหลม บก.น.๘ บช.น.	๑	๑	๒
๗๙	สน.บางขุนเทียน บก.น.๙ บช.น.	๑	๓	๔
๘๐	สน.ท่าข้าม บก.น.๙ บช.น.	๑	๓	๔
๘๑	สน.ภาษีเจริญ บก.น.๙ บช.น.	๑	๓	๔
๘๒	สน.หลักสอง บก.น.๙ บช.น.	๑	๓	๔
๘๓	สน.หนองแขม บก.น.๙ บช.น.	๑	๓	๔

ลำดับ	หน่วยงาน	ตำแหน่ง		รวม
		รอง ผกก.	สว.	
๘๔	สน.บางบอน บก.น.๙ บช.น.	๑	๒	๓
๘๕	สน.เพชรเกษม บก.น.๙ บช.น.	๑	๓	๔
๘๖	สน.หนองค้างพลู บก.น.๙ บช.น.	๑	๒	๓
๘๗	สน.แสมดำ บก.น.๙ บช.น.	๑	๒	๓
๘๘	สน.เทียนทะเล บก.น.๙ บช.น.	๑	๒	๓
รวม		๘๘	๒๔๒	๓๓๐
สภ.เมืองทุกแห่ง ในสังกัด ภ.๑ - ๙				๐
๑	สภ.พระนครศรีอยุธยา จว.อย.	๑	๑	๒
๒	สภ.เมืองลพบุรี จว.ลพ.	๑	๑	๒
๓	สภ.เมืองปทุมธานี จว.ปท.	๑	๒	๓
๔	สภ.เมืองนนทบุรี จว.นบ.	๑	๑	๒
๕	สภ.เมืองอ่างทอง จว.อท.	๑	๑	๒
๖	สภ.เมืองชัยนาท จว.ชน.	๑	๑	๒
๗	สภ.เมืองสระบุรี จว.สบ.	๑	๑	๒
๘	สภ.เมืองสมุทรปราการ จว.สป.	๑	๒	๓
๙	สภ.เมืองสิงห์บุรี จว.สท.	๑	๑	๒
๑๐	สภ.เมืองชลบุรี จว.ชบ.	๑	๓	๔
๑๑	สภ.เมืองระยอง จว.รย.	๑	๑	๒
๑๒	สภ.เมืองจันทบุรี จว.จบ.	๑	๑	๒
๑๓	สภ.เมืองฉะเชิงเทรา จว.ฉช.	๑	๑	๒
๑๔	สภ.เมืองปราจีนบุรี จว.ปจ.	๑	๒	๓
๑๕	สภ.เมืองนครนายก จว.นย.	๑	๑	๒
๑๖	สภ.เมืองตราด จว.ตร.	๑	๑	๒
๑๗	สภ.เมืองสระแก้ว จว.สก.	๑	๑	๒
๑๘	สภ.เมืองนครราชสีมา จว.นม.	๑	๑	๒
๑๙	สภ.เมืองชัยภูมิ จว.ชย.	๑	๑	๒
๒๐	สภ.เมืองบุรีรัมย์ จว.บร.	๑	๑	๒
๒๑	สภ.เมืองสุรินทร์ จว.สร.	๑	๒	๓
๒๒	สภ.เมืองศรีสะเกษ จว.ศก.	๑	๑	๒
๒๓	สภ.เมืองอุบลราชธานี จว.อบ.	๑	๑	๒
๒๔	สภ.เมืองยโสธร จว.ยส.	๑	๑	๒
๒๕	สภ.เมืองอำนาจเจริญ จว.อจ.	๑	๑	๒
๒๖	สภ.เมืองมหาสารคาม จว.มค.	๑	๑	๒
๒๗	สภ.เมืองกาฬสินธุ์ จว.กส.	๑	๑	๒
๒๘	สภ.เมืองร้อยเอ็ด จว.รอ.	๑	๑	๒
๒๙	สภ.เมืองขอนแก่น จว.ขก.	๑	๑	๒
๓๐	สภ.เมืองเลย จว.ลย.	๑	๑	๒
๓๑	สภ.เมืองนครพนม จว.นพ.	๑	๑	๒
๓๒	สภ.เมืองอุดรธานี จว.อด.	๑	๑	๒
๓๓	สภ.เมืองหนองคาย จว.นค.	๑	๑	๒
๓๔	สภ.เมืองมุกดาหาร จว.มท.	๑	๑	๒
๓๕	สภ.เมืองสกลนคร จว.สน.	๑	๑	๒
๓๖	สภ.เมืองหนองบัวลำภู จว.นภ.	๑	๑	๒

ลำดับ	หน่วยงาน	ตำแหน่ง		รวม
		รอง ผกก.	สว.	
๓๗	สภ.เมืองบึงกาฬ จว.บึงกาฬ	๑	๑	๒
๓๘	สภ.เมืองลำปาง จว.ลพ.	๑	๑	๒
๓๙	สภ.เมืองน่าน จว.นน.	๑	๒	๓
๔๐	สภ.เมืองแพร่ จว.พร.	๑	๑	๒
๔๑	สภ.เมืองเชียงใหม่ จว.ชม.	๑	๑	๒
๔๒	สภ.เมืองแม่ฮ่องสอน จว.มส.	๑	๑	๒
๔๓	สภ.เมืองลำพูน จว.ลพ.	๑	๑	๒
๔๔	สภ.เมืองเชียงราย จว.ชร.	๑	๑	๒
๔๕	สภ.เมืองพะเยา จว.พย.	๑	๑	๒
๔๖	สภ.เมืองพิษณุโลก จว.พล	๑	๑	๒
๔๗	สภ.เมืองเพชรบูรณ์ จว.พช.	๑	๑	๒
๔๘	สภ.เมืองสุโขทัย จว.สท	๑	๒	๓
๔๙	สภ.เมืองพิจิตร จว.พจ.	๑	๑	๒
๕๐	สภ.เมืองอุตรดิตถ์ จว.อต.	๑	๑	๒
๕๑	สภ.เมืองนครสวรรค์ จว.นว.	๑	๑	๒
๕๒	สภ.เมืองตาก จว.ตก.	๑	๑	๒
๕๓	สภ.เมืองกำแพงเพชร จว.กพ.	๑	๑	๒
๕๔	สภ.เมืองอุทัยธานี จว.อน.	๑	๑	๒
๕๕	สภ.เมืองนครปฐม จว.นฐ.	๑	๑	๒
๕๖	สภ.เมืองสมุทรสาคร จว.สค.	๑	๑	๒
๕๗	สภ.เมืองประจวบคีรีขันธ์ จว.ปข.	๑	๑	๒
๕๘	สภ.เมืองกาญจนบุรี จว.กจ.	๑	๑	๒
๕๙	สภ.เมืองสุพรรณบุรี จว.สพ.	๑	๑	๒
๖๐	สภ.เมืองสมุทรสงคราม จว.สส.	๑	๑	๒
๖๑	สภ.เมืองเพชรบุรี จว.พบ.	๑	๑	๒
๖๒	สภ.เมืองราชบุรี จว.รบ.	๑	๑	๒
๖๓	สภ.เมืองสุราษฎร์ธานี จว.สฎ	๑	๑	๒
๖๔	สภ.เมืองชุมพร จว.ชพ.	๑	๒	๓
๖๕	สภ.เมืองระนอง จว.รน.	๑	๑	๒
๖๖	สภ.เมืองภูเก็ต จว.ภก.	๑	๑	๒
๖๗	สภ.เมืองพังงา จว.พง.	๑	๑	๒
๖๘	สภ.เมืองนครศรีธรรมราช จว.นศ.	๑	๑	๒
๖๙	สภ.เมืองกระบี่ จว.กบ.	๑	๑	๒
๗๐	สภ.เมืองตรัง จว.ตรัง	๑	๑	๒
๗๑	สภ.เมืองพัทลุง จว.พัทลุง	๑	๑	๒
๗๒	สภ.เมืองยะลา จว.ยะลา	๑	๒	๓
๗๓	สภ.เมืองปัตตานี จว.ปัตตานี	๑	๔	๕
๗๔	สภ.เมืองสงขลา จว.สงขลา	๑	๒	๓
๗๕	สภ.เมืองสตูล จว.สตูล	๑	๑	๒
๗๖	สภ.เมืองนราธิวาส จว.นราธิวาส	๑	๔	๕
รวม		๗๖	๙๓	๑๖๙

ลำดับ	หน่วยงาน	ตำแหน่ง		รวม
		รอง ผกก.	สว.	
สภ.อื่นที่ ภ.๑ - ๙ คัดเลือก				
๑	สภ.ปากเกร็ด จว.นบ.	๑	๒	๓
๒	สภ.เมืองพิทยา อ.บางละมุง จว.ชบ.	๑	๒	๓
๓	สภ.ปากช่อง จว.นม.	๑	๒	๓
๔	สภ.บ้านไผ่ จว.ชก.	๑	๑	๒
๕	สภ.ช้างเผือก อ.เมือง จว.ชม.	๑	๑	๒
๖	สภ.แม่สอด จว.ตาก.	๑	๑	๒
๗	สภ.หัวหิน จว.ปข.	๑	๒	๓
๘	สภ.บ่อผุด อ.เกาะสมุย จว.สุฎ.	๑	๑	๒
๙	สภ.หาดใหญ่ จว.สงขลา	๑	๒	๓
รวม		๙	๑๔	๒๓
รวมทั้งสิ้น		๑๗๓	๓๔๙	๕๒๒

ตรวจแล้วถูกต้อง

พ.ต.ท.หญิง

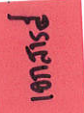


(วาสนา สุชนิรันดร์)

รอง ผกก.๖ ปรท.ผกก.ปป.ผอ.

ข้อมูลสถานภาพกำลังพลที่ทำหน้าที่ป้องกันปราบปราม สน./สภ.เมือง ในสังกัด ภ.๑ - ๙

ภาพรวม ตร.



ลำดับ	บช./ภ.	ชื่อ สน./สภ.	๑. สายตรวจรถจักรยานยนต์		๒. สายตรวจรถยนต์		๓. สายตรวจเดินเท้า		๔. สายตรวจประจำชุมชน		รวม
			รอง สว. (นาย)	รอง สว. (นาย)	รอง สว. (นาย)	รอง สว. (นาย)	รอง สว. (นาย)	รอง สว. (นาย)	รอง สว. (นาย)	รอง สว. (นาย)	
๑	น.	สน.ชนะสงคราม	๐	๔๐	๔	๐	๑	๐	๐	๐	๑๖
		สน.บางเขน	๐	๒๘	๔	๐	๒	๐	๐	๐	๐
		สน.ดุสิต	๐	๔๓	๒	๒	๐	๑	๐	๐	๐
		สน.สามเสน	๐	๓๖	๒	๒	๐	๑	๐	๐	๐
		สน.บางโพ	๐	๑๑	๑	๐	๐	๐	๐	๐	๐
		สน.มักกะสัน	๐	๓๘	๖	๐	๐	๓	๐	๐	๐
		สน.ดินแดง	๐	๒๖	๒	๒	๑	๐	๑	๑	๔
		สน.พญาไท	๐	๓๕	๔	๑	๐	๔	๑	๑	๕
		สน.หัวขวาง	๐	๓๕	๒	๒	๐	๓	๐	๑	๑
		สน.สายไหม	๐	๓๐	๙	๐	๐	๔	๑	๑	๐
		สน.ประชาชื่น	๑	๒๘	๔	๑	๐	๒	๐	๐	๐
		สน.คันนายาว	๐	๒๖	๘	๔	๐	๓	๐	๐	๐
		สน.โคกคราม	๐	๒๔	๖	๐	๐	๐	๐	๐	๐
		สน.บางซื่อ	๐	๔๑	๕	๒	๐	๕	๐	๐	๐
		สน.ทุ่งสองห้อง	๐	๔๐	๔	๒	๐	๔	๐	๐	๐
		สน.บางเขน	๐	๖๐	๙	๐	๐	๗	๐	๐	๐
		สน.พหลโยธิน	๐	๒๓	๔	๐	๐	๗	๐	๐	๐
		สน.สุทิวสาร์	๐	๒๗	๔	๓	๐	๒	๐	๐	๐
		สน.เตาปูน	๐	๒๐	๓	๑	๐	๑	๐	๐	๐
		สน.ดอนเมือง	๐	๔๒	๑	๓	๐	๔	๐	๐	๐
		สน.มีนบุรี	๐	๒๗	๓	๓	๐	๗	๐	๑	๐
		สน.หนองจอก	๐	๗	๔	๐	๐	๐	๐	๐	๐
		สน.ลาดกระบัง	๐	๓๖	๕	๑	๑	๐	๑	๑	๓
		สน.จรัญน้อย	๐	๑๕	๖	๐	๐	๐	๐	๐	๑
		สน.ร่มเกล้า	๐	๓๗	๘	๐	๐	๓	๐	๐	๐
		สน.คลองจักษ์	๐	๑๕	๕	๑	๑	๐	๐	๐	๐
		สน.นิมิตร์ใหม่	๐	๘	๖	๕	๐	๐	๐	๐	๐

ลำดับ	บช./ภ.	ชื่อ สนม/สภ.	๑. สายตรวจรถจักรยานยนต์				๒. สายตรวจรถยนต์				๓. สายตรวจเดินเท้า				๔. สายตรวจประจำผู้ขี้นยาม				รวม	
			รอง สว. (นาย)	รอง สว.(ด.ต.๕๓)	ผ.บ.หมู่ (นาย)	รอง สว. (นาย)	รอง สว. (นาย)	รอง สว.(ด.ต.๕๓)	ผ.บ.หมู่ (นาย)	รอง สว. (นาย)	รอง สว. (นาย)	รอง สว.(ด.ต.๕๓)	ผ.บ.หมู่ (นาย)	รอง สว. (นาย)	รอง สว. (นาย)	รอง สว.(ด.ต.๕๓)	ผ.บ.หมู่ (นาย)			
๑	น.	สน.บางกอกน้อย	๐	๐	๖	๒	๒	๐	๐	๑	๐	๐	๐	๐	๐	๐	๐	๐	๐	๑๑
		สน.บางกอกใหญ่	๐	๔	๖	๓	๓	๓	๐	๐	๐	๐	๐	๐	๐	๐	๐	๐	๐	๒๐
		สน.บางเสาธง	๐	๐	๑๐	๒	๔	๔	๐	๐	๐	๐	๐	๑	๑	๐	๐	๐	๐	๒๓
		สน.ท่าพระ	๐	๑	๑๕	๔	๐	๐	๐	๐	๐	๐	๐	๐	๐	๐	๐	๐	๐	๒๐
		สน.ตลิ่งชัน	๐	๐	๒๙	๖	๒	๒	๐	๐	๐	๐	๐	๐	๐	๐	๐	๐	๐	๓๔
		สน.ธรรมศาสตร์	๐	๐	๓๗	๔	๕	๖	๐	๔	๐	๐	๐	๐	๑	๐	๐	๐	๐	๕๗
		สน.ศาลาแดง	๐	๐	๖	๒	๒	๖	๐	๐	๐	๐	๐	๐	๐	๐	๐	๐	๐	๑๖
		สน.บวรมงคล	๐	๐	๖	๒	๒	๒	๐	๐	๐	๐	๐	๐	๐	๐	๐	๐	๐	๑๖
		สน.ตลาดพลู	๑	๒	๕	๔	๐	๐	๐	๐	๐	๐	๐	๐	๐	๐	๐	๐	๐	๑๖
		สน.บางยี่เรือ	๐	๐	๘	๒	๒	๐	๐	๐	๐	๐	๐	๐	๐	๐	๐	๐	๐	๑๖
		สน.ลำโพง	๐	๑	๑๓	๔	๐	๐	๐	๐	๐	๐	๐	๐	๐	๐	๐	๐	๐	๑๖
		สน.บางมด	๐	๐	๘	๕	๓	๑	๐	๐	๐	๐	๐	๐	๐	๐	๐	๐	๐	๑๘
		สน.ราชวัตรบูรณะ	๐	๑	๒๓	๓	๑	๐	๐	๐	๐	๐	๐	๐	๐	๐	๐	๐	๐	๑๗
		สน.สมเด็จพระเจ้าพี่นางเธอ	๐	๒	๑๑	๒	๒	๐	๐	๐	๐	๐	๐	๐	๐	๐	๐	๐	๐	๑๗
		สน.บางคอแหลม	๐	๑	๘	๒	๑	๐	๐	๐	๐	๐	๐	๐	๐	๐	๐	๐	๐	๑๖
		สน.ปากคลองสาน	๐	๐	๓	๓	๐	๐	๐	๐	๐	๐	๐	๐	๐	๐	๐	๐	๐	๖
		สน.บุปผาราเม	๐	๒	๑๒	๐	๕	๐	๐	๐	๐	๐	๐	๐	๐	๐	๐	๐	๐	๒๑
		สน.ทุ่งครุ	๐	๑	๗	๒	๒	๐	๐	๐	๐	๐	๐	๐	๐	๐	๐	๐	๐	๒๑
		สน.ปุดโคโค	๐	๑	๑๕	๗	๑	๐	๐	๐	๐	๐	๐	๐	๐	๐	๐	๐	๐	๒๑
		สน.ท่าข้าม	๐	๓	๓๑	๔	๐	๔	๐	๐	๐	๐	๐	๑	๑	๐	๐	๐	๐	๒๔
		สน.แสมดำ	๐	๓	๑๓	๓	๒	๓	๐	๐	๐	๐	๐	๐	๐	๐	๐	๐	๐	๒๑
		สน.เทียนทะเล	๐	๐	๑๒	๔	๐	๔	๐	๐	๐	๐	๐	๐	๐	๐	๐	๐	๐	๒๐
		สน.บางบอน	๐	๑	๑๖	๔	๔	๔	๐	๐	๐	๐	๐	๐	๐	๐	๐	๐	๐	๓๐
		สน.บางขุนเทียน	๐	๐	๒๔	๑	๔	๐	๐	๐	๐	๐	๐	๐	๐	๐	๐	๐	๐	๓๐
		สน.ภาษีเจริญ	๐	๐	๑๘	๖	๓	๐	๐	๐	๐	๐	๐	๑	๑	๐	๐	๐	๐	๓๙
		สน.หลักสี่	๐	๐	๒๔	๓	๐	๒	๐	๐	๐	๐	๐	๐	๐	๐	๐	๐	๐	๓๓
		สน.เพชรเกษม	๐	๐	๒๔	๖	๐	๒	๐	๐	๐	๐	๐	๐	๐	๐	๐	๐	๐	๓๙
		สน.หนองแขม	๐	๑	๒๓	๒	๖	๔	๐	๐	๐	๐	๐	๐	๐	๐	๐	๐	๐	๔๐
		สน.หนองค้างพืด	๐	๓	๑๓	๓	๑	๓	๐	๐	๐	๐	๐	๐	๐	๐	๐	๐	๐	๒๖
		รวม	๒๓	๑๒๕	๑,๙๑๙	๓๖๘	๑๕๐	๑๔๐	๑๔๐	๒๔๗	๑๔๗	๑๖๗	๑๐	๑๙	๑๙	๖๒	๖๒	๑๙	๑๐	๓,๒๐๔

ลำดับ	บข./ภ.	ชื่อ สน./สภ.	๑. สายตรวจรถจักรยานยนต์			๒. สายตรวจรถยนต์			๓. สายตรวจเดินเท้า			๔. สายตรวจประจำตู้ยาม			รวม
			รอง สว. (นาย)	รอง สว. (นาย)	ผ.บ.หมู่ (นาย)	รอง สว. (นาย)	รอง สว. (นาย)	ผ.บ.หมู่ (นาย)	รอง สว. (นาย)	รอง สว. (นาย)	ผ.บ.หมู่ (นาย)	รอง สว. (นาย)	รอง สว. (นาย)	ผ.บ.หมู่ (นาย)	
๒	ภ.๑	เมืองสมุทรปราการ	๔	๕	๓๐	๔	๐	๘	๒	๑	๑	๕	๑๖	๘๐	
		เมืองนนทบุรี	๐	๐	๑๘	๕	๒	๖	๑	๓	๕	๐	๐	๔๐	
		เมืองปทุมธานี	๗	๙	๔๑	๖	๐	๐	๐	๐	๒	๓	๔	๗๒	
		พระนครศรีอยุธยา	๐	๐	๒๔	๖	๐	๐	๐	๑	๒	๖	๒	๔๓	
		เมืองอ่างทอง	๐	๐	๑๖	๔	๐	๔	๑	๐	๐	๕	๓	๓๔	
		เมืองสิงห์บุรี	๐	๐	๒๐	๕	๐	๐	๐	๐	๒	๕	๕	๓๘	
		เมืองชัยนาท	๐	๐	๑๖	๑	๓	๔	๐	๐	๓	๑	๑๒	๔๓	
		เมืองลพบุรี	๔	๐	๒๘	๐	๑	๑	๑	๐	๐	๐	๐	๔๙	
เมืองสระบุรี	๐	๐	๒๔	๔	๐	๔	๓	๐	๘	๔	๐	๕๕			
รวม			๑๕	๑๔	๒๑๗	๓๕	๖	๒๗	๗	๑๗	๓๗	๕๕๔	๕๕๔		
๓	ภ.๒	สภ.เมืองจันทบุรี	๐	๔	๒๘	๔	๑	๓	๐	๑	๐	๑๐	๑๑	๖๒	
		สภ.เมืองระยอง	๐	๐	๑๖	๐	๒	๒	๐	๐	๑	๘	๖	๓๕	
		สภ.เมืองชลบุรี	๐	๖	๓๕	๘	๓	๖	๑	๑	๒	๒	๑๑	๘๐	
		สภ.เมืองตราด	๐	๒	๑๔	๓	๒	๓	๐	๐	๐	๘	๔	๓๘	
		สภ.เมืองนครนายก	๐	๐	๑๘	๒	๒	๕	๐	๐	๐	๕	๙	๔๑	
		สภ.เมืองปราจีนบุรี	๐	๐	๑๖	๑	๓	๔	๐	๐	๒	๕	๘	๔๐	
		สภ.เมืองระยอง	๐	๐	๔๐	๓	๒	๓	๐	๐	๒	๑๓	๑๐	๗๖	
		สภ.เมืองสระแก้ว	๐	๐	๑๒	๔	๐	๔	๐	๐	๐	๑	๓	๒๖	
รวม			๑๒	๑๗	๑๗๙	๒๕	๑๕	๓๐	๑	๒๒	๕๒	๖๒	๓๙๘		
๔	ภ.๓	เมืองชัยภูมิ	๐	๔	๒๐	๓	๓	๔	๐	๑	๑	๗	๗	๕๓	
		เมืองนครราชสีมา	๐	๘	๔๘	๑๐	๔	๒	๑	๑	๓	๑๓	๑๓	๑๐๓	
		เมืองบุรีรัมย์	๐	๔	๔๘	๖	๑	๓	๑	๐	๑	๐	๒	๑๐๓	
		เมืองยโสธร	๐	๓	๒๐	๒	๓	๓	๐	๐	๐	๐	๐	๓๑	
		เมืองศรีสะเกษ	๐	๐	๓๒	๔	๑	๔	๐	๑	๒	๐	๐	๔๔	
		เมืองสุรินทร์	๐	๐	๓๐	๕	๑	๓	๑	๑	๔	๖	๕	๕๗	
		เมืองอำนาจเจริญ	๐	๑	๒๓	๕	๑	๓	๐	๐	๑	๓	๗	๖๘	
		เมืองอุบลราชธานี	๐	๐	๔๘	๔	๒	๒	๒	๑	๑	๑	๑	๑๐๐	
รวม			๒๐	๒๖	๒๖๙	๓๙	๑๖	๕๖	๕	๕๐	๕๕	๕๖๙	๕๖๙		
๕	ภ.๔	สภ.เมืองกาฬสินธุ์	๐	๐	๒๔	๔	๑	๓	๐	๖	๑	๓	๕	๔๙	
		สภ.เมืองขอนแก่น	๐	๑๒	๕๗	๑๑	๑๕	๑๗	๑	๕	๗	๒	๐	๑๒๗	
		สภ.เมืองนครพนม	๐	๐	๖	๒	๐	๔	๐	๑	๑	๐	๒	๒๓	
		สภ.เมืองบึงกาฬ	๐	๑	๑๕	๑	๒	๓	๐	๓	๕	๐	๒	๓๔	

ลำดับ	บข./ภ.	ชื่อ สบ./สภ.	๑. สายตรวจรถจักรยานยนต์			๒. สายตรวจรถยนต์			๓. สายตรวจเดินเท้า			๔. สายตรวจประจำตู้ยาม			รวม
			รอง สว. (นาย)	รอง สว. (นาย)	สบ.หมู่ (นาย)	รอง สว. (นาย)	รอง สว. (นาย)	สบ.หมู่ (นาย)	รอง สว. (นาย)	รอง สว. (นาย)	สบ.หมู่ (นาย)	รอง สว. (นาย)	รอง สว. (นาย)	สบ.หมู่ (นาย)	
๕	ภ.๔	สภ.เมืองมหาสารคาม	๐	๓๖	๘	๓	๓	๓	๓	๓	๓	๒	๕	๙	๑๑๘
		สภ.เมืองมุกดาหาร	๐	๓๕	๔	๐	๐	๐	๐	๐	๐	๓	๐	๖	๖๐
		สภ.เมืองร้อยเอ็ด	๐	๓๙	๔	๑	๑	๑	๑	๑	๑	๔	๖	๗	๖๙
		สภ.เมืองเลย	๐	๒๘	๒	๐	๐	๐	๐	๐	๐	๑	๑๖	๑๖	๗๖
		สภ.เมืองสกลนคร	๐	๓๐	๔	๓	๓	๓	๓	๓	๓	๐	๙	๕	๗๘
		สภ.เมืองหนองคาย	๐	๒๗	๔	๐	๐	๐	๐	๐	๐	๒	๕	๕	๗๐
		สภ.เมืองหนองบัวลำภู	๐	๑๖	๔	๐	๐	๐	๐	๐	๐	๓	๖	๑	๓๙
		สภ.เมืองอุดรธานี	๐	๔๓	๘	๐	๐	๐	๐	๐	๐	๐	๔	๑๐	๓๗
		รวม	๐	๒๖๖	๕๖	๒๙	๒๙	๒๙	๒๙	๒๙	๒๙	๗๙	๒๕	๗๑	๖๒
๖	ภ.๕	สภ.เมืองเชียงใหม่	๐	๕๕	๘	๐	๐	๐	๐	๐	๐	๐	๑	๗	๗๒
		สภ.เมืองเชียงราย	๓	๒๔	๖	๓	๓	๓	๓	๓	๓	๐	๖	๑๗	๗๔
		สภ.เมืองลำปาง	๐	๓๐	๔	๐	๐	๐	๐	๐	๐	๑	๙	๗	๖๔
		สภ.เมืองน่าน	๐	๒๔	๖	๐	๐	๐	๐	๐	๐	๑	๙	๑๐	๗๕
		สภ.เมืองพะเยา	๐	๑๖	๕	๑	๑	๑	๑	๑	๑	๐	๕	๕	๓๙
		สภ.เมืองแพร่	๐	๒๐	๕	๔	๔	๔	๔	๔	๐	๐	๑๖	๖	๕๗
		สภ.เมืองลำพูน	๐	๑๐	๓	๐	๐	๐	๐	๐	๐	๐	๒	๖	๒๖
		สภ.เมืองแม่ฮ่องสอน	๐	๑๑	๑	๑	๑	๑	๑	๑	๐	๐	๒	๕	๒๐
		รวม	๓	๑๙๐	๓๘	๙	๙	๙	๙	๙	๙	๒๖	๕๓	๖๓	๕๒๗
๗	ภ.๖	เมืองกำแพงเพชร	๐	๒๗	๓	๑	๑	๑	๑	๑	๑	๐	๑	๑	๗๖
		เมืองตาก	๐	๘	๓	๒	๒	๒	๒	๒	๒	๐	๔	๓	๒๙
		เมืองนครสวรรค์	๐	๕๕	๔	๕	๕	๕	๕	๕	๕	๓	๑๕	๒๐	๑๔๘
		เมืองพิจิตร	๐	๒๒	๔	๒	๒	๒	๒	๒	๒	๐	๙	๑๒	๕๖
		เมืองพิษณุโลก	๐	๖๖	๗	๗	๗	๗	๗	๗	๗	๐	๒๕	๑๗	๑๓๐
		เมืองเพชรบูรณ์	๐	๒๘	๔	๑	๑	๑	๑	๑	๑	๐	๗	๑๓	๖๒
		เมืองสุโขทัย	๐	๒๔	๔	๐	๐	๐	๐	๐	๐	๐	๑	๑	๕๑
		เมืองอุตรดิตถ์	๐	๒๘	๓	๒	๒	๒	๒	๒	๒	๐	๑	๑	๖๑
		เมืองอุทัยธานี	๐	๑๕	๔	๐	๐	๐	๐	๐	๐	๐	๒	๕	๒๙
รวม	๐	๒๗๓	๓๖	๒๐	๒๐	๒๐	๒๐	๒๐	๒๐	๓๓	๕๓	๖๓	๖๘๒		
๘	ภ.๗	สภ.เมืองกาญจนบุรี	๐	๒๔	๒	๐	๐	๐	๐	๐	๐	๐	๑๖	๑๐	๕๘
		สภ.เมืองนครปฐม	๐	๔๘	๘	๒	๒	๒	๒	๒	๒	๐	๑๙	๑๐	๑๐๑
		สภ.ประจวบคีรีขันธ์	๐	๘	๓	๑	๑	๑	๑	๑	๑	๓	๓	๓	๒๙
		สภ.เมืองเพชรบุรี	๐	๓๒	๗	๐	๐	๐	๐	๐	๐	๑	๑๕	๑๕	๘๕

ลำดับ	บช./ภ.	ชื่อ สบ/สภ.	๑. สายตรวจจราจรยกยานยนต์			๒. สายตรวจจรยกยนต์			๓. สายตรวจเดินเท้า			๔. สายตรวจประจำตู้ยาม			รวม
			รอง สว. (นาย)	รอง สว. (นาย)	สบ.หมู่ (นาย)	รอง สว. (นาย)	รอง สว. (นาย)	สบ.หมู่ (นาย)	รอง สว. (นาย)	รอง สว. (นาย)	สบ.หมู่ (นาย)	รอง สว. (นาย)	รอง สว. (นาย)	สบ.หมู่ (นาย)	
๘	ภ.๗	สภ.เมืองราชบุรี	๐	๐	๓๒	๔	๒	๖	๐	๔	๕	๐	๙	๑๗	๘๐
		สภ.เมืองสมุทรสงคราม	๐	๐	๑๖	๒	๒	๑	๑	๖	๒๓	๐	๑๐	๖	๗๓
		สภ.เมืองสมุทรสาคร	๐	๐	๓๒	๔	๒	๒	๒	๒	๐	๐	๒๖	๖๖	๑๓๘
		สภ.เมืองสุพรรณบุรี	๐	๐	๒๔	๑	๔	๑	๒	๒	๐	๗	๘	๑๒	๖๑
รวม			๐	๐	๑๐๖	๑๖	๑๖	๓๖	๒๒	๓๕	๑๑	๑๐๖	๑๔๒	๖๒๕	
๙	ภ.๘	๑. สภ.เมืองสุราษฎร์ธานี	๐	๑	๒๓	๒	๒	๕	๐	๐	๒	๐	๓	๑๘	๖๔
		๒. สภ.เมืองนครศรีธรรมราช	๐	๕	๔๕	๔	๔	๔	๔	๒	๒	๒	๑๓	๑๑	๙๑
		๓. สภ.เมืองชุมพร	๐	๓	๒๙	๗	๔	๐	๐	๑	๐	๒	๑๑	๑๙	๗๕
		๔. สภ.เมืองระนอง	๐	๐	๒๐	๓	๔	๑	๑	๑	๔	๒	๖	๑๓	๕๖
		๕. สภ.เมืองกระบี่	๐	๐	๘	๓	๖	๐	๐	๐	๐	๐	๓	๐	๓๗
		๖. สภ.เมืองพังงา	๐	๐	๑๖	๖	๘	๔	๔	๔	๘	๐	๐	๙	๕๕
		๗. สภ.เมืองภูเก็ต	๐	๑	๑๕	๔	๑๕	๐	๐	๔	๐	๒	๔	๕	๑๘
รวม			๐	๑๐	๑๕๖	๓๒	๘	๓๗	๙	๑๘	๒๐	๔๑	๙๘	๔๓๑	
๑๐	ภ.๙	สภ.เมืองสงขลา	๐	๐	๔๐	๙	๓	๑๒	๑	๑	๐	๐	๑๐	๑๗	๙๓
		สภ.เมืองสตูล	๐	๐	๑๕	๔	๔	๐	๔	๐	๐	๐	๔	๙	๓๖
		สภ.เมืองตรัง	๖	๒	๓๐	๐	๘	๑	๘	๓	๔	๓	๑๔	๑๘	๘๙
		สภ.เมืองพัทลุง	๐	๕	๒๗	๕	๗	๓	๗	๗	๒	๑	๑๓	๘	๗๘
		สภ.เมืองปัตตานี	๐	๑	๑๑๔	๓	๑	๓	๑	๑	๕	๒	๐	๑๙	๑๕๐
		สภ.เมืองยะลา	๐	๐	๖๔	๖	๒	๐	๔	๕	๗	๐	๑	๒๓	๑๑๑
รวม			๖	๘	๓๕๔	๓๑	๘	๕๓	๒๑	๒๕	๖	๔๒	๑๐๒	๖๔๗	

กำลังพล บช.น. และ ภ.๑ - ๙ รวมทั้งสิ้น ๘,๒๕๗ นาย
 บช.น. ๘๘ สถานี
 ภ.๑ - ๙ ๗๖ สถานี
 ภ.๑ - ๙ ๙ สถานี
 รวม ๑๗๓ สถานี/สบ.

ตรวจแล้วถูกต้อง

พ.ต.ท.หญิง 

(วาสนา สุชนินทร์)

รอง ผกก.๓ พรท.ผกก.ปป.ผอ.

ข้อมูลสถานภาพกำลังพลที่ทำหน้าที่ป้องกันปราบปราม สก.อื่น (ที่ได้รับการคัดเลือก) จาก ก.๑ - ๙
ภาพรวม ตร.

บช./ภ.	ชื่อ สก.	๑. สายตรวจจรจัดภยานยนต์		๒. สายตรวจจรรถยนต์		๓. สายตรวจเดินเท้า		๔. สายตรวจประจำตู้ยาม		รวม	
		รอง สว. (นาย)	รอง สว.(ด.ต.๕๓) (นาย)	รอง สว. (นาย)	รอง สว.(ด.ต.๕๓) (นาย)	รอง สว. (นาย)	รอง สว.(ด.ต.๕๓) (นาย)	รอง สว. (นาย)	รอง สว.(ด.ต.๕๓) (นาย)		
ภ.๑	สก.ปากเกร็ด ภ.จว.นนทบุรี	๐	๓๗	๑	๑๒	๐	๓	๐	๓	๔	๖๓
ภ.๒	สก.เมืองพัทยา ภ.จว.ชลบุรี	๐	๕๘	๐	๑๒	๐	๗	๐	๖	๓	๑๐๒
ภ.๓	สก.ปากช่อง ภ.จว.นครราชสีมา	๐	๒๒	๐	๔	๐	๒	๐	๖	๑๐	๕๖
ภ.๔	สก.บ้านไร่ ภ.จว.ขอนแก่น	๐	๒๓	๒	๒	๐	๔	๑	๕	๕	๕๑
ภ.๕	สก.ช้างเผือก ภ.จว.เชียงใหม่	๐	๒๕	๒	๑	๐	๑	๐	๖	๔	๕๕
ภ.๖	สก.แม่สอด ภ.จว.ตาก	๐	๓๘	๗	๑	๐	๓๑	๑	๒๙	๓๖	๑๘๙
ภ.๗	สก.หัวหิน ภ.จว.ประจวบคีรีขันธ์	๐	๓๒	๐	๔	๑	๕	๒	๗	๑๕	๗๐
ภ.๘	สก.ปอตุศ ภ.จว.สุราษฎร์ธานี	๐	๑๒	๐	๓	๐	๐	๐	๒	๒๘	๕๑
ภ.๙	สก.หาดใหญ่ ภ.จว.สงขลา	๐	๔๘	๐	๑๓	๑	๘	๐	๔	๑๙	๑๑๘
	รวม	๐	๑๖	๕๕	๕๒	๒	๕๗	๔	๖๘	๑๒๔	๗๕๕

กำลังพล สก.ที่ได้รับการคัดเลือกจาก ก.๑ - ๙ รวมทั้งสิ้น

๗๕๕ คน

ตรวจแล้วถูกต้อง

พ.ต.ท.หญิง 

(วาสนา สุขนิรันดร์)

รอง ผกก.๑ ปปรท.เมทก.ปป.ผอ.

วิทยุในราชการสำนักงานตำรวจแห่งชาติ

5 1440 ๓๖๖๖

ความเร่งด่วน **ด่วนที่สุด** ชั้นความลับ -

จาก พล.ต.ต.ม.ล.สันธิกร วรวรรณ ผบก.ผอ./คณะทำงานและเลขานุการฯ

ถึง ผู้รับปฏิบัติ ผบ.ช.น. และ ภ.๑ - ๙

ผู้รับทราบ ผบ.ตร.

รอง ผบ.ตร. (ปป)

ที่ปรึกษาพิเศษ ตร.รท.ผู้ช่วย ผบ.ตร. ในสายงาน ปป

ผู้ช่วย ผบ.ตร. ในสายงาน ปป

ที่ ๐๐๐๗.๒๒/ ๑๖๔๗

วันที่ ๕ กรกฎาคม ๒๕๖๔

อ้างถึง อนุมัติ ตร. ลง ๖ ก.ค.๖๔ ท้ายหนังสือ ผอ. ด่วนที่สุด ที่ ๐๐๐๗.๒๒/๑๐๙๔ ลง ๒ ก.ค.๖๔ เรื่อง รายงานผลการสำรวจความคิดเห็นการพัฒนาเครื่องแบบสำหรับเจ้าหน้าที่ตำรวจสายงานป้องกันปราบปราม ครั้งที่ ๒ โดย ผบ.ตร. ได้เห็นชอบให้ใช้เครื่องแบบที่ผ่านการสำรวจความคิดเห็นจากข้าราชการตำรวจทั่วประเทศ มาเป็นเครื่องแบบสำหรับเจ้าหน้าที่ตำรวจสายงานป้องกันปราบปราม นั้น

เพื่อให้การเตรียมความพร้อมเครื่องแบบสำหรับการปฏิบัติราชการของข้าราชการตำรวจสายงานป้องกันปราบปราม ของ ตร. เป็นไปด้วยความเรียบร้อย และตามเจตนารมณ์ของ ผบ.ตร. จึงให้สำรวจข้อมูลสถานภาพกำลังพลระดับ รอง สว. - ผบ.หมู่ ทำหน้าที่ป้องกันปราบปราม ซึ่งได้รับมอบหมายให้ปฏิบัติหน้าที่จริง ในหน้าที่สายตรวจจรจัดกรยานยนต์ สายตรวจจรถนน สายตรวจเดินเท้า และสายตรวจประจำตู้ยาม (จุดรับแจ้งเหตุ ๒๔ ชม.) รวมทั้งสิ้น ๑๗๓ สถานี มีรายละเอียด ดังนี้

๑. บช.น. จำนวนทั้งสิ้น ๘๘ สถานี

๒. ภ.๑ - ๙ ประกอบด้วย

๒.๑ สภ.เมืองทุกแห่ง จำนวน ๗๖ สถานี

๒.๒ พิจารณาคัดเลือก สภ.ที่มีขนาดใหญ่ มีความเจริญเติบโตทางเศรษฐกิจหรือแหล่งท่องเที่ยว

บช. ละ ๑ สถานี รวม ๙ สถานี

๓. ให้รายงานข้อมูลตามข้อ ๑ - ๒ ตามแบบฟอร์มที่กำหนดส่งให้ ตร.(ผ่าน ผอ.สยศ.ตร.) ทราบ ทางไปรษณีย์อิเล็กทรอนิกส์ ccpcd_07@hotmail.co.th ภายในวันที่ ๑๔ ก.ค.๖๔

จึงเรียนมาเพื่อโปรดพิจารณาดำเนินการ

พล.ต.ต.



(ม.ล.สันธิกร วรวรรณ)

ผบก.ผอ./คณะทำงานและเลขานุการ

คณะทำงานนโยบายการพัฒนางานป้องกันปราบปราม

ข้อมูลสถานภาพกำลังพลที่ทำหน้าที่ป้องกันปราบปราม สน./สภ.เมือง (สน.ในสังกัด บช.น./ภ.๑ - ๙ เฉพาะ สภ.เมืองประจำจังหวัด)
สังกัด บช.น./ภ.....

ชื่อ สน./สภ.	๑. สายตรวจจรจัดกรยานยนต์		๒. สายตรวจจรรถยนต์		๓. สายตรวจเดินเท้า		๔. สายตรวจประจำตู้ยาม	
	รอง สว. (นาย)	รอง สว.(๓.๓.๕๓) (นาย)	รอง สว. (นาย)	รอง สว.(๓.๓.๕๓) (นาย)	รอง สว. (นาย)	รอง สว.(๓.๓.๕๓) (นาย)	รอง สว. (นาย)	รอง สว.(๓.๓.๕๓) (นาย)
รวม								

หมายเหตุ : ๑. บช.น. ให้ลงข้อมูลแยกเป็นราย สน.

๒. ภ.๑ - ๙ ให้ลงข้อมูลเฉพาะสภ.เมือง แยกเป็นราย ภ.จว.

ตรวจแล้วถูกต้อง

พล.ต.....
(.....)
ตำแหน่ง รอง ผบช.ฯ ปรท.ผบช.....

ข้อมูลสถานภาพกำลังพลที่ทำหน้าที่ป้องกันปราบปราม สภ. (ที่ได้รับคัดเลือก)
 สังกัด ตำรวจภูธรภาค.....

ชื่อ สภ.	๑. สายตรวจจรักรยานยนต์		๒. สายตรวจรถยนต์		๓. สายตรวจเดินเท้า		๔. สายตรวจประจำคู่มือ	
	รอง สว. (นาย)	รอง สว.(ต.ต.๕๓) (นาย)	รอง สว. (นาย)	รอง สว.(ต.ต.๕๓) (นาย)	รอง สว. (นาย)	รอง สว.(ต.ต.๕๓) (นาย)	รอง สว. (นาย)	รอง สว.(ต.ต.๕๓) (นาย)
๑. สภ.....								
รวม								

ตรวจแล้วถูกต้อง

พล.ต.ต.....
 (.....)

ตำแหน่ง รอง ผบช.๑ พรท.ผบช.....

ข้อมูลสถานภาพกำลังพลที่ทำงานที่ป้องกันปราบปราม สน./สภ.

สังกัด บก./ภ.จว.....

ชื่อ สน./สภ.	๑. สายตรวจจรจัดกรยานยนต์		๒. สายตรวจรถยนต์		๓. สายตรวจเดินเท้า		๔. สายตรวจประจำตู้ยาม	
	รอง สว. (นาย)	รอง สว.(ต.ต.๕๓) (นาย)	รอง สว. (นาย)	รอง สว.(ต.ต.๕๓) (นาย)	รอง สว. (นาย)	รอง สว.(ต.ต.๕๓) (นาย)	รอง สว. (นาย)	รอง สว.(ต.ต.๕๓) (นาย)
รวม								

ตรวจแล้วถูกต้อง

พ.ต.อ.
(.....)

ตำแหน่ง รอง ผบก.ฯ ปรบ.สบก.....

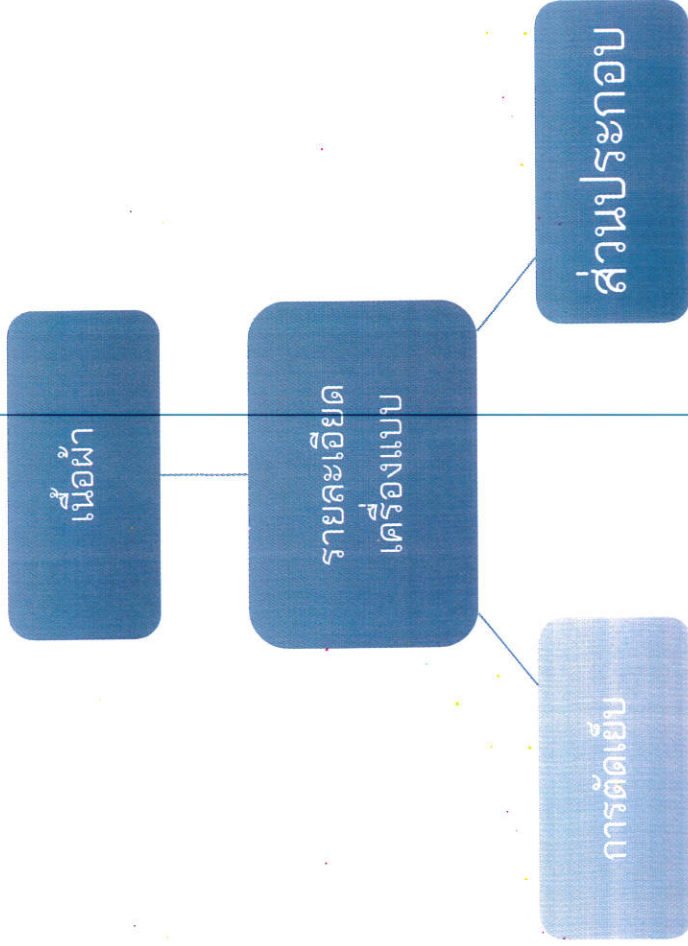
Time line เตรียมความพร้อมเครื่องแบบสำหรับการปฏิบัติราชการของข้าราชการตรวจสอบงานป้องกันปราบปราม (นำร่อง) ข้อมูล ณ 9 ก.ค.64

หน่วยงาน	การดำเนินการ	ก.ค.-64	ส.ค.-64	ก.ย.-64	ต.ค.-64	หมายเหตุ
1. สยศ.ตร.	1. เสนอ ดร. อนุมัติแผนสถานี(นำร่อง) 2. เป็นฝ่ายเลขาฯ ประสานงาน 3. ติดตามความก้าวหน้าทุกหน่วย	16 ก.ค. เสนอ ดร. อนุมัติแผน	จัดประชุม/ ติดตาม ความก้าวหน้า	จัดประชุม/ ติดตาม ความก้าวหน้า	จัดประชุม/ ติดตาม ความก้าวหน้า	บชน. 88 สณ., สภ.เมือง 75 ก.จ. และ 10 สภ.ท้องที่ฯ รวม 173 สถานี รวม 9,534 คน
2. กมค.	คำสั่ง ดร. กำหนดใส่ชุดเครื่องแบบ	16 ก.ค.-30 ก.ค. เสนอ ดร. อนุมัติแผน				เสนอ ดร. อนุมัติคำสั่ง ดร.
3. สกบ.(พร.)	3.1 ขอทำความเข้าใจกรมบัญชีกลาง ประเด็น สถานี(นำ ร่อง)/จำนวนตำรวจ, คนละ 1 ชุด, ราคาผ้า(หลายละ) คนละ 4 หลา, ราคาตัดชุด ๑ ละ 3.2 การจัดซื้อ/จัดจ้าง (เฉพาะผ้าตัดชุด) 3.3 คู่มือเย็บ/สั่งผ้า	15 ก.ค. - 10 ส.ค.	12 - 30 ส.ค.	10 - 20 ก.ย. ตรวจรับ/สั่งผ้า		- วัสดุเครื่องแต่งกาย เสริมจากชุดภาคีกองทัพแขนยาวที่ได้รับ คนละ 2,500 บาท/คน/ปี - ประสานกรมบัญชีกลาง จัดหาตามระเบียบฯ เพื่อควบคุมเนื้อผ้า สีผ้า (15 วัน) - ตรวจรับผ้าที่ สกบ.(พร.) , - คู่มือเย็บสั่งผ้าไปที่ บช. (บก. มารับที่ บช.)
4. สจป.(งป.)	จัดสรรงบประมาณเหลือจ่ายปี 2564 1. ให้ สกบ. เป็นค้ำผ้า (จัดหารวมการ) 2. ให้หน่วยตรงไปยัง บก. เป็นค่าตัดชุด		11 - 13 ส.ค.			เสนอ ดร. อนุมัติจัดสรรให้ สกบ. จัดซื้อผ้าตัด และ หมายเป็น ค่าตัดชุดเครื่องแบบ
5. หน่วย	5.1 การจัดส่งผ้า ตัดชุด 5.2 พร้อมใส่ชุดเครื่องแบบปฏิบัติหน้าที่		15 - 31 ส.ค. กระบวนการ	10 - 20 ต.ค. ตัดชุด / แก้มชุด		จัดส่งผ้าตามระเบียบฯ / ตัดชุด / แก้มชุด
6. สท.+โฆษก ตร.	สร้างการรับรู้ (O.)ให้ ดร. และ ปชช.			ก.ย. - ต.ค.		สท. และ โฆษก ตร. ประชาสัมพันธ์สื่อทุกแขนง

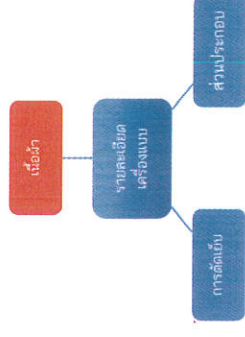
หมายเหตุ : ผู้บังคับบัญชา ประชุมเร่งรัดติดตามความก้าวหน้าทุก 15 วัน (วันที่ 12 และ 27 ของเดือน) ผ่านระบบการประชุมทางไกล โดย สยศ.ตร. เป็น/เลขานุ

ชื่อผู้ประสานงาน	ชื่อผู้ประสานงาน	เบอร์โทรศัพท์
สง.ผู้ช่วยฯ	พ.ต.ต.จิระวัฒน์	081-897-2466
สยศ.ตร.	พ.ต.อ.จิระเดชฯ	086-758-7158
สยศ.ตร.	พ.ต.อ.สุรจิตา	099-297-4744
กมค.	พ.ต.อ.สุวิษา	081-986-2246
	เครื่องแบบ	086-758-7158
	ผบก.พร.สกบ.	081-839-1937
	ผบก.งป.	087-082-7055
	งป.	089-661-5179

รายละเอียดของเครื่องแบบฯ ที่ผ่านความเห็นชอบของ ตร.



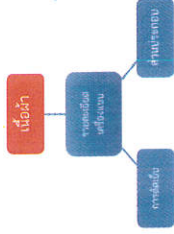
๑. เนื้อผ้า



รายการที่	คุณลักษณะ	เกณฑ์กำหนด ผ้า สนว.๐๑	เกณฑ์กำหนดผ้าพัฒนาใหม่
๑	มวลของผ้าต่อพื้นที่ 1 ตารางเมตร	ไม่น้อยกว่า 200 g/m2 แต่ไม่เกิน 215 g/m2	ไม่น้อยกว่า 190 g/m2 แต่ไม่เกิน 205 g/m2
๒	จำนวนเส้นด้าย		
	เส้นด้ายยืน	68±4เส้นต่อ2.54cm	132±4เส้น ต่อ2.54cm
	เส้นด้ายพุ่ง	52±3เส้น ต่อ2.54cm	110±4เส้น ต่อ2.54cm
๓	ขนาดเส้นด้าย		
	เส้นด้ายยืน	14±3Ne	75/2/96 Denier
	เส้นด้ายพุ่ง	14±3Ne	75/2/96 Denier
๔	เส้นด้ายยืนและเส้นด้ายพุ่งต้องดี	ต้องดีเกลียวสองเส้น	เส้นด้ายใยยาว 96 filament
	เกลียวสองเส้น		
๕	ส่วนผสมเส้นใย	เส้นใยพอลิเอสเตอร์ 80 ± 3% และ เส้นใยเรยอน 20 ± 3 %	เส้นใยพอลิเอสเตอร์ 100%
๖	ลักษณะการทอ	เป็นผ้าทอลายตารางธรรมดา	เป็นผ้าทอลายทแยง 2/2
๗	แรงดึงขาด	แนวด้ายยืนไม่น้อยกว่า 1200 N, แนวด้ายพุ่งไม่น้อยกว่า 800 N	แนวด้ายยืนไม่น้อยกว่า 1400 N, แนวด้ายพุ่งไม่น้อยกว่า 1000 N
ข้อเพิ่มเติม	การยึดตัวขณะขาด (ร้อยตะ)	ไม่ได้กำหนด	แนวด้ายยืนไม่น้อยกว่าร้อยตะ 30, แนวด้ายพุ่งไม่น้อยกว่าร้อยตะ 45
ข้อเพิ่มเติม	ค่าความสลายไอน้ำ (Liquid moisture management properties of textile fabric)	ไม่ได้กำหนด	ไม่น้อยกว่าระดับ 3

อ้างอิง มาตรฐานผลิตภัณฑ์อุตสาหกรรมผ้าสักกีสักสำหรับเครื่องแบบข้าราชการตำรวจ : ฝ่าประเภทสำนักงาน มาตราฐานเลขที่ มอก.๒๖๘๖-๒๕๕๘

๑. เนื้อผ้า



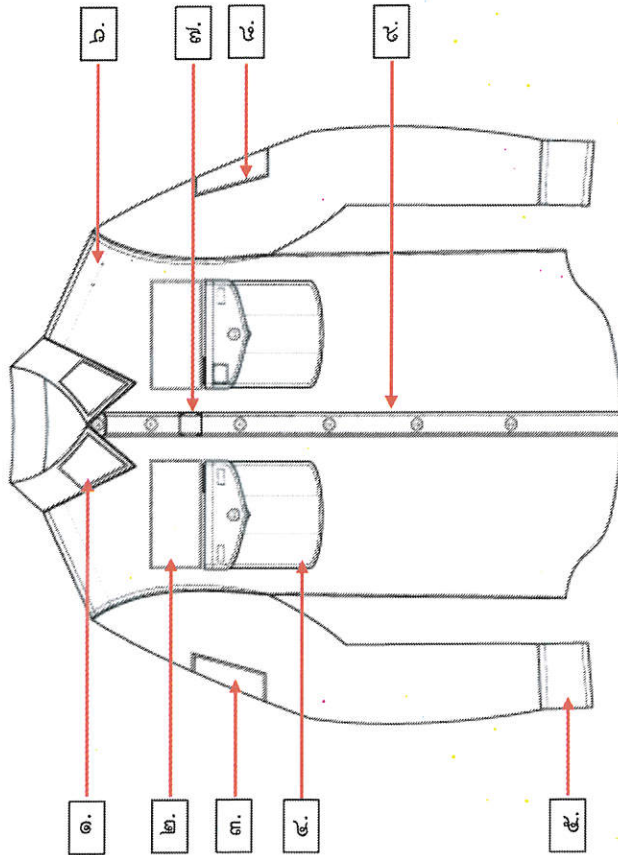
การทดสอบความสลายในการสวมใส่					
LIQUID MOISTURE MANAGEMENT PROPERTIES OF TEXTILE FABRIC : ทดสอบมาตรฐาน AATCC TM 195: 2012					
MEASUREMENT UNITS	ผ้าเดิม		ผ้าปรับปรุงความสลาย		
	TOP SURFACE	BOTTOM SURFACE	TOP SURFACE	BOTTOM SURFACE	BOTTOM SURFACE
1. WETTING TIME (SECOND) ค่ายิ่งน้อยยิ่งดี คือซึมแห้งได้เร็ว	7.7	13.52	2.62 เร็วขึ้น 65.97%	2.9	2.9 เร็วขึ้น 78.55%
2. ABSORPTION RATE (% / SECOND) ค่ายิ่งมากยิ่งดี คือเปอร์เซ็นต์ซึมซับต่อวินาที	14.6	16.74	34.64 ซึมมากขึ้น 137.26%	41.31	41.31 ซึมมากขึ้น 146.77%
3. MAXIMUM WETTED RADIUS (MILLIMETERS) ค่ายิ่งกว้างมากยิ่งดี คือกระจายตัวของเหงื่อ	15	15	25 ดีขึ้น 66.67%	25	25 ดีขึ้น 66.67%
4. SPREADING SPEED (MILLIMETER/SECOND) ค่ายิ่งมากยิ่งดี คือความเร็วในการกระจายตัวของเหงื่อ	0.87	0.78	6.01 เร็วขึ้น 590.80%	5.86	5.86 เร็วขึ้น 651.28%
5. ACCUMULATIVE ONE-WAY TRANSPORT CAPABILITY (%) ค่ายิ่งมากยิ่งดี มาจากสมการการคำนวณ		269.99		105.76	105.76 น้อยกว่า 60.83%
6. OVERALL (LIQUID) MOISTURE MANAGEMENT CAPABILITY ยิ่งมากยิ่งดี มาจากสมการการคำนวณ ค่าเดิมเท่ากับ 1		0.37		0.51	0.51 ดีขึ้น 37.84%

เครื่องทดสอบ : MOISTURE MANAGEMENT TESTER (SDL ATLAS M290 MMT)

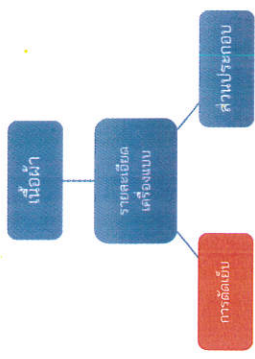


ROYAL THAI POLICE

๒. รายละเอียดการตัดเย็บ



รายละเอียดการตัดเย็บเสื้อเครื่องแบบ
(ด้านหน้า)

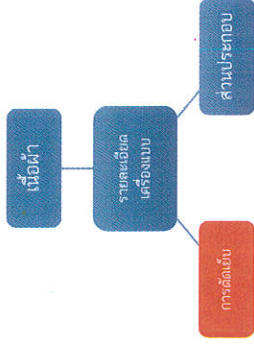
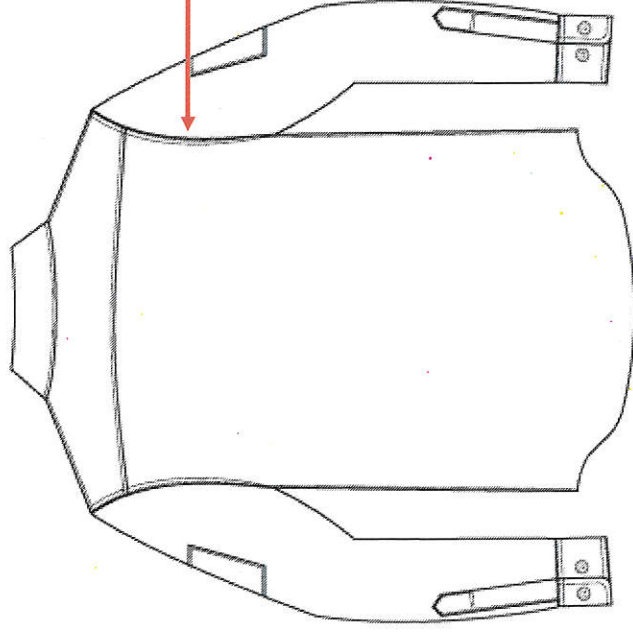


ลำดับ	รายการ	รายละเอียด
๑.	แถบหนามเตยสำหรับติดเครื่องหมาย	แถบหนามเตย สี่เหลี่ยมผืนผ้า ยึดบริเวณปกเสื้อทั้ง ๒ ด้าน สำหรับติดเครื่องหมายยศ และสังกัด
๒.	แถบหนามเตยสำหรับติดเครื่องหมาย	แถบหนามเตย สี่เหลี่ยมผืนผ้า ยึดบริเวณอกทั้ง ๒ ด้าน สำหรับติดป้ายชื่อ และเครื่องหมายอื่น
๓.	แถบหนามเตยสำหรับติดเครื่องหมาย	แถบหนามเตย สี่เหลี่ยมผืนผ้า ยึดบริเวณแขนทั้ง ๒ ด้าน สำหรับติดรหัสประจำตัว และสังกัด
๔.	กระเป๋าสีเสื้อแบบพับปิด	กระเป๋าสีเสื้อ มีทั้ง ๒ ด้าน เป็นแบบพับปิดติดด้วยแถบหนามเตย มีกระดุมหกลูก
๕.	กระดุมหัตถ์มือ	กระดุมหัตถ์มือ มี ๒ ระยะเวลา เมื่อใส่ในกระเป๋าหัตถ์มือ
๖.	เจาะร่องสำหรับเห็นเบาะเสื้อ	เจาะบริเวณรอยต่อตะเข็บ ขนาดกว้างประมาณ ๓ เซนติเมตร
๗.	จุดติดตั้งกล่องบันทึกภาพ	สี่เหลี่ยมผืนผ้า ยึดบริเวณอกกระดุมเม็ดที่ ๒ และ ๓ เป็นรูปสี่เหลี่ยมจัตุรัส ความกว้างเท่าสามเหลี่ยม
๘.	แถบหนามเตยสำหรับติดเครื่องหมาย	แถบหนามเตย สี่เหลี่ยมผืนผ้า ยึดบริเวณแขน สำหรับติดอาร์มสังกัด
๙.	สายเสื้อ พร้อมกระดุมหกลูก	สายเสื้อเป็นชิ้นทำจากโลหะ ด้านนอกเย็บกระดุมหกลูก



ROYAL THAI POLICE

๒. รายละเอียดการตัดเย็บ



ลำดับ รายการ รายละเอียด

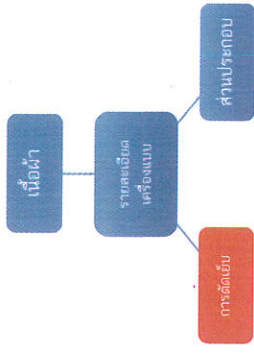
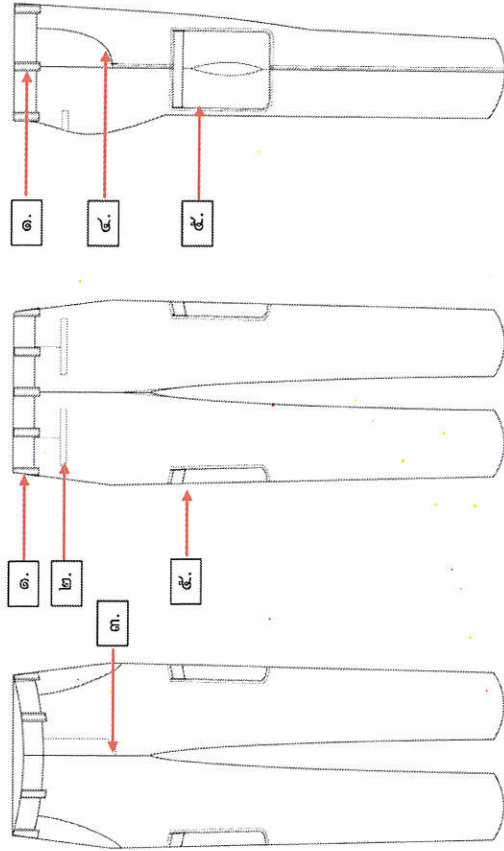
๑ ช่องขยาย ด้านหลังแขน โดยมีตลอดแนวตั้งแต่หัวไหล่ถึงใต้รักแร้ตามรอยต่อผ้าสามารถขยายได้

**รายละเอียดการตัดเย็บเสื้อเครื่องแบบ
(ด้านหลัง)**



ROYAL THAI POLICE

๒. รายละเอียดการตัดเย็บ



ลำดับ	รายการ	รายละเอียด
๑.	เอวกางเกงขชายได้	จุดขยายเอว โดยเย็บซ่อนแบบยัดสามารถขยายด้านละไม่น้อยกว่า ๑ นิ้ว มีทั้ง ๒ ด้าน
๒.	กระเป๋าทิ้งแบบเงาะ	กระเป๋าทิ้งแบบเงาะ อยู่บริเวณก้นทั้ง ๒ ด้าน
๓.	เป้ากางเกงแบบซิป	เป้ากางเกงเป็นซิป
๔.	กระเป๋าทิ้งแบบเงาะ	กระเป๋าทิ้งบริเวณต้นขา แบบซ่อนถุงกระเป๋าทิ้งกางเกง ปิดด้วยซิปแบบซ่อน ทั้ง ๒ ด้าน
๕.	กระเป๋าทิ้งแบบจับซ่อน	กระดุมข้อมือ มี ๒ ระยะเวลา ใส่ใส่ในฝ่ามือ

รายละเอียดการตัดเย็บกางเกงเครื่องแบบ



ROYAL THAI POLICE

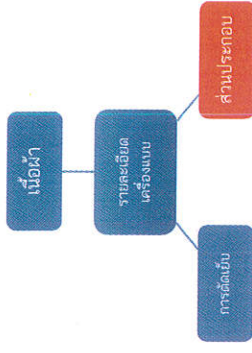
๓. ส่วนประกอบต่าง ๆ ของชุดเครื่องแบบ



๑ ๒ ๓ ๔ ๕ ๖ ๗

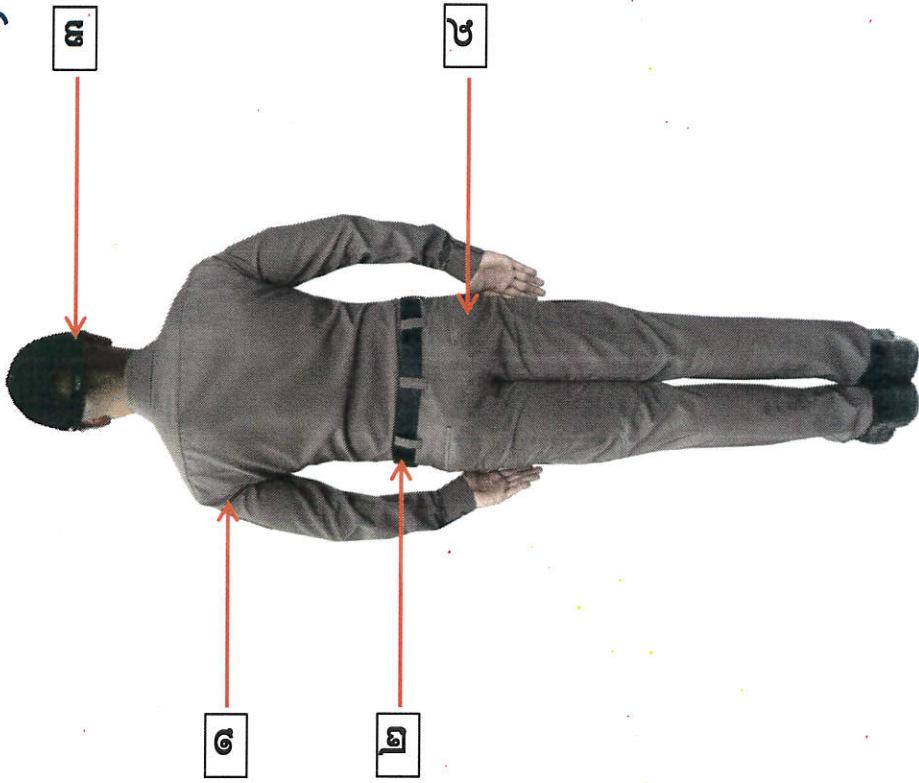
๘ ๙ ๑๐ ๑๑ ๑๒ ๑๓ ๑๔ ๑๕

ลำดับ	รายการ
๑	หมวกแก๊ปสีดำตราแผ่นดิน
๒	เครื่องหมายยศ
๓	ป้ายชื่อแบบผ้าและเครื่องหมายแสดงขีดความสามารถตามหลักสูตรที่ได้รับ
๔	สังกัด (กองกำกับ) และรหัสเรียกขาน (วิทยุ)
๕	กระเป๋าน้ำนอกแบบพับปิด (มีทั้ง ๒ ด้าน)
๖	กระดุมข้อมือปรับได้ ๒ ระดับ
๗	กระเป๋าช้างขา (มีทั้ง ๒ ด้าน)
๘	เครื่องหมายสังกัด (กองบัญชาการ)
๙	เจาะช่องสำหรับร้อยสายหูฟังและไมโครโฟนหรือสามารถเหน็บวิทยุสื่อสารได้
๑๐	สังกัด (กองบัญชาการ) และเครื่องหมายแสดงขีดความสามารถตามหลักสูตรที่ได้รับ
๑๑	อาร์มหน่วย/กองบัญชาการ
๑๒	เครื่องหมายแสดงหมู่เลือด
๑๓	จุดติดกล้องบันทึกเหตุการณ์
๑๔	เข็มขัดด้ายถักหัวเป็นโลหะสีเงินตราโล่ตะเขน
๑๕	รองเท้าทวิวิธีหุ้มข้อสีดำ



ภาพเต็มตัวด้านหน้า

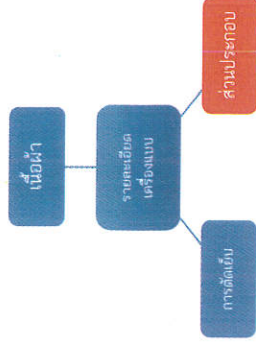
๓. ส่วนประกอบต่าง ๆ ของชุดเครื่องแบบ



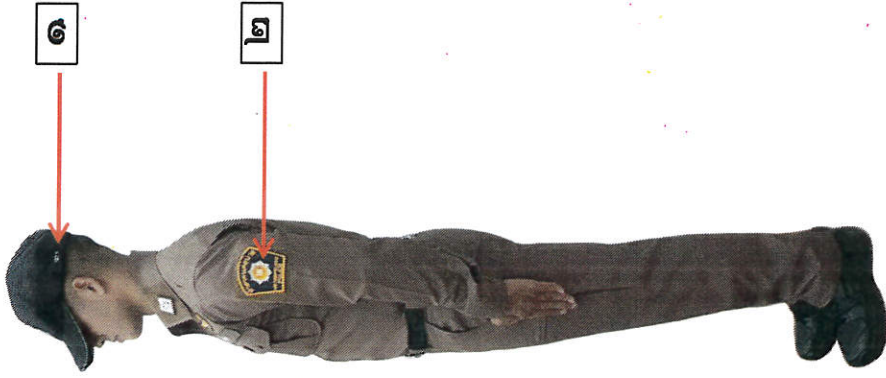
ภาพเต็มตัวด้านหลัง

ลำดับ รายการ

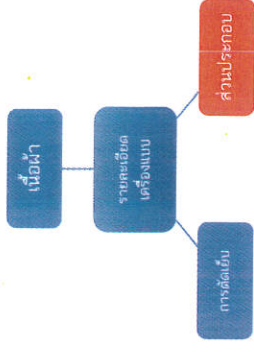
๑. ช่องขยายด้านหลังแขน
๒. ยางยืดแบบซ่อนสำหรับขยายเอว
๓. สังกัด/รหัส/นามเรียกขานติดด้านหลังและด้านข้าง
๔. กระเป๋าด้านหลังแบบเจาะ (มี ๒ ด้าน)



๓. ส่วนประกอบต่าง ๆ ของชุดเครื่องแบบ



ภาพเต็มตัวด้านข้าง



ลำดับ รายการ

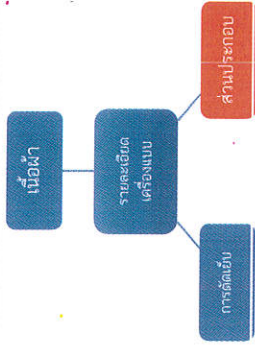
- ๑ รหัส/นามเรียกขานแบบผ้าปักติดด้วยหมามเตย
- ๒ อาร์มหน่วย (หากมี)/กองบัญชาการ



๓. ส่วนประกอบต่าง ๆ ของชุดเครื่องแบบ



ภาพเสื้อเครื่องแบบด้านหน้า



ลำดับ	รายการ	รายละเอียด
๑	เครื่องหมายยศ	แบบผ้า ใช้ด้ายหรือไหมสีขาวปักเย็บเก็บขอบพินหลังสี สนว.๐๑
๒	กองก้นกับ	ชื่อย่อกองก้นกับการแบบผ้า ใช้ด้ายหรือไหมสีขาวปักเย็บเก็บขอบพินหลังสี สนว.๐๑
๓	รหัส/นามเรียกขาน	รหัส/นามเรียกขานแบบผ้า ใช้ด้ายหรือไหมสีขาวปักเย็บเก็บขอบพินหลังสี สนว.๐๑
๔	ชื่อ - สกุล	ชื่อ - สกุล แบบผ้า ใช้ด้ายหรือไหมสีขาวปักเย็บเก็บขอบพินหลังสี กว้างเท่ากระเป๋านำออก สี สนว.๐๑
๕	กระเป๋านำออก	บริเวณหน้าอกทั้ง ๒ ด้าน แบบผ้าใช้ไหมนวมแดง ติดกระดุมหมอกด้านนอก
๖	กระดุมข้อมือ	กระดุมข้อมือมี ๒ ระยะเวลา
๗	สังกัด (กองบัญชาการ)	แบบผ้า ใช้ด้ายหรือไหมสีขาวปักเย็บเก็บขอบพินหลังสี สนว.๐๑
๘	ช่องเหน็บวิทยุสื่อสาร	เจาะช่องบริเวณแนวตะเข็บกึ่งกลางหัวไหล่ด้านซ้ายกว้าง ๓ ซม. เจาะช่องบริเวณแนวตะเข็บกึ่งกลางหัวไหล่ด้านซ้ายกว้าง ๓ ซม. ติดเหน็บกระเป๋านำออกทั้ง ๒ ด้าน เว้นระยะห่างขอบกระเป๋านำ ๗ มิลลิเมตร
๙	แถบไหมนวมแดง	ใช้ไหมนวมแดงขนาด.....
๑๐	สังกัด (กองบังคับการ)	สำหรับติดเครื่องหมายแสดงความสามารถ (ติดตามระเบียบสำหรับเครื่องหมายนั้น ๆ) สำหรับติดเครื่องหมายแสดงความสามารถ (ติดตามระเบียบสำหรับเครื่องหมายนั้น ๆ) ชื่อย่อกองบังคับการแบบผ้า ใช้ด้ายหรือไหมสีขาวปักเย็บเก็บขอบพินหลังสี สนว.๐๑
๑๑	กองบัญชาการ	อาร์มหน่วยงานที่สังกัด หากหน่วยที่สังกัดไม่มีให้ติดอาร์มกองบัญชาการ
๑๒	หมู่เลือด	ใช้คำว่า Rn. ตามด้วยหมู่เลือด ขนาดกว้าง ๒ ซม. X ยาว ๓ ซม. ใช้ด้ายหรือไหมสีขาวปักเย็บเก็บขอบพินหลังสี สนว.๐๑
๑๓	จุดติดกล้องบันทึกเหตุการณ์	ใช้ผ้าเดียวกับเสื้อติดที่กลางกระดุมเม็ดที่ ๒ และ ๓ เป็นรูปสี่เหลี่ยมจัตุรัส ความกว้างเท่ากับสามเสื่อ

(๒)

วิทยุในราชการสำนักงานตำรวจแห่งชาติ

ความเร่งด่วน **ด่วนที่สุด**

ชั้นความลับ -

จาก พล.ต.ท.รอย อิงคไพโรจน์ ผู้ช่วย ผบ.ตร./หัวหน้าคณะกรรมการพัฒนางานป้องกันปราบปราม

ผู้รับปฏิบัติ ผบช.กมค., สกบ., สงป., สกพ. และ สยศ.ตร.

พล.ต.ต.จิรภพ ภูริเดช รอง ผบช.ก./คณะกรรมการพัฒนางานป้องกันปราบปราม

ผู้รับทราบ ผบ.ตร.

รอง ผบ.ตร.(ปป)

ที่ปรึกษาพิเศษ ตร.รท.ผู้ช่วย ผบ.ตร. ในสายงาน ปป

ที่ ๐๐๐๑(ปป ๕)/ ๗๖

วันที่  กรกฎาคม ๒๕๖๔

๑. อ้างถึงคำสั่ง ตร.ที่ ๕๒๓/๒๕๖๓ ลง ๑๒ ต.ค.๖๓ เรื่องแต่งตั้งคณะกรรมการพัฒนางานป้องกันปราบปราม

๒. อนุมัติ ตร.ลง ๖ ก.ค.๖๔ ท้ายหนังสือ ผอ. ด่วนที่สุด ที่ ๐๐๐๗.๒๒/๑๐๙๔ ลง ๒ ก.ค.๖๔ เรื่องรายงานผลการสำรวจความคิดเห็นการพัฒนาเครื่องแบบสำหรับเจ้าหน้าที่ตำรวจสายงานป้องกันปราบปราม ครั้งที่ ๒ โดย ผบ.ตร. ได้เห็นชอบให้ใช้เครื่องแบบที่ผ่านการสำรวจความเห็นจากข้าราชการตำรวจทั่วประเทศมาเป็นเครื่องแบบสำหรับเจ้าหน้าที่ตำรวจสายงานป้องกันปราบปราม

๓. ตาม ข้อ ๒ เนื่องจากเป็นนโยบายเร่งด่วนที่ต้องดำเนินการ จึงกำหนดให้มีการประชุมในวันศุกร์ ที่ ๙ ก.ค.๖๔ เวลา ๑๐.๓๐ น. ณ ห้องประชุม สง.ผู้ช่วย ผบ.ตร. ชั้น ๙ อาคาร ๑ ตร. โดยมี พล.ต.ท.รอย อิงคไพโรจน์ ผู้ช่วย ผบ.ตร./หัวหน้าคณะกรรมการพัฒนางานป้องกันปราบปราม เป็นประธานการประชุม โดยมีรายละเอียด ดังนี้

๓.๑ ผู้เข้าร่วมประชุมประกอบด้วย

๓.๑.๑ ผบช.กมค.สกบ.,สงป.,สกพ.,สยศ.หรือผู้แทนที่สามารถตัดสินใจได้

๓.๑.๒ พล.ต.ต.จิรภพ ภูริเดช รอง ผบช.ก./คณะทำงานฯ หรือผู้แทน

๓.๑.๓ ผบก.ผอ.หรือผู้แทน ทำหน้าที่เลขานุการการประชุม

๓.๒ ระเบียบวาระการประชุมตามเอกสารที่แนบ

จึงแจ้งมาเพื่อดำเนินการในส่วนที่เกี่ยวข้องต่อไป

พล.ต.ท.



(รอย อิงคไพโรจน์)

ผู้ช่วย ผบ.ตร./หัวหน้าคณะกรรมการ
พัฒนางานป้องกันปราบปราม

วาระการประชุมเตรียมความพร้อมเรื่องเครื่องแบบสำหรับการปฏิบัติราชการ
ของข้าราชการตำรวจสายงานป้องกันปราบปราม สำนักงานตำรวจแห่งชาติ

ในวันศุกร์ที่ ๙ กรกฎาคม ๒๕๖๔ เวลา ๑๐.๓๐ น.

ณ สง.ผู้ช่วย ผบ.ตร. ชั้น ๙ อาคาร ๑ ตร.

- ระเบียบวาระที่ ๑ เรื่องประธานแจ้งให้ที่ประชุมทราบ
- ระเบียบวาระที่ ๒ เรื่องเพื่อทราบ
- ๒.๑ รายงานผลการพัฒนาเครื่องแบบสำหรับการปฏิบัติราชการของข้าราชการ
ตำรวจสายงานป้องกันปราบปราม (ผอ./เลขาฯ)
- ๒.๒ รายละเอียดของเครื่องแบบฯ ที่ผ่านความเห็นชอบของ ตร. (บก.ป.)
- ระเบียบวาระที่ ๓ เรื่องเพื่อพิจารณา
- ๓.๑ การเตรียมการออกคำสั่งการใช้เครื่องแบบ (กมค.)
- ๓.๒ แนวทางการจัดซื้อจัดจ้างและทำความเข้าใจกับกรมบัญชีกลาง (สภบ.)
- ๓.๓ แนวทางการจัดสรรงบประมาณ (สงป.)
- ระเบียบวาระที่ ๔ เรื่องอื่นๆ (หารือ)
- ระเบียบวาระที่ ๕ ประธานสรุปสั่งการ



ด่วนที่สุด

บันทึกข้อความ

ส่วนราชการ

ผอ.

โทร. ๐ ๒๒๐๕ ๓๑๗๖

ที่ ๐๐๐๗.๒๒/ ๑๐๗๔

วันที่ ๒ กรกฎาคม ๒๕๖๔

ส่งผู้ช่วย ผบ.ตร.(สส ๔)(ปป ๕)(กม ๔)
 เลขที่ ๒๔๒
 วันที่ ๒ ก.ค. ๖๔
 เวลา ๑๓.๓๐ น.

เอกสาร ๑

เรื่อง รายงานผลการสำรวจความคิดเห็นการพัฒนาเครื่องแบบสำหรับเจ้าหน้าที่ตำรวจสายงานป้องกันปราบปราม ครั้งที่ ๒ และขอรับความเห็นชอบให้ใช้เครื่องแบบฯ ต้นแบบที่ ๒ เป็นเครื่องแบบในการปฏิบัติงาน

เรียน ผบ.ตร.(ผ่าน ผู้ช่วย ผบ.ตร.(ปป ๕))

ส่ง.ผบ.ตร.
 เลขที่รับ ๒๒๕๗
 วันที่ - ๕ ก.ค. ๒๕๖๔
 เวลา ๑๓.๔๔ น.

๑. เรื่องเดิม

๑.๑ คำสั่ง ตร. ที่ ๕๒๓/๒๕๖๓ ลง ๑๒ ต.ค.๖๓ เรื่อง แต่งตั้งคณะทำงานนโยบายการพัฒนาป้องกันปราบปราม เพื่อพัฒนาแนวทางในการปฏิบัติงานด้านการป้องกันปราบปรามให้มีความเหมาะสมกับสถานการณ์ปัจจุบัน (เอกสาร ๑)

๑.๒ อนุมัติ ตร. ลง ๖ ม.ค.๖๔ ท้ายหนังสือ ผอ. ที่ ๐๐๐๗.๒๒/๕ ลง ๔ ม.ค.๖๔ เรื่อง สั่งการการพัฒนาเครื่องแบบสำหรับเจ้าหน้าที่ตำรวจสายงานป้องกันปราบปราม (เอกสาร ๒)

๑.๓ หนังสือ ตร. ด่วนที่สุด ที่ ๐๐๐๗.๒๒/๔๔ ลง ๖ ม.ค.๖๔ เรื่อง สั่งการการพัฒนาเครื่องแบบสำหรับเจ้าหน้าที่ตำรวจสายงานป้องกันปราบปราม (เอกสาร ๓)

๑.๔ หนังสือ ตร. ด่วนที่สุด ที่ ๐๐๐๗.๒๒/๔๕๑ ลง ๑๐ ก.พ.๖๔ เรื่อง การนำเครื่องแบบสายตรวจใหม่ ทดลองใช้ในการปฏิบัติหน้าที่ (เอกสาร ๔)

๒. ข้อเท็จจริง

๒.๑ ตามข้อ ๑.๔ คณะทำงานฯ ได้ลงพื้นที่ทดลองเพื่อเก็บข้อมูลการใช้งานของเครื่องแบบสายตรวจใหม่ในการปฏิบัติหน้าที่และสำรวจความคิดเห็นจากกลุ่มตัวอย่าง ได้แก่ เจ้าหน้าที่ตำรวจผู้ทดลองสวมใส่ชุดเครื่องแบบสายงานป้องกันปราบปรามต้นแบบที่ ๑ เจ้าหน้าที่ตำรวจทั่วไป และประชาชนในพื้นที่และได้นำข้อมูลดังกล่าวมาวิจัยและพัฒนาออกแบบเป็นชุดเครื่องแบบเจ้าหน้าที่ตำรวจสายงานป้องกันปราบปรามต้นแบบที่ ๒ (เอกสาร ๕)

๒.๒ ตร. มีหนังสือ ด่วนที่สุด ที่ ๐๐๐๗.๒๒/๑๘๔๕ ลง ๒๕ มิ.ย.๖๔ ให้สำรวจความคิดเห็นการพัฒนาเครื่องแบบสำหรับเจ้าหน้าที่ตำรวจสายงานป้องกันปราบปราม ครั้งที่ ๒ โดยให้ข้าราชการตำรวจในสังกัด บช.น., ภ.๑ - ๙ และ ก. แสดงความคิดเห็นเกี่ยวกับการพัฒนาเครื่องแบบสำหรับเจ้าหน้าที่ตำรวจสายงานป้องกันปราบปราม ให้แล้วเสร็จภายใน ๓๐ มิ.ย.๖๔ และมอบหมายให้ พล.ต.ต.จิรภพ ภูริเดช รอง ผบ.ช.ก./คณะทำงานนโยบายการพัฒนาป้องกันปราบปราม รวบรวมสรุปข้อมูลผลการสำรวจ เสนอ ตร. (ผ่าน ผอ.สยค.ตร.) ภายใน ๒ ก.ค.๖๔ (เอกสาร ๖)

๒.๓ รอง ผบ.ช.ก. มีหนังสือ ส่ง.รอง ผบ.ช.ก.(สส) ที่ ๐๐๒๖(ก๑๑)/๓๕ ลง ๑ ก.ค.๖๔ รายงานผลการสำรวจความคิดเห็นการพัฒนาเครื่องแบบฯ ครั้งที่ ๒ ซึ่งมีผู้ตอบแบบสำรวจ จำนวน ๑๙,๗๒๑ นาย แบ่งเป็นชั้นสัญญาบัตร ๖,๙๘๓ นาย และชั้นประทวน ๑๒,๗๓๘ นาย โดยกำหนดเกณฑ์การให้คะแนนแบบสอบถาม เป็น ๕ ระดับ (เห็นด้วยน้อยที่สุด = ๑ เห็นด้วยน้อย = ๒ เห็นด้วยปานกลาง = ๓ เห็นด้วยมาก = ๔ เห็นด้วยมากที่สุด = ๕ (เอกสาร ๗) ผลการสำรวจความคิดเห็นของข้าราชการตำรวจในภาพรวม มีความพึงพอใจกับเครื่องแบบสำหรับเจ้าหน้าที่ตำรวจสายงานป้องกันปราบปรามต้นแบบที่ ๒ และเห็นด้วยกับการออกแบบว่ามีความเหมาะสมต่อการปฏิบัติหน้าที่ มีรายละเอียด ดังนี้

๒.๓.๑ “เห็นด้วยมาก” กับการพัฒนารูปทรงหมวกแก๊ป มีคะแนนเฉลี่ย ๓.๙๙

๒.๓.๒ “เห็นด้วยมาก” กับการออกแบบ “เสื้อเครื่องแบบ” มีคะแนนเฉลี่ย ๓.๙๒

๒.๓.๓ “เห็นด้วยมาก” กับการพัฒนาคุณสมบัติเนื้อผ้า มีคะแนนเฉลี่ย ๔.๑๓

๒.๓.๔ “เห็นด้วยมาก”...

- ๒.๓.๔ “เห็นด้วยมาก” กับการใช้เครื่องหมายผ้าแบบตีนตุ๊กแก มีคะแนนเฉลี่ย ๔.๒๒
๒.๓.๕ “เห็นด้วยมาก” กับการออกแบบ “กางเกง” มีคะแนนเฉลี่ย ๓.๙๐
๒.๓.๖ “เห็นด้วยมาก” กับการเสริมวัสดุบริเวณหัวเข็ม มีคะแนนเฉลี่ย ๓.๙๑
๒.๓.๗ “เห็นด้วยมากที่สุด” กับการใช้ร่องเท้ายุทธวิธีประกอบเครื่องแบบ

มีคะแนนเฉลี่ย ๔.๔๓

สรุปผลการสำรวจความคิดเห็นครั้งนี้ พบว่าเครื่องแบบสำหรับเจ้าหน้าที่ตำรวจ
สายงานป้องกันปราบปรามต้นแบบที่ ๒ มีผู้เห็นด้วยมากที่สุด เพราะเสื้อและกางเกงเครื่องแบบฯ มีความคล่องตัว
ยืดหยุ่น เนื้อผ้าระบายอากาศและความร้อนได้ดี

๓. ข้อพิจารณา

เพื่อให้การดำเนินการดังกล่าวเป็นไปด้วยความเรียบร้อยและเป็นไปตามนโยบายของ
ผบ.ตร. จึงเห็นควรดำเนินการ ดังนี้

๓.๑ นำเรียน ผบ.ตร. เพื่อโปรดทราบ ตามข้อ ๒

๓.๒ เห็นชอบให้ใช้เครื่องแบบสำหรับเจ้าหน้าที่ตำรวจสายงานป้องกันปราบปรามต้นแบบที่ ๒
เป็นเครื่องแบบในการปฏิบัติงานของเจ้าหน้าที่ตำรวจสายงานป้องกันปราบปรามทั่วประเทศ โดยมอบหมายให้
กมค. ดำเนินการออกคำสั่งกำหนดให้ใช้เครื่องแบบฯ เสนอ ตร. พิจารณานุมัติต่อไป

๔. ข้อเสนอ

เพื่อโปรดทราบตามข้อ ๒ และดำเนินการตามข้อ ๓.๒ หรือเห็นควรประการใดขอได้โปรด
พิจารณาสั่งการ

จึงเรียนมาเพื่อโปรดพิจารณา

พ.ต.อ.



(จีระเดช ชมบุญ)

รอง ผบก.ฯ พรท.ผบก.ผอ./คณะทำงานและเลขานุการ
คณะทำงานนโยบายการพัฒนางานป้องกันปราบปราม

เรียน ผบ.ตร.

- เพื่อโปรดทราบตามข้อ ๒
- เห็นควรดำเนินการตามข้อ ๓.๒

จึงเรียนมาเพื่อโปรดพิจารณา

- ทราบ
- ดำเนินการตามเสนอ ผู้ช่วย ผบ.ตร./หัวหน้า
คณะทำงานนโยบายการพัฒนางานป้องกันปราบปราม

พล.ต.ท.



(รอย อิงคไพโรจน์)

ผู้ช่วย ผบ.ตร./หัวหน้าคณะทำงาน
นโยบายการพัฒนางานป้องกันปราบปราม

ก.ค.๖๔

พล.ต.อ.



(สุวัฒน์ แจ้งยอดสุข)

ผบ.ตร.

ก.ค. ๖๔



บันทึกข้อความ

ส่งผู้ช่วย ผบ.ตร.(สส ๔)(ปป ๕)(กม ๕)
เลขที่ ๒๕๐
วันที่ ๑ ก.ค. ๖๔
เวลา ๑๗.๐๐ น.

ส่วนราชการ สง.รอง ผบช.ก.(สส)
ที่ ๐๐๒๖(ก๑๑)/ ม๕

โทร. ๐๒-๕๐๔๔๙๐๐ ต่อ ๙๑๒
วันที่ ๑ กรกฎาคม ๒๕๖๔

เรื่อง รายงานผลการสำรวจความคิดเห็นการพัฒนาเครื่องแบบสำหรับเจ้าหน้าที่ตำรวจสายงานป้องกันปราบปราม ครั้งที่ ๒
เรียน ผู้ช่วย ผบ.ตร.(ปป๕)/หัวหน้าคณะทำงานนโยบายการพัฒนางานป้องกันปราบปราม

ตามหนังสือ ตร.ด่วนที่สุด ที่ ๐๐๐๗.๒๒/๑๘๔๕ ลง ๒๕ มิ.ย.๖๔ ให้ บช.น. , ภ.๑-๙ , และ บช.ก. แจ้งให้ข้าราชการตำรวจที่ปฏิบัติหน้าที่สายงานป้องกันปราบปรามในสังกัด กรอกแบบสำรวจความคิดเห็นการพัฒนาเครื่องแบบ สำหรับเจ้าหน้าที่ตำรวจสายงานป้องกันปราบปราม โดยให้ดำเนินการให้แล้วเสร็จภายในวันที่ ๓๐ มิ.ย.๖๔ และส่งการให้ พล.ต.ต.จิรภพ ภูริเดช รอง ผบช.ก./คณะทำงานนโยบายการพัฒนางานป้องกันปราบปราม รวบรวมสรุปข้อมูลผลการสำรวจดังกล่าว เสนอ ตร. (ผ่าน ผอ.สยศ.ตร.) ภายในวันที่ ๒ ก.ค.๖๔ ความละเอียดแจ้งแล้ว นั้น

ขอเรียนว่า กระผมได้ดำเนินการรวบรวมผลการสำรวจความคิดเห็นการพัฒนาเครื่องแบบ สำหรับเจ้าหน้าที่ตำรวจสายงานป้องกันปราบปรามดังกล่าวข้างต้นเรียบร้อยแล้ว และได้จัดทำรายงานสรุปผลการสำรวจฯ เสร็จสิ้นแล้ว รายละเอียดปรากฏตามเอกสารที่แนบมาพร้อมนี้ จำนวน ๑๔ แผ่น

จึงเรียนมาเพื่อโปรดพิจารณา

พล.ต.ต.

(จิรภพ ภูริเดช)

รอง ผบช.ก./คณะทำงานฯ

รายงานผลการสำรวจความคิดเห็น

เรื่อง การพัฒนาเครื่องแบบสำหรับเจ้าหน้าที่ตำรวจสายงานป้องกันปราบปราม ของข้าราชการตำรวจที่ปฏิบัติหน้าที่สายงานป้องกันปราบปรามทั่วประเทศ

๑. ที่มาและความสำคัญ

ตามที่สำนักงานตำรวจแห่งชาติมีนโยบายที่จะปรับเปลี่ยนเครื่องแบบสำหรับเจ้าหน้าที่ตำรวจสายงานป้องกันปราบปรามให้เหมาะสมกับการปฏิบัติหน้าที่ในสภาพปัจจุบัน คณะทำงานนโยบายการพัฒนางานป้องกันปราบปราม จึงได้ร่วมกันพัฒนาเครื่องแบบเจ้าหน้าที่ตำรวจสายงานป้องกันปราบปราม โดยสำนักงานตำรวจแห่งชาติได้มีหนังสือที่ ๐๐๐๗.๒๒/๔๕๑ ลง ๑๐ กุมภาพันธ์ ๒๕๖๔ ให้นำเครื่องแบบเจ้าหน้าที่ตำรวจสายงานป้องกันปราบปรามทดลองใช้ในการปฏิบัติหน้าที่ โดยทางกองบัญชาการตำรวจนครบาลได้ดำเนินการทดลองใช้ที่ สถานีตำรวจนครบาลบางเขน สถานีตำรวจนครบาลจักรวรรดิ และ สถานีตำรวจนครบาลคูคต ระหว่างวันที่ ๓ - ๑๓ พฤษภาคม ๒๕๖๔ เป็นระยะเวลา ๑๐ วัน ต่อมาคณะทำงานนโยบายการพัฒนางานป้องกันปราบปราม ได้ลงพื้นที่เพื่อเก็บข้อมูลการใช้งานเครื่องแบบและสำรวจความคิดเห็นจากกลุ่มตัวอย่าง มาทำการวิจัยและพัฒนาออกแบบเป็นชุดเครื่องแบบเจ้าหน้าที่ตำรวจสายงานป้องกันปราบปรามแบบที่ ๒

เพื่อให้การปรับปรุงเครื่องแบบสำหรับเจ้าหน้าที่ตำรวจสายงานป้องกันปราบปรามมีความคล่องตัวเหมาะสมกับการปฏิบัติหน้าที่ในสภาพปัจจุบัน และเป็นมาตรฐานสากล ทำให้เกิดประสิทธิภาพในการปฏิบัติงานสูงสุด จึงให้นำชุดเครื่องแบบเจ้าหน้าที่ตำรวจสายงานป้องกันปราบปรามแบบที่ ๒ มาสำรวจความคิดเห็นจากข้าราชการตำรวจที่ปฏิบัติหน้าที่สายงานป้องกันปราบปรามทั่วประเทศ จึงได้แจ้งข้าราชการตำรวจที่ปฏิบัติหน้าที่สายงานป้องกันปราบปรามในสังกัด บข.น., และ ก.๑ - ๙ กรอกแบบสำรวจความคิดเห็นการพัฒนาเครื่องแบบ สำหรับเจ้าหน้าที่ตำรวจสายตรวจ ระหว่างวันที่ ๒๕ - ๓๐ มิ.ย. ๖๔

๒. วัตถุประสงค์ของการสำรวจความคิดเห็น

- ๒.๑ เพื่อประเมินความเหมาะสมของชุดเครื่องแบบเจ้าหน้าที่ตำรวจสายงานป้องกันปราบปรามแบบที่ ๒
- ๒.๒ เพื่อประเมินความพึงพอใจของข้าราชการตำรวจต่อชุดเครื่องแบบเจ้าหน้าที่ตำรวจสายงานป้องกันปราบปรามแบบที่ ๒
- ๒.๓ เพื่อนำผลที่ได้จากการประเมินมาเป็นแนวทางปรับปรุงและพัฒนาชุดเครื่องแบบเจ้าหน้าที่สายงานป้องกันปราบปรามให้มีความเหมาะสมต่อการใช้งานต่อไป

๓. วิธีการดำเนินการสำรวจความคิดเห็น

๓.๑ เครื่องมือที่ใช้การเก็บรวบรวมข้อมูล

ในการสำรวจความคิดเห็นต่อชุดเครื่องแบบเจ้าหน้าที่สายงานป้องกันปราบปรามแบบที่ ๒ ใช้แบบประเมิน แบ่งออกเป็น ๓ ตอน ดังนี้

ตอนที่ ๑ ข้อมูลผู้ตอบแบบสำรวจ (Check list) จำนวน ๕ ข้อ

ตอนที่ ๒ ความคิดเห็นการพัฒนาเครื่องแบบสำหรับเจ้าหน้าที่ตำรวจสายงานป้องกันปราบปราม ต้นแบบที่ ๒ เป็นคำถามแบบให้เลือกตอบ แบบมาตราส่วนประมาณค่า (rating scale) ๕ ระดับ ประกอบด้วย มากที่สุด มาก ปานกลาง น้อย และน้อยที่สุด จำนวน ๙ ข้อคำถาม โดยมีเนื้อหา ดังนี้

๑. ความเห็นเกี่ยวกับการออกแบบเสื้อเครื่องแบบ
 ๒. ความเห็นเกี่ยวกับการออกแบบกางเกงเครื่องแบบ
 ๓. ความเห็นเกี่ยวกับการพัฒนาคุณสมบัติเนื้อผ้า
 ๔. ความเห็นเกี่ยวกับการใช้เครื่องหมายผ้าแบบตีนตุ๊กแก
 ๕. ความเห็นเกี่ยวกับการพัฒนารูปทรงหมวกแก๊ป
 ๖. ความเห็นเกี่ยวกับการใช้รองเท้ายุทธวิธีประกอบเครื่องแบบ
 ๗. ความเห็นเกี่ยวกับการเสริมวัสดุบริเวณหัวเข่า
 ๘. ความเห็นด้วยในภาพรวมเครื่องแบบใหม่
 ๙. ความพึงพอใจในภาพรวมเครื่องแบบใหม่
- ตอนที่ ๓ ข้อเสนอแนะอื่น ๆ

๓.๒ เกณฑ์การให้คะแนนแบบสอบถาม

เกณฑ์การให้คะแนนในแบบสอบถามตอนที่ ๒ เป็นข้อคำถามชนิดประเมินค่า (Rating Scale) ประเมินค่า ๕ ระดับ เกณฑ์การตอบมี ๕ ระดับ ดังนี้

- | | | |
|---|---------|--------------------|
| ๕ | หมายถึง | เห็นด้วยมากที่สุด |
| ๔ | หมายถึง | เห็นด้วยมาก |
| ๓ | หมายถึง | เห็นด้วยปานกลาง |
| ๒ | หมายถึง | เห็นด้วยน้อย |
| ๑ | หมายถึง | เห็นด้วยน้อยที่สุด |

เกณฑ์การให้คะแนนวัดระดับความคิดเห็น (แปลผล) การคำนวณอัตราภาคชั้น โดยใช้สูตร

คะแนนสูงสุด - คะแนนต่ำสุด

จำนวนระดับ

$$= \frac{5 - 1}{5}$$

$$= 0.8$$

ได้เกณฑ์ ๕ ระดับ ดังนี้

เห็นด้วยมากที่สุด ค่าเฉลี่ย ๔.๒๑ - ๕.๐๐

เห็นด้วยมาก ค่าเฉลี่ย ๓.๕๑ - ๔.๒๐

เห็นด้วยปานกลาง ค่าเฉลี่ย ๒.๖๑ - ๓.๔๐

เห็นด้วยน้อย ค่าเฉลี่ย ๑.๘๑ - ๒.๖๐

เห็นด้วยน้อยที่สุด ค่าเฉลี่ย ๑.๐๐ - ๑.๘๐

๓.๓ การวิเคราะห์ข้อมูลและสถิติที่ใช้ในการวิเคราะห์ข้อมูล

การวิเคราะห์ข้อมูลสำหรับการสำรวจความคิดเห็นครั้งนี้ มีดังนี้

๓.๓.๑ แบบสำรวจความคิดเห็น ทำการวิเคราะห์ข้อมูลผู้เข้ามาทำแบบสำรวจความคิดเห็นต่อการพัฒนา
เครื่องแบบสำหรับเจ้าหน้าที่ตำรวจสายงานป้องกันปราบปรามต้นแบบที่ ๒ โดยใช้สถิติ ร้อยละ ค่าเฉลี่ย และค่า
เบี่ยงเบนมาตรฐาน ดังนี้

๑) ค่าความถี่ และค่าร้อยละ (Percentage) สำหรับข้อมูลผู้เข้ามาทำแบบสำรวจความคิดเห็น

๒) ค่าเฉลี่ยเลขคณิต (Mean) สำหรับหาระดับความคิดเห็น

๓) ค่าเบี่ยงเบนมาตรฐาน (Standard Deviation) สำหรับวัดการกระจายของข้อมูล

๔) คำถามปลายเปิดในแบบสอบถาม ทำการวิเคราะห์เนื้อหา (Content Analysis)

สัญลักษณ์ทางสถิติ

การสำรวจความคิดเห็นนี้ใช้สัญลักษณ์แทนคำอธิบายความหมาย ดังนี้

N = จำนวนกลุ่มตัวอย่าง

Mean = ค่าเฉลี่ยเลขคณิต

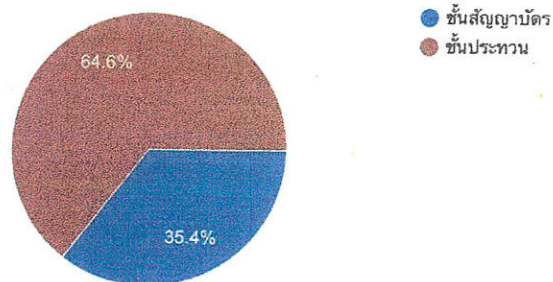
S.D. = ค่าเบี่ยงเบนมาตรฐาน

๔. ผลการสำรวจความคิดเห็น

ตอนที่ ๑ ข้อมูลของผู้ตอบแบบสอบถาม

๑. ระดับตำแหน่ง	:	สัญญาบัตร	จำนวน	๖,๙๘๑	คน (๓๕.๔ %)
		ประทวน	จำนวน	๑๒,๗๓๘	คน (๖๔.๖ %)

ระดับตำแหน่ง
คำตอบ 19,721 ข้อ



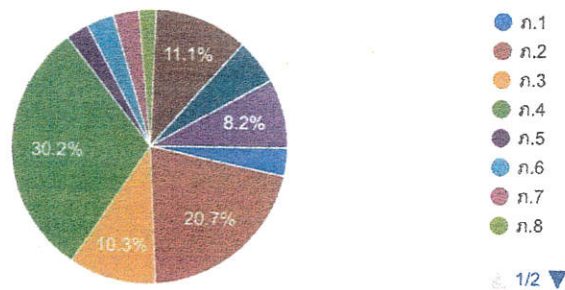
ภาพที่ ๑ แสดงระดับตำแหน่งของผู้ตอบแบบสำรวจ

๒. สังกัด

๑) ตำรวจภูธรภาค ๑	จำนวน	๖๕๓ คน	(๓.๓ %)
๒) ตำรวจภูธรภาค ๒	จำนวน	๔,๐๘๔ คน	(๒๐.๗ %)
๓) ตำรวจภูธรภาค ๓	จำนวน	๒,๐๒๓ คน	(๑๐.๓ %)
๔) ตำรวจภูธรภาค ๔	จำนวน	๕,๙๔๗ คน	(๓๐.๒ %)
๕) ตำรวจภูธรภาค ๕	จำนวน	๕๒๐ คน	(๒.๖ %)
๖) ตำรวจภูธรภาค ๖	จำนวน	๖๔๒ คน	(๓.๓ %)
๗) ตำรวจภูธรภาค ๗	จำนวน	๕๙๓ คน	(๓ %)
๘) ตำรวจภูธรภาค ๘	จำนวน	๔๐๒ คน	(๒ %)
๙) ตำรวจภูธรภาค ๙	จำนวน	๒,๑๘๔ คน	(๑๑.๑ %)
๑๐) กองบัญชาการตำรวจนครบาล	จำนวน	๑,๐๕๓ คน	(๕.๓ %)
๑๑) อื่นๆ	จำนวน	๑,๖๒๐ คน	(๘.๒ %)

สังกัด

คำตอบ 19,721 ข้อ



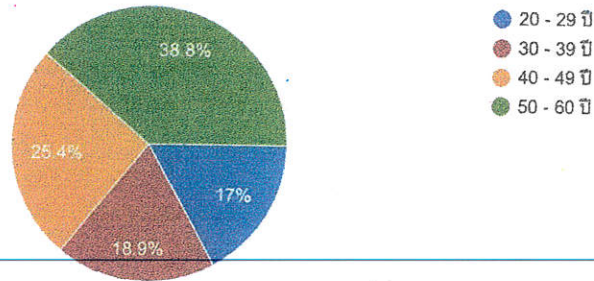
ภาพที่ ๒ แสดงสังกัดของผู้ตอบแบบสำรวจ

๓. ช่วงอายุ

๑) ๒๐ - ๒๙ ปี	จำนวน	๓,๓๔๗	คน	(๑๗ %)
๒) ๓๐ - ๓๙ ปี	จำนวน	๓,๗๑๘	คน	(๑๘.๙ %)
๓) ๔๐ - ๔๙ ปี	จำนวน	๕,๐๐๗	คน	(๒๕.๔ %)
๔) ๕๐ - ๖๐ ปี	จำนวน	๗,๖๔๙	คน	(๓๘.๘%)

ช่วงอายุผู้ทำแบบสำรวจ

คำตอบ 19,721 ข้อ



ภาพที่ ๓ แสดงช่วงอายุของผู้ตอบแบบสำรวจ

จากการสำรวจพบว่า ข้อมูลผู้ทำแบบสำรวจความคิดเห็นทั้งหมด ๑๙,๗๒๑ คน ประกอบด้วย

ระดับตำแหน่ง ผู้ทำแบบสำรวจความคิดเห็นส่วนใหญ่เป็นข้าราชการตำรวจชั้นประทวน จำนวน ๑๒,๗๒๓ คน คิดเป็นร้อยละ ๖๔.๖ และข้าราชการตำรวจชั้นสัญญาบัตร จำนวน ๖,๙๘๑ คน คิดเป็นร้อยละ ๓๕.๔

สังกัด ผู้ทำแบบสำรวจความคิดเห็นส่วนใหญ่ สังกัดตำรวจภูธรภาค ๔ จำนวน ๕,๙๔๗ คน ร้อยละ ๓๐.๒ รองลงมาคือสังกัดตำรวจภูธรภาค ๒ จำนวน ๔,๐๘๔ คน ร้อยละ ๒๐.๗ สังกัดตำรวจภูธรภาค ๙ จำนวน ๒,๑๘๔ คน ร้อยละ ๑๑.๑ สังกัดตำรวจภูธรภาค ๓ จำนวน ๒,๐๒๓ คน ร้อยละ ๑๐.๓ สังกัดอื่น ๆ จำนวน ๑.๖๒๐ คน ร้อยละ ๘.๒ สังกัดกองบัญชาการตำรวจนครบาล จำนวน ๑,๐๕๓ คน ร้อยละ ๕.๓ สังกัดตำรวจภูธรภาค ๑ จำนวน ๖๕๓ คน ร้อยละ ๓.๓ สังกัดตำรวจภูธรภาค ๖ จำนวน ๖๔๒ คน ร้อยละ ๓.๓ สังกัดตำรวจภูธรภาค ๗ จำนวน ๕๙๓ คน ร้อยละ ๓

สังกัดตำรวจภูธรภาค ๕ จำนวน ๕๒๐ คน ร้อยละ ๒.๖ และสังกัดตำรวจภูธรภาค ๘ จำนวน ๔๐๒ คน ร้อยละ ๒ ตามลำดับ

ช่วงอายุ ผู้ทำแบบสำรวจความคิดเห็นส่วนใหญ่ มีช่วงอายุระหว่าง ๕๐-๖๐ ปี ร้อยละ ๓๘.๘ รองลงมาคือช่วงอายุ ๔๐-๔๙ ปี ร้อยละ ๒๕.๔ ช่วงอายุ ๓๐-๓๙ ปี ร้อยละ ๑๘.๙ และช่วงอายุ ๒๐-๒๙ ปี ร้อยละ ๑๗ ตามลำดับ

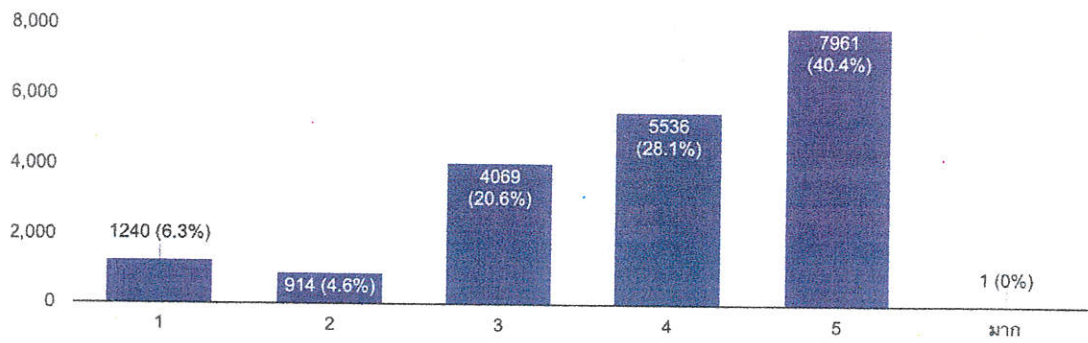
ตอนที่ ๒ ความคิดเห็นการพัฒนาเครื่องแบบสำหรับเจ้าหน้าที่ตำรวจสายงานป้องกันปราบปรามต้นแบบที่ ๒

รายการ	ระดับความเห็นด้วย			
	Mean	S.D.	แปลผล	ลำดับที่
เห็นด้วยกับการออกแบบเสื้อเครื่องแบบระดับใด	๓.๙๒	๑.๑๖๔	เห็นด้วยมาก	๘
เห็นด้วยกับการออกแบบกางเกงเครื่องแบบระดับใด	๓.๙๐	๑.๑๖๗	เห็นด้วยมาก	๙
เห็นด้วยกับการพัฒนาคุณสมบัติเนื้อผ้าระดับใด	๔.๑๓	๑.๐๔๓	เห็นด้วยมาก	๓
เห็นด้วยกับการใช้เครื่องหมายผ้าแบบตีนตุ๊กแกระดับใด	๔.๒๒	๑.๐๕๗	เห็นด้วยที่สุดมาก	๒
เห็นด้วยกับการพัฒนารูปทรงหมวกแก๊ประดับใด	๓.๙๙	๑.๒๓๕	เห็นด้วยมาก	๕
เห็นด้วยกับการใช้รองเท้ายุทธวิธีประกอบเครื่องแบบระดับใด	๔.๔๓	๐.๙๖๘	เห็นด้วยมากที่สุด	๑
เห็นด้วยกับการเสริมวัสดุบริเวณหัวเข่าระดับใด	๓.๙๑	๑.๒๗๑	เห็นด้วยมาก	๗
เห็นด้วยในภาพรวมเครื่องแบบใหม่ระดับใด	๔.๐๔	๑.๐๗๗	เห็นด้วยมาก	๔
พึงพอใจในภาพรวมเครื่องแบบใหม่ระดับใด	๓.๙๘	๑.๑๑๑	เห็นด้วยมาก	๖

จากผลการสำรวจความคิดเห็น พบว่า ผู้ตอบแบบสำรวจความคิดเห็น มีระดับความเห็นด้วยต่อการพัฒนาเครื่องแบบสำหรับเจ้าหน้าที่ตำรวจสายงานป้องกันปราบปรามต้นแบบที่ ๒ ในระดับ “เห็นด้วยมาก” โดยมีความเห็นด้วยสูงสุดในเรื่อง การใช้รองเท้ายุทธวิธีประกอบเครื่องแบบ (ค่าเฉลี่ย ๔.๔๓) รองลงมาคือ การใช้เครื่องหมายผ้าแบบตีนตุ๊กแก (ค่าเฉลี่ย ๔.๒๒) การพัฒนาคุณสมบัติเนื้อผ้า (ค่าเฉลี่ย ๔.๑๓) ความเห็นด้วยในภาพรวม (ค่าเฉลี่ย ๔.๐๔) การพัฒนารูปทรงหมวกแก๊ป (ค่าเฉลี่ย ๓.๙๙) ความพึงพอใจในภาพรวม (ค่าเฉลี่ย ๓.๙๘) การเสริมวัสดุบริเวณหัวเข่า (ค่าเฉลี่ย ๓.๙๑) การออกแบบเสื้อเครื่องแบบ (ค่าเฉลี่ย ๓.๙๒) และ การออกแบบกางเกงเครื่องแบบ (ค่าเฉลี่ย ๓.๙๐) ตามลำดับ

ท่านเห็นด้วยกับการออกแบบ "เสื้อเครื่องแบบ" ในระดับใด

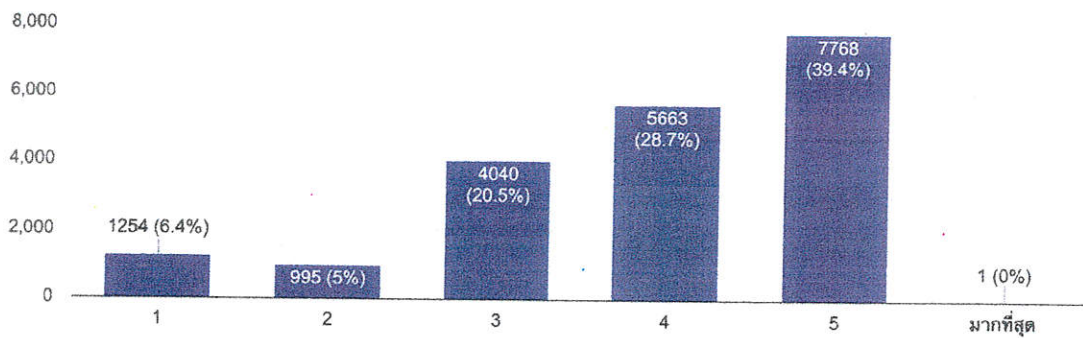
คำตอบ 19,721 ข้อ



ภาพที่ ๔ แสดงความคิดเห็นต่อการออกแบบเสื้อเครื่องแบบ

ท่านเห็นด้วยกับการออกแบบ "กางเกง" เครื่องแบบในระดับใด

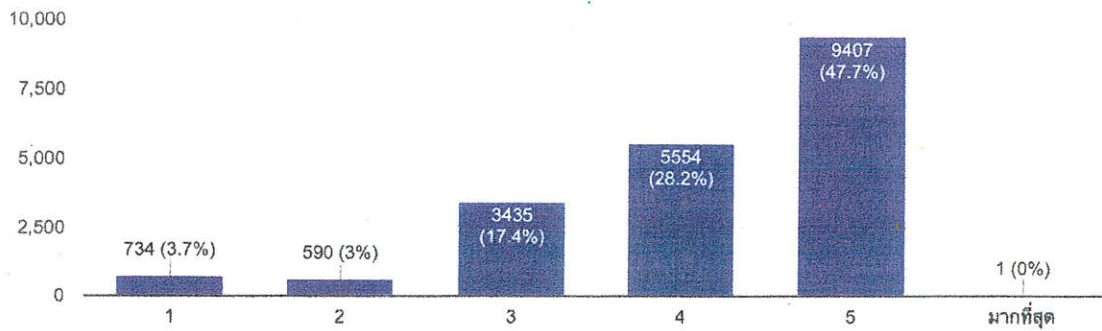
คำตอบ 19,721 ข้อ



ภาพที่ ๕ แสดงความคิดเห็นต่อการออกแบบกางเกงเครื่องแบบ

ท่านเห็นด้วยกับการพัฒนา "คุณสมบัติของเนื้อผ้า" เครื่องแบบ ในระดับใด

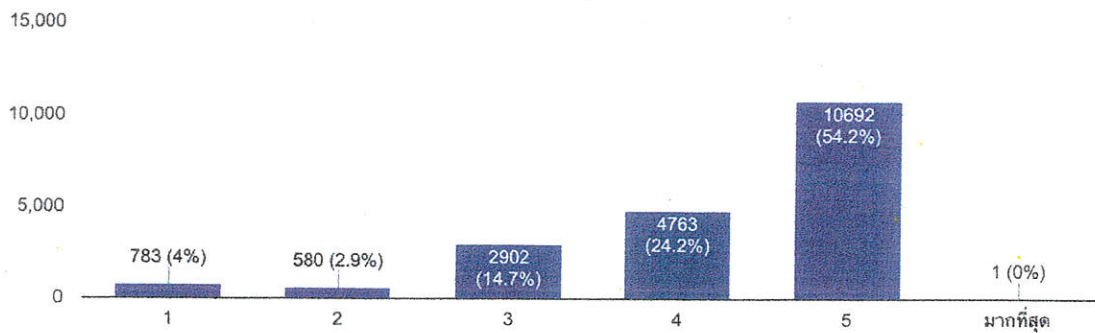
คำตอบ 19,721 ข้อ



ภาพที่ ๖ แสดงความคิดเห็นต่อคุณสมบัติของเนื้อผ้าเครื่องแบบ

ท่านเห็นด้วยกับการใช้ "เครื่องหมายผ้าแบบตีนตุ๊กแก" ระดับใด

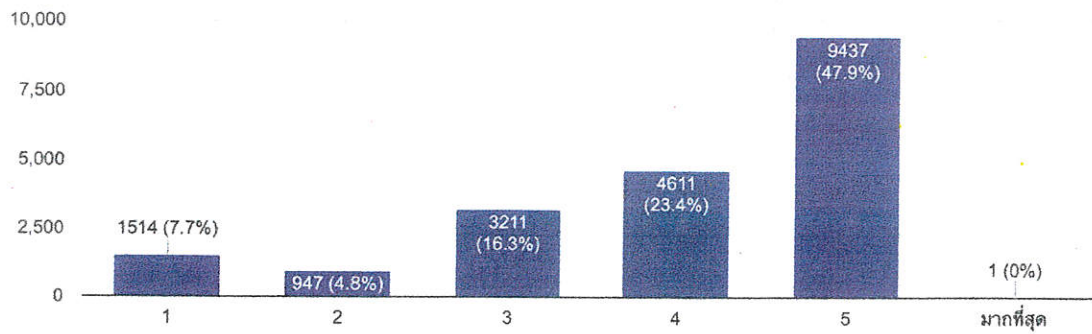
คำตอบ 19,721 ข้อ



ภาพที่ ๗ แสดงความคิดเห็นต่อเครื่องหมายผ้าตีนตุ๊กแก

ท่านเห็นด้วยกับการพัฒนา "รูปทรงหมวกแก๊ป" ประกอบชุดเครื่องแบบในระดับใด

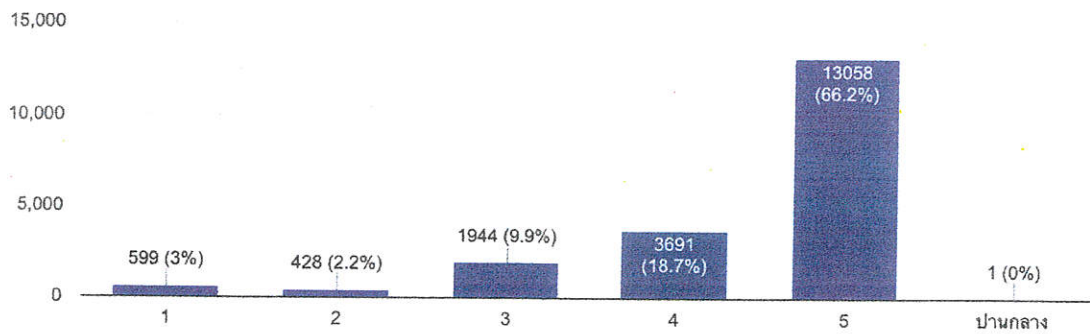
คำตอบ 19,721 ข้อ



ภาพที่ ๘ แสดงความคิดเห็นต่อเครื่องหมายผ้าตีนตุ๊กแก

ท่านเห็นด้วยกับการใช้ "รองเท้าบูทวิธี" ประกอบเครื่องแบบสำหรับเจ้าหน้าที่ตำรวจในระดับใด

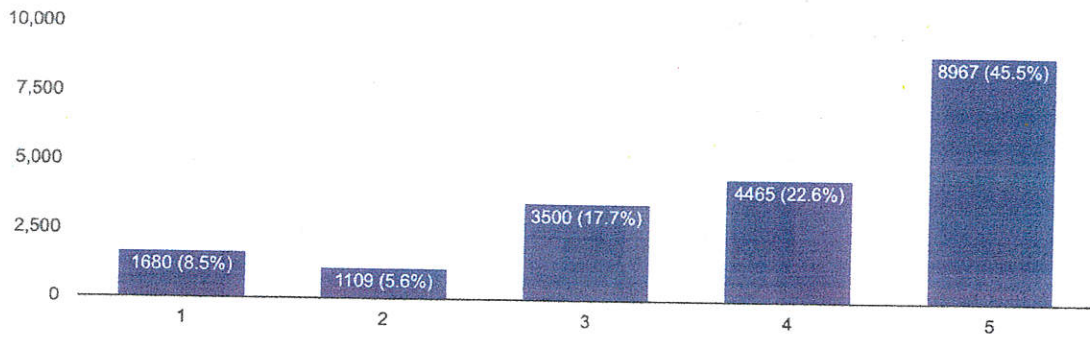
คำตอบ 19,721 ข้อ



ภาพที่ ๙ แสดงความคิดเห็นต่อรองเท้าบูทวิธีประกอบเครื่องแบบ

ท่านคิดว่าการเสริมวัสดุบริเวณหัวเข่ามีความจำเป็นมากน้อยเพียงใด

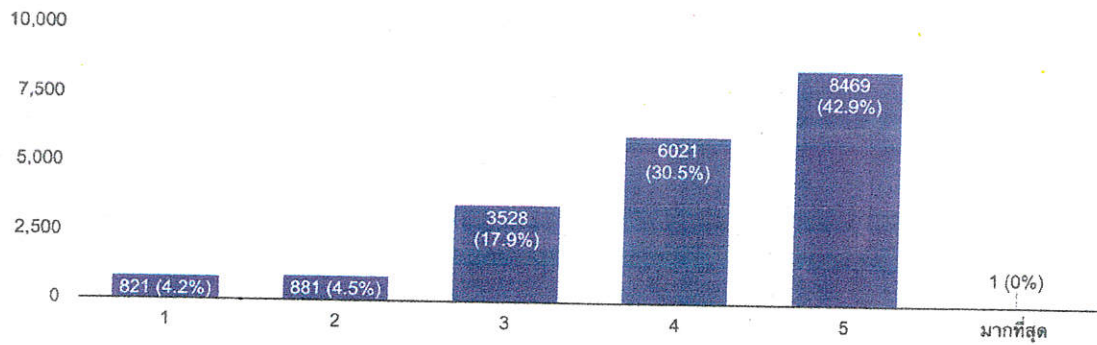
คำตอบ 19,721 ข้อ



ภาพที่ ๑๐ แสดงความคิดเห็นต่อการเสริมวัสดุบริเวณหัวเข่า

"ในภาพรวม" ท่านคิดว่าชุดเครื่องแบบสำหรับเจ้าหน้าที่ตำรวจสายงานป้องกันปราบปรามต้นแบบที่ 2 "มีความเหมาะสม" ต่อการปฏิบัติหน้าที่สายตรวจในระดับใด

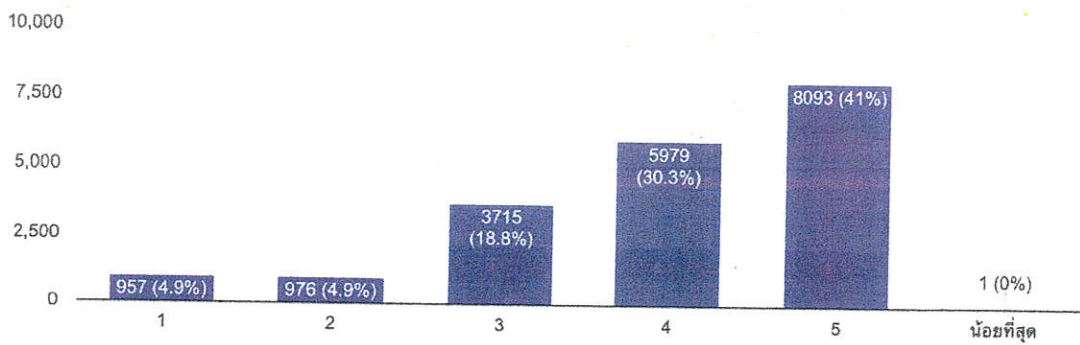
คำตอบ 19,721 ข้อ



ภาพที่ ๑๑ แสดงความคิดเห็นต่อภาพรวมของการออกแบบที่เหมาะสมต่อการทำงาน

ท่านมีความพึงพอใจกับชุดต้นแบบที่ 2 นี้ มากน้อยเพียงใด

คำตอบ 19,721 ข้อ



ภาพที่ ๑๒ แสดงความคิดเห็นความพึงพอใจต่อชุดต้นแบบที่ ๒

ตอนที่ ๓ ข้อเสนอแนะอื่น ๆ

- ๑) ต้องการให้ใช้ หรือพัฒนารูปแบบหมวกกันน็อคที่สามารถจับซึ่งจักรยานยนต์ได้อย่างปลอดภัย
- ๒) ต้องการให้ใช้หมวกเบเรต์ประกอบเครื่องแบบ
- ๓) ผู้ทำแบบสอบถามบางส่วนกังวลเรื่องความคล่องตัว และการระบายอากาศ ต้องการเสื้อที่สามารถเคลื่อนไหวคล่องตัวกว่าเดิม
- ๔) ต้องการให้เสริมแผ่นกันหัวเข่าเพิ่มเติม
- ๕) ต้องการให้ออกแบบเพิ่มกระเป๋ากางเกง

๕. สรุปผลคะแนนเฉลี่ยที่ได้จากการสำรวจ

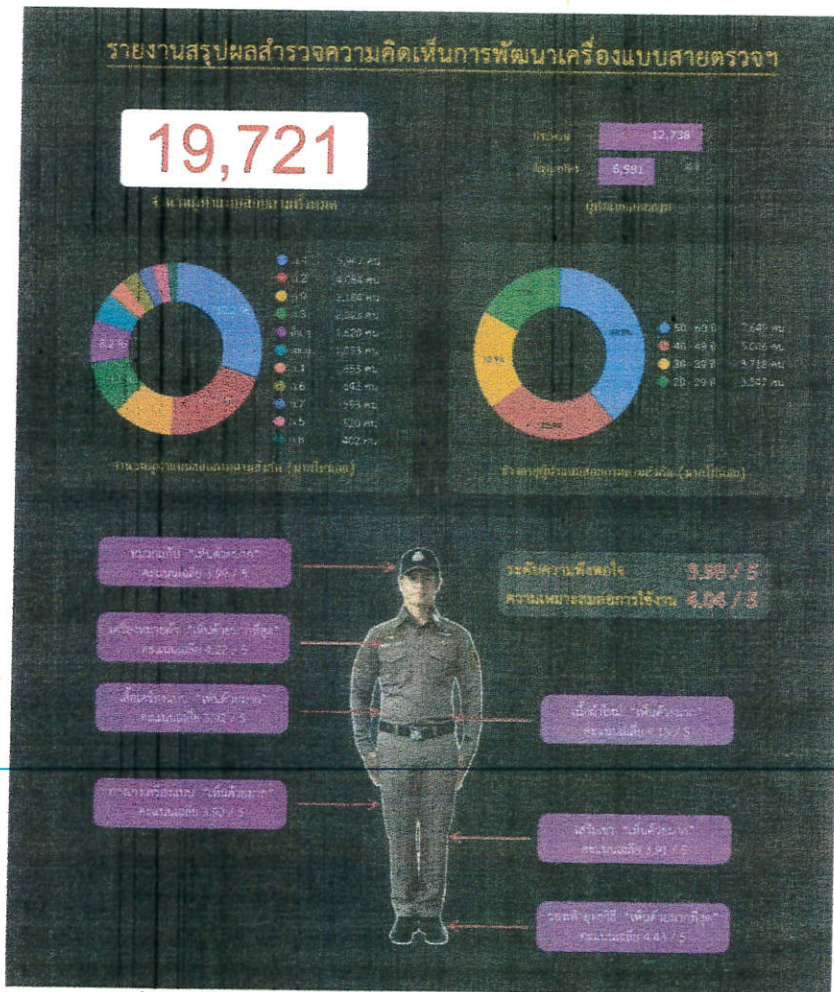
การสำรวจความคิดเห็นของเครื่องแบบเจ้าหน้าที่ตำรวจสายงานป้องกันปราบปรามแบบที่ ๒ พบว่า ผู้ตอบแบบสำรวจความคิดเห็นมีระดับความเห็นด้วยต่อเครื่องแบบเจ้าหน้าที่ตำรวจสายงานป้องกันปราบปรามแบบที่ ๒ อยู่ในระดับ “เห็นด้วยมาก” (Mean = ๔.๐๖) เมื่อพิจารณาในส่วนของเครื่องแบบเจ้าหน้าที่ตำรวจสายงานป้องกันปราบปรามแบบที่ ๒ พบว่า ผู้ตอบแบบสำรวจความคิดเห็น เห็นด้วยต่อ ส่วนของเสื้อ อยู่ในระดับ “เห็นด้วยมาก” (Mean = ๓.๙๒) เห็นด้วยต่อส่วนของกางเกง อยู่ในระดับ

“เห็นด้วยมาก” (Mean = ๓.๙๐) เห็นด้วยในส่วนคุณสมบัติเนื้อผ้า อยู่ในระดับ “เห็นด้วยมาก” (Mean = ๔.๑๓) เห็นด้วยในส่วนของการใช้เครื่องหมายติดักแก อยู่ในระดับ “เห็นด้วยมาก” (Mean = ๔.๒๒) เห็นด้วยในส่วนการพัฒนารูปแบบหมวกแก๊ป อยู่ในระดับ “เห็นด้วยมาก” (Mean = ๓.๙๙) เห็นด้วยในส่วนการใช้รองเท้ายุทธวิธี อยู่ในระดับ “เห็นด้วยมากที่สุด” (Mean = ๔.๔๓) เห็นด้วยในส่วนการเสริมวัสดุบริเวณหัวเข้า อยู่ในระดับ “เห็นด้วยมาก” (Mean = ๓.๙๑) เห็นด้วยต่อภาพรวมของเครื่องแบบเจ้าหน้าที่ตำรวจสายงานป้องกันปราบปรามแบบที่ ๒ อยู่ในระดับ “เห็นด้วยมาก” (Mean = ๔.๐๔) และมีความพึงพอใจต่อเครื่องแบบเจ้าหน้าที่ตำรวจสายงานป้องกันปราบปรามแบบที่ ๒ อยู่ในระดับ “เห็นด้วยมาก” (Mean = ๓.๙๘) มีรายละเอียดดังภาพ



ภาพที่ ๑๓ สรุปภาพรวมความคิดเห็นต่อการออกแบบชุดต้นแบบที่ ๒

ผลการสำรวจความคิดเห็นครั้งนี้ พบว่า เครื่องแบบเจ้าหน้าที่ตำรวจสายงานป้องกันปราบปรามแบบที่ ๒ ผู้ตอบแบบสำรวจความคิดเห็นเห็นด้วยต่อการออกแบบเครื่องแบบเจ้าหน้าที่ตำรวจสายงานป้องกันปราบปรามแบบที่ ๒ โดยต้องการให้เมื่อสวมใส่เสื้อและกางเกงเครื่องแบบแล้ว มีความคล่องตัว เนื้อผ้าระบายอากาศ และความร้อนได้ดี มีความยืดหยุ่น ส่วนหมวกประกอบเครื่องแบบมีข้อเสนอแนะการใช้หมวกเบเร่เป็นข้อพิจารณา และ หมวกกันน็อคสำหรับสวมใส่ขณะปฏิบัติหน้าที่ที่ต้องขับขี่รถจักรยานยนต์ ส่วนรองเท้า ต้องการให้เป็นรองเท้าที่มีน้ำหนักเบา มีความกระชับ และระบายอากาศได้ดี



ภาพที่ ๑๔ สรุปข้อมูลการสำรวจความคิดเห็นนอกแบบชุดต้นแบบที่ ๒

๖. ข้อเสนอแนะ

ตามนโยบายสำนักงานตำรวจแห่งชาติ ที่จะปรับเปลี่ยนเครื่องแบบสำหรับเจ้าหน้าที่ตำรวจสายงานป้องกันปราบปรามให้เหมาะสมกับการปฏิบัติหน้าที่ในสภาพปัจจุบัน เป็นไปด้วยความเรียบร้อย มีประสิทธิภาพ เห็นควรพิจารณาดำเนินการในขั้นตอนต่อไป ดังนี้

๔.๑ แต่งตั้งคณะทำงานผู้แทน เพื่อทำการพิจารณาทดลอง การใช้เครื่องแบบพร้อมการติดตามประเมินผล ประกอบด้วยฝ่ายวิชาการ, ฝ่ายงบประมาณ, ฝ่ายประชาสัมพันธ์, ฝ่ายอำนวยการที่เกี่ยวข้อง และหน่วยงานที่พิจารณาเป็นพื้นที่ทดลอง

๔.๒ กำหนดรูปแบบติดตามประเมินผล, ความคิดเห็นจากเจ้าหน้าที่ตำรวจ และประชาชน

๔.๓ จัดทำรายงานผลการดำเนินการและข้อเสนอแนะ