



# Informes Técnicos vol. 3 nº 12



## Comercio exterior vol. 3 nº 1

### Intercambio comercial argentino

Cifras estimadas de diciembre de 2018



Esta publicación utiliza una licencia Creative Commons.  
Se permite su reproducción con atribución de la fuente.

Responsabilidad intelectual: Lic. Silvia Amiel, Lic. María Inés Dalton

Responsabilidad editorial: Lic. Jorge Todesca, Mag. Pedro Lines

Directora de la publicación: Mag. Silvina Viazzi

Coordinación de producción editorial: Lic. Marcelo Costanzo

Buenos Aires, enero de 2019

### Publicaciones del INDEC

Las publicaciones editadas por el Instituto Nacional de Estadística y Censos pueden ser consultadas en [www.indec.gov.ar](http://www.indec.gov.ar) y en el Centro Estadístico de Servicios, ubicado en Av. Presidente Julio A. Roca 609 C1067ABB, Ciudad Autónoma de Buenos Aires, Argentina. El horario de atención al público es de 9:30 a 16:00.

También pueden solicitarse al teléfono (54-11) 5031-4632

Correo electrónico: [ces@indec.gov.ar](mailto:ces@indec.gov.ar)

Sitio web: [www.indec.gov.ar](http://www.indec.gov.ar)

Twitter: [@INDECArgentina](https://twitter.com/INDECArgentina)

Facebook: [/INDECArgentina](https://www.facebook.com/INDECArgentina)

Instagram: [@indecargentina](https://www.instagram.com/indecargentina)

Calendario anual anticipado de informes: [www.indec.gov.ar/calendario.asp](http://www.indec.gov.ar/calendario.asp)

#### Signos convencionales:

\* Dato provisorio

° Dato estimado por extrapolación, proyección o imputación

- Cero absoluto

. Dato no registrado

... Dato no disponible a la fecha de presentación de los resultados

/// Dato que no corresponde presentar

s Dato confidencial por aplicación de las reglas del secreto estadístico

# Índice

Pág.

<b>Resumen ejecutivo de diciembre de 2018</b>	<b>3</b>
<b>Resumen ejecutivo de los doce meses de 2018</b>	<b>4</b>
<b>1. Introducción</b>	<b>5</b>
<b>2. Exportaciones</b>	<b>8</b>
2.1 Exportaciones de diciembre de 2018	8
<b>3. Importaciones</b>	<b>9</b>
3.1 Importaciones de diciembre de 2018	10
<b>4. Series desestacionalizadas y tendencia-ciclo</b>	<b>11</b>
4.1 Exportaciones desestacionalizadas y tendencia-ciclo	11
4.2 Importaciones desestacionalizadas y tendencia-ciclo	12
<b>5. Intercambio comercial según zonas económicas y países seleccionados</b>	<b>13</b>
<b>6. Otros temas</b>	<b>16</b>
6.1 Efecto de los términos del intercambio	16
6.2 Exportaciones netas de productos relacionados con la soja	16
<b>7. Resultados de los doce meses de 2018</b>	<b>17</b>
7.1 Exportaciones de los doce meses de 2018	17
7.2 Importaciones de los doce meses de 2018	18
7.3 Intercambio comercial según zonas económicas y países seleccionados. Doce meses de 2018	18
7.4 Efecto de los términos del intercambio. Doce meses de 2018	19
<b>8. Información complementaria</b>	<b>19</b>
<b>9. Nota metodológica</b>	<b>20</b>
<b>10. Zonas económicas</b>	<b>21</b>
<b>11. Anexo de cuadros</b>	<b>22</b>



Buenos Aires, 22 de enero de 2019

## Intercambio comercial argentino

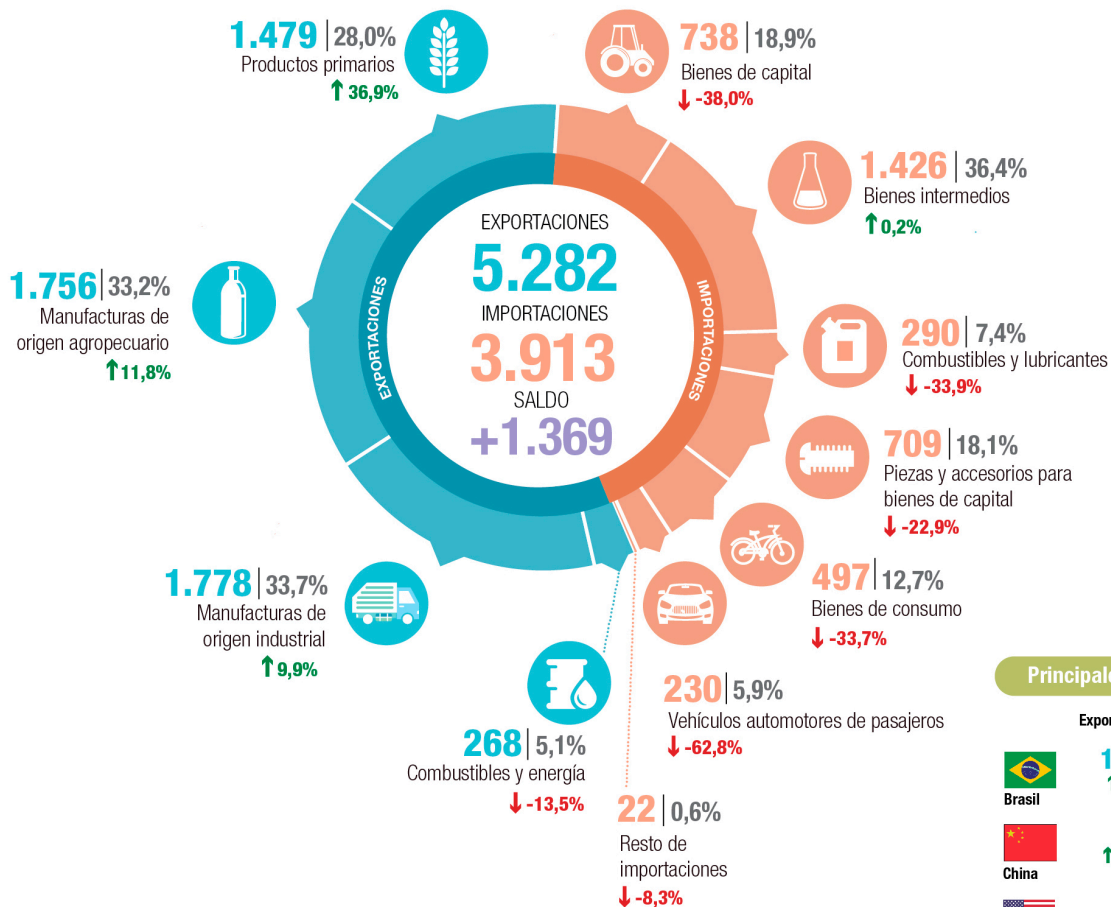
Cifras estimadas de diciembre de 2018

### Resumen ejecutivo de diciembre de 2018



### Composición de las exportaciones por grandes rubros e importaciones por usos económicos

en millones de dólares y participación porcentual



#### Principales socios comerciales

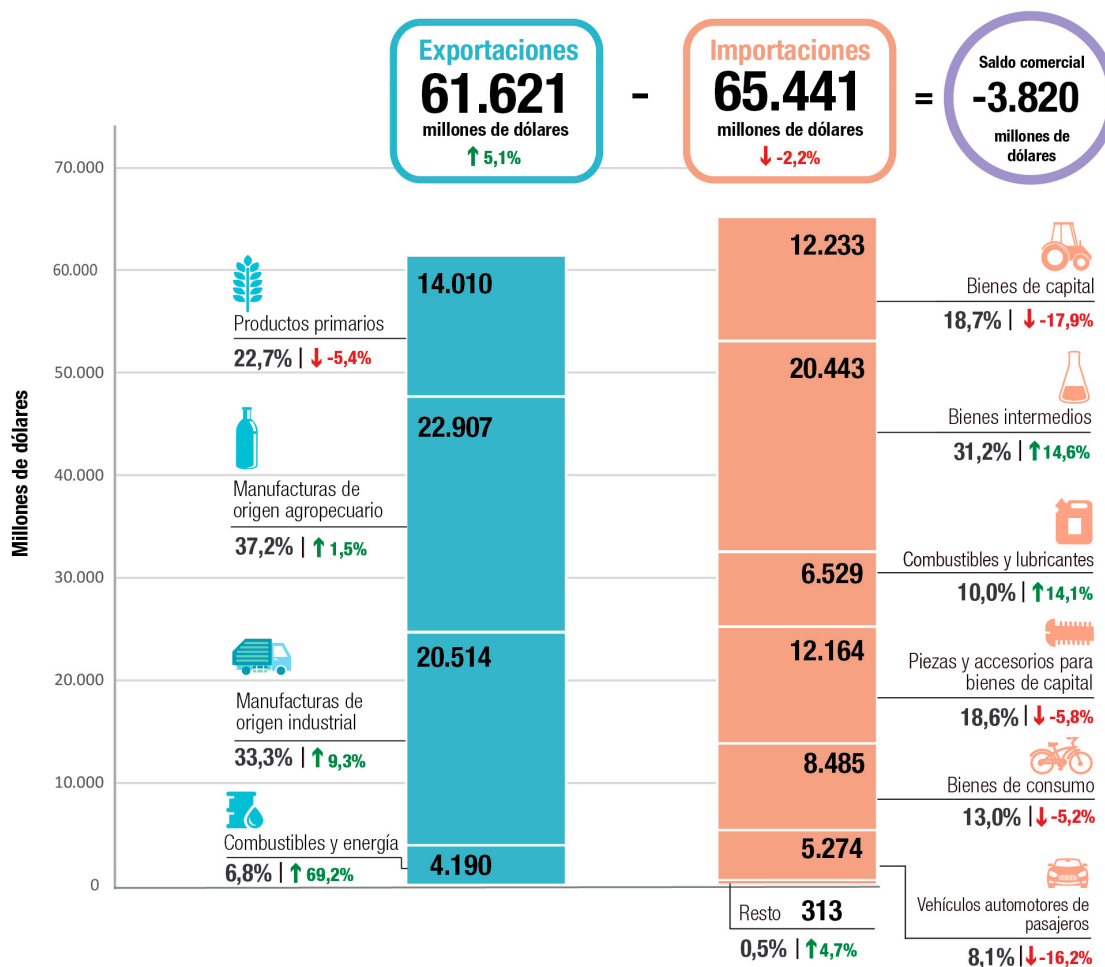
	Exportaciones	Importaciones	Saldo
Brasil	1.020 ↑ 34,9%	762 ↓ -50,8%	258
China	549 ↑ 144,0%	758 ↓ -23,1%	-209
Estados Unidos	363 ↑ 29,6%	682 ↑ 9,8%	-319

↑ ↓ Variación porcentual respecto a igual período del año anterior.

# Resumen ejecutivo de los doce meses de 2018

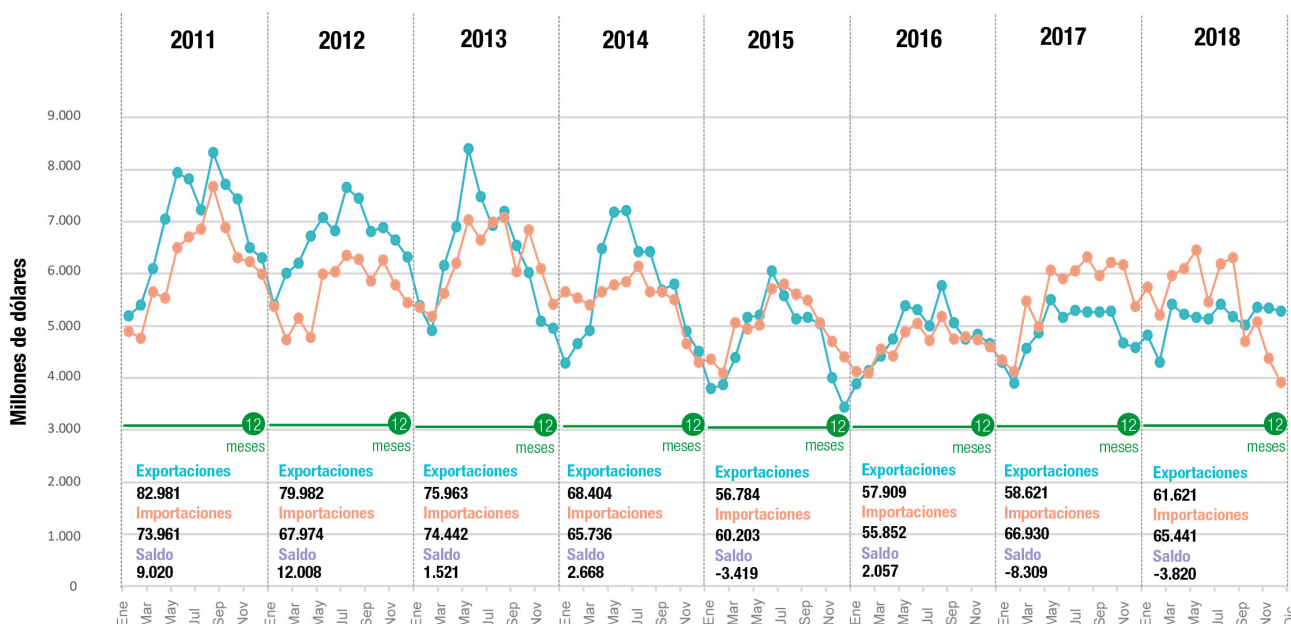
## Resumen ejecutivo de los doce meses de 2018

Composición de las exportaciones por grandes rubros y las importaciones por usos económicos. Enero-diciembre de 2018. En millones de dólares y participación porcentual



↑ ↓ Variación porcentual respecto a igual período del año anterior.

## Series de exportación e importación. Enero de 2011-diciembre de 2018, y acumulado doce meses. En millones de dólares



## 1. Introducción

En diciembre de 2018 las exportaciones alcanzaron 5.282 millones de dólares y las importaciones 3.913 millones de dólares. El intercambio comercial (exportaciones más importaciones) registró un valor de 9.195 millones de dólares, 7,5% inferior respecto de diciembre del año anterior. La balanza comercial registró un superávit de 1.369 millones de dólares.

Las exportaciones en diciembre aumentaron 15,4% (705 millones de dólares) respecto de diciembre de 2017. Los precios bajaron 3,6% y las cantidades aumentaron 19,7%. Las exportaciones de productos primarios aumentaron de manera interanual 36,9%, las exportaciones de manufacturas de origen agropecuario (MOA), 11,8%; las exportaciones de manufacturas de origen industrial (MOI), 9,9% y las exportaciones de combustibles y energía cayeron 13,5%. En términos desestacionalizados, las exportaciones totales de diciembre aumentaron 1,7% respecto del mes anterior (ver cuadro 2 y secciones 2 y 4).

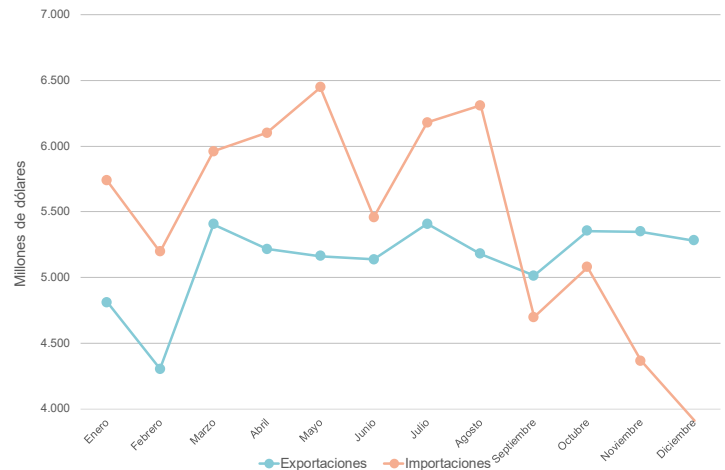
Las importaciones en diciembre disminuyeron 27,1% respecto a igual mes del año anterior (-1.451 millones de dólares). Los precios subieron 1,8% y las cantidades se contrajeron 28,3%. Las importaciones de bienes de capital cayeron 38,0%; las de combustibles y lubricantes, 33,9%; las de piezas y accesorios para bienes de capital, 22,9%; las de bienes de consumo, 33,7%; las de vehículos automotores de pasajeros, 62,8%, mientras que las importaciones de bienes intermedios aumentaron 0,2% debido al fuerte aumento de las importaciones de porotos de soja. En términos desestacionalizados, las importaciones de diciembre de 2018 aumentaron 1,8% respecto del mes anterior (ver cuadro 2 y secciones 3 y 4).

El cambio de signo del saldo de la balanza comercial (en diciembre de 2018 fue superavitario, mientras que en diciembre de 2017 había sido deficitario) se debió tanto a menores importaciones como a mayores exportaciones.

Dentro de las importaciones, a nivel de capítulos, partidas y productos, las mayores caídas correspondieron a: vehículos automóviles, tractores, velocípedos y demás vehículos terrestres (-641 millones de dólares); combustibles minerales, aceites minerales y productos de su destilación (-153 millones de dólares); teléfonos incluidos los teléfonos celulares, partida 8517 (-69 millones de dólares); plásticos y sus manufacturas (-64 millones de dólares); máquinas automáticas para tratamiento o procesamiento de datos, partida 8471 (-48 millones de dólares);

fundición, hierro y acero (-44 millones de dólares); instrumentos y aparatos de óptica, fotografía o cinematografía, de medida, control o precisión (-38 millones de dólares). Los mayores aumentos de importaciones correspondieron a porotos de soja excluidos para siembra (aumento de 258 millones de dólares) y alúmina calcinada (aumento de 40 millones de dólares).

**Gráfico 1. Exportación e importación, enero-diciembre 2018 en millones de dólares**



Los principales aumentos de las exportaciones, a nivel de capítulos, partidas y productos, correspondieron a: porotos de soja excluidos para siembra (aumento de 275 millones de dólares); vehículos automóviles, tractores, velocípedos y demás vehículos terrestres (aumento de 215 millones de dólares); trigo y morcajo (aumento de 116 millones de dólares); cebada, incluida la cerveza (aumento de 80 millones de dólares); harina y pellets de la extracción del aceite de soja (aumento de 75 millones de dólares); carne y despojos comestibles (aumento de 66 millones de dólares); aluminio y sus manufacturas (aumento de 66 millones de dólares); leche y productos lácteos (aumento de 45 millones de dólares); pescados y crustáceos, moluscos y otros invertebrados acuáticos (aumento de 31 millones de dólares). Las exportaciones que más cayeron correspondieron a: mineral de cobre y sus concentrados (-72 millones de dólares); biodiésel y sus mezclas (-69 millones de dólares); oro (-46 millones de dólares).

**Cuadro 1. Intercambio comercial argentino. Diciembre y doce meses de 2017-2018**

Período	Exportación				Importación				Saldo	
	2018 <sup>e</sup>	2017 <sup>*</sup>	Variación porcentual		2018 <sup>*</sup>	2017 <sup>*</sup>	Variación porcentual		2018 <sup>*</sup>	2017 <sup>*</sup>
			Igual período año anterior	Acumulado igual período año anterior			Igual período año anterior	Acumulado igual período año anterior		
Millones de US\$		%		Millones de US\$		%		Millones de US\$		
<b>Total anual</b>	<b>61.621</b>	<b>58.621</b>	<b>5,1</b>	<b>5,1</b>	<b>65.441</b>	<b>66.930</b>	<b>-2,2</b>	<b>-2,2</b>	<b>-3.820</b>	<b>-8.309</b>
Enero	4.810	4.291	12,1	12,1	5.737	4.344	32,1	32,1	-927	-53
Febrero	4.304	3.899	10,4	11,3	5.196	4.117	26,2	29,2	-892	-218
Marzo	5.406	4.564	18,4	13,8	5.960	5.475	8,9	21,2	-554	-911
Abril	5.215	4.867	7,2	12,0	6.102	4.973	22,7	21,6	-887	-107
Mayo	5.164	5.493	-6,0	7,7	6.447	6.064	6,3	17,9	-1.282	-571
Junio	5.136	5.152	-0,3	6,3	5.458	5.898	-7,5	13,0	-322	-747
Julio	5.407	5.298	2,1	5,6	6.179	6.043	2,3	11,3	-772	-745
Agosto	5.179	5.265	-1,6	4,6	6.310	6.317	-0,1	9,6	-1.131	-1.052
Septiembre	5.013	5.268	-4,8	3,5	4.699	5.966	-21,2	5,9	314	-698
Octubre	5.355	5.280	1,4	3,3	5.077	6.207	-18,2	3,2	279	-927
Noviembre	5.349	4.668	14,6	4,2	4.365	6.162	-29,2	-0,1	984	-1.494
Diciembre	5.282	4.577	15,4	5,1	3.913	5.364	-27,1	-2,2	1.369	-786

Fuente: INDEC.

Notas: los totales por suma pueden no coincidir por redondeo en las cifras parciales.

En el mes se registraron significativas caídas de las exportaciones de varios productos del sector minero: mineral de cobre y sus concentrados; oro; y minerales de plomo y sus concentrados.

Las exportaciones netas (exportaciones menos importaciones) de los cuatro principales productos derivados del cultivo de la soja (aceite de soja en bruto, incluso desgomado; biodiésel y sus mezclas; harina y pellets de la extracción del aceite de soja; y porotos de soja, excluidos para siembra) registraron, en diciembre, respecto de igual mes del año anterior, una suba de 29 millones de dólares. El aumento de las exportaciones de harina y pellets de la extracción del aceite de soja fue parcialmente compensado por la caída de las exportaciones de biodiésel. Mientras que las exportaciones netas de porotos de soja (en diciembre las exportaciones de soja alcanzaron 329 millones de dólares y las importaciones 279 millones de dólares) crecieron solo 17 millones de dólares (ver sección 6.2).

En diciembre los principales socios comerciales (tomando en cuenta la suma de exportaciones e importaciones) fueron Brasil, China y Estados Unidos, en ese orden. Las exportaciones a Brasil alcanzaron 1.020 millones de dólares y las importaciones desde ese país 762 millones de dólares. El saldo comercial fue superavitario en 258 millones de dólares. Las exportaciones a China sumaron 549 millones de dólares y las importaciones 758 millones de dólares. El déficit comercial en este caso fue 209 millones de dólares. Las exportaciones a Estados Unidos sumaron 363 millones de dólares y las importaciones desde ese país alcanzaron 682 millones de dólares. El déficit con Estados Unidos de diciembre fue de 319 millones de dólares. Estos tres

países en conjunto absorbieron 36,6% de las exportaciones de Argentina y abastecieron 56,3% de las importaciones.

Los superávits más importantes de diciembre correspondieron al comercio con Brasil, Argelia (221 millones de dólares), Chile (214 millones de dólares), Países Bajos, que incluye el puerto de Rotterdam, vía de acceso a otros destinos nacionales (125 millones de dólares); Indonesia (119 millones de dólares), Perú (115 millones de dólares), Arabia Saudita (94 millones de dólares), India (89 millones de dólares), Canadá (82 millones de dólares), y Viet Nam (78 millones de dólares).

Los déficits más importantes de diciembre se registraron con Estados Unidos, China, Alemania (-160 millones de dólares), Francia (-40 millones de dólares), Japón (-36 millones de dólares), Irlanda (-36 millones de dólares), Tailandia (-36 millones de dólares), México (-25 millones de dólares), Bolivia (-23 millones de dólares) y Dinamarca (-19 millones de dólares).

El 53,1% de las importaciones provenientes de Estados Unidos en diciembre estuvo compuesto por porotos de soja excluidos para siembra y combustibles minerales.

En los doce meses de 2018, las exportaciones sumaron 61.621 millones de dólares, con un aumento respecto de 2017 de 5,1% (aumento de 3.000 millones de dólares). Las importaciones correspondientes a 2018 alcanzaron 65.441 millones de dólares, con una caída respecto de 2017 de 2,2% (-1.489 millones de dólares). La balanza comercial registró en el año un déficit de 3.820 millones de dólares.

**Cuadro 2. Variaciones porcentuales de los índices de valores, precios y cantidades de las exportaciones e importaciones, base 2004=100, según grandes rubros y usos económicos. Diciembre y doce meses de 2018 respecto a igual período de 2017**

Rubros/usos	Diciembre de 2018			Doce meses de 2018		
	Valor	Precio	Cantidad	Valor	Precio	Cantidad
	%					
<b>Exportación</b>	<b>15,4</b>	<b>-3,6</b>	<b>19,7</b>	<b>5,1</b>	<b>5,7</b>	<b>-0,5</b>
Productos primarios	36,9	2,4	33,8	-5,4	6,4	-11,2
Manufacturas de origen agropecuario (MOA)	11,8	-2,6	14,7	1,5	7,0	-5,1
Manufacturas de origen industrial (MOI)	9,9	-6,6	17,6	9,3	0,7	8,5
Combustibles y energía	-13,5	-13,3	-0,6	69,2	19,5	41,2
<b>Importación</b>	<b>-27,1</b>	<b>1,8</b>	<b>-28,3</b>	<b>-2,2</b>	<b>4,6</b>	<b>-6,5</b>
Bienes de capital	-38,0	-11,3	-30,2	-17,9	-6,8	-11,9
Bienes intermedios	0,2	10,4	-9,2	14,6	10,2	4,1
Combustibles y lubricantes	-33,9	11,3	-40,4	14,1	25,5	-9,0
Piezas y accesorios para bienes de capital	-22,9	8,4	-28,8	-5,8	4,6	-9,9
Bienes de consumo	-33,7	-6,6	-29,1	-5,2	-2,9	-2,4
Vehículos automotores de pasajeros	-62,8	-0,8	-62,7	-16,2	1,0	-17,1
Resto	-8,3	.	.	4,7	.	.

**Nota:** la descomposición del valor de las importaciones de bienes en sus componentes de precios y cantidades de los productos con alto grado de elaboración, comprendido en los usos económicos (bienes de capital, piezas y accesorios para bienes de capital, bienes de consumo durable y vehículos y automotores de pasajeros), se efectúa con índices de precios de los principales socios comerciales.

**Cuadro 3. Balanza comercial argentina por principales secciones y capítulos de la Nomenclatura Común del Mercosur. Diciembre de 2018. Millones de dólares y variaciones de diciembre de 2018 respecto a diciembre de 2017**

Sección/capítulo	Diciembre de 2018				
	Exportaciones <sup>e</sup>	Variación porcentual	Importaciones*	Variación porcentual	Saldo*
	Millones de US\$	%	Millones de US\$	%	Millones de US\$
<b>Total general</b>	<b>5.282</b>	<b>15,4</b>	<b>3.913</b>	<b>-27,1</b>	<b>1.369</b>
<b>I-Animales vivos y productos del reino animal</b>	<b>503</b>	<b>40,1</b>	<b>26</b>	<b>-13,3</b>	<b>477</b>
02-Carne y despojos comestibles	239	38,2	14	-	224
03-Pescados y crustáceos, moluscos y demás invertebrados acuáticos	147	26,7	6	-25,0	141
04-Leche y productos lácteos; huevos de ave; miel natural; productos comestibles de origen animal, no expresados ni comprendidos en otra parte	106	73,8	1	-66,7	105
Resto sección I	12	33,3	6	20,0	7
<b>II-Productos del reino vegetal</b>	<b>1.355</b>	<b>53,6</b>	<b>332</b>	<b>245,8</b>	<b>1.023</b>
08-Frutas y frutos comestibles; cortezas de agrios (cítricos), melones o sandías	39	18,2	29	-34,1	10
10-Cereales	850	34,9	2	100,0	848
12-Semillas y frutos oleaginosos; semillas y frutos diversos; plantas industriales o medicinales; paja y forrajes	356	309,2	285	///	71
Resto sección II	110	-16,0	16	-20,0	93
<b>III-Grasas y aceites</b>	<b>287</b>	<b>-5,0</b>	<b>3</b>	<b>-62,5</b>	<b>284</b>
<b>IV-Productos alimenticios, bebidas y tabaco</b>	<b>925</b>	<b>8,7</b>	<b>57</b>	<b>-38,0</b>	<b>868</b>
20-Preparaciones de hortalizas, frutas u otros frutos o demás partes de plantas	108	1,9	8	-50,0	99
22-Bebidas, líquidos alcohólicos y vinagres	83	2,5	6	-60,0	77
23-Residuos y desperdicios de las industrias alimentarias; alimentos preparados para animales	647	13,9	4	-	643
Resto sección IV	87	-9,4	39	-30,4	48
<b>V-Productos minerales</b>	<b>215</b>	<b>-38,6</b>	<b>313</b>	<b>-33,7</b>	<b>-98</b>
26-Minerales metalíferos, escorias y cenizas	29	-76,2	48	17,1	-18
27-Combustibles minerales, aceites minerales y productos de su destilación; materias bituminosas; ceras minerales	179	-19,0	261	-36,8	-81
Resto sección V	6	-14,3	4	-77,8	2
<b>VI-Productos de industrias químicas y conexas</b>	<b>342</b>	<b>-21,6</b>	<b>669</b>	<b>-4,4</b>	<b>-32</b>
28-Productos químicos inorgánicos; compuestos inorgánicos u orgánicos de metal precioso, de elementos radioactivos, de metales de las tierras raras o de isótopos	27	-35,7	89	81,6	-62
29-Productos químicos orgánicos	35	-7,9	177	4,1	-142
30-Productos farmacéuticos	69	-	194	-3,0	-125
31-Abonos	3	200,0	31	-36,7	-28
33-Aceites esenciales y resinoideas; preparaciones de perfumería, de tocador o de cosmética	51	-8,9	28	-24,3	23
38-Productos diversos de las industrias químicas	113	-39,2	85	-24,1	28
Resto sección VI	43	-2,3	64	-22,9	-22
<b>VII-Plástico, caucho y sus manufacturas</b>	<b>112</b>	<b>21,7</b>	<b>201</b>	<b>-32,3</b>	<b>-89</b>
39-Plástico y sus manufacturas	89	25,4	140	-31,0	-51
40-Caucho y sus manufacturas	23	9,5	61	-35,1	-38
<b>VIII-Pieles, cueros y sus manufacturas (excepto calzado)</b>	<b>52</b>	<b>-8,8</b>	<b>16</b>	<b>-23,8</b>	<b>36</b>
<b>IX-Madera, carbón vegetal, corcho y sus manufacturas, cestería</b>	<b>13</b>	<b>30,0</b>	<b>7</b>	<b>-50,0</b>	<b>5</b>
<b>X-Pasta de madera, papel, cartón</b>	<b>36</b>	<b>28,6</b>	<b>76</b>	<b>-25,5</b>	<b>-40</b>
<b>XI-Materias textiles y sus manufacturas</b>	<b>47</b>	<b>20,5</b>	<b>88</b>	<b>-31,3</b>	<b>-40</b>
<b>XII-Calzado, paraguas, flores artificiales y otros</b>	<b>1</b>	<b>-</b>	<b>32</b>	<b>-20,0</b>	<b>-31</b>
<b>XIII-Manufacturas de piedra, yeso, cemento, amianto, mica, cerámica y vidrio</b>	<b>10</b>	<b>-</b>	<b>35</b>	<b>-45,3</b>	<b>-26</b>
<b>XIV-Perlas finas, piedras y metales preciosos, monedas y otros</b>	<b>225</b>	<b>-15,1</b>	<b>12</b>	<b>20,0</b>	<b>213</b>
<b>XV-Metales comunes y sus manufacturas</b>	<b>178</b>	<b>19,5</b>	<b>223</b>	<b>-24,9</b>	<b>-45</b>
72-Fundición, hierro y acero	27	12,5	56	-44,0	-29
73-Manufacturas de fundición, hierro o acero	47	-45,3	73	-5,2	-26
76-Aluminio y sus manufacturas	90	275,0	26	-23,5	64
Resto sección XV	13	-7,1	68	-20,9	-55
<b>XVI-Máquinas, aparatos y material eléctrico; sus partes</b>	<b>130</b>	<b>12,1</b>	<b>1.109</b>	<b>-23,3</b>	<b>-979</b>
84-Reactores nucleares, calderas, máquinas, aparatos y artefactos mecánicos; partes de estas máquinas o aparatos	115	15,0	592	-25,5	-477
85-Máquinas, aparatos y material eléctrico y sus partes; aparatos de grabación o reproducción de sonido, aparatos de grabación o reproducción de imagen y sonido en televisión, y las partes y accesorios de estos aparatos	15	-6,3	517	-20,7	-502
<b>XVII-Material de transporte</b>	<b>726</b>	<b>44,0</b>	<b>490</b>	<b>-60,1</b>	<b>236</b>
87-Vehículos automóviles, tractores, velocípedos y demás vehículos terrestres; sus partes y accesorios	718	42,7	455	-58,5	263
Resto sección XVII	8	///	34	-74,0	-26
<b>Resto de secciones y transacciones especiales</b>	<b>126</b>	<b>-</b>	<b>224</b>	<b>-29,8</b>	<b>-98</b>

## 2. Exportaciones

**Cuadro 4. Exportaciones por grandes rubros. Diciembre y doce meses de 2017-2018**

Rubros	Diciembre			Doce meses		
	2018 <sup>e</sup>	2017 <sup>*</sup>	Variación porcentual	2018 <sup>e</sup>	2017 <sup>*</sup>	Variación porcentual
	Millones de US\$		%	Millones de US\$		%
<b>Total</b>	<b>5.282</b>	<b>4.577</b>	<b>15,4</b>	<b>61.621</b>	<b>58.621</b>	<b>5,1</b>
Productos primarios	1.479	1.080	36,9	14.010	14.813	-5,4
Manufacturas de origen agropecuario	1.756	1.570	11,8	22.907	22.562	1,5
Manufacturas de origen industrial	1.778	1.618	9,9	20.514	18.768	9,3
Combustibles y energía	268	310	-13,5	4.190	2.477	69,2

### 2.1 Exportaciones de diciembre de 2018

Las exportaciones de diciembre aumentaron 15,4% respecto de diciembre de 2017 (705 millones de dólares). Los precios cayeron 3,6% y las cantidades aumentaron 19,7%. El valor de las exportaciones de productos primarios aumentó 36,9% de manera interanual; los precios aumentaron 2,4% y las cantidades, 33,8%. Las exportaciones de MOA aumentaron 11,8%; los precios bajaron 2,6% y las cantidades aumentaron 14,7%. Las exportaciones de MOI crecieron 9,9%; los precios se redujeron 6,6% y las cantidades aumentaron 17,6%. Las exportaciones de combustibles y energía cayeron 13,5%; los precios bajaron 13,3% y las cantidades 0,6%.

El aumento interanual de las exportaciones de productos primarios en diciembre (aumento de 399 millones de dólares) se debió fundamentalmente a las exportaciones de porotos de soja excluidos para siembra (aumento de 275 millones de dólares), trigo y morcajo (116 millones de dólares), y cebada incluida la cervecera (80 millones de dólares). La mayor caída correspondió a mineral de cobre y sus concentrados (-72 millones de dólares).

El aumento interanual de las exportaciones de MOA (aumento de 186 millones de dólares) se debió, principalmente, a las ventas de harina y pellets de la extracción del aceite de soja (aumento de 75 millones de dólares), carne bovina, deshuesada, congelada (aumento de 54 millones de dólares) y leche entera, en polvo, gránulos, o similares (aumento de 25 millones de dólares). No se registraron caídas significativas.

El aumento de diciembre de las exportaciones de MOI respecto de igual mes del año anterior (aumento de 160 millones de dólares) se originó principalmente en la venta de vehículos automóviles, tractores, velocípedos y demás vehículos terrestres (aumento de 215 millones de dólares); y aluminio y sus manufacturas (aumento de 66 millones de dólares). Las mayores caídas correspondieron a biodiésel y sus mezclas (-69 millones de dólares), oro (-46 millones de dólares), y tubos sin costura (-20 millones de dólares).

Las exportaciones de biodiésel y sus mezclas pasaron de 125 millones de dólares en diciembre de 2017 a 56 millones en diciembre de 2018.

La reducción de las exportaciones de combustibles y energía (-42 millones de dólares) respondió a menores ventas de varios productos, entre las que se destacan las de aceites crudos de petróleo y naftas para petroquímica.

Si se analizan los números del comercio exterior de diciembre a un mayor nivel de desagregación, se observa que los productos cuyas exportaciones registraron mayores aumentos interanuales y los mercados hacia los que se dirigieron estos aumentos fueron:

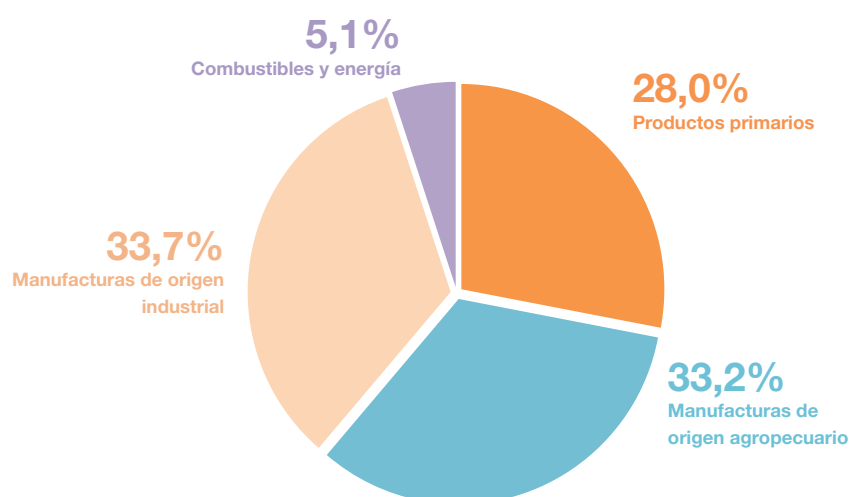
- Porotos de soja excluidos para siembra. El aumento de las exportaciones se dirigió fundamentalmente a China. Cayeron las exportaciones a Egipto.
- Vehículos para el transporte de mercancías, de peso total con carga máxima de hasta 5 toneladas, con motor de émbolo o pistón, encendido por compresión (diésel o semidiésel). El principal destino del aumento fue Brasil. También aumentaron las exportaciones a México, Chile, Perú y Australia.
- Trigo y morcajo, excluidos trigo duro y para siembra. El incremento en este caso se dirigió principalmente a Indonesia, Brasil, Marruecos, Perú y Nigeria.
- Harina y pellets de la extracción del aceite de soja. El aumento se dirigió principalmente a Italia, Irak, Tailandia, Dinamarca y Grecia.
- Cebada en grano excluida cervecera. El aumento se dirigió principalmente a Arabia Saudita, Kuwait, Túnez, y Emiratos Árabes Unidos.

Los productos de exportación y mercados con mayores caídas en diciembre de 2018, respecto de igual mes del año anterior, fueron:

- Mineral de cobre y sus concentrados. Cayeron las exportaciones a Alemania.
- Biodiésel. Cayeron principalmente las exportaciones a Malta. También se registraron menores envíos a Perú.
- Oro para uso no monetario, formas en bruto de aleación dorada o bullón dorado. Las principales caídas correspondieron a Canadá y Suiza.
- Garbanzos secos desvainados excluidos para siembra. Cayeron las exportaciones a Turquía, Italia, Paquistán, Emiratos Árabes Unidos, y Colombia.
- Minerales de plomo y sus concentrados. Cayeron las exportaciones a Australia y China, mientras que aumentaron las exportaciones a Países Bajos.



Gráfico 2. Composición de las exportaciones. Diciembre de 2018



### 3. Importaciones

Cuadro 5. Importaciones según usos económicos, grandes categorías económicas (GCE) y agregados especiales. Diciembre y doce meses de 2017-2018

Usos económicos, grandes categorías económicas (GCE) y agregados especiales	Diciembre			Doce meses		
	2018*	2017*	Variación porcentual	2018*	2017*	Variación porcentual
	Millones de US\$		%	Millones de US\$		%
<b>Total general</b>	<b>3.913</b>	<b>5.364</b>	<b>-27,1</b>	<b>65.441</b>	<b>66.930</b>	<b>-2,2</b>
<b>Bienes de capital</b>	<b>738</b>	<b>1.190</b>	<b>-38,0</b>	<b>12.233</b>	<b>14.907</b>	<b>-17,9</b>
Bienes de capital, excluidos equipos de transporte	582	782	-25,6	9.099	9.380	-3,0
Computadoras y teléfonos	51	100	-49,0	889	1.283	-30,7
Equipos de transporte industriales	105	307	-65,8	2.245	4.243	-47,1
<b>Bienes intermedios</b>	<b>1.426</b>	<b>1.423</b>	<b>0,2</b>	<b>20.443</b>	<b>17.835</b>	<b>14,6</b>
Alimentos y bebidas básicos fundamentalmente para la industria	287	31	825,8	2.617	826	216,8
Alimentos y bebidas elaborados fundamentalmente para la industria	13	20	-35,0	221	231	-4,3
Suministros industriales básicos no especificados en otras partidas	71	77	-7,8	1.100	969	13,5
Suministros industriales elaborados no especificados en otras partidas	1.055	1.294	-18,5	16.505	15.809	4,4
<b>Combustibles y lubricantes</b>	<b>290</b>	<b>439</b>	<b>-33,9</b>	<b>6.529</b>	<b>5.723</b>	<b>14,1</b>
Combustibles y lubricantes básicos	101	207	-51,2	1.883	1.970	-4,4
Combustibles y lubricantes elaborados	189	232	-18,5	4.646	3.753	23,8
<b>Piezas y accesorios para bienes de capital</b>	<b>709</b>	<b>919</b>	<b>-22,9</b>	<b>12.164</b>	<b>12.917</b>	<b>-5,8</b>
Piezas y accesorios para bienes de capital	395	398	-0,8	4.965	5.337	-7,0
Partes y piezas para computadoras y teléfonos	52	107	-51,4	1.200	1.520	-21,1
Piezas y accesorios para equipos de transporte	263	414	-36,5	5.999	6.060	-1,0
<b>Bienes de consumo</b>	<b>497</b>	<b>750</b>	<b>-33,7</b>	<b>8.485</b>	<b>8.952</b>	<b>-5,2</b>
Alimentos y bebidas básicos fundamentalmente para el hogar	36	52	-30,8	427	502	-14,9
Alimentos y bebidas elaborados fundamentalmente para el hogar	58	95	-38,9	1.064	1.079	-1,4
Equipos de transporte no industriales	20	73	-72,6	583	721	-19,1
Artículos de consumo duraderos no especificados en otra partida	39	87	-55,2	880	940	-6,4
Artículos de consumo semiduraderos no especificados en otra partida	138	196	-29,6	2.372	2.523	-6,0
Artículos de consumo no duraderos no especificados en otra partida	116	146	-20,5	1.880	1.894	-0,7
Medicamentos	91	102	-10,8	1.278	1.292	-1,1
<b>Vehículos automotores de pasajeros</b>	<b>230</b>	<b>619</b>	<b>-62,8</b>	<b>5.274</b>	<b>6.297</b>	<b>-16,2</b>
<b>Resto</b>	<b>22</b>	<b>24</b>	<b>-8,3</b>	<b>313</b>	<b>299</b>	<b>4,7</b>

### 3.1 Importaciones de diciembre de 2018

El valor de las importaciones de diciembre de 2018 fue 27,1% inferior al registrado en igual período del año anterior. Se redujo en 1.451 millones de dólares. Los precios subieron 1,8% y las cantidades se contrajeron 28,3%.

En diciembre las importaciones de bienes de capital cayeron de manera interanual 38,0%; los precios bajaron 11,3% y las cantidades 30,2%. Las importaciones de bienes intermedios crecieron de manera interanual 0,2%; los precios subieron 10,4% y las cantidades bajaron 9,2%. Las importaciones de combustibles y lubricantes cayeron 33,9%; los precios aumentaron 11,3% y las cantidades disminuyeron 40,4%. Las importaciones de piezas y accesorios para bienes de capital cayeron 22,9%; los precios aumentaron 8,4% y las cantidades bajaron 28,8%. Las importaciones de bienes de consumo cayeron 33,7%; los precios bajaron 6,6% y las cantidades, 29,1%. Las importaciones de vehículos automotores de pasajeros disminuyeron 62,8%; los precios bajaron 0,8% y las cantidades, 62,7%.

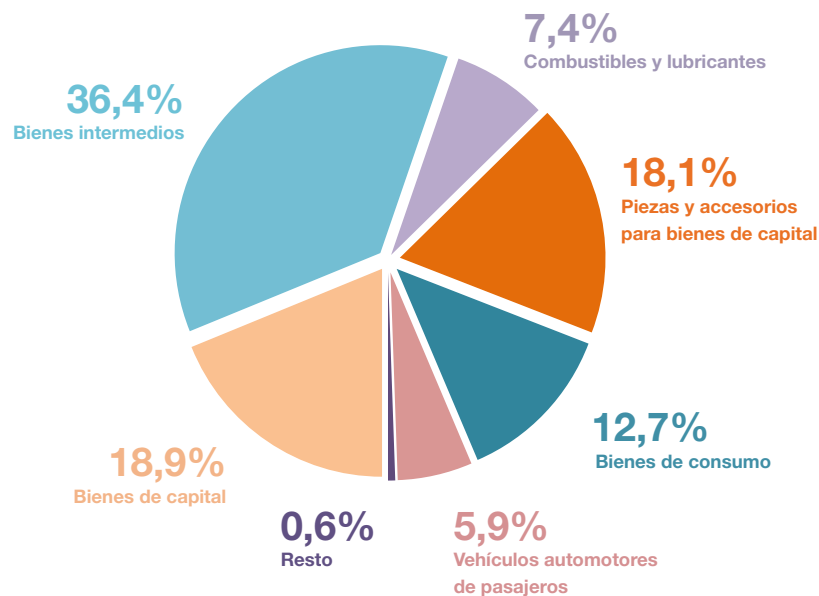
Las mayores caídas interanuales de importaciones a nivel de capítulos y partidas fueron:

- Vehículos automóviles, tractores, velocípedos y demás vehículos terrestres (-641 millones de dólares).
- Combustibles minerales, aceites minerales y productos de su destilación (-153 millones de dólares).
- Teléfonos incluidos los teléfonos celulares, partida 8517 (-69 millones de dólares).
- Plásticos y sus manufacturas (-64 millones de dólares).
- Máquinas automáticas para tratamiento o procesamiento de datos, partida 8471 (-48 millones de dólares).
- Fundición, hierro y acero (-44 millones de dólares); instrumentos y aparatos de óptica, fotografía o cinematografía, de medida, control o precisión (-38 millones de dólares).

A nivel de capítulos y partidas aumentaron de manera interanual principalmente las importaciones de:

- Porotos de soja excluidos para siembra (258 millones de dólares).
- Alúmina calcinada (aumento de 40 millones de dólares).

Gráfico 3. Composición de las importaciones. Diciembre de 2018



## 4. Series desestacionalizadas y tendencia-ciclo

### 4.1 Exportaciones desestacionalizadas y tendencia-ciclo

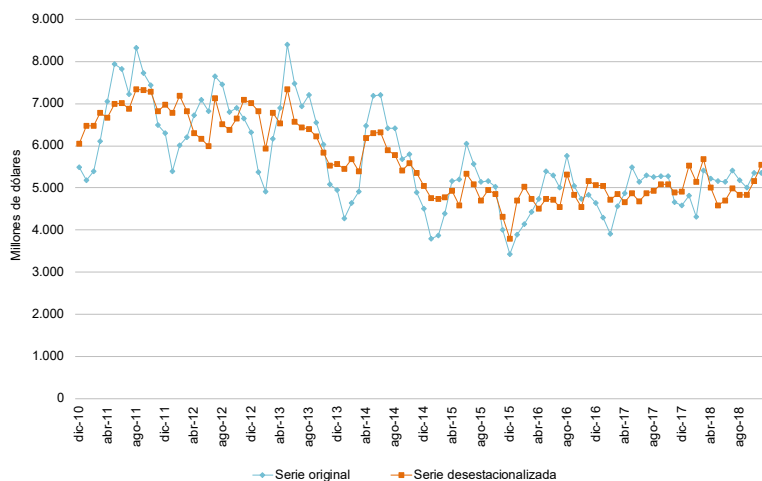
En términos desestacionalizados, las exportaciones aumentaron 1,7% en diciembre con respecto al mes anterior. La tendencia ciclo registró una variación positiva de 2,7% en diciembre con respecto al mes anterior.

**Cuadro 6. Exportaciones argentinas. Serie original, desestacionalizada y tendencia-ciclo estimada con variaciones mensuales y anuales**

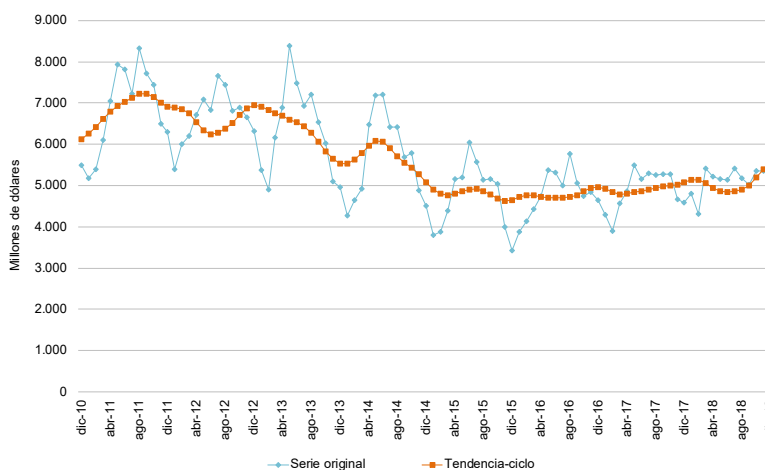
Período		Serie original	Serie desestacionalizada	Tendencia-ciclo	Variación original con respecto a igual período del año anterior	Variación desestacionalizada con respecto al mes anterior	Variación tendencia-ciclo con respecto al mes anterior
		Millones de US\$			%		
2017	Diciembre	4.577	4.917	5.074	-1,5	0,5	1,0
2018	Enero	4.810	5.526	5.133	12,1	12,4	1,2
	Febrero	4.304	5.150	5.134	10,4	-6,8	0,0
	Marzo	5.406	5.682	5.054	18,4	10,3	-1,5
	Abril	5.215	4.998	4.942	7,2	-12,0	-2,2
	Mayo	5.164	4.582	4.870	-6,0	-8,3	-1,5
	Junio	5.136	4.704	4.849	-0,3	2,7	-0,4
	Julio	5.407	4.979	4.858	2,1	5,8	0,2
	Agosto	5.179	4.837	4.901	-1,6	-2,8	0,9
	Septiembre	5.013	4.833	5.009	-4,8	-0,1	2,2
	Octubre	5.355	5.156	5.193	1,4	6,7	3,7
	Noviembre	5.349	5.539	5.397	14,6	7,4	3,9
	Diciembre	5.282	5.633	5.543	15,4	1,7	2,7

**Nota:** los cuadros con las series mensuales desestacionalizada y tendencia-ciclo se encuentran disponibles en: [www.indec.gov.ar/ftp/cuadros/economia/ica\\_anexo\\_cuadros\\_22\\_01\\_18.xls](http://www.indec.gov.ar/ftp/cuadros/economia/ica_anexo_cuadros_22_01_18.xls)

**Gráfico 4. Serie desestacionalizada de las exportaciones. Diciembre de 2010-2018**



**Gráfico 5. Tendencia-ciclo de las exportaciones. Diciembre de 2010-2018**



## 4.2 Importaciones desestacionalizadas y tendencia-ciclo

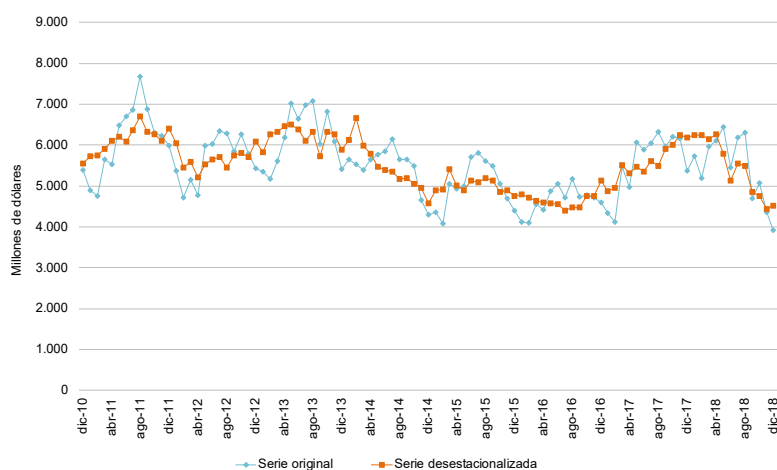
En términos desestacionalizados, las importaciones de diciembre aumentaron 1,8% con respecto al mes anterior. Por su parte la tendencia-ciclo registró una variación negativa de 1,9% en diciembre con respecto al mes anterior.

**Cuadro 7. Importaciones argentinas. Serie original, desestacionalizada y tendencia-ciclo estimada con variaciones mensuales y anuales**

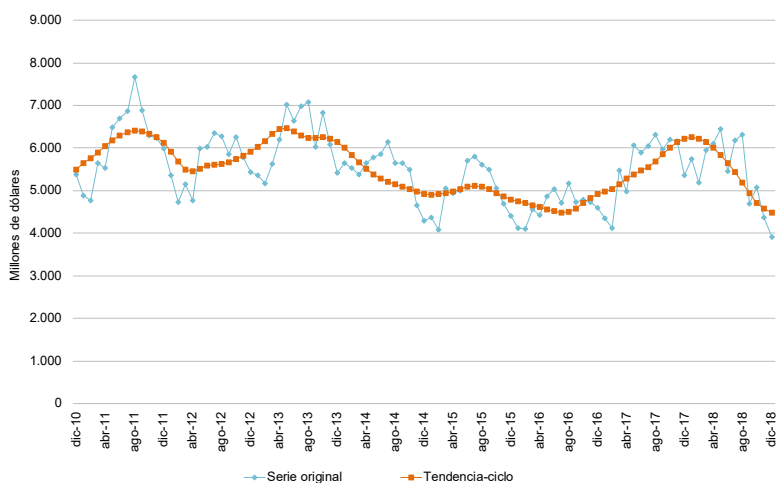
Período		Serie original	Serie desestacionalizada	Tendencia-ciclo	Variación original con respecto a igual período del año anterior	Variación desestacionalizada con respecto al mes anterior	Variación tendencia-ciclo con respecto al mes anterior
		Millones de US\$			%		
2017	Diciembre	5.364	6.189	6.226	16,7	-1,0	1,3
2018	Enero	5.737	6.239	6.250	32,1	0,8	0,4
	Febrero	5.196	6.241	6.218	26,2	0,0	-0,5
	Marzo	5.960	6.153	6.136	8,9	-1,4	-1,3
	Abril	6.102	6.273	6.007	22,7	2,0	-2,1
	Mayo	6.447	5.786	5.843	6,3	-7,8	-2,7
	Junio	5.458	5.139	5.654	-7,5	-11,2	-3,2
	Julio	6.179	5.550	5.441	2,3	8,0	-3,8
	Agosto	6.310	5.494	5.196	-0,1	-1,0	-4,5
	Septiembre	4.699	4.853	4.941	-21,2	-11,7	-4,9
	Octubre	5.077	4.760	4.721	-18,2	-1,9	-4,5
	Noviembre	4.365	4.437	4.571	-29,2	-6,8	-3,2
	Diciembre	3.913	4.517	4.483	-27,1	1,8	-1,9

**Nota:** los cuadros con las series mensuales desestacionalizada y tendencia-ciclo se encuentran disponibles en: [www.indec.gov.ar/ftp/cuadros/economia/ica\\_anexo\\_cuadros\\_22\\_01\\_19.xls](http://www.indec.gov.ar/ftp/cuadros/economia/ica_anexo_cuadros_22_01_19.xls)

**Gráfico 6. Serie desestacionalizada de las importaciones. Diciembre de 2010-2018**



**Gráfico 7. Tendencia-ciclo de las importaciones. Diciembre de 2010-2018**



## 5. Intercambio comercial según zonas económicas y países seleccionados

**Cuadro 8. Balanza comercial, por zonas económicas y países seleccionados. Diciembre y doce meses de 2018 y variación porcentual respecto a igual período de 2017**

Zonas económicas y países seleccionados	Diciembre de 2018					Doce meses de 2018				
	Exportación <sup>e</sup>		Importación <sup>*</sup>		Saldo <sup>*</sup>	Exportación <sup>e</sup>		Importación <sup>*</sup>		Saldo <sup>*</sup>
	Millones de US\$	Var. %	Millones de US\$	Var. %	Millones de US\$	Millones de US\$	Var. %	Millones de US\$	Var. %	Millones de US\$
<b>Total</b>	<b>5.282</b>	<b>15,4</b>	<b>3.913</b>	<b>-27,1</b>	<b>1.369</b>	<b>61.621</b>	<b>5,1</b>	<b>65.441</b>	<b>-2,2</b>	<b>-3.820</b>
Mercosur	1.220	23,5	875	-47,2	345	14.161	18,5	18.370	-6,5	-4.209
Chile	256	9,9	42	-25,0	214	3.041	14,8	710	-17,1	2.332
Resto de ALADI	283	16,0	124	-27,5	159	3.127	10,7	2.246	14,0	881
SICA	54	-3,6	3	50,0	51	643	-7,7	30	-16,7	613
NAFTA	536	14,0	797	-5,5	-261	6.312	-3,3	9.960	-4,0	-3.648
Unión Europea	604	-9,0	731	-21,7	-128	9.219	5,6	11.262	-2,3	-2.043
Suiza	111	-11,2	40	-	71	1.294	2,5	580	0,3	714
CEI	67	91,4	18	20,0	49	834	36,5	559	57,0	275
ASEAN	409	-9,3	167	-17,7	242	5.263	4,0	2.866	1,7	2.397
China	549	144,0	758	-23,1	-209	4.488	-2,6	12.086	-2,0	-7.597
República de Corea	24	-7,7	26	-61,8	-2	292	-42,3	643	-23,1	-351
Japón	36	-20,0	73	5,8	-36	485	-24,1	1.082	2,4	-598
India	143	81,0	54	-5,3	89	1.602	-23,0	888	7,8	714
Medio Oriente	294	55,6	27	-34,1	267	2.928	16,8	1.147	43,7	1.781
Magreb y Egipto	285	-8,7	3	-86,4	282	3.254	-4,8	391	96,5	2.863
SACU	24	-17,2	8	-38,5	15	521	0,8	218	12,4	302
Oceanía	81	-16,5	45	200,0	36	754	-4,6	381	28,7	373
Resto del mundo	306	-1,6	121	-29,7	185	3.401	4,8	2.021	-9,8	1.380

### Mercosur

El intercambio con este bloque, principal socio comercial de Argentina, arrojó en diciembre un saldo positivo de 345 millones de dólares. Las exportaciones alcanzaron 1.220 millones de dólares; fueron 23,5% superiores a las de diciembre de 2017 (232 millones de dólares), debido a un aumento de ventas de todos los rubros con excepción de MOA, que decrecieron. El 83,6% de las exportaciones al bloque fueron destinadas a Brasil; 8,2%, a Paraguay; 7,1%, a Uruguay; y 1,1%, a Venezuela. Las exportaciones de vehículos automóviles, tractores, velocípedos y demás vehículos terrestres; sus partes y accesorios (capítulo 87) sumaron 513 millones de dólares y representaron el 42,1% de las exportaciones totales al bloque. Si se le suman trigo y morcajo; cebada cervecera; naftas; y malta sin tostar, el total equivale a 58,8% de las exportaciones al Mercosur.

Las importaciones desde el Mercosur alcanzaron 875 millones de dólares; fueron 47,2% inferiores a las del mismo mes del año anterior (-783 millones de dólares). Bajaron las compras de todos los usos económicos; en particular las de vehículos automotores de pasajeros (-332 millones de dólares) y de bienes de capital (-204 millones de dólares). El 87,1% de las importaciones desde el Mercosur provinieron de Brasil; 9,5%, de Paraguay; y 3,4%, de Uruguay. Respecto de los productos, el 30,7% de las compras al bloque correspondieron al capítulo 87: vehículos automóviles, tractores, velocípedos y demás vehículos terrestres; sus partes y accesorios. En diciembre se importaron por ese concepto 268 millones de dólares. Las importaciones desagregadas a nivel producto que siguieron en importancia fueron: porotos de soja excluidos para siembra; energía eléctrica; aglomerados de hierro por proceso de pelletización; alúmina calcinada; minerales de hierro, sin aglomerar, excluidas piritas; pasta química de madera excluida de coníferas; juegos de cables para bujías de encendido; carne porcina; neumáticos de caucho; alambre de cobre refinado; papel y cartón Kraft; y fungicidas, que en conjunto con el capítulo 87 sumaron 472 millones de dólares, que equivalió al 54,0% de las importaciones desde este bloque.

En diciembre el comercio con el Mercosur representó 23,1% de las exportaciones totales y 22,4% de las importaciones totales.

### Unión Europea

En diciembre el intercambio comercial con la Unión Europea arrojó un saldo negativo de 128 millones de dólares. Las exportaciones totalizaron 604 millones de dólares, por lo que registra una caída de 9,0% en relación con el mismo mes del año anterior (-60 millones de dólares). Esto fue consecuencia de una baja de ventas de todos los rubros con excepción de MOA, que aumentaron 65 millones de dólares. De un total de veintiocho naciones solo seis concentraron el 79,5% de las exportaciones argentinas al bloque: Países Bajos (incluye el puerto de Rotterdam, tránsito hacia otros países), Italia, España, Reino Unido, Alemania y Polonia, en ese orden. El 50,2% de las exportaciones totales a la Unión Europea reflejó las ventas de cuatro productos: harina y pellets de la extracción del aceite de soja; biodiésel, carne bovina y camarones, langostinos y otros decápodos excluidos de agua fría, enteros, congelados.

Las importaciones desde la Unión Europea alcanzaron 731 millones de dólares, con una baja de 21,7% respecto a igual período del año anterior (-202 millones de dólares). Esta disminución fue resultado de caídas en las compras de todos los usos económicos. El 69,7% de las importaciones totales desde el bloque correspondieron a Alemania, Italia, España, Francia y Reino Unido, en ese orden. En particular las compras a Alemania representaron casi un 30% del total de adquisiciones a la Unión Europea. Las importaciones de productos comprendidos en el capítulo 84 (reactores nucleares, calderas, máquinas, aparatos y artefactos mecánicos; partes de estas máquinas o aparatos); en el capítulo 85 (máquinas, aparatos y material eléctrico y sus partes; aparatos de grabación o reproducción de sonido, aparatos de grabación o reproducción de imagen y sonido en televisión y las partes y accesorios de estos aparatos) y en el capítulo 30 (productos farmacéuticos) sumaron 413 millones de dólares, 56,4% de las importaciones totales desde la Unión Europea.

En diciembre, el comercio con la Unión Europea representó 11,4% de las exportaciones totales y 18,7% de las importaciones totales.

## **NAFTA**

El intercambio comercial con este bloque registró en diciembre un saldo negativo de 261 millones de dólares. Las exportaciones alcanzaron 536 millones de dólares, con un alza respecto de diciembre de 2017 de 14,0% (66 millones de dólares). Este aumento se debió fundamentalmente a mayores ventas de combustibles y energía (44 millones de dólares) y de MOI (30 millones de dólares). En diciembre, los principales productos de exportación a NAFTA fueron oro para uso no monetario, formas en bruto de aleación dorada o bullón dorado; aceites crudos de petróleo; aluminio y aleaciones; vinos y vehículos para transporte de mercancías. En conjunto, estos productos representaron el 51,8% de las exportaciones totales con ese destino. Estados Unidos absorbió en diciembre 67,7% de las exportaciones totales a NAFTA; Canadá, 19,6% y México, 12,6%.

En diciembre las importaciones totalizaron 797 millones de dólares. Disminuyeron 5,5% (-46 millones de dólares) respecto de igual mes del año anterior, debido a menores compras de todos los usos económicos, excepto bienes intermedios, que aumentaron 201 millones de dólares. En diciembre, el 85,5% de las importaciones desde NAFTA provinieron de Estados Unidos, 11,6% de México y 2,9% de Canadá. En relación con los productos comprados, se destacaron los porotos de soja excluidos para siembra; gasóleo; hulla bituminosa; vehículos para transporte de personas; fracciones de la sangre preparadas como medicamentos; ácido fosfometiliminodiacético; ácido trimetilfosfónico; querosenos de aviación y aceites lubricantes sin aditivos, que en conjunto sumaron 406 millones de dólares, 50,9% de las importaciones totales desde NAFTA.

En diciembre, el comercio con el NAFTA representó 10,1% de las exportaciones totales y 20,4% de las importaciones totales.

## **China**

El intercambio con China registró, en diciembre, un saldo comercial negativo de 209 millones de dólares. Las exportaciones sumaron 549 millones de dólares, con un alza de 144,0% (324 millones de dólares) respecto a igual mes del año anterior, debido principalmente a un aumento de ventas de productos primarios y MOA. El 59,6% de las exportaciones de este mes se concentró en un solo producto: porotos de soja excluidos para siembra.

Las importaciones desde China totalizaron en diciembre 758 millones de dólares. Decrecieron 23,1% con respecto a igual mes del año anterior (-228 millones de dólares) debido a menores compras de todos los usos económicos excepto combustibles y lubricantes, que no tuvieron variación. Los productos comprendidos en los capítulos 85 (máquinas, aparatos y material eléctrico y sus partes; aparatos de grabación o reproducción de sonido, aparatos de grabación o reproducción de imagen y sonido en televisión y las partes y accesorios de estos aparatos); 84 (reactores nucleares, calderas, máquinas, aparatos y artefactos mecánicos; partes de estas máquinas o aparatos) y 29 (productos químicos orgánicos) totalizaron 472 millones de dólares que equivalieron a 62,3% del total importado desde China.

En diciembre, el comercio con China implicó 9,1% de las exportaciones totales y 19,7% de las importaciones totales.

## **ASEAN**

En diciembre el intercambio comercial con ASEAN registró un superávit de 242 millones de dólares. Las exportaciones sumaron 409 millones de dólares. Decrecieron 9,3% en relación con el mismo mes del año anterior (-42 millones de dólares). La baja se debió a menores ventas de productos primarios, MOA y MOI a Viet Nam, Indonesia y Tailandia. De los diez países que componen el bloque, Indonesia, Viet Nam y Malasia, en ese orden, absorbieron 84,1% de las exportaciones totales a la región. El 86,2% de las ventas a ASEAN estuvieron compuestas en diciembre por harina y pellets de la extracción del aceite de soja, trigo y morcajo y maíz en grano.

Las importaciones sumaron 167 millones de dólares. Decrecieron 17,7% con respecto a igual mes del año anterior (-36 millones de dólares), principalmente, por menores compras de todos los usos económicos excepto de combustibles y lubricantes, que no variaron y fueron nulas.

En diciembre el comercio con ASEAN representó 7,7% de las exportaciones totales y 4,3% de las importaciones totales.

## Chile

En diciembre el comercio con este país arrojó un superávit de 214 millones de dólares. Las exportaciones ascendieron a 256 millones de dólares; tuvieron una suba de 9,9% con respecto al mismo mes del año anterior (23 millones de dólares). Aumentaron las ventas de todos los rubros excepto combustibles y energía, que decrecieron 18 millones de dólares. A nivel de productos, en este mes las ventas estuvieron diversificadas. El 47,3% del total estuvo compuesto por maíz en grano; vehículos para el transporte de mercancías; carne bovina; trigo y morcajo; harina y pellets de la extracción del aceite de soja; gas natural en estado gaseoso; gas licuado de petróleo (GLP); mezclas de aceites refinados; transatlánticos, barcos para excursión (cruceiros) y similares para transporte de personas, transbordadores; materias proteicas y sus derivados; y aceite de girasol refinado.

Las importaciones desde Chile sumaron 42 millones de dólares. Decrecieron 25,0% respecto a igual mes del año anterior (-14 millones de dólares), debido a menores compras de todos los usos económicos. Con relación a los productos importados, el 46,0% del total de adquisiciones estuvo compuesto por: paltas; salmónes; alambre de cobre; tomates preparados o conservados; pasta química de madera de conífera; placas, hojas y tiras de polímeros de etileno; papel y cartón estucados; envases tubulares de aluminio; tubos rígidos de polímeros de etileno; preparaciones del tipo utilizada para elaboración de bebidas y minerales de molibdeno y sus concentrados.

En diciembre el comercio con Chile ascendió a 4,8% de las exportaciones totales y 1,1% de las importaciones totales.

## Magreb y Egipto

En diciembre el intercambio comercial con este bloque arrojó un superávit de 282 millones de dólares. Las exportaciones ascendieron a 285 millones de dólares; descendieron 8,7% respecto a las del mismo mes del año anterior (-27 millones de dólares). Esta disminución se debió fundamentalmente a menores envíos de MOA a Egipto, Argelia y Marruecos, que no fueron compensadas por el aumento de ventas de productos primarios a Argelia, Marruecos y Túnez. El 89,9% de las exportaciones al bloque se concentró en cuatro productos: trigo y morcajo; maíz en grano; harina y pellets de la extracción del aceite de soja; y leche entera en polvo. En diciembre las ventas a Argelia representaron 77,7% de las exportaciones totales al bloque; mientras que las correspondientes a Marruecos y Túnez significaron 12,9% y 4,5% del total, respectivamente.

Las importaciones en diciembre totalizaron 3 millones de dólares; tuvieron una baja de 19 millones de dólares respecto a igual mes del año anterior, atribuible a menores compras de bienes intermedios correspondientes al capítulo abonos.

El comercio con Magreb y Egipto representó en diciembre 5,4% de las exportaciones totales y 0,1% de las importaciones totales.

## Medio Oriente

El intercambio comercial con Medio Oriente tuvo en diciembre un superávit de 267 millones de dólares. Las exportaciones totalizaron 294 millones de dólares, 55,6% superiores a las del mismo mes del año anterior (105 millones de dólares), debido principalmente a mayores ventas de productos primarios y MOA. De los catorce países que conforman la zona, Arabia Saudita, Jordania, Kuwait e Iraq absorbieron en diciembre el 60,8% del total de exportaciones. En particular, Arabia Saudita acumuló más de un tercio del total de envíos al bloque. En referencia a los productos vendidos, cebada en grano excluida cervecera; harina y pellets de la extracción del aceite de soja; maíz en grano; aceite de soja; trigo y morcajo y carne bovina representaron 85,4% del total de las exportaciones. El comercio con Medio Oriente representó 2,9% de las exportaciones totales y 1,3% de las importaciones totales.

Las importaciones desde esta zona ascendieron a 27 millones de dólares; con una caída de 14 millones de dólares, debido principalmente a menores compras de combustibles y lubricantes y bienes intermedios.

El comercio con Medio Oriente representó 5,6% de las exportaciones totales y 0,7% de las importaciones totales.

## Principales socios comerciales

En diciembre los principales destinos de las exportaciones argentinas fueron: Brasil, China, Estados Unidos, Chile, Argelia, Países Bajos, India, Indonesia, Perú y Viet Nam, en ese orden, que en conjunto acumularon el 58,3% del total de ventas externas.

Por su parte, los principales países de origen de las importaciones fueron Brasil, China, Estados Unidos, Alemania, Italia, México, Paraguay, Bolivia, España y Tailandia, que representaron el 75,0% del total de compras al exterior.

Los déficits más importantes de diciembre se registraron con Estados Unidos (-319 millones de dólares), China (-209 millones de dólares), Alemania (-160 millones de dólares), Francia (-40 millones de dólares), Japón (-36 millones de dólares), Irlanda (-36 millones de dólares), Tailandia (-36 millones de dólares), México (-25 millones de dólares), Bolivia (-23 millones de dólares) y Dinamarca (-18 millones de dólares).

Los superávits más importantes de diciembre correspondieron al comercio con Brasil (258 millones de dólares), Argelia (221 millones de dólares), Chile (214 millones de dólares), Países Bajos (125 millones de dólares), Indonesia (119 millones de dólares), Perú (115 millones de dólares), Arabia Saudita (94 millones de dólares), India (89 millones de dólares), Canadá (82 millones de dólares) y Viet Nam (78 millones de dólares).

## 6. Otros temas

### 6.1 Efecto de los términos del intercambio

**Cuadro 9. Efecto de la variación de los precios internacionales sobre la balanza comercial. Diciembre y doce meses de 2018 respecto a igual período del año 2017**

Comercio exterior	Diciembre de 2018		Doce meses de 2018	
	A precios corrientes	A precios de diciembre de 2017	A precios corrientes	A precios del acumulado a los doce meses de 2017
	Millones de US\$			
Exportación	5.282	5.480	61.621	58.298
Importación	3.913	3.844	65.441	62.562
Saldo	1.369	1.636	-3.820	-4.264

**Nota:** ver metodología *Índices de precios y cantidades del comercio exterior*, punto 6: [www.indec.gov.ar/ftp/cuadros/economia/metodologia\\_preciosycantidades.pdf](http://www.indec.gov.ar/ftp/cuadros/economia/metodologia_preciosycantidades.pdf).

El saldo de la balanza comercial en diciembre de 2018 fue superavitario en 1.369 millones de dólares. Si hubiesen prevalecido los precios del mismo mes del año anterior, el saldo comercial habría arrojado un superávit de 1.636 millones de dólares. Bajo este supuesto, el país tuvo una pérdida en los términos del intercambio de 291 millones de dólares, debido a que la variación del índice de precios de las exportaciones fue negativa (-3,6%) y además los precios de las importaciones se incrementaron (1,8%).

La fórmula utilizada para el cálculo de la ganancia del intercambio es la siguiente:

$$G_t = \frac{X_t - M_t}{IP_{M_t}} - \left( \frac{X_t}{IP_{X_t}} - \frac{M_t}{IP_{M_t}} \right)$$

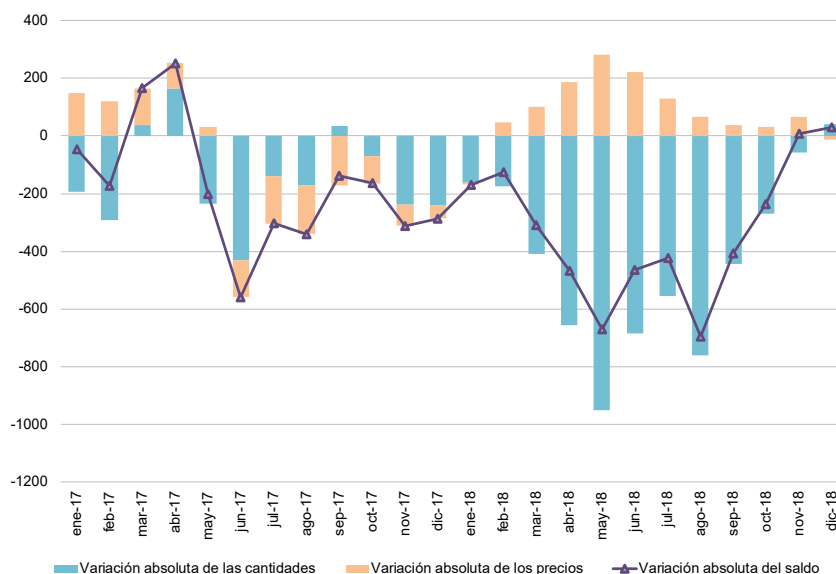
El primer término de  $G_t$ , para diciembre de 2018, corresponde al saldo comercial a valores corrientes deflactado por el índice de precio de las importaciones con base en igual mes del año anterior (1.345 millones de dólares). El segundo término estima el saldo comercial a precios de igual mes del año anterior (1.636 millones de dólares).

### 6.2 Exportaciones netas de productos relacionados con la soja

El conjunto de las exportaciones de los productos relacionados con la soja (porotos de soja, excluidos para siembra; aceite de soja en bruto; harina y pellets de la extracción del aceite de soja y biodiésel y sus mezclas) sumó, en diciembre de 2018, 1.222 millones de dólares; registró una suba de 30,7% respecto a igual período del año anterior (287 millones de dólares). Por su parte, las importaciones de porotos de soja y sus derivados durante este mismo período fueron de 279 millones de dólares, 258 millones de dólares más que en igual período del año anterior (estas importaciones se realizan bajo el régimen de importaciones temporarias con el objetivo de ser industrializadas, siendo los principales orígenes Estados Unidos y Paraguay, en ese orden). Por lo tanto, las exportaciones netas (exportaciones menos importaciones) de los cuatro principales productos derivados del cultivo de la soja registraron, en diciembre, respecto de igual mes del año anterior, una suba de 29 millones de dólares, debido fundamentalmente al aumento de ventas de harina y pellets de la extracción del aceite de soja, y en menor medida de porotos de soja y de aceite de soja en bruto, incluso desgomado, que superaron a la caída de exportaciones de biodiésel. En el siguiente gráfico se puede observar la variación de las exportaciones netas de los principales productos relacionados con la soja respecto al mismo período del año anterior según variaciones absolutas de precios y cantidades en millones de dólares.



**Gráfico 8. Evolución de las exportaciones netas de los principales productos del complejo soja según variaciones absolutas de precios y cantidades en millones de dólares. Enero 2017-diciembre 2018**



## 7. Resultados de los doce meses de 2018

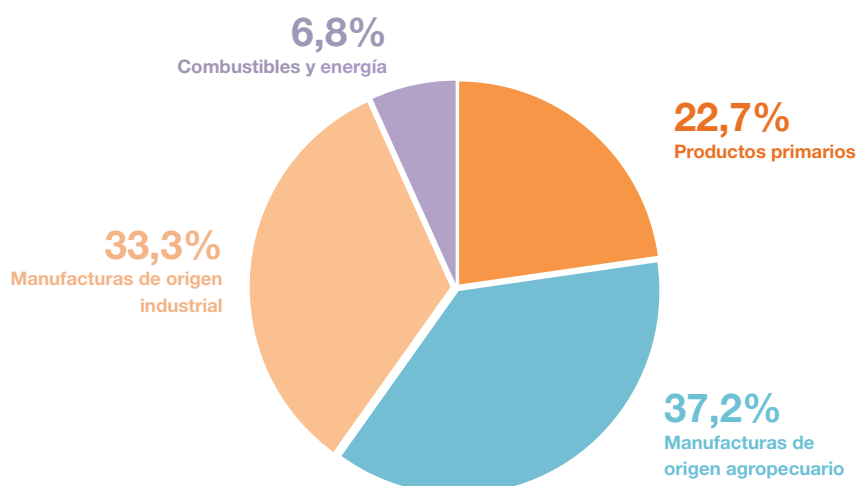
### 7.1 Exportaciones de los doce meses de 2018

En los doce meses de 2018 las exportaciones totales acumuladas alcanzaron 61.621 millones de dólares, con un aumento de 5,1% respecto de igual período del año anterior (3.000 millones de dólares). Los precios aumentaron 5,7% y las cantidades se redujeron 0,5%.

Las exportaciones de productos primarios se contrajeron 5,4%; las exportaciones de MOA aumentaron 1,5%; las de MOI crecieron 9,3%; y las de combustibles y energía ascendieron 69,2%.

Los mayores aumentos interanuales de las exportaciones de los doce meses de 2018, a nivel de capítulo fueron: vehículos automóviles, tractores, velocípedos y demás artículos terrestres (aumento de 1.638 millones de dólares); combustibles minerales –principalmente aceites crudos de petróleo– (aumento de 1.510 millones de dólares); carne y despojos comestibles (aumento de 732 millones de dólares); cereales –principalmente maíz en grano y trigo y morcajo– (aumento de 598 millones de dólares); leche y productos lácteos; huevos de ave; miel natural; productos comestibles de origen animal –principalmente leche entera– (aumento de 254 millones de dólares); fundición, hierro y acero (aumento de 211 millones de dólares); pescados y crustáceos, moluscos y demás invertebrados acuáticos (aumento de 168 millones de dólares); residuos y desperdicios de la industria alimenticia –principalmente harina y pellets de la extracción del aceite de soja– (aumento de 153 millones de dólares); aluminio y sus manufacturas (aumento de 144 millones de dólares); reactores nucleares, calderas, máquinas, aparatos y artefactos mecánicos (aumento de 131 millones de dólares); algodón (aumento de 113 millones de dólares); y frutas y frutos comestibles (113 millones de dólares). Las mayores caídas de las exportaciones correspondieron a semillas y frutos oleaginosos –porotos de soja– (-1.369 millones de dólares); grasas y aceites –fundamentalmente aceite de soja en bruto, incluso desgomado– (-876 millones de dólares); minerales metalíferos, escorias y cenizas (-248 millones de dólares); productos diversos de las industrias químicas –la caída de las exportaciones de biodiésel fue superior a la caída del capítulo– (-200 millones de dólares); hortalizas, plantas, raíces y tubérculos alimenticios (-126 millones de dólares).

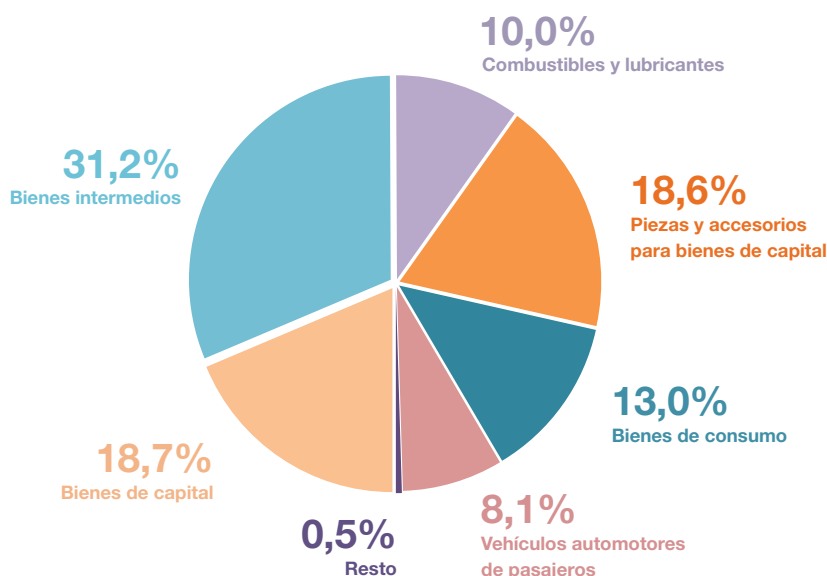
**Gráfico 9. Composición de las exportaciones. Doce meses de 2018**



## 7.2 Importaciones de los doce meses de 2018

Las importaciones acumuladas de los doce meses del año respecto de igual período de 2017 cayeron 2,2% (-1.489 millones de dólares). Las importaciones de bienes de capital cayeron 17,9%, las de bienes intermedios aumentaron 14,6%; las de combustibles y lubricantes aumentaron 14,1%; las de piezas y accesorios para bienes de capital cayeron 5,8%; las de bienes de consumo cayeron 5,2%; y las de vehículos automotores de pasajeros cayeron 16,2% (ver cuadro 5).

Gráfico 10. Composición de las importaciones. Doce meses de 2018



## 7.3 Intercambio comercial según zonas económicas y países seleccionados. Doce meses de 2018

### Mercosur

En los doce meses transcurridos de 2018, se registró un déficit con el Mercosur de 4.209 millones de dólares. Fue el segundo déficit comercial en magnitud en relación con los resultados de los intercambios con los otros bloques, después del registrado con China. Las exportaciones sumaron 14.161 millones de dólares; aumentaron 2.209 millones de dólares respecto de igual período de 2017, mientras que las importaciones se redujeron 1.268 millones de dólares.

El comercio con el Mercosur concentró 23,0% de las exportaciones argentinas totales y 28,1% de las importaciones totales.

### Unión Europea

Durante el período enero-diciembre, el comercio con este bloque arrojó un saldo negativo de 2.043 millones de dólares. Las exportaciones fueron por 9.219 millones de dólares, crecieron 491 millones de dólares con respecto al mismo período del año anterior. Las importaciones se redujeron, de manera interanual, 265 millones de dólares.

En los doce meses de 2018, el comercio con la Unión Europea concentró 15,0% de las exportaciones argentinas totales y 17,2% de las importaciones totales.

### NAFTA

En los doce meses de 2018 el intercambio comercial con este bloque arrojó un saldo negativo de 3.648 millones de dólares. Las exportaciones sumaron 6.312 millones de dólares, con una disminución de 215 millones de dólares respecto de igual período de 2017. Las importaciones sumaron 9.960 millones de dólares y descendieron 416 millones de dólares.

El comercio con NAFTA equivalió a 10,2% de las exportaciones argentinas totales y 15,2% de las importaciones totales.

### China

El intercambio comercial con este país, en los doce meses de 2018, registró un déficit de 7.597 millones de dólares. Es el de mayor magnitud con cualquier bloque o país tratado en este informe. Se registraron exportaciones por 4.488 millones de dólares, con una caída de 118 millones de dólares con respecto de igual período de 2017. Las importaciones sumaron 12.086 millones de dólares y se redujeron en 242 millones de dólares en relación con los doce meses del año anterior.

El intercambio con China representó 7,3% de las exportaciones argentinas totales y 18,5% de las importaciones totales.

### ASEAN

En los doce meses transcurridos de 2018 el comercio con este bloque arrojó un superávit de 2.397 millones de dólares. Fue el segundo en magnitud entre los registrados con los diferentes países y bloques económicos que se destacaron en este informe, siguiendo al registrado con Magreb y Egipto. Las exportaciones alcanzaron 5.263 millones de dólares; aumentaron 204 millones de dólares respecto de igual período de 2017. Las importaciones sumaron 2.866 millones y se incrementaron 47 millones de dólares con respecto al año 2017.

El comercio con ASEAN significó 8,5% de las exportaciones totales y 4,4% de las importaciones totales.

## Chile

En los doce meses de 2018, el intercambio con Chile exhibió un superávit de 2.332 millones de dólares. Fue el tercer saldo positivo en magnitud entre los obtenidos con los bloques y países considerados. Las exportaciones fueron 3.041 millones de dólares; crecieron 393 millones de dólares respecto de igual período del año anterior. A su vez, las importaciones disminuyeron 146 millones de dólares en relación con 2017.

El comercio con Chile equivalió a 4,9% de las exportaciones totales y 1,1% de las importaciones totales.

## Magreb y Egipto

El intercambio comercial con este bloque, en los doce meses transcurridos de 2018, arrojó un superávit de 2.863 millones de dólares. Fue el mayor saldo positivo en magnitud entre los obtenidos con los países y bloques económicos mencionados en este informe. Las exportaciones disminuyeron 165 millones de dólares respecto de igual período de 2017, mientras que las compras se incrementaron 192 millones de dólares, fundamentalmente por el aumento en las compras de bienes intermedios y de combustibles y lubricantes.

En este período el comercio con Magreb y Egipto significó 5,3% de las exportaciones totales y 0,6% de las importaciones totales.

## Medio Oriente

El comercio con este bloque tuvo un superávit de 1.781 millones de dólares. En el acumulado de 2018, las exportaciones totalizaron 2.928 millones de dólares; aumentaron 16,8% respecto de igual período del año anterior (421 millones de dólares). Las importaciones crecieron 43,7% (349 millones de dólares), debido principalmente a mayores compras de combustibles y lubricantes y bienes intermedios.

El intercambio con Medio Oriente significó 4,8% de las exportaciones totales y 1,8% de las importaciones totales.

## 7.4 Efecto de los términos del intercambio. Doce meses de 2018

En los doce meses de 2018, el saldo de la balanza comercial fue deficitario en 3.820 millones de dólares. Si en este período se hubiesen registrado los mismos precios que en igual período de 2017, el saldo comercial habría sido deficitario en 4.264 millones de dólares. Bajo este supuesto el país tuvo una ganancia en los términos del intercambio de 612 millones de dólares debido a que la variación positiva del índice de precios de las exportaciones (5,7%) fue superior al aumento de los precios de las importaciones (4,6%). Para los doce meses de 2018, el primer término de  $G_t$  fue deficitario en 3.652 millones de dólares y el segundo término también fue negativo en 4.264 millones de dólares.

## 8. Información complementaria

El valor de las exportaciones de diciembre de 2018 fue estimado en forma provisoria debido a que 9,1% de la documentación aduanera oficializada durante este mes se encuentra aún pendiente, esto significa que, al momento del cierre del presente informe, no fue cumplida ni anulada.

**Cuadro 10. Cifras de comercio exterior: exportaciones en millones de dólares, porcentaje de documentación pendiente y totales de la base usuario de exportación e importación. Enero-diciembre 2018**

Período	Exportaciones	Documentación pendiente de exportación	Base usuario (¹)	
			Exportaciones	Importaciones
	Millones de US\$	%	Millones de US\$	
2018				
Enero	4.810	0,1	4.810	5.737
Febrero	4.304	0,1	4.304	5.196
Marzo	5.406	0,1	5.406	5.960
Abril	5.215	0,1	5.215	6.102
Mayo	5.164	0,2	5.164	6.447
Junio	5.136	0,2	5.136	5.458
Julio	5.407	0,2	5.407	6.179
Agosto	5.179	0,3	5.179	6.310
Septiembre	5.013	0,4	5.013	4.699
Octubre	5.355	0,5	5.355	5.077
Noviembre	5.349	1,4	5.349	4.365
Diciembre	5.282	9,1	5.221	3.913

(¹) La información sobre la base usuario se encuentra disponible en el Sistema de Consulta del Comercio Exterior de Bienes en [www.indec.gov.ar](http://www.indec.gov.ar).

**Notas:** los datos de la base usuario se presentan protegidos de acuerdo a la normativa vigente sobre secreto estadístico y protección de datos individuales (art. 10° de la ley n° 17.622; título VI del decreto n° 3.110; art. 1° de la disposición n° 176/99, entre otros).

El Sistema de Consulta del Comercio Exterior de Bienes proporciona cifras actualizadas en forma continua que sirven como instrumento para la toma de decisiones y el análisis del intercambio comercial entre los países. Se puede consultar información por tipo de comercio (exportación o importación), buscar uno o más productos de acuerdo a la Nomenclatura Común del Mercosur (NCM) y filtrar los resultados por año, período (mensual o anual) y país de destino de las exportaciones u origen de las importaciones. También tiene la opción de descargar la base completa para cada uno de los años disponibles (2002-2017).

A partir de marzo de 2018, el Sistema de Consulta del Comercio Exterior de Bienes permite realizar consultas a nivel de exportaciones o importaciones de uno o más productos, según la NCM, entre Argentina y un país de destino u origen seleccionado, siempre y cuando no se vulnere la normativa de secreto estadístico.

En [www.indec.gov.ar](http://www.indec.gov.ar) se encuentran disponibles los cuadros correspondientes al *INDEC Informa*, cap. 3.1, "Sector Externo".

## 9. Nota metodológica

- En el informe técnico *Intercambio comercial argentino* (ICA) suelen realizarse modificaciones a las cifras de los meses anteriores, especialmente en los valores de exportación. Estas modificaciones obedecen a múltiples razones: el valor informado se construye, fundamentalmente, sobre la base de operaciones realizadas y perfeccionadas desde el punto de vista documental y, en el caso de existir un porcentaje de operaciones pendiente al momento de brindar la información, su valor debe ser estimado. Asimismo, hay operaciones que han sido oficializadas por un valor, se efectivizan por un valor inferior y se demora la carga del posembarque (documento en donde se consigna el valor definitivo). Finalmente, la aplicación de regímenes tales como el de precios revisables (petróleo), con ajuste de precios en función a la calidad (concentrado de minerales), así como las operaciones en consignación, permiten a los exportadores modificar los valores declarados en el momento de la exportación en plazos que van de los 60 a los 180 días del embarque.
- Dada la resolución general n° 2108 AFIP (RG 2108 AFIP), los exportadores de minerales tienen la opción de modificar el valor de sus transacciones en virtud de las variaciones en la cantidad y en la ley del mineral constatadas por el comprador. Esta opción puede ser ejercida dentro de los seis meses de embarque, con posibilidades de prorrogar este plazo por otros seis meses.
- Por lo general, no se realizan modificaciones en las cifras de importación, salvo las practicadas a fin de cada año por la recuperación por parte de los importadores de mercaderías que fueran enviadas previamente a rezago y registradas como tales.
- Las variaciones porcentuales de precios y cantidades de las exportaciones e importaciones del período analizado se construyeron sobre la base de un índice de precios mensual del tipo Paasche con base 2004=100. Los índices de precios del tipo Paasche se construyen considerando las cantidades del período de cálculo, razón por la cual son sensibles a los cambios en la composición del comercio exterior.
- El ajuste estacional se lleva a cabo utilizando el programa de desestacionalización X-13ARIMA-SEATS (versión 2.4) desarrollado por el U.S. Census Bureau.

La serie desestacionalizada surge de la eliminación de la serie original de las fluctuaciones estacionales y las variaciones debidas a los días de actividad y a los feriados móviles. Por lo tanto, se estiman los factores estacionales, los efectos por días de actividad y por feriados móviles para luego ser removidos de la serie original.

Los factores estacionales se estiman con el módulo X-11 del programa X-13ARIMA-SEATS. Por las características del método, estos factores sufren modificaciones cada vez que se incorpora un nuevo dato a la serie original.

Las variaciones por días de actividad y por feriados móviles se estiman con un modelo de regresión con errores Arima (RegArima). Los parámetros de este modelo quedan fijos hasta que se realiza una nueva actualización. La serie de tendencia-ciclo se estima a partir de la serie desestacionalizada con el método propuesto por Dagum (1996).

A continuación, se especifican las opciones de desestacionalización correspondientes a la presente actualización:

### Exportaciones

- \* Método de agregación: directo.
- \* Tipo de descomposición: multiplicativa.
- \* Período considerado para la modelización del RegArima: desde enero de 2009 hasta mayo de 2018.
- \* Modelo ajustado:  $ARIMA \log(0 \ 1 \ 1)(0 \ 1 \ 1)_{12}$

### Importaciones

- \* Método de agregación: directo.
- \* Tipo de descomposición: multiplicativa.
- \* Período considerado para la modelización del RegArima: desde enero de 2011 hasta mayo de 2018.
- \* Modelo ajustado:  $ARIMA \log(0 \ 1 \ 1)(0 \ 1 \ 1)_{12}$
- \* Ajuste de efecto por días de actividad: un coeficiente para días de semana y otro para fines de semana.
- \* Ajuste por valores extremos: febrero de 2014.

## 10. Zonas económicas

**Mercado Común del Sur (Mercosur):** Argentina, Brasil, Paraguay, Uruguay, Venezuela y zonas francas de Brasil y Uruguay.

**Chile:** incluye zonas francas.

**Resto de la Asociación Latinoamericana de Integración (Resto de ALADI):** Bolivia, Colombia, Cuba, Ecuador, Perú y zonas francas.

**Sistema de la Integración Centroamericana (SICA):** Belice, Costa Rica, El Salvador, Guatemala, Honduras, Nicaragua, Panamá, República Dominicana y zonas francas.

**Tratado de Libre Comercio de América del Norte (NAFTA):** Canadá, Estados Unidos (incluye Puerto Rico y territorios vinculados en América y Oceanía) y México.

**Unión Europea (UE):** Alemania, Austria, Bélgica, Bulgaria, Chipre, Croacia, Dinamarca, Eslovaquia, Eslovenia, España (incluye Islas Canarias), Estonia, Finlandia, Francia, Grecia, Hungría, Irlanda, Italia, Letonia, Lituania, Luxemburgo, Malta, Países Bajos, Polonia, Portugal, Reino Unido de Gran Bretaña e Irlanda del Norte, República Checa, Rumania y Suecia.

**Asociación de las Naciones del Sudeste Asiático (ASEAN):** Brunei, Camboya, Filipinas, Indonesia, Laos, Malasia, Myanmar, Singapur, Tailandia y Viet Nam.

**China:** Hong Kong y Macao.

**Comunidad de Estados Independientes (CEI):** Armenia, Belarús, Kazajistán, Kirguistán, República de Moldova, Federación de Rusia, Tayikistán, Turkmenistán y Uzbekistán.

**Medio Oriente:** Arabia Saudita, Bahrein, Emiratos Árabes Unidos, Irán, Iraq, Israel, Jordania, Kuwait, Líbano, Omán, Qatar, Yemen, Siria y Palestina.

**Egipto y la Unión del Magreb Árabe:** Argelia, Libia, Marruecos, Mauritania y Túnez.

**Unión Aduanera del Sur de África (SACU):** Botswana, Lesotho, Namibia, Sudáfrica y Swazilandia.

**Oceanía:** Australia, Fiji, Islas Marianas Septentrionales, Islas Marshall, Islas Salomón, Kiribati, Estados Federados de Micronesia, Nauru, Nueva Zelandia, Palau, Papua Nueva Guinea, Samoa, territorios vinculados a Australia, territorios vinculados a Francia, territorio británico (Islas Pitcairn), territorios vinculados a Nueva Zelandia, Tonga, Tuvalu y Vanuatu.

## 11. Anexo de cuadros

Cuadro 11. Exportaciones por principales rubros. Diciembre y doce meses de 2017-2018

Rubros	Diciembre			Doce meses		
	2018 <sup>e</sup>	2017 <sup>*</sup>	Variación porcentual	2018 <sup>e</sup>	2017 <sup>*</sup>	Variación porcentual
	Millones de US\$		%	Millones de US\$		%
<b>Total</b>	<b>5.282</b>	<b>4.577</b>	<b>15,4</b>	<b>61.621</b>	<b>58.621</b>	<b>5,1</b>
<b>Productos primarios</b>	<b>1.479</b>	<b>1.080</b>	<b>36,9</b>	<b>14.010</b>	<b>14.813</b>	<b>-5,4</b>
Animales vivos	3	3	-	40	34	17,6
Pescados y mariscos sin elaborar	114	96	18,8	1.849	1.706	8,4
Miel	8	12	-33,3	175	184	-4,9
Hortalizas y legumbres sin elaborar	55	81	-32,1	607	736	-17,5
Frutas frescas	26	24	8,3	856	786	8,9
Cereales	850	630	34,9	7.567	6.969	8,6
Semillas y frutos oleaginosos	356	87	309,2	1.779	3.148	-43,5
Tabaco sin elaborar	10	9	11,1	285	306	-6,9
Lanas sucias	6	7	-14,3	82	58	41,4
Fibras de algodón	14	2	///	168	49	242,9
Minerales metalíferos, escorias y cenizas	29	122	-76,2	499	747	-33,2
Resto de productos primarios	8	7	14,3	103	91	13,2
<b>Manufacturas de origen agropecuario (MOA)</b>	<b>1.756</b>	<b>1.570</b>	<b>11,8</b>	<b>22.907</b>	<b>22.562</b>	<b>1,5</b>
Carnes y sus preparados	250	181	38,1	2.695	1.939	39,0
Pescados y mariscos elaborados	34	21	61,9	281	253	11,1
Productos lácteos	96	48	100,0	844	586	44,0
Otros productos de origen animal	8	6	33,3	70	61	14,8
Frutas secas o procesadas	13	10	30,0	158	116	36,2
Café, té, yerba mate y especias	9	14	-35,7	194	181	7,2
Productos de molinería y sus preparaciones	60	61	-1,6	717	765	-6,3
Grasas y aceites	287	302	-5,0	3.985	4.860	-18,0
Azúcar, cacao y artículos de confitería	35	37	-5,4	248	316	-21,5
Preparados de hortalizas, legumbres y frutas	108	106	1,9	1.205	1.160	3,9
Bebidas, líquidos alcohólicos y vinagre	83	81	2,5	935	917	2,0
Residuos y desperdicios de la industria alimenticia	647	568	13,9	9.980	9.828	1,5
Extractos curtientes y tintóreos	26	25	4,0	275	284	-3,2
Pieles y cueros	49	55	-10,9	743	746	-0,4
Lanas elaboradas	16	20	-20,0	191	156	22,4
Resto de MOA	36	34	5,9	387	394	-1,8
<b>Manufacturas de origen industrial (MOI)</b>	<b>1.778</b>	<b>1.618</b>	<b>9,9</b>	<b>20.514</b>	<b>18.768</b>	<b>9,3</b>
Productos químicos y conexos	315	410	-23,2	4.312	4.391	-1,8
Materias plásticas y sus manufacturas	89	71	25,4	1.078	998	8,0
Caucho y sus manufacturas	23	21	9,5	273	298	-8,4
Manufacturas de cuero, marroquinería, etcétera	3	2	50,0	31	25	24,0
Papel, cartón, impresos y publicaciones	41	34	20,6	514	457	12,5
Textiles y confecciones	11	10	10,0	144	154	-6,5
Calzado y sus partes componentes	0	1	-46,6	10	49	-79,6
Manufacturas de piedra, yeso, vidrio, etcétera	10	10	-	105	104	1,0
Piedras, metales preciosos y sus manufacturas, monedas	225	265	-15,1	2.501	2.518	-0,7
Metales comunes y sus manufacturas	178	149	19,5	2.164	1.733	24,9
Máquinas y aparatos, material eléctrico	130	116	12,1	1.461	1.385	5,5
Material de transporte terrestre	718	504	42,5	7.421	5.785	28,3
Vehículos de navegación aérea, marítima y fluvial	8	0,0	///	183	583	-68,6
Resto de MOI	27	25	8,0	316	289	9,3
<b>Combustibles y energía</b>	<b>268</b>	<b>310</b>	<b>-13,5</b>	<b>4.190</b>	<b>2.477</b>	<b>69,2</b>
Petróleo crudo	s	80	s	1.521	585	160,0
Carburantes	136	156	-12,8	1.821	1.313	38,7
Grasas y aceites lubricantes	8	4	100,0	61	49	24,5
Gas de petróleo, otros hidrocarburos gaseosos y energía eléctrica	48	53	-9,4	609	422	44,3
Resto de combustibles	s	17	s	179	109	64,2

**Cuadro 12. Importaciones, por usos económicos y principales secciones de la Nomenclatura Común del Mercosur. Diciembre y doce meses de 2017-2018**

Usos/secciones	Diciembre			Doce meses		
	2018*	2017*	Variación porcentual	2018*	2017*	Variación porcentual
	Millones de US\$		%	Millones de US\$		%
<b>Total general</b>	<b>3.913</b>	<b>5.364</b>	<b>-27,1</b>	<b>65.441</b>	<b>66.930</b>	<b>-2,2</b>
<b>Bienes de capital</b>	<b>738</b>	<b>1.190</b>	<b>-38,0</b>	<b>12.233</b>	<b>14.907</b>	<b>-17,9</b>
XVI-Máquinas, aparatos y material eléctrico; sus partes	522	717	-27,2	8.078	8.660	-6,7
XVII-Material de transporte	114	327	-65,1	2.477	4.589	-46,0
XVIII-Instrumentos de óptica, precisión, médico-quirúrgico, relojería y música	77	103	-25,2	1.266	1.282	-1,2
Resto de bienes de capital	25	43	-41,9	412	376	9,6
<b>Bienes intermedios</b>	<b>1.426</b>	<b>1.423</b>	<b>0,2</b>	<b>20.443</b>	<b>17.835</b>	<b>14,6</b>
II-Productos del reino vegetal	299	46	550,0	2.805	1.007	178,6
V-Productos minerales	54	66	-18,2	1.004	798	25,8
VI-Productos de industrias químicas y conexas	502	502	-	7.150	6.457	10,7
VII-Plástico, caucho y sus manufacturas	152	212	-28,3	2.539	2.557	-0,7
X-Pasta de madera, papel, cartón	61	83	-26,5	948	959	-1,1
XI-Materias textiles y sus manufacturas	49	87	-43,7	902	947	-4,8
XIII-Manufacturas de piedra, yeso, cemento, amianto, mica, cerámica y vidrio	32	58	-44,8	561	622	-9,8
XV-Metales comunes y sus manufacturas	184	247	-25,5	2.965	2.996	-1,0
Resto de bienes intermedios	92	121	-24,0	1.569	1.491	5,2
<b>Combustibles y lubricantes</b>	<b>290</b>	<b>439</b>	<b>-33,9</b>	<b>6.529</b>	<b>5.723</b>	<b>14,1</b>
V-Productos minerales	259	406	-36,2	6.131	5.386	13,8
Resto de combustibles y lubricantes	32	33	-3,0	398	337	18,1
<b>Piezas y accesorios para bienes de capital</b>	<b>709</b>	<b>919</b>	<b>-22,9</b>	<b>12.164</b>	<b>12.917</b>	<b>-5,8</b>
XVI-Máquinas, aparatos y material eléctrico; sus partes	531	627	-15,3	8.138	8.772	-7,2
XVII-Material de transporte	128	209	-38,8	3.147	3.231	-2,6
Resto de piezas y accesorios	51	82	-37,8	880	915	-3,8
<b>Bienes de consumo</b>	<b>497</b>	<b>750</b>	<b>-33,7</b>	<b>8.485</b>	<b>8.952</b>	<b>-5,2</b>
I-Animales vivos y productos del reino animal	21	24	-12,5	260	232	12,1
II-Productos del reino vegetal	33	51	-35,3	412	495	-16,8
IV-Productos alimenticios, bebidas y tabaco	42	72	-41,7	812	849	-4,4
VI-Productos de industrias químicas y conexas	162	193	-16,1	2.496	2.568	-2,8
VII-Plástico, caucho y sus manufacturas	20	31	-35,5	357	353	1,1
XI-Materias textiles y sus manufacturas	37	39	-5,1	645	588	9,7
XII-Calzado, paraguas, flores artificiales y otros	32	40	-20,0	634	690	-8,1
XVI-Máquinas, aparatos y material eléctrico; sus partes	32	74	-56,8	704	778	-9,5
XVII-Material de transporte	18	71	-74,6	575	706	-18,6
XVIII-Instrumentos de óptica, precisión, médico-quirúrgico, relojería y música	14	25	-44,0	266	334	-20,4
XX-Mercancías y productos diversos	37	64	-42,2	631	713	-11,5
Resto de bienes de consumo	49	65	-24,6	692	647	7,0
<b>Vehículos automotores de pasajeros</b>	<b>230</b>	<b>619</b>	<b>-62,8</b>	<b>5.274</b>	<b>6.297</b>	<b>-16,2</b>
XVII-Material de transporte	230	619	-62,8	5.274	6.297	-16,2
<b>Resto</b>	<b>22</b>	<b>24</b>	<b>-8,3</b>	<b>313</b>	<b>299</b>	<b>4,7</b>

**Cuadro 13. Balanza comercial argentina por principales secciones y capítulos de la Nomenclatura Común del Mercosur. Doce meses de 2018 respecto a los doce meses de 2017**

Sección/capítulo	Doce meses de 2018				
	Exportaciones <sup>e</sup>	Variación porcentual	Importaciones*	Variación porcentual	Saldo*
	Millones de US\$	%	Millones de US\$	%	Millones de US\$
<b>Total general</b>	<b>61.621</b>	<b>5,1</b>	<b>65.441</b>	<b>-2,2</b>	<b>-3.820</b>
<b>I-Animales vivos y productos del reino animal</b>	<b>5.849</b>	<b>25,0</b>	<b>320</b>	<b>8,8</b>	<b>5.529</b>
02-Carne y despojos comestibles	2.574	39,7	158	30,6	2.416
03-Pescados y crustáceos, moluscos y demás invertebrados acuáticos	2.120	8,6	77	-8,3	2.043
04-Leche y productos lácteos; huevos de ave; miel natural; productos comestibles de origen animal, no expresados ni comprendidos en otra parte	1.036	32,5	29	-6,5	1.006
Resto sección I	119	16,7	56	-3,4	63
<b>II-Productos del reino vegetal</b>	<b>11.667</b>	<b>-6,4</b>	<b>3.217</b>	<b>114,2</b>	<b>8.450</b>
08-Frutas y frutos comestibles; cortezas de agrios (cítricos), melones o sandías	1.014	12,5	327	-17,6	687
10-Cereales	7.567	8,6	35	-	7.531
12-Semillas y frutos oleaginosos; semillas y frutos diversos; plantas industriales o medicinales; paja y forrajes	1.783	-43,4	2.595	228,1	-812
Resto sección II	1.304	-9,3	260	-6,8	1.044
<b>III-Grasas y aceites</b>	<b>3.985</b>	<b>-18,0</b>	<b>92</b>	<b>-1,1</b>	<b>3.892</b>
<b>IV-Productos alimenticios, bebidas y tabaco</b>	<b>13.195</b>	<b>0,9</b>	<b>1.075</b>	<b>-3,5</b>	<b>12.120</b>
20-Preparaciones de hortalizas, frutas u otros frutos o demás partes de plantas	1.201	3,7	152	-7,3	1.049
22-Bebidas, líquidos alcohólicos y vinagres	935	2,0	152	-22,1	783
23-Residuos y desperdicios de las industrias alimentarias; alimentos preparados para animales	9.980	1,5	67	1,5	9.913
Resto sección IV	1.078	-7,6	704	2,2	374
<b>V-Productos minerales</b>	<b>3.764</b>	<b>50,6</b>	<b>7.134</b>	<b>15,4</b>	<b>-3.370</b>
26-Minerales metalíferos, escorias y cenizas	499	-33,2	676	24,5	-177
27-Combustibles minerales, aceites minerales y productos de su destilación; materias bituminosas; ceras minerales	3.176	90,6	6.275	14,5	-3.099
Resto sección V	89	2,3	183	13,0	-94
<b>VI-Productos de industrias químicas y conexas</b>	<b>4.589</b>	<b>-1,9</b>	<b>9.700</b>	<b>6,9</b>	<b>-5.112</b>
28-Productos químicos inorgánicos; compuestos inorgánicos u orgánicos de metal precioso, de elementos radioactivos, de metales de las tierras raras o de isótopos	421	9,9	876	33,7	-455
29-Productos químicos orgánicos	548	13,0	2.438	4,6	-1.890
30-Productos farmacéuticos	731	-1,7	2.372	-0,4	-1.641
31-Abonos	43	34,4	1.115	52,9	-1.072
33-Aceites esenciales y resinoides; preparaciones de perfumería, de tocador o de cosmética	664	4,2	532	4,7	132
38-Productos diversos de las industrias químicas	1.693	-10,6	1.346	-7,0	347
Resto sección VI	488	-3,0	1.021	0,1	-532
<b>VII-Plástico, caucho y sus manufacturas</b>	<b>1.351</b>	<b>4,2</b>	<b>3.394</b>	<b>-2,6</b>	<b>-2.043</b>
39-Plástico y sus manufacturas	1.078	8,0	2.383	-	-1.305
40-Caucho y sus manufacturas	273	-8,7	1.011	-8,1	-738
<b>VIII-Pieles, cueros y sus manufacturas (excepto calzado)</b>	<b>774</b>	<b>0,4</b>	<b>180</b>	<b>1,1</b>	<b>593</b>
<b>IX-Madera, carbón vegetal, corcho y sus manufacturas, cestería</b>	<b>127</b>	<b>0,8</b>	<b>158</b>	<b>-2,5</b>	<b>-31</b>
<b>X-Pasta de madera, papel, cartón</b>	<b>452</b>	<b>16,5</b>	<b>1.161</b>	<b>3,1</b>	<b>-709</b>
<b>XI-Materias textiles y sus manufacturas</b>	<b>585</b>	<b>40,0</b>	<b>1.572</b>	<b>0,6</b>	<b>-987</b>
<b>XII-Calzado, paraguas, flores artificiales y otros</b>	<b>11</b>	<b>-78,4</b>	<b>642</b>	<b>-7,9</b>	<b>-631</b>
<b>XIII-Manufacturas de piedra, yeso, cemento, amianto, mica, cerámica y vidrio</b>	<b>105</b>	<b>1,0</b>	<b>613</b>	<b>-9,6</b>	<b>-509</b>
<b>XIV-Perlas finas, piedras y metales preciosos, monedas y otros</b>	<b>2.501</b>	<b>-0,7</b>	<b>116</b>	<b>13,7</b>	<b>2.385</b>
<b>XV-Metales comunes y sus manufacturas</b>	<b>2.164</b>	<b>24,9</b>	<b>3.621</b>	<b>1,4</b>	<b>-1.457</b>
72-Fundición, hierro y acero	362	139,7	1.111	-12,1	-750
73-Manufacturas de fundición, hierro o acero	703	11,2	978	4,6	-275
76-Aluminio y sus manufacturas	938	18,1	404	17,1	534
Resto sección XV	161	3,2	1.128	9,8	-966
<b>XVI-Máquinas, aparatos y material eléctrico; sus partes</b>	<b>1.461</b>	<b>5,5</b>	<b>17.333</b>	<b>-6,6</b>	<b>-15.871</b>
84-Reactores nucleares, calderas, máquinas, aparatos y artefactos mecánicos; partes de estas máquinas o aparatos	1.265	11,6	9.482	-4,5	-8.217
85-Máquinas, aparatos y material eléctrico, y sus partes; aparatos de grabación o reproducción de sonido, aparatos de grabación o reproducción de imagen y sonido en televisión, y las partes y accesorios de estos aparatos	196	-21,9	7.851	-9,0	-7.654
<b>XVII-Material de transporte</b>	<b>7.605</b>	<b>19,4</b>	<b>11.521</b>	<b>-22,3</b>	<b>-3.916</b>
87-Vehículos automóviles, tractores, velocípedos y demás vehículos terrestres; sus partes y accesorios	7.417	28,3	10.993	-16,7	-3.576
Resto sección XVII	188	-68,1	528	-67,6	-341
<b>Resto de secciones y transacciones especiales</b>	<b>1.435</b>	<b>17,6</b>	<b>3.589</b>	<b>-3,8</b>	<b>-2.154</b>



**Cuadro 14. Productos seleccionados de exportación según diferencias absolutas. Doce meses de 2017-2018**

Productos seleccionados	Doce meses		Diferencias absolutas
	2018 <sup>e</sup>	2017 <sup>*</sup>	
Millones de US\$			
<b>Total exportaciones</b>	<b>61.621</b>	<b>58.621</b>	<b>3.000</b>
<b>Total de productos seleccionados</b>	<b>48.209</b>	<b>46.071</b>	<b>2.138</b>
Aceites crudos de petróleo	1.521	585	936
Vehículos automóviles para el transporte de mercancías	4.214	3.288	926
Vehículos automóviles para el transporte de personas	2.176	1.542	634
Carne bovina deshuesada, congelada	1.197	625	572
Maíz, excluido para siembra, en grano	4.196	3.824	372
Leche entera en polvo	406	234	172
Trigo, excluido duro, excluido para siembra	2.488	2.361	127
Naftas excluidas para petroquímica	358	233	125
Cebada, excluida para siembra	578	456	122
Aluminio en bruto	s	674	s
Jugos de frutas u otros frutos o de hortalizas, sin alcohol	417	296	121
Harina y pellets de la extracción de aceite de soja	9.197	9.080	117
Fueloil	219	116	103
Camarones y langostinos	1.301	1.200	101
Carne bovina deshuesada, refrigerada	745	662	83
Calamares y potas congelados	238	162	76
Tubos y perfiles huecos sin costura de hierro o acero	524	462	62
Carbonato de litio	251	199	52
Aceite de limón	242	191	51
Aceites combustibles n.c.o.p.	70	24	46
Propano licuado	250	204	46
Butanos licuados	188	144	44
Polímeros de etileno en formas primarias	383	342	41
Peras	297	257	40
Metanol	41	2	39
Limonos	262	233	29
Salvados, moyuelos y residuos de leguminosas	269	240	29
Motores de émbolo y sus partes	241	213	28
Herbicidas, inhibidores de germinación y reguladores de crecimiento de las plantas	148	120	28
Cueros y pieles bovinos o equinos curtidos o crust	568	540	28
Vino de uva fresca	827	809	18
Yerba mate	93	81	12
Filetes de merluza congelados	191	181	10
Naftas para petroquímica	77	68	9
Plata en bruto	248	241	7
Preparaciones alimenticias de grasa o aceite	104	99	5
Harina de trigo	195	197	-2
Carnes y despojos comestibles de gallos o gallinas	283	286	-3
Miel natural	175	184	-9
Arroz	172	180	-8
Medicamentos acondicionados para la venta al por menor	542	550	-8
Insecticidas	111	121	-10
Cajas de cambio y sus partes	496	506	-10
Semilla de girasol	52	64	-12
Preparaciones de los tipos utilizados para la alimentación de los animales	199	213	-14
Aceite de maní	89	105	-16
Leche	109	126	-17
Arándanos	84	100	-16
Oro para uso no monetario	2.247	2.266	-19
Tabaco en rama o sin elaborar	285	306	-21
Porotos	297	317	-20
Malta sin tostar	228	256	-28
Aceite de girasol, en bruto	427	459	-32
Desodorantes y antitranspirantes corporales	158	197	-39
Ajos	132	183	-51
Garbanzos secos desvainados excluidas para siembra	121	178	-57
Minerales de plata y sus concentrados	139	206	-67
Aceite de oliva virgen	76	149	-73
Azúcar pura en estado sólido	65	144	-79
Maníes sin tostar ni cocer	153	239	-86
Maníes preparados	472	558	-86
Minerales de cobre y sus concentrados	s	409	s
Biodiésel	971	1.224	-253
Aceite de soja, en bruto incluso desgomado	2.894	3.641	-747
Porotos de soja, excluido para siembra	1.441	2.719	-1.278
<b>Resto</b>	<b>13.412</b>	<b>12.550</b>	<b>862</b>

**Cuadro 15. Exportaciones por grandes rubros, según zonas económicas y países seleccionados. Diciembre 2017-2018**

Zonas económicas y países seleccionados	Grandes rubros																
	Total			Productos primarios			Manufacturas de origen agropecuario			Manufacturas de origen industrial			Combustibles y energía				
	2018 <sup>e</sup>	2017 <sup>*</sup>	Var.	2018 <sup>e</sup>	2017 <sup>*</sup>	Var.	2018 <sup>e</sup>	2017 <sup>*</sup>	Var.	2018 <sup>e</sup>	2017 <sup>*</sup>	Var.	2018 <sup>e</sup>	2017 <sup>*</sup>	Var.		
Millones de US\$			%			Millones de US\$			%			Millones de US\$			%		
<b>Total</b>	<b>5.282</b>	<b>4.577</b>	<b>15,4</b>	<b>1.479</b>	<b>1.080</b>	<b>36,9</b>	<b>1.756</b>	<b>1.570</b>	<b>11,8</b>	<b>1.778</b>	<b>1.618</b>	<b>9,9</b>	<b>268</b>	<b>310</b>	<b>-13,5</b>		
Mercosur	1.220	988	23,5	200	138	44,9	166	179	-7,3	811	637	27,3	44	34	29,4		
Chile	256	233	9,9	48	41	17,1	85	67	26,9	99	82	20,7	25	43	-41,9		
Resto de ALADI	283	244	16,0	54	45	20,0	83	62	33,9	146	127	15,0	1	10	-90,0		
SICA	54	56	-3,6	2	2	-	6	6	-	46	48	-4,2	-	-	-		
NAFTA	536	470	14,0	33	41	-19,5	105	105	-	301	271	11,1	97	53	83,0		
Unión Europea	604	664	-9,0	108	172	-37,2	360	295	22,0	136	195	-30,3	0	2	-100,0		
Suiza	111	125	-11,2	0	0	-41,5	3	2	50,0	108	122	-11,5	-	-	-		
CEI	67	35	91,4	7	6	16,7	51	25	104,0	8	4	100,0	-	-	-		
ASEAN	409	451	-9,3	152	172	-11,6	246	260	-5,4	11	19	-42,1	-	-	-		
China	549	225	144,0	372	43	///	156	103	51,5	s	12	s	s	67	s		
República de Corea	24	26	-7,7	15	19	-21,1	2	2	-	7	5	40,0	-	-	-		
Japón	36	45	-20,0	s	5	s	14	13	7,7	16	26	-38,5	s	-	s		
India	143	79	81,0	1	1	-	132	71	85,9	10	7	42,9	-	-	-		
Medio Oriente	294	189	55,6	159	59	169,5	120	99	21,2	15	32	-53,1	-	-	-		
Magreb y Egipto	285	312	-8,7	214	160	33,8	68	151	-55,0	3	1	200,0	-	-	-		
SACU	24	29	-17,2	11	15	-26,7	5	10	-50,0	8	4	100,0	-	-	-		
Oceanía	81	97	-16,5	10	28	-64,3	51	54	-5,6	21	15	40,0	-	-	-		
Resto del mundo	306	311	-1,6	s	132	s	105	67	56,7	s	11	s	98	102	-3,9		

**Cuadro 16. Exportaciones por grandes rubros, según zonas económicas y países seleccionados. Doce meses de 2017-2018**

Zonas económicas y países seleccionados	Grandes rubros																
	Total			Productos primarios			Manufacturas de origen agropecuario			Manufacturas de origen industrial			Combustibles y energía				
	2018 <sup>e</sup>	2017 <sup>*</sup>	Var.	2018 <sup>e</sup>	2017 <sup>*</sup>	Var.	2018 <sup>e</sup>	2017 <sup>*</sup>	Var.	2018 <sup>e</sup>	2017 <sup>*</sup>	Var.	2018 <sup>e</sup>	2017 <sup>*</sup>	Var.		
Millones de US\$			%			Millones de US\$			%			Millones de US\$			%		
<b>Total</b>	<b>61.621</b>	<b>58.621</b>	<b>5,1</b>	<b>14.010</b>	<b>14.813</b>	<b>-5,4</b>	<b>22.907</b>	<b>22.562</b>	<b>1,5</b>	<b>20.514</b>	<b>18.768</b>	<b>9,3</b>	<b>4.190</b>	<b>2.477</b>	<b>69,2</b>		
Mercosur	14.161	11.952	18,5	2.160	1.753	23,2	2.160	2.101	2,8	9.146	7.584	20,6	696	513	35,7		
Chile	3.041	2.648	14,8	583	491	18,7	977	975	0,2	1.202	997	20,6	278	186	49,5		
Resto de ALADI	3.127	2.826	10,7	622	509	22,2	982	989	-0,7	1.456	1.270	14,6	68	58	17,2		
SICA	643	697	-7,7	52	74	-29,7	98	115	-14,8	479	505	-5,1	14	3	366,7		
NAFTA	6.312	6.527	-3,3	632	727	-13,1	1.255	1.144	9,7	3.408	4.341	-21,5	1.017	315	222,9		
Unión Europea	9.219	8.728	5,6	2.012	2.099	-4,1	4.985	5.140	-3,0	2.026	1.467	38,1	196	23	///		
Suiza	1.294	1.263	2,5	4	7	-42,9	30	28	7,1	1.260	1.228	2,6	-	-	-		
CEI	834	611	36,5	254	227	11,9	537	352	52,6	43	33	30,3	-	-	-		
ASEAN	5.263	5.059	4,0	1.857	1.564	18,7	3.296	3.391	-2,8	s	104	s	s	-	s		
China	4.488	4.606	-2,6	1.918	2.839	-32,4	1.656	1.058	56,5	274	224	22,3	641	486	31,9		
República de Corea	292	506	-42,3	215	410	-47,6	22	56	-60,7	55	40	37,5	-	-	-		
Japón	485	639	-24,1	159	300	-47,0	137	130	5,4	188	208	-9,6	0	-	///		
India	1.602	2.081	-23,0	s	51	s	1.471	1.982	-25,8	57	48	18,8	s	-	s		
Medio Oriente	2.928	2.507	16,8	1.099	958	14,7	1.566	1.365	14,7	s	179	s	s	4	s		
Magreb y Egipto	3.254	3.419	-4,8	1.661	1.883	-11,8	1.547	1.512	2,3	s	21	s	s	2	s		
SACU	521	517	0,8	s	52	s	291	325	-10,5	173	139	24,5	s	0	s		
Oceanía	754	790	-4,6	s	47	s	512	486	5,3	204	257	-20,6	s	0	s		
Resto del mundo	3.401	3.245	4,8	682	824	-17,2	1.386	1.414	-2,0	155	122	27,0	1.178	887	32,8		

**Cuadro 17. Importaciones por usos económicos, según zonas económicas y países seleccionados. Diciembre 2017-2018**

Zonas económicas y países seleccionados	Usos											
	Total			Bienes de capital			Bienes intermedios			Combustibles y lubricantes		
	2018*	2017*	Var.	2018*	2017*	Var.	2018*	2017*	Var.	2018*	2017*	Var.
	Millones de US\$		%	Millones de US\$		%	Millones de US\$		%	Millones de US\$		%
<b>Total</b>	<b>3.913</b>	<b>5.364</b>	<b>-27,1</b>	<b>738</b>	<b>1.190</b>	<b>-38,0</b>	<b>1.426</b>	<b>1.423</b>	<b>0,2</b>	<b>290</b>	<b>439</b>	<b>-33,9</b>
Mercosur	875	1.658	-47,2	106	310	-65,8	360	457	-21,2	33	42	-21,4
Chile	42	56	-25,0	3	6	-50,0	22	26	-15,4	-	0	-100,0
Resto de ALADI	124	171	-27,5	1	1	-	13	23	-43,5	s	100	s
SICA	3	2	50,0	1	0	401,1	0	0	-25,1	-	-	-
NAFTA	797	843	-5,5	110	247	-55,5	405	204	98,5	125	131	-4,6
Unión Europea	731	933	-21,7	168	212	-20,8	220	283	-22,3	9	40	-77,5
Suiza	40	40	-	3	5	-40,0	22	21	4,8	0	0	///
CEI	18	15	20,0	1	0	149,1	16	14	14,3	0	0	-88
ASEAN	167	203	-17,7	23	35	-34,3	29	33	-12,1	0	0	-99,6
China	758	986	-23,1	273	315	-13,3	202	225	-10,2	0	0	-99,6
República de Corea	26	68	-61,8	8	12	-33,3	13	25	-48,0	1	8	-87,5
Japón	73	69	5,8	20	19	5,3	14	13	7,7	0	0	-23,8
India	54	57	-5,3	3	6	-50,0	32	31	3,2	5	0	///
Medio Oriente	27	41	-34,1	4	4	-	12	17	-29,4	7	17	-58,8
Magreb y Egipto	3	22	-86,4	0	0	-68,2	1	20	-95,0	-	-	-
SACU	8	13	-38,5	2	1	100,0	5	8	-37,5	-	-	-
Oceanía	45	15	200,0	1	1	-	33	3	///	s	10	s
Resto del mundo	121	172	-29,7	10	15	-33,3	26	20	30,0	28	90	-68,9

(continúa)

**Cuadro 17. (conclusión)**

Zonas económicas y países seleccionados	Usos											
	Piezas y accesorios para bienes de capital			Bienes de consumo			Vehículos automotores de pasajeros			Resto		
	2018*	2017*	Var.	2018*	2017*	Var.	2018*	2017*	Var.	2018*	2017*	Var.
	Millones de US\$		%	Millones de US\$		%	Millones de US\$		%	Millones de US\$		%
<b>Total</b>	<b>709</b>	<b>919</b>	<b>-22,9</b>	<b>497</b>	<b>750</b>	<b>-33,7</b>	<b>230</b>	<b>619</b>	<b>-62,8</b>	<b>22</b>	<b>24</b>	<b>-8,3</b>
Mercosur	116	212	-45,3	87	133	-34,6	172	504	-65,9	0	0	-92,5
Chile	1	1	-	16	24	-33,3	-	-	-	0	0	-23,1
Resto de ALADI	1	4	-75,0	31	43	-27,9	s	-	s	0	0	-36,8
SICA	0	0	-1,1	1	1	-	-	-	-	0	0	-79,0
NAFTA	70	83	-15,7	61	103	-40,8	25	74	-66,2	0	1	-98,4
Unión Europea	210	222	-5,4	107	148	-27,7	17	26	-34,6	0	1	-97,8
Suiza	6	3	100,0	9	10	-10,0	-	-	-	0	0	-8,4
CEI	0	0	-35,7	0	0	-7,3	-	-	-	0	0	35,0
ASEAN	78	85	-8,2	36	49	-26,5	s	0	s	s	0	s
China	160	236	-32,2	118	200	-41,0	5	10	-50,0	0	0	-60,9
República de Corea	3	16	-81,3	1	3	-66,7	s	4	s	s	0	s
Japón	34	31	9,7	3	5	-40,0	2	0	452,0	0	0	-61,8
India	7	7	-	7	13	-46,2	0	1	-83,6	0	0	-89,9
Medio Oriente	3	2	50,0	1	3	-66,7	-	-	-	0	0	///
Magreb y Egipto	1	1	-	1	1	-	-	-	-	0	0	-29,9
SACU	1	4	-75,0	1	1	-	-	-	-	0	-	///
Oceanía	0	0	3,8	0	0	-7,3	-	-	-	s	0	s
Resto del mundo	19	12	58,3	16	13	23,1	0	0	-86,9	s	21	s

Cuadro 18. Importaciones por usos económicos, según zonas económicas y países seleccionados. Doce meses de 2017-2018

Zonas económicas y países seleccionados	Usos											
	Total			Bienes de capital			Bienes intermedios			Combustibles y lubricantes		
	2018*	2017*	Var.	2018*	2017*	Var.	2018*	2017*	Var.	2018*	2017*	Var.
	Millones de US\$		%	Millones de US\$		%	Millones de US\$		%	Millones de US\$		%
<b>Total</b>	<b>65.441</b>	<b>66.930</b>	<b>-2,2</b>	<b>12.233</b>	<b>14.907</b>	<b>-17,9</b>	<b>20.443</b>	<b>17.835</b>	<b>14,6</b>	<b>6.529</b>	<b>5.723</b>	<b>14,1</b>
Mercosur	18.370	19.638	-6,5	2.884	4.118	-30,0	7.029	5.844	20,3	547	529	3,4
Chile	710	856	-17,1	35	36	-2,8	371	358	3,6	58	81	-28,4
Resto de ALADI	2.246	1.970	14,0	8	13	-38,5	277	235	17,9	1.432	1.240	15,5
SICA	30	36	-16,7	9	9	-	6	7	-14,3	s	0	s
NAFTA	9.960	10.376	-4,0	1.826	2.724	-33,0	3.380	2.697	25,3	1.801	1.456	23,7
Unión Europea	11.262	11.527	-2,3	2.390	2.645	-9,6	3.291	3.201	2,8	534	432	23,6
Suiza	580	578	0,3	57	68	-16,2	251	280	-10,4	1	1	-
CEI	559	356	57,0	5	10	-50,0	269	175	53,7	276	165	67,3
ASEAN	2.866	2.819	1,7	432	515	-16,1	426	413	3,1	44	4	///
China	12.086	12.328	-2,0	3.778	3.949	-4,3	3.044	2.891	5,3	43	2	///
República de Corea	643	836	-23,1	136	174	-21,8	222	249	-10,8	10	24	-58,3
Japón	1.082	1.057	2,4	263	276	-4,7	183	212	-13,7	2	1	100,0
India	888	824	7,8	80	56	42,9	479	421	13,8	66	45	46,7
Medio Oriente	1.147	798	43,7	52	58	-10,3	261	165	58,2	734	510	43,9
Magreb y Egipto	391	199	96,5	8	2	300,0	245	135	81,5	91	32	184,4
SACU	218	194	12,4	31	21	47,6	70	74	-5,4	s	12	s
Oceanía	381	296	28,7	18	17	5,9	275	159	73,0	66	102	-35,3
Resto	2.021	2.241	-9,8	220	216	1,9	363	320	13,4	802	1.087	-26,2

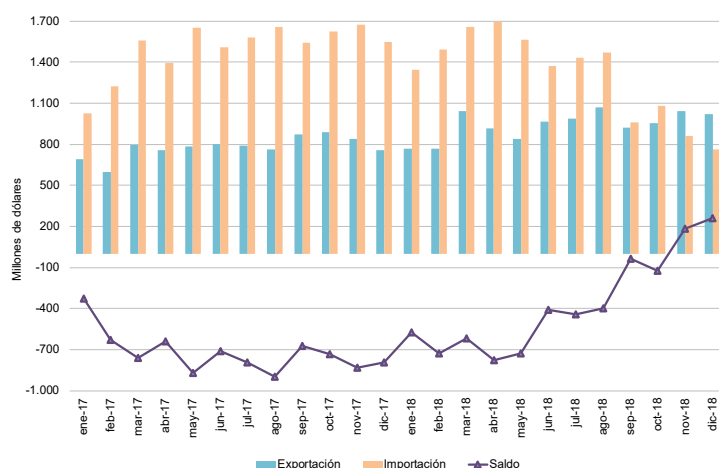
(continúa)

Cuadro 18. (conclusión)

Zonas económicas y países seleccionados	Usos											
	Piezas y accesorios para bienes de capital			Bienes de consumo			Vehículos automotores de pasajeros			Resto		
	2018*	2017*	Var.	2018*	2017*	Var.	2018*	2017*	Var.	2018*	2017*	Var.
	Millones de US\$		%	Millones de US\$		%	Millones de US\$		%	Millones de US\$		%
<b>Total</b>	<b>12.164</b>	<b>12.917</b>	<b>-5,8</b>	<b>8.485</b>	<b>8.952</b>	<b>-5,2</b>	<b>5.274</b>	<b>6.297</b>	<b>-16,2</b>	<b>313</b>	<b>299</b>	<b>4,7</b>
Mercosur	2.461	2.788	-11,7	1.469	1.505	-2,4	3.977	4.850	-18,0	2	4	-50,0
Chile	27	43	-37,2	217	338	-35,8	-	-	-	0	0	-16,6
Resto de ALADI	15	18	-16,7	455	464	-1,9	s	-	s	s	0	s
SICA	7	13	-46,2	8	7	14,3	-	-	-	s	0	s
NAFTA	1.270	1.537	-17,4	1.110	1.244	-10,8	570	712	-19,9	3	6	-50,0
Unión Europea	2.977	3.137	-5,1	1.668	1.682	-0,8	399	423	-5,7	4	7	-42,9
Suiza	93	55	69,1	178	176	1,1	-	-	-	0	0	26,7
CEI	7	4	75,0	1	1	-	-	-	-	0	0	211,3
ASEAN	1.337	1.224	9,2	611	634	-3,6	s	31	s	0	0	60,6
China	2.867	3.000	-4,4	2.266	2.401	-5,6	86	83	3,6	1	1	-
República de Corea	189	273	-30,8	22	18	22,2	64	98	-34,7	0	0	226,6
Japón	499	438	13,9	70	90	-22,2	65	40	62,5	0	0	6,3
India	97	96	1,0	158	164	-3,7	8	42	-81,0	0	1	-75,2
Medio Oriente	19	16	18,8	34	50	-32,0	-	-	-	48	0	///
Magreb y Egipto	35	21	66,7	12	8	50,0	-	-	-	0	0	26,3
SACU	73	71	2,8	6	5	20,0	s	11	s	0	0	64,2
Oceanía	9	7	28,6	11	11	-	-	-	-	0	0	-7,6
Resto	182	177	2,8	189	155	21,9	12	6	100,0	254	280	-9,3

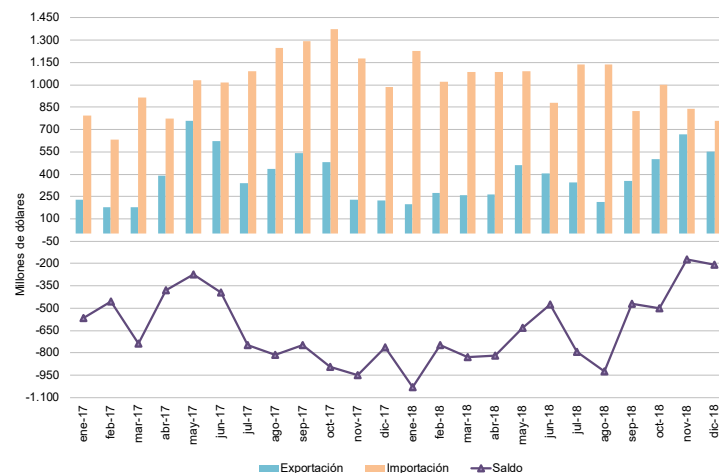
**Cuadro 19. Intercambio comercial argentino con Brasil. Enero 2017-diciembre 2018**

Período	Exportación		Importación		Saldo	
	2018 <sup>e</sup>	2017 <sup>*</sup>	2018 <sup>*</sup>	2017 <sup>*</sup>	2018 <sup>*</sup>	2017 <sup>*</sup>
	Millones de US\$					
Enero	769	693	1.342	1.023	-573	-329
Febrero	769	599	1.495	1.226	-726	-627
Marzo	1.041	795	1.657	1.558	-616	-763
Abril	916	755	1.694	1.395	-778	-640
Mayo	839	783	1.565	1.652	-727	-870
Junio	964	800	1.372	1.510	-407	-709
Julio	989	787	1.434	1.580	-445	-793
Agosto	1.072	760	1.470	1.656	-397	-896
Septiembre	923	870	962	1.542	-39	-672
Octubre	957	889	1.082	1.625	-125	-736
Noviembre	1.043	839	860	1.672	184	-833
Diciembre	1.020	756	762	1.548	258	-793



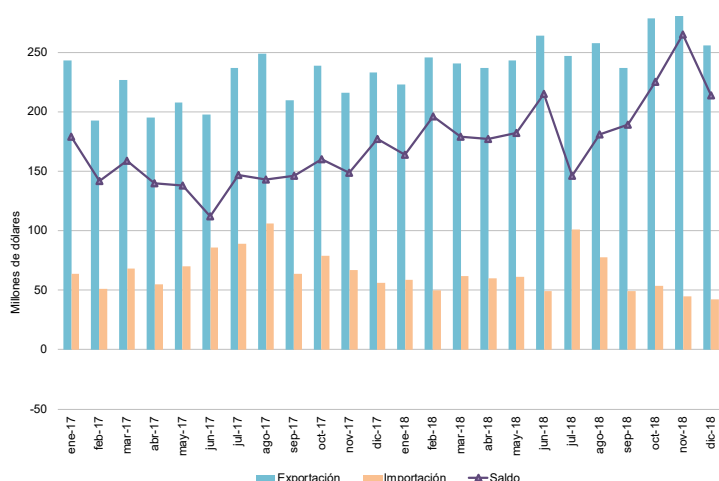
**Cuadro 20. Intercambio comercial argentino con China. Enero 2017-diciembre 2018**

Período	Exportación		Importación		Saldo	
	2018 <sup>e</sup>	2017 <sup>*</sup>	2018 <sup>*</sup>	2017 <sup>*</sup>	2018 <sup>*</sup>	2017 <sup>*</sup>
	Millones de US\$					
Enero	197	230	1.227	796	-1.030	-566
Febrero	273	177	1.022	634	-749	-456
Marzo	257	178	1.086	915	-829	-736
Abril	264	390	1.084	771	-820	-381
Mayo	460	759	1.091	1.033	-631	-274
Junio	404	620	877	1.014	-473	-394
Julio	346	340	1.138	1.089	-792	-749
Agosto	213	434	1.138	1.247	-925	-813
Septiembre	355	543	824	1.291	-469	-748
Octubre	503	483	1.001	1.376	-498	-893
Noviembre	667	227	839	1.178	-171	-950
Diciembre	549	225	758	986	-209	-761



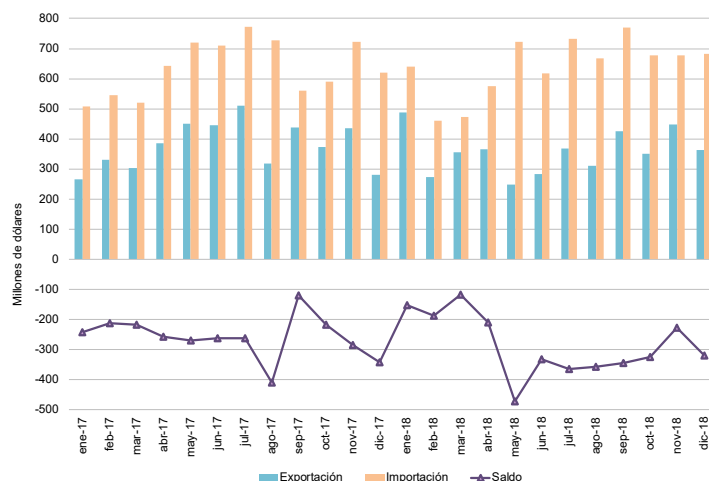
**Cuadro 21. Intercambio comercial argentino con Chile. Enero 2017-diciembre 2018**

Período	Exportación		Importación		Saldo	
	2018 <sup>e</sup>	2017 <sup>*</sup>	2018 <sup>*</sup>	2017 <sup>*</sup>	2018 <sup>*</sup>	2017 <sup>*</sup>
	Millones de US\$					
Enero	223	243	59	64	164	179
Febrero	246	193	50	51	196	142
Marzo	241	227	62	68	179	159
Abril	237	195	60	55	177	140
Mayo	243	208	61	70	182	138
Junio	264	198	49	86	215	112
Julio	247	237	101	89	146	147
Agosto	258	249	78	106	181	143
Septiembre	237	210	49	64	189	146
Octubre	279	239	54	79	225	160
Noviembre	310	216	45	67	265	149
Diciembre	256	233	42	56	214	177



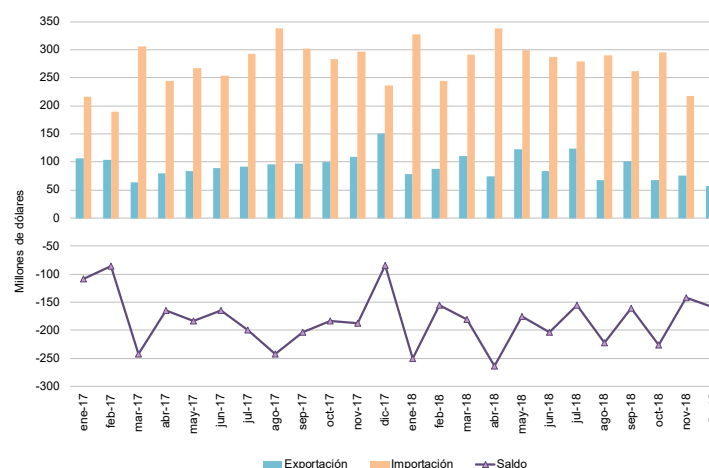
**Cuadro 22. Intercambio comercial argentino con Estados Unidos. Enero 2017-diciembre 2018**

Período	Exportación		Importación		Saldo	
	2018 <sup>e</sup>	2017 <sup>*</sup>	2018 <sup>*</sup>	2017 <sup>*</sup>	2018 <sup>*</sup>	2017 <sup>*</sup>
Millones de US\$						
Enero	488	265	639	507	-152	-242
Febrero	272	331	460	544	-188	-213
Marzo	356	302	474	520	-118	-218
Abril	365	385	576	642	-211	-258
Mayo	249	450	722	720	-473	-270
Junio	284	446	617	709	-333	-263
Julio	369	510	733	773	-364	-263
Agosto	310	318	668	728	-358	-410
Septiembre	426	439	771	559	-345	-120
Octubre	351	373	677	590	-325	-217
Noviembre	449	436	677	722	-228	-286
Diciembre	363	280	682	621	-319	-341



**Cuadro 23. Intercambio comercial argentino con Alemania. Enero 2017-diciembre 2018**

Período	Exportación		Importación		Saldo	
	2018 <sup>e</sup>	2017 <sup>*</sup>	2018 <sup>*</sup>	2017 <sup>*</sup>	2018 <sup>*</sup>	2017 <sup>*</sup>
Millones de US\$						
Enero	78	106	328	216	-251	-109
Febrero	88	104	244	190	-156	-86
Marzo	110	63	292	306	-181	-243
Abril	75	80	339	245	-264	-165
Mayo	123	84	299	268	-176	-184
Junio	84	89	287	254	-204	-165
Julio	124	92	279	293	-155	-200
Agosto	68	96	290	338	-222	-242
Septiembre	101	97	262	302	-161	-204
Octubre	68	100	295	284	-227	-184
Noviembre	76	109	218	297	-142	-188
Diciembre	57	151	217	237	-160	-85



**Cuadro 24. Productos seleccionados de exportación, valores trimestrales unitarios en dólares. Cuarto trimestre de 2016-2018**

Productos seleccionados	Año 2016		Año 2017 <sup>*</sup>				Año 2018 <sup>*</sup>			
	Trimestre	4°	Trimestre				Trimestre			
			1°	2°	3°	4°	1°	2°	3°	4°
Dólares por tonelada										
Trigo, excluido duro, excluido para siembra		177	176	185	189	179	182	224	256	218
Maíz, excluido para siembra, en grano		179	177	165	157	155	172	190	182	176
Cebada, excluida para siembra		192	170	170	220	192	194	215	227	224
Porotos de soja, excluido para siembra		407	397	364	370	379	364	409	406	381
Carne bovina deshuesada, refrigerada		9.748	8.944	8.660	9.857	9.904	9.068	8.874	8.165	8.116
Carne bovina deshuesada, congelada		4.830	4.708	4.461	4.716	4.749	4.720	4.369	4.189	4.094
Preparaciones y conservas de carne bovina		2.660	2.548	2.737	2.702	2.808	2.870	2.959	2.915	3.197
Filetes de merluza congelados		2.975	2.981	2.956	2.994	3.021	3.047	3.167	3.216	3.191
Harina de trigo		294	286	288	279	268	266	334	353	352
Aceite de soja, en bruto incluso desgomado		759	755	717	747	770	757	728	658	655
Aceite de girasol, en bruto		788	741	734	731	765	760	763	731	706
Azúcar pura en estado sólido		484	491	472	504	507	602	532	601	490
Harina y pellets de la extracción de aceite de soja		347	341	318	310	318	371	420	372	351
Cueros y pieles bovinos o equinos curtidos o crust		6.363	5.262	5.627	5.978	5.954	5.391	5.608	5.826	5.024
Biodiésel		810	814	732	737	732	701	704	685	699
Aceites crudos de petróleo		312	357	342	340	414	445	519	498	466
Naftas excluidas para petroquímica		442	485	470	492	558	580	658	648	537
Propano licuado excluido crudo		325	389	355	418	520	465	458	515	476
Butanos licuados		369	439	381	436	510	442	435	526	473

Cuadro 25. Exportaciones a Brasil según principales rubros. Diciembre y doce meses de 2017-2018

Rubros	Exportaciones a Brasil					
	Diciembre			Doce meses		
	2018 <sup>e</sup>	2017 <sup>*</sup>	Variación porcentual	2018 <sup>e</sup>	2017 <sup>*</sup>	Variación porcentual
	Millones de US\$		%	Millones de US\$		%
<b>Total</b>	<b>1.020</b>	<b>756</b>	<b>34,9</b>	<b>11.304</b>	<b>9.326</b>	<b>21,2</b>
<b>Productos primarios</b>	<b>188</b>	<b>129</b>	<b>45,7</b>	<b>1.898</b>	<b>1.615</b>	<b>17,5</b>
Animales vivos	0	0	-97,4	0	1	-80,8
Pescados y mariscos sin elaborar	1	1	-	11	13	-15,4
Miel	-	-	-	0	-	///
Hortalizas y legumbres sin elaborar	17	22	-22,7	185	256	-27,7
Frutas frescas	7	4	75,0	120	102	17,6
Cereales	159	99	60,6	1.526	1.197	27,5
Semillas y frutos oleaginosos	1	1	-	11	13	-15,4
Tabaco sin elaborar	1	-	///	6	5	20,0
Lanas sucias	0	0	-10,3	s	0	s
Fibras de algodón	-	-	-	6	-	///
Minerales metalíferos, escorias y cenizas	-	-	-	s	0	s
Resto de productos primarios	2	2	-	31	28	10,7
<b>Manufacturas de origen agropecuario (MOA)</b>	<b>128</b>	<b>119</b>	<b>7,6</b>	<b>1.368</b>	<b>1.373</b>	<b>-0,4</b>
Carnes y sus preparados	6	7	-14,3	82	79	3,8
Pescados y mariscos elaborados	10	9	11,1	82	93	-11,8
Productos lácteos	27	14	92,9	262	225	16,4
Otros productos de origen animal	s	0	s	10	8	25,0
Frutas secas o procesadas	5	3	66,7	63	55	14,5
Café, té, yerba mate y especias	0	0	-67,4	2	3	-33,3
Productos de molinería y sus preparaciones	33	35	-5,7	373	398	-6,3
Grasas y aceites	5	12	-58,3	80	93	-14,0
Azúcar, cacao y artículos de confitería	4	7	-42,9	61	46	32,6
Preparados de hortalizas, legumbres y frutas	19	19	-	199	217	-8,3
Bebidas, líquidos alcohólicos y vinagre	5	4	25,0	61	57	7,0
Residuos y desperdicios de la industria alimenticia	1	1	-	8	6	33,3
Extractos curtientes y tintóreos	5	5	-	49	52	-5,8
Pieles y cueros	1	0	74,9	3	4	-25,0
Lanas elaboradas	-	0	-100,0	0	1	-49,1
Resto de MOA	s	3	s	32	35	-8,6
<b>Manufacturas de origen industrial (MOI)</b>	<b>678</b>	<b>492</b>	<b>37,8</b>	<b>7.631</b>	<b>6.056</b>	<b>26,0</b>
Productos químicos y conexos	41	55	-25,5	637	603	5,6
Materias plásticas y sus manufacturas	53	39	35,9	675	574	17,6
Caucho y sus manufacturas	15	12	25,0	173	201	-13,9
Manufacturas de cuero, marroquinería, etcétera	0	0	-50,1	0	0	-48,4
Papel, cartón, impresos y publicaciones	7	5	40,0	95	90	5,6
Textiles y confecciones	7	6	16,7	91	86	5,8
Calzado y sus partes componentes	0	0	-77,4	0	0	68,1
Manufacturas de piedra, yeso, vidrio, etcétera	3	2	50,0	22	17	29,4
Piedras, metales preciosos y sus manufacturas, monedas	-	0	-100,0	-	0	-100,0
Metales comunes y sus manufacturas	21	15	40,0	379	272	39,3
Máquinas y aparatos, material eléctrico	31	32	-3,1	495	468	5,8
Material de transporte terrestre	496	324	53,1	5.028	3.709	35,6
Vehículos de navegación aérea, marítima y fluvial	s	-	s	4	2	100,0
Resto de MOI	s	2	s	31	34	-8,8
<b>Combustibles y energía</b>	<b>25</b>	<b>16</b>	<b>56,3</b>	<b>407</b>	<b>282</b>	<b>44,3</b>
Petróleo crudo	-	-	-	-	-	-
Carburantes	11	6	83,3	252	119	111,8
Grasas y aceites lubricantes	0	0	-32,9	2	3	-33,3
Gas de petróleo, otros hidrocarburos gaseosos y energía eléctrica	s	10	s	148	155	-4,5
Resto de combustibles	s	1	s	4	4	-

**Cuadro 26. Importaciones desde Brasil por usos económicos. Diciembre y doce meses de 2017-2018**

Rubros	Importaciones a Brasil					
	Diciembre			Doce meses		
	2018*	2017*	Variación porcentual	2018*	2017*	Variación porcentual
	Millones de US\$		%	Millones de US\$		%
<b>Total</b>	<b>762</b>	<b>1.548</b>	<b>-50,8</b>	<b>15.694</b>	<b>17.988</b>	<b>-12,8</b>
Bienes de capital	104	307	-66,1	2.855	4.108	-30,5
Bienes intermedios	296	407	-27,3	5.005	4.833	3,6
Combustibles y lubricantes	2	5	-60,0	162	142	14,1
Piezas y accesorios para bienes de capital	110	206	-46,6	2.374	2.706	-12,3
Bienes de consumo	77	120	-35,8	1.318	1.345	-2,0
Vehículos automotores de pasajeros	172	504	-65,9	3.977	4.850	-18,0
Resto	0	0	-93,2	2	4	-50,0