

# ESI Encuesta Suplementaria de Ingresos 2016

**INE**

Instituto Nacional de  
Estadísticas • Chile



## Síntesis de Resultados Región Metropolitana

Descarga los  
resultados desde

[www.ine.cl](http://www.ine.cl)



## ■ Presentación

La Encuesta Suplementaria de Ingresos (ESI), realizada por el Instituto Nacional de Estadísticas (INE), es un módulo complementario que se aplica al interior de la actual Encuesta Nacional de Empleo (ENE). Se levanta cada año en el trimestre octubre-diciembre, con el objetivo de caracterizar los ingresos laborales de las personas que son clasificadas como Ocupadas en la ENE y los ingresos de otras fuentes de los hogares, tanto a nivel nacional como regional.

Es la única encuesta de hogares que recaba anualmente información de ingresos de las personas y hogares en el país y, en 2010, al igual que la ENE, fue actualizada para permitir una mayor precisión en la captura de los datos.

El concepto de ingreso que mide la ESI es el de **ingreso corriente**, es decir, los ingresos nominales provenientes principalmente del mercado del trabajo, las rentas de la propiedad y las transferencias corrientes, que perciben las personas y los hogares en el período de referencia de la encuesta. Los ingresos de la ocupación que son capturados, en tanto, se refieren a los **ingresos netos\*** (que excluyen los descuentos legales e impuestos).

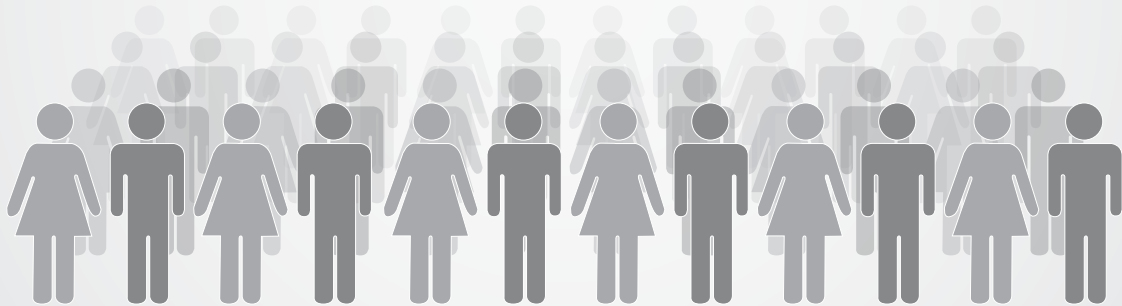
A continuación se presenta una síntesis con los principales datos obtenidos en la encuesta aplicada en 2016, en la que se dan a conocer los resultados de **ingresos medio y mediano**, tanto para los Ocupados (ingresos del trabajo principal) como para los Hogares (ingreso total de los hogares)\*\*.

Los cálculos que se realizan en esta síntesis consideran cifras decimales sin aproximación, esto quiere decir que para **términos de estimación** se consideran **todos los decimales** en cada valor. Por lo mismo, y para facilitar la entrega gráfica de la información, se aproximan valores finales a cero, uno o dos decimales, dependiendo de si se habla de pesos, porcentajes o cantidad de personas, mientras que cada monto corresponde a octubre de cada año de levantamiento.

(\*) Una descripción detallada conceptual y metodológica de la encuesta se encuentra en [www.ine.cl](http://www.ine.cl), sección Ingresos y Gastos.

(\*\*) Para acceder a la totalidad de resultados obtenidos por la encuesta, dirigirse a [www.ine.cl](http://www.ine.cl), sección Ingresos y Gastos.

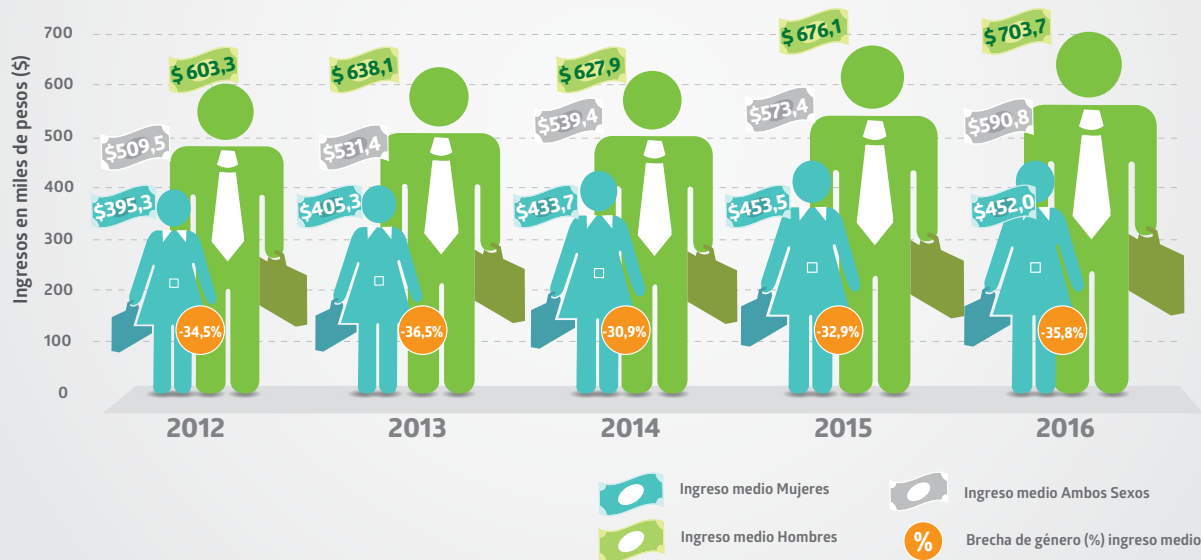
# Caracterización de los Ingresos de los Ocupados **Región Metropolitana**



# Durante 2016, el ingreso medio mensual estimado para la población Ocupada alcanzó \$590.754

Ingreso medio mensual de los Ocupados y brecha de género en el ingreso, según sexo y año (2012 - 2016)

- El ingreso medio de la población Ocupada para ambos sexos en 2016 se estimó en **\$590.754**, lo que implicó una variación anual de **3,0%**.\*
- De las **3.266.193** personas Ocupadas estimadas, un **55,1%** correspondió a Hombres, quienes percibieron un ingreso medio de **\$703.667**, mientras que para las Mujeres el ingreso medio llegó a **\$452.035**.
- La brecha de género en el ingreso medio se ubicó en **-35,8%** en desmedro de las Mujeres.

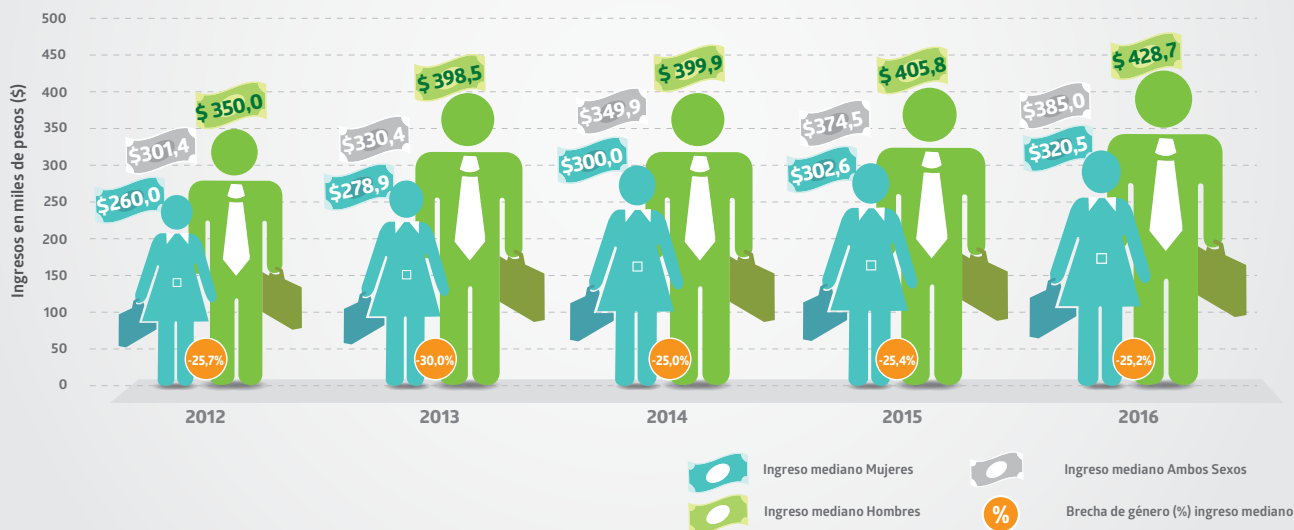


(\*) Esta variación no fue estadísticamente significativa. Para más información acerca de la significancia de las principales cifras estimadas por la encuesta, ver tabulados de Coeficientes de Variación en [www.ine.cl](http://www.ine.cl), sección Ingresos y Gastos.

# Un 50% de las personas Ocupadas percibe ingresos menores o iguales a \$385.000

Ingreso mediano mensual de los Ocupados y brecha de género en el ingreso, según sexo y año (2012 - 2016)

- El ingreso mediano de las personas Ocupadas para ambos sexos en 2016 se estimó en **\$385.000**, lo que implicó una variación anual de **2,8%**.
- El ingreso mediano por sexo alcanzó **\$320.534** para las Mujeres y **\$428.714** para los Hombres, lo que se tradujo en una brecha de género en el ingreso mediano de **-25,2%** en desmedro de las Mujeres.

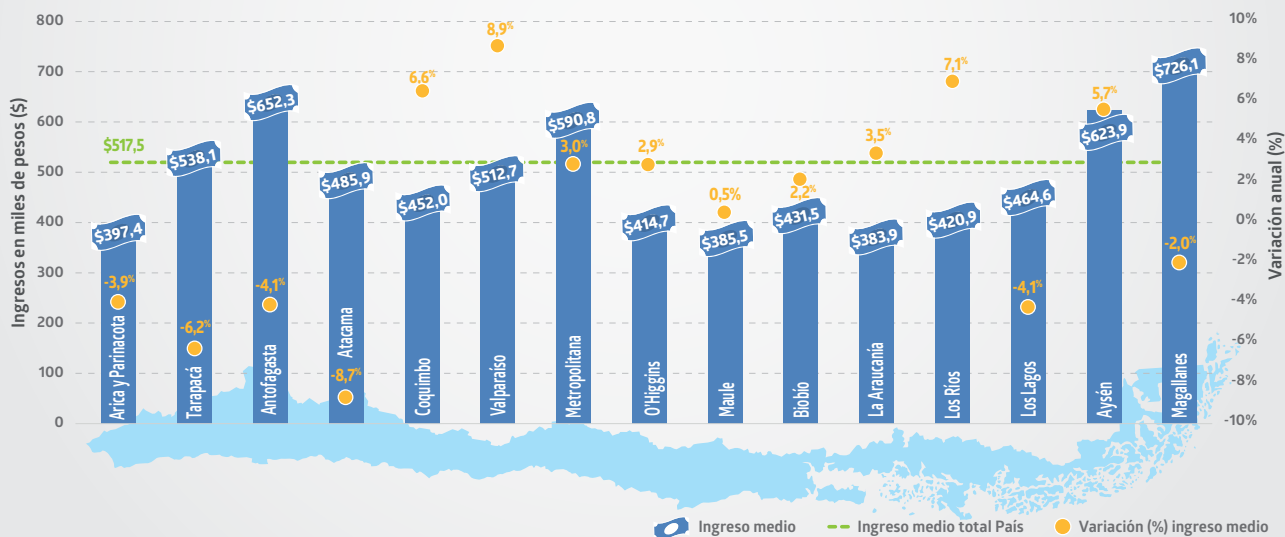


(\*) Esta variación no fue estadísticamente significativa. Para más información acerca de la significancia de las principales cifras estimadas por la encuesta, ver tabulados de Coeficientes de Variación en [www.ine.cl](http://www.ine.cl), sección Ingresos y Gastos.

# La Región Metropolitana es la 4° región con mayor ingreso medio a nivel nacional

## Ingreso medio mensual de los Ocupados y variación anual (%), según región (2016)

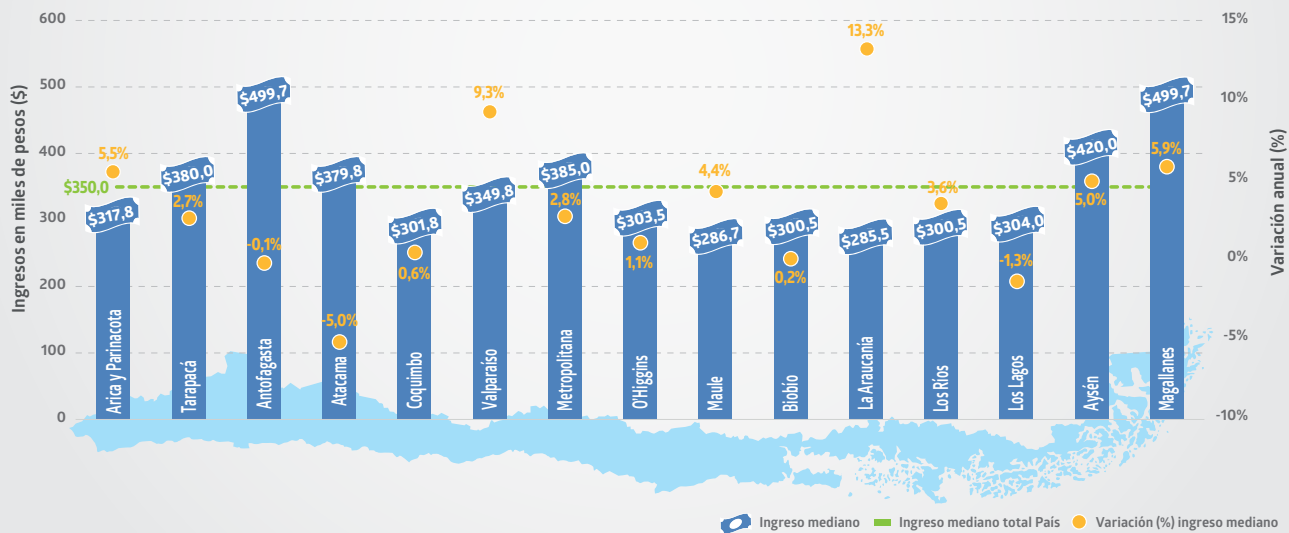
- Los mayores ingresos medios se registraron en Magallanes y Antofagasta, alcanzando **\$726.084** y **\$652.269**, respectivamente.
- En tanto, 10 de las 15 regiones presentaron un ingreso medio que no superó el promedio nacional (**\$517.540**).
- El mayor aumento del ingreso medio se consignó en Valparaíso (**8,9%**). En contraste, Atacama tuvo la principal disminución (**-8,7%**).



# La Región Metropolitana es la 4° región con mayor ingreso mediano a nivel nacional

Ingreso mediano mensual de los Ocupados y variación anual (%), según región (2016)

- Los mayores ingresos medianos se registraron en Antofagasta y Magallanes, ambas alcanzando **\$499.737**.
- En tanto, 9 de las 15 regiones presentaron un ingreso mediano que no superó la mediana nacional (**\$350.000**).
- La mayor alza anual del ingreso mediano se consignó en La Araucanía (**13,3%**). En contraste, el principal descenso se produjo en Atacama (**-5,0%**).

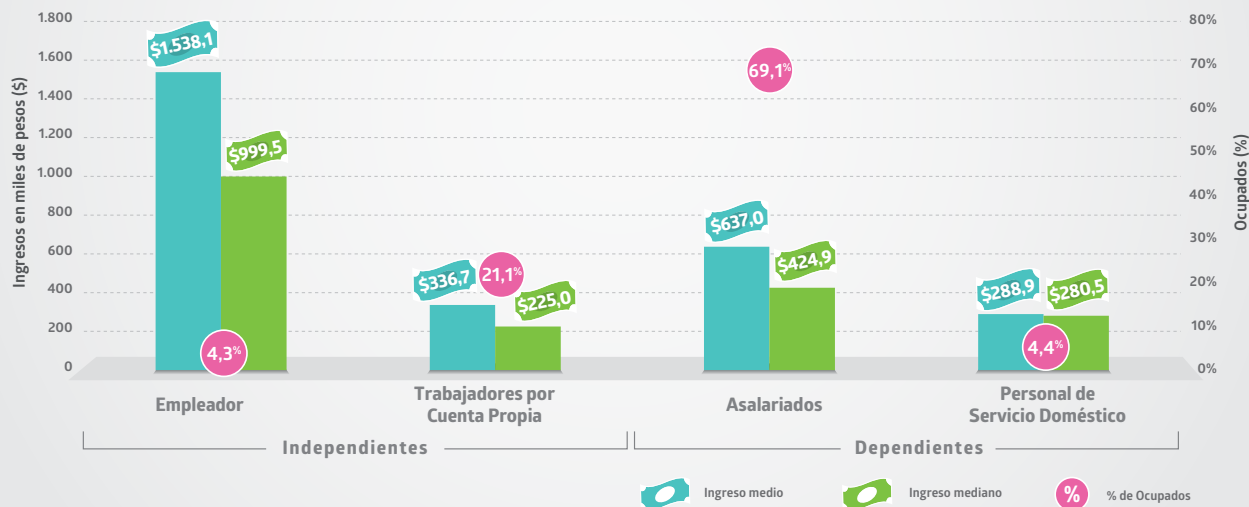




# Asalariados ganan 1,9 veces más que los Trabajadores por Cuenta Propia

Ocupados e ingreso medio y mediano mensual, según categoría ocupacional\* (2016)

- Un **69,1%** de la población ocupada es Asalariada, mientras que un **21,1%** es Trabajadora por Cuenta Propia. Para los Asalariados, los ingresos medio y mediano llegaron a **\$637.035** y **\$424.881**, respectivamente, mientras que para los Trabajadores por Cuenta Propia estos fueron de **\$336.660** y **\$225.000**, respectivamente.
- Empleador fue la categoría que explicó mayormente el alza de los ingresos\*\*, mostrando un aumento de **11,0%** y **11,1%** en sus ingresos medio y mediano, respectivamente. Además, el número de Ocupados creció **15,9%** anualmente.
- Los ingresos medio y mediano de la categoría Empleador fueron **2,4** veces el de las personas Asalariadas. Mientras que en relación a los Trabajadores por Cuenta Propia, esta relación fue **4,6** y **4,7** veces, respectivamente.



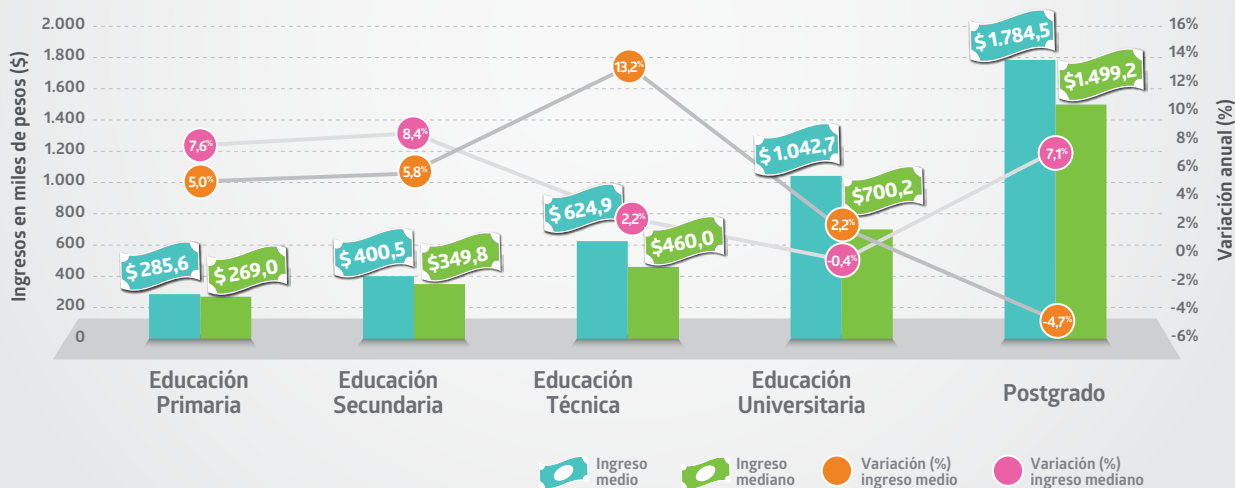
(\*) Los familiares no remunerados se eliminan de la gráfica aun cuando son clasificados como Ocupados, dado que no cumplen la condición de haber devengado un pago, en dinero o en especie, por ese trabajo (estándar OIT).

(\*\*) La incidencia es calculada según la masa total de ingresos.

# Ocupados con Educación Universitaria ganan 2,6 veces más que los Ocupados con Educación Secundaria

Ingreso medio y mediano mensual y variación anual (%), según nivel educacional (2016)

- Al igual que en años anteriores, existe una relación positiva y creciente entre el ingreso y el nivel educacional.
- Educación Secundaria es el nivel educacional que concentra la mayor proporción de Ocupados (43,5%), y junto con Educación Técnica son las que más explican el incremento de los ingresos\*.
- Los menores ingresos medio y mediano se registraron en Educación Primaria, alcanzando \$285.649 y \$269.000, respectivamente, lo que representó aumentos anuales de un 5,0% y un 7,6%, respectivamente. Los mayores ingresos medio y mediano, en tanto, estuvieron en Postgrado, con \$1.784.462 y \$1.499.211, respectivamente.

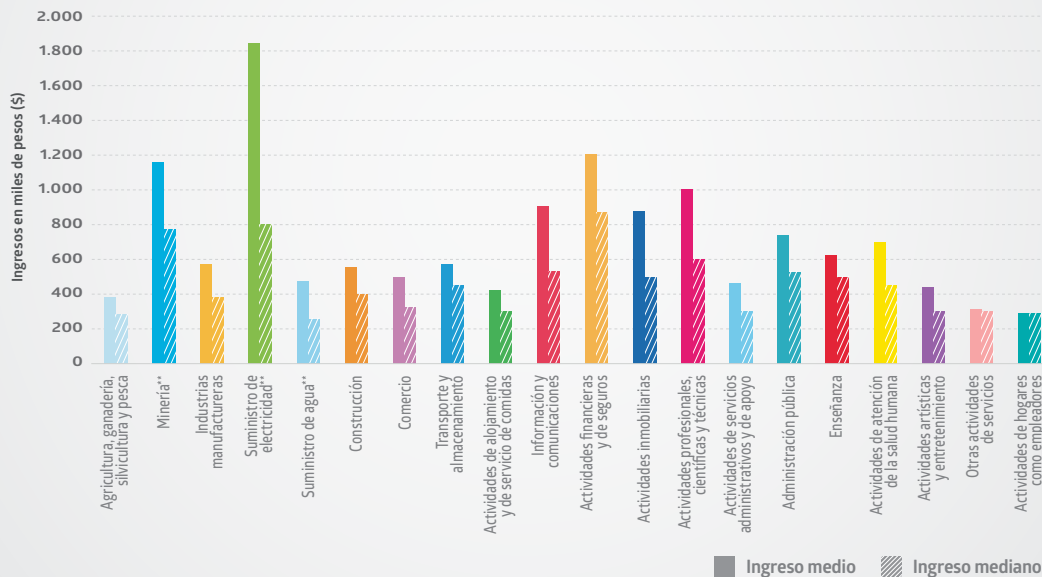


(\*) La incidencia es calculada según la masa total de ingresos.

# Comercio fue la rama de actividad económica que concentró el mayor número de personas Ocupadas

Ocupados e ingreso medio y mediano mensual, según rama de actividad económica\* (2016)

- La rama de actividad económica que más explicó el alza de los ingresos\*\*\* fue Comercio, con ingresos medio y mediano de **\$499.895** y **\$325.542**, respectivamente.
- Le siguió Industrias Manufactureras, cuyos ingresos medio y mediano aumentaron un **5,2%** y un **4,4%**, respectivamente.



(\*) Se elimina de este análisis la categoría Órganos Extraterritoriales por tener una cantidad de observaciones menor a 6.

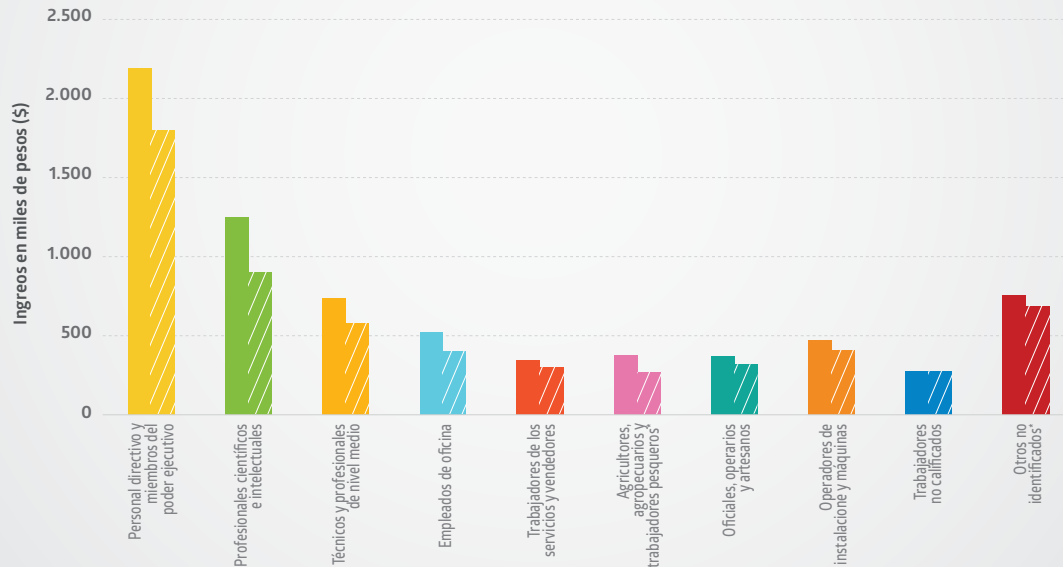
(\*\*) Estas categorías contienen estimadores con Coeficientes de Variación mayores a 20%.

(\*\*\*) La incidencia es calculada según la masa total de ingresos.

# Grupos ocupacionales de mayor calificación perciben ingresos medios y medianos más altos

Ocupados e ingreso medio y mediano mensual, según grupo ocupacional (2016)

- Personal directivo y miembros del poder ejecutivo fue el grupo que explicó en mayor medida el aumento de los ingresos\*\* y el que registró los mayores ingresos medio (**\$2.190.524**) y mediano (**\$1.799.053**).
- Le siguió Empleados de oficina, con un ingreso medio de **\$524.006** y un ingreso mediano de **\$401.789**, que implicaron aumentos anuales de un **23,0%** y un **10,0%**, respectivamente.



(\*) Estas categorías contienen estimadores con Coeficientes de Variación mayores a 20%.

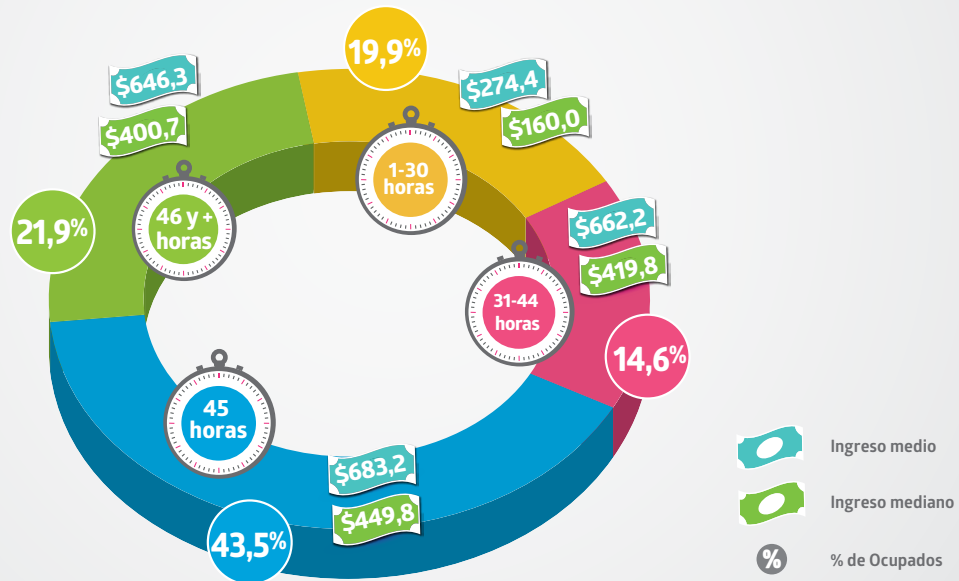
(\*\*) La incidencia es calculada según la masa total de ingresos.

■ Ingreso medio    ▨ Ingreso mediano

## La jornada laboral de 45 horas fue la categoría con los mayores ingresos medio y mediano

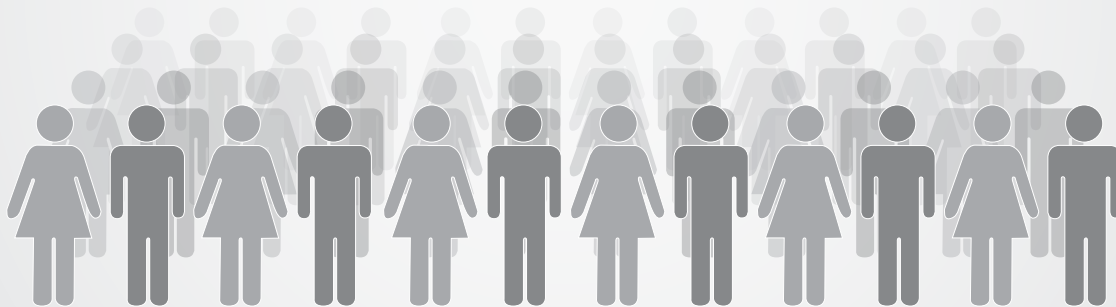
Ocupados e ingreso medio y mediano mensual, según horas habitualmente trabajadas (2016)

- La mayor proporción de población Ocupada (**43,5%**) trabaja habitualmente 45 horas a la semana. El ingreso medio para este grupo fue de **\$683,184**, mientras que el **50%** de ellos percibió ingresos menores o iguales a **\$449,763** (ingreso mediano).
- Tiempo parcial\* (1-30 horas) concentró el **19,9%** de las personas Ocupadas.



(\*) De acuerdo a la legislación nacional, una jornada de trabajo a tiempo parcial se refiere a aquella que no exceda los dos tercios de una jornada ordinaria de trabajo, con lo cual queda limitada a jornadas de hasta 30 horas a la semana (Art. 40 bis. Código del Trabajo).

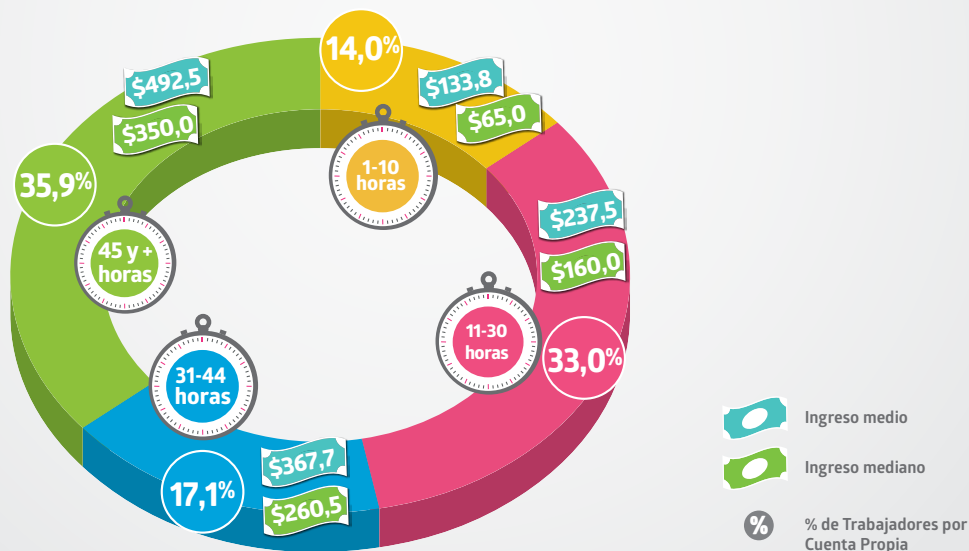
Caracterización de los ingresos de  
los Trabajadores por Cuenta Propia  
**Región Metropolitana**



## La jornada laboral de 45 y más horas registró los más altos ingresos medio y mediano

Trabajadores por Cuenta Propia e ingreso medio y mediano mensual, según horas habitualmente trabajadas (2016)

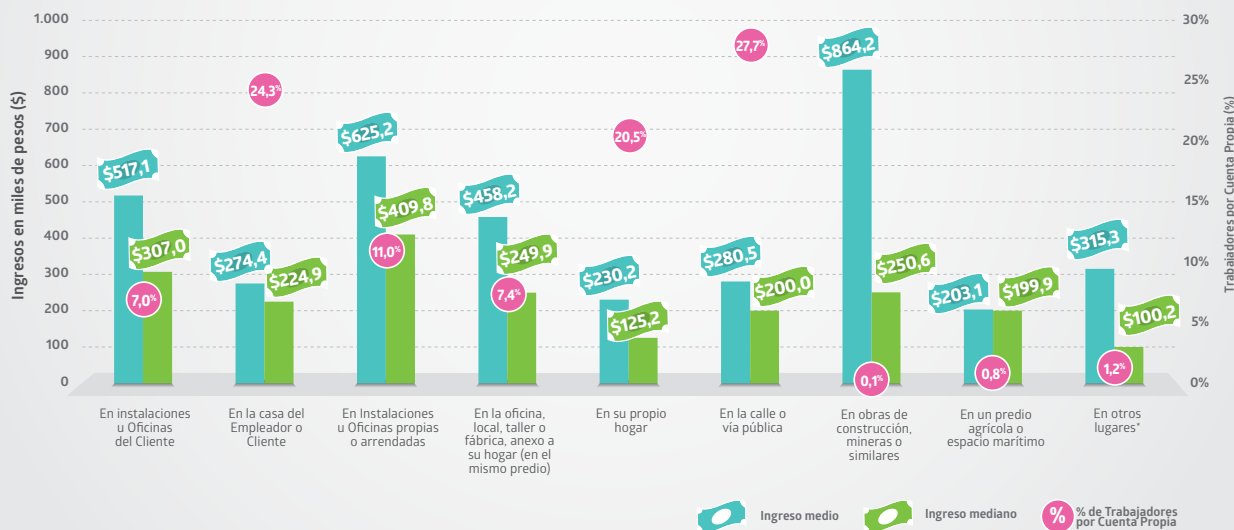
- El **47,1%** de los Trabajadores por Cuenta Propia trabaja una cantidad menor o igual a 30 horas habituales a la semana. Dentro de este grupo, la mayor proporción se ubica en la categoría de 11 a 30 horas (**33,0%**).
- La mayoría de los Trabajadores por Cuenta Propia (**35,9%**) se ubica en la categoría de 45 y más horas, alcanzando ingresos medio y mediano **2,1** y **2,2** veces, respectivamente, los registrados en la categoría 11 a 30 horas.



# Los Trabajadores por Cuenta Propia desarrollan sus actividades principalmente en la calle o vía pública

Trabajadores por Cuenta Propia e ingreso medio y mediano mensual, según lugar de trabajo (2016)

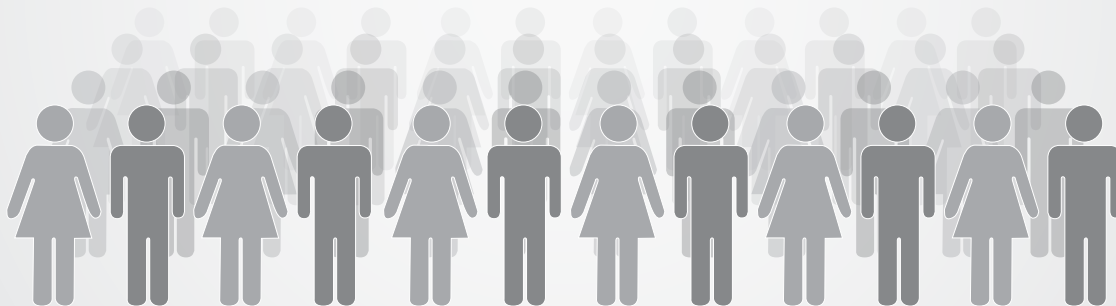
- La mayor proporción de Trabajadores por Cuenta Propia (**27,7%**) realiza sus labores en la calle o vía pública, percibiendo ingresos medio y mediano de **\$280.485** y **\$200.000**, respectivamente.
- A esta categoría le siguen aquellos Trabajadores por Cuenta Propia que trabajan en la casa del empleador o cliente, con una proporción de **24,3%**, percibiendo ingresos medio y mediano de **\$274.696** y **\$224.907**, respectivamente.



(\* Esta categoría contiene estimadores con Coeficiente de Variación mayores a 20%.



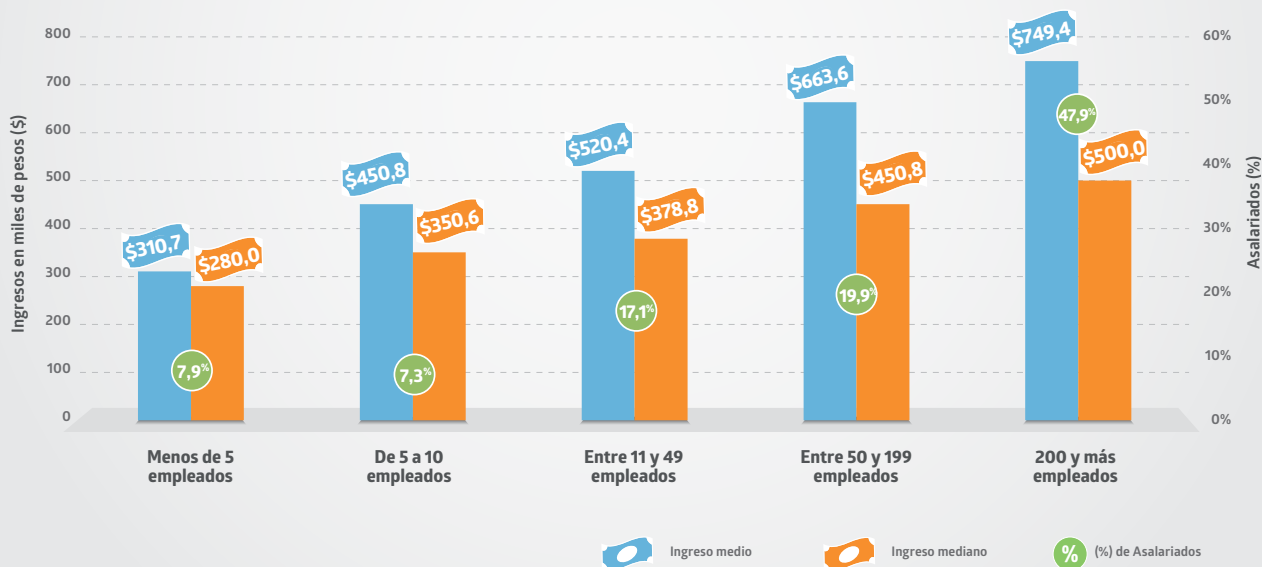
# Caracterización de los Ingresos de los Asalariados **Región Metropolitana**



# Asalariados en organizaciones de 200 y más empleados perciben los más altos ingresos medio y mediano

Asalariados e ingreso medio y mediano mensual, según tamaño de empresa (2016)

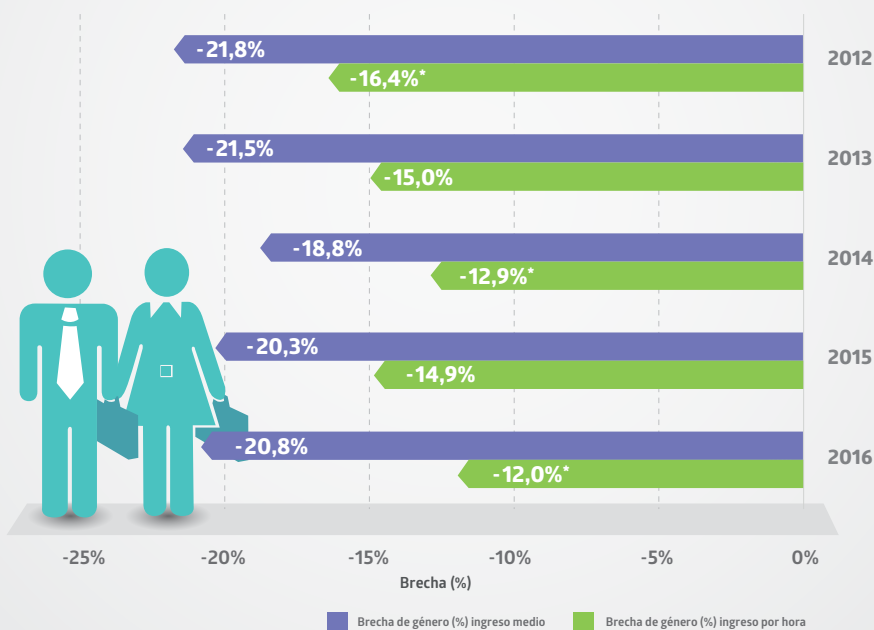
- La mayor proporción de personas Asalariadas (**47,9%**) se ubica en la categoría 200 y más empleados y percibe un ingreso medio de **\$749.428** y un ingreso mediano de **\$500.000**.
- En contrapartida, un **7,9%** lo hace en organizaciones de menos de 5 empleados, percibiendo los ingresos medio y mediano más bajos (**\$310.691** y **\$280.000**, respectivamente).



## Mujeres Asalariadas perciben un ingreso por hora 12,0% menor al de los Hombres

Evolución de la brecha de género en el ingreso medio mensual y en el ingreso por hora para Asalariados (2012-2016)

- Durante 2016, la brecha de género en el ingreso medio mensual de las personas Asalariadas fue de **-20,8%** en desmedro de las Mujeres, similar a la estimada en 2015.
- Al analizar por hora, la brecha por sexo se reduce a **-12,0%**, lo que representa una variación de **2,9** puntos porcentuales respecto a lo anotado en 2015.

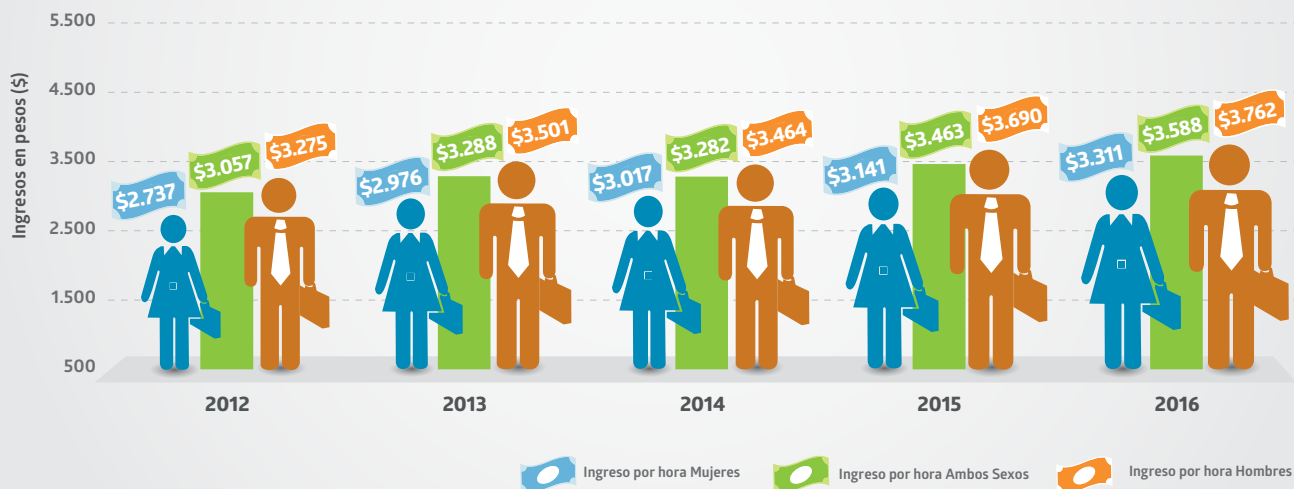


(\*) Estos estimadores presentan Coeficientes de Variación mayor a 20%.

## En 2016, el ingreso por hora\* para el total de Asalariados fue de \$3.588

Ingreso por hora, según sexo y año (2012 - 2016)

- El ingreso por hora para el total de Asalariados ha subido de manera gradual durante los últimos cinco años, alcanzando los **\$3.588** en 2016. Esta cifra representa crecimientos de un **3,6%** y un **17,4%** en comparación a 2015 y 2012, respectivamente.
- En 2016, el ingreso por hora estimado para las mujeres Asalariadas, quienes representan el **41,2%** del total de Asalariados, creció un **5,4%** en comparación a 2015, mientras que el de los Hombres creció en **2,0%**.



(\*) El ingreso por hora corresponde a la razón entre la masa de ingresos y la masa de horas efectivamente trabajadas durante el mes de referencia. Para más información, ver Manual Metodológico y Conceptual ESI 2016 en [www.ine.cl](http://www.ine.cl), sección Ingresos y Gastos.

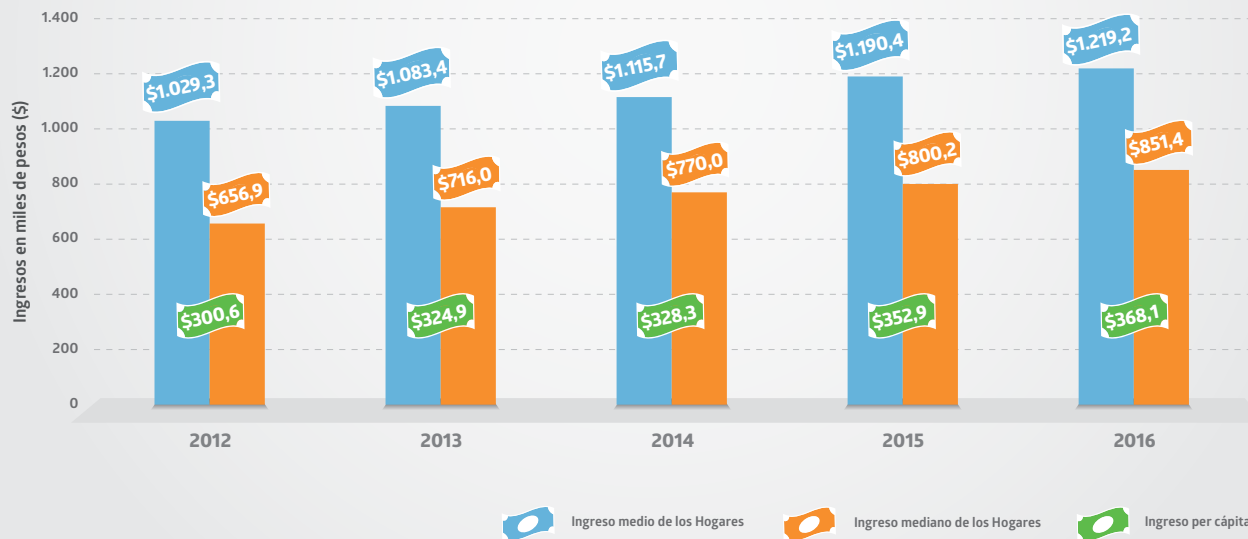
Caracterización de los Ingresos  
de los Hogares  
**Región Metropolitana**



## En 2016, el ingreso per cápita de los Hogares en la Región Metropolitana se estimó en \$368.075

Ingreso medio, mediano y per cápita de los Hogares (2012 - 2016)

- En 2016, el ingreso medio de los Hogares se estimó en **\$1.219.238**, lo que implicó un aumento de **2,4%** respecto a 2015.
- En tanto, el ingreso mediano se estimó en **\$851.418**, lo que se tradujo en un alza de **6,4%** en comparación con 2015.
- El ingreso per cápita se estimó en **\$368.075**, lo que equivalió a un incremento de **4,3%** en relación a 2015.



Ingreso medio de los Hogares



Ingreso mediano de los Hogares

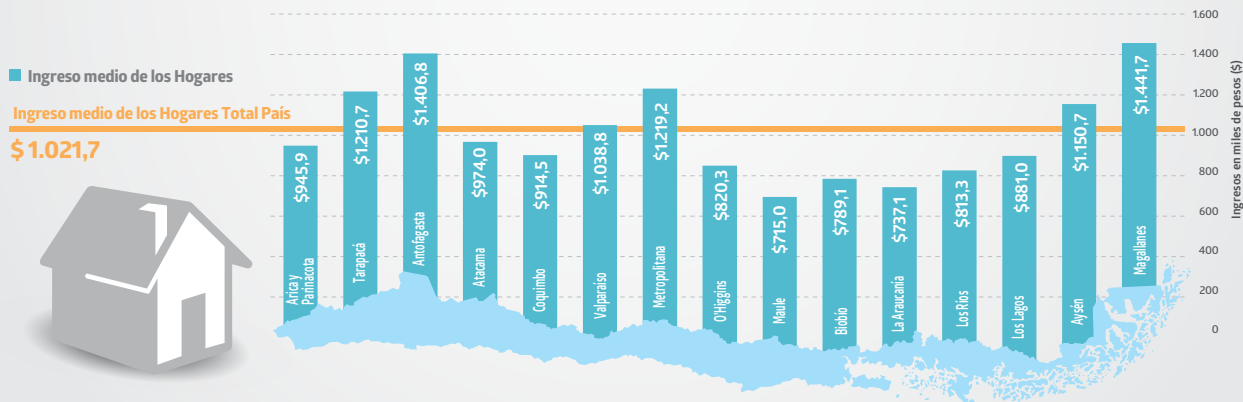


Ingreso per cápita

# El ingreso medio de los Hogares de la Región Metropolitana fue 19,3% mayor al ingreso de los Hogares a nivel nacional

Ingreso medio de los Hogares, según región (2016)

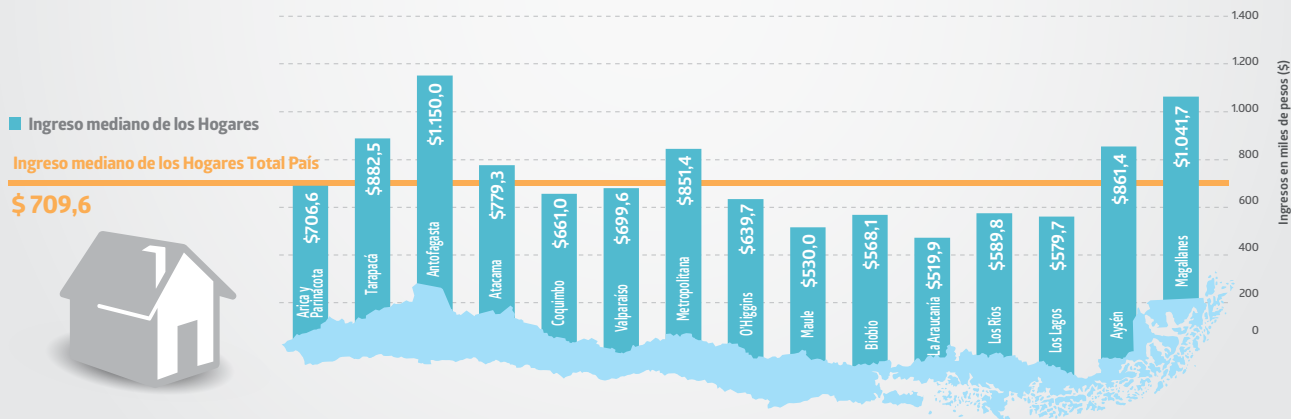
- La región con el ingreso medio de los Hogares más elevado fue Magallanes (**\$1.441.679**), seguida de Antofagasta (**\$1.406.814**).
- La región con el ingreso medio de los Hogares más bajo fue Maule (**\$714.995**), seguido de La Araucanía (**\$737.069**).
- El ingreso medio de los Hogares disminuyó en cinco de las quince regiones: Antofagasta (-7,7%), Atacama (-7,5%), Tarapacá (-7,3%), Magallanes (-1,8%) y Los Lagos (-0,3%).



# El ingreso mediano de los Hogares de la Región Metropolitana fue 20,0% mayor al ingreso de los Hogares a nivel nacional

Ingreso mediano de los Hogares, según región (2016)

- Seis regiones superaron el ingreso mediano de los Hogares registrado a nivel país: Tarapacá, Antofagasta, Atacama, Metropolitana, Aysén y Magallanes.
- Las regiones que tuvieron los ingresos medianos de los Hogares más elevados fueron Antofagasta (**\$1.150.000**) y Magallanes (**\$1.041.735**), repitiendo la tendencia observada en el ingreso medio.
- Las regiones con los ingresos medianos de los Hogares más bajos fueron La Araucanía (**\$519.903**) y Maule (**\$530.037**).





## Glosario

- **Ingreso medio o promedio:** suma de todos los ingresos de la población dividido por la cantidad total de individuos u hogares que perciben ese ingreso.
- **Ingreso mediano:** corresponde al ingreso de la persona u hogar situado en la posición central del conjunto de la población, una vez ordenados los ingresos de menor a mayor. Es decir, es el monto que divide a la población en dos partes iguales: una mitad recibe un ingreso igual o menor que la mediana, mientras que la mitad restante recibe un ingreso mayor.
- **Brecha de género en el ingreso:** es la diferencia porcentual que existe en el ingreso medio, mediano o por hora, de las mujeres con respecto al de los hombres.

## Glosario

- **Ingreso del Trabajo Principal:** total de ingresos provenientes de la actividad principal actual, que se recibieron en el mes de referencia de la encuesta.
- **Ingreso Total del hogar:** suma total de los ingresos de cada uno de los integrantes del hogar. Este ingreso se puede desagregar en dos componentes: ingresos de la Ocupación e ingresos de Otras fuentes.
- **Prestaciones sociales:** corresponde a todas aquellas prestaciones que componen la Seguridad Social y que la Constitución chilena ha establecido como un derecho para todas las personas. Para el caso de la presente síntesis las prestaciones analizadas son Salud y Vejez, ya que representan una mayor proporción de Ocupados.





Descarga los resultados desde [www.ine.cl](http://www.ine.cl)