

غرفة بيشة  
BISHA CHAMBER  
الغرفة التجارية الصناعية ببيشة

بشة  
٧١٠١٨٠م



0551101536  
بشة

بِسْمِ اللَّهِ الرَّحْمَنِ الرَّحِيمِ  
الْحَمْدُ لِلَّهِ الَّذِي  
خَلَقَ السَّمَوَاتِ وَالْأَرْضَ  
وَالَّذِي يُضَوِّبُ الْمَوْتِ  
الَّذِي يُضَوِّبُ الْمَوْتِ

# غرفة لائحة

إعداد

اللجنة التنفيذية بالغرفة

إصدار

إدارة التقنية ومركز المعلومات





وزارة التجارة والصناعة  
Ministry of Commerce and Industry



مجلس الغرف السعودية  
Council of Saudi Chambers

غرفة بيشة  
BISHA CHAMBER  
الغرفة التجارية الصناعية ببيشة



صاحب السمو الملكي الأمير  
تركلي بن طلال آل سعود  
أمير منطقة عسير.



صاحب السمو الملكي الأمير  
محمد بن سلمان آل سعود  
ولي العهد ونائب رئيس مجلس الوزراء



خادم الحرمين الشريفين  
الملك سلمان بن عبدالعزيز  
ملك المملكة العربية السعودية

## أعضاء مجلس إدارة الخرفقة



صالح بن محمد بن وتييد  
نائب رئيس مجلس الإدارة



عبدالرحمن بن ناصر بن مشوط  
نائب رئيس مجلس الإدارة



علي بن محمد الصعيري  
رئيس مجلس الإدارة



عبدالله بن محمد بن حبيان  
عضو مجلس الإدارة



سالم بن مسعد آل خفير  
عضو مجلس الإدارة



م. محمد بن سيف آل خثيل  
ممثل الخرفقة بمجلس الغرف السعودية



سعد بن عبدالله آل مسعد  
عضو مجلس الإدارة



م. فايز سعيد الشورائي  
عضو مجلس الإدارة



عبدالرحمن بن ماضي الشورائي  
عضو مجلس الإدارة



## محتويات التقرير :

٢-١	تقديم.....
٤-٣	الرؤية والرسالة والأهداف.....
٦-٥	محافظة بيشة نهضة إعجاز وسيرة إنجاز.....
٨-٧	بيشة الاقتصادية.....
١٠-٩	خدمات المشتركين.....
١٢-١١	مشاركات مجلس الإدارة.....
١٤-١٣	الجهود المبذولة من الجهاز التنفيذي.....
٢٢-١٥	المشاركات الاجتماعية والوطنية.....
٣٤-٢٣	برج الأعمال.....
٣٦-٣٥	الاجتماع السنوي.....
٤٠-٣٧	التقارير المالية.....

## كلمة رئيس المجلس

الحمد لله والصلوة والسلام على رسول الله  
يسعى مجلس غرفة بيشة التجارية الصناعية دائما على المبادرات وتعزيز الشراكات  
والتعاون مع شركائها المتميزين مثل جامعة بيشة والتعليم وبنك التنمية الاجتماعية  
وبعض المؤسسات الاجتماعية الحيوية لدعم وتعزيز ورعاية مصالح منتسبي غرفة بيشة  
وقطاع الاعمال بمحافظة بيشة  
والمشاركة الفاعلة في العمل الاجتماعي من خلال الندوات والمحاضرات وتقديم الدعم  
الفني لأصحاب المشاريع الصغيرة والمتوسطة ورواد ورائدات الاعمال لبناء تنمية مستدامة  
والمحافظة على استمرارية مشاريعهم وإيماننا من مجلس الغرفة برؤية المملكة ٢٠٣٠  
لتكون محافظة بيشة هي الابرز في الاستثمار بما تملكه من مقومات بشرية  
وثروات طبيعية



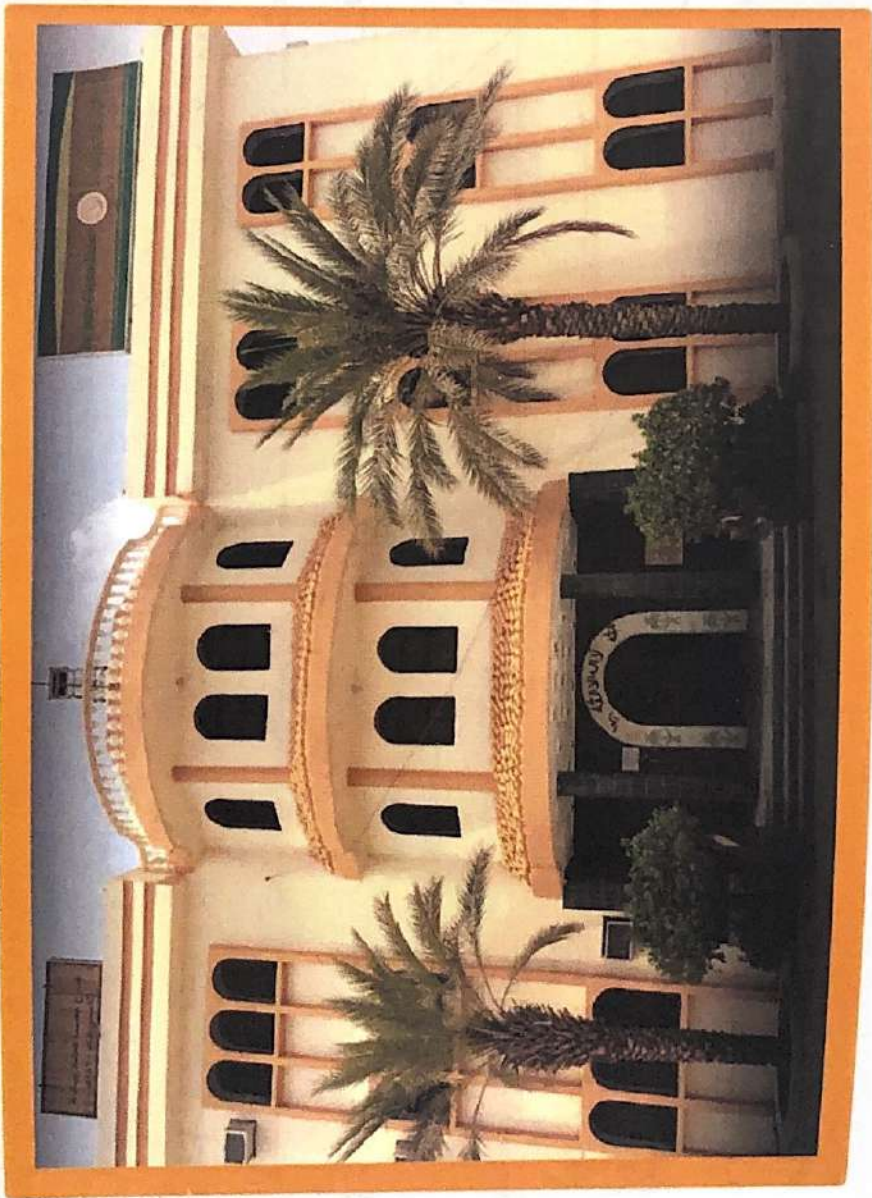
## كلمة الأمين العام :

الحمد لله والصلاة والسلام على رسول الله  
يعون الله ويحرص من مجلس إدارة الغرفة التجارية الصناعية ببيشة والأمانة العامة  
على تنمية موارد المالية وبناء تنمية مستدامة فقد وضع سيدي صاحب السمو الملكي  
الأمير تركي بن طلال حجر الأساس لبنى برج الاعمال لغرفة بيشة ليتم الدمج بين  
عدة استخدمات وانشطة مختلفة في موقع واحد بحيث تكون متجانسة وفعالة  
واقصادية ومستدامة في ان واحد وتتوافق مع رؤية المملكة ٢٠٣٠ وفي مشروع  
غرفة بيشة حققنا هذه المعادلة المتكتميم كتحديث يحقق الانسيابية المطلوبة  
لكل مستخدم على حده فقد ضمنا التوافق بين الاستخدمات الثلاثة المكتبية  
والاستثمار والثقافة كما ان المشروع صديق للبيئة ومعلم بارز وسهل الوصول اليه

## تقديم :

عمل غرفة بيشة منذ أن تأسست في عام ١٤٢٩ هـ على الرفع من المستوى الاقتصادي الاستثماري في المحافظة بالإضافة إلى تقديم كافة الخدمات للمشركين والعمل على الشراكة الاجتماعية مع كافة الجهات الحكومية والأهلية ، حيث قام الأمير فيصل بن خال بن عبدالعزيز أمير منطقة عسير بإفتتاح الغرفة التجارية الصناعية في بيشة عام ١٤٢٩ هـ واطلع على رؤيتها وأهدافها وخططها الاستراتيجية، كما شهدت غرفة منذ أن تأسست إنجازات متتالية في كافة المجالات وحقت نتائج مثمرة في تزيز الجانب الاستثماري والتجاري والاقتصادي في المدينة بدعم واهتمام أصحاب لعالي، كما أشيد بالشراكات والبرنامج الذي تعمل عليه الغرفة وبالتالي فإن غرفة تدخل عهدا جديد تتطلع فيه إلى تحول في كافة البرامج النوعية لتحقيق مداف أبناء المحافظة.





الجمهورية العربية السورية

ر



## الرؤية والرسالة والأهداف :

### الرسالة

تعزيز الاستثمار وتطوير قطاع الأعمال وتقديم خدمات متميزة.

### الرؤية

أن نكون رواداً في تنمية قطاع الأعمال لتكوين بيئة مרכזاً تجارياً وصناعياً وزراعياً مميزاً وبيئة جاذبة للاستثمار.

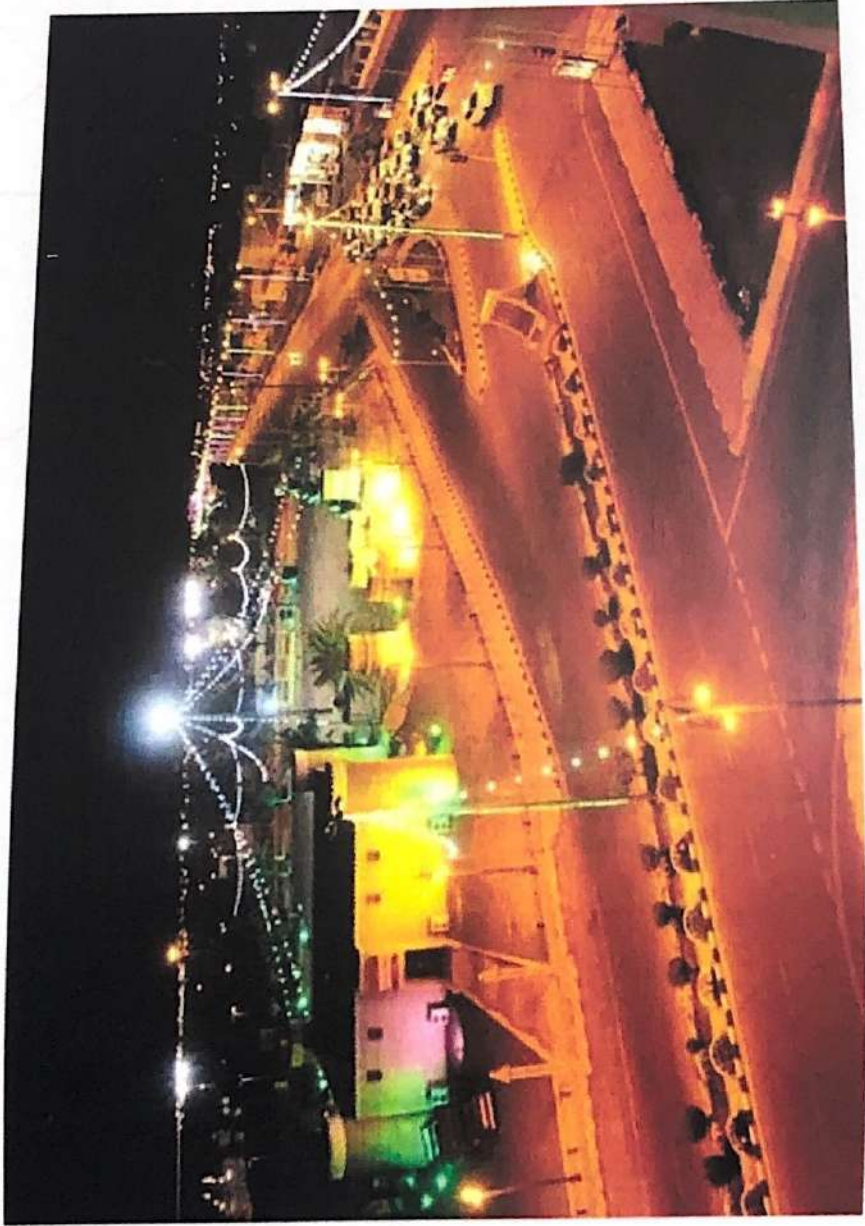
## الأهداف

- تعزيز استقطاب الاستثمارات
- دعم شباب وسيدات الأعمال
- تقديم خدمة متميزة للمنتسبين
- تعزيز دور اللجان النوعية
- دعم المنشآت الصغيرة والمتوسطة

## محافظة بيشة :

تقع بيشة من الجزء الجنوبي الغربي من الجزيرة العربية وتشكل الجزء الشمالي من منطقة عسير الحالية، ويحدها من الشمال محافظة رنية ومن الجنوب محافظتا النماص وخميس مشيط ومن الشرق محافظة تثليث ومن الغرب منطقة الباحة الإدارية ومحافظة بلقرن، أما أرضها وطبيعتها فتميل إلى الجبلية في الغرب وخاصة القريبة من منطقة السراة أما في الوسط والشرق فصحراوية وبها عدد من الهضاب أو الجبال الصغيرة. كما حضيت محافظة بيشة في العصر الحديث بمشاريع تنموية فريدة كسائر مدن ومحافظة المملكة العربية السعودية لتحقيق بذلك نموا اقتصاديا وتجاريا في منطقة عسير فقد كانت ولا زلات ترفل باهتمام القيادة الكريمة لتصبح اليوم في مصاف محافظ المملكة باهتمام ودعم ومتابعة ورعاية كريمة من لدن خادم الحرمين الشريفين الملك سلمان بن عبد العزيز وولي العهد صاحب السمو الملكي الأمير محمد بن سلمان، وأمير منطقة عسير صاحب السمو الملكي الأمير فيصل بن خالد بن عبد العزيز .





## اقتصاد بيشة :

تتمتع محافظة بيشة بموقع استراتيجي جعلها تتبوأ مكانة عالية في الجانب التجاري لا سيما تقع على مفترق الطرق الرئيسية التي تربط منطقة عسير الوسطى والمنطقة الغربية وبالتالي فهي ملتقى الطرق الرئيسية ومركزا سوقيا ذات اهتمام كبير من لدن الشركات والمؤسسات الكبرى في المملكة لا سيما وإنها منطقة زراعية وتتمتع بحضور تجاري مميز لكبار الشركات والمصانع.



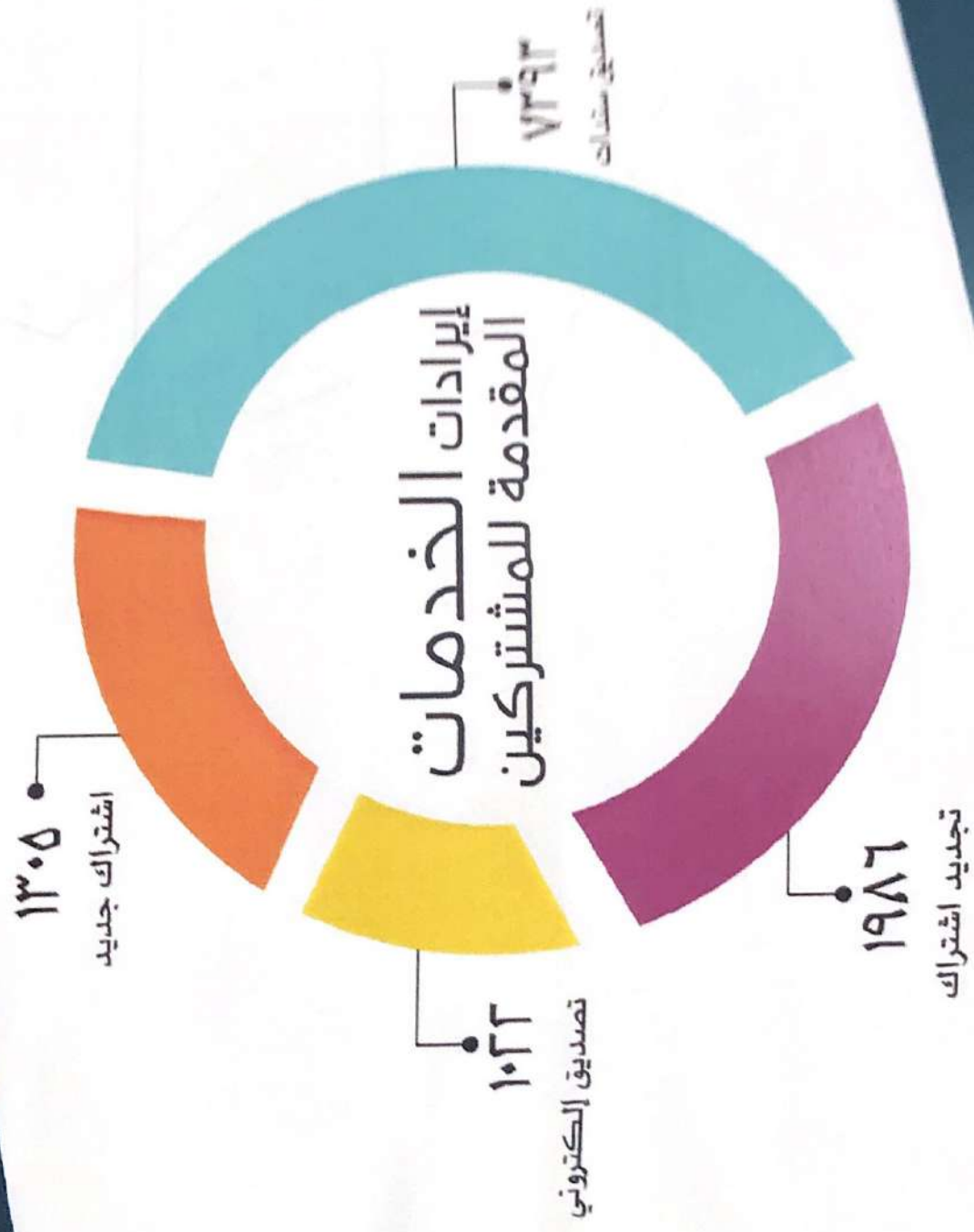
كما تتمتع بثورة معدنية هائلة وتحقق بفضل الله مشاريع تنموية كبيرة تمثلت في انتشار كافة الأجهزة الخدمية في مراكزها بالإضافة إلى ربطها بالمنطقة الوسطي عبر طريق بيشة الرين الرياض الحديث وربطها بطرق سريعة وحديثة بالإضافة إلى استحداث مراكز وبلديات وانتشار في مجال المعرفة لتأسيس جامعة بيشة الفتية. ويعد مطار بيشة إحدى أهم العوامل المساهمة في دعم القطاع الاقتصادي والتمموي في المحافظة ويعد إحدى أهم وأول المطارات في مملكتنا حيث تأسس في عام ١٣٧٣هـ وتساهم الغرفة التجارية الصناعية في دعم الفعاليات والبرامج السياحية بالشراكة مع محافظة بيشة والهيئة العامة للسياحة والترث الوطني واللجنة الفرعية للتنمية السياحة حيث قامت بدعم وتعزيز مهرجان صفري بيشة ومهرجان ربيع السياحي إيماناً بأهمية مثل هذه الفعاليات في تسويق المدينة اقتصادياً وسياحياً.



## خدمات المشتركين :



# إيرادات الخدمات المقدمة للمشتركين



## مشاركات مجلس الإدارة :

- المشاركة مع وفد رجال الأعمال في زيارة خادم الحرمين الشريفين الملك سلمان بن عبدالعزيز
- حضور اجتماع مجلس الإدارة في منطقة مكة المكرمة.
- حضور الملتقى الاقتصادي العماني.
- حضور لقاء وزير العمل بجازان.
- حضور منتدى ينبع الاستثماري.
- حضور اجتماع مجلس الإدارة بمرعر .
- حضور افتتاح الجنادرية ٤٤٠هـ.
- حضور اجتماع مجلس الإدارة بينبع .
- حضور اجتماع مجلس إدارة الغرف الخليجية بالرياض.





## جهود الجهاز التنفيذي :

- تنظيم الاجتماعات وإعداد جداول الأعمال ومحاضر الاجتماعات بالغرفة من مجلس الإدارة والجمعية العمومية وغيرها من الأنشطة الأخرى بالتنسيق مع سعادة رئيس المجلس.
- تنفيذ الأنظمة واللوائح والقرارات الصادرة عن مجلس الإدارة واللجنة التنفيذية والمهام الموكلة إليه من قبل رئيس المجلس .
- إعداد وتنفيذ البرامج اللازمة لتنمية الموارد المالية للغرفة.
- تنظيم علاقة الغرفة مع مجلس الغرف السعودية.
- مراقبة العاملين بالغرفة في أداء أعمالهم ودراسة التقرير الإجمالي لتقويم أدائهم
- متابعة الدوام للموظفين ومراجعة التقارير الخاصة بالغياب والتأخير.
- تنظيم دورات تدريبية وورش عمل مجانية.







## المشاركات الاجتماعية والوطنية



اجتماع محافظ منطقة بيشة بأعضاء مجلس الإدارة



اجتماع لجنة أصدقاء المرضى برئاسة مدير الشؤون الصحية



## المشاركات الاجتماعية والوطنية



اجتماع نائب الرئيس صالح الوتيد بشركة شبه الجزيرة ومدير بنك التنمية





ورشة عمل القيمة المضافة بالتعاون مع الهيئة العامة للزكاة والدخل

## المشاركات الاجتماعية والوطنية



جناح الغرفة في مهرجان الجنادرية بالرياض





من مشاركة الغرفة في مهرجان الجنادرية بالرياض



## المشاركات الاجتماعية والوطنية



من زيارة نائب الرئيس لشركة شبه الجزيرة



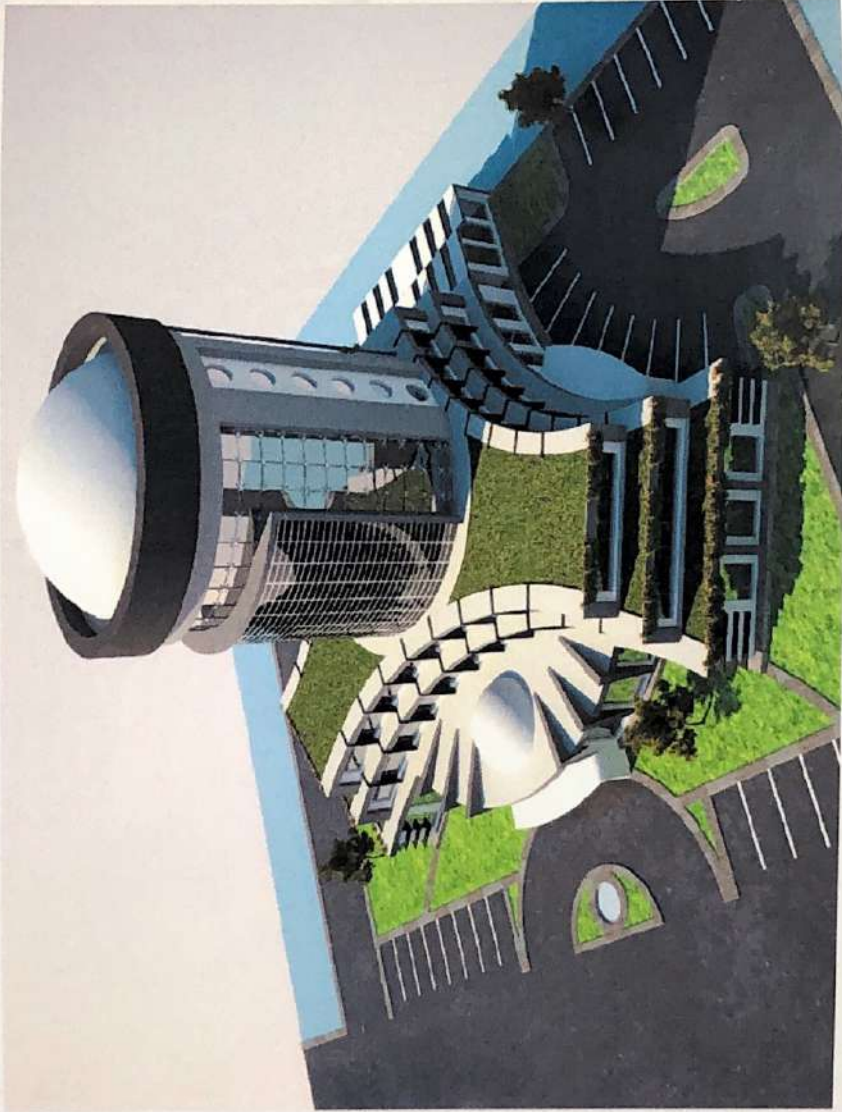
من توقيع اتفاقية الغرفة مع جامعة بيشة

## برج الأعمال :

في خطوة نحو الريادة وتماشيا مع رؤية المملكة ٢٠٣٠ وبرعاية كريمة من صاحب السمو الملكي الأمير تركي بن طلال بن عبدالعزيز أمير منطقة عسير تم وضع حجر أساس لإنشاء برج الأعمال في بيشة .  
و بحمد الله وتوفيقه تم البدء بأعمال بناء برج الأعمال على مساحة تقدر بحوالي ٢٧٨ متر مربع ومكون من ثمانية طوابق وبتكلفة إجمالية قدرها ١٤ مليون ريال ، كما يحتوي البرج على مكاتب إدارية وقاعات معارض وصلات للاجتماعات ومراكز لرجال الأعمال وجناح خاص لسيدات الأعمال.

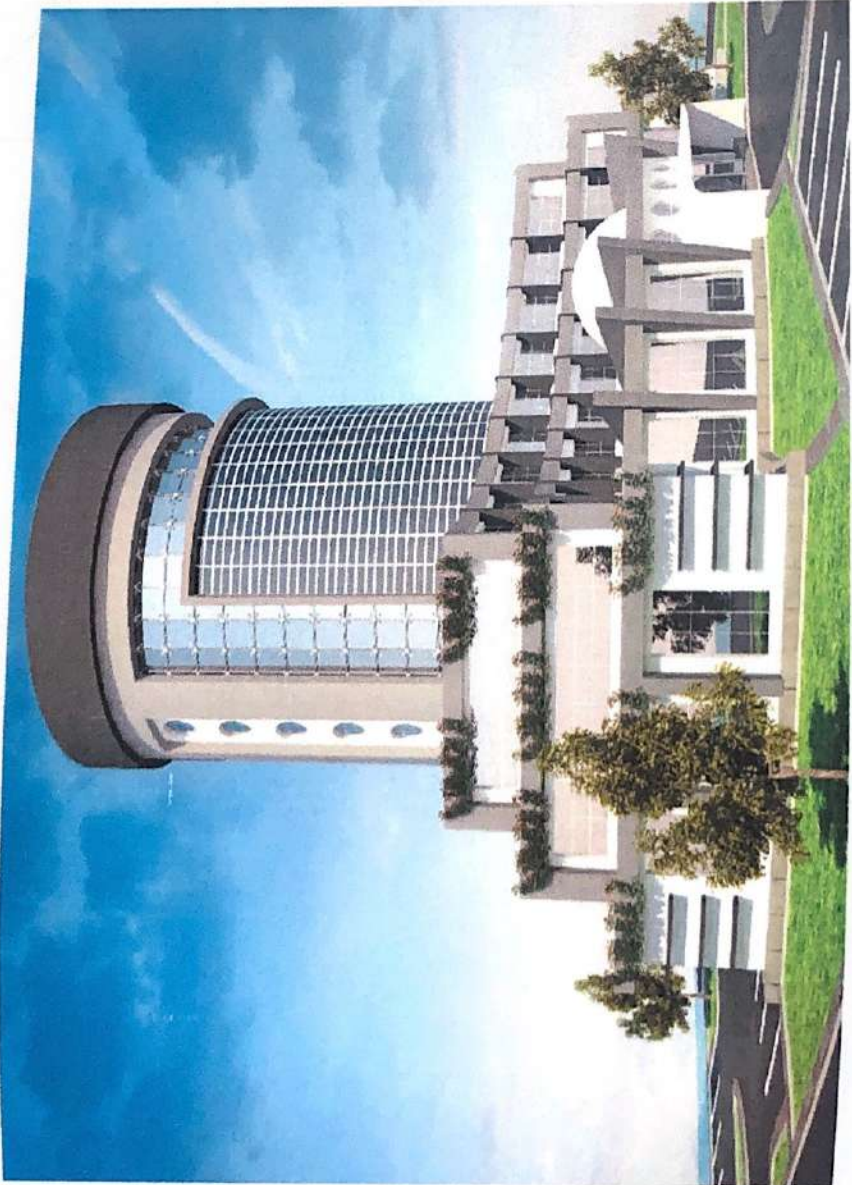






المحتوى :









مجمع الأعمال :



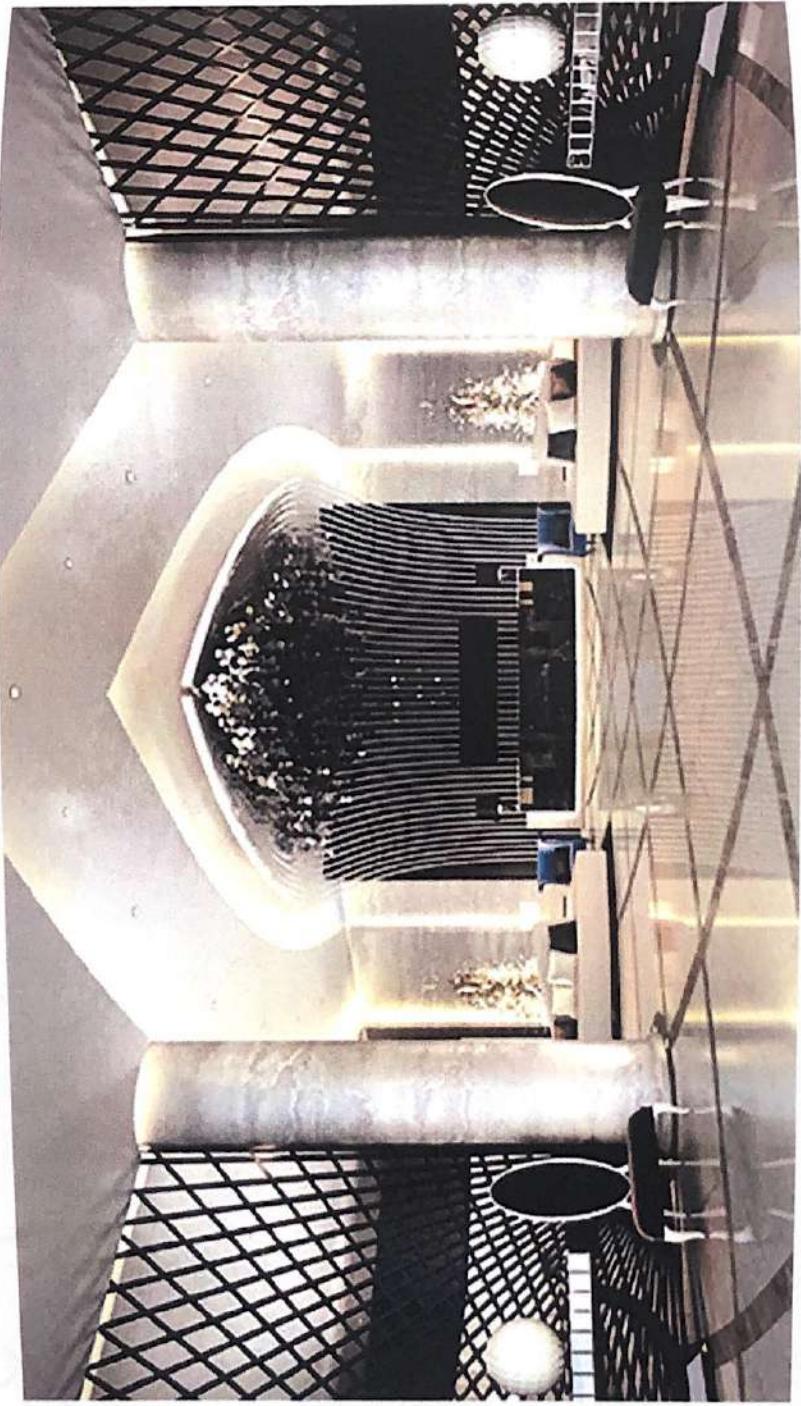




: قاعات المحاضرات

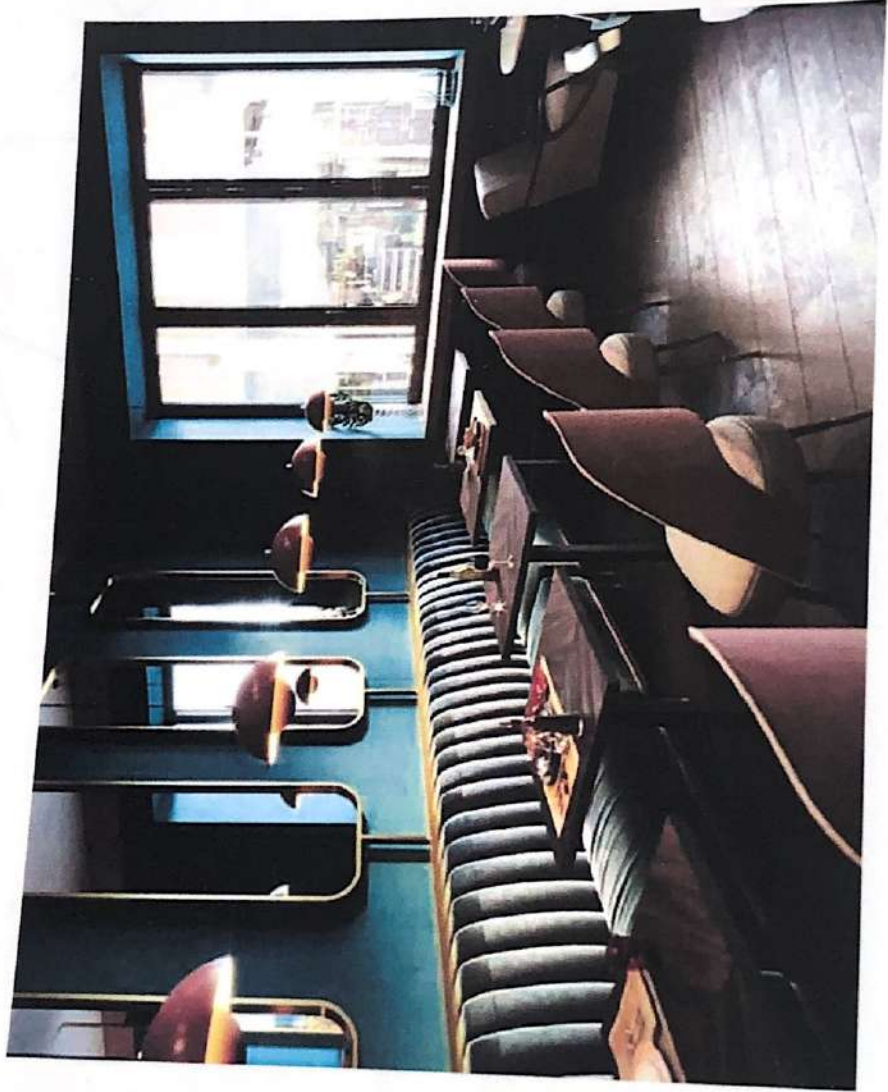






المحيطات :









الاحتلال :





## الجمعية العمومية ٢٠١٧م :

عقدت الجمعية العمومية للغرفة التجارية ببيشة اجتماعها بمقر الغرفة وذلك يوم الاثنين بتاريخ ٢٣/٧/١٤٣٩هـ وذلك للنظر في

جدول الأعمال الآتي :

- المداولة في تقرير مجلس الإدارة عن نشاط الغرفة ومركزها المالي خلال العام المنصرم.
- المداولة في الحساب الختامي للعام المنصرم.
- المداولة في مشروع الموازنة التقديرية للعام المالي ٢٠١٨م .

وقد دعت الغرفة لكافة منسوبيها من خلال الإعلان بجريدة الوطن حسب النظام ثم استهل سعادة رئيس مجلس الإدارة بكلمة ترحيبية بالحضور ثم استعرض مسيرة الغرفة والجهود التي بذلت من قبل المسؤولين ثم استعرض التقرير السنوي للغرفة للعام المالي ٢٠١٦ والذي يشمل على أنشطة الغرفة خلال العام والفعاليات المصاحبة له والميزانية العمومية للغرفة وكذلك الموازنة التقديرية المعتمدة من قبل المحاسب

القانوني للغرفة والذي يقوم بدوره بالرد على تساؤلات واستفسارات التي تطرح عليه.





( ١ )

## تقرير مراجع الحسابات المستقل

إلى السادة : رئيس وأعضاء مجلس إدارة الغرفة التجارية الصناعية ببيشة المحترمين  
السلم عليكم ورحمة الله وبركاته. . .

الرأي :

لقد راجعنا القوائم المالية للغرفة التجارية الصناعية ببيشة والتي تتكون من قائمة المركز المالي كما في ٢٠١٨/١٢/٣١ وقائمة الانشطة وقائمة التدفقات النقدية للفترة المشهدة في ذلك التاريخ ، والإيضاحات حول القوائم المالية المذكورة من ملخص الحسابات الخاسية ائمة والمعلومات التفصيلية الأخرى .

وهي رأينا فإن القوائم المالية العرفقة :

تظهر بعمد من كافة النواحي الجوهرية المذكر المالي للغرفة التجارية الصناعية ببيشة كما في ٢٠١٨/١٢/٣١ وانها المالي وتدققا التقيدية للسنة المشهدة في ذلك التاريخ ، في ضوء العرض والإفصاح للمعلومات التي تحتوي عليها القوائم المالية ووفقا لمعايير الخاسية المتعارف عليها في المملكة العربية السعودية ومعايير منشآت غير الخادفة للربح والصادرة من الهيئة السعودية للمحاسبين القانونيين وللإحالة لتدقيق العرف .

أسلمس الرأي :

لقد قمنا بالمراجعة وفقاً للمعايير الدولية لمراجعة المصعدة في المملكة العربية السعودية ومسؤوليتنا بموجب تلك المعايير تم توجيهها لي قسم مسؤوليات المراجع عن مراجعة القوائم المالية " في تقريرنا ونحن مستظنون عن العرفة وفقاً للقواعد وسلوبك واداب الهيئة المصعدة في المملكة العربية السعودية ذات الصلة بترجمة القوائم المالية كما رأينا أيضاً بمتطلبات سلوك واداب الهيئة الأخرى وفقاً لتلك القواعد ونعتقد ان دلة المراجعة التي حصلنا عليها كافية وملائمة لتوفير أساساً لرأينا في المراجعة .

لقد التفتاه :

نود نقت الاضاه الي عدم تطابق الرصيد الملمين الخاص بشركة لله خدمات الأعمال بسجلات العرفة مع ما هو وارد من الشركة كما هو واضح تفصيلاً بالإيضاح رقم ٤ ولم يتم تعديل رأينا بناء على هذا الأمر .



( ٢ )

**مسئوليات الإدارة عن القوائم المالية للقرقة :-**  
إن الإدارة هي المسئولة عن إعداد القوائم المالية وعرضها العادل وفقاً لمعايير المحاسبة للمنشآت الغير خاضعة للربح في المملكة العربية السعودية وهي المسئولة عن الرقابة الداخلية التي تراها ضرورية لتسكيها من اعداد قوائم مالية خالية من تحريف جوهري سواء بسبب غش او خطأ .

والمكلفون بإدارة القرقة هم المسئولون عن الاشراف على عملية التقرير المالي في القرقة .

**مسئوليات المراجع عن مراجعة القوائم المالية :-**  
تصل اهدافنا في الحصول على تأكيد معقول عما اذا كانت القوائم المالية ككل خالية من تحريف جوهري سواء بسبب غش او خطأ واصدار تقرير المراجع الذي يتضمن رأينا . ان التأكيد المعقول هو مستوى عال من التأكيد الا انه ليس ضماناً على ان المراجعة التي تم القيام بها وفقاً للمعايير الدولية للمراجعة المعتمدة في المملكة العربية السعودية ستكتشف دائماً عن اي تحريف جوهري عندما يكون موجوداً ويمكن ان نشأ التحريفات عن غش او خطأ .

ويوجد المزيد من الوصف لمسئوليات المراجع عن مراجعة القوائم المالية في الموقع الالكتروني للهيئة السعودية للمحاسبين القانونيين وبشكل هذا الوصف جزء من تقريرنا .

**التقرير عن المتطلبات النظامية والتنظيمية :**

**في رأينا أن القوائم المالية المرفقة ككل :-**

١- تتفق مع متطلبات نظام مجلس الغرف التجارية ومعايير المحاسبة للمنشآت غير الخاضعة للربح فيما يتعلق باعداد وعرض القوائم المالية .

٢- تتفق مع السجلات المحاسبية الالية والتقارير المستخرجة منها ، والله الموفق . . . .

بشعة في : ٢٠١٩/٣/٢٦ م

الموافق : ١٤٤٠/٧/١٤ هـ

عبدالله شاهر

مخمس قاتري

ترخيص رقم ٢١٧





# التقارير المالية:

(٤)  
الغرفة التجارية الصناعية ببيشة  
بيشة - المملكة العربية السعودية

قائمة الإلتزامات عن السنة المنتهية في ٢٠١٨/١١/٢٠ م

رقم	التاريخ	البيان
١٨٠٠٣٢	٧٧٥٨٨٨	الإلتزامات والتكليفات:
٨٠٣٢٨	٧١٩٣٠	إيرادات تجارية
٣٤٨٨	٨٥٧٨١٤	إلتزامات بطرح
١٨٧٤٨٥	٢٤١١٧١٧	إجمالي الإيرادات والتكليفات
١٩٨٨٠٠٥	٣٢٤٥٨	مصرفات عمومية دائرية
٢٨٥٤٠	٢٤١١٧١٧	إلتزامات الأصول الثابتة
(١٨٧٤٨٥)	(١٧٢٨٨٥٦)	مجموع الإلتزامات
(١٧٢٨٨٥٦)	(١٧٢٨٨٥٦)	التغير في صافي الأصول

الإلتزامات المرفقة من رقم (١) إلى رقم (١٥) حوفا لا يميز من القوائم المالية وتغير معها

١٧٧  
الغرفة التجارية الصناعية ببيشة  
بيشة - المملكة العربية السعودية

قائمة المركز المالي كما في ٢٠١٨/١١/٢٠ م

رقم	التاريخ	البيان
١٨٠٠٣٢	٧٧٥٨٨٨	الأصول
٧٧٢٤٩٣	٢٤٩٣١٨٨	الأصول المتداولة:
٤٠٥٠٠٣	٢٩٠٨٨٩	أموال في حوفا
٤٠٥٠	.	مخزون مخزون
٣١٢٢٠٤٤	٢٧٨١٥٧٧	مصرفات متداولة حوفا
١٥٩٦٠	١٣٠٦٨٨	إجمالي الأصول المتداولة
١٨٧٤٨٥	١٣٠٦٨٨	إلتزامات وحوفا (بالصافي)
٣٢٩٧٧٠٦	١٥١٥٢٦٥	إجمالي الأصول
٢٩٧٥٩	١٠٧٠٦٠	الإلتزامات وصافي الأصول
١٥٣٣٠	٤٤٢٨٣٦	الإلتزامات المتداولة:
١٤٠٤٤	٢١٧٠٦	إلتزامات بطرح
٣٤٠٠٩	٧٧١٩٤٢	إلتزامات حوفا
٣٤١٠٩	٢٤١٢٥٣	إلتزامات حوفا
٧٤١٤٨	٣١٢٢١٨	إلتزامات غير المتداولة:
٣٢١٨٠٠٨	١٥٨٩١٥٢	إلتزامات غير المتداولة
٣٢١٨٠٠٨	.	إجمالي الإلتزامات
٣٢١٨٠٠٨	١٥٨٩١٥٢	صافي الأصول
٣٢١٨٠٠٨	١٥٨٩١٥٢	صافي الأصول الثابتة
٣٢١٨٠٠٨	١٥٨٩١٥٢	إجمالي صافي الأصول

١٨٠٠٣٢ - حوفا لا يميز من القوائم المالية وتغير معها

( ٥ )

الغرفة التجارية الصناعية ببيشة  
ببشة - المملكة العربية السعودية

قائمة التدفقات النقدية للسنة المنتهية في ٢٠١٨/١٢/٣١ م

٢٠١٧ م	٢٠١٨ م	البيان
ريال	ريال	
(٢١١٨٤)	(١٦٢٨٨٥٦)	التدفقات النقدية من الأنشطة التشغيلية
		النمو في صافي الأصول
٣٤٠٥٥	٦٣٩٥٨	تغيرات على النمو في صافي الأصول
.	٢٤٠٧٢٤	إهلاكات الممتلكات والمعدات
		المكون من تخصص مكافأة عمالة الخدمة
(٢٠١٩٣٠)	١١٤١١٤	التغيرات في يود الأصول والالتزامات المتداولة:
(٤٠٥٠)	٤٠٥٠	الخص ( الزيادة ) في أرصدة المدينون المتسرعون
١٥٢٥٤	٧٧٣٠١	الخص ( الزيادة ) في المتروقات المدفوعة مقدماً
.	٩٥٦٠٩٤	الزيادة في أرصدة الدائنين المتسرعون
١١٥٨٠	٦٣٧٦	الزيادة في أرصدة إيرادات مقدمة
(٨٧٨٩١)	(٣٤٠٨٠)	(الخص) الزيادة في أرصدة المبرورات لمصلحة
(٨٨٠٢٣)	(٢٠٠٣١٩)	صافي التدفقات النقدية (المستخدمة في) (الناتجة من) الأنشطة التشغيلية (١)
(٦٨٠٢٣)	(٧٨٩٨٦)	التدفقات النقدية من الأنشطة الاستثمارية
(١)	.	مطلوبات لشراء الأصول الثابتة
		سوية على جميع الاعمال
(٨٨٠٢٤)	(٢٨٩٨٦)	صافي التدفقات النقدية (المستخدمة في) الأنشطة الاستثمارية (٢)
.	.	التدفقات النقدية من الأنشطة التمويلية
(٣٤٢٥٩٢)	(٢٢٩٣٠٥)	صافي التدفقات النقدية الناتجة من الأنشطة التمويلية (٣)
٣٠٦٥٥٨٥	٢٧٢٢٩٩٣	صافي التدفقات النقدية ودا في حكمها
٢٧٢٢٩٩٣	٢٤٩٦١٨٨	تغير ودا في حكمها أول العام
		تغير ودا في حكمها آخر العام

الإعداد: حسابات المراجعة من رقم (١٦) إلى رقم (١٥٥) جزءاً لا يتجزأ من القوائم المالية وفقاً لمعايير.

