

Nacimientos según país de origen de la madre y

Diferenciales en las causas de muerte

La fecundidad y la mortalidad presentan diferenciales por edad, sexo, cultura, etnia, nivel socioeconómico entre otros determinantes sociales, por lo que siempre es necesario observar estas diferencias y no quedarse con el agregado mayor.

En Chile

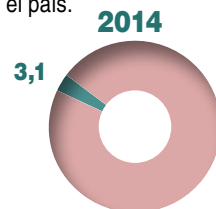
El año 2014, **1 de cada 32 nacimientos** correspondía a una madre extranjera.



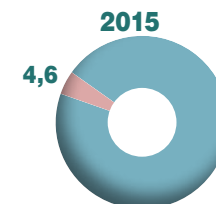
El año 2015, **1 de cada 22 nacimientos** correspondía a una madre extranjera.



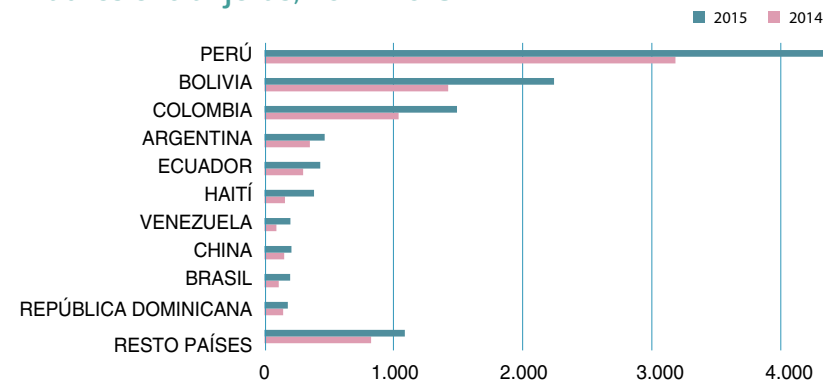
El año 2014 hubo **7.786 nacimientos** de madres extranjeras, lo cual representa el **3,1** por ciento del total de nacimientos ocurridos en el país.



El año 2015 hubo **11.236 nacimientos** de madres extranjeras, lo cual representa el **4,6** por ciento del total de nacimientos ocurridos en el país.



Total de nacimientos según país de origen de la madre, madres extranjeras, 2014-2015



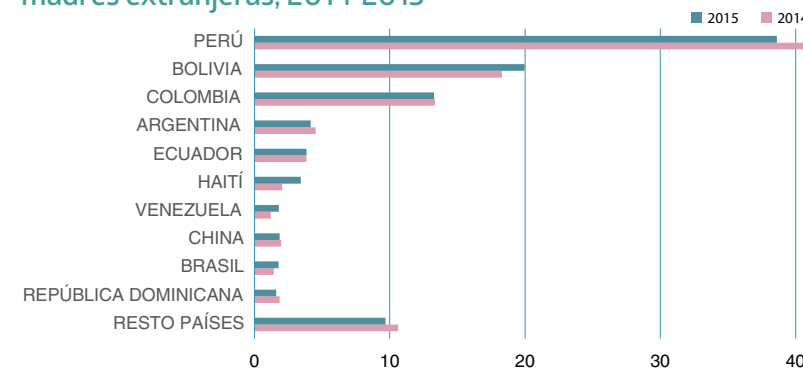
Dado el actual contexto en donde la migración ha cobrado mayor peso en el país, es interesante observar los nacimientos según país de origen de la madre del nacido vivo.



Perú es el país que más nacimientos aporta en cuanto a número, en 2014 con 3.183 y en 2015 con 4.338 nacimientos.



Porcentaje de nacimientos según país de origen de la madre, madres extranjeras, 2014-2015

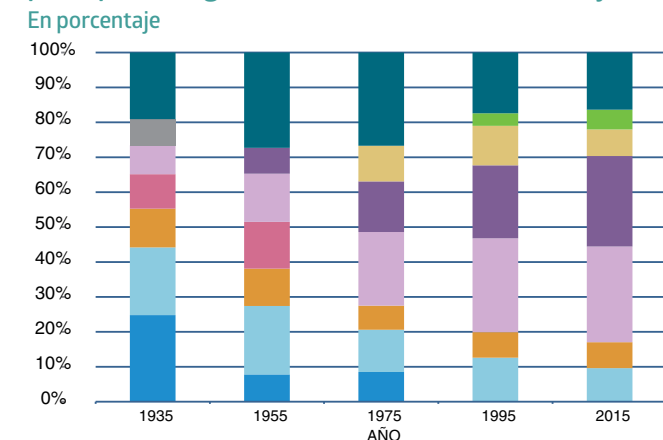


Este gráfico nos muestra como Perú disminuye su porcentaje, debido principalmente al aumento de los otros países y no porque nazcan menos niños de madre peruana.



En 1935 casi un 25% del total de las defunciones ocurridas en el país fueron a causa de enfermedades infecciosas y parasitarias. En 2015 un 27% de las defunciones se debieron a enfermedades del sistema circulatorio y un 26% a tumores. La incidencia de estas causas ha aumentado considerablemente a lo largo de los años.

Defunciones por los grupos de causas de muerte principales, según año, 1935, 1955, 1975, 1995 y 2015.



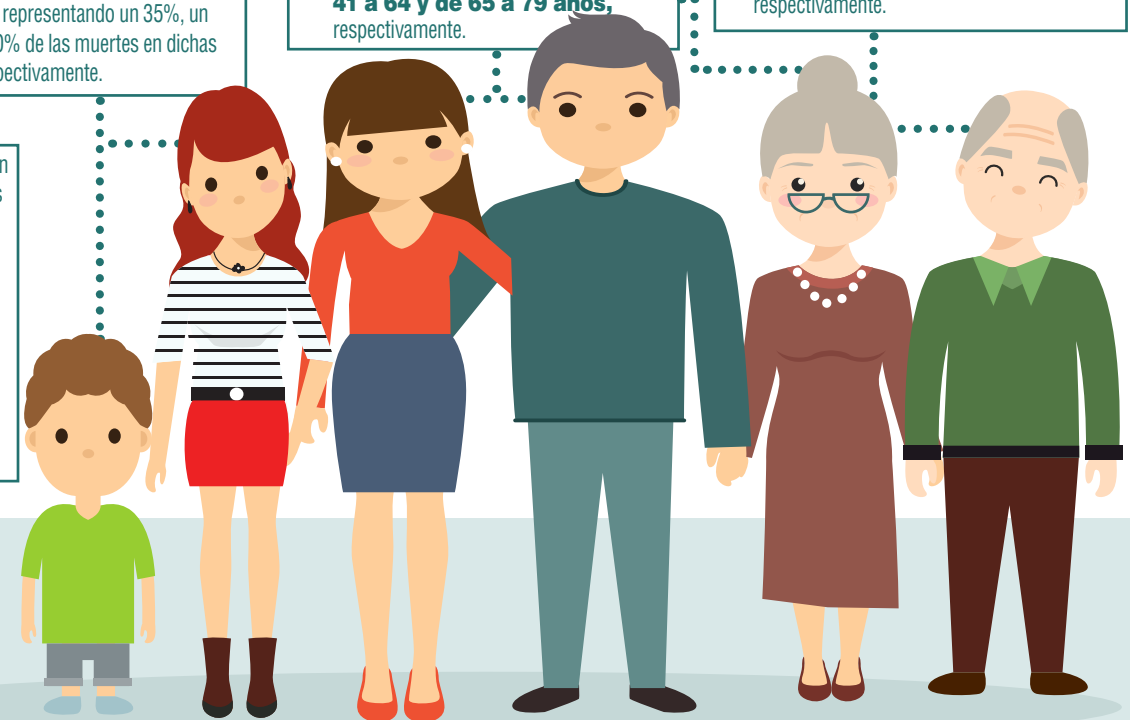
- Resto de causas
- Enfermedades, endocrinas, nutricionales y metabólicas
- Causas externas de morbilidad y de mortalidad
- Tumores (neoplasia)
- Enfermedades del sistema nervioso
- Enfermedades del sistema circulatorio
- Ciertas afecciones originadas en el periodo perinatal
- Enfermedades del sistema digestivo
- Enfermedades del sistema respiratorio
- Ciertas enfermedades infecciosas y parasitarias

Las causas externas se presentan como una causa de muerte importante entre las edades de **2 a 5, 6 a 19 y 20 a 24 años**, representando un 35%, un 53% y un 50% de las muertes en dichas edades, respectivamente.

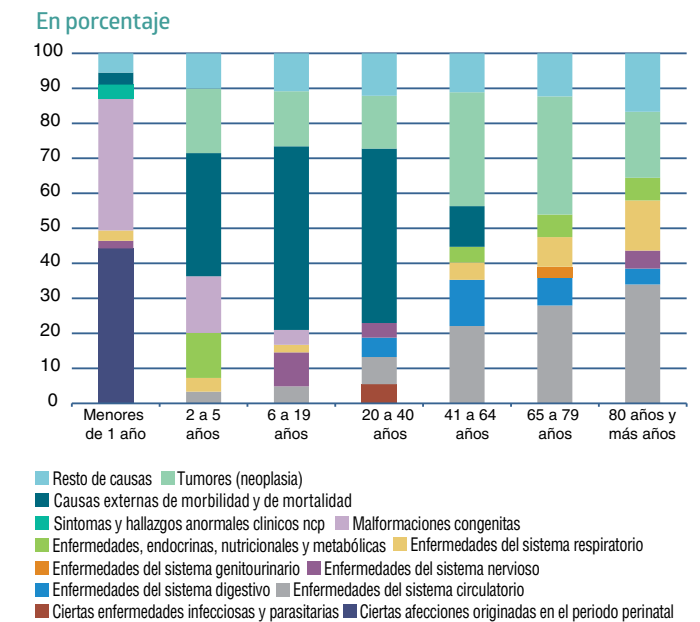
Los tumores (neoplasias) tienen una mayor preponderancia a medida que aumenta la edad, representando un 33% y un 34% de las muertes en los grupos de **41 a 64 y de 65 a 79 años**, respectivamente.

Las enfermedades del sistema circulatorio casi no tienen incidencia en las edades más jóvenes, aumentando su preponderancia en los grupos de edad más avanzadas, causando el 28% y el 34% de las muertes en los grupos de **65 a 79 y 80 años y más**, respectivamente.

Para los menores de un año las dos principales causas de muerte son ciertas afecciones originadas en el periodo perinatal y las malformaciones congénitas, las que suman un **82%** del total de las muertes entre los menores de un año.



Distribución de las causas de muerte por grupo de edad, 2015



- Resto de causas
- Tumores (neoplasia)
- Causas externas de morbilidad y de mortalidad
- Síntomas y hallazgos anormales clínicos ncp
- Malformaciones congénitas
- Enfermedades, endocrinas, nutricionales y metabólicas
- Enfermedades del sistema respiratorio
- Enfermedades del sistema genitourinario
- Enfermedades del sistema nervioso
- Enfermedades del sistema digestivo
- Enfermedades del sistema circulatorio
- Ciertas enfermedades infecciosas y parasitarias
- Ciertas afecciones originadas en el periodo perinatal