

Заповедное
фотоальбом
Ставрополье

Дорогие друзья!

Вы держите в руках удивительную книгу – это не просто фотоальбом с красивейшими пейзажами многих знакомых Вам мест. Это отражение всей нашей безмерной любви к родному краю и истинной гордости за его дивные природные богатства.

Ставрополье славно не только бескрайними хлебными полями, целебными минеральными источниками и здравницами Кавказских Минеральных Вод. Наш край – это, прежде всего, уникальный природный резерват, хранящий генофонд многих редких и эндемичных видов флоры и фауны. История естественнонаучных исследований в нашем регионе насчитывает уже более трех столетий и украшена именами многих знаменитых ученых.

О той огромной роли, которую играет наш южный край в жизни всей страны, в полной мере можно судить по тому факту, что Ставрополье занимает второе место в России по уровню флористического разнообразия.

Основа этого природного изобилия и гарант его сохранности – особо охраняемые природные территории, на которых, словно на плечах мифических атлантов, держится весь природоохранный каркас – сложный и многогранный.

Мы приглашаем Вас совершить увлекательное фотопутешествие по природным заказникам Ставрополья – первозданным, не тронутым рукой человека частичкам изысканной в своей простоте и величии природной мозаики, имя которой – «Заповедное Ставрополье».

Особо охраняемые природные территории

Современная сеть особо охраняемых природных территорий Ставропольского края представлена 107 «заповедными» территориями – это 41 государственный природный заказник, 65 памятников природы и 1 озелененная лесная территория. Их общая площадь составляет чуть менее 2% от площади всего края, но значение этих территорий колоссально, ведь они призваны сохранить уникальные и типичные ландшафты, редкие и уязвимые виды флоры и фауны.

Сегодня система особо охраняемых природных территорий пронизывает всю территорию Ставрополья. Каждая ландшафтная и природно-климатическая зона представлена на «заповедной карте» своим многообразием заказников и памятников природы, будь то участки степи или лесостепи, предгорья, равнины, байрачные или пойменные леса в речных долинах, полупустыни, водно-болотные угодья.

При этом, каждая ООПТ играет свою исключительную роль в комплексном сохранении природных богатств края.

Цель и задачи создания определяют охранный профиль заказников: биологический, зоологический, гидрологический или комплексный.

Разнообразие природных ландшафтов на Ставрополье создало оптимальные условия для обитания на его территории многочисленных видов растений и животных, многие из которых занесены в Красные книги Российской Федерации и Ставропольского края. Однако, экосистемы уязвимы перед натиском антропогенного воздействия и неразумного хозяйствования.

Именно по этой причине сегодня в динамично меняющемся мире особо охраняемые природные территории стали, по сути, главным заслоном на пути вырождения и деградации природной среды и остаются своего рода крайним «природоохранным рубежом», который сегодня человек обязан отстаивать ради сохранения уникального разнообразия природы.





Сенгилеевское водохранилище. Заказник «Приозерный»

Ставропольская возвышенность

Рельеф края весьма разнообразен и сложен. Огромными ступенями поверхность Ставрополя спускается с юга на север – от гор Большого Кавказа через предгорья к Предкавказской равнине, покрывающей порядка 80 процентов территории края и являющейся южной частью величественной и обширной Русской равнины.

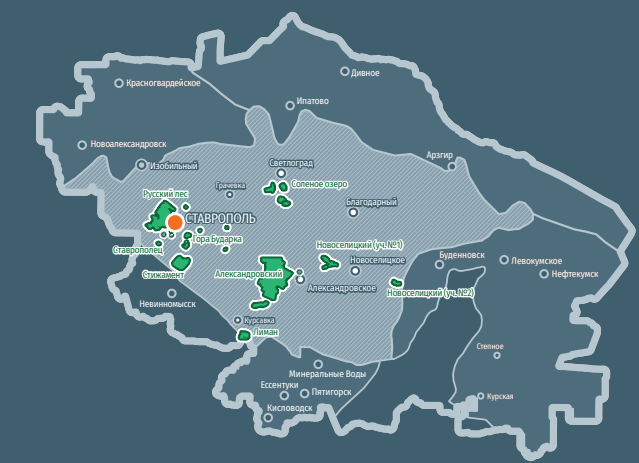
Центральную и самую значительную по площади часть Предкавказской равнины занимает Ставропольская возвышенность с наивысшей точкой – горой Стрижамент (831 метр над уровнем моря).

Ставропольская возвышенность – это «географическое» сердце края. С северо-запада на восток ее обрамляют Азово-Кубанская низменность, Кумо-Манычская впадина и Терско-Кумская низменность. Возвышенность глубокими речными долинами и котловинами рассечена на платообразные массивы и гряды – Прикалаусские, Бешпагирские и Ставропольские высоты.

В давнюю геологическую эпоху вся территория возвышенности была дном теплого Сарматского моря, которая явилась взору древнего человека в результате мощного сводного поднятия. Некогда скрытая в морской бездне земля стала местом обитания огромного числа представителей разнообразной флоры и фауны. Удивительно, но некоторые виды неогеновых растений, например, пион узколистный и папоротник листовник многоножковый, смогли пережить здесь, на возвышенности, ледниковый период, сохранив свое первозданное очарование до наших дней.

Сегодня Ставропольская возвышенность, как часть исторически хорошо освоенной человеком Русской равнины, представляет собой многослойное геокультурное пространство, в котором богатое культурно-историческое наследие тугими нитями вплетено в живописное природное полотно с сохранившимися «заповедными» островками реликтовых буковых лесов и целинной разнотравной степи.

На Ставропольской возвышенности расположены государственные природные заказники: «Александровский», «Лиман», «Сотниковский», «Лесная дача», «Новоселицкий», «Соленое озеро», «Урочище Пески», «Вшивое озеро», «Гора Бударка», «Урочище Бударка», «Стрижамент», «Приозерный», «Русский лес», «Вишневая поляна», «Удачный», «Ставрополец», «Кравцово озеро», «Формика», «Ставропольский чернозем», памятник природы «Гора Брык», охраняемая озелененная и лесная территория «Эммануэлевское урочище».



Заказник «Русский лес»

Заказник «Русский лес» – крупнейший естественный лесной массив в Центральном Предкавказье. Располагаясь в западной части Ставропольской горы, в окрестностях краевой столицы, этот удивительный и не характерный для степного ландшафта зеленый «остров» выполняет важнейшие защитные функции для климата и экологии местности. В лесу множество родников и небольших рек, крупнейшая

из которых – река Русская, а на полянах и под пологом дубов, буков, ясеней и кленов произрастают реликтовые и эндемичные растения: лук медвежий, подснежник кавказский, пион узколистный, морозник кавказский, толстостенка крупнолистная, кандык кавказский. Среди типичных лесных обитателей (косуль, кабанов, пятнистых оленей) здесь можно встретить и редчайший вид – кавказскую лесную кошку.





↑ Кандык Кавказский
← Толстенка крупнолистная



Восточная квакша



Ландыш закавказский



Хохлатка кавказская



Пролеска сибирская



Подснежник узколистный



Кандык кавказский



Сморчок



Чистотел большой



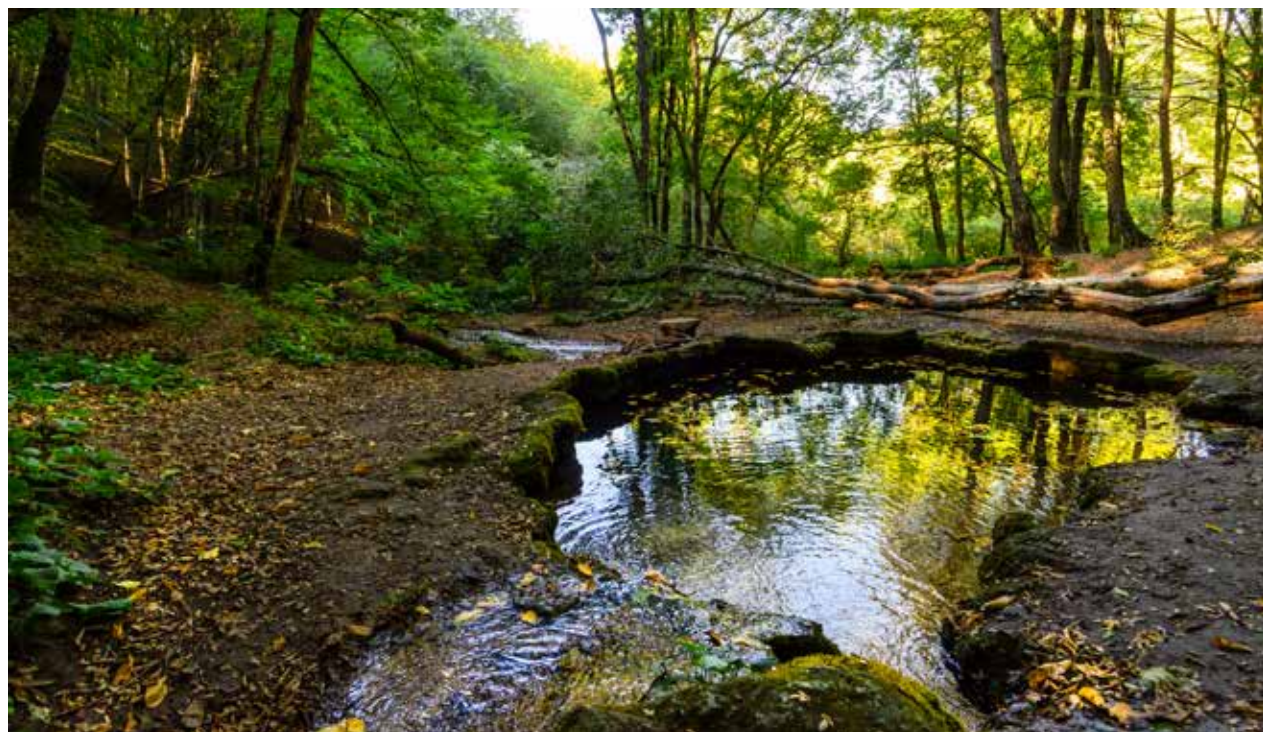
Зубянка пятилистная



Хохлатка Маршалла



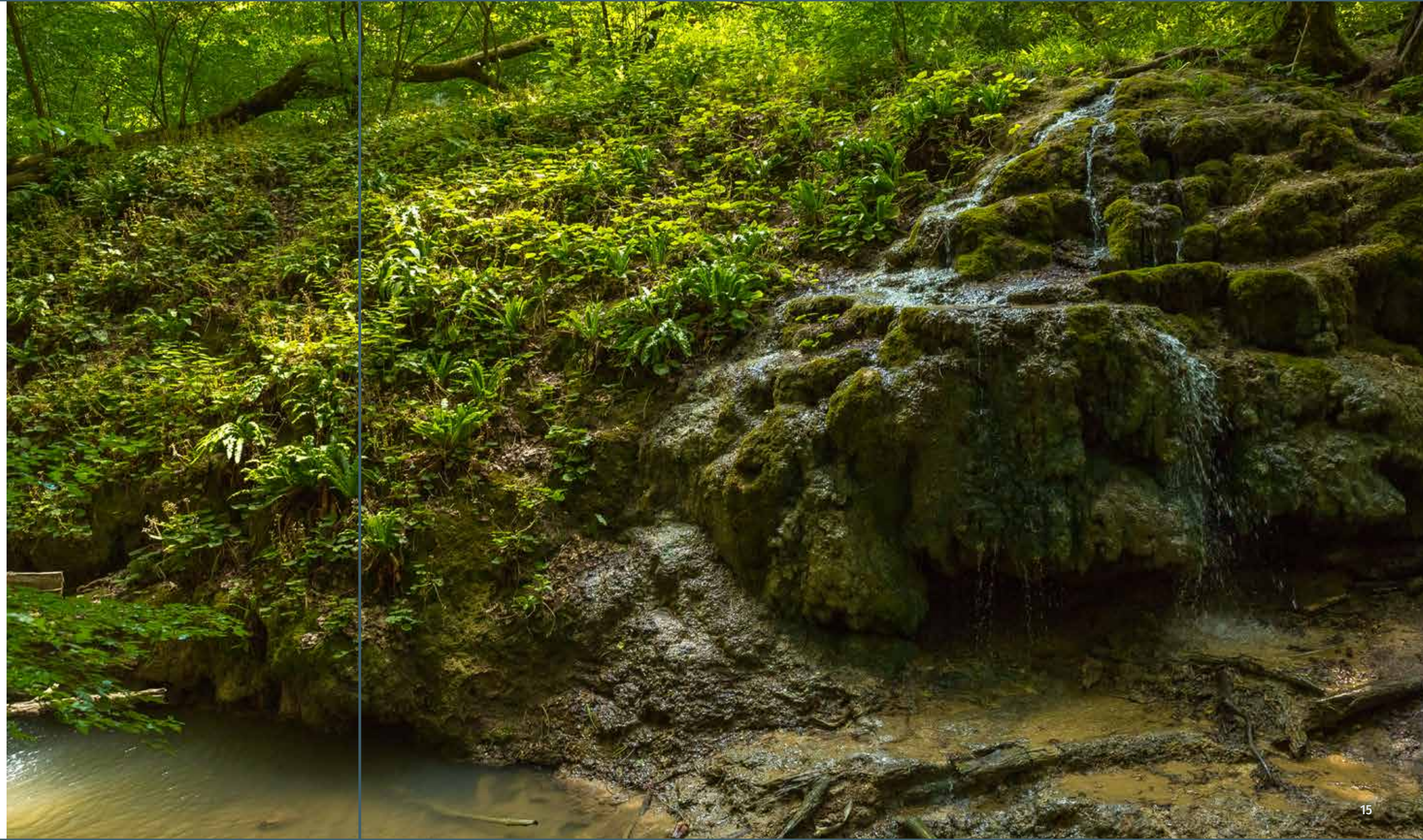
Фиалка душистая



Листовник обыкновенный

Травертиновый источник

Травертиновый источник в Русском лесу – это уникальный памятник природы, представляющий собой отложение древних травертинов. За тысячи лет по всему днищу Травертиновой балки в результате осаждения углекислого кальция отложился мощный пласт известкового туфа, в котором навеки замерла палеогеографическая летопись всей Ставропольской горы – окаменевшие остатки растений и животных из далекого прошлого. Все, что когда-то попало в ручей, навеки оказалось в каменном плену, покрывшись коркой природной извести. С давних пор про него говорят: «Все, что его воды коснется, камнем обернется». Травертиновый источник – место произрастания влаголюбивых реликтовых растений, среди которых редкий неогеновый вид – папоротник листовик сколопендровый.





Эммануэльевское урочище

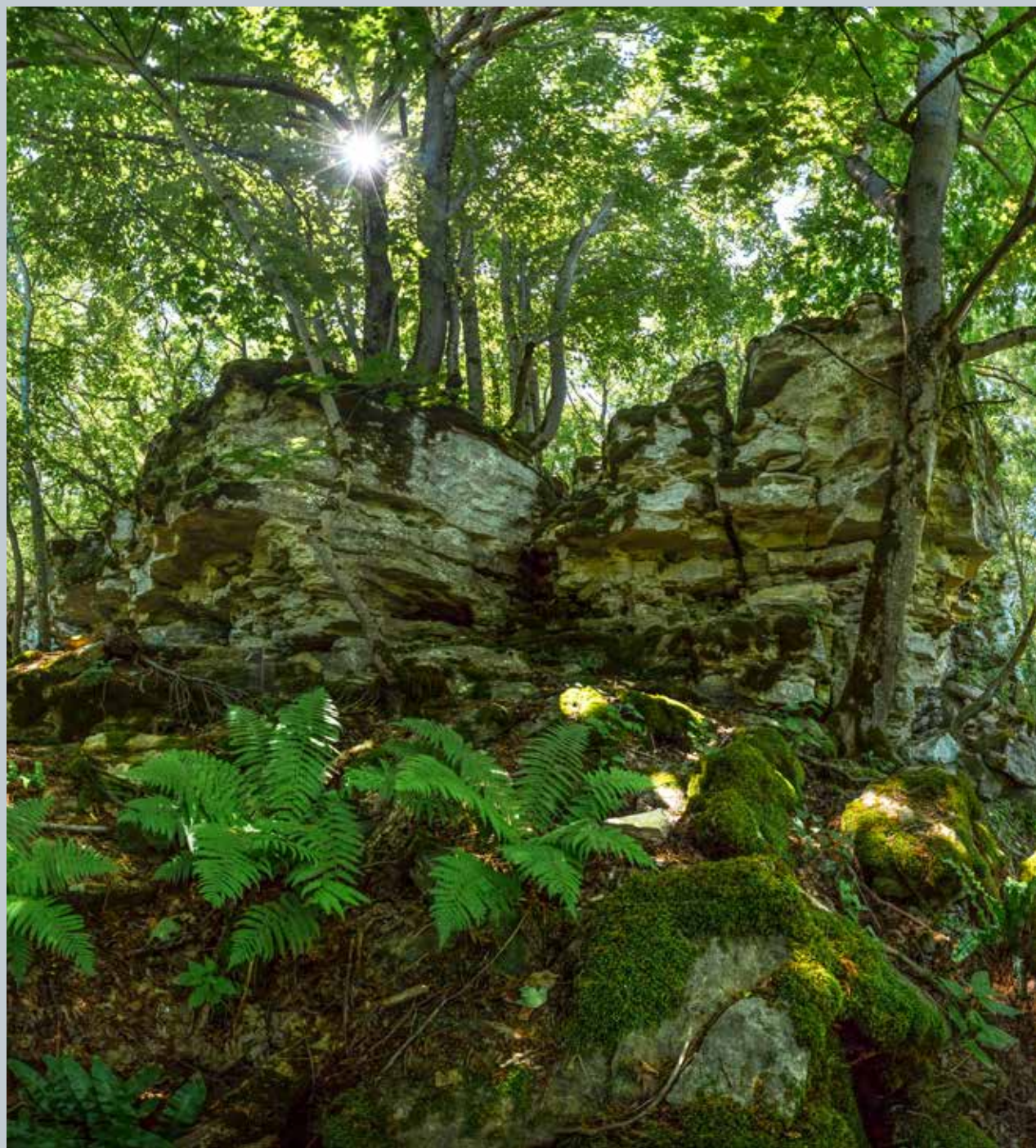
Эммануэльевское урочище – природная жемчужина, доставшаяся городу Ставрополю в наследство от губернатора Кавказской области Георгия Эммануэля. Живописный участок широколиственного леса на северном склоне реки Ташлы был некогда пожалован императором Александром I генералу за воинские заслуги. Уникальный лесной массив с богатой флорой, живописным прудом и особым лечебным климатом стал любимым местом отдыха жителей и многих знаменитых гостей города, среди которых здесь бывали Пушкин и Лермонтов. Сегодня территория урочища играет важную роль в сохранении заповедного и историко-культурного достояния Ставрополя.



Заказник «Стрижамент»

Гора Стрижамент, расположенная на Южной гряде Ставропольской возвышенности, является самой высокой точкой Предкавказья и всей Русской равнины. Это огромный трапециевидный останец, поднявшийся миллионы лет назад из глубин теплого Сарматского моря. Морское прошлое Стрижамента можно различить по мощному пласту известняка-ракушечника, составляющего его широкую плоскую вершину, а также по небывалому обилию реликтовых видов флоры и фауны, сохранившихся с неогенового периода. Большая часть территории заказника покрыта широколиственным Темным лесом с уникальным участком восточного бука, произрастающего здесь на северо-восточной границе своего ареала. Среди буков-великанов берет свое начало степная река Егорлык. На плоской вершине горы раскинулась целинная луговая степь с пышным разнотравьем, создающая иллюзию равнины.





Каменный хаос

Живописное нагромождение каменных глыб на северном склоне горы Стрижамент носит не менее красочное название – Каменный хаос. Эта природная достопримечательность одной из первых была объявлена на Ставрополье охраняемым памятником природы. Каменный хаос протянулся с запада на восток километровой полосой. Словно творческий беспорядок в мастерской Природы, он возник две с половиной тысячи лет назад в результате вулканической активности Эльбруса и, как следствие, обрушения края мощной плиты известняка. Среди выразительных каменных громадин много неглубоких длинных пещер, одна из которых носит название «Стрижаментская». В очаровании дубово-грабового леса, между камнями бьют чистейшие родники и произрастают влаголюбивые растения, в том числе реликтовый вид папоротника – «лиственный многоножковый», занесенный в Красную книгу Ставрополья.











Олени на Стрижаменте

В природном заказнике «Стрижамент» на протяжении ряда лет ведется работа по воспроизводству и расселению пятнистых оленей. Меры по интродукции животных на особо охраняемых природных территориях края направлены на восстановление популяции этого крайне хрупкого и уязвимого вида и сохранение биологического разнообразия фауны диких копытных животных. В природных заказниках Ставрополя есть все необходимое для успешного расселения оленей и подкрепления их популяции – лесные массивы, разнотравные луга и чистые водоемы. В настоящее время этих красивых и грациозных животных можно встретить в заказниках «Александровский», «Стрижамент», «Русский лес» и на горе Брык.





Заказник «Урочище Бударка»



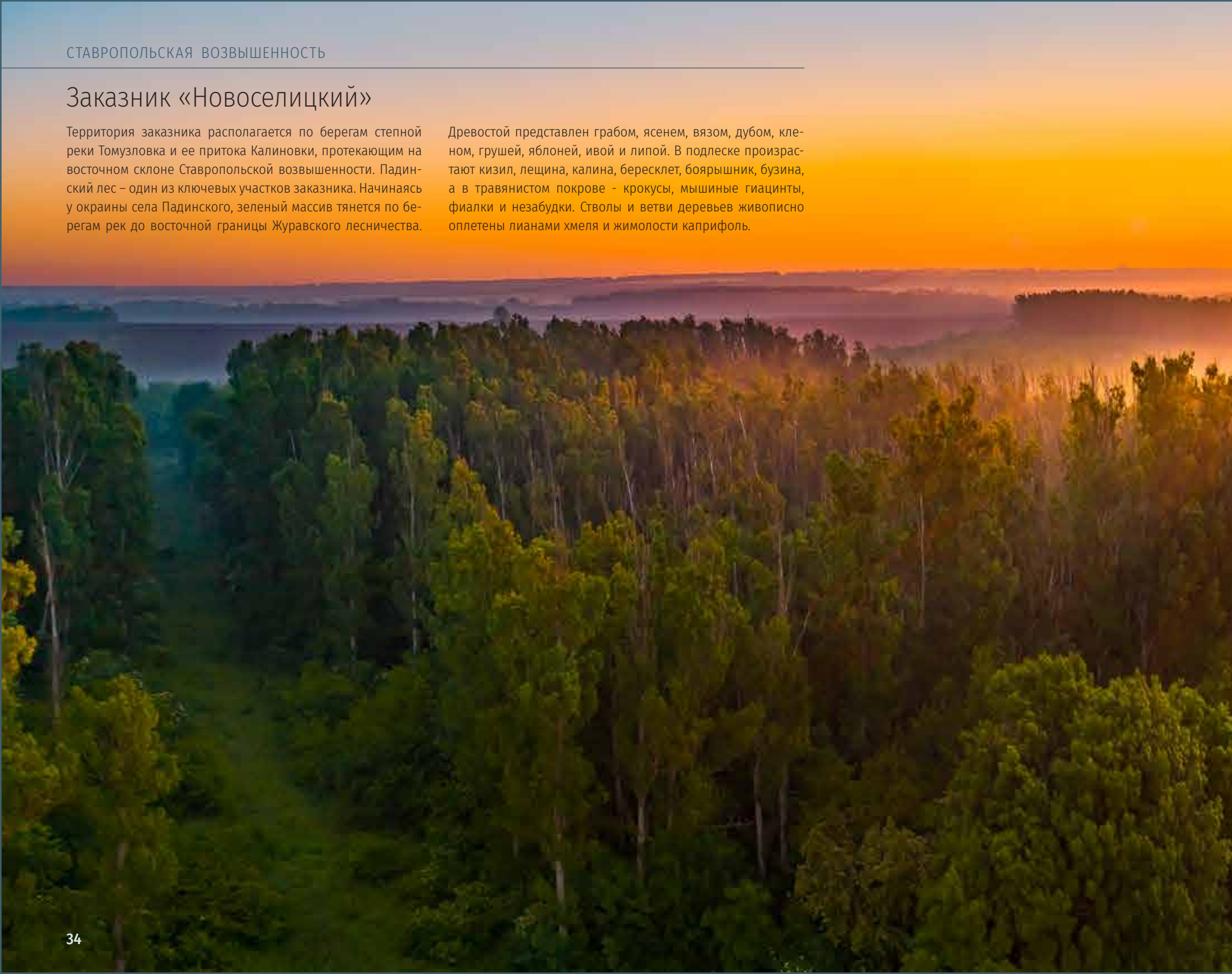
Заказник «Ставрополец»



Заказник «Новоселицкий»

Территория заказника располагается по берегам степной реки Томузловка и ее притока Калиновки, протекающим на восточном склоне Ставропольской возвышенности. Падинский лес – один из ключевых участков заказника. Начинаясь у окраины села Падинского, зеленый массив тянется по берегам рек до восточной границы Журавского лесничества.

Древостой представлен грабом, ясенем, вязом, дубом, кленом, грушей, яблоней, ивой и липой. В подлеске произрастают кизил, лещина, калина, бересклет, боярышник, бузина, а в травянистом покрове – крокусы, мышинные гиацинты, фиалки и незабудки. Стволы и ветви деревьев живописно оплетены лианами хмеля и жимолости каприфоль.





Заказник «Лиман»

Озеро-болото Лиман, подпитываемое водами Большого Ставропольского канала, служит «заповедным» местом для множества гнездящихся и перелетных птиц, среди которых: кряква, серая утка, огарь, лебедь-шипун, чирок-свистунок, чирок-трескунок, выпь, цапли, кулики. Из млекопитающих здесь можно встретить черную ондатру, лисицу, зайца-русака, енотовидную собаку. Хорошая сохранность природных комплексов с чередованием водных пространств с луговыми и степными ассоциациями способствует поддержанию здесь высокой численности водоплавающих птиц и млекопитающих, связанных с водной средой.



Лягушка озерная



Веретеница



Заказник «Кравцово озеро»



Заказник «Гора Бударка»

Заказник «Солёное озеро»

Озеро Солёное – реликтовый горько-солёный водоем с большим запасом целебных грязей, берега которого окаймлены живописными выцветами солей. В заказнике много солеросов и солянок, а побережье и мелководье покрыты толстым слоем ила – черной грязью, лечебные свойства которой не уступают по своей силе целебной грязи озера Тамбукан. Уникальность заказника заключается не только в удивительных свойствах озерной рапы и грязи, но и в высоком ландшафтном разнообразии. Прилегающие к водоему участки лесостепи и степи мало изменены антропогенной деятельностью и служат основой устойчивого развития всего комплекса Прикалаусских высот.



Колокольчик сибирский



Солерос европейский

Заказник «Александровский»

Это крупнейший природный заказник на Ставрополье. Его площадь составляет более 28 тысяч гектаров. Здесь обитает и самая большая в дикой природе края популяция пятнистых оленей – более 150 особей. Природный комплекс заказника гармонично сочетает в себе лесной, лесостепной и степной ландшафты. В заказнике раздельно обитают кабаны, сибирская косуля, лесная кошка, каменная куница, куропатка, заяц-русак. Гнездятся и останавливаются на обратном пути в дальних перелетах многие виды птиц: кряква, серая утка, огарь, лебедь-шипун, чирок-свистунок, чирок-трескунок, кулик, гусь. Богатая древесная и травянистая растительность заказника насчитывает более 300 видов, а на участках целинной степи встречается 36 видов редких и исчезающих растений.



Вид на памятник природы «Гора Бештау» и Главный Кавказский хребет



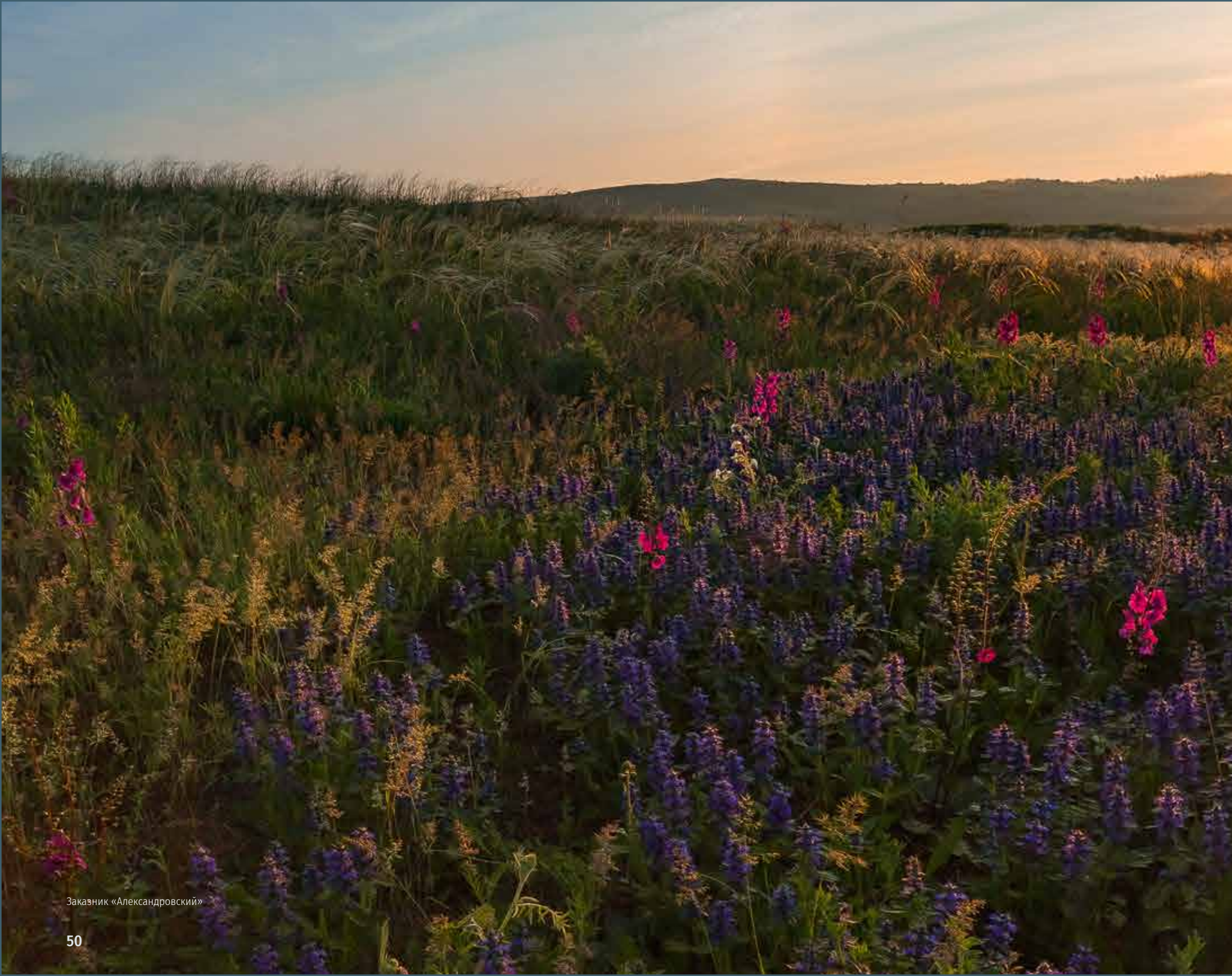
Вид на памятник природы «Гора Верблю» и Главный Кавказский хребет





Каменные сараи

Геологический памятник природы «Пещеры «Каменные сараи» – это неповторимая композиция из десятка пещер, расположенных на Прикалаусских высотах в заказнике «Александровский». Пещеры возникли в неогеновую эпоху в толще известковых песчаников в результате мощных обвалов каменных плит. Обнажения песчаников практически лишены палеонтологического материала, что говорит о мелководности прибрежной части некогда шумевшего здесь Сарматского моря. Самая крупная из пещер – «Партизанская» – достигает в длину 45 метров, а высота ее сводов – порядка 3 метров. С пещерами связаны различные легенды, но достоверно известно, что в отдельные периоды военной истории эти пещеры и гроты служили людям убежищем и местом хранения припасов.



Памятник природы «Гора Брык»

Гора Брык – самая южная точка Прикалаусских высот, одна из останцевых гор Ставропольской возвышенности. Ее название происходит от слова «брык», означающего скачок, уступ. Гора Брык видела и древних кочевников на бескрайних степных просторах, и богатые торговые караваны, проходившие по Великому шелковому пути, одна из дорог которого пролегла вдоль реки Калаус в сторону Пятигорья. До сих пор существуют поверья о несметных богатствах и кладах, зарытых где-то в окрестностях горы.









Первоцвет крупночашечковый



Степное разнотравье



Пион узколистный





Пещерный монастырь

На горе Брык находится уникальная святыня – подземный пещерный монастырь, в котором скрывались от гонений древние христиане. Монастырь расположен на вершине горы среди густого хвойного леса. Вход в древнюю святыню очень узкий, больше напоминающий неприметную лисью нору. За подземным лазом открываются вырубленные в песчанике коридоры с кельями, а в конце одного из коридоров находится монастырский алтарь с нишами для икон.

Поздний кожан





Обыкновенный сверчок



Клоп щавелевый



Бархатница воловий глаз



Ванесса чертополоховая (Репейница)



Цветочный паук



Усач фронт



Муха журчалка



Клоп ягодный



Азово-Кубанская НИЗМЕННОСТЬ

Северо-западную часть Ставрополя занимает Азово-Кубанская низменность. Как часть Предкавказской равнины она соседствует в границах Ставрополя с другими ее структурными компонентами – Ставропольской возвышенностью и Кумо-Манычской впадиной. Низменность не отличается разнообразием рельефа, ее характерную особенность выдает кажущийся монотонным пологоволнистый равнинный пейзаж, слабо рассеченный речными долинами и балками.

Однако, за этим видимым спокойствием и безмолвием кипит тщательно скрытая от посторонних глаз «заповедная» жизнь. И связана она неразрывно с крупнейшими реками-поилицами Ставрополя. Ведь здесь, на Азово-Кубанской низменности, встречаются и безраздельно властвуют две противоположности – полноводная и своенравная, типичная горная река Кубань и неспешная, истомленная солнцем степная река Егорлык. Именно эти водные артерии задают ритм жизни на северо-западе края.

Низменность славится черноземными почвами и плодородными угодьями, большая ее часть распахана под хлеба. Но и здесь сохраняется богатое разнообразие флоры и фауны, приспособившейся к жизни на открытом, утопающем в палящем зное бескрайнем пространстве.

Степь – это свобода и простор. Издавна воспетая русскими поэтами, она то безотрадная, немая и выжженная солнцем, то бесконечная, вольная и прекрасная.

Заказники «Новотроицкий», «Красногвардейский» и «Соленое озеро» – подлинны «оазисы» дикой степной природы среди бескрайнего аграрного ландшафта. Их главная цель – сохранить естественную среду обитания для животных поверхностных водных объектов и степной зоны края, а также многих видов гнездящихся и перелетных птиц, среди которых краквя, серая утка, огарь, пеганка, лебедь-шипун, чирок-сви-стунок, чирок-трескун, песчанка, чибис, краснозобая казарка, выпь, цапли, кулики.



Заказник «Красногвардейский»

Заказник «Красногвардейский» расположен в пойме реки Малый Гок и предназначен для сохранения ее экологической системы. Малый Гок – приток Егорлыка, типичная степная река с сохранившейся богатой разнотравно-полянкой растительностью в пойме и на крутых склонах долины. В заказнике произрастают ценные лекарственные растения: душица обыкновенная, чабрец Маршалла, зверобой пронзеннолистный, солодка голая, ромашка аптечная, шалфей эфиопский. А участки с тростниковыми зарослями являются местом гнездования многих видов птиц.



Река Малый Гок



Усатая синица



Заяц-русак



Шиповник (роза собачья)

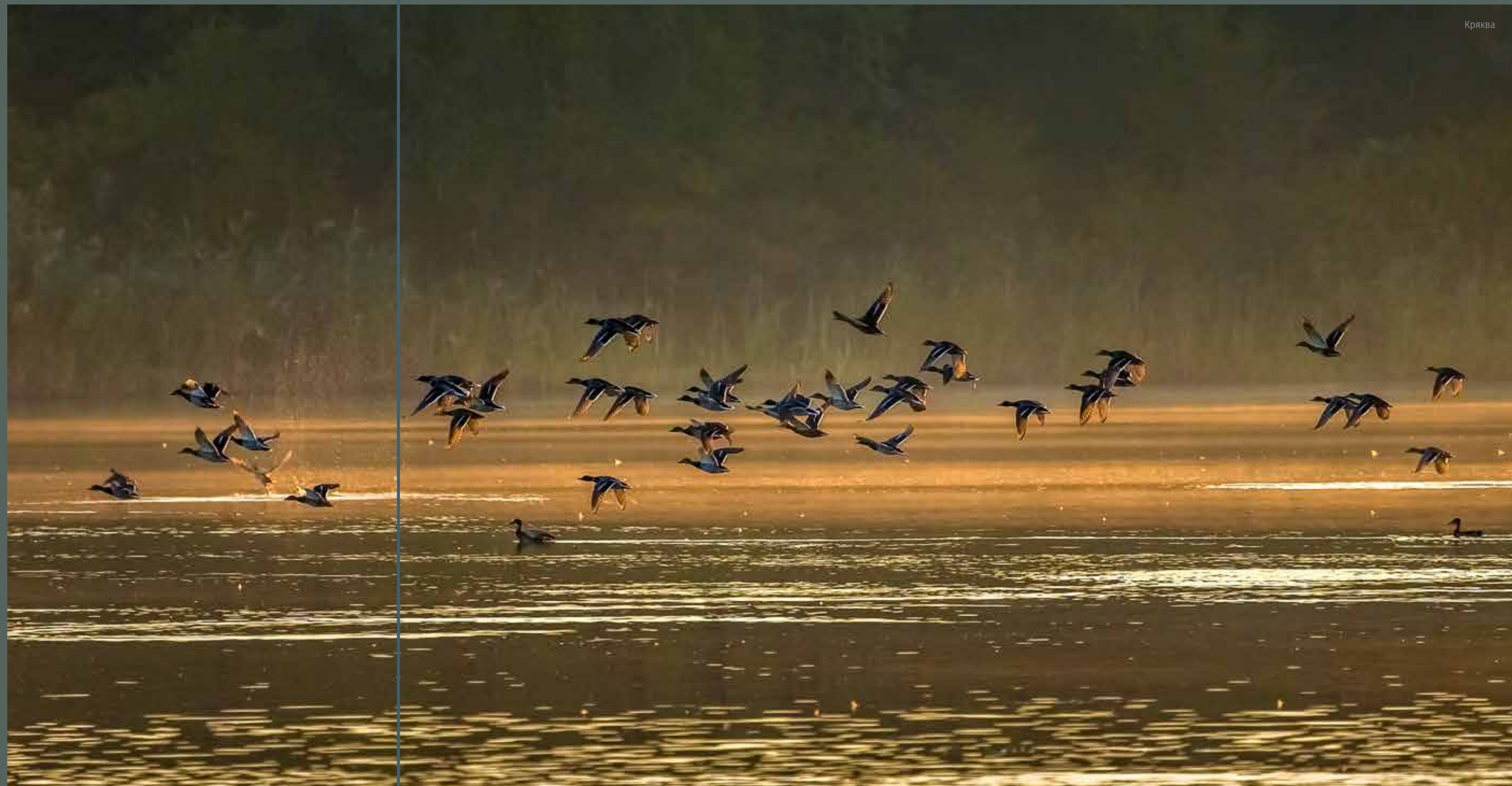


Заказник «Новотроицкий»

Территория заказника расположена в границах одноименного водохранилища и занимает почти 900 гектаров его водной поверхности. Этот крупный незамерзающий водоем на Азово-Кубанской низменности служит местом массовой зимовки водоплавающих птиц - здесь собираются стаи лысух, нырков, красноглазых и хохлатых чернетей, чирка-трескунка, утки-кряквы. Есть в «заповедной» жизни заказника еще один удивительный факт - именно сюда, впервые на Ставрополье, в середине прошлого века были выпущены черные ондатры в рамках масштабного эксперимента по акклиматизации и разведению этого пушного зверя. Североамериканский вид хорошо прижился, и его успешное расселение продолжилось в заказниках «Бурукшунский» и «Лиман».



Лебедь-шипун



Кряква



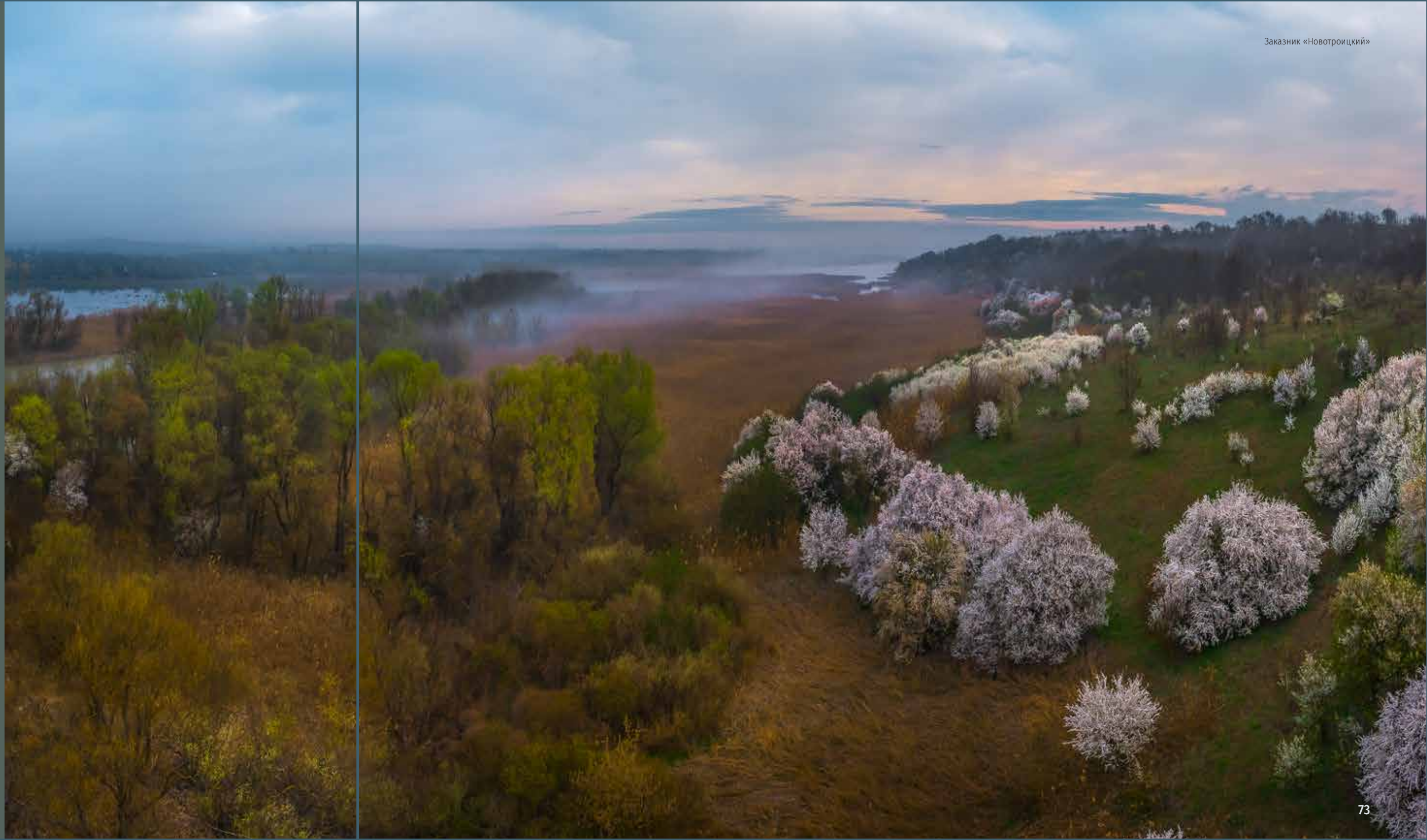
Серая цапля



Виноградная улитка



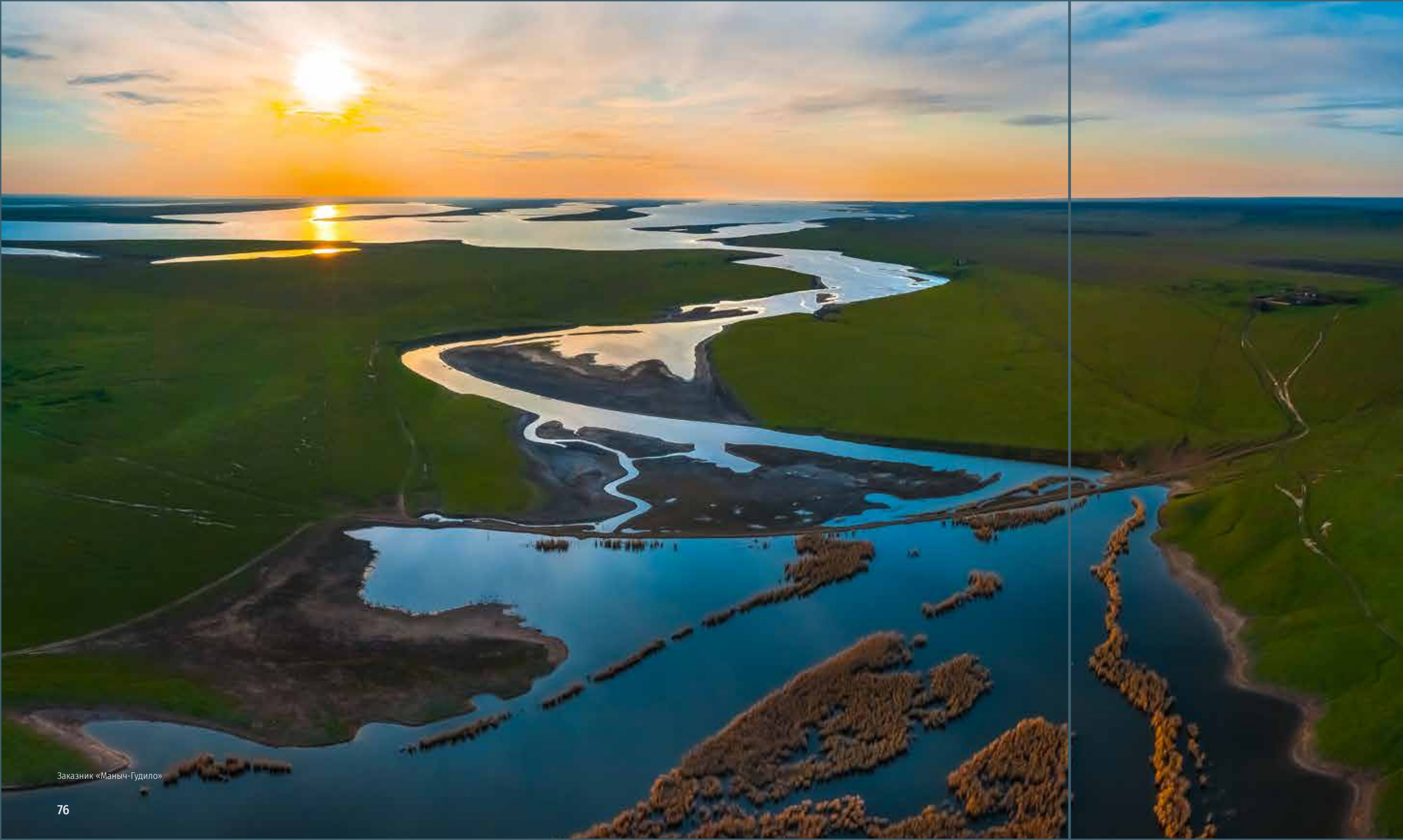
Земляной Шмель



Заказник «Соленое озеро» Красногвардейский район

На Ставрополье много соленых озер. Но это Соленое озеро – совершенно удивительное место на «заповедной карте» края. В нем скрыта тайна далеких геологических эпох – в озерной воде при почти предельном насыщении солями обитает реликт Сарматского моря жаброногий рачок артемия салина, питающийся жгутиковой водорослью дуналиелла. Из-за специфического минерального состава воды какая-либо ихтиофауна в озере отсутствует, по этой же причине в заказнике гнездится мало птиц (лишь песчанка, чибис). Залегающие на дне озера грязи обладают лечебными свойствами, подобно грязям знаменитого Тамбуканского озера. В прежние времена здесь активно добывали соль, которая ценилась на вес золота и развозилась по всем станциям и крепостям, а также в далекие горные поселения.





Заказник «Маньч-Гудило»

Кумо-Маньчская впадина

Кумо-Маньчская впадина расположена на севере Ставрополья и протянулась тонкой полосой с северо-запада на юго-восток между Азовским и Каспийским морями. Название природной местности дали самые крупные здешние реки – Кума и Маньч.

Впадина, словно узкий перешеек, простирается от устья Дона до низовьев Кумы. Ее ширина составляет всего лишь 20-30 километров, а в центральной части сужается до 1-2 километров. Это самая низкая часть Ставрополья с отметкой русла реки Кумы – 5 метров над уровнем моря. На Ставрополье больше всего озер находится в Кумо-Маньчской впадине – более 170 больших и малых озер.

Кумо-Маньчская впадина – это тектоническое понижение, образовавшееся более 250 миллионов лет назад и которое сегодня соединяет обширные низменности – Азово-Кубанскую и Прикаспийскую. Однако, в давнюю геологическую эпоху этот линейный прогиб в земной коре связывал Маньчским проливом Черное море и Каспий. Нынешняя сложная водная сеть Кумо-Маньчской впадины со множеством болот, лиманов, реликтовых соленых и горько-соленых озер, включая знаменитое озеро Маньч-Гудило, – все это грандиозное наследие утраченной древней миссии. В XX веке в результате решительного преобразования человеком гидрологической сети здесь появились каналы и водохранилища.

И если у географов и историков древняя Кумо-Маньчская впадина вызывает интерес как условная граница между Европой и Азией, то для специалистов заповедного дела и орнитологов водно-болотные угодья низменности, на которой продолжается тенденция к опусканию, представляют научную значимость как места охраны международного значения массовых гнездовых и пролетных скоплений водоплавающих птиц, в том числе редких: белолобого и серого гуся, лебедя-шипуна, краснозобой казарки, розового и кудрявого пеликанов, фламинго.

Расположенные в Кумо-Маньчской впадине государственные природные заказники «Маньч-Гудило», «Арзгирский», «Чограйский» и «Бурукшунский» играют огромную роль в поддержании высокой численности водоплавающих птиц, типичного животного мира степной зоны края, связанных с водной средой млекопитающих, а также в сохранении степных участков с поlynно-злаковой растительностью и редкими видами растений, занесенными в Красные книги Российской Федерации и Ставрополья.



Заказник «Маныч-Гудило»

Заказник располагается в дельте реки Дунды, являющейся одним из ключевых участков для сохранения уникального водно-болотного комплекса центральной части озера Маныч-Гудило. Эта «заповедная» территория служит одним из крупнейших в России мест длительных остановок многих редких видов птиц, а потому крайне важна для глобальной охраны таких видов, как: краснозобая казарка, красавка, дрофа, пискулька, розовый и кудрявый пеликаны. Помимо богатой орнитофауны, насчитывающей 110 видов пернатых, заказник выделяется и обилием сосудистых растений (более 700 видов). А щедро украшенная весной «красно-нижними» тюльпанами Геснера и Биберштейна степь давно стала символом бескрайних манычских просторов.





Чибис



Розовый пеликан

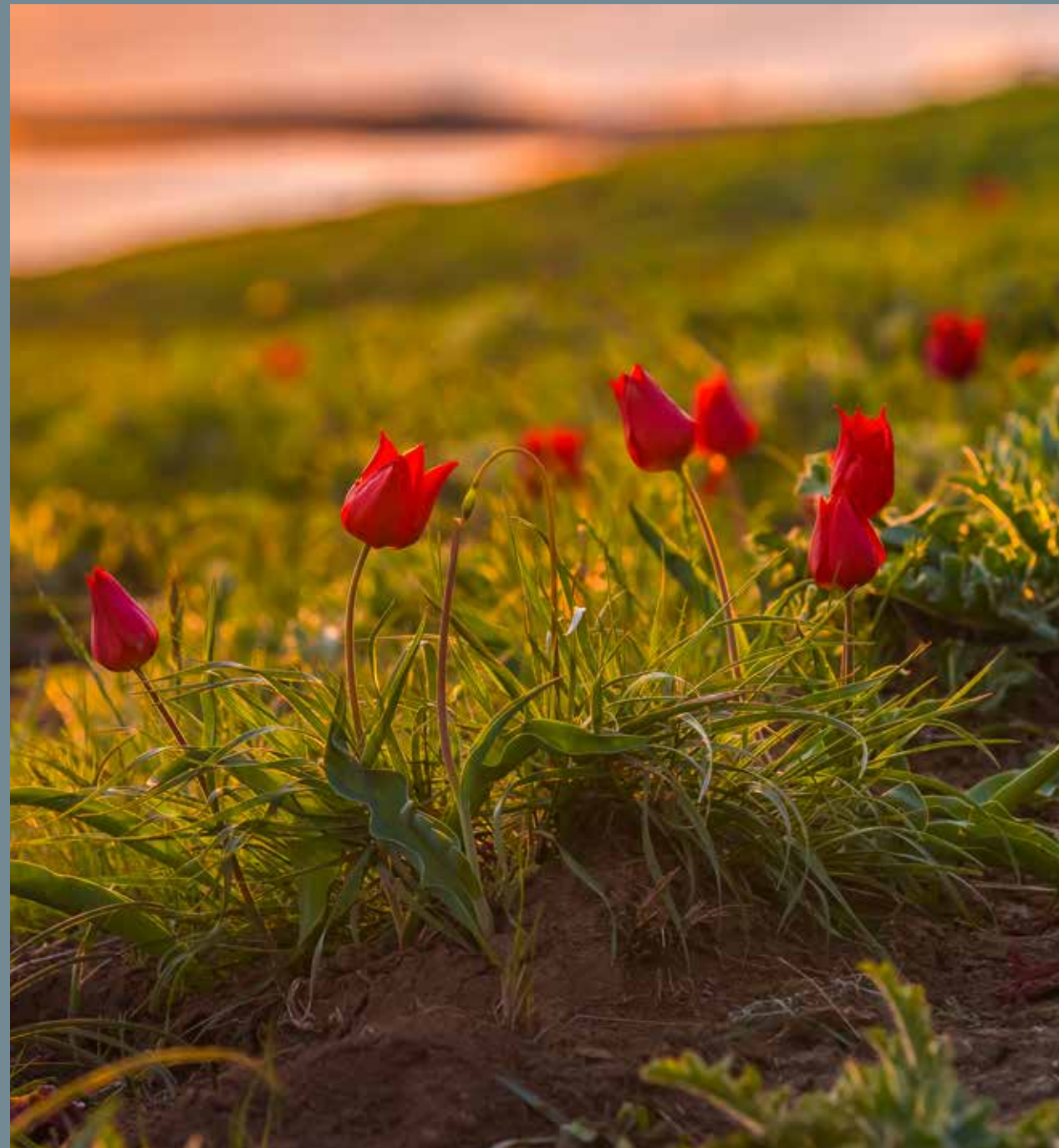


Поганка черношейная



Нырок красноносый





Тюльпан Геснера



Тюльпан Биберштейна



Бражник нетопырь



Заказник «Чограйский»

Чограйское водохранилище является важной частью цепочки водно-болотных угодий, находящихся между Приазовской и Прикаспийской низменностями. Созданное в русле реки Восточный Маныч водохранилище имеет множество островов, мелководья и тростниковые заросли, служащие гнездовыми местообитаниями для многих видов птиц. Прибрежная территория со злаково-разнотравной растительностью является местом длительных остановок мигрирующих видов. Заказник характеризуется сложным орнитокомплексом, включающим 94 вида птиц, из которых 21 вид занесен в Красные книги.



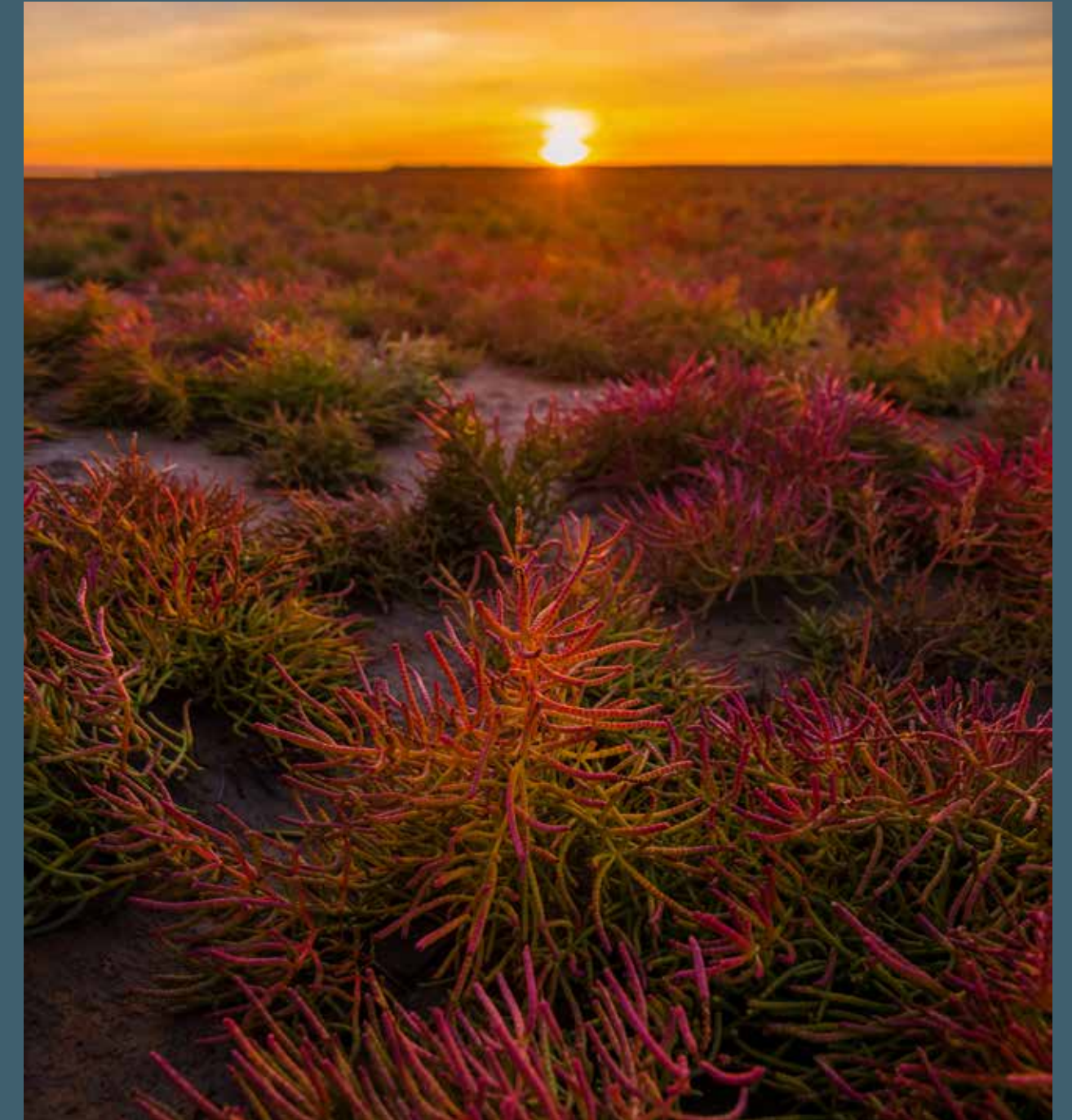
Тиркушка степная



Шилоклювка



Тамарикс



Солерос европейский



Журавль-красавка



Ходулочник



Большой кроншнеп



Розовый скворец



Розовые пеликаны



Заказник «Бурукшунский»

Заказник создан для сохранения водно-болотного комплекса поймы рек Кевсала и Магодынка. Здесь установлено обитание 74 видов птиц, при этом для таких видов, как: кудрявый пеликан, колпица, белолобый гусь и чайконосная крачка – эти земли входят в состав ключевой орнитологической зоны охраны международного значения. В заказнике гнездятся каравайка, кобчик, ходулочник, шилоклювка, летуют розовый пеликан, черноголовый хохотун, большая белая и серая цапли, на пролете встречаются краснозобая казарка, степной лунь, дрофа, чибис, кряква, лысуха.





Лунь луговой



Птенец степного орла



Птенец ходулочника



Шурка зеленая



Лунь болотный



Колпица



Просьянка



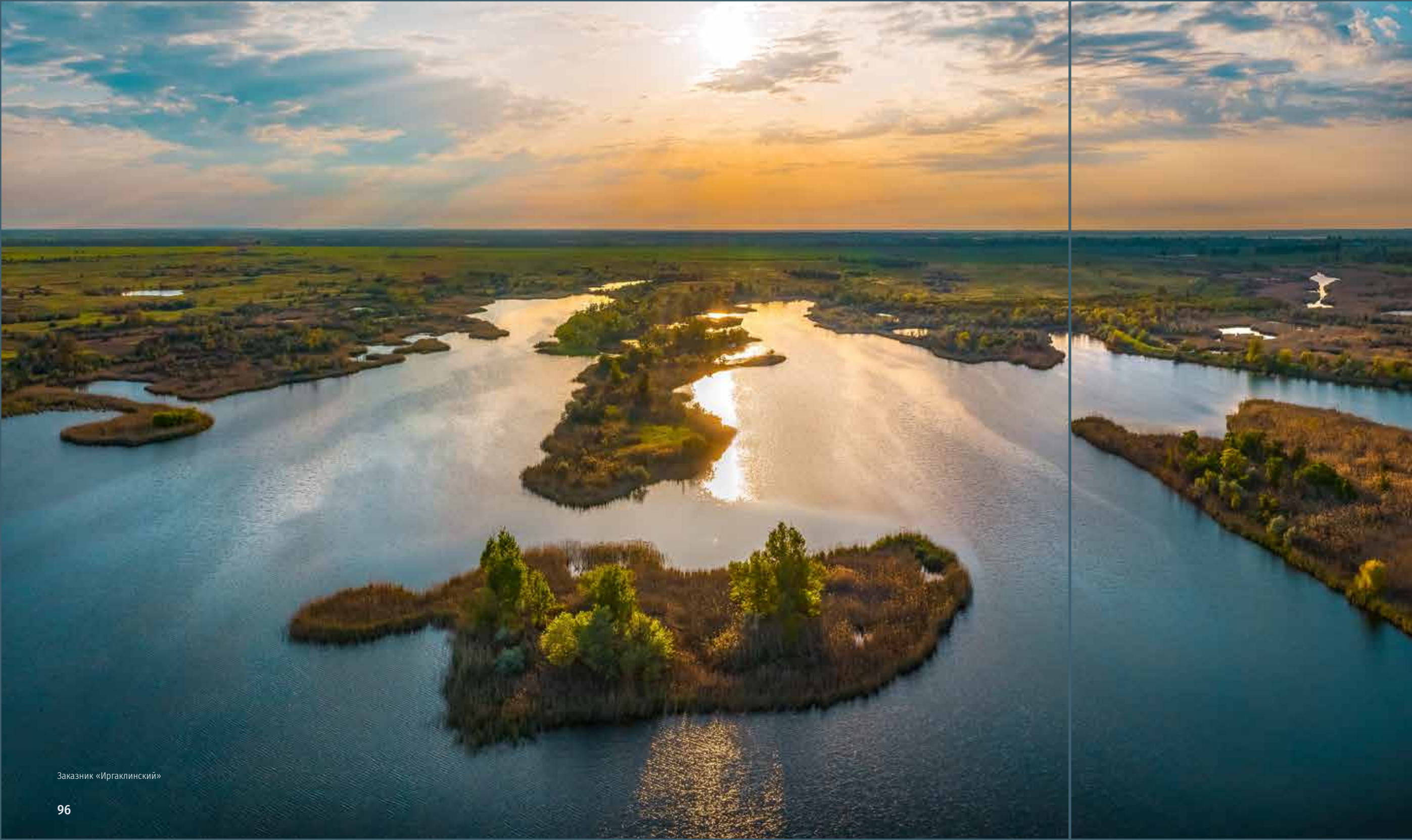
Сизоворонка



Каравайка



Чибис



Терско-Кумская песчаная низменность

Ставропольский край удивителен своей богатой и многообразной, а порой и совершенно контрастной природой. Подступающие с востока пустыни и полупустыни – пример того, как на территории Ставрополя могут соседствовать изобильные степи, живописные предгорья, бескрайние горизонты озёр и песчаная пустошь.

Терско-Кумская низменность – удивительное место на карте края. Она занимает восток Ставрополя и является частью Прикаспийской низменности. Ее поверхность плоская и все более понижается по мере приближения к Каспийскому морю. Самая высокая точка низменности – гора Степан-Бугор (135 метров над уровнем моря).

На низменности господствуют ветер и знойное дыхание пустыни. Ветер – искусный ваятель здешних барханов и песчаных гряд, а горячие суховеи в пустыне не может ослабить даже седой Каспий.

Засушливый климат определяет полупустынный характер ландшафтов и видовой состав растительного и животного мира низменности. Здесь солончаки и соленые озера, пой-

менные леса и рукотворные противозерозионные лесонасаждения соседствуют с золотым ландшафтом подвижных и закрепленных песков, полынно-злаковые сухие степи уживаются с солянковой полупустыней.

Полупустынный характер территории Терско-Кумской низменности особенно ярко проявляется в ее фауне, представляющей смешение степных (малый суслик, лисица, заяц-русак) и пустынных видов (гигантский слепыш, ушастый еж, корсак, песчанки). Здешнее животное население больше напоминает фауну пустынь Средней Азии – из характерных пресмыкающихся здесь обитают степная гадюка и песчаный удав, а также ящерица-ушастая круглоголовка. В тростниковых и кустарниковых зарослях дельты Терека можно встретить более знакомые виды – кабанов, шакалов, камышового кота.

В пределах Ставрополя на Терско-Кумской низменности расположены государственные природные заказники «Степан бугор», «Галюгаевский», «Бажиган», «Восточный», «Дюна», «Иргаклинский».





Заказник «Степан бугор»

Заказник образован в целях сохранения травянистого фитоценоза, свойственного Северо-Тереклинским пескам. Значительную часть «заповедной» территории занимает искусственно выращенный в песчаной степи лес белой акации, который сдерживает процессы ветровой эрозии земель на востоке Ставрополя.

Сегодня в прогалинах между рядами деревьев произрастают келерия, ковыли узколистый и песчаный, мятник луковичный, тимьян Маршала, императа цилиндрическая («красная молния»). В рукотворном лесу обитают волк, лисица, заяц-русак, корсак, из редких видов насекомых встречаются жужелица кавказская, бражник мертвая голова, скарабей священный, из птиц можно встретить «красноногих» стрепета и красавку.



Круглоголовка вертикавостка



Малый суслик



Степной удавчик



Заказник «Дюна»

Заказник «Дюна» – это настоящие «островки» песчаной пустыни в ставропольской степи. Особо охраняемая природная территория расположена на землях лесоаграрной опытной станции и предназначена для сохранения искусственно созданного «зеленого оазиса» в зоне континентальных пустынь востока края. Лесной массив из белой акации, ильма и робинии лже-акации служит для закрепления подвижных барханных песков и преграждения разрушительному действию ветра. Травостой насчитывает 81 вид сосудистых растений, в числе которых немало лекарственных трав: алтей лекарственный, полынь белая, полынь песчаная, солодка голая, тимьян ползучий, тысячелистник обыкновенный. Животный мир заказника типичен для пустынной зоны: жужелица кавказская, скарабей священный, красивая бронзовка, стрепет, могильник.



Заказник «Иргаклинский»

Иргаклинский массив – древняя дельта реки Куры. Заказник находится в крайне засушливой зоне Ставрополья, и это определяет особенности флоры и фауны, в которых доминируют полупустынные виды: из растений – молочай, полынь, василек песчаный, скабиоза, из животных – тарантул русский, каракурт, скарабей священный, степная гадюка, малый суслик, ушастый еж. В целом, здешняя фауна насчитывает 106 видов позвоночных животных, в том числе 62 вида птиц и 29 видов млекопитающих. Такое на редкость удивительное разнообразие среди полупустынного ландшафта объясняется уникальным сочетанием на территории заказника пойменных лесов, водно-болотных угодий и участков полынно-злаковой степи.





Птенцы курганника



Кобчик



Могильник



Орлан-белохвост



Сыч домовый



Зимняк



Орлан-белохвост



Заказник «Галюгаевский»

Заказник располагается в долине реки Терек. Более 80 процентов его площади покрыто лесом, где обитает небольшая популяция благородных оленей. Особо охраняемая природная территория образована в целях сохранения не только пойменного леса, но и травянистого фитоценоза на непокрытых лесом участках. Из речных рыб на территории заказника охраняются занесенные в Красную книгу Ставропольского края терский подуст и каспийский короткоголовый усач.



Зяц-русак



Фазан северо-кавказский



Скоробей священный



Бражник нетопырь



Релейница



Тарантул



Памятник природы «Гора Тупая»

Кавказские Минеральные Воды

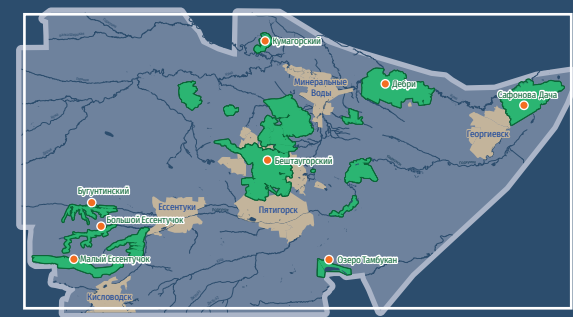
Регион Кавказских Минеральных Вод занимает южную часть Ставрополя между степными просторами Предкавказья и горной системой Пастбищного хребта Большого Кавказа. На этой сравнительно небольшой территории удивительным образом сочетаются природные, климатические, ландшафтные и бальнеологические условия, издавна благоприятствующие оздоровлению человека и развитию агломерации городов Кавказских Минеральных Вод как всепогодного курорта мирового значения.

Расположенные здесь 17 останцовых магматических гор, образовавшиеся в результате неогенового вулканизма, украшают курортный ландшафт своими оригинальными, а порой совсем замысловатыми формами: Верблюд, Бык, Кинжал, Кокуртлы, Змейка, Развалка, Железная, Бештау, Медовая, Тупая, Острая, Шелудивая, Машук, Лысая, Юца, Джуца, Золотой Курган. Самая высокая гора Бештау (1401 м) имеет пять живописных вершин. Слово пятигла-

вый страж, величавый Бештау охраняет покой навеки вверенной ему земли.

Для сохранения лесостепного комплекса Минераловодской предгорной равнины, животного и растительного мира пойменных лесов в долинах рек Кума, Подкумок, Большой и Малый Ессентучок, а также лечебных ресурсов и месторождений минеральных вод в эколого-курортном регионе КМВ созданы государственные природные заказники: «Бештаугорский», «Дебри», «Сафонова дача», «Малый Ессентучок», «Большой Ессентучок», «Бугунтинский», «Озеро Тамбукан», «Баталинский», «Кумагорский».

Кавказ и его предгорья имеют сложную историю развития и разнообразные географические условия, благодаря чему здесь сформировалась богатейшая флора, насчитывающая в целом более 6 тысяч видов, при том, что на гораздо большей территории Европейской части России их вполнину меньше.



Сегодня особо охраняемые природные территории Кавказских Минеральных Вод по-прежнему являют собой истинную кладовую Природы. Только в заказнике «Бештаугорский» флора насчитывает более 1500 видов растений, многие из которых были впервые научно описаны с этих мест: лилия однобратственная, птицемлечник дугообразный, ясенец кавказский, гвоздика душистая, лютик кавказский, бересклет карликовый и другие.

К тому же, здесь, на горной территории и в долинах рек сохранилось немало реликтовых растений и редчайших

пород древнего колхидского леса – так, на горе Бештау сохранился первозданный буковый лес, а на хребте Боргустан – уникальный, единственный в крае участок ягодного тиса, занесенного в Красную книгу России.

Под стать разнообразной флоре и богатая фауна – на степных участках и в лесах обитают благородные олени, косули, зайцы, дикие кошки, куницы, кабаны, больше сотни видов птиц, а в долинах рек можно встретить черного коршуна, грифа, белоголового сипа и стервятника.

Предгорья Кавказа издавна были оживленным центром пересечения и сосуществования, взаимного обогащения древних народов, культур и традиций. Нынешняя природа здешних мест – также результат средоточия, взаимопроникновения и смешения различных флор и фаун на пути их миграции под натиском глобальных изменений древнего климата.

Удивительные и неповторимые, полные природных тайн и исторических загадок Кавказские Минеральные Воды – подлинное национальное достояние России.



Заказник «Бугунтинский»



Заказник «Бугунтинский»

Заказник «Малый Эссентучок»

Территория заказника простирается вдоль северного подножья Боргустанского хребта, занимая долины рек Малый Эссентучок и Подкумок. Предгорный рельеф здесь отличается значительной расчлененностью ландшафта и перепадами высот. Растительный мир представлен широколиственными байрачными лесами, разнотравно-ковыльной степью и околосводной растительностью в речных долинах. Богатая флора заказника насчитывает 1170 видов растений, в том числе немало реликтов и эндемиков Предкавказья. Ключ к пониманию истории флористической развития этого региона дают произрастающие здесь редкие древесные породы древнего колхидского типа. Уникальное ландшафтное разнообразие заказника, в котором чередуются горные скалы, леса и открытые пространства, служит притяжением для местообитания редких видов птиц: черного грифа, белоголового сипа, бородача.

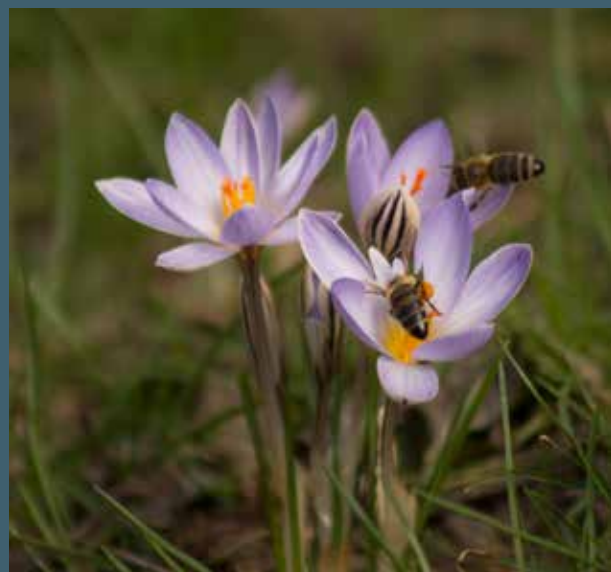


Сон албанский



Заказник «Кумагорский»

В уютном уголке курортного региона, между равнинами Предкавказья и горными хребтами Большого Кавказа, среди богатой степной и лесостепной растительности заказника, насчитывающей свыше 700 видов растений, зарождается уникальный дар Природы – целебные минеральные источники, дарящие человеку излечение от многих недугов. На основе Кумагорского источника термальных сероводородных вод функционирует Кумагорская больница восстановительного лечения с мировым именем. Гора Кинжал, являющаяся территорией формирования этих целебных вод, в прежние времена именовалась Кум-горой, что и дало название всей лечебной местности, а в дальнейшем и «заповедной» территории.



Шафран сетчатый



Заказник «Сафонова дача»

Заказник получил свое название благодаря даче, основанной генерал-лейтенантом Терского казачьего войска, а кроме того меценатом и покровителем культурной жизни на Водах Ильей Ивановичем Сафоновым. За заслуги перед Отечеством ему было даровано дворянство и земли в здешних краях. Здание семейной усадьбы Сафоновых выстроено в несвойственном для той эпохи стиле и напоминает китайскую пагоду с необычным шпилем и резными узорами наличников.

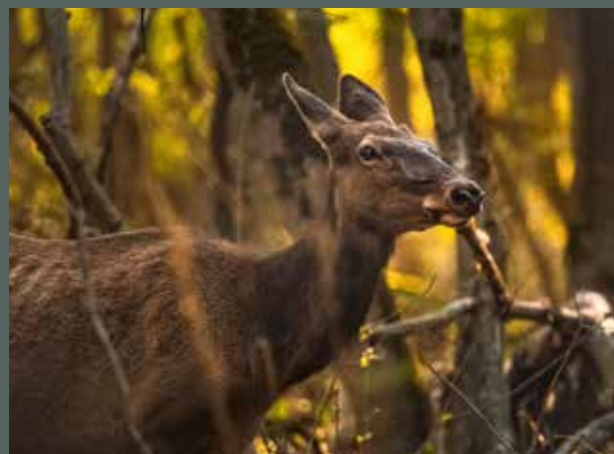
Усадьба, как и несколько столетий назад, располагается сегодня в окружении живописного широколиственного леса, раскинувшегося в пойме реки Кумы, в котором сохранилась крупнейшая на Ставрополье популяция ландыша закавказского. Дубово-грабовый лес с зарослями диких груш и яблонь простирается на северо-восток от места слияния Кумы и ее крупнейшего притока – Подкумка. А самые удаленные от речного русла участки леса заняты плотным кружевом чистой берестовой дубравы. Благодаря природоохранным мероприятиям, в «заповедном» лесу Сафоновой дачи сегодня вновь привольно обитают благородные олени.



Дача И.И. Сафонова



Ландыш закавказский



Олень благородный



Олень благородный



Заказник «Дебри»

Природный заказник неспроста получил столь колоритное название – значительную его часть занимает труднопроходимый, почти дремучий лесной массив в пойме реки Кумы. В дубраве с густым подлеском произрастают дуб нагорный, берест, ясень, вяз, клен, груша, водятся кабаны, лоси, благородные олени, косули, барсуки, ласки, лесные куницы. Из пернатых можно встретить фазана, дикого голубя, тетеревику, болотного и лугового луня, золотистую щурку, вальдш-

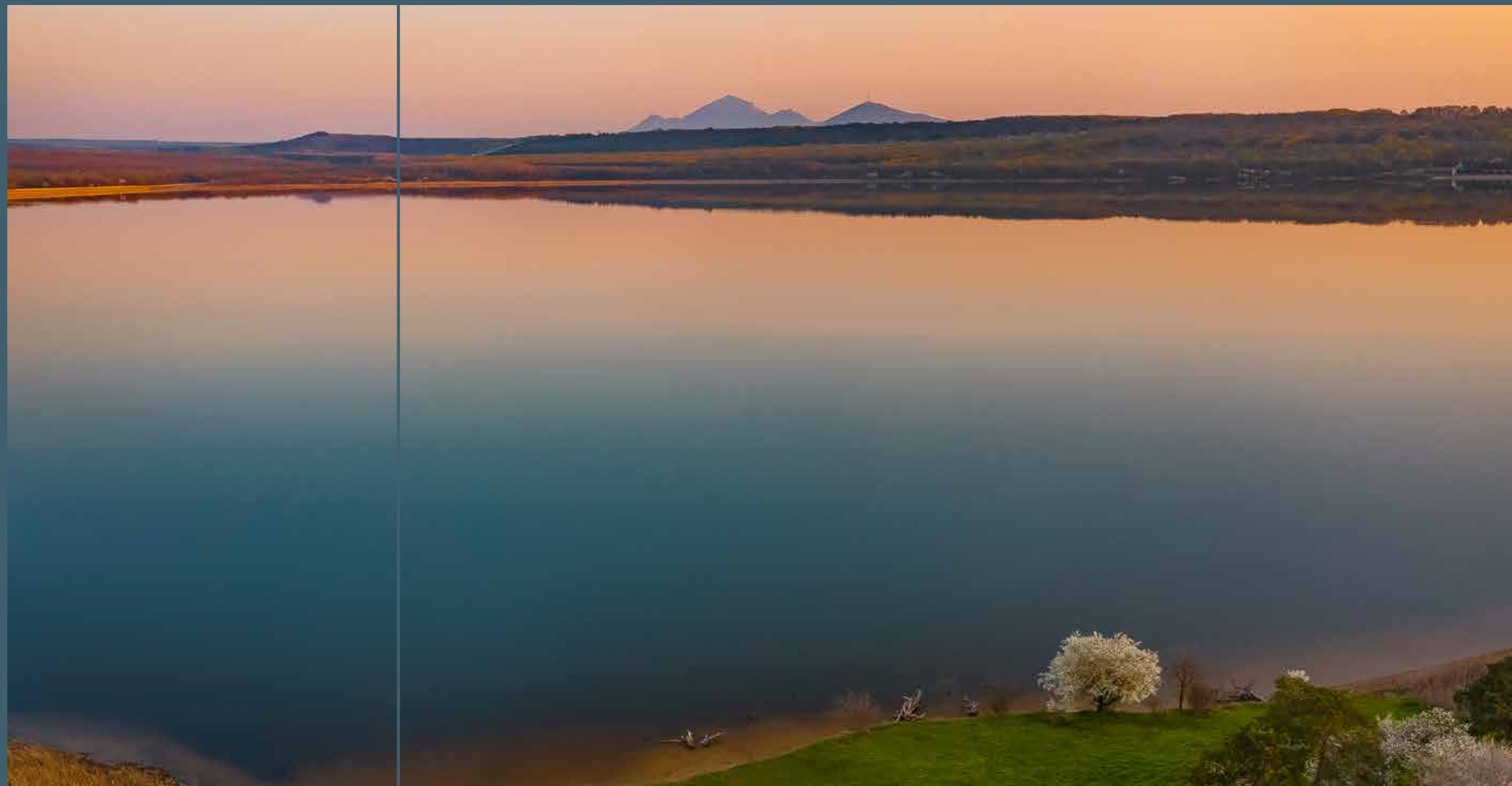
непа, малого подорлика, коростеля, перепела. В травостое немало лекарственных растений и редких видов: ковыль красивейший, ирис желтый, тюльпан Биберштейна, шалфей поникающий. Богатый «заповедный» лес располагается в живописном месте, где Кума делает две излучины. Петляя и изгибаясь, река словно сама теряется в лесных дебрях, чтобы вновь выйти на простор и донести свои воды к Каспию.



Заказник «Озеро Тамбукан»

При первом взгляде природная достопримечательность кажется пугающим местом. Конечно, история этой земли хранит немало тайн – здесь бывал сам Тамерлан, не раз сходились в междоусобице горные племена и народности. В честь сложившего голову в этих краях кабардинского князя Тамбиева водоем и получил название. Но все же таинственный эффект «чёрного озера» создают природные факторы - чистая, прозрачная вода и виднеющийся сквозь нее темный ковер лечебной грязи, которая по своим свойствам превосходит грязи Мертвого моря. Сила этих грязей издавна известна народам Кавказа, о чем свидетельствуют раскопки древних подобий ванн для грязелечения и рецепты омолаживающих процедур горных красавиц.

Сегодня уникальные ресурсы Тамбукана активно используются для грязелечения в здравницах Кавказских Минеральных Вод, а прилегающая природная территория служит «заповедным» местом для животных и растений. Часть Тамбуканской котловины занята насаждениями крымской сосны, дуба, ясеня, вяза и белой акации, а на степных участках произрастают редкие и эндемичные виды растений: ковыль красивейший, ломонос цельнолистный, красавка кавказская, хохлатка кавказская, горицвет весенний, подснежник кавказский, шпажник кавказский. Озерную фауну составляют лишь дафнии, боклопавы и некоторые виды моллюсков. В воде встречаются заросли осоки и солероса, а на дне – мощный слой отмерших растительных организмов и сине-зеленые водоросли, которым более 3,6 миллиардов лет.



Заказник «Бештаугорский»

Заказник «Бештаугорский» – крупнейший природный резерват на территории эколого-курортного региона Кавказские Минеральные Воды. Его площадь составляет свыше 10 тысяч гектаров, при этом третью часть этой заповедной местности занимают леса. Лес играет огромную роль в формировании уникального лечебно-оздоровительного климата мирового курорта и воспроизводстве источников минеральных вод, дает пристанище многим видам животных, среди которых кабаны, косули, благородные олени, куницы, дикие кошки, зайцы, барсуки, ласки, лесные сони. Наиболее крупные лесные массивы расположены на горах Бештау, Железной и Развалке. В лесах произрастает около 90 видов деревьев и кустарников, среди которых господствуют граб, бук восточный, дубы черешчатый и скальный.

Флора травянистых растений заказника насчитывает свыше 1500 видов, многие из которых занесены в Красные книги, являются реликтами, эндемиками или же впервые описанными для науки именно из этого региона. В их числе мак прицветниковый – эндемик предгорий Северного Кавказа, встречающийся лишь на территории Ставрополя – на древних «неудавшихся» вулканах Бештау, Лысая, Верблюд и Бык. Мак прицветниковый впервые был описан учеными с территории заповедной горы Бештау, отсюда и его второе название – бештаугорский.

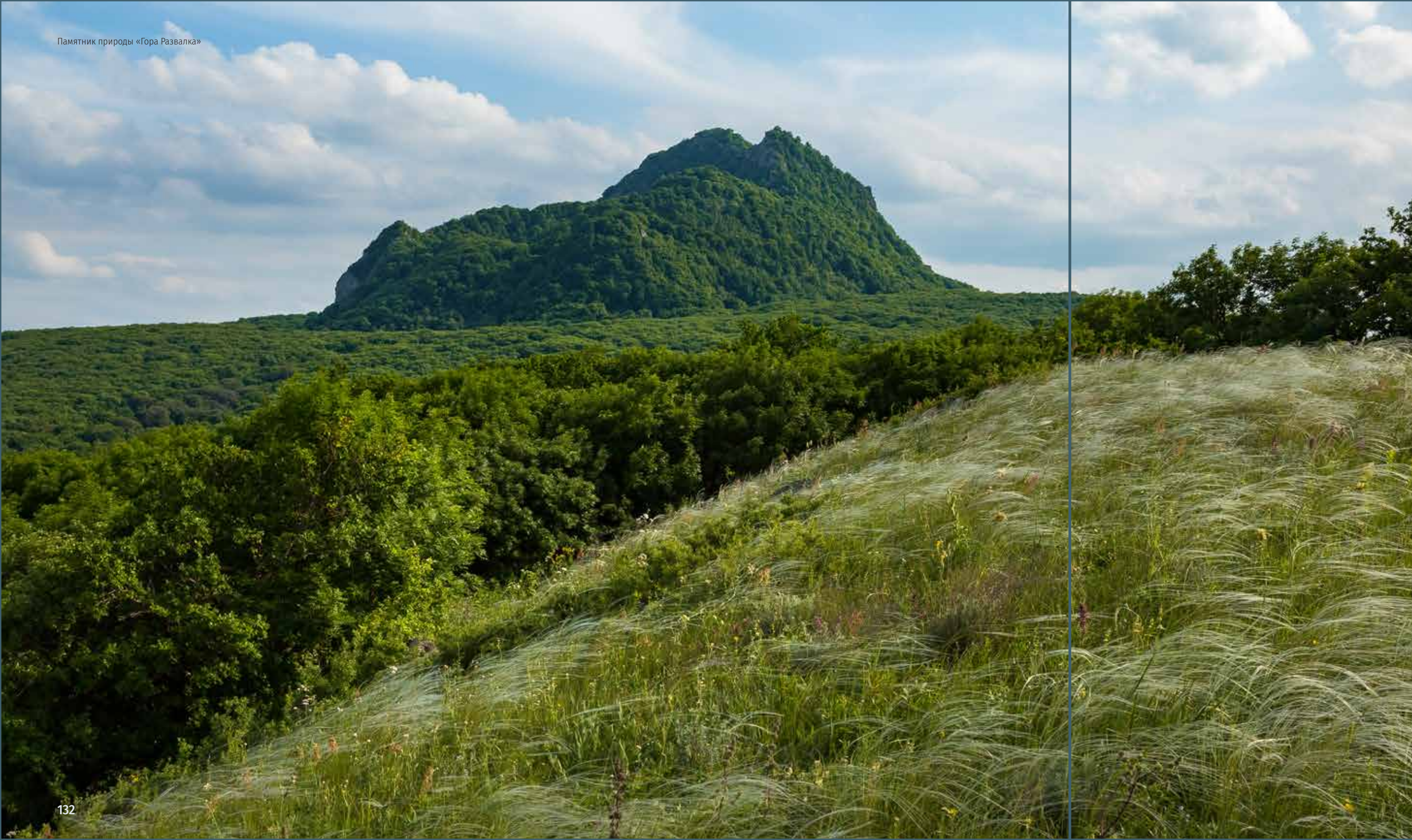


Мак прицветниковый









Памятник природы «Гора Развалка»

Развалка – классический пример естественного разрушения гор, достойный хрестоматийного описания в учебниках. Горный массив, высота которого 926 метров, состоит из множества растрескавшихся глыб и сильно разрушен под воздействием воды и ветра.

Гора сложена из застывшей вулканической магмы, трижды поднимавшейся из недр Земли. Горная вершина представляет собой обрывистый скальный гребень, а южная оконечность гораздо выше северной и напоминает голову льва, за что «несостоявшийся» вулкан и был прозван «спящим львом».

На Развалке немало удивительных мест. Среди них Селитряная пещера – одна из древнейших на Кавказских Минеральных Водах стоянок первобытного человека. В 1969 году

археологи обнаружили здесь каменные орудия труда и заготовки для наконечников стрел. А еще ранее, в 1901 году, на Развалке при разработке питьевого Графского источника была обнаружена «летняя мерзлота». Ее феномен заключается в особой циркуляции воздуха по трещинам в горных породах, в результате которой температура выходящего летом воздуха не превышает 0 градусов. В районе «вечной мерзлоты» сформировался и особый микроклимат: здесь произрастает нетипичное для солнечного курорта рябиново-берёзовое криволесье с холодолюбивыми растениями, а из животных встречаются снежная полевка и некоторые виды высокогорных насекомых. Графский источник тоже отличается от остальных месторождений курорта – он имеет самую холодную в регионе воду с температурой не выше 1-5 градусов.



Пещера первобытного человека



Пещера вечной мерзлоты



Козьи скалы. Памятник природы «Гора Бештау»



Родендрон желтый. Памятник природы «Гора Бештау» →



Памятник природы «Гора Острая»



Памятник природы «Гора Острая»



Косуля сибирская



Кропатка



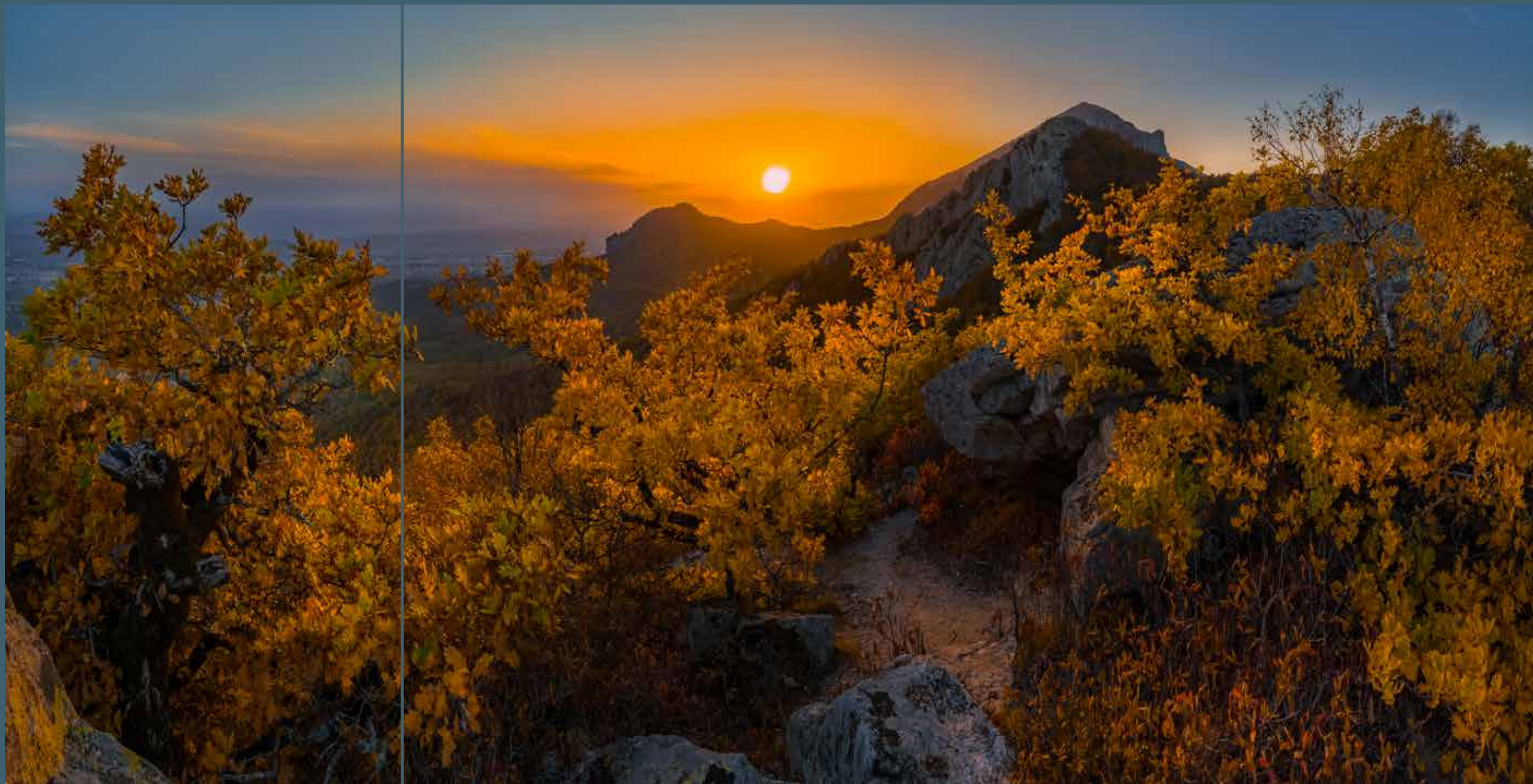
Черноголовый щегол



Черноголовый щегол



Памятник природы «Гора Бештау»

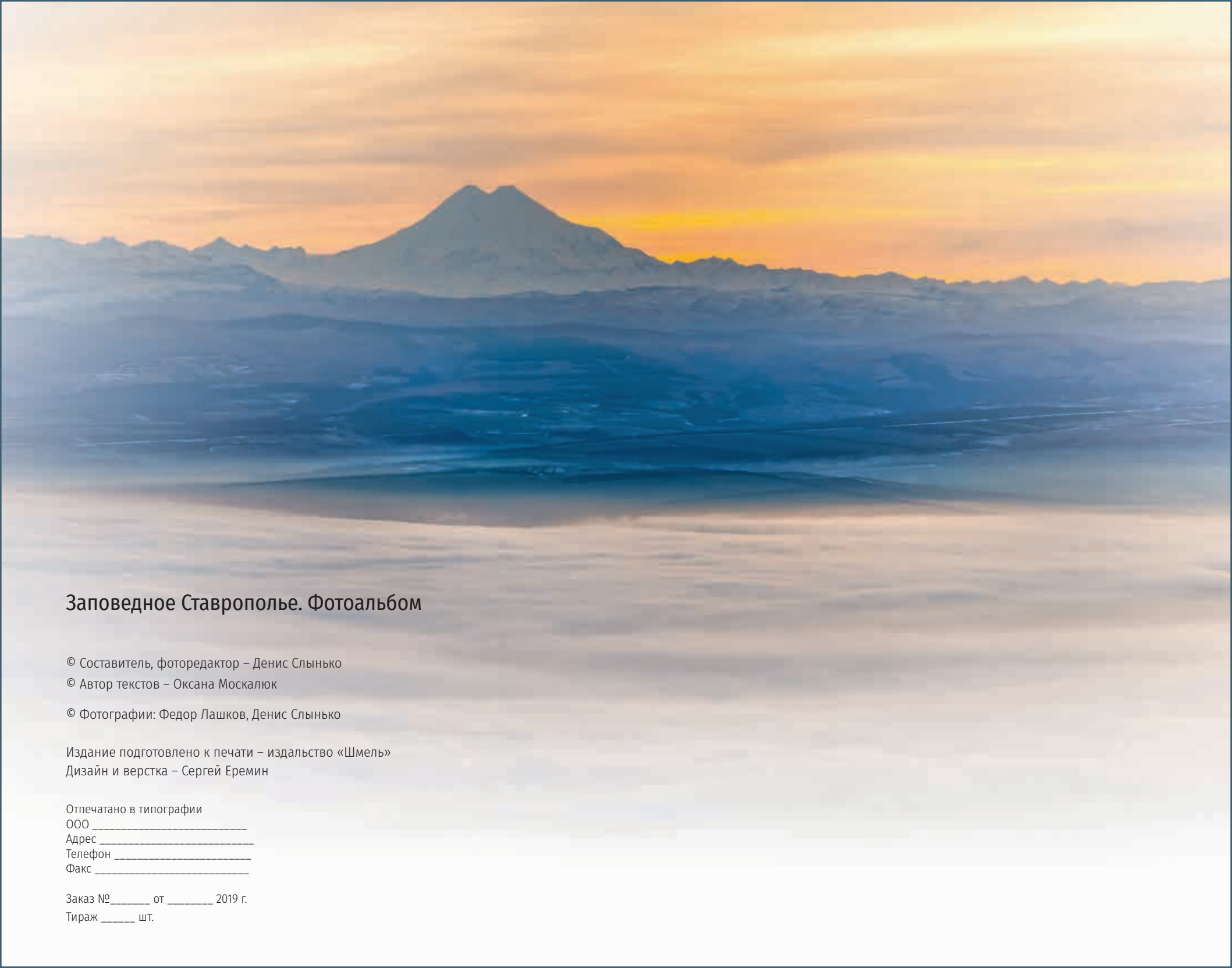


Памятник природы «Гора Бештау»



Памятник природы «Гора Верблюд»





Заповедное Ставрополье. Фотоальбом

© Составитель, фоторедактор – Денис Слынько

© Автор текстов – Оксана Москалюк

© Фотографии: Федор Лашков, Денис Слынько

Издание подготовлено к печати – издательство «Шмель»

Дизайн и верстка – Сергей Еремин

Отпечатано в типографии

ООО _____

Адрес _____

Телефон _____

Факс _____

Заказ № _____ от _____ 2019 г.

Тираж _____ шт.