

Síntesis de resultados

ESI ENCUESTA SUPLEMENTARIA DE INGRESOS 2017

Instituto Nacional de Estadísticas

Julio 2018



Encuesta Suplementaria de Ingresos (ESI)

La Encuesta Suplementaria de Ingresos (ESI) del Instituto Nacional de Estadísticas (INE) es un módulo complementario de la Encuesta Nacional de Empleo (ENE). Se levanta cada año en el trimestre octubre-diciembre, con el objetivo de caracterizar nacional y regionalmente los ingresos laborales de las personas que son clasificadas como ocupadas en la ENE, así como los ingresos de otras fuentes de los hogares.

Es la única encuesta a hogares en Chile que recaba anualmente información de ingresos de las personas y hogares en el país y, en 2010, al igual que la ENE, fue actualizada para permitir una mayor precisión de los datos.

El concepto de ingreso que mide la ESI es el de **ingreso corriente**, es decir, los ingresos nominales provenientes principalmente del mercado del trabajo, las rentas de la propiedad y las transferencias corrientes que perciben las personas y los hogares en el período de referencia de la encuesta (mes anterior al de la semana de referencia de la ENE). Los ingresos de la ocupación que son capturados, en tanto, se refieren a los **ingresos netos*** (que excluyen los descuentos legales e impuestos).

A continuación se presenta una síntesis con los principales resultados obtenidos de la encuesta aplicada en 2017, en la que se dan a conocer los **ingresos medio y mediano**, tanto para los ocupados (ingresos del trabajo principal) como para los hogares (ingreso total de los hogares)**.

Los cálculos de esta síntesis consideraron cifras decimales sin aproximación, es decir, para términos de estimación se tomaron en cuenta todos los decimales en cada valor. Por lo mismo, y para facilitar la entrega gráfica de la información, se aproximaron los valores finales a números enteros cuando se trata de montos en pesos y cantidad de personas y a uno o dos decimales cuando se mencionan porcentajes y miles de pesos. Se recuerda, además, que cada monto corresponde a pesos de octubre de cada año de levantamiento.

(*) La descripción conceptual y metodológica detallada de la encuesta está en www.ine.cl, sección Ingresos y Gastos.

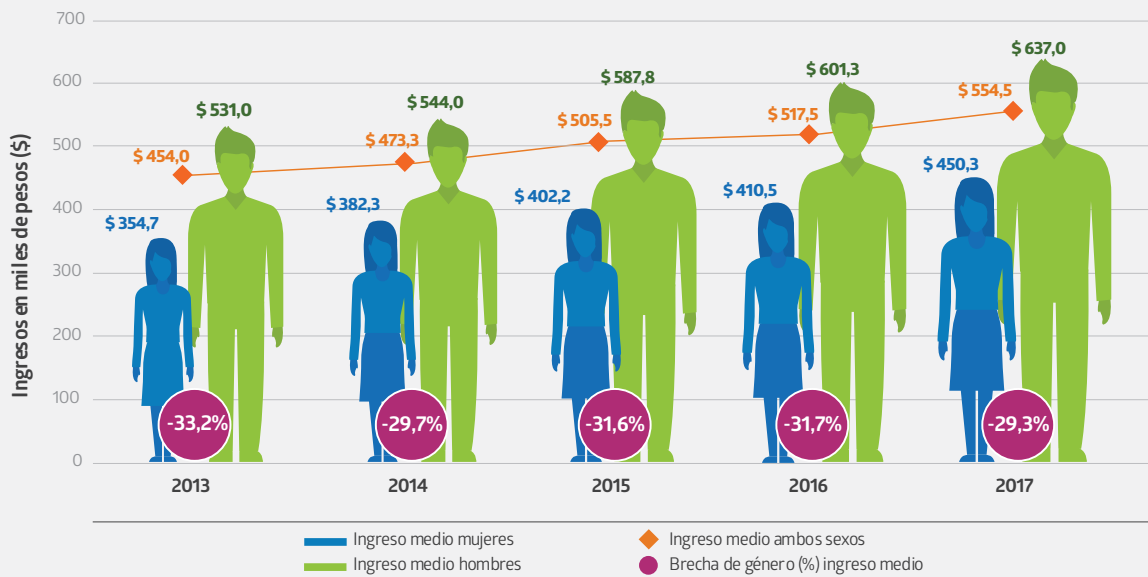
(**) Los resultados completos de la encuesta están en www.ine.cl, sección Ingresos y Gastos.

CARACTERIZACIÓN DE LOS INGRESOS DE LOS OCUPADOS, TOTAL PAÍS

Durante 2017, el ingreso medio mensual estimado para la población ocupada alcanzó \$554.493

Ingreso medio mensual de los ocupados según sexo y brecha de género en el ingreso, 2013 - 2017

- El ingreso medio mensual de la población ocupada para ambos sexos en 2017 se estimó en **\$554.493**, lo que implicó una variación anual de **7,1%**, la más alta registrada en los últimos cinco años.
- De las **8.039.626** personas ocupadas estimadas*, **55,8%** correspondió a hombres, quienes percibieron un ingreso medio de **\$636.981**. Las mujeres equivalieron a **44,2%** del total de ocupados y obtuvieron un ingreso medio de **\$450.287**.
- La brecha de género en el ingreso medio se ubicó en **-29,3%** en desmedro de las mujeres.

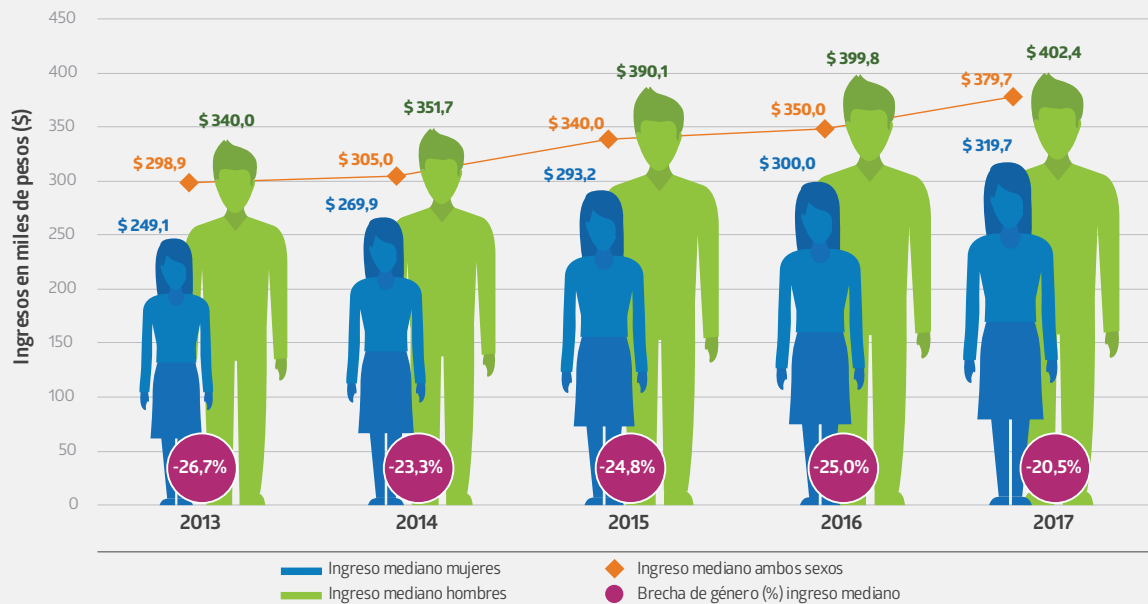


(*) De acuerdo con la ESI, la población ocupada es el conjunto de personas cuyo trabajo actual es el mismo que tenía en el mes de referencia. Por esta razón, los stocks poblacionales pueden diferir con respecto a los publicados por la Encuesta Nacional de Empleo.

El 50% de las personas ocupadas percibió ingresos menores o iguales que \$379.673 en 2017

Ingreso mediano mensual de los ocupados según sexo y brecha de género en el ingreso, 2013 - 2017

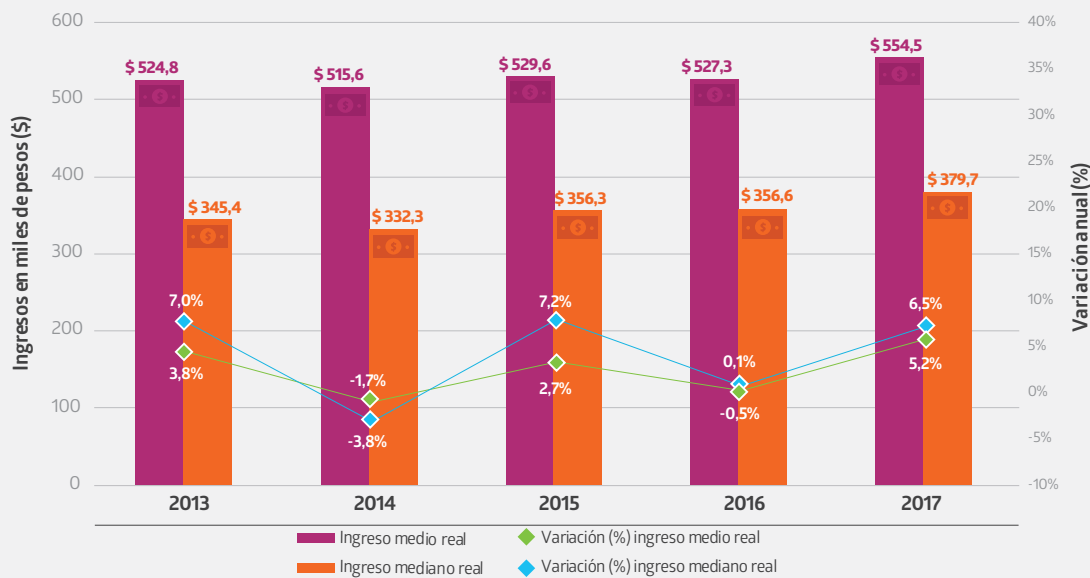
- El ingreso mediano mensual de las personas ocupadas en 2017 se estimó en **\$379.673**, lo que implicó una variación anual de **8,5%**.
- Las mujeres obtuvieron un ingreso mediano mensual de **\$319.725** y los hombres, **\$402.355**; es decir, la brecha de género del ingreso mediano se ubicó en **-20,5%** en desmedro de las mujeres.



En 2017, el ingreso medio real estimado para el total de ocupados aumentó 5,2% respecto a 2016

Ingreso medio y mediano mensual real* de los ocupados y variación anual (%), 2013 - 2017

- Al expresar los ingresos del quinquenio 2013-2017 a precios de octubre de 2017, se observa que los mayores ingresos medio y mediano mensual de los ocupados se presentaron ese último año, con **\$554.493** y **\$379.673**, en cada caso.
- En 2017, los ingresos medio y mediano aumentaron **5,2%** y **6,5%**, respectivamente, en doce meses.

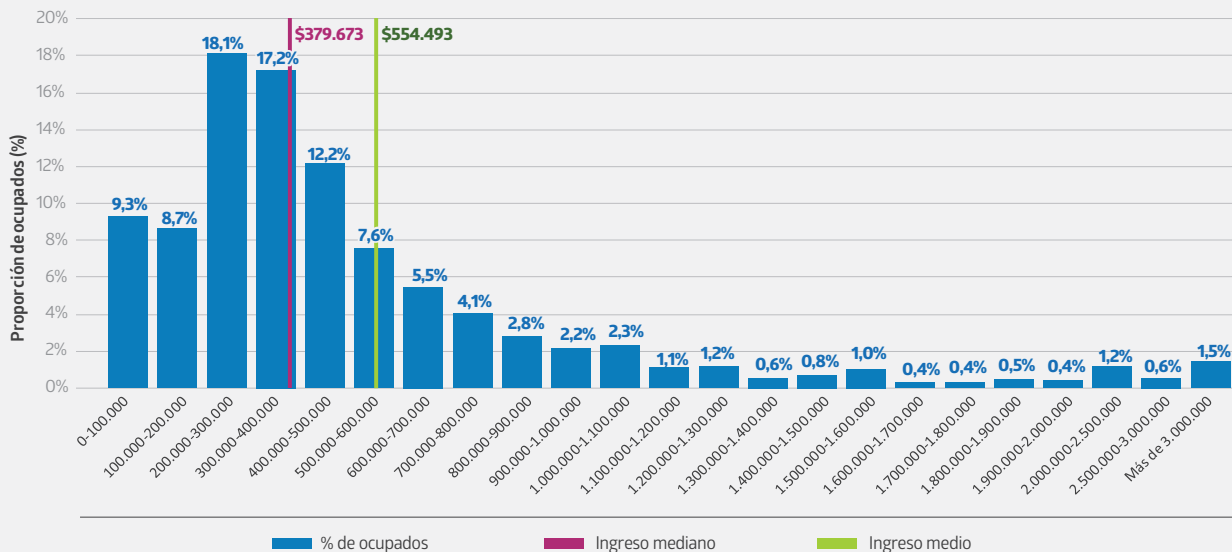


(*) Para expresar los ingresos en términos reales, cada uno de los años fue llevado a precios de octubre de 2017. Para más información acerca del proceso de deflatación, ver *Documento metodológico Encuesta Suplementaria de Ingresos, ESI 2017*, en www.ine.cl, sección Ingresos y Gastos.

Un 70,9% de las personas ocupadas recibió ingresos menores o iguales que el ingreso medio nacional (\$554.493)

Ocupados según tramos de ingresos*, 2017

- Un **12,2%** del total de personas ocupadas recibió ingresos mensuales mayores a **\$1.000.000** y solo **1,5%** percibió ingresos superiores a **\$3.000.000**.
- El tramo de ingresos de **\$200.000 a \$300.000** concentró la mayor proporción de ocupados (**18,1%**), seguido por los tramos de **\$300.000 a \$400.000** (**17,2%**) y de **\$400.000 a \$500.000** (**12,2%**).

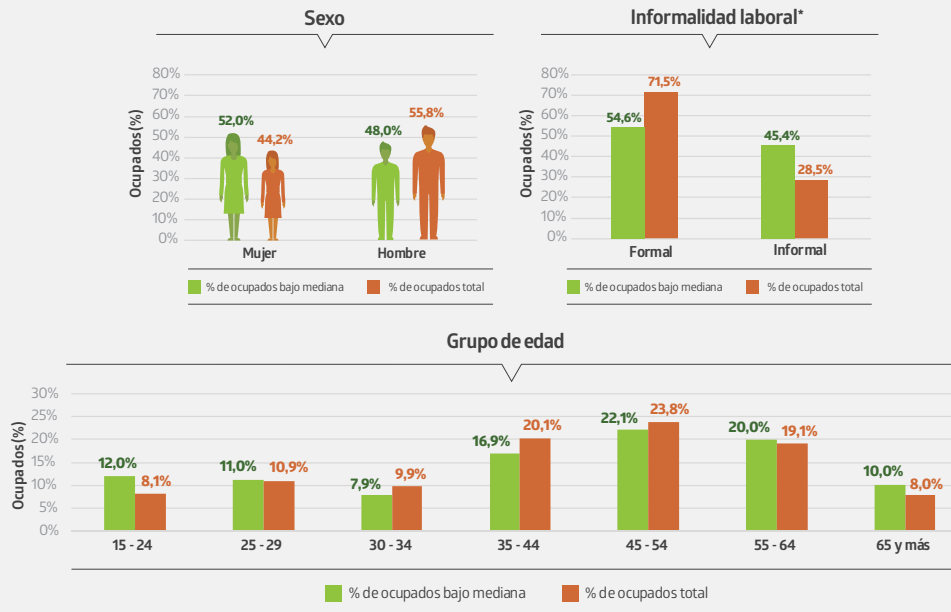


(*) Los tramos de ingresos fueron contruidos de tal forma que el límite inferior de cada uno incluya el valor indicado y el límite superior no lo incluya.

El 52,0% de quienes ganan una cantidad igual o menor que el ingreso mediano (\$379.673) son mujeres

Caracterización de los ocupados respecto a la mediana de ingresos, 2017

- La mayoría de los ocupados que ganan un monto igual o menor que el ingreso mediano son mujeres (**52,0%**). Sin embargo, del total de ocupados, la mayor proporción son hombres (**55,8%**).
- Un **45,4%** de los ocupados que se ubicaron bajo el ingreso mediano correspondieron a trabajadores informales, **16,9** puntos porcentuales más que lo observado para el total de ocupados (**28,5%**).
- Un **22,1%** de los ocupados con ingresos bajo \$379.673 tiene entre 45 y 54 años, mientras que **20,0%** tiene entre 55 y 64 años.

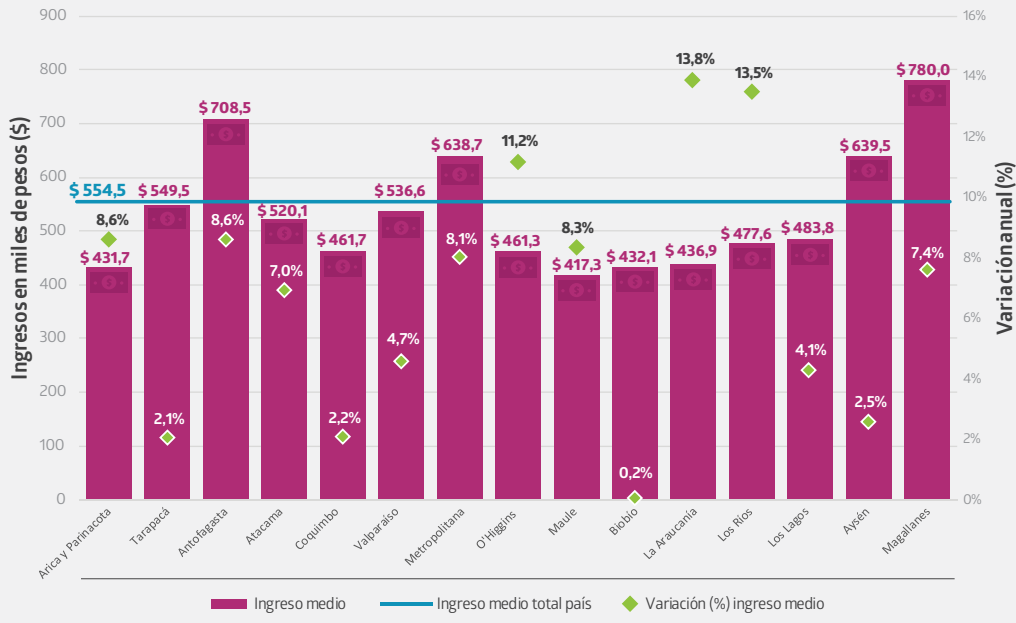


(*) Tienen una ocupación informal todos los trabajadores dependientes que no cuentan con acceso a la seguridad social (salud y AFP) por concepto de su vínculo laboral. Para el caso de los trabajadores independientes, se considera que poseen una ocupación informal si la empresa, negocio o actividad que desarrollan pertenece al sector informal. Los familiares no remunerados del hogar son considerados siempre ocupados informales.

La Región de Magallanes presentó el ingreso medio más alto a nivel nacional, mientras que Maule, el menor

Ingreso medio mensual de los ocupados y variación anual (%), según región, 2017

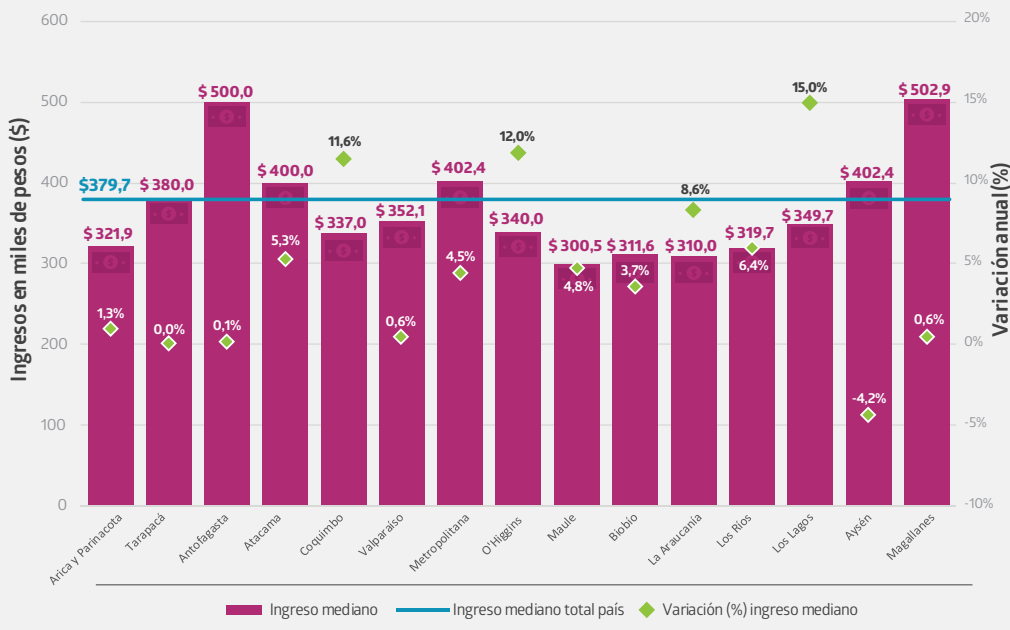
- Los mayores ingresos medios mensuales se registraron en las regiones de Magallanes y Antofagasta, alcanzando **\$779.977** y **\$708.483**, respectivamente.
- En tanto, 11 de las 15 regiones anotaron un ingreso medio que no superó el promedio nacional (**\$554.493**).
- El mayor aumento anual del ingreso medio se consignó en La Araucanía (**13,8%**). En contraste, el Biobío tuvo el menor incremento (**0,2%**).



Las regiones de Magallanes y Antofagasta registraron los ingresos medianos más altos a nivel nacional

Ingreso mediano mensual de los ocupados y variación anual (%), según región, 2017

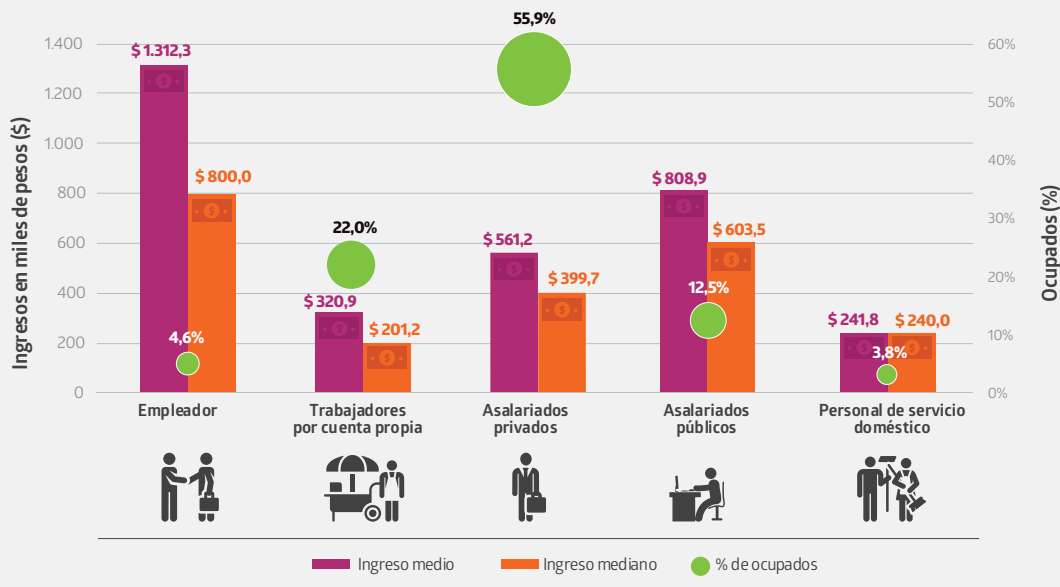
- Los mayores ingresos medianos se ubicaron en las regiones de Magallanes y Antofagasta, alcanzando **\$502.943** y **\$500.000**, respectivamente, mientras que los menores ingresos se observaron en el Maule y en La Araucanía, con **\$300.475** y **\$310.000**, en cada caso.
- En tanto, 9 de las 15 regiones presentaron un ingreso mediano que no superó la mediana nacional (**\$379.673**).
- La mayor alza anual del ingreso mediano se consignó en Los Lagos (**15,0%**). En tanto, el único descenso se registró en Aysén (**-4,2%**).



Los asalariados privados ganan en promedio 1,7 veces lo que ganan los trabajadores por cuenta propia

Ocupados e ingreso medio y mediano mensual, según categoría ocupacional*, 2017

- Un **55,9%** de la población ocupada corresponde a asalariados privados, mientras que **22,0%** son trabajadores por cuenta propia. Para los asalariados privados, los ingresos medio y mediano alcanzaron **\$561.210** y **\$399.656**, respectivamente, en tanto que para los trabajadores por cuenta propia estos fueron **\$320.924** y **\$201.177**, en cada caso.
- El ingreso medio de los empleadores (**4,6%** de la población ocupada) fue **\$1.312.290**, mientras que su ingreso mediano alcanzó **\$800.000**, siendo la categoría con los mayores ingresos.
- El ingreso medio de los asalariados públicos (**12,5%** de los ocupados) fue **\$808.892**, en tanto que su ingreso mediano fue **\$603.532**.

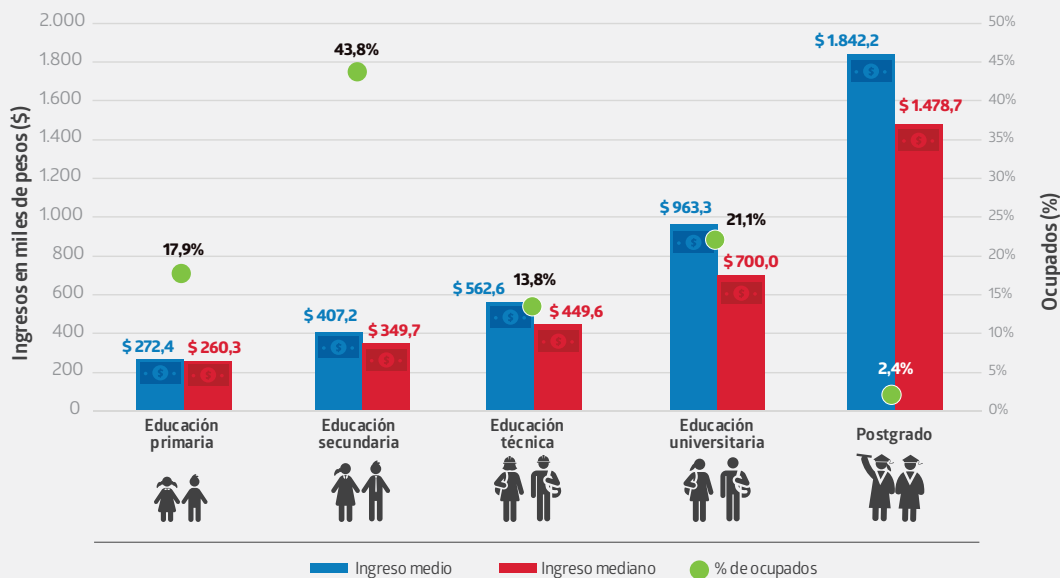


(*) Los familiares no remunerados se eliminan de la gráfica, aun cuando son clasificados como ocupados, dado que no cumplen la condición de haber devengado un pago, en dinero o en especie, por ese trabajo (estándar OIT).

Los ocupados con educación universitaria ganan en promedio 2,4 veces lo que ganan los ocupados con educación secundaria

Ocupados e ingreso medio y mediano mensual, según nivel educacional*, 2017

- Al igual que en años anteriores, se observa una relación positiva y creciente entre el ingreso y el nivel educacional.
- Educación secundaria es el nivel que concentró la mayor proporción de ocupados (**43,8%**), con ingresos medio y mediano mensual de **\$407.166** y **\$349.699**, respectivamente.
- En tanto, los menores ingresos medio y mediano se registraron en el nivel educación primaria, alcanzando **\$272.430** y **\$260.313**, en cada caso. Por otra parte, los mayores ingresos medio y mediano estuvieron en el nivel postgrado, con **\$1.842.244** y **\$1.478.654**, respectivamente.

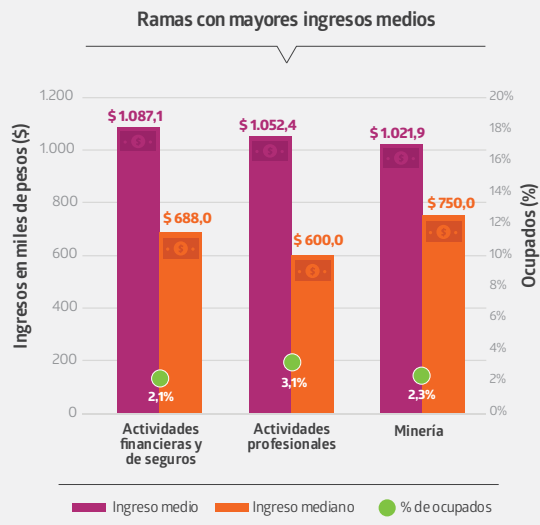
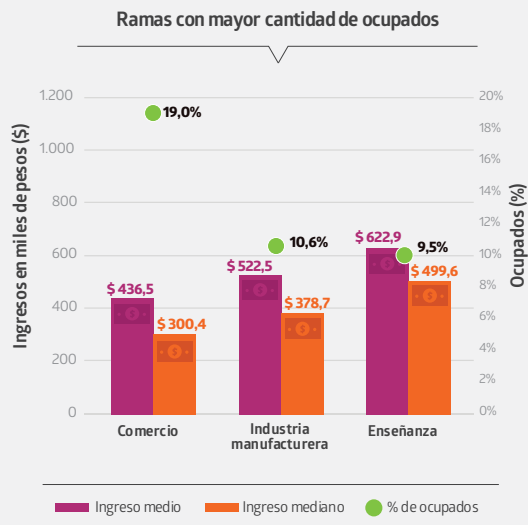


(*) Se excluye de este análisis a los ocupados que tienen nivel de educación preescolar, aquellos con nivel educacional no identificado y a quienes están en la categoría nunca estudió.

El 19,0% de los ocupados a nivel nacional se concentra en la rama de comercio, registrando ingresos bajo el promedio nacional

Ocupados e ingreso medio y mediano mensual, según rama de actividad económica, 2017

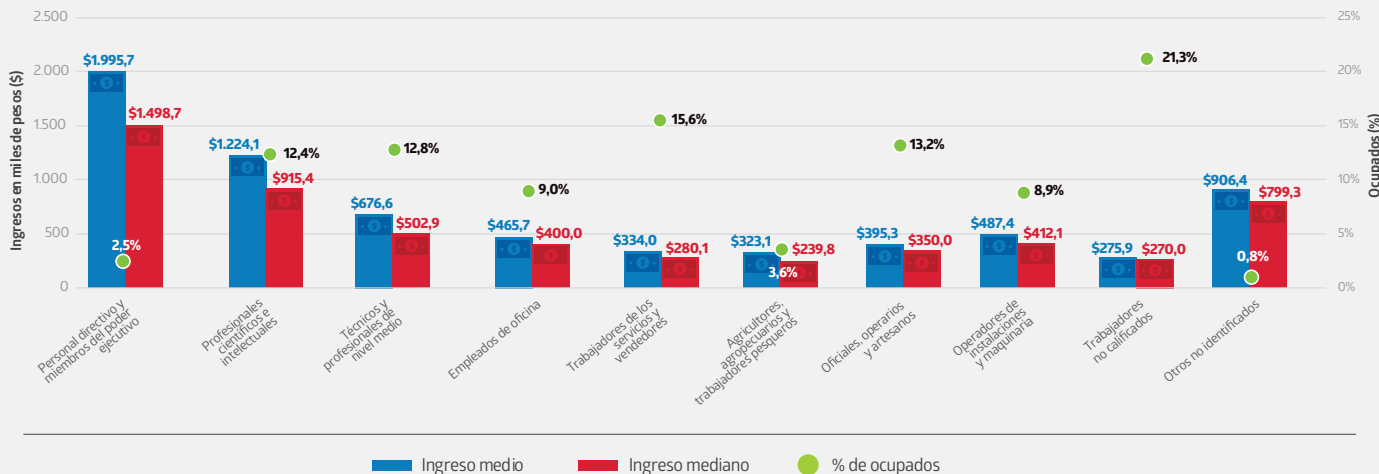
- Actividades financieras y de seguros fue la rama de actividad económica que consignó el mayor ingreso medio mensual (**\$1.087.111**), seguida por actividades profesionales y minería.
- Comercio fue la rama de actividad económica que concentró el mayor número de ocupados (**19,0%**) y alcanzó ingresos medio y mediano de **\$436.524** y **\$300.361**, respectivamente.



Personal directivo y miembros del poder ejecutivo ganan en promedio 7,2 veces lo que ganan los trabajadores no calificados

Ocupados e ingreso medio y mediano mensual, según grupo ocupacional, 2017

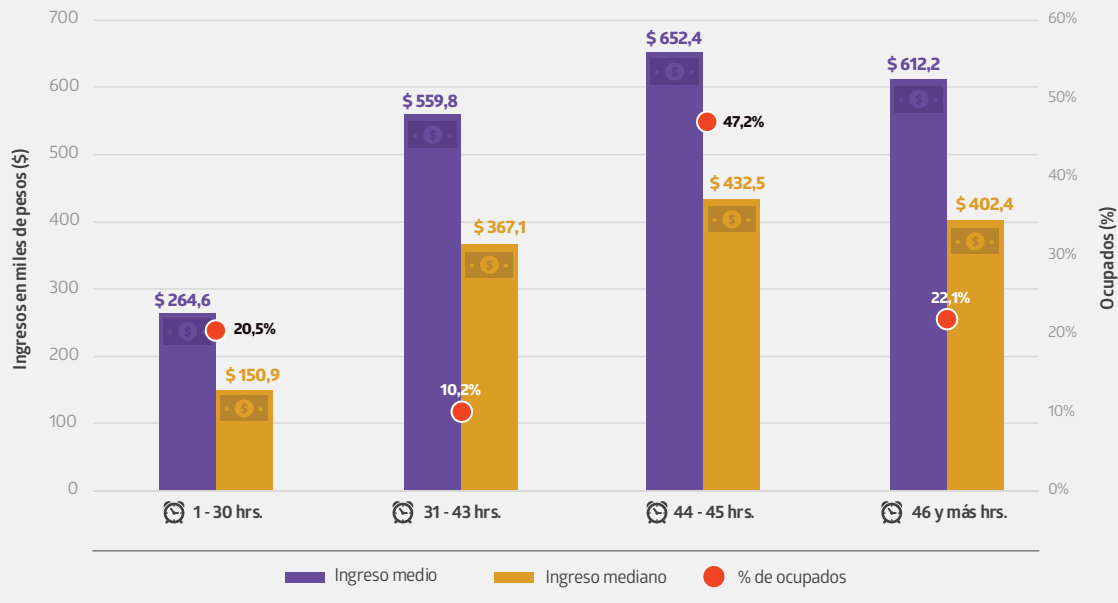
- Personal directivo y miembros del poder ejecutivo, que equivalió a **2,5%** del total de ocupados, fue el grupo que percibió los mayores ingresos medio y mediano, con **\$1.995.726** y **\$1.498.710**, respectivamente.
- Trabajadores no calificados, que fue el grupo con la mayor proporción de ocupados (**21,3%**), percibió un ingreso medio de **\$275.871** y un ingreso mediano de **\$270.000**.



La jornada laboral entre 44 y 45 horas registró los mayores ingresos medio y mediano

Ocupados e ingreso medio y mediano mensual, según horas habitualmente trabajadas, 2017

- La mayor proporción de la población ocupada (**47,2%**) trabaja habitualmente entre 44 y 45 horas a la semana. El ingreso medio mensual para este grupo fue de **\$652.377**, mientras que **50%** de ellos percibió ingresos menores o iguales que **\$432.531** (ingreso mediano).
- Tiempo parcial* (1-30 horas) concentró **20,5%** de las personas ocupadas y recibió ingresos medio y mediano de **\$264.635** y **\$150.883**, respectivamente.

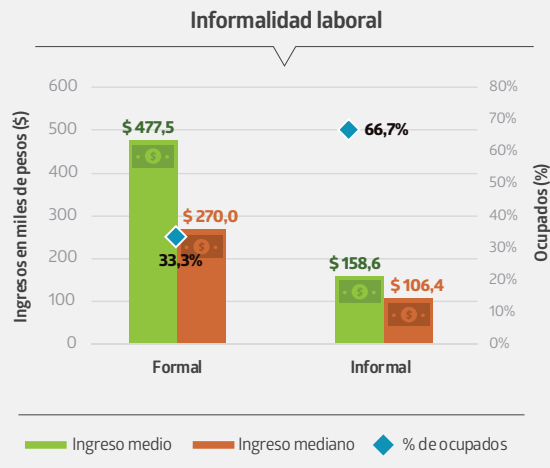
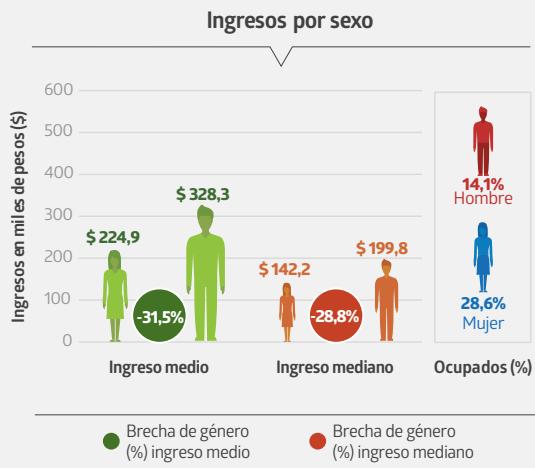


(*) De acuerdo con la legislación nacional, la jornada de trabajo a tiempo parcial es aquella que no excede los dos tercios de una jornada ordinaria de trabajo, con lo cual queda limitada a jornadas de hasta 30 horas a la semana (Art. 40 bis, Código del Trabajo).

Un 20,5% de las personas ocupadas trabaja a tiempo parcial

Ocupados e ingreso medio y mediano mensual, según jornada a tiempo parcial, 2017

- En 2017, **28,6%** de las mujeres ocupadas y **14,1%** de los hombres ocupados trabajaron a tiempo parcial (1-30 horas).
- Las mujeres que trabajaron a tiempo parcial percibieron en promedio **\$224.895**, lo que representa una brecha salarial de **-31,5%** respecto de los hombres que trabajaron a tiempo parcial (**\$328.338**).
- Del total de personas ocupadas que trabajaron a tiempo parcial, **66,7%** son trabajadores informales, quienes percibieron un equivalente a **33,2%** (**\$158.555**) del ingreso medio de los trabajadores formales (**\$477.469**).

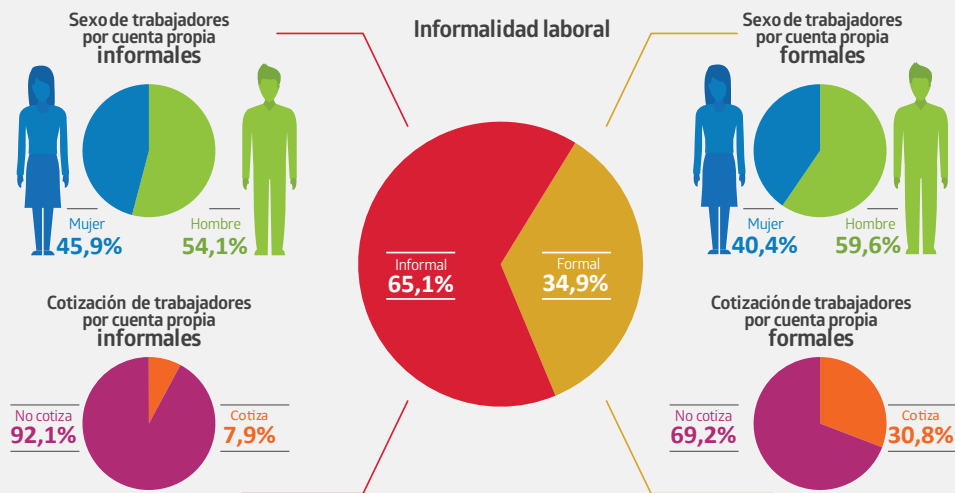


CARACTERIZACIÓN DE LOS INGRESOS DE LOS TRABAJADORES POR CUENTA PROPIA, TOTAL PAÍS

El 65,1% de los trabajadores por cuenta propia se desempeña de manera informal

Trabajadores por cuenta propia e informalidad laboral, según sexo y cotizaciones en previsión social, 2017

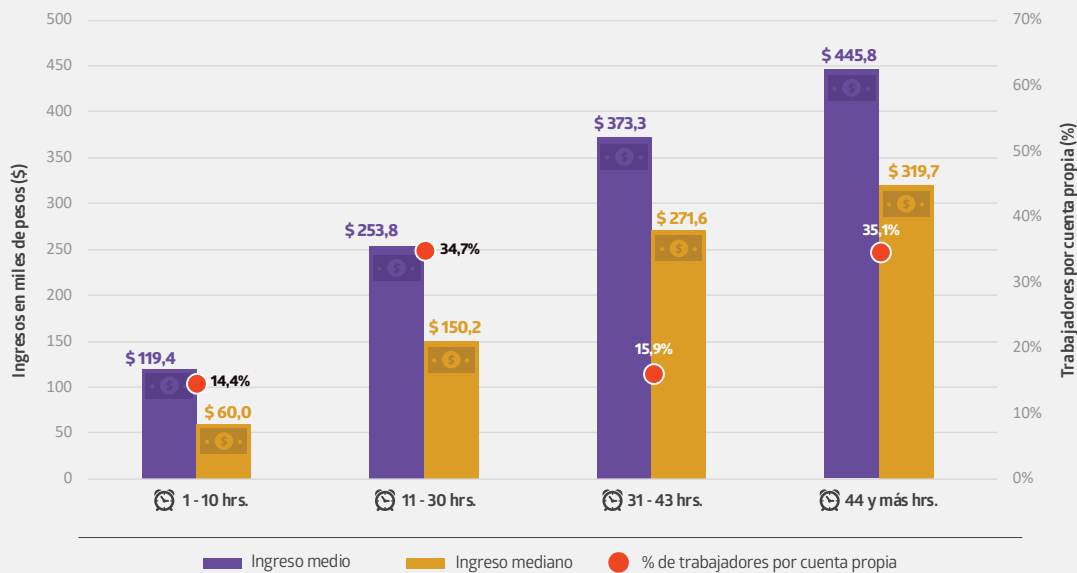
- El **34,9%** de los trabajadores por cuenta propia posee una ocupación formal; de ellos, **40,4%** son mujeres. Del total de ocupados formales por cuenta propia, **30,8%** cotiza en el sistema de salud o de pensiones.
- El **65,1%** de los trabajadores por cuenta propia son informales; de ellos, **45,9%** son mujeres. Solo **7,9%** de los trabajadores por cuenta propia informales cotiza en alguno de los sistemas de previsión social.



Los trabajadores por cuenta propia con jornada laboral de 44 y más horas registraron los ingresos medio y mediano más altos

Trabajadores por cuenta propia e ingreso medio y mediano mensual, según horas habitualmente trabajadas, 2017

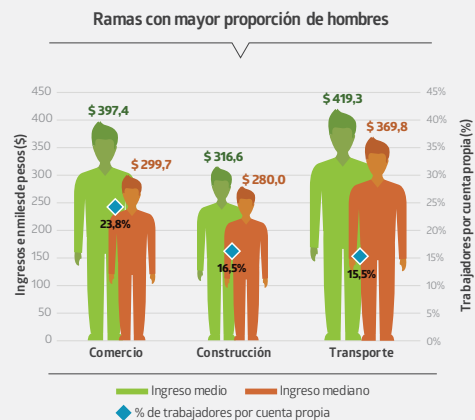
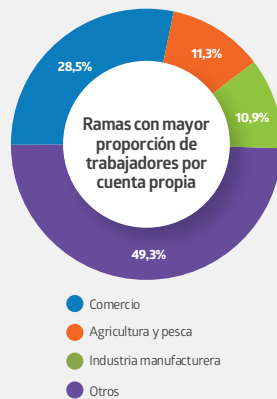
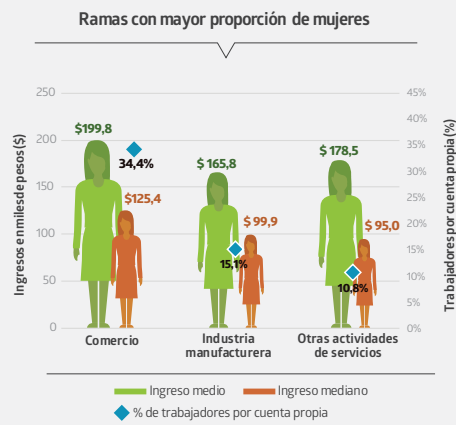
- Un **49,0%** de los trabajadores por cuenta propia trabaja una cantidad menor o igual a 30 horas habituales a la semana. De ellos, la proporción más alta (**34,7%** del total) se encuentra en la categoría 11 a 30 horas.
- La mayoría de los trabajadores por cuenta propia (**35,1%**) se ubica en la categoría 44 y más horas, alcanzando ingresos medio y mediano de **\$445.775** y **\$319.724**, respectivamente. Esto fue **1,8** y **2,1** veces lo registrado en la categoría 11 a 30 horas, respectivamente.



El 28,5% de los trabajadores por cuenta propia se desempeña en una actividad económica asociada al comercio

Trabajadores por cuenta propia e ingreso medio y mediano mensual por sexo, según rama de actividad económica, 2017

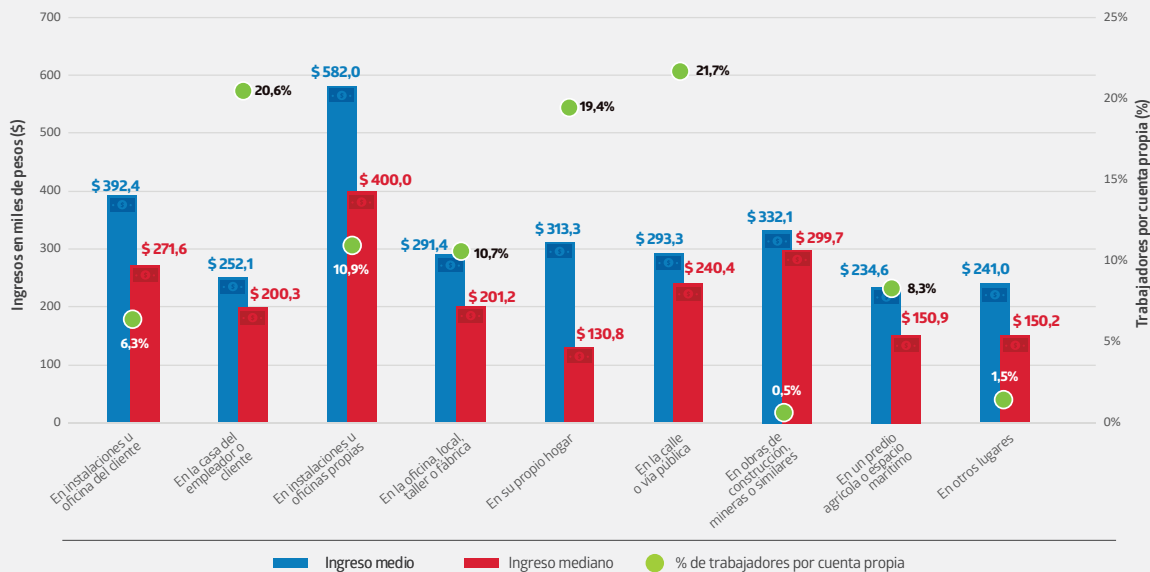
- Comercio fue la rama de actividad económica con mayor proporción de mujeres trabajadoras por cuenta propia (**34,4%**), las que obtuvieron ingresos medio y mediano de **\$199.793** y **\$125.441**, respectivamente. Le siguieron las ramas industria manufacturera (**15,1%**) y otras actividades de servicios (**10,8%**).
- En hombres, comercio también fue la rama con mayor presencia entre los trabajadores por cuenta propia (**23,8%**), con un ingreso medio de **\$397.416** y un ingreso mediano de **\$299.742**. Luego se ubicaron las ramas construcción (**16,5%**) y transporte (**15,5%**).



Los trabajadores por cuenta propia desarrollan sus actividades principalmente en la calle o vía pública

Trabajadores por cuenta propia e ingreso medio y mediano mensual, según lugar de trabajo, 2017

- La mayor proporción de trabajadores por cuenta propia (**21,7%**) realiza sus labores en la calle o vía pública, percibiendo ingresos medio y mediano de **\$293.292** y **\$240.380**, respectivamente.
- Los trabajadores por cuenta propia que obtuvieron los mayores ingresos medio y mediano fueron los que trabajaron en instalaciones u oficinas propias (**\$582.008** y **\$400.000**, respectivamente).

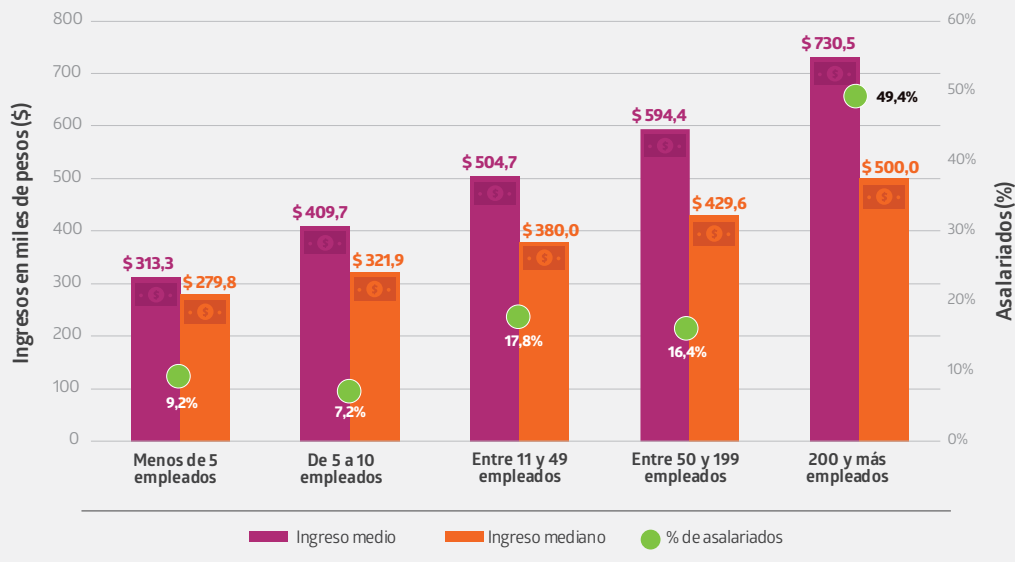


CARACTERIZACIÓN DE LOS INGRESOS DE LOS ASALARIADOS, TOTAL PAÍS

Los asalariados que trabajan en organizaciones con 200 y más trabajadores percibieron los ingresos medio y mediano más altos

Asalariados e ingreso medio y mediano mensual, según tamaño de empresa, 2017

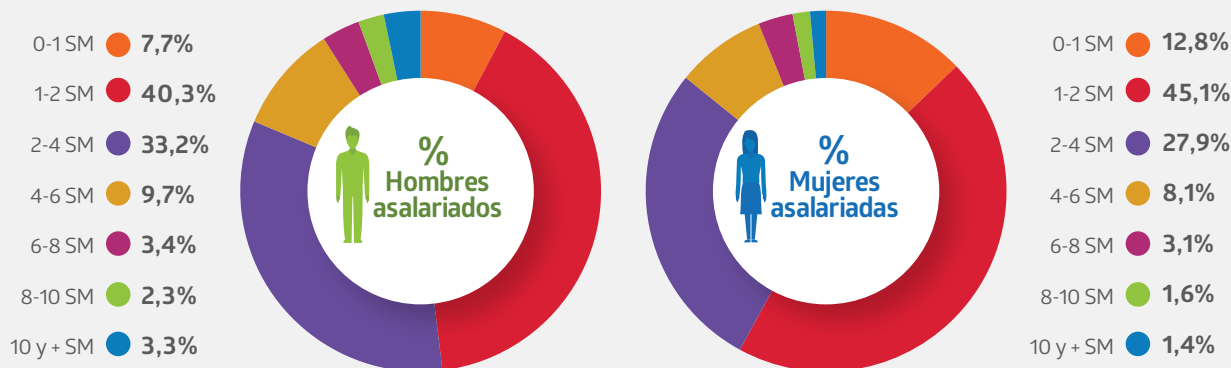
- La categoría 200 y más empleados concentró la mayor proporción de personas asalariadas (**49,4%**), quienes percibieron los ingresos medio y mediano más altos: **\$730.515** y **\$500.000**, respectivamente.
- En contrapartida, **9,2%** trabajó en organizaciones de menos de 5 empleados, recibiendo los ingresos medio y mediano más bajos, **\$313.301** y **\$279.759**, en cada caso.



Un 52,2% de las personas asalariadas obtuvo dos o menos salarios mínimos netos* al mes

Asalariados, según tramo de ingreso mínimo neto**, por sexo, 2017

- Un **48,1%** de los hombres asalariados percibió 2 salarios mínimos netos o menos. Esta proporción fue de **57,9%** para las mujeres asalariadas.
- Un **5,6%** de los hombres asalariados obtuvo 8 y más salarios mínimos netos, **1,9** veces la proporción alcanzada por las mujeres (**3,0%**).



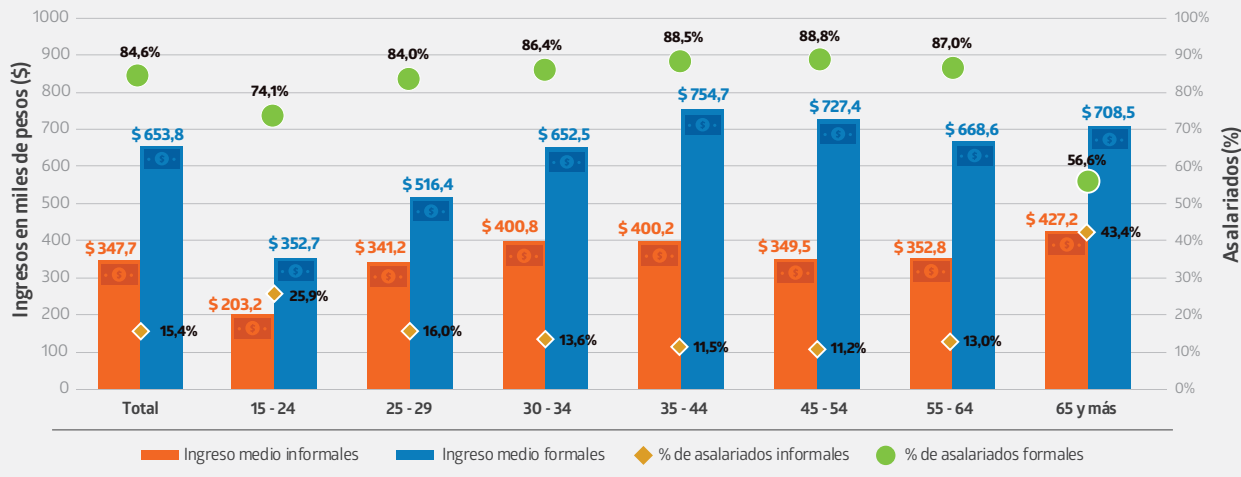
(*) Los tramos de salarios mínimos netos se usan como medida de categorización. Estos son contruidos a partir del salario mínimo bruto vigente en el periodo de referencia de la encuesta, menos los descuentos por previsión y salud, que sumados representan aproximadamente 19,5%.

(**) Los tramos han sido contruidos excluyendo el límite inferior e incluyendo el superior, con excepción del primer tramo, en el que se incluyen ambos límites.

El 43,4% de las personas con 65 años y más son asalariadas informales

Asalariados e ingreso medio mensual, según grupo de edad e informalidad laboral, 2017

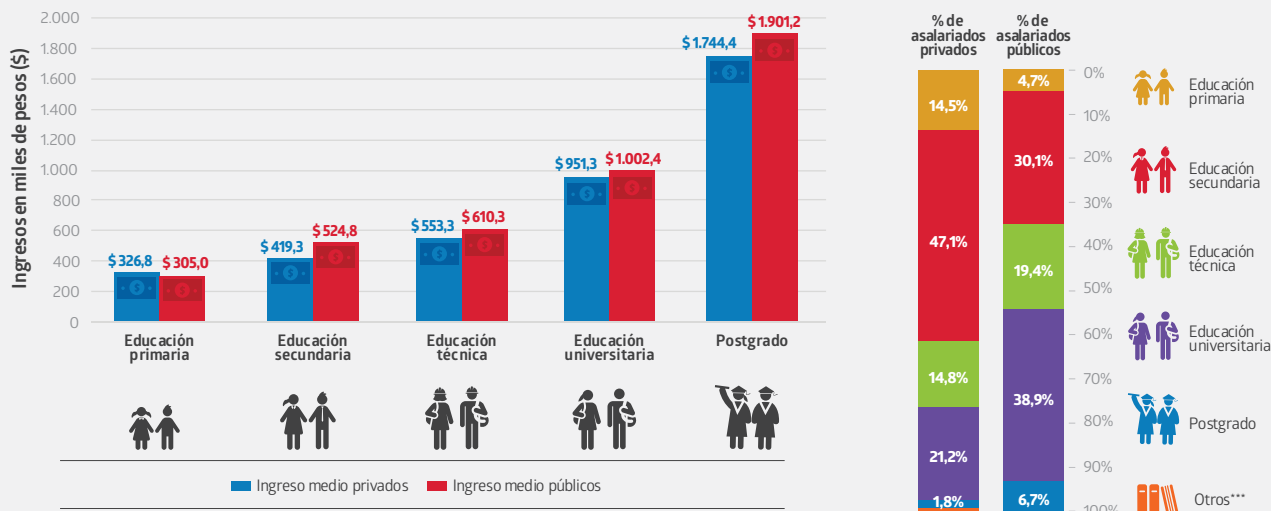
- A nivel nacional, **84,6%** de los asalariados son ocupados formales y obtuvieron un ingreso medio de **\$653.816**.
- Los grupos de edad con mayor proporción de asalariados informales fueron 65 años y más y 15 - 24 años, con ingresos medios de **\$427.163** y **\$203.172**, en cada caso.
- Los asalariados informales, que representaron **15,4%** de los ocupados, alcanzaron un ingreso medio de **\$347.676**, aproximadamente la mitad de lo que percibieron los asalariados formales.



El 65,0% de los asalariados públicos posee educación superior

Asalariados privados y públicos e ingreso medio, según nivel educacional*, 2017

- Los asalariados privados obtuvieron un ingreso medio de **\$561.210**, mientras que los asalariados públicos**, un promedio de **\$808.892**.
- El **14,5%** de los asalariados privados posee educación primaria, proporción que se reduce a **4,7%** en los asalariados públicos.
- El **21,2%** de los asalariados privados posee educación universitaria y percibió un ingreso medio de **\$951.332**. Esta proporción aumenta a **38,9%** en los asalariados públicos, quienes obtuvieron un ingreso medio de **\$1.002.425**.



(*) Se excluye de este análisis a los ocupados que tienen nivel de educación preescolar, aquellos con nivel educacional no identificado y a quienes están en la categoría nunca estudió.

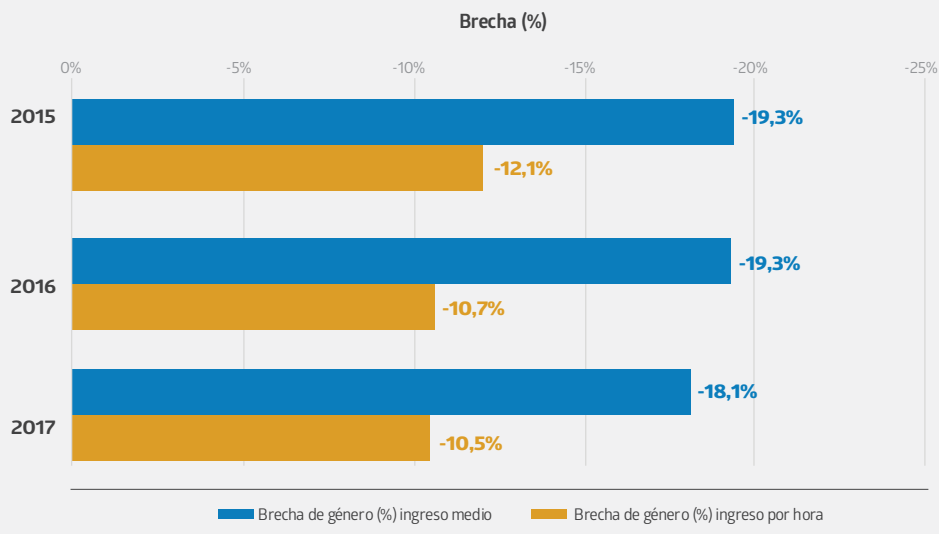
(**) Esta categoría incluye a todos los asalariados que trabajan en instituciones o empresas del Estado, ya sea dentro de la administración pública como en otros sectores económicos (salud, enseñanza, etc.)

(***) La categoría "otros", que incluye a los asalariados que poseen educación preescolar, los asalariados con nivel educacional "no identificado" y quienes no estudiaron, posee estimadores con coeficientes de variación mayores a 20%.

Mujeres asalariadas percibieron un ingreso por hora 10,5% menor que el de los hombres

Evolución de la brecha de género en el ingreso medio mensual y en el ingreso por hora para asalariados, 2015 - 2017

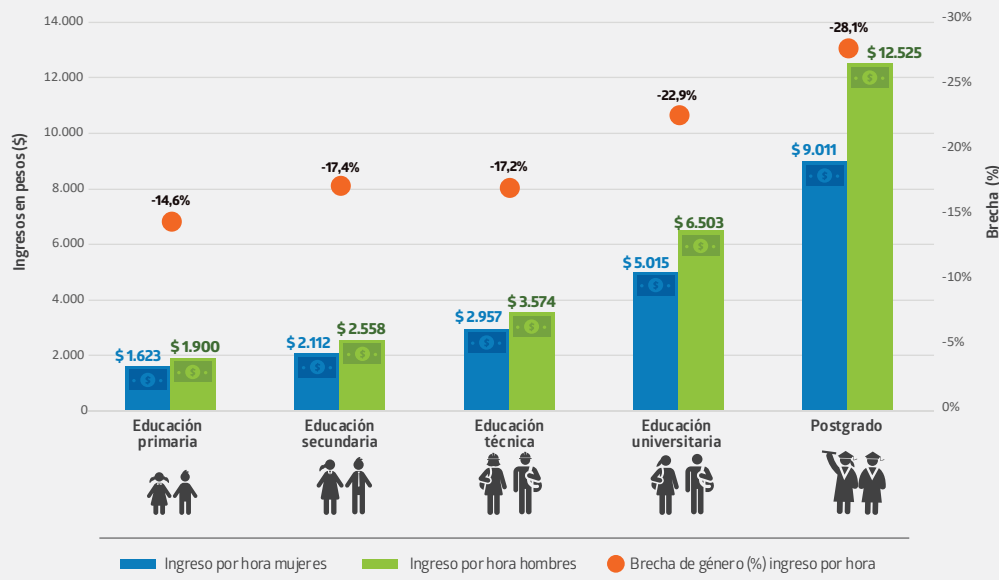
- Durante 2017, la brecha de género en el ingreso medio mensual de las personas asalariadas fue de **-18,1%** en desmedro de las mujeres, **1,2** puntos porcentuales menor que lo registrado en 2016.
- Al analizar por hora, la brecha se reduce a **-10,5%**, lo que representa una variación de **-0,2** puntos porcentuales respecto a lo consignado en 2016.



Asalariados con postgrado son los que tienen la mayor brecha de género en el ingreso por hora

Ingreso por hora y brecha de género en el ingreso por hora, según sexo y nivel educacional*, 2017

- A mayor nivel educacional, mayor es la brecha de género en el ingreso por hora.
- La mayor brecha de género en el ingreso por hora se registró en el nivel educacional postgrado (-28,1%), mientras que la menor se consignó en el nivel educacional primario (-14,6%).



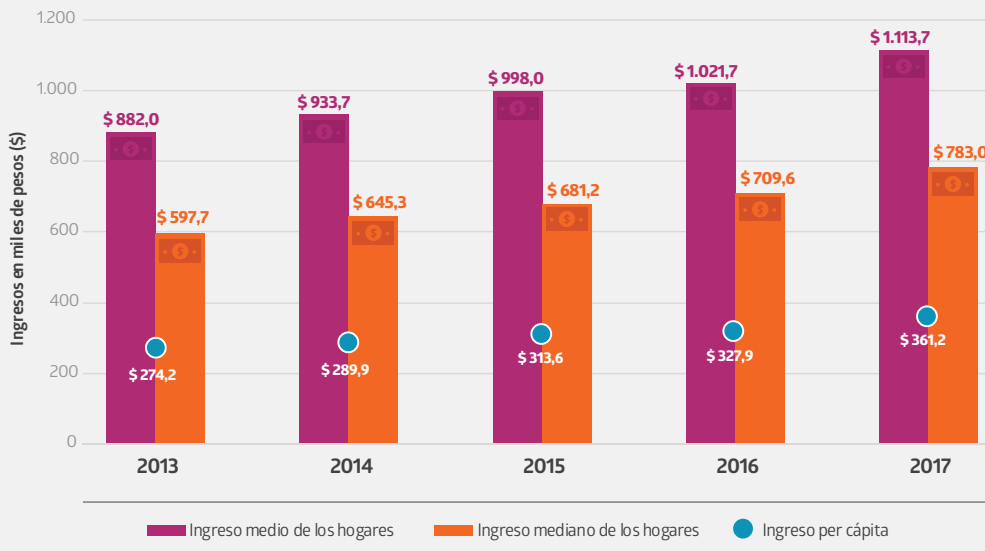
(*) Se excluye de este análisis a los ocupados que tienen nivel de educación preescolar, aquellos con nivel educacional no identificado y a quienes están en la categoría nunca estudió.

CARACTERIZACIÓN DE LOS INGRESOS DE LOS HOGARES, TOTAL PAÍS

En 2017, el ingreso per cápita de los hogares en Chile se estimó en \$361.242

Ingreso medio, mediano y per cápita de los hogares, 2013 - 2017

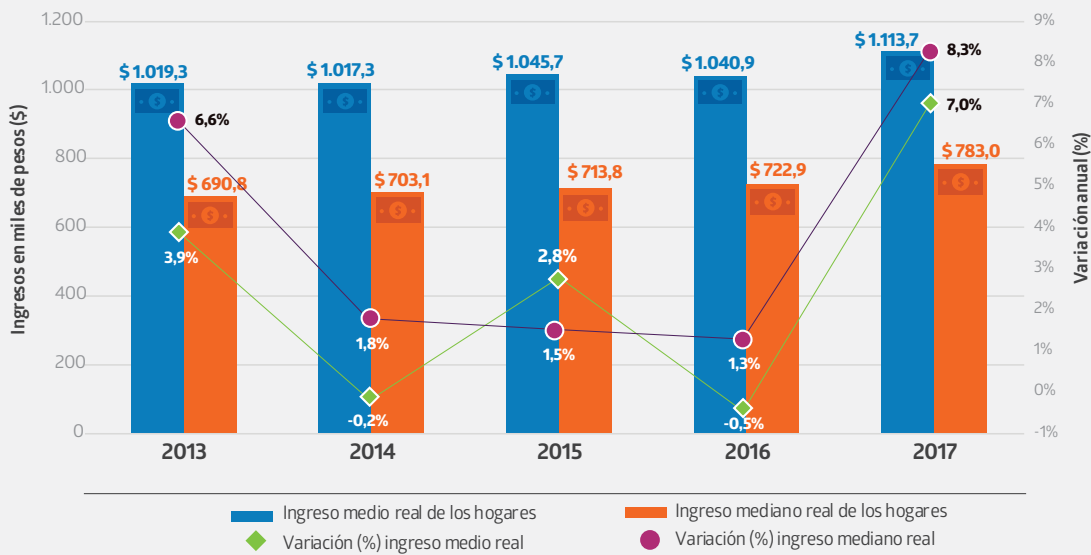
- Durante 2017, los hogares en Chile obtuvieron ingresos totales de **\$1.113.673** en promedio al mes, lo que implicó un aumento de **9,0%** respecto a 2016.
- El ingreso mediano de los hogares se estimó en **\$783.033**, lo que significó un alza de **10,3%** en comparación con 2016.
- El ingreso per cápita se estimó en **\$361.242**, lo que equivalió a un incremento de **10,2%** en relación con 2016.



En 2017, el ingreso medio real de los hogares aumentó 7,0% respecto a 2016

Ingreso medio y mediano real* de los hogares, 2013 - 2017

- Al expresar los ingresos de los hogares del quinquenio 2013-2017 a precios de octubre de 2017, se observa que los mayores ingresos medio y mediano se presentaron en 2017 (**\$1.113.673** y **\$783.033**, respectivamente).
- En 2017, la variación interanual de los ingresos medio y mediano real de los hogares fue **7,0%** y **8,3%**, en cada caso.

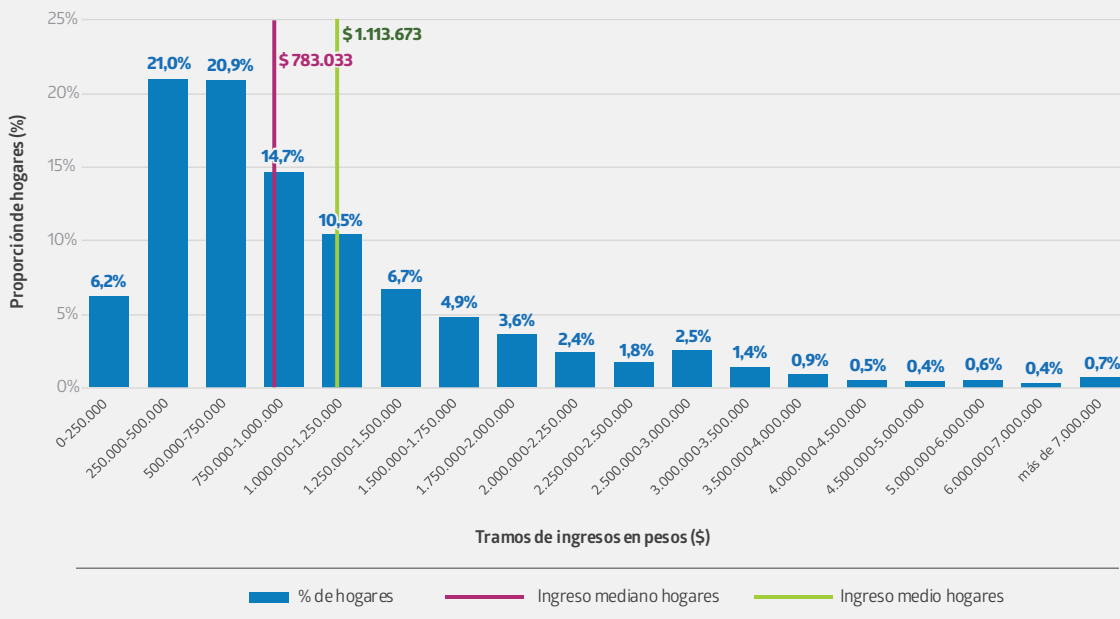


(*) Para expresar los ingresos en términos reales, cada uno de los años fue llevado a precios de octubre de 2017. Para más información acerca del proceso de deflatación, ver *Documento metodológico Encuesta Suplementaria de Ingresos, ESI 2017*, en www.ine.cl, sección Ingresos y Gastos.

El 68,1% de los hogares del país percibió ingresos menores o iguales que el promedio nacional (\$1.113.673)

Hogares según tramos de ingresos*, 2017

- Del total de hogares, **5,0%** recibió ingresos superiores a **\$3.000.000** y solo **0,7%** percibió ingresos mayores que **\$7.000.000**.
- El tramo de ingresos de **\$250.000 a \$500.000** concentró la mayor proporción de hogares (**21,0%**), seguido por los tramos de **\$500.000 a \$750.000 (20,9%)** y de **\$750.000 a \$1.000.000 (14,7%)**.

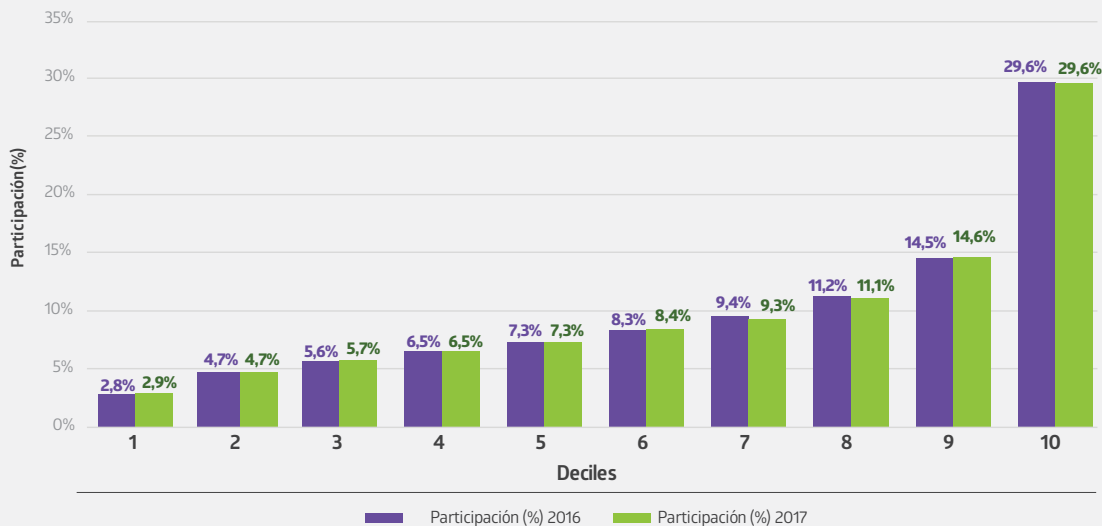


(*) Los tramos de ingresos fueron contruidos de tal forma que el límite inferior de cada uno incluya el valor indicado y el límite superior no lo incluya.

El decil 10 concentra 10,2 veces los ingresos totales del decil 1

Participación (%) de cada decil en el ingreso total de los hogares, 2016 - 2017

- En 2017, el decil 1 concentró **2,9%** del ingreso total de los hogares.
- En contrapartida, el decil 10 representó **29,6%** del ingreso total de los hogares.
- Los deciles 6 y 3 registraron los mayores aumentos en la participación del ingreso total de los hogares respecto a 2016 (**0,14** y **0,11** puntos porcentuales, respectivamente).

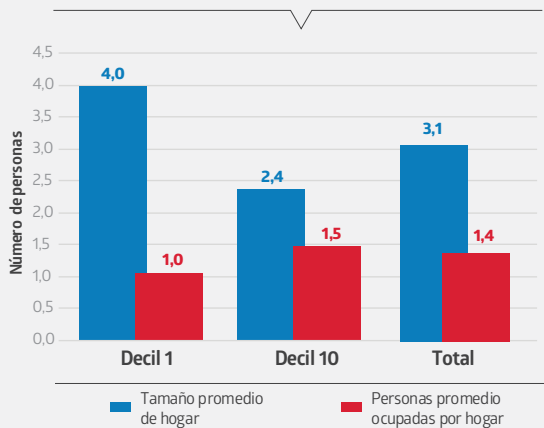


En el decil 1, 54,9% de los ingresos del hogar proviene de la ocupación, proporción que aumenta a 74,4% en el decil 10

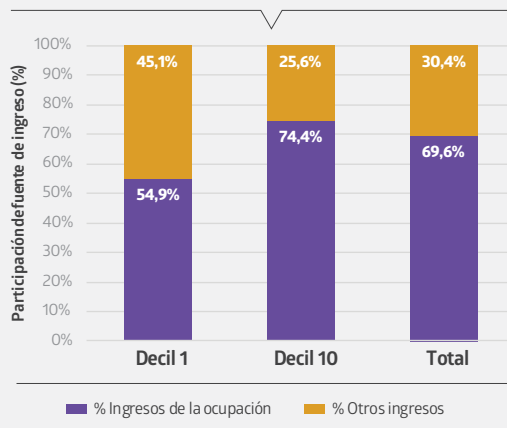
Caracterización según deciles de ingreso total del hogar, 2017

- En promedio, el número de ocupados por hogar crece a medida que aumenta el decil de ingresos (1,0 personas en promedio ocupadas en el decil 1 versus 1,5 en decil 10). En contraste, la cantidad de personas promedio por hogar disminuye a medida que aumenta el decil de ingresos (4,0 personas por hogar en decil 1 versus 2,4 en el decil 10).
- Del ingreso total de los hogares a nivel nacional, 69,6% corresponde a ingresos de la ocupación, mientras que 30,4% restante son ingresos de otras fuentes.
- La participación de los ingresos de la ocupación es más elevada en hogares de mayores ingresos. En el primer decil, los ingresos de la ocupación representan 54,9% de sus ingresos, mientras que en el décimo decil equivalen a 74,4%.

Personas y ocupados promedio por hogar



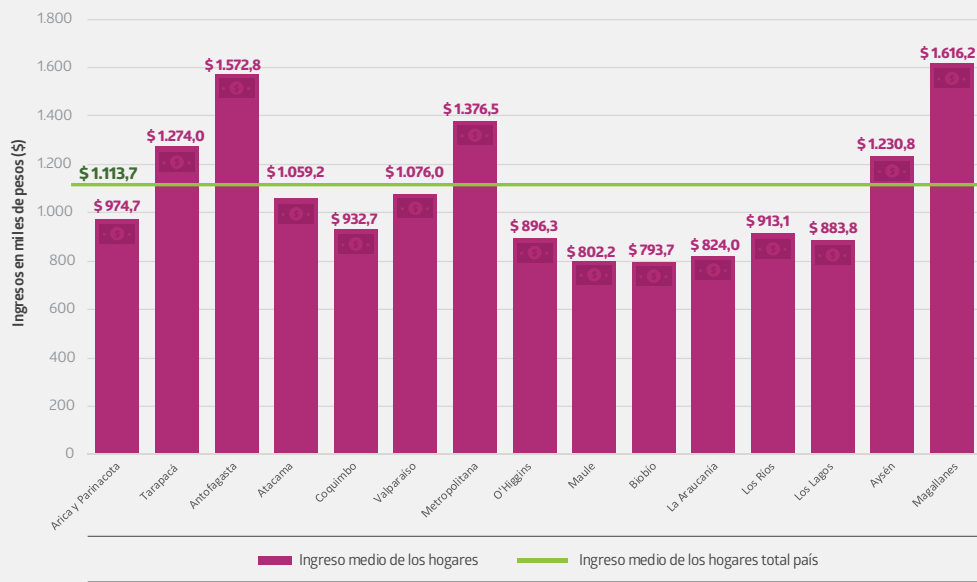
Participación de ingresos de la ocupación y otras fuentes de ingreso



Regiones de Magallanes y Biobío registraron, respectivamente, el mayor y menor ingreso medio de los hogares

Ingreso medio de los hogares, según región, 2017

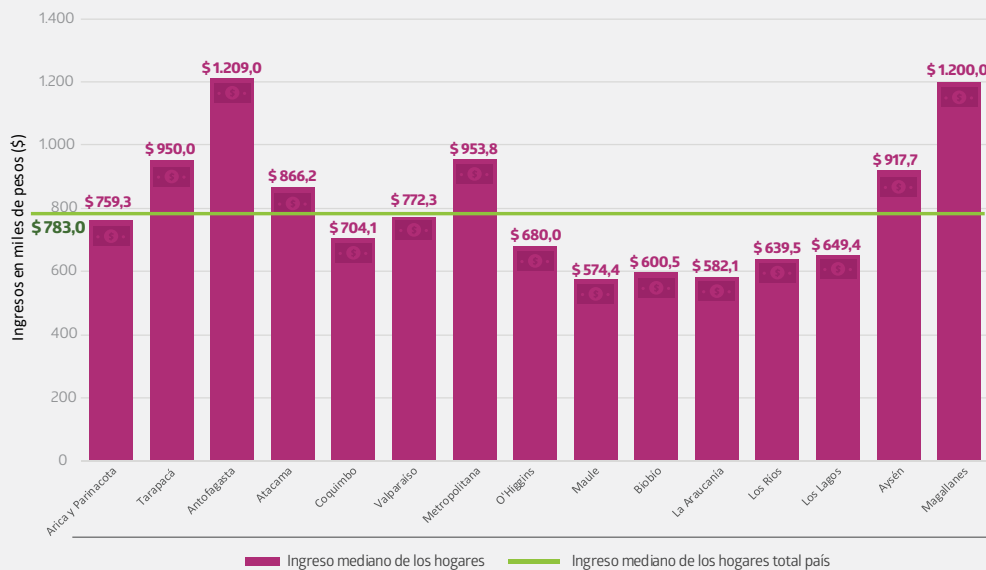
- En cinco regiones los ingresos medios de los hogares superaron el promedio nacional: Magallanes, Antofagasta, Metropolitana, Tarapacá y Aysén.
- La región con el ingreso medio de los hogares más alto fue Magallanes (**\$1.616.201**), seguida de Antofagasta (**\$1.572.754**).
- La región con el ingreso medio de los hogares más bajo fue Biobío (**\$793.740**), seguida del Maule (**\$802.207**).



Antofagasta y el Maule consignaron, respectivamente, el mayor y menor ingreso mediano de los hogares

Ingreso mediano de los hogares, según región, 2017

- Seis regiones superaron el ingreso mediano de los hogares registrado a nivel país: Antofagasta, Magallanes, Metropolitana, Tarapacá, Aysén y Atacama.
- Las regiones con los ingresos medianos de los hogares más elevados fueron Antofagasta (**\$1.208.959**) y Magallanes (**\$1.200.000**), repitiendo la tendencia observada en el ingreso medio.
- Las regiones con los ingresos medianos de los hogares más bajos fueron el Maule (**\$574.439**) y La Araucanía (**\$582.142**).



Glosario

Ingreso medio o promedio: suma de todos los ingresos de la población dividido por la cantidad total de individuos u hogares que perciben ese ingreso.

Ingreso mediano: corresponde al ingreso de la persona u hogar situado en la posición central del conjunto de la población, una vez ordenados los ingresos de menor a mayor. Es decir, es el monto que divide a la población en dos partes iguales: una mitad recibe un ingreso igual o menor que la mediana, mientras que la mitad restante recibe un ingreso mayor.

Brecha de género en el ingreso: es la diferencia porcentual que existe en el ingreso medio, mediano o por hora, de las mujeres con respecto al de los hombres.

Decil de hogares: es la agrupación ordinal del ingreso per cápita del hogar que representa al 10% del total de los hogares del país*. El primer decil (decil 1) corresponde al 10% de los hogares con menos ingreso y el décimo decil (decil 10) al 10% de los hogares con más ingreso.

Ingreso del trabajo principal: total de ingresos provenientes de la actividad principal actual, que se recibieron en el mes de referencia de la encuesta.

Ingreso de la ocupación: suma de los ingresos del trabajo principal y de aquellos originados de ocupaciones secundarias o pasadas**.

Ingreso de otras fuentes: total de ingresos por concepto de otras fuentes; rentas de la propiedad, arriendo estimado y transferencias, percibidos por los hogares.

Ingreso total del hogar: suma de los ingresos de cada uno de los integrantes del hogar. Este ingreso se puede desagregar en dos componentes: ingresos de la ocupación e ingresos de otras fuentes.

Ingreso mínimo neto: corresponde al monto del ingreso mínimo bruto vigente menos los descuentos por previsión y salud que, sumados, representan aproximadamente un 19,5% del ingreso mínimo bruto. Para el año 2017, el ingreso mínimo neto ascendió a \$217.350, resultado de descontar 19,5% al ingreso mínimo bruto (\$270.373).

Informalidad laboral: alude a todas las actividades económicas y ocupaciones que -en la legislación o en la práctica- no están cubiertas o están insuficientemente contempladas por sistemas formales (OIT, 2012).

(*) En la ESI, el decil de ingresos se construye con los ingresos totales per cápita del hogar.

(**) Esto sucede porque los tiempos de referencia para caracterizar a una persona como ocupada, desocupada o inactiva (semana de referencia) difieren respecto del período con el cual se consignan los ingresos (mes de referencia). En consecuencia, existen personas en la encuesta clasificadas como inactivos o desocupados que declaran ingresos del trabajo del mes anterior, los que quedan clasificados como ingresos por "otros trabajos".

Síntesis de resultados

ESI ENCUESTA SUPLEMENTARIA DE INGRESOS 2017

Instituto Nacional de Estadísticas

Julio 2018

