



**Trabajo e ingresos**  
vol. 3 n° 1

# Mercado de trabajo. Tasas e indicadores socioeconómicos (EPH)

Cuarto trimestre de 2018



Ministerio de Hacienda  
Presidencia de la Nación

Instituto Nacional de  
Estadística y Censos  
República Argentina



# Informes Técnicos. Vol. 3, nº 51

ISSN 2545-6636

## Trabajo e ingresos. Vol. 3, nº 1

Mercado de trabajo. Tasas e indicadores socioeconómicos (EPH)

Cuarto trimestre de 2018

ISSN 2545-6768

Instituto Nacional de Estadística y Censos (INDEC)

Queda hecho el depósito que fija la ley nº 11.723



Esta publicación utiliza una licencia Creative Commons.  
Se permite su reproducción con atribución de la fuente.

Responsabilidad intelectual: Lic. Guillermo Luis Manzano  
Lic. Sandra Duclós y equipo

Responsabilidad editorial: Lic. Jorge Todesca, Mag. Pedro Lines

Directora de la publicación: Mag. Silvina Viazzi

Coordinación de producción editorial: Lic. Marcelo Costanzo

Buenos Aires, marzo de 2019

### Publicaciones del INDEC

Las publicaciones editadas por el Instituto Nacional de Estadística y Censos pueden ser consultadas en [www.indec.gob.ar](http://www.indec.gob.ar) y en el Centro Estadístico de Servicios, ubicado en Av. Presidente Julio A. Roca 609 C1067ABB, Ciudad Autónoma de Buenos Aires, Argentina. El horario de atención al público es de 9:30 a 16:00.

También pueden solicitarse al teléfono (54-11) 5031-4632

Correo electrónico: [ces@indec.gob.ar](mailto:ces@indec.gob.ar)

Sitio web: [www.indec.gob.ar](http://www.indec.gob.ar)

Twitter: [@INDECArgentina](https://twitter.com/INDECArgentina)

Facebook: [/INDECArgentina](https://www.facebook.com/INDECArgentina)

Instagram: [@indecargentina](https://www.instagram.com/indecargentina)

Calendario anual anticipado de informes:

[www.indec.gob.ar/calendario.asp](http://www.indec.gob.ar/calendario.asp)



#### Signos convencionales:

\* Dato provisorio

<sup>e</sup> Dato estimado por extrapolación, proyección o imputación

- Cero absoluto

. Dato no registrado

... Dato no disponible a la fecha de presentación de los resultados

/// Dato que no corresponde presentar

s Dato confidencial por aplicación de las reglas del secreto estadístico

Índice	Pág.
Introducción .....	3
<b>Cuadros</b>	
Cuadro 1.1 Principales tasas del mercado de trabajo. Cuarto trimestre de 2017-cuarto trimestre de 2018.....	3
Cuadro 1.2 Grupos de población económicamente activa según tipo de presión sobre el mercado de trabajo. Total 31 aglomerados urbanos. Cuarto trimestre de 2017-cuarto trimestre de 2018 .....	4
Cuadro 1.3 Mercado de trabajo, resumen de los principales indicadores. Total 31 aglomerados urbanos .....	6
Cuadro 1.4 Composición de la tasa de empleo. Total 31 aglomerados urbanos .....	7
Cuadro 1.5 Caracterización de la población ocupada. Total 31 aglomerados urbanos .....	9
Cuadro 1.6 Composición de la tasa de desocupación. Total 31 aglomerados urbanos .....	10
Cuadro 1.7 Caracterización de la población desocupada. Total 31 aglomerados urbanos.....	12
Cuadro 2.1 Principales indicadores en el total de 31 aglomerados urbanos, regiones y agrupamientos por tamaño. Cuarto trimestre de 2018.....	13
Cuadro 2.2. Indicadores socioeconómicos de la población de 14 años y más en el total de 31 aglomerados urbanos, regiones y agrupamientos por tamaño. Cuarto trimestre de 2018 .....	14
Cuadro 3.1 Principales indicadores por áreas geográficas. Cuarto trimestre de 2018 .....	15
Cuadro 3.2. Indicadores socioeconómicos de la población de 14 años y más en la región Gran Buenos Aires. Cuarto trimestre de 2018.....	16
Cuadro 3.3 Indicadores socioeconómicos de la población de 14 años y más en la región Cuyo. Cuarto trimestre de 2018 .....	17
Cuadro 3.4. Indicadores socioeconómicos de la población de 14 años y más en la región Noreste (NEA). Cuarto trimestre de 2018.....	18
Cuadro 3.5 Indicadores socioeconómicos de la población de 14 años y más en la región Noroeste (NOA). Cuarto trimestre de 2018 .....	19
Cuadro 3.6 Indicadores socioeconómicos de la población de 14 años y más en la región Pampeana. Cuarto trimestre de 2018.....	20
Cuadro 3.7 Indicadores socioeconómicos de la población de 14 años y más en la región Patagonia. Cuarto trimestre de 2018.....	21
Cuadro 3.8 Población de referencia del área cubierta por la EPH (en miles). Total 31 aglomerados urbanos. Cuarto trimestre de 2018.....	22
Cuadro 3.9 Estimaciones de la tasa de desocupación abierta y de sus respectivos coeficientes de variación, intervalos del 90% de confianza. Total 31 aglomerados urbanos. Cuarto trimestre de 2018.....	23
<b>Gráficos</b>	
Gráfico 1. Grupos de población económicamente activa según tipo de presión sobre el mercado de trabajo. Total 31 aglomerados urbanos. Cuarto trimestre 2018 .....	4
Gráfico 2. Composición de la tasa de empleo según grupos de edad. Total 31 aglomerados urbanos. Cuarto trimestre 2017-cuarto trimestre 2018.....	8
Gráfico 3. Composición de la tasa de empleo según categoría ocupacional. Total 31 aglomerados urbanos. Cuarto trimestre 2017-cuarto trimestre 2018.....	8
Gráfico 4. Composición de la tasa de desocupación según relación de parentesco. Total 31 aglomerados urbanos. Cuarto trimestre 2017-cuarto trimestre 2018 .....	11
Gráfico 5. Composición de la tasa de desocupación según tiempo de búsqueda. Total 31 aglomerados urbanos. Cuarto trimestre 2017-cuarto trimestre 2018 .....	11
Gráfico 6. Principales tasas en el total de 31 aglomerados urbanos y regiones. Cuarto trimestre de 2018.....	13
Gráfico 7. Principales tasas en el total de 31 aglomerados urbanos y agrupamientos por tamaño. Cuarto trimestre de 2018.....	13
<b>Aspectos metodológicos .....</b>	<b>24</b>



## Mercado de trabajo. Tasas e indicadores socioeconómicos (EPH)

### Cuarto trimestre de 2018

Los resultados del cuarto trimestre de 2018 correspondientes al total de aglomerados urbanos muestran que la tasa de actividad es del 46,5%, la tasa de empleo es del 42,2% y la tasa de desocupación alcanza el 9,1%. Estos resultados no representan diferencias estadísticamente significativas con respecto al trimestre anterior.

En la comparación interanual, si bien la tasa de actividad se mantiene estable, se registran variaciones estadísticamente significativas en algunos indicadores. La tasa de empleo cae 0,8 puntos porcentuales (p.p.), la tasa de desocupación aumenta 1,9 p.p., la tasa de subocupación sube 1,8 p.p. y la tasa de ocupados demandantes de empleo se incrementa en 2,6 p.p.

### 1. Resultados del total de los 31 aglomerados urbanos del cuarto trimestre de 2018

**Cuadro 1.1 Principales tasas del mercado de trabajo. Cuarto trimestre de 2017-cuarto trimestre de 2018**

Tasas	Total 31 aglomerados urbanos				
	Año 2017	Año 2018			
	4° trimestre	1° trimestre	2° trimestre	3° trimestre	4° trimestre
Actividad	46,4	46,7	46,4	46,7	46,5
Empleo	43,0	42,4	41,9	42,5	42,2
Desocupación abierta	7,2	9,1	9,6	9,0	9,1
Ocupados demandantes de empleo	14,7	15,3	16,0	16,7	17,3
Subocupación	10,2	9,8	11,2	11,8	12,0
Subocupación demandante	7,2	6,8	7,7	8,3	8,7
Subocupación no demandante	3,0	3,0	3,5	3,5	3,3

Fuente: INDEC. Encuesta Permanente de Hogares.

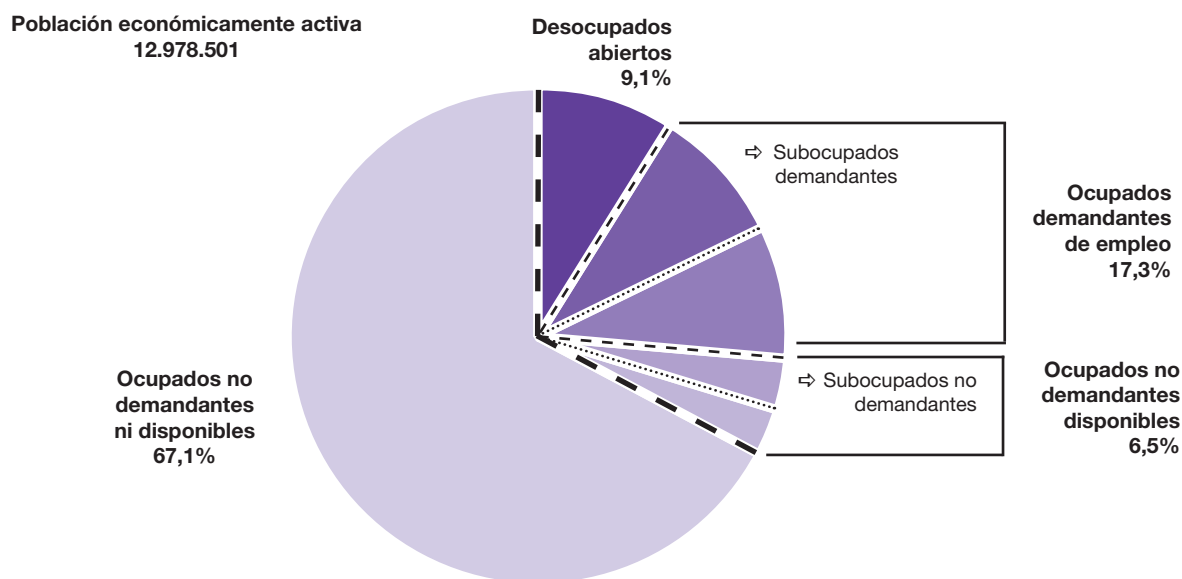
A partir del informe del primer trimestre de 2018 (vol. 2, n° 119), la Encuesta Permanente de Hogares (EPH) integra la información relativa a las principales tasas del mercado de trabajo con una diversidad de indicadores socioeconómicos proporcionados por los precedentes informes técnicos: *Mercado de trabajo, principales indicadores (EPH)* y *Mercado de trabajo. Indicadores socioeconómicos (EPH)*.

Este informe presenta información sobre el comportamiento del mercado de trabajo brindando indicadores respecto de las tasas de empleo y de desocupación, como también sobre la población ocupada y desocupada. Para las tasas de empleo y de desocupación, se presenta su composición interna según categorías de interés. De esta manera, es posible analizar las tasas generales de empleo y desocupación según el aporte de cada categoría de las distintas variables analíticas (ver cuadros 1.4 y 1.6, respectivamente). Como complemento, también se presenta la distribución de la población ocupada y desocupada según las categorías de las mismas variables analíticas (ver cuadros 1.5 y 1.7, respectivamente).

La información se encuentra organizada en función de niveles de agregación geográfica, conformados a partir de los aglomerados urbanos:

- En el primer capítulo (cuadros 1.1 a 1.7), se presentan las principales tasas e indicadores en una serie anual con respecto al trimestre aquí presentado para el total de los 31 aglomerados urbanos.
- En el segundo capítulo (cuadros 2.1 a 2.2), los resultados se presentan según agrupamientos geográficos a nivel regional, así como por el tamaño de los aglomerados (de más o menos de 500.000 habitantes).
- En el tercer capítulo (cuadros 3.1 a 3.9), la información se presenta a nivel de aglomerados urbanos.

**Gráfico 1. Grupos de población económicamente activa según tipo de presión sobre el mercado de trabajo. Total 31 aglomerados urbanos. Cuarto trimestre de 2018**



La población económicamente activa (PEA) está compuesta por los ocupados y los desocupados. Este último grupo presiona activamente sobre el mercado laboral en búsqueda de una ocupación. A fin de tener un indicador sobre la presión global, se suman los ocupados que, si bien tienen un empleo, buscan activamente otro (ocupados demandantes).

En una gradación menor de presión laboral, se encuentran aquellos ocupados que no demandan activamente otro empleo, pero están dispuestos a extender su jornada de trabajo. Ejemplo de estos son los subocupados no demandantes y otros ocupados no demandantes disponibles.

Los grupos de población que aparecen en el gráfico 1 están representados según el tipo de presión sobre el mercado laboral. En el siguiente cuadro se presentan los distintos agrupamientos.

**Cuadro 1.2 Grupos de población económicamente activa según tipo de presión sobre el mercado de trabajo. Total 31 aglomerados urbanos. Cuarto trimestre de 2017-cuarto trimestre de 2018**

	Total 31 aglomerados urbanos				
	Año 2017	Año 2018			
	4° trimestre	1° trimestre	2° trimestre	3° trimestre	4° trimestre
A- Desocupados abiertos	7,2	9,1	9,6	9,0	9,1
B- Ocupados demandantes de empleo	14,7	15,3	16,0	16,7	17,3
Subocupados demandantes	7,2	6,8	7,7	8,3	8,7
Otros ocupados demandantes	7,6	8,5	8,2	8,3	8,6
C- Ocupados no demandantes disponibles	5,3	5,5	6,3	6,4	6,5
Subocupados no demandantes	3,0	2,9	3,5	3,5	3,3
Otros ocupados no demandantes disponibles	2,3	2,5	2,8	2,9	3,1
D- Ocupados no demandantes ni disponibles	72,7	70,1	68,1	68,0	67,1
<b>Población Económicamente Activa</b>	<b>100,0</b>	<b>100,0</b>	<b>100,0</b>	<b>100,0</b>	<b>100,0</b>
<b>Presión sobre el mercado de trabajo (A+B+C)</b>	<b>27,3</b>	<b>29,9</b>	<b>31,9</b>	<b>32,0</b>	<b>32,9</b>

Fuente: INDEC. Encuesta Permanente de Hogares.

## Síntesis descriptiva de los resultados. Total 31 aglomerados urbanos. Cuarto trimestre de 2018

### Comparación intertrimestral

Respecto del tercer trimestre de 2018, si bien no se registran diferencias estadísticamente significativas a nivel de las tasas generales, se destacan variaciones en algunas tasas específicas por sexo y grupos de edad.

La **tasa de actividad** de las mujeres durante el cuarto trimestre de 2018 desciende 0,5 puntos porcentuales (de 49,1% a 48,6%), impulsada por aquellas en edades centrales (de 30 a 64 años de edad), cuya tasa de actividad cae 1,5 puntos porcentuales (de 68,4% a 66,9%). En cuanto a los varones, la tasa se mantiene estable, a pesar del aumento en la actividad de los más jóvenes, equivalente a 0,7 puntos porcentuales (de 55,1% a 55,8%) (cuadro 1.3).

Con respecto a la **tasa de empleo**, las mayores variaciones se verifican entre las mujeres de 30 a 64 años, cuya tasa se reduce en 1,2 puntos porcentuales (de 63,6% a 62,4%). (cuadro 1.3).

En cuanto a la **tasa desocupación** el principal aumento se evidencia en la tasa específica de los varones de 14 a 29 años, que se incrementa en 0,9 puntos porcentuales (de 14,5% a 15,4%) (cuadro 1.3).

### Comparación interanual

Respecto del cuarto trimestre de 2017, la **tasa de actividad** se mantiene estable, la **tasa de empleo** cae y la **tasa de desocupación** aumenta, ambas en términos estadísticamente significativos. La caída del **empleo** es impulsada por el descenso en la tasa de empleo de los varones en 1,9 puntos porcentuales (de 65,7% a 63,8%), principalmente la disminución experimentada por la tasa de aquellos de 14 a 29 años, equivalente a 2,9 puntos porcentuales (de 50,1% a 47,2%). El aumento de la **desocupación** responde en mayor medida al incremento en la tasa de los varones más jóvenes, que equivale a 4,0 puntos porcentuales (de 11,4% a 15,4%), aunque también adquiere relevancia la suba de la desocupación entre la población de ambos sexos en edades centrales (cuadro 1.3).

La reducción en la **tasa de empleo** se relaciona con la disminución de inserciones asalariadas con descuento jubilatorio como atributo del puesto de trabajo. En términos de la composición interna de la tasa de empleo, la participación de los asalariados con descuento jubilatorio se reduce en 0,8 puntos porcentuales (de 21,2% a 20,4%) (cuadro 1.4). Consecuentemente, la proporción de asalariados sin descuento jubilatorio sobre el total de asalariados aumenta 1 punto porcentual (de 34,3% a 35,3%) (cuadro 1.5).

Con respecto a la **intensidad de la ocupación**, la caída del empleo responde a una disminución de 1,2 puntos porcentuales en las ocupaciones plenas (de 24,1% a 22,9%), que resulta en una menor participación de los ocupados plenos en la estructura ocupacional y en un aumento en el peso relativo de los subocupados (cuadro 1.4). El ascenso sostenido de la subocupación durante 2018 impacta significativamente en la **tasa de subocupación**, que pasa de 10,2% a 12,0% (cuadro 1.1).

Del examen de la **rama de actividad** de la población ocupada, en términos de distribución, surge que la principal variación se registra en la industria manufacturera, que desciende de 11,5% a 10,9%, lo que implica una disminución en su peso relativo de 0,6 puntos porcentuales. Por otra parte, las actividades que experimentan un mayor aumento en su peso relativo dentro de la estructura de rama de los ocupados son el comercio y el servicio doméstico, los cuales pasan de 17,9% a 18,4%, y de 7,4% a 7,8% (aumentan en 0,5 y 0,4 puntos porcentuales, respectivamente). En cuanto al **tipo de establecimiento**, se destaca la menor proporción de ocupados en aquellos pertenecientes al ámbito estatal (de 18,1% a 17,5%) (cuadro 1.5).

Entre los **desocupados con ocupación anterior**, la principal variación interanual según la rama de actividad es el aumento de 3,2 puntos porcentuales en la proporción de aquellos que se desempeñaban en la construcción (de 17,8% a 21,0%). En segundo lugar, aumentan los desocupados que provienen de actividades de comercio en 1,4 puntos porcentuales (de 18,0% a 19,4%) (cuadro 1.7).

Finalmente, con respecto al **tiempo de búsqueda de empleo** se registra un aumento en los desocupados con tiempos de búsqueda de hasta seis meses, en desmedro de los desocupados de más largo plazo. Entre los desocupados más recientes, se destaca el aumento de 2,4 puntos porcentuales de quienes llevan menos de un mes de búsqueda (de 11,2% a 13,6%). En el otro extremo, los desocupados que llevan más de un año de búsqueda pasaron del 36,5% al 33,4%, reduciendo así su participación en el universo de desocupados en 3,1 puntos porcentuales (cuadro 1.7).

Cuadro 1.3

## Mercado de trabajo, resumen de los principales indicadores. Total 31 aglomerados urbanos

Indicador	Total 31 aglomerados urbanos				
	Año 2017	Año 2018			
	4° trimestre	1° trimestre	2° trimestre	3° trimestre	4° trimestre
<b>Grupos de población y condición de actividad</b>					
Población total 31 aglomerados urbanos (en miles de personas)	27.629	27.700	27.768	27.842	27.914
Población económicamente activa (en miles de personas)	12.818	12.932	12.881	12.990	12.979
Tasa de actividad	46,4	46,7	46,4	46,7	46,5
Población ocupada (en miles de personas)	11.892	11.749	11.642	11.822	11.793
Tasa de empleo	43,0	42,4	41,9	42,5	42,2
Población desocupada (en miles de personas)	926	1.183	1.239	1.168	1.185
Tasa de desocupación	7,2	9,1	9,6	9,0	9,1
Población ocupada demandante de empleo (en miles de personas)	1.888	1.977	2.056	2.167	2.243
Tasa de ocupados demandantes de empleo	14,7	15,3	16,0	16,7	17,3
Población subocupada (en miles de personas)	1.305	1.266	1.447	1.537	1.557
Tasa de subocupación	10,2	9,8	11,2	11,8	12,0
Tasa de subocupación demandante	7,2	6,8	7,7	8,3	8,7
Tasa de subocupación no demandante	3,0	3,0	3,5	3,5	3,3
<b>Actividad</b>					
Tasa de la población total	46,4	46,7	46,4	46,7	46,5
<b>Tasas específicas para la población de 14 años y más</b>					
Tasa de la población de 14 años y más	58,1	58,5	58,3	58,7	58,4
Mujeres	47,6	48,5	48,5	49,1	48,6
Varones	70,0	69,8	69,5	69,5	69,5
Jefes de hogar	66,7	66,5	66,4	67,6	67,3
Mujeres de 14 a 29 años	39,9	41,3	40,3	39,8	40,2
Mujeres de 30 a 64 años	65,5	66,2	67,3	68,4	66,9
Varones de 14 a 29 años	56,6	56,0	56,2	55,1	55,8
Varones de 30 a 64 años	91,6	91,4	91,3	91,4	91,3
<b>Empleo</b>					
Tasa de la población total	43,0	42,4	41,9	42,5	42,2
<b>Tasas específicas para la población de 14 años y más</b>					
Tasa de la población de 14 años y más	53,9	53,2	52,7	53,4	53,0
Mujeres	43,5	43,4	43,3	43,9	43,6
Varones	65,7	64,1	63,5	64,0	63,8
Jefes de hogar	64,1	63,5	63,0	64,1	64,0
Mujeres de 14 a 29 años	32,4	32,7	31,6	31,3	31,6
Mujeres de 30 a 64 años	62,0	61,6	62,4	63,6	62,4
Varones de 14 a 29 años	50,1	47,5	46,5	47,1	47,2
Varones de 30 a 64 años	87,8	86,6	86,4	86,6	86,4
<b>Desocupación</b>					
Tasa de la población total	7,2	9,1	9,6	9,0	9,1
<b>Tasas específicas para la población de 14 años y más</b>					
Tasa de la población de 14 años y más	7,2	9,2	9,6	9,0	9,1
Mujeres	8,7	10,6	10,8	10,5	10,2
Varones	6,1	8,0	8,7	7,8	8,2
Jefes de hogar	4,0	4,6	5,1	5,2	4,9
Mujeres de 14 a 29 años	18,8	20,9	21,5	21,5	21,4
Mujeres de 30 a 64 años	5,3	6,9	7,3	7,1	6,8
Varones de 14 a 29 años	11,4	15,3	17,3	14,5	15,4
Varones de 30 a 64 años	4,1	5,2	5,4	5,3	5,4

Fuente: INDEC. Encuesta Permanente de Hogares.

Cuadro 1.4

## Composición de la tasa de empleo. Total 31 aglomerados urbanos

Indicador	Total 31 aglomerados urbanos				
	Año 2017		Año 2018		
	4° trimestre	1° trimestre	2° trimestre	3° trimestre	4° trimestre
<b>Tasa de empleo</b>	<b>43,0</b>	<b>42,4</b>	<b>41,9</b>	<b>42,5</b>	<b>42,2</b>
<b>Sexo y grupos de edad</b>					
Mujeres hasta 29 años	4,1	4,2	4,1	3,9	4,0
Mujeres de 30 a 64 años	13,5	13,4	13,5	13,9	13,6
Mujeres de 65 años y más	0,8	0,8	0,7	0,7	0,8
Varones hasta 29 años	6,4	6,1	5,8	5,9	6,0
Varones de 30 a 64 años	16,9	16,7	16,5	16,8	16,6
Varones de 65 años y más	1,4	1,4	1,3	1,2	1,2
<b>Relación de parentesco</b>					
Jefe de hogar	21,0	20,8	20,7	21,1	21,1
Cónyuge	9,9	9,7	9,9	10,1	9,8
Hijos	9,4	9,1	8,7	8,7	8,7
Otros componentes	2,7	2,8	2,7	2,7	2,6
<b>Nivel educativo</b>					
Primaria incompleta	1,5	1,4	1,4	1,4	1,5
Primaria completa	6,3	6,1	5,8	5,8	5,7
Secundaria incompleta	7,2	6,9	7,1	7,3	6,8
Secundaria completa	11,7	11,9	11,8	12,0	11,7
Superior y universitaria incompleta	6,1	6,0	6,1	6,1	6,2
Superior y universitaria completa	10,1	9,9	9,6	9,8	10,2
Sin instrucción	0,2	0,1	0,1	0,1	0,2
<b>Categoría ocupacional</b>					
<b>Asalariado</b>	<b>32,2</b>	<b>31,9</b>	<b>31,0</b>	<b>31,5</b>	<b>31,5</b>
Con descuento jubilatorio	21,2	21,1	20,4	20,7	20,4
Sin descuento jubilatorio	11,0	10,8	10,6	10,8	11,1
<b>No asalariado</b>	<b>10,8</b>	<b>10,5</b>	<b>10,9</b>	<b>11,0</b>	<b>10,8</b>
Patrón	1,6	1,6	1,7	1,7	1,7
Cuenta propia	9,1	8,7	8,9	9,1	8,9
Trabajador familiar sin remuneración	0,2	0,3	0,3	0,2	0,2
<b>Tipo de establecimiento</b>					
Estatal	7,8	7,3	7,2	7,1	7,4
Privado	34,8	34,6	34,2	35,0	34,4
De otro tipo <sup>(1)</sup>	0,4	0,6	0,5	0,4	0,5
Ns/Nr	0,0	0,0	0,0	0,0	0,0
<b>Intensidad de la ocupación</b>					
Subocupado	4,7	4,6	5,2	5,5	5,6
Ocupado pleno	24,1	21,5	23,3	23,0	22,9
Sobreocupado	13,2	12,4	12,3	12,5	12,7
No trabajó en la semana de referencia	1,0	3,9	1,1	1,4	1,1
<b>Calificación de la ocupación principal</b>					
Profesional	4,1	4,0	4,1	4,3	4,2
Técnico	7,8	7,5	7,7	7,2	7,7
Operativo	21,5	21,6	21,1	21,2	20,8
No calificado	9,0	8,8	8,5	9,2	9,0
No definido	0,5	0,5	0,5	0,4	0,6
<b>Rama de actividad de la ocupación principal</b>					
Actividades primarias	0,3	0,4	0,4	0,4	0,3
Industria manufacturera	5,0	5,0	4,8	4,7	4,6
Construcción	3,9	3,6	3,8	4,0	3,9
Comercio	7,7	7,6	7,7	7,9	7,8
Hoteles y restaurantes	1,7	1,9	1,8	1,7	1,7
Transporte, almacenamiento y comunicaciones	3,1	3,1	3,1	3,0	3,0
Servicios financieros, de alquiler y empresariales	4,6	4,5	4,2	4,3	4,4
Administración pública, defensa y seguridad social	3,9	3,6	3,3	3,3	3,9
Enseñanza	3,6	3,4	3,5	3,6	3,5
Servicios sociales y de salud	2,6	2,6	2,6	2,6	2,4
Servicio doméstico	3,2	3,1	3,1	3,3	3,3
Otros servicios comunitarios, sociales y personales	2,5	2,4	2,4	2,3	2,4
Otras ramas <sup>(2)</sup>	0,4	0,4	0,4	0,4	0,4
Actividades no bien especificadas	0,6	0,7	0,8	0,8	0,7

<sup>(1)</sup> Incluye asociaciones sin fines de lucro, por ejemplo, sindicatos, ONG, etcétera.

<sup>(2)</sup> Incluye "Suministro de electricidad, gas y agua" y "Organizaciones y organismos extraterritoriales".

**Nota:** las diferencias en la suma de los porcentajes se deben al redondeo de decimales.

**Fuente:** INDEC. Encuesta Permanente de Hogares.

Gráfico 2.

Composición de la tasa de empleo según grupos de edad. Total 31 aglomerados urbanos. Cuarto trimestre 2017-cuarto trimestre 2018

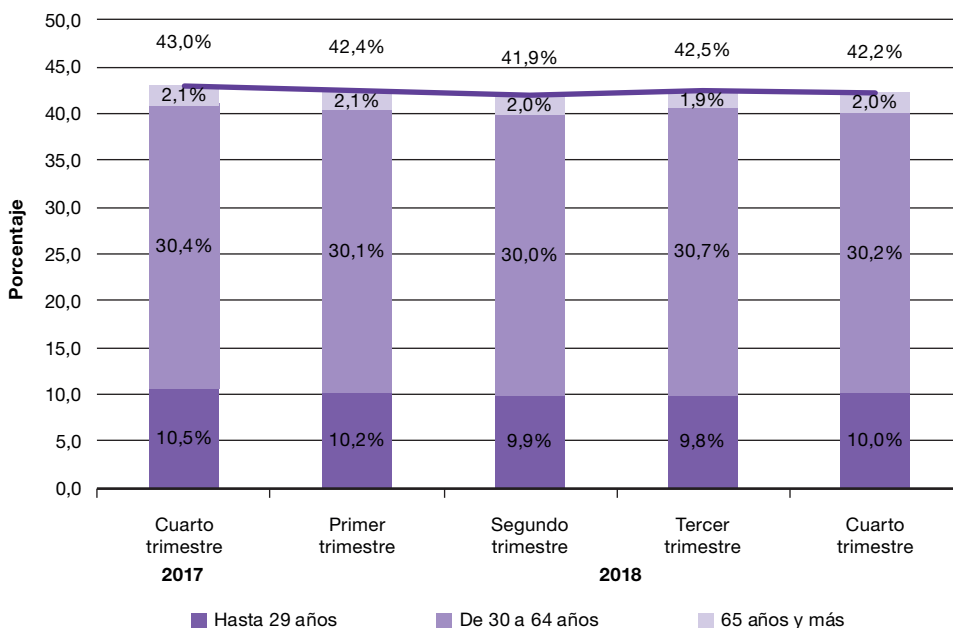
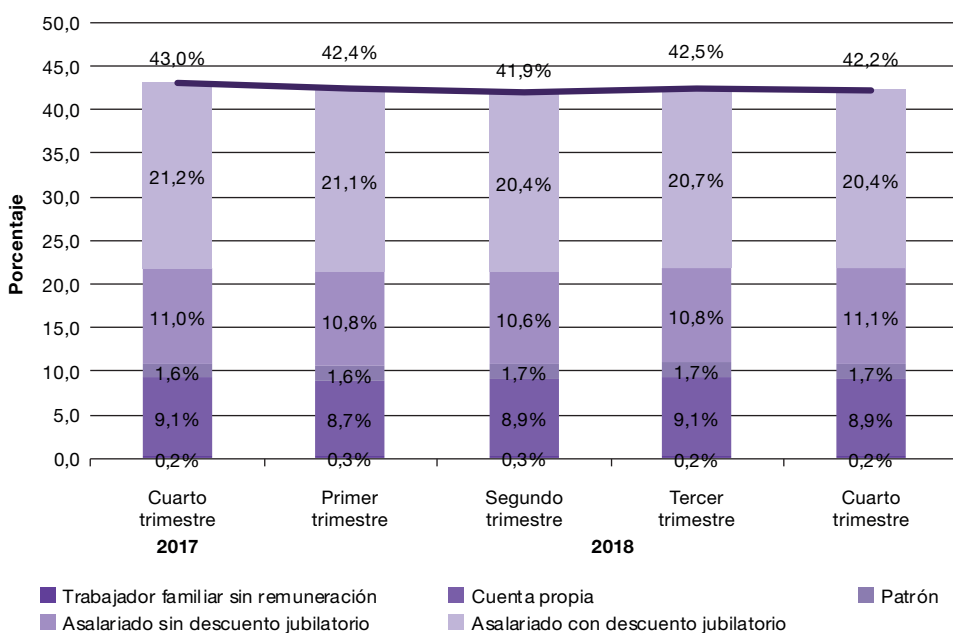


Gráfico 3.

Composición de la tasa de empleo según categoría ocupacional. Total 31 aglomerados urbanos. Cuarto trimestre 2017-cuarto trimestre 2018





Cuadro 1.5

## Caracterización de la población ocupada. Total 31 aglomerados urbanos

Indicador	Total 31 aglomerados urbanos				
	Año 2017		Año 2018		
	4° trimestre	1° trimestre	2° trimestre	3° trimestre	4° trimestre
<b>Población ocupada</b>					
<b>Sexo y grupos de edad</b>	<b>100,0</b>	<b>100,0</b>	<b>100,0</b>	<b>100,0</b>	<b>100,0</b>
Mujeres hasta 29 años	9,5	9,8	9,7	9,2	9,5
Mujeres de 30 a 64 años	31,4	31,5	32,2	32,7	32,2
Mujeres de 65 años y más	1,8	1,8	1,7	1,7	2,0
Varones hasta 29 años	15,0	14,3	13,9	14,0	14,2
Varones de 30 a 64 años	39,2	39,4	39,4	39,6	39,2
Varones de 65 años y más	3,1	3,2	3,1	2,9	2,9
<b>Relación de parentesco</b>	<b>100,0</b>	<b>100,0</b>	<b>100,0</b>	<b>100,0</b>	<b>100,0</b>
Jefe de hogar	48,8	49,0	49,3	49,6	49,9
Cónyuge	23,0	22,8	23,6	23,7	23,3
Hijos	21,8	21,6	20,9	20,4	20,7
Otros componentes	6,3	6,6	6,3	6,2	6,2
<b>Nivel educativo</b>	<b>100,0</b>	<b>100,0</b>	<b>100,0</b>	<b>100,0</b>	<b>100,0</b>
Primaria incompleta	3,4	3,4	3,4	3,4	3,5
Primaria completa	14,7	14,3	13,9	13,7	13,6
Secundaria incompleta	16,6	16,2	17,0	17,1	16,1
Secundaria completa	27,2	28,1	28,0	28,2	27,8
Superior y universitaria incompleta	14,1	14,2	14,5	14,3	14,6
Superior y universitaria completa	23,5	23,4	22,9	23,0	24,1
Sin instrucción	0,5	0,4	0,3	0,3	0,4
<b>Categoría ocupacional</b>	<b>100,0</b>	<b>100,0</b>	<b>100,0</b>	<b>100,0</b>	<b>100,0</b>
Asalariado	74,8	75,2	74,0	74,1	74,5
Patrón	3,6	3,7	4,1	4,0	3,9
Cuenta propia	21,2	20,5	21,3	21,4	21,1
Trabajador familiar sin remuneración	0,4	0,6	0,7	0,5	0,4
<b>Asalariados</b>	<b>100,0</b>	<b>100,0</b>	<b>100,0</b>	<b>100,0</b>	<b>100,0</b>
Con descuento jubilatorio	65,7	66,1	65,7	65,7	64,7
Sin descuento jubilatorio	34,3	33,9	34,3	34,3	35,3
<b>Tipo de establecimiento</b>	<b>100,0</b>	<b>100,0</b>	<b>100,0</b>	<b>100,0</b>	<b>100,0</b>
Estatual	18,1	17,1	17,1	16,8	17,5
Privado	80,9	81,5	81,6	82,4	81,3
De otro tipo <sup>(1)</sup>	0,9	1,3	1,2	0,8	1,2
Ns/Nr	0,0	0,0	0,1	0,0	0,0
<b>Intensidad de la ocupación</b>	<b>100,0</b>	<b>100,0</b>	<b>100,0</b>	<b>100,0</b>	<b>100,0</b>
Subocupado	11,0	10,8	12,4	13,0	13,2
Ocupado pleno	56,0	50,6	55,6	54,2	54,2
Sobreocupado	30,7	29,4	29,3	29,5	30,1
No trabajó en la semana de referencia	2,3	9,3	2,7	3,3	2,5
<b>Calificación de la ocupación principal</b>	<b>100,0</b>	<b>100,0</b>	<b>100,0</b>	<b>100,0</b>	<b>100,0</b>
Profesional	9,6	9,4	9,8	10,2	9,9
Técnico	18,1	17,6	18,3	17,0	18,3
Operativo	50,1	51,0	50,4	50,0	49,2
No calificado	21,0	20,7	20,3	21,8	21,2
No definido	1,2	1,3	1,2	1,0	1,4
<b>Rama de actividad de la ocupación principal</b>	<b>100,0</b>	<b>100,0</b>	<b>100,0</b>	<b>100,0</b>	<b>100,0</b>
Actividades primarias	0,8	1,0	0,9	0,9	0,8
Industria manufacturera	11,5	11,7	11,5	11,1	10,9
Construcción	9,0	8,6	9,2	9,5	9,3
Comercio	17,9	18,0	18,5	18,7	18,4
Hoteles y restaurantes	3,9	4,4	4,2	3,9	3,9
Transporte, almacenamiento y comunicaciones	7,2	7,2	7,3	7,0	7,2
Servicios financieros, de alquiler y empresariales	10,7	10,7	10,1	10,2	10,4
Administración pública, defensa y seguridad social	9,1	8,6	7,9	7,8	9,1
Enseñanza	8,3	8,1	8,4	8,6	8,4
Servicios sociales y de salud	6,0	6,2	6,1	6,1	5,7
Servicio doméstico	7,4	7,3	7,4	7,7	7,8
Otros servicios comunitarios, sociales y personales	5,8	5,6	5,7	5,5	5,7
Otras ramas <sup>(2)</sup>	1,0	0,9	0,9	1,0	0,8
Actividades no bien especificadas	1,3	1,7	1,9	1,9	1,6

<sup>(1)</sup> Incluye asociaciones sin fines de lucro, por ejemplo, sindicatos, ONG, etcétera.

<sup>(2)</sup> Incluye "Suministro de electricidad, gas y agua" y "Organizaciones y organismos extraterritoriales".

**Nota:** las diferencias en la suma de los porcentajes se deben al redondeo de decimales.

**Fuente:** INDEC. Encuesta Permanente de Hogares.

Cuadro 1.6

## Composición de la tasa de desocupación. Total 31 aglomerados urbanos

Indicador	Total 31 aglomerados urbanos				
	Año 2017	Año 2018			
	4° trimestre	1° trimestre	2° trimestre	3° trimestre	4° trimestre
<b>Tasa de desocupación</b>	<b>7,2</b>	<b>9,1</b>	<b>9,6</b>	<b>9,0</b>	<b>9,1</b>
<b>Sexo y grupos de edad</b>					
Mujeres hasta 29 años	2,0	2,4	2,4	2,3	2,4
Mujeres de 30 a 64 años	1,6	2,1	2,3	2,3	2,1
Mujeres de 65 años y más	0,1	0,1	0,1	0,1	0,1
Varones hasta 29 años	1,8	2,3	2,6	2,2	2,3
Varones de 30 a 64 años	1,6	1,9	2,0	2,0	2,0
Varones de 65 años y más	0,1	0,2	0,2	0,2	0,2
<b>Relación de parentesco</b>					
Jefe de hogar	1,9	2,1	2,4	2,5	2,3
Cónyuge	1,1	1,7	1,6	1,6	1,6
Hijos	3,5	4,4	4,7	4,1	4,4
Otros componentes	0,7	0,9	0,8	0,9	0,8
<b>Nivel educativo</b>					
Primaria incompleta	0,2	0,4	0,5	0,3	0,3
Primaria completa	1,0	1,3	1,4	1,2	1,4
Secundaria incompleta	1,9	2,0	2,1	2,1	2,3
Secundaria completa	2,1	2,7	3,0	3,0	2,8
Superior y universitaria incompleta	1,3	1,8	1,8	1,7	1,7
Superior y universitaria completa	0,7	0,9	0,9	0,7	0,7
Sin instrucción	0,1	0,0	0,0	0,0	0,0
<b>Tiempo de búsqueda de empleo</b>					
Menos de 1 mes	0,8	0,9	1,2	1,0	1,2
De 1 a 3 meses	1,7	2,4	2,5	2,0	2,2
Más de 3 a 6 meses	1,1	1,3	1,4	1,4	1,5
Más de 6 a 12 meses	1,0	0,9	1,4	1,4	1,2
Más de 1 año	2,6	3,6	3,0	3,1	3,0
Ns/Nr	0,0	0,0	0,0	0,0	0,0
<b>Tipo de desocupado</b>					
Con ocupación anterior	5,6	6,8	7,6	7,1	7,0
Sin ocupación anterior <sup>(1)</sup>	1,6	2,3	2,0	1,9	2,1
Ns/Nr	0,0	0,0	0,0	-	-
<b>Categoría ocupacional en la última ocupación</b>					
Asalariado	4,5	5,2	5,8	5,3	5,2
No asalariado	1,1	1,6	1,8	1,8	1,8
Ns/Nr	0,0	0,0	0,0	0,0	0,0
Desocupado sin ocupación anterior <sup>(1)</sup>	1,6	2,3	2,0	1,9	2,1
<b>Tipo de establecimiento de la última ocupación</b>					
Estatal	0,2	0,3	0,2	0,3	0,1
Privado	5,4	6,5	7,3	6,7	6,9
De otro tipo <sup>(2)</sup>	0,0	0,1	0,0	0,0	0,0
Ns/Nr	0,0	0,0	0,0	0,0	0,0
Desocupado sin ocupación anterior <sup>(1)</sup>	1,6	2,3	2,0	1,9	2,1
<b>Calificación de la última ocupación</b>					
Profesional	0,2	0,1	0,2	0,2	0,1
Técnico	0,4	0,6	0,7	0,5	0,5
Operativo	2,6	3,1	3,3	3,7	3,4
No calificado	2,4	2,9	3,3	2,6	2,9
No definido	0,1	0,0	0,1	0,0	0,1
Desocupado sin ocupación anterior <sup>(1)</sup>	1,6	2,3	2,0	1,9	2,1
<b>Rama de actividad de la última ocupación</b>					
Industria manufacturera	0,7	0,9	0,7	0,8	0,7
Construcción	1,0	1,3	1,8	1,4	1,5
Comercio	1,0	1,1	1,3	1,3	1,4
Servicio doméstico	0,8	1,0	1,0	1,0	1,1
Resto de las ramas <sup>(3)</sup>	2,0	2,4	2,7	2,4	2,4
Actividades no bien especificadas	0,1	0,1	0,1	0,1	0,1
Desocupado sin ocupación anterior <sup>(1)</sup>	1,6	2,3	2,0	1,9	2,1

<sup>(1)</sup> Incluye a los desocupados que nunca trabajaron y los desocupados cuyo último trabajo/changa terminó hace más de 3 años.

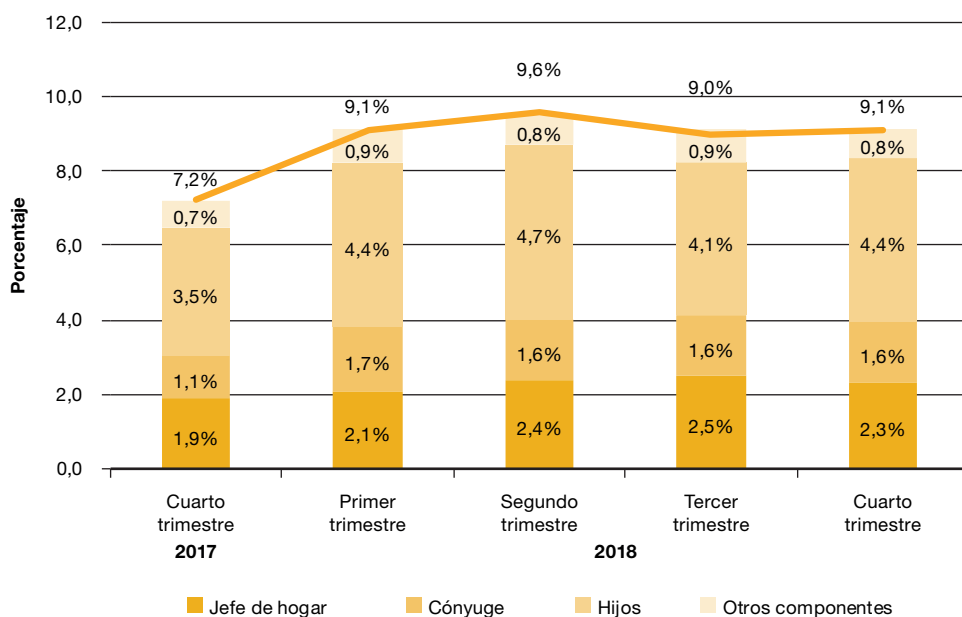
<sup>(2)</sup> Incluye asociaciones sin fines de lucro, por ejemplo, sindicatos, ONG, etcétera.

<sup>(3)</sup> Incluye "Actividades primarias", "Hoteles y restaurantes", "Transporte, almacenamiento y comunicaciones", "Servicios financieros, de alquiler y empresariales", "Administración pública, defensa y seguridad social", "Enseñanza", "Servicios sociales y de salud", "Otros servicios comunitarios, sociales y personales" y "Otras ramas".

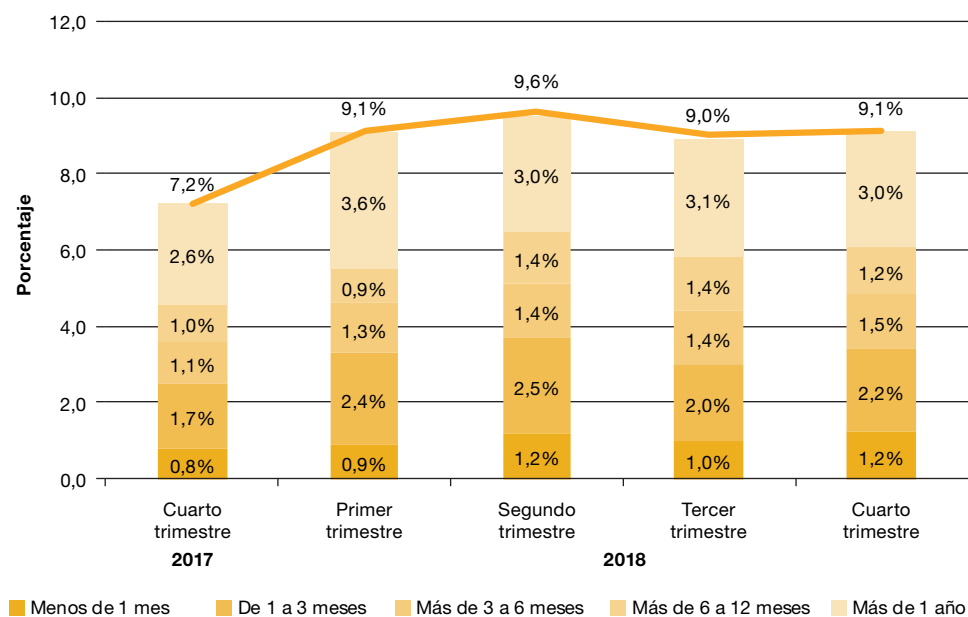
**Nota:** las diferencias en la suma de los porcentajes se deben al redondeo de decimales.

**Fuente:** INDEC. Encuesta Permanente de Hogares.

**Gráfico 4. Composición de la tasa de desocupación según relación de parentesco. Total 31 aglomerados urbanos. Cuarto trimestre 2017-cuarto trimestre 2018**



**Gráfico 5. Composición de la tasa de desocupación según tiempo de búsqueda. Total 31 aglomerados urbanos. Cuarto trimestre 2017-cuarto trimestre 2018.**



Cuadro 1.7

## Caracterización de la población desocupada. Total 31 aglomerados urbanos

Indicador	Total 31 aglomerados urbanos				
	Año 2017		Año 2018		
	4° trimestre	1° trimestre	2° trimestre	3° trimestre	4° trimestre
<b>Población desocupada</b>	<b>100,0</b>	<b>100,0</b>	<b>100,0</b>	<b>100,0</b>	<b>100,0</b>
<b>Sexo y grupos de edad</b>					
Mujeres hasta 29 años	28,2	25,8	24,8	25,4	25,9
Mujeres de 30 a 64 años	22,6	23,3	23,8	25,1	23,2
Mujeres de 65 años y más	1,1	1,5	0,8	1,0	0,6
Varones hasta 29 años	24,7	25,5	27,5	24,0	25,6
Varones de 30 a 64 años	21,7	21,3	21,3	22,4	22,4
Varones de 65 años y más	1,6	2,7	1,8	2,0	2,3
<b>Relación de parentesco</b>	<b>100,0</b>	<b>100,0</b>	<b>100,0</b>	<b>100,0</b>	<b>100,0</b>
Jefe de hogar	26,1	23,4	25,1	27,7	25,5
Cónyuge	15,7	18,3	17,0	17,3	17,9
Hijos	48,1	48,6	49,2	45,5	48,0
Otros componentes	10,1	9,7	8,7	9,6	8,6
<b>Nivel educativo</b>	<b>100,0</b>	<b>100,0</b>	<b>100,0</b>	<b>100,0</b>	<b>100,0</b>
Primaria incompleta	3,3	3,9	4,8	3,1	3,1
Primaria completa	13,2	14,5	14,8	12,8	15,0
Secundaria incompleta	26,5	21,9	21,5	23,3	24,9
Secundaria completa	28,6	29,9	30,7	33,6	31,1
Superior y universitaria incompleta	18,6	19,5	18,9	18,6	18,3
Superior y universitaria completa	9,1	10,0	9,0	8,1	7,5
Sin instrucción	0,8	0,2	0,3	0,5	0,2
<b>Tiempo de búsqueda de empleo</b>	<b>100,0</b>	<b>100,0</b>	<b>100,0</b>	<b>100,0</b>	<b>100,0</b>
Menos de 1 mes	11,2	10,4	12,8	11,7	13,6
De 1 a 3 meses	23,7	26,1	26,4	21,9	23,6
De 3 a 6 meses	14,8	13,9	15,0	15,5	16,1
De 6 a 12 meses	13,8	10,1	14,1	16,0	13,1
Más de 1 año	36,5	39,3	31,7	35,0	33,4
Ns/Nr	0,0	0,2	0,0	0,0	0,3
<b>Tipo de desocupado</b>	<b>100,0</b>	<b>100,0</b>	<b>100,0</b>	<b>100,0</b>	<b>100,0</b>
Con ocupación anterior	77,7	74,6	79,1	78,4	77,2
Sin ocupación anterior <sup>(1)</sup>	22,3	25,3	20,9	21,6	22,8
Ns/Nr	0,0	0,1	0,0	0,0	-
<b>Población desocupada con ocupación anterior <sup>(2)</sup></b>					
<b>Categoría ocupacional en la última ocupación</b>	<b>100,0</b>	<b>100,0</b>	<b>100,0</b>	<b>100,0</b>	<b>100,0</b>
Asalariado	80,1	76,0	76,7	74,9	74,2
No asalariado	19,5	24,0	23,2	25,0	25,6
Ns/Nr	0,4	0,0	0,1	0,1	0,2
<b>Tipo de establecimiento</b>	<b>100,0</b>	<b>100,0</b>	<b>100,0</b>	<b>100,0</b>	<b>100,0</b>
Estatal	3,6	4,2	3,3	3,8	1,9
Privado	95,8	94,7	96,2	95,5	97,5
De otro tipo <sup>(3)</sup>	0,6	1,0	0,5	0,7	0,5
Ns/Nr	0,1	0,0	0,0	0,0	0,1
<b>Calificación de la última ocupación</b>	<b>100,0</b>	<b>100,0</b>	<b>100,0</b>	<b>100,0</b>	<b>100,0</b>
Profesional	3,6	2,0	3,2	2,5	1,8
Técnico	6,4	9,3	9,0	7,6	7,5
Operativo	46,0	46,1	43,5	52,7	48,8
No calificado	42,3	42,1	43,5	36,8	40,8
No definido	1,7	0,5	0,8	0,4	1,1
<b>Rama de actividad de la última ocupación</b>	<b>100,0</b>	<b>100,0</b>	<b>100,0</b>	<b>100,0</b>	<b>100,0</b>
Industria manufacturera	12,0	13,5	9,7	11,6	10,6
Construcción	17,8	18,8	23,1	19,5	21,0
Comercio	18,0	16,0	16,6	18,7	19,4
Servicio doméstico	14,2	14,9	13,7	14,3	15,2
Resto de las ramas <sup>(4)</sup>	36,2	35,6	35,6	34,6	32,8
Actividades no bien especificadas	1,7	1,2	1,3	1,2	0,9

<sup>(1)</sup> Incluye a los desocupados que nunca trabajaron y los desocupados cuyo último trabajo/canga terminó hace más de 3 años.

<sup>(2)</sup> Solo se incluyen los desocupados con ocupación anterior.

<sup>(3)</sup> Incluye asociaciones sin fines de lucro, por ejemplo sindicatos, ONG, etcétera.

<sup>(4)</sup> Incluye "Actividades primarias", "Hoteles y restaurantes", "Transporte, almacenamiento y comunicaciones", "Servicios financieros, de alquiler y empresariales", "Administración pública, defensa y seguridad social", "Enseñanza", "Servicios sociales y de salud", "Otros servicios comunitarios, sociales y personales", "Otras ramas".

**Nota:** Las diferencias en la suma de los porcentajes se deben al redondeo de decimales.

**Fuente:** INDEC. Encuesta Permanente de Hogares.

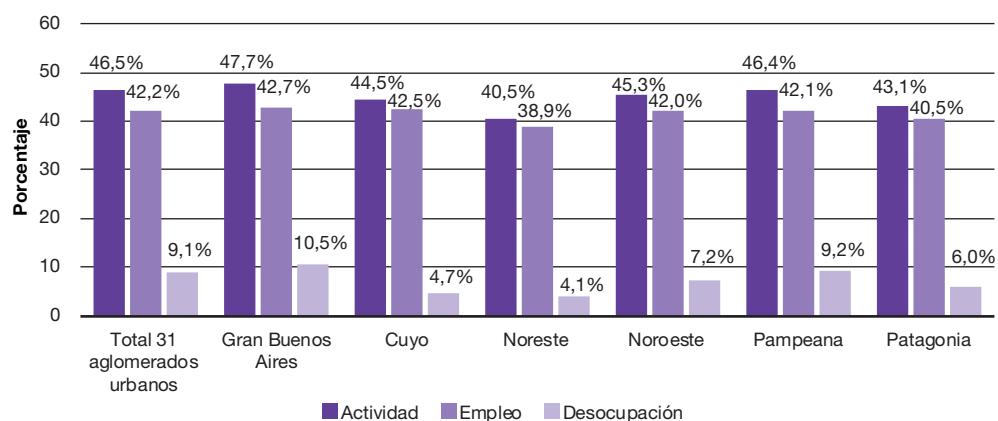
## 2. Resultados regionales del cuarto trimestre de 2018

**Cuadro 2.1** Principales indicadores en el total de 31 aglomerados urbanos, regiones y agrupamientos por tamaño. Cuarto trimestre de 2018

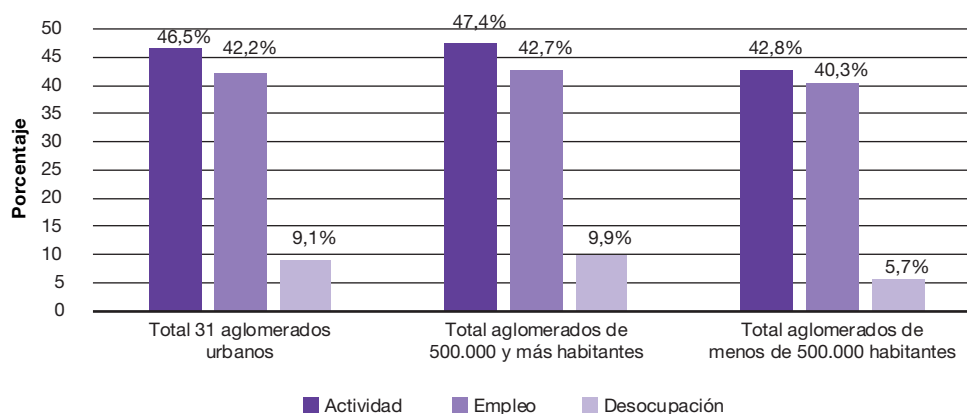
Área geográfica	Tasas generales de						
	Actividad	Empleo	Desocupación	Ocupados demandantes de empleo	Subocupación	Subocupación demandante	Subocupación no demandante
<b>Total 31 aglomerados urbanos</b>	<b>46,5</b>	<b>42,2</b>	<b>9,1</b>	<b>17,3</b>	<b>12,0</b>	<b>8,7</b>	<b>3,3</b>
Aglomerados del interior	45,0	41,7	7,5	16,5	11,0	8,4	2,5
Regiones							
Gran Buenos Aires	47,7	42,7	10,5	17,9	12,8	8,8	4,0
Cuyo	44,5	42,5	4,7	16,6	11,3	9,6	1,8
Noreste	40,5	38,9	4,1	10,7	9,0	7,3	1,8
Noroeste	45,3	42,0	7,2	20,5	12,2	9,0	3,3
Pampeana	46,4	42,1	9,2	17,0	11,7	8,9	2,8
Patagonia	43,1	40,5	6,0	9,0	5,1	4,1	1,1
<b>Total aglomerados de 500.000 y más habitantes</b>	<b>47,4</b>	<b>42,7</b>	<b>9,9</b>	<b>18,3</b>	<b>12,8</b>	<b>9,1</b>	<b>3,7</b>
<b>Total aglomerados de menos de 500.000 habitantes</b>	<b>42,8</b>	<b>40,3</b>	<b>5,7</b>	<b>12,5</b>	<b>8,3</b>	<b>6,6</b>	<b>1,7</b>

Fuente: INDEC. Encuesta Permanente de Hogares.

**Gráfico 6.** Principales tasas en el total de 31 aglomerados urbanos y regiones. Cuarto trimestre de 2018



**Gráfico 7.** Principales tasas en el total de 31 aglomerados urbanos y agrupamientos por tamaño. Cuarto trimestre de 2018



Cuadro 2.2.

## Indicadores socioeconómicos de la población de 14 años y más en el total de 31 aglomerados urbanos, regiones y agrupamientos por tamaño. Cuarto trimestre de 2018

Indicador	Total 31 aglomerados urbanos	Aglomerados del interior (sin GBA)	Regiones						Total aglomerados	
			Gran Buenos Aires (GBA)	Cuyo	Noreste (NEA)	Noroeste (NOA)	Pampeana	Patagonia	de 500.000 y más habitantes	de menos de 500.000 habitantes
<b>Tasa de actividad</b>	<b>58,4</b>	<b>56,7</b>	<b>59,8</b>	<b>56,0</b>	<b>52,2</b>	<b>58,0</b>	<b>57,6</b>	<b>54,6</b>	<b>59,3</b>	<b>54,3</b>
Mujeres	48,6	47,0	49,9	45,1	40,9	48,6	48,6	44,8	49,7	44,0
Varones	69,5	67,5	71,2	68,2	65,1	68,7	67,7	65,8	70,4	66,0
Jefes de hogar	67,3	65,9	68,5	66,1	63,7	68,0	65,6	65,3	67,9	64,7
Mujeres hasta 29 años	40,2	37,0	43,3	34,8	29,8	37,4	40,2	30,6	42,4	31,7
Mujeres de 30 a 64 años	66,9	66,4	67,3	65,8	57,3	67,1	69,3	62,0	68,0	62,5
Varones hasta 29 años	55,8	52,7	58,7	53,5	45,9	51,2	55,5	47,3	57,8	47,7
Varones de 30 a 64 años	91,3	90,1	92,3	92,4	88,4	91,7	89,7	87,7	91,7	89,7
<b>Tasa de empleo</b>	<b>53,0</b>	<b>52,4</b>	<b>53,6</b>	<b>53,4</b>	<b>50,0</b>	<b>53,8</b>	<b>52,3</b>	<b>51,3</b>	<b>53,5</b>	<b>51,2</b>
Mujeres	43,6	43,0	44,1	42,5	39,4	44,4	43,4	42,5	44,1	41,4
Varones	63,8	63,1	64,4	65,5	62,2	64,5	62,2	61,4	64,1	62,3
Jefes de hogar	64,0	63,1	64,7	64,2	62,7	65,1	62,2	63,2	64,3	62,6
Mujeres hasta 29 años	31,6	30,4	32,8	30,9	26,6	30,9	31,7	25,5	32,8	27,1
Mujeres de 30 a 64 años	62,4	62,6	62,2	63,0	56,6	63,2	64,1	60,5	62,9	60,4
Varones hasta 29 años	47,2	46,1	48,2	49,2	41,5	44,8	47,9	40,6	48,5	42,3
Varones de 30 a 64 años	86,4	86,2	86,5	90,0	86,0	88,5	84,7	83,8	86,4	86,4
<b>Tasa de desocupación</b>	<b>9,1</b>	<b>7,5</b>	<b>10,5</b>	<b>4,7</b>	<b>4,1</b>	<b>7,2</b>	<b>9,2</b>	<b>6,0</b>	<b>9,9</b>	<b>5,7</b>
Mujeres	10,2	8,6	11,6	5,7	3,7	8,7	10,7	5,2	11,2	5,9
Varones	8,2	6,6	9,6	3,9	4,5	6,0	8,1	6,7	8,9	5,6
Jefes de hogar	4,9	4,1	5,5	2,8	1,5	4,3	5,1	3,1	5,3	3,2
Mujeres hasta 29 años	21,4	17,8	24,3	11,1	10,9	17,3	21,1	16,4	22,7	14,6
Mujeres de 30 a 64 años	6,8	5,7	7,6	4,2	1,3	5,9	7,5	2,4	7,5	3,5
Varones hasta 29 años	15,4	12,4	17,8	8,1	9,6	12,5	13,8	14,2	16,2	11,2
Varones de 30 a 64 años	5,4	4,3	6,3	2,6	2,7	3,5	5,6	4,5	5,9	3,7
<b>Tasa de subocupación horaria</b>	<b>11,9</b>	<b>11,0</b>	<b>12,7</b>	<b>11,3</b>	<b>9,0</b>	<b>12,2</b>	<b>11,7</b>	<b>5,1</b>	<b>12,7</b>	<b>8,3</b>
<b>Tasa de sobreocupación horaria</b>	<b>27,3</b>	<b>27,6</b>	<b>27,0</b>	<b>29,6</b>	<b>33,4</b>	<b>28,0</b>	<b>25,4</b>	<b>29,3</b>	<b>26,6</b>	<b>30,2</b>
<b>Tasa de demandantes de empleo</b>	<b>26,4</b>	<b>23,9</b>	<b>28,4</b>	<b>21,3</b>	<b>14,8</b>	<b>27,7</b>	<b>26,2</b>	<b>15,1</b>	<b>28,2</b>	<b>18,2</b>
<b>Nivel educativo de la PEA</b>	<b>100,0</b>	<b>100,0</b>	<b>100,0</b>	<b>100,0</b>	<b>100,0</b>	<b>100,0</b>	<b>100,0</b>	<b>100,0</b>	<b>100,0</b>	<b>100,0</b>
Primaria incompleta	3,4	3,7	3,1	3,5	4,0	3,4	4,1	2,8	3,4	3,3
Primaria completa	13,7	13,1	14,2	13,8	12,9	13,9	12,6	12,6	13,6	14,1
Secundaria incompleta	17,0	16,8	17,1	19,3	13,7	17,5	16,2	18,4	17,1	16,2
Secundaria completa	28,1	28,2	27,9	23,9	34,6	29,2	27,2	31,7	27,4	31,2
Superior y universitaria incompleta	15,0	15,1	14,9	14,3	11,5	16,0	16,1	11,7	15,5	12,4
Superior y universitaria completa	22,6	22,7	22,5	24,8	22,7	19,8	23,4	22,5	22,6	22,4
Sin instrucción	0,3	0,4	0,3	0,4	0,7	0,3	0,4	0,3	0,3	0,4
Ns/Nr	0,0	-	0,0	-	-	-	-	-	0,0	-
<b>Población ocupada</b>										
<b>Categoría ocupacional</b>	<b>100,0</b>	<b>100,0</b>	<b>100,0</b>	<b>100,0</b>	<b>100,0</b>	<b>100,0</b>	<b>100,0</b>	<b>100,0</b>	<b>100,0</b>	<b>100,0</b>
Asalariados	74,5	73,3	75,6	73,5	71,6	74,3	71,9	80,7	74,5	74,8
No asalariados	25,5	26,7	24,4	26,5	28,4	25,7	28,1	19,3	25,5	25,2
Ns/Nr	-	-	-	-	-	-	-	-	-	-
<b>Asalariados sin descuento jubilatorio</b>	<b>35,3</b>	<b>36,4</b>	<b>34,4</b>	<b>40,9</b>	<b>36,1</b>	<b>42,3</b>	<b>35,8</b>	<b>18,9</b>	<b>35,8</b>	<b>33,2</b>

Fuente: INDEC. Encuesta Permanente de Hogares.

### 3. Resultados por aglomerados urbanos del cuarto trimestre de 2018

**Cuadro 3.1 Principales indicadores por áreas geográficas. Cuarto trimestre de 2018**

Área geográfica	Tasas generales de						
	Actividad	Empleo	Desocupación	Ocupados demandantes de empleo	Subocupación	Subocupación demandante	Subocupación no demandante
<b>Total 31 aglomerados urbanos</b>	<b>46,5</b>	<b>42,2</b>	<b>9,1</b>	<b>17,3</b>	<b>12,0</b>	<b>8,7</b>	<b>3,3</b>
<b>Aglomerados del interior</b>	<b>45,0</b>	<b>41,7</b>	<b>7,5</b>	<b>16,5</b>	<b>11,0</b>	<b>8,4</b>	<b>2,5</b>
<b>Regiones</b>							
<b>Gran Buenos Aires</b>	<b>47,7</b>	<b>42,7</b>	<b>10,5</b>	<b>17,9</b>	<b>12,8</b>	<b>8,8</b>	<b>4,0</b>
Ciudad Autónoma de Buenos Aires <sup>(1)</sup>	53,7	50,0	6,9	14,4	8,8	4,8	4,1
Partidos del Gran Buenos Aires <sup>(1) (5)</sup>	46,3	41,0	11,4	18,9	13,9	10,0	4,0
<b>Cuyo</b>	<b>44,5</b>	<b>42,5</b>	<b>4,7</b>	<b>16,6</b>	<b>11,3</b>	<b>9,6</b>	<b>1,8</b>
Gran Mendoza <sup>(1) (5)</sup>	47,2	44,5	5,9	19,1	13,1	11,2	1,9
Gran San Juan <sup>(2) (5)</sup>	40,1	38,8	3,1	14,5	10,5	8,3	2,2
Gran San Luis <sup>(2) (3)</sup>	43,3	42,1	2,8	9,7	5,0	4,7	0,3
<b>Noreste</b>	<b>40,5</b>	<b>38,9</b>	<b>4,1</b>	<b>10,7</b>	<b>9,0</b>	<b>7,3</b>	<b>1,8</b>
Corrientes <sup>(2)</sup>	42,4	39,4	7,2	10,0	8,9	7,5	1,4
Formosa <sup>(2)</sup>	36,1	34,8	3,6	9,6	9,6	6,5	3,1
Gran Resistencia <sup>(2) (5)</sup>	37,9	37,3	1,6	8,5	5,5	4,5	1,1
Posadas <sup>(2)</sup>	44,4	42,8	3,6	14,0	12,0	10,1	1,9
<b>Noroeste</b>	<b>45,3</b>	<b>42,0</b>	<b>7,2</b>	<b>20,5</b>	<b>12,2</b>	<b>9,0</b>	<b>3,3</b>
Gran Catamarca <sup>(2)</sup>	45,5	41,6	8,7	19,6	11,9	9,4	2,5
Gran Tucumán-Tafí Viejo <sup>(1)</sup>	44,5	41,1	7,6	20,1	14,4	10,6	3,8
Jujuy-Palpalá <sup>(2)</sup>	45,3	42,2	6,8	26,2	13,2	9,6	3,6
La Rioja <sup>(2) (5)</sup>	43,0	41,0	4,7	13,3	9,5	9,2	0,3
Salta <sup>(1)</sup>	47,8	43,6	8,9	24,9	13,5	8,3	5,2
Santiago del Estero-La Banda <sup>(2) (5)</sup>	44,0	42,0	4,6	13,0	5,6	5,2	0,4
<b>Pampeana</b>	<b>46,4</b>	<b>42,1</b>	<b>9,2</b>	<b>17,0</b>	<b>11,7</b>	<b>8,9</b>	<b>2,8</b>
Bahía Blanca-Cerri <sup>(2)</sup>	45,8	41,5	9,4	13,2	8,2	7,0	1,1
Concordia <sup>(2) (4)</sup>	43,8	41,6	5,0	9,0	10,1	7,3	2,7
Gran Córdoba <sup>(1)</sup>	48,1	43,7	9,2	23,0	13,1	11,6	1,4
Gran La Plata <sup>(1)</sup>	46,4	43,8	5,7	15,8	9,4	7,4	2,0
Gran Rosario <sup>(1)</sup>	46,6	40,7	12,8	17,4	12,8	9,9	2,9
Gran Paraná <sup>(2) (4)</sup>	41,8	39,5	5,6	8,3	9,3	4,9	4,4
Gran Santa Fe <sup>(1)</sup>	42,2	41,0	3,0	4,3	6,8	4,2	2,7
Mar del Plata <sup>(1) (3)</sup>	48,7	42,5	12,8	21,6	17,5	9,4	8,1
Río Cuarto <sup>(2)</sup>	46,9	43,1	8,1	9,3	6,7	5,2	1,5
Santa Rosa - Toay <sup>(2)</sup>	41,9	37,6	10,1	18,9	9,8	8,4	1,4
San Nicolás-Villa Constitución <sup>(2) (5)</sup>	45,6	40,4	11,3	10,4	8,4	6,4	2,1
<b>Patagonia</b>	<b>43,1</b>	<b>40,5</b>	<b>6,0</b>	<b>9,0</b>	<b>5,1</b>	<b>4,1</b>	<b>1,1</b>
Comodoro Rivadavia-Rada Tilly <sup>(2)</sup>	39,9	38,8	2,9	8,8	1,5	1,0	0,5
Neuquén-Plottier <sup>(2)</sup>	44,1	42,0	4,8	7,7	7,2	5,7	1,5
Río Gallegos <sup>(2)</sup>	44,5	40,5	9,0	11,8	7,1	4,9	2,1
Ushuaia-Río Grande <sup>(2)</sup>	41,7	38,8	6,9	3,0	2,0	1,3	0,7
Rawson-Trelew <sup>(2) (5)</sup>	46,9	42,4	9,7	15,3	7,6	7,0	0,6
Viedma-Carmen de Patagones <sup>(2)</sup>	42,4	39,9	6,1	10,0	5,3	4,4	0,9
<b>Total aglomerados de 500.000 y más habitantes</b>	<b>47,4</b>	<b>42,7</b>	<b>9,9</b>	<b>18,3</b>	<b>12,8</b>	<b>9,1</b>	<b>3,7</b>
<b>Total aglomerados de menos de 500.000 habitantes</b>	<b>42,8</b>	<b>40,3</b>	<b>5,7</b>	<b>12,5</b>	<b>8,3</b>	<b>6,6</b>	<b>1,7</b>

<sup>(1)</sup> Aglomerados de 500.000 y más habitantes.

<sup>(2)</sup> Aglomerados de menos de 500.000 habitantes.

<sup>(3)</sup> A partir del diseño muestral implementado desde el tercer trimestre de 2013, la localidad de Batán deja de formar parte del aglomerado Mar del Plata. El aglomerado San Luis-El Chorrillo pasa a llamarse Gran San Luis, incluyendo las localidades Juana Koslay, El Chorrillo y La Punta.

<sup>(4)</sup> Cobertura geográfica en revisión de su completitud espacial y sujeta a verificación cartográfica. Población omitida en el diseño muestral implementado desde el tercer trimestre de 2013: Concordia, 42.297 personas (28,3%); Paraná, 52.507 personas (19,9%).

<sup>(5)</sup> Cobertura geográfica en revisión de su completitud espacial y sujeta a verificación cartográfica. Ver detalle de omisión en "Aspectos metodológicos", punto 4.2.

Fuente: INDEC. Encuesta Permanente de Hogares.

**Cuadro 3.2. Indicadores socioeconómicos de la población de 14 años y más en la región Gran Buenos Aires. Cuarto trimestre de 2018**

Indicador	Región Gran Buenos Aires	Ciudad Autónoma de Buenos Aires	Partidos del Gran Buenos Aires (¹)
<b>Tasa de actividad</b>	<b>59,8</b>	<b>63,7</b>	<b>58,8</b>
Mujeres	49,9	55,6	48,4
Varones	71,2	73,4	70,7
Jefes de hogar	68,5	68,9	68,4
Mujeres hasta 29 años	43,3	51,2	41,7
Mujeres de 30 a 64 años	67,3	79,4	64,2
Varones hasta 29 años	58,7	57,0	59,0
Varones de 30 a 64 años	92,3	94,9	91,6
<b>Tasa de empleo</b>	<b>53,6</b>	<b>59,3</b>	<b>52,1</b>
Mujeres	44,1	51,1	42,2
Varones	64,4	69,1	63,2
Jefes de hogar	64,7	66,9	64,0
Mujeres hasta 29 años	32,8	41,9	31,0
Mujeres de 30 a 64 años	62,2	74,9	59,0
Varones hasta 29 años	48,2	48,3	48,2
Varones de 30 a 64 años	86,5	91,6	85,1
<b>Tasa de desocupación</b>	<b>10,5</b>	<b>6,9</b>	<b>11,4</b>
Mujeres	11,6	8,0	12,7
Varones	9,6	6,0	10,5
Jefes de hogar	5,5	3,0	6,3
Mujeres hasta 29 años	24,3	18,2	25,8
Mujeres de 30 a 64 años	7,6	5,7	8,2
Varones hasta 29 años	17,8	15,3	18,2
Varones de 30 a 64 años	6,3	3,5	7,1
<b>Tasa de subocupación horaria</b>	<b>12,7</b>	<b>8,8</b>	<b>13,8</b>
<b>Tasa de sobreocupación horaria</b>	<b>27,0</b>	<b>25,0</b>	<b>27,6</b>
<b>Tasa de demandantes de empleo</b>	<b>28,4</b>	<b>21,3</b>	<b>30,4</b>
<b>Nivel educativo de la PEA</b>	<b>100,0</b>	<b>100,0</b>	<b>100,0</b>
Primaria incompleta	3,1	1,3	3,7
Primaria completa	14,2	4,3	16,9
Secundaria incompleta	17,1	8,6	19,5
Secundaria completa	27,9	21,0	29,9
Superior y universitaria incompleta	14,9	21,6	13,0
Superior y universitaria completa	22,5	42,9	16,7
Sin instrucción	0,3	0,2	0,3
Ns/Nr	0,0	0,1	0,0
<b>Población ocupada</b>			
<b>Categoría ocupacional</b>	<b>100,0</b>	<b>100,0</b>	<b>100,0</b>
Asalariados	75,6	76,4	75,3
No asalariados	24,4	23,6	24,7
Ns/Nr	-	-	-
<b>Asalariados sin descuento jubilatorio</b>	<b>34,4</b>	<b>23,3</b>	<b>37,7</b>

(¹) Cobertura geográfica en revisión de su completitud espacial y sujeta a verificación cartográfica. Ver detalle de omisión en "Aspectos metodológicos", punto 4.2.

Fuente: INDEC. Encuesta Permanente de Hogares.



Cuadro 3.3

## Indicadores socioeconómicos de la población de 14 años y más en la región Cuyo. Cuarto trimestre de 2018

Indicador	Región Cuyo	Gran Mendoza <sup>(1)</sup>	Gran San Juan <sup>(1)</sup>	Gran San Luis <sup>(2)</sup>
<b>Tasa de actividad</b>	<b>56,0</b>	<b>59,4</b>	<b>50,9</b>	<b>53,7</b>
Mujeres	45,1	47,9	39,9	45,4
Varones	68,2	72,1	63,2	62,9
Jefes de hogar	66,1	68,9	62,0	62,5
Mujeres hasta 29 años	34,8	39,3	27,0	33,9
Mujeres de 30 a 64 años	65,8	68,4	59,9	68,1
Varones hasta 29 años	53,5	59,4	47,6	43,9
Varones de 30 a 64 años	92,4	93,6	90,0	92,5
<b>Tasa de empleo</b>	<b>53,4</b>	<b>55,9</b>	<b>49,3</b>	<b>52,2</b>
Mujeres	42,5	44,3	38,3	44,5
Varones	65,5	68,7	61,7	60,8
Jefes de hogar	64,2	66,8	60,3	61,4
Mujeres hasta 29 años	30,9	34,3	24,2	32,4
Mujeres de 30 a 64 años	63,0	64,5	58,5	67,1
Varones hasta 29 años	49,2	53,7	45,4	40,5
Varones de 30 a 64 años	90,0	90,7	88,4	90,6
<b>Tasa de desocupación</b>	<b>4,7</b>	<b>5,9</b>	<b>3,1</b>	<b>2,8</b>
Mujeres	5,7	7,4	4,0	2,0
Varones	3,9	4,7	2,5	3,4
Jefes de hogar	2,8	3,1	2,7	1,6
Mujeres hasta 29 años	11,1	12,8	10,4	4,4
Mujeres de 30 a 64 años	4,2	5,8	2,4	1,3
Varones hasta 29 años	8,1	9,7	4,6	7,8
Varones de 30 a 64 años	2,6	3,1	1,8	2,0
<b>Tasa de subocupación horaria</b>	<b>11,3</b>	<b>13,1</b>	<b>10,5</b>	<b>5,0</b>
<b>Tasa de sobreocupación horaria</b>	<b>29,6</b>	<b>27,7</b>	<b>34,7</b>	<b>27,2</b>
<b>Tasa de demandantes de empleo</b>	<b>21,3</b>	<b>25,0</b>	<b>17,6</b>	<b>12,5</b>
<b>Nivel educativo de la PEA</b>	<b>100,0</b>	<b>100,0</b>	<b>100,0</b>	<b>100,0</b>
Primaria incompleta	3,5	4,0	2,7	3,4
Primaria completa	13,8	10,6	20,5	14,5
Secundaria incompleta	19,3	21,0	17,9	14,4
Secundaria completa	23,9	21,0	24,9	34,4
Superior y universitaria incompleta	14,3	16,3	11,3	11,3
Superior y universitaria completa	24,8	26,7	22,2	21,7
Sin instrucción	0,4	0,4	0,6	0,3
Ns/Nr	-	-	-	-
<b>Población ocupada</b>				
<b>Categoría ocupacional</b>	<b>100,0</b>	<b>100,0</b>	<b>100,0</b>	<b>100,0</b>
Asalariados	73,5	73,9	71,8	75,3
No asalariados	26,5	26,1	28,2	24,7
Ns/Nr	-	-	-	-
<b>Asalariados sin descuento jubilatorio</b>	<b>40,9</b>	<b>39,2</b>	<b>43,2</b>	<b>43,7</b>

(<sup>1</sup>) Cobertura geográfica en revisión de su completitud espacial y sujeta a verificación cartográfica. Ver detalle de omisión en "Aspectos metodológicos", punto 4.2.

(<sup>2</sup>) A partir del diseño muestral implementado desde el tercer trimestre de 2013 el aglomerado San Luis-El Chorrillo pasa a llamarse Gran San Luis, incluyendo las localidades Juana Koslay, El Chorrillo y La Punta.

Fuente: INDEC. Encuesta Permanente de Hogares.

Cuadro 3.4

Indicadores socioeconómicos de la población de 14 años y más en la región Noreste (NEA).  
Cuarto trimestre de 2018

Indicador	Región Noreste (NEA)	Corrientes	Formosa	Gran Resistencia (¹)	Posadas
<b>Tasa de actividad</b>	<b>52,2</b>	<b>54,3</b>	<b>47,0</b>	<b>47,8</b>	<b>58,2</b>
Mujeres	40,9	43,6	33,2	36,0	48,8
Varones	65,1	66,1	62,4	62,1	69,2
Jefes de hogar	63,7	67,8	52,8	58,7	71,3
Mujeres hasta 29 años	29,8	32,8	25,4	24,6	37,0
Mujeres de 30 a 64 años	57,3	61,3	45,6	54,0	64,1
Varones hasta 29 años	45,9	43,7	45,8	43,7	50,9
Varones de 30 a 64 años	88,4	92,5	87,8	85,3	87,6
<b>Tasa de empleo</b>	<b>50,0</b>	<b>50,4</b>	<b>45,3</b>	<b>47,0</b>	<b>56,1</b>
Mujeres	39,4	40,7	31,9	35,4	47,6
Varones	62,2	61,1	60,2	61,0	66,1
Jefes de hogar	62,7	65,3	52,4	58,1	71,1
Mujeres hasta 29 años	26,6	27,2	23,3	23,2	32,9
Mujeres de 30 a 64 años	56,6	59,3	44,5	54,0	64,1
Varones hasta 29 años	41,5	37,2	41,7	43,1	44,1
Varones de 30 a 64 años	86,0	87,3	86,7	83,6	86,7
<b>Tasa de desocupación</b>	<b>4,1</b>	<b>7,2</b>	<b>3,6</b>	<b>1,6</b>	<b>3,6</b>
Mujeres	3,7	6,7	4,0	1,4	2,6
Varones	4,5	7,6	3,5	1,8	4,5
Jefes de hogar	1,5	3,7	0,7	1,1	0,2
Mujeres hasta 29 años	10,9	17,0	8,3	5,5	11,1
Mujeres de 30 a 64 años	1,3	3,3	2,4	-	-
Varones hasta 29 años	9,6	14,8	9,1	1,3	13,2
Varones de 30 a 64 años	2,7	5,7	1,2	2,0	1,1
<b>Tasa de subocupación horaria</b>	<b>9,0</b>	<b>8,9</b>	<b>9,6</b>	<b>5,5</b>	<b>12,0</b>
<b>Tasa de sobreocupación horaria</b>	<b>33,4</b>	<b>32,8</b>	<b>42,1</b>	<b>28,1</b>	<b>34,1</b>
<b>Tasa de demandantes de empleo</b>	<b>14,8</b>	<b>17,2</b>	<b>13,3</b>	<b>10,1</b>	<b>17,6</b>
<b>Nivel educativo de la PEA</b>	<b>100,0</b>	<b>100,0</b>	<b>100,0</b>	<b>100,0</b>	<b>100,0</b>
Primaria incompleta	4,0	3,4	3,7	4,8	4,1
Primaria completa	12,9	9,8	12,9	14,2	14,8
Secundaria incompleta	13,7	14,0	14,3	12,8	13,6
Secundaria completa	34,6	33,1	39,9	38,0	30,0
Superior y universitaria incompleta	11,5	12,5	7,8	10,4	13,7
Superior y universitaria completa	22,7	27,0	20,8	18,2	23,5
Sin instrucción	0,7	0,1	0,7	1,6	0,4
Ns/Nr	-	-	-	-	-
<b>Población ocupada</b>					
<b>Categoría ocupacional</b>	<b>100,0</b>	<b>100,0</b>	<b>100,0</b>	<b>100,0</b>	<b>100,0</b>
Asalariados	71,6	69,8	75,4	76,8	66,4
No asalariados	28,4	30,2	24,6	23,2	33,6
Ns/Nr	-	-	-	-	-
<b>Asalariados sin descuento jubilatorio</b>	<b>36,1</b>	<b>38,7</b>	<b>30,2</b>	<b>35,0</b>	<b>38,6</b>

(¹) Cobertura geográfica en revisión de su completitud espacial y sujeta a verificación cartográfica. Ver detalle de omisión en "Aspectos metodológicos", punto 4.2.

Fuente: INDEC. Encuesta Permanente de Hogares.

Cuadro 3.5

Indicadores socioeconómicos de la población de 14 años y más en la región Noroeste (NOA).  
Cuarto trimestre de 2018

Indicador	Región Noroeste (NOA)	Gran Catamarca	Gran Tucumán-Tafí Viejo	Jujuy-Palpalá	La Rioja (¹)	Salta	Santiago del Estero-La Banda (¹)
<b>Tasa de actividad</b>	<b>58,0</b>	<b>59,4</b>	<b>57,5</b>	<b>57,7</b>	<b>53,5</b>	<b>61,1</b>	<b>56,3</b>
Mujeres	48,6	51,0	47,7	49,3	43,2	53,2	44,3
Varones	68,7	68,0	68,8	67,0	64,7	70,6	69,5
Jefes de hogar	68,0	69,8	67,7	69,8	62,3	70,0	66,5
Mujeres hasta 29 años	37,4	36,5	38,2	33,3	29,3	42,6	34,4
Mujeres de 30 a 64 años	67,1	69,9	65,5	69,0	63,2	71,2	62,8
Varones hasta 29 años	51,2	47,4	52,6	44,7	44,8	56,9	50,0
Varones de 30 a 64 años	91,7	90,4	91,9	90,5	90,8	91,4	94,0
<b>Tasa de empleo</b>	<b>53,8</b>	<b>54,2</b>	<b>53,1</b>	<b>53,8</b>	<b>51,0</b>	<b>55,6</b>	<b>53,8</b>
Mujeres	44,4	45,7	43,1	45,1	41,2	47,7	42,0
Varones	64,5	63,0	64,7	63,4	61,6	65,2	66,6
Jefes de hogar	65,1	66,4	64,8	66,4	61,7	66,0	64,7
Mujeres hasta 29 años	30,9	29,2	31,0	26,2	25,0	35,1	31,2
Mujeres de 30 a 64 años	63,2	64,7	61,2	65,5	62,3	65,8	60,8
Varones hasta 29 años	44,8	39,8	45,7	38,6	40,2	48,8	47,0
Varones de 30 a 64 años	88,5	86,5	89,2	87,8	88,3	87,5	90,4
<b>Tasa de desocupación</b>	<b>7,2</b>	<b>8,7</b>	<b>7,6</b>	<b>6,8</b>	<b>4,7</b>	<b>8,9</b>	<b>4,6</b>
Mujeres	8,7	10,4	9,5	8,4	4,7	10,3	5,1
Varones	6,0	7,4	6,0	5,5	4,7	7,6	4,2
Jefes de hogar	4,3	4,8	4,3	4,8	1,0	5,7	2,7
Mujeres hasta 29 años	17,3	19,8	18,7	21,3	14,9	17,6	9,5
Mujeres de 30 a 64 años	5,9	7,4	6,5	5,1	1,3	7,5	3,3
Varones hasta 29 años	12,5	16,1	13,2	13,7	10,3	14,3	5,8
Varones de 30 a 64 años	3,5	4,4	3,0	3,0	2,7	4,3	3,8
<b>Tasa de subocupación horaria</b>	<b>12,2</b>	<b>11,9</b>	<b>14,4</b>	<b>13,2</b>	<b>9,5</b>	<b>13,5</b>	<b>5,6</b>
<b>Tasa de sobreocupación horaria</b>	<b>28,0</b>	<b>24,1</b>	<b>27,2</b>	<b>30,0</b>	<b>23,5</b>	<b>27,8</b>	<b>33,3</b>
<b>Tasa de demandantes de empleo</b>	<b>27,7</b>	<b>28,3</b>	<b>27,6</b>	<b>33,0</b>	<b>18,0</b>	<b>33,8</b>	<b>17,6</b>
<b>Nivel educativo de la PEA</b>	<b>100,0</b>	<b>100,0</b>	<b>100,0</b>	<b>100,0</b>	<b>100,0</b>	<b>100,0</b>	<b>100,0</b>
Primaria incompleta	3,4	3,4	4,4	1,7	3,2	2,4	4,3
Primaria completa	13,9	12,2	16,9	9,0	13,7	10,1	19,2
Secundaria incompleta	17,5	13,1	15,6	13,0	12,4	25,1	18,0
Secundaria completa	29,2	34,6	27,0	35,8	32,7	25,3	29,9
Superior y universitaria incompleta	16,0	13,2	17,1	14,8	14,8	21,0	8,5
Superior y universitaria completa	19,8	23,6	18,9	24,9	23,1	16,0	19,8
Sin instrucción	0,3	-	0,2	0,7	-	0,1	0,5
Ns/Nr	-	-	-	-	-	-	-
<b>Población ocupada</b>							
<b>Categoría ocupacional</b>	<b>100,0</b>	<b>100,0</b>	<b>100,0</b>	<b>100,0</b>	<b>100,0</b>	<b>100,0</b>	<b>100,0</b>
Asalariados	74,3	78,6	76,2	76,8	81,3	67,1	73,3
No asalariados	25,7	21,4	23,8	23,2	18,7	32,9	26,7
Ns/Nr	-	-	-	-	-	-	-
<b>Asalariados sin descuento jubilatorio</b>	<b>42,3</b>	<b>35,4</b>	<b>45,9</b>	<b>32,8</b>	<b>32,9</b>	<b>46,5</b>	<b>45,5</b>

(¹) Cobertura geográfica en revisión de su completitud espacial y sujeta a verificación cartográfica. Ver detalle de omisión en "Aspectos metodológicos", punto 4.2.

Fuente: INDEC. Encuesta Permanente de Hogares.

Cuadro 3.6

Indicadores socioeconómicos de la población de 14 años y más en la región Pampeana.  
Cuarto trimestre de 2018

Indicador	Región Pampeana	Bahía Blanca-Cerri	Concordia <sup>(1)</sup>	Gran Córdoba	Gran La Plata	Gran Rosario	Gran Paraná <sup>(1)</sup>	Gran Santa Fe	Mar del Plata <sup>(2)</sup>	Río Cuarto	Santa Rosa-Toay	San Nicolás-Villa Constitución <sup>(3)</sup>
<b>Tasa de actividad</b>	<b>57,6</b>	<b>57,5</b>	<b>55,8</b>	<b>59,9</b>	<b>57,8</b>	<b>57,6</b>	<b>52,2</b>	<b>52,0</b>	<b>59,2</b>	<b>59,3</b>	<b>54,0</b>	<b>55,1</b>
Mujeres	48,6	47,6	47,1	51,8	50,6	47,8	41,5	42,1	50,9	46,7	45,9	44,8
Varones	67,7	69,1	65,1	68,8	65,5	69,2	64,1	63,5	68,8	74,2	63,5	66,7
Jefes de hogar	65,6	68,4	66,6	67,4	68,7	62,1	61,6	63,0	67,9	63,7	61,3	64,0
Mujeres hasta 29 años	40,2	38,2	39,0	48,5	32,6	44,5	25,1	23,1	45,9	43,1	37,1	33,0
Mujeres de 30 a 64 años	69,3	66,6	64,2	66,8	77,2	67,9	65,2	72,1	71,5	66,8	66,3	64,2
Varones hasta 29 años	55,5	50,5	50,0	61,2	46,5	62,5	47,0	43,0	57,3	64,0	51,2	53,3
Varones de 30 a 64 años	89,7	92,4	88,8	87,6	90,5	90,3	87,4	91,1	89,2	95,6	87,4	89,9
<b>Tasa de empleo</b>	<b>52,3</b>	<b>52,1</b>	<b>53,0</b>	<b>54,4</b>	<b>54,5</b>	<b>50,3</b>	<b>49,2</b>	<b>50,4</b>	<b>51,7</b>	<b>54,5</b>	<b>48,5</b>	<b>48,9</b>
Mujeres	43,4	42,4	44,7	46,0	48,5	40,1	39,0	40,8	43,3	41,9	40,5	40,3
Varones	62,2	63,5	61,9	63,6	61,0	62,2	60,7	61,6	61,2	69,3	57,9	58,6
Jefes de hogar	62,2	63,2	64,6	63,8	66,6	58,7	59,9	62,3	61,9	60,7	56,6	61,0
Mujeres hasta 29 años	31,7	28,5	35,4	39,4	28,2	30,7	20,2	22,1	33,7	36,9	29,2	24,4
Mujeres de 30 a 64 años	64,1	61,6	61,7	61,4	75,8	60,4	62,9	70,2	62,6	60,6	60,1	60,3
Varones hasta 29 años	47,9	44,1	46,7	54,1	41,0	52,4	41,0	39,4	45,5	56,2	42,9	39,2
Varones de 30 a 64 años	84,7	86,4	85,5	83,3	86,0	83,1	84,6	89,9	82,9	91,0	82,3	83,7
<b>Tasa de desocupación</b>	<b>9,2</b>	<b>9,4</b>	<b>5,0</b>	<b>9,2</b>	<b>5,7</b>	<b>12,8</b>	<b>5,6</b>	<b>3,0</b>	<b>12,8</b>	<b>8,1</b>	<b>10,1</b>	<b>11,3</b>
Mujeres	10,7	10,9	5,2	11,2	4,3	16,0	6,1	2,9	14,8	10,3	11,6	10,0
Varones	8,1	8,1	4,8	7,5	6,8	10,1	5,3	3,0	11,1	6,5	8,8	12,2
Jefes de hogar	5,1	7,6	3,0	5,2	3,0	5,6	2,7	1,1	8,9	4,7	7,7	4,6
Mujeres hasta 29 años	21,1	25,3	9,2	18,7	13,2	31,0	19,4	4,6	26,5	14,4	21,1	26,3
Mujeres de 30 a 64 años	7,5	7,5	3,9	8,1	1,8	11,0	3,5	2,6	12,5	9,3	9,4	6,1
Varones hasta 29 años	13,8	12,7	6,7	11,6	12,0	16,1	12,9	8,2	20,6	12,2	16,2	26,5
Varones de 30 a 64 años	5,6	6,5	3,7	4,9	4,9	7,9	3,2	1,4	7,1	4,9	5,8	6,9
<b>Tasa de subocupación horaria</b>	<b>11,7</b>	<b>8,2</b>	<b>10,1</b>	<b>13,1</b>	<b>9,4</b>	<b>12,8</b>	<b>9,3</b>	<b>6,8</b>	<b>17,5</b>	<b>6,7</b>	<b>9,8</b>	<b>8,4</b>
<b>Tasa de sobreocupación horaria</b>	<b>25,4</b>	<b>25,7</b>	<b>31,5</b>	<b>24,2</b>	<b>25,4</b>	<b>23,3</b>	<b>29,6</b>	<b>26,3</b>	<b>28,5</b>	<b>22,3</b>	<b>34,4</b>	<b>28,0</b>
<b>Tasa de demandantes de empleo</b>	<b>26,2</b>	<b>22,5</b>	<b>14,0</b>	<b>32,2</b>	<b>21,5</b>	<b>30,2</b>	<b>13,9</b>	<b>7,3</b>	<b>34,4</b>	<b>17,4</b>	<b>29,0</b>	<b>21,7</b>
<b>Nivel educativo de la PEA</b>	<b>100,0</b>	<b>100,0</b>	<b>100,0</b>	<b>100,0</b>	<b>100,0</b>	<b>100,0</b>	<b>100,0</b>	<b>100,0</b>	<b>100,0</b>	<b>100,0</b>	<b>100,0</b>	<b>100,0</b>
Primaria incompleta	4,1	1,3	4,2	6,4	4,5	3,2	3,8	0,8	3,0	7,0	3,8	2,4
Primaria completa	12,6	12,5	19,4	10,0	11,1	14,1	10,5	15,8	12,8	12,0	22,8	16,0
Secundaria incompleta	16,2	18,9	19,7	14,7	14,2	17,0	15,1	15,1	18,2	18,1	20,1	18,4
Secundaria completa	27,2	24,0	31,5	27,0	24,1	27,5	29,5	32,2	27,6	24,3	22,9	32,0
Superior y universitaria incompleta	16,1	16,8	8,5	18,5	16,5	15,5	17,8	13,1	16,1	15,7	12,2	11,8
Superior y universitaria completa	23,4	26,1	16,7	23,2	28,5	22,2	23,1	22,9	22,2	22,7	18,2	19,4
Sin instrucción	0,4	0,5	-	0,3	1,1	0,5	0,3	0,1	0,2	0,2	-	-
Ns/Nr	-	-	-	-	-	-	-	-	-	-	-	-
<b>Población ocupada</b>												
<b>Categoría ocupacional</b>	<b>100,0</b>	<b>100,0</b>	<b>100,0</b>	<b>100,0</b>	<b>100,0</b>	<b>100,0</b>	<b>100,0</b>	<b>100,0</b>	<b>100,0</b>	<b>100,0</b>	<b>100,0</b>	<b>100,0</b>
Asalariados	71,9	72,4	71,4	73,0	75,1	70,0	73,5	72,8	67,9	71,0	69,9	72,3
No asalariados	28,1	27,6	28,6	27,0	24,9	30,0	26,5	27,2	32,1	29,0	30,1	27,7
Ns/Nr	-	-	-	-	-	-	-	-	-	-	-	-
<b>Asalariados sin descuento jubilatorio</b>	<b>35,8</b>	<b>29,8</b>	<b>44,6</b>	<b>42,8</b>	<b>34,5</b>	<b>32,2</b>	<b>23,6</b>	<b>29,4</b>	<b>36,7</b>	<b>44,7</b>	<b>32,2</b>	<b>32,4</b>

(<sup>1</sup>) Cobertura geográfica en revisión de su completitud espacial y sujeta a verificación cartográfica. Población omitida en el diseño muestral implementado desde el tercer trimestre 2013: Concordia, 42.297 personas (28,3%); Paraná, 52.507 personas (19,9%).

(<sup>2</sup>) A partir del diseño muestral implementado desde el tercer trimestre de 2013 la localidad de Batán deja de formar parte del aglomerado Mar del Plata.

(<sup>3</sup>) Cobertura geográfica en revisión de su completitud espacial y sujeta a verificación cartográfica. Ver detalle de omisión en "Aspectos metodológicos", punto 4.2.

Fuente: INDEC. Encuesta Permanente de Hogares.

Cuadro 3.7

Indicadores socioeconómicos de la población de 14 años y más en la región Patagonia.  
Cuarto trimestre de 2018

Indicador	Región Patagonia	Comodoro Rivadavia-Rada Tilly	Neuquén-Plottier	Río Gallegos	Ushuaia-Río Grande	Viedma-Carmen de Patagones	Rawson-Trelew (1)
<b>Tasa de actividad</b>	<b>54,6</b>	<b>50,4</b>	<b>55,5</b>	<b>56,6</b>	<b>54,7</b>	<b>51,4</b>	<b>60,1</b>
Mujeres	44,8	40,4	45,5	50,0	40,5	43,6	51,8
Varones	65,8	61,8	67,7	64,2	68,5	61,1	69,4
Jefes de hogar	65,3	61,6	66,0	66,6	67,8	59,4	70,4
Mujeres hasta 29 años	30,6	25,4	31,8	47,3	19,9	24,2	37,7
Mujeres de 30 a 64 años	62,0	58,3	63,9	61,3	55,8	67,3	67,6
Varones hasta 29 años	47,3	38,8	50,9	48,5	47,3	41,1	53,0
Varones de 30 a 64 años	87,7	84,1	89,4	84,9	89,8	90,4	88,5
<b>Tasa de empleo</b>	<b>51,3</b>	<b>48,9</b>	<b>52,9</b>	<b>51,5</b>	<b>50,9</b>	<b>48,3</b>	<b>54,3</b>
Mujeres	42,5	39,3	43,4	46,7	38,7	40,4	47,5
Varones	61,4	59,9	64,3	57,0	62,8	58,0	61,8
Jefes de hogar	63,2	60,6	63,7	63,7	66,0	57,6	67,4
Mujeres hasta 29 años	25,5	23,3	27,6	40,1	16,4	16,4	28,2
Mujeres de 30 a 64 años	60,5	57,5	62,3	59,3	54,7	65,2	65,6
Varones hasta 29 años	40,6	37,8	47,6	35,1	38,3	35,8	39,3
Varones de 30 a 64 años	83,8	81,3	85,6	80,1	85,2	87,6	83,2
<b>Tasa de desocupación</b>	<b>6,0</b>	<b>2,9</b>	<b>4,8</b>	<b>9,0</b>	<b>6,9</b>	<b>6,1</b>	<b>9,7</b>
Mujeres	5,2	2,7	4,5	6,6	4,4	7,3	8,2
Varones	6,7	3,1	5,0	11,2	8,3	5,0	10,9
Jefes de hogar	3,1	1,6	3,5	4,3	2,7	3,0	4,3
Mujeres hasta 29 años	16,4	8,3	13,3	15,3	17,9	32,1	25,2
Mujeres de 30 a 64 años	2,4	1,3	2,5	3,3	2,0	3,0	2,9
Varones hasta 29 años	14,2	2,5	6,3	27,7	18,9	12,9	25,9
Varones de 30 a 64 años	4,5	3,4	4,2	5,6	5,1	3,1	6,0
<b>Tasa de subocupación horaria</b>	<b>5,1</b>	<b>1,5</b>	<b>7,2</b>	<b>6,9</b>	<b>2,0</b>	<b>5,3</b>	<b>7,6</b>
<b>Tasa de sobreocupación horaria</b>	<b>29,3</b>	<b>39,8</b>	<b>28,6</b>	<b>21,9</b>	<b>27,9</b>	<b>30,4</b>	<b>22,8</b>
<b>Tasa de demandantes de empleo</b>	<b>15,1</b>	<b>11,7</b>	<b>12,4</b>	<b>20,8</b>	<b>9,9</b>	<b>16,1</b>	<b>25,0</b>
<b>Nivel educativo de la PEA</b>	<b>100,0</b>	<b>100,0</b>	<b>100,0</b>	<b>100,0</b>	<b>100,0</b>	<b>100,0</b>	<b>100,0</b>
Primaria incompleta	2,8	2,3	3,2	2,1	0,5	2,7	5,4
Primaria completa	12,6	12,2	12,2	10,4	10,5	14,4	16,9
Secundaria incompleta	18,4	18,8	17,9	24,5	13,0	19,5	19,1
Secundaria completa	31,7	29,3	30,0	29,9	47,5	27,6	26,2
Superior y universitaria incompleta	11,7	14,8	12,6	12,2	7,1	9,0	11,5
Superior y universitaria completa	22,5	22,6	23,7	20,7	21,4	26,7	20,2
Sin instrucción	0,3	-	0,4	0,2	-	0,2	0,7
Ns/Nr	-	-	-	-	-	-	-
<b>Población ocupada</b>							
<b>Categoría ocupacional</b>	<b>100,0</b>	<b>100,0</b>	<b>100,0</b>	<b>100,0</b>	<b>100,0</b>	<b>100,0</b>	<b>100,0</b>
Asalariados	80,7	81,1	80,8	85,8	83,8	74,3	76,6
No asalariados	19,3	18,9	19,2	14,2	16,2	25,7	23,4
Ns/Nr	-	-	-	-	-	-	-
<b>Asalariados sin descuento jubilatorio</b>	<b>18,9</b>	<b>18,9</b>	<b>19,2</b>	<b>18,2</b>	<b>9,5</b>	<b>19,8</b>	<b>28,6</b>

(1) Cobertura geográfica en revisión de su completitud espacial y sujeta a verificación cartográfica. Ver detalle de omisión en "Aspectos metodológicos", punto 4.2.

Fuente: INDEC. Encuesta Permanente de Hogares.

Cuadro 3.8

Población de referencia del área cubierta por la EPH (en miles). Total 31 aglomerados urbanos.  
Cuarto trimestre de 2018

Área geográfica	Población (en miles)					
	Total	Económicamente activa	Ocupada	Desocupada	Ocupada demandante de empleo	Subocupada
<b>Total 31 aglomerados urbanos</b>	<b>27.914</b>	<b>12.979</b>	<b>11.793</b>	<b>1.185</b>	<b>2.243</b>	<b>1.557</b>
<b>Aglomerados del interior</b>	<b>12.800</b>	<b>5.764</b>	<b>5.332</b>	<b>431</b>	<b>948</b>	<b>632</b>
<b>Regiones</b>						
<b>Gran Buenos Aires</b>	<b>15.114</b>	<b>7.215</b>	<b>6.461</b>	<b>754</b>	<b>1.295</b>	<b>924</b>
Ciudad Autónoma de Buenos Aires <sup>(1)</sup>	2.948	1.584	1.475	110	228	140
Partidos del Gran Buenos Aires <sup>(1) (5)</sup>	12.166	5.631	4.986	644	1.067	784
<b>Cuyo</b>	<b>1.688</b>	<b>752</b>	<b>716</b>	<b>35</b>	<b>125</b>	<b>85</b>
Gran Mendoza <sup>(1) (5)</sup>	950	449	422	26	86	59
Gran San Juan <sup>(2) (5)</sup>	508	203	197	6	30	21
Gran San Luis <sup>(2) (3)</sup>	230	100	97	3	10	5
<b>Noreste</b>	<b>1.376</b>	<b>558</b>	<b>535</b>	<b>23</b>	<b>60</b>	<b>50</b>
Corrientes <sup>(2)</sup>	375	159	148	12	16	14
Formosa <sup>(2)</sup>	248	90	86	3	9	9
Gran Resistencia <sup>(2) (5)</sup>	388	147	145	2	12	8
Posadas <sup>(2)</sup>	364	162	156	6	23	19
<b>Noroeste</b>	<b>2.672</b>	<b>1.210</b>	<b>1.122</b>	<b>88</b>	<b>248</b>	<b>148</b>
Gran Catamarca <sup>(2)</sup>	219	100	91	9	20	12
Gran Tucumán-Tafí Viejo <sup>(1)</sup>	891	396	366	30	80	57
Jujuy-Palpalá <sup>(2)</sup>	341	155	144	10	41	20
La Rioja <sup>(2) (5)</sup>	210	90	86	4	12	9
Salta <sup>(1)</sup>	624	298	272	27	74	40
Santiago del Estero-La Banda <sup>(2) (5)</sup>	387	171	163	8	22	10
<b>Pampeana</b>	<b>6.027</b>	<b>2.797</b>	<b>2.539</b>	<b>258</b>	<b>475</b>	<b>326</b>
Bahía Blanca-Cerri <sup>(2)</sup>	312	143	129	13	19	12
Concordia <sup>(2) (4)</sup>	110	48	46	2	4	5
Gran Córdoba <sup>(1)</sup>	1.548	744	676	68	171	97
Gran La Plata <sup>(1)</sup>	878	408	385	23	64	38
Gran Rosario <sup>(1)</sup>	1.308	610	532	78	106	78
Gran Paraná <sup>(2) (4)</sup>	221	92	87	5	8	9
Gran Santa Fe <sup>(1)</sup>	527	222	216	7	10	15
Mar del Plata <sup>(1) (3)</sup>	636	309	270	40	67	54
Río Cuarto <sup>(2)</sup>	175	82	76	7	8	5
Santa Rosa - Toay <sup>(2)</sup>	126	53	47	5	10	5
San Nicolás-Villa Constitución <sup>(2) (5)</sup>	188	85	76	10	9	7
<b>Patagonia</b>	<b>1.037</b>	<b>447</b>	<b>420</b>	<b>27</b>	<b>40</b>	<b>23</b>
Comodoro Rivadavia-Rada Tilly <sup>(2)</sup>	229	91	89	3	8	1
Neuquén-Plottier <sup>(2)</sup>	301	133	126	6	10	10
Río Gallegos <sup>(2)</sup>	119	53	48	5	6	4
Ushuaia-Río Grande <sup>(2)</sup>	159	66	62	5	2	1
Rawson-Trelew <sup>(2) (5)</sup>	139	65	59	6	10	5
Viedma-Carmen de Patagones <sup>(2)</sup>	91	39	36	2	4	2
<b>Total aglomerados de 500.000 y más habitantes</b>	<b>22.475</b>	<b>10.652</b>	<b>9.600</b>	<b>1.052</b>	<b>1.953</b>	<b>1.364</b>
<b>Total aglomerados de menos de 500.000 habitantes</b>	<b>5.439</b>	<b>2.326</b>	<b>2.194</b>	<b>133</b>	<b>291</b>	<b>193</b>

<sup>(1)</sup> Aglomerados de 500.000 y más habitantes.

<sup>(2)</sup> Aglomerados de menos de 500.000 habitantes.

<sup>(3)</sup> A partir del diseño muestral implementado desde el tercer trimestre de 2013, la localidad de Batán deja de formar parte del aglomerado Mar del Plata. El aglomerado San Luis-El Chorrillo pasa a llamarse Gran San Luis, incluyendo las localidades Juana Koslay, El Chorrillo y La Punta.

<sup>(4)</sup> Cobertura geográfica en revisión de su completitud espacial y sujeta a verificación cartográfica. Población omitida en el diseño muestral implementado desde el tercer trimestre de 2013: Concordia, 42.297 personas (28,3%); Paraná, 52.507 personas (19,9%).

<sup>(5)</sup> Cobertura geográfica en revisión de su completitud espacial y sujeta a verificación cartográfica. Ver detalle de omisión en "Aspectos metodológicos", punto 4.2.

Fuente: INDEC. Encuesta Permanente de Hogares.

Cuadro 3.9

Estimaciones de la tasa de desocupación abierta y de sus respectivos coeficientes de variación, intervalos del 90% de confianza. Total 31 aglomerados urbanos. Cuarto trimestre de 2018

Área geográfica	Tasa de desocupación	Coeficiente de variación	Intervalo de confianza	
			Límite inferior	Límite superior
<b>Total 31 aglomerados urbanos</b>	<b>9,1</b>	<b>3,7</b>	<b>8,5</b>	<b>9,7</b>
<b>Aglomerados del interior</b>	<b>7,5</b>	<b>3,5</b>	<b>7,1</b>	<b>7,9</b>
<b>Regiones</b>				
<b>Gran Buenos Aires</b>	<b>10,5</b>	<b>5,4</b>	<b>9,6</b>	<b>11,4</b>
Ciudad Autónoma de Buenos Aires <sup>(1)</sup>	6,9	11,8	5,6	8,2
Partidos del Gran Buenos Aires <sup>(1) (5)</sup>	11,4	6,0	10,3	12,5
<b>Cuyo</b>	<b>4,7</b>	<b>10,9</b>	<b>3,9</b>	<b>5,5</b>
Gran Mendoza <sup>(1) (5)</sup>	5,9	13,2	4,6	7,2
Gran San Juan <sup>(2) (5)</sup>	3,1	24,4	1,9	4,3
Gran San Luis <sup>(2) (3)</sup>	2,8	20,3	1,9	3,7
<b>Noreste</b>	<b>4,1</b>	<b>12,5</b>	<b>3,3</b>	<b>4,9</b>
Corrientes <sup>(2)</sup>	7,2	17,9	5,1	9,3
Formosa <sup>(2)</sup>	3,6	23,5	2,2	5,0
Gran Resistencia <sup>(2) (5)</sup>	1,6	39,9	0,5	2,7
Posadas <sup>(2)</sup>	3,6	25,8	2,1	5,1
<b>Noroeste</b>	<b>7,2</b>	<b>6,1</b>	<b>6,5</b>	<b>7,9</b>
Gran Catamarca <sup>(2)</sup>	8,7	13,1	6,8	10,6
Gran Tucumán-Tafí Viejo <sup>(1)</sup>	7,6	11,7	6,2	9,0
Jujuy-Palpalá <sup>(2)</sup>	6,8	13,8	5,3	8,3
La Rioja <sup>(2) (5)</sup>	4,7	19,4	3,2	6,2
Salta <sup>(1)</sup>	8,9	11,8	7,2	10,6
Santiago del Estero-La Banda <sup>(2) (5)</sup>	4,6	18,9	3,2	6,0
<b>Pampeana</b>	<b>9,2</b>	<b>5,0</b>	<b>8,4</b>	<b>10,0</b>
Bahía Blanca-Cerri <sup>(2)</sup>	9,4	13,0	7,4	11,4
Concordia <sup>(2) (4)</sup>	5,0	18,9	3,5	6,5
Gran Córdoba <sup>(1)</sup>	9,2	9,2	7,8	10,6
Gran La Plata <sup>(1)</sup>	5,7	20,1	3,8	7,6
Gran Rosario <sup>(1)</sup>	12,8	10,7	10,6	15,0
Gran Paraná <sup>(2) (4)</sup>	5,6	16,0	4,1	7,1
Gran Santa Fe <sup>(1)</sup>	3,0	21,8	1,9	4,1
Mar del Plata <sup>(1) (3)</sup>	12,8	11,2	10,5	15,1
Río Cuarto <sup>(2)</sup>	8,1	16,9	5,9	10,3
Santa Rosa - Toay <sup>(2)</sup>	10,1	16,8	7,3	12,9
San Nicolás-Villa Constitución <sup>(2) (5)</sup>	11,3	13,7	8,8	13,8
<b>Patagonia</b>	<b>6,0</b>	<b>8,3</b>	<b>5,2</b>	<b>6,8</b>
Comodoro Rivadavia-Rada Tilly <sup>(2)</sup>	2,9	28,9	1,5	4,3
Neuquén-Plottier <sup>(2)</sup>	4,8	19,8	3,3	6,3
Río Gallegos <sup>(2)</sup>	9,0	17,5	6,4	11,6
Ushuaia-Río Grande <sup>(2)</sup>	6,9	20,7	4,6	9,2
Rawson-Trelew <sup>(2) (5)</sup>	9,7	14,5	7,4	12,0
Viedma-Carmen de Patagones <sup>(2)</sup>	6,1	20,9	4,0	8,2
<b>Total aglomerados de 500.000 y más habitantes</b>	<b>9,9</b>	<b>4,1</b>	<b>9,2</b>	<b>10,6</b>
<b>Total aglomerados de menos de 500.000 habitantes</b>	<b>5,7</b>	<b>4,1</b>	<b>5,3</b>	<b>6,1</b>

<sup>(1)</sup> Aglomerados de 500.000 y más habitantes.

<sup>(2)</sup> Aglomerados de menos de 500.000 habitantes.

<sup>(3)</sup> A partir del diseño muestral implementado desde el tercer trimestre de 2013, la localidad de Batán deja de formar parte del aglomerado Mar del Plata. El aglomerado San Luis-El Chorrillo pasa a llamarse Gran San Luis, incluyendo las localidades Juana Koslay, El Chorrillo y La Punta.

<sup>(4)</sup> Cobertura geográfica en revisión de su completitud espacial y sujeta a verificación cartográfica. Población omitida en el diseño muestral implementado desde el tercer trimestre de 2013: Concordia, 42.297 personas (28,3%); Paraná, 52.507 personas (19,9%).

<sup>(5)</sup> Cobertura geográfica en revisión de su completitud espacial y sujeta a verificación cartográfica. Ver detalle de omisión en "Aspectos metodológicos", punto 4.2.

Fuente: INDEC. Encuesta Permanente de Hogares.

## 4. Aspectos metodológicos

La Encuesta Permanente de Hogares (EPH) es un programa nacional de producción sistemática y permanente de indicadores sociales que lleva a cabo el Instituto Nacional de Estadística y Censos (INDEC) conjuntamente con las direcciones provinciales de estadística (DPE). Tiene por objeto relevar las características sociodemográficas y socioeconómicas de la población.

En su modalidad original se ha aplicado en la Argentina desde 1973 a través de la medición puntual de dos ondas anuales (mayo y octubre). A partir de 2003, la EPH pasó a ser un relevamiento continuo que produce datos con frecuencia trimestral.

### 4.1 Características de la muestra

La EPH se basa en una muestra probabilística, estratificada, en dos etapas de selección. Dicha muestra está distribuida a lo largo del período respecto del cual se brinda información (el trimestre) y el relevamiento se desarrolla durante todo el año.

El tamaño de muestra de este trimestre es de 26.170 viviendas y su diseño fue cambiado a partir del tercer trimestre de 2013. Está en curso un programa de revisión integral de la Muestra Maestra Urbana de Viviendas de la República Argentina (MMUVRA) a cargo de la Dirección Nacional de Metodología Estadística.

Es importante señalar que, como en toda encuesta por muestreo, los resultados obtenidos son valores que estiman el verdadero valor de cada tasa y tienen asociado un error cuya cuantía también se estima, lo que permite conocer la confiabilidad de las estimaciones. Estos resultados indican el nivel probable alcanzado por cada tasa a partir de la muestra, admitiéndose oscilaciones de este nivel, en más y en menos, con un grado de confianza conocido.

La encuesta produce estimaciones trimestrales válidas para:

- Cada uno de los 31 aglomerados urbanos.
- Total de 31 aglomerados agrupados.
- Aglomerados del interior: todos los aglomerados, excluido el Gran Buenos Aires<sup>4</sup>.
- Conjunto de aglomerados agrupados en 6 regiones estadísticas:
  - Región Gran Buenos Aires: integrada por Ciudad Autónoma de Buenos Aires y partidos del Gran Buenos Aires.
  - Región Cuyo: integrada por Gran Mendoza; Gran San Juan; Gran San Luis.
  - Región Noreste (NEA): integrada por Corrientes; Formosa; Gran Resistencia; Posadas.
  - Región Noroeste (NOA): integrada por Gran Catamarca; Gran Tucumán – Tafí Viejo; Jujuy – Palpalá; La Rioja; Salta; Santiago del Estero – La Banda.
  - Región Pampeana: integrada por Bahía Blanca – Cerri; Concordia; Gran Córdoba; Gran La Plata; Gran Rosario; Gran Paraná; Gran Santa Fe; Mar del Plata; Río Cuarto; Santa Rosa – Toay; San Nicolás – Villa Constitución.
  - Región Patagonia: integrada por Comodoro Rivadavia – Rada Tilly; Neuquén – Plottier; Río Gallegos; Ushuaia – Río Grande; Rawson – Trelew; Viedma – Carmen de Patagones.
- Conjunto de aglomerados con 500.000 y más habitantes: Gran Buenos Aires; Gran Mendoza; Gran Tucumán – Tafí Viejo; Salta; Gran Córdoba; Gran La Plata; Gran Rosario; Gran Santa Fe; Mar del Plata.
- Conjunto de aglomerados con menos de 500.000 habitantes: Gran San Juan; Gran San Luis; Corrientes; Formosa; Gran Resistencia; Posadas; Gran Catamarca; Jujuy – Palpalá; La Rioja; Santiago del Estero – La Banda; Bahía Blanca – Cerri; Concordia; Gran Paraná; Río Cuarto; Santa Rosa – Toay; San Nicolás – Villa Constitución; Comodoro Rivadavia – Rada Tilly; Neuquén – Plottier; Río Gallegos; Ushuaia – Río Grande; Rawson – Trelew; Viedma – Carmen de Patagones.

### 4.2 Acerca de la cobertura geográfica

A partir de la revisión integral de la MMUVRA, la Dirección Nacional de Metodología Estadística evaluó la cobertura geográfica y la definición de los aglomerados EPH.

De este análisis surgió que cierta cantidad de aglomerados presentan diferencias significativas o muy significativas con respecto a su cobertura, concentrándose la omisión mayoritariamente en áreas periféricas. A partir del primer trimestre de 2018, las áreas faltantes se han incorporado al relevamiento. Se estudiará su comportamiento a lo largo de varios trimestres para luego incorporarlo a la medición habitual.

<sup>4</sup> Ciudad Autónoma de Buenos Aires y Partidos del Gran Buenos Aires integran el aglomerado Gran Buenos Aires.



En el siguiente cuadro se detallan los aglomerados con diferencias respecto de la cobertura:

Aglomerado EPH	Población no cubierta	Porcentaje respecto del total del aglomerado
Concordia	42.297	28,3
Gran Paraná	52.507	19,9
Gran Mendoza	46.634	5,0
Gran Resistencia	16.558	4,3
Gran San Juan	14.496	3,1
Rawson-Trelew	2.499	2,6
San Nicolás-Villa Constitución	4.490	2,5
La Rioja	3.357	1,9
Santiago del Estero-La Banda	6.500	1,8
Partidos del Gran Buenos Aires	13.512 <sup>(1)</sup>	0,1 <sup>(1)</sup>

(1) Concentrados en las localidades de Pilar y General Rodríguez.

### 4.3 Acerca de las proyecciones de población

Las estimaciones de población residente en viviendas particulares de los aglomerados que cubre la EPH han sido elaboradas ajustándolas a las proyecciones de población, nacional y provinciales, obtenidas a partir del Censo Nacional de Población, Hogares y Viviendas 2010. Si bien este último se encuentra en proceso de evaluación, estas proyecciones se mantienen, por el momento, vigentes. Las estimaciones de población de los aglomerados EPH se ajustan a las áreas correspondientes a los dominios que conforman la actual MMUVRA para dichos aglomerados, atendiendo a las revisiones de completitud espacial y verificación cartográfica que se señalan en el punto anterior.

### 4.4 Definiciones básicas

**Población económicamente activa:** la integran las personas que tienen una ocupación o que sin tenerla la están buscando activamente. Está compuesta por la población ocupada más la población desocupada.

**Población ocupada:** conjunto de personas que tienen por lo menos una ocupación, es decir que en la semana de referencia ha trabajado como mínimo una hora (en una actividad económica). El criterio de una hora trabajada, además de preservar la comparabilidad con otros países, permite captar las múltiples ocupaciones informales y/o de baja intensidad que realiza la población. Para poder discriminar dentro del nivel de empleo qué parte corresponde al empleo de baja intensidad, pueden restarse del empleo total aquellos que trabajan menos de cierta cantidad de horas (por ejemplo, los subocupados). La información recogida permite realizar distintos recortes según la necesidad de información de que se trate, así como caracterizar ese tipo de empleos.

**Población desocupada:** se refiere a personas que, no teniendo ocupación, están buscando activamente trabajo. Corresponde a la desocupación abierta. Este concepto no incluye otras formas de precariedad laboral tales como personas que realizan trabajos transitorios mientras buscan activamente una ocupación, aquellas que trabajan jornadas involuntariamente por debajo de lo normal, los desocupados que han suspendido la búsqueda por falta de oportunidades visibles de empleo, los ocupados en puestos por debajo de la remuneración mínima o en puestos por debajo de su calificación, etcétera. Estas modalidades son también relevadas por la EPH, como indicadores separados.

**Población ocupada demandante de empleo:** se refiere a la población ocupada que busca activamente otra ocupación.

**Población ocupada no demandante disponible:** se refiere a la población ocupada que no busca activamente otra ocupación, pero está disponible para trabajar más horas.

**Población subocupada:** se refiere a la subocupación por insuficiencia de horas, visible u horaria, y comprende a los ocupados que trabajan menos de 35 horas semanales por causas involuntarias y están dispuestos a trabajar más horas.

**Población sobreocupada:** población ocupada que trabaja más de 45 horas semanales.

**Población subocupada demandante:** se refiere a la población subocupada (por causas involuntarias y dispuestos a trabajar más horas) que además busca activamente otra ocupación.

**Población subocupada no demandante:** se refiere a la población subocupada (por causas involuntarias y dispuestos a trabajar más horas) que no está en la búsqueda activa de otra ocupación.

**Población inactiva:** conjunto de personas que no tienen trabajo ni lo buscan activamente. Puede subdividirse en inactivos marginales e inactivos típicos, según estén dispuestos o no a trabajar.

**Población asalariada sin descuento jubilatorio:** refiere a la población ocupada asalariada que no tiene descuento jubilatorio como atributo del puesto de trabajo.

## 4.5

### Cálculo de tasas

**Tasa general:** es una relación entre un grupo de población que tiene una determinada característica sobre el conjunto de población que puede tenerla.

**Tasa específica:** es aquella para la cual esta relación se establece entre un subconjunto particular de esa población. Por ejemplo: tasa de actividad de varones, tasa de empleo hasta 29 años, etcétera.

**Tasa de actividad:** calculada como porcentaje entre la población económicamente activa y la población total de referencia.

**Tasa de empleo:** calculada como porcentaje entre la población ocupada y la población total de referencia.

**Tasa de desocupación:** calculada como porcentaje entre la población desocupada y la población económicamente activa.

**Tasa de demandantes de empleo:** calculada como porcentaje entre la población de demandantes de empleo y la población económicamente activa.

**Tasa de ocupados demandantes de empleo:** calculada como porcentaje entre la población de ocupados demandantes de empleo y la población económicamente activa.

**Tasa de subocupación horaria:** calculada como porcentaje entre la población subocupada y la población económicamente activa.

**Tasa de sobreocupación horaria:** calculada como porcentaje entre la población sobreocupada y la población económicamente activa.

**Tasa de subocupación demandante:** calculada como porcentaje entre la población de subocupados demandantes y la población económicamente activa.

**Tasa de subocupación no demandante:** calculada como porcentaje entre la población de subocupados no demandantes y la población económicamente activa.

**Promedio:** suma de los valores de la variable para todas las unidades en el universo de referencia, dividida el total de unidades en el universo de referencia.

**Composición interna:** representación proporcional que permite comparar el valor relativo que cada categoría de una variable aporta al valor total de una tasa.

## 4.6

### Período de referencia

**Semana de referencia:** cada una de las semanas calendario completas y consecutivas que van desde el 30 de septiembre de 2018 hasta el 22 de diciembre de 2018 para los resultados del cuarto trimestre de 2018.

Las estimaciones de los indicadores –salvo las referidas a ciertos aspectos específicos, en que el período se amplía al mes– se refieren a las condiciones existentes en la respectiva semana de referencia.

## 4.7

### Cálculo y ajuste de factores de expansión

Los censos de población constituyen el marco de referencia para las encuestas a hogares. A partir del Censo Nacional de Población, Hogares y Viviendas 2010, se seleccionó una muestra de áreas geográficas, siguiendo el fraccionamiento territorial y cartográfico del censo. Ese conjunto de áreas seleccionadas, siguiendo procedimientos probabilísticos, constituye una muestra maestra, que se denominó Muestra Maestra Urbana de Viviendas de la República Argentina (MMUVRA). Las áreas geográficas que la componen son, en general, radios censales o agrupamientos de radios censales.

La MMUVRA es el marco del que se seleccionan las muestras para las encuestas a hogares durante todo el período intercensal. La cantidad de áreas que se seleccionan para los 31 aglomerados urbanos de la EPH permite diseñar muestras cuyos dominios de estimación sean las poblaciones urbanas de esos aglomerados. Al determinar la cantidad de áreas a seleccionar se tienen en cuenta los niveles de precisión requeridos para poder construir series de la tasa de desempleo.

Para cada una de las áreas seleccionadas se construyó un listado exhaustivo de las viviendas particulares, es decir, de las unidades de selección de la etapa final del muestreo de la EPH. Las muestras de viviendas a encuestar cada trimestre en cada aglomerado EPH se seleccionan de los listados de viviendas de las áreas de la MMUVRA.

#### Selección de las áreas de la MMUVRA en los aglomerados EPH

Las áreas son las unidades de muestreo en esta segunda etapa. Son radios censales o agrupamientos de radios para asegurar un número mínimo de viviendas en las áreas (200 viviendas). El método por el que se seleccionan es el del muestreo estratificado con probabilidad de selección proporcional a la cantidad de viviendas particulares del área (PPS).

## Selección de las viviendas en las áreas seleccionadas

En la tercera etapa, se seleccionan las viviendas a encuestar entre las viviendas particulares listadas en cada área, mediante el muestreo sistemático de conglomerados de viviendas contiguas (dos o tres conglomerados, según el aglomerado). Los listados de viviendas se ordenan geográficamente previamente a la selección, lo que constituye una estratificación geográfica implícita.

### Ponderación de la muestra de la EPH

Como en la mayoría de las encuestas probabilísticas, el cálculo de los factores de expansión se realiza en las siguientes etapas:

- cálculo de los factores de expansión de diseño
- ajuste de los factores utilizando proyecciones de población

Dado que en cada aglomerado la muestra EPH tiene un diseño bietápico, el factor de expansión de diseño de una vivienda  $i$ , perteneciente a un área  $k$ , en un aglomerado  $h$ , será:

$$F_{hi} = F1_{hk} * F2_{hki}$$

donde  $F1_{hk}$  es el factor de expansión del área  $k$  dentro del aglomerado  $h$ , y  $F2_{hki}$  es el factor de expansión de la vivienda  $i$  dentro del área  $k$ , en el aglomerado  $h$ .

Una vez finalizado el relevamiento trimestral, se ajustan los factores de diseño para realizar las correcciones por no respuesta (no respuesta a nivel de hogares, o sea, los hogares que no aceptan ser encuestados o, por algún motivo, no pueden ser encuestados).

Este ajuste es una simple reponderación a nivel de estrato de selección –o de agrupamiento de estratos de selección, en caso de haber pocas áreas en alguno de ellos, en algún aglomerado–, multiplicando por un factor de corrección por no respuesta  $FCNR_{hr}$ , que depende del aglomerado  $h$  y el estrato de reponderación  $r$  correspondiente.

$$FCNR_{hr} = VE_{hr} / VR_{hr}$$

Siendo

$VE_{hr}$  las viviendas habitadas en el estrato de reponderación  $r$  del aglomerado  $h$ ,

$VR_{hr}$  las viviendas con algún hogar que haya respondido la encuesta, en el estrato de reponderación correspondiente del aglomerado  $h$ .

El factor final de diseño, corregido por no respuesta, en un área  $k$  de un aglomerado  $h$ , es entonces:

$$D_{hk} = FCNR_{hk} \cdot F_{hk}$$

Finalmente, se realiza un ajuste de los factores utilizando las proyecciones de población que provee la Dirección Nacional de Estadísticas Poblacionales.

## 4.8

### Cálculo de coeficientes de variación y errores estándar

Al analizar las estimaciones provenientes de una muestra se debe tener presente que estas están afectadas por el llamado **error muestral** y que es importante conocer aproximadamente la magnitud de esos errores. Una medida de estos errores está dada por el **desvío estándar** (DS).

Con el desvío estándar, el usuario puede construir un intervalo numérico que tiene un determinado nivel de confianza, medido en términos de probabilidad, de contener el valor verdadero que se desea estimar.

La teoría del muestreo indica que con una confianza del 90%, el intervalo comprendido entre la estimación menos 1,64 veces el desvío estándar y la estimación más 1,64 veces el desvío estándar contiene el valor verdadero que se desea estimar.

Es por eso que a este intervalo se lo denomina “**intervalo de confianza del 90%**”.

Cabe aclarar que se pueden construir otros intervalos de confianza:

*Estimación +/- 1 vez el desvío estándar = intervalo de confianza del 67%*

*Estimación +/- 2 veces el desvío estándar = intervalo de confianza del 95%*

*Estimación +/- 3 veces el desvío estándar = intervalo de confianza del 99%*

Además, con el desvío estándar se puede calcular el coeficiente de variación (CV), efectuando el cociente entre el desvío estándar de una estimación y esa estimación:

$$CV = DS / Estimación$$

El coeficiente de variación brinda una idea de la precisión de la estimación, o sea, la relación entre el desvío estándar y el valor a estimar. Cuanto más pequeño es el coeficiente de variación, más precisa es la estimación. Si bien corresponde al usuario determinar si un dato con cierto coeficiente de variación le es útil o no para su objetivo, de acuerdo con el grado de precisión requerido, se advierte que cifras con coeficiente de variación superiores al 16% deben ser tratadas con cautela.

Aquellas estimaciones que tengan asociados coeficientes de variación entre el 16% y el 25% deberían ser consideradas con cuidado, ya que la precisión es baja. Asimismo, las estimaciones que tengan asociados coeficientes de variación que superen el 25% deberían ser consideradas como no confiables.

La información que se publica en el presente informe, *Mercado de trabajo. Tasas e indicadores socioeconómicos (EPH)*, también se encuentra disponible en formato Excel en el siguiente enlace: [[http://www.indec.gob.ar/ftp/cuadros/sociedad/cuadros\\_tasas\\_indicadores\\_eph\\_03\\_19.xls](http://www.indec.gob.ar/ftp/cuadros/sociedad/cuadros_tasas_indicadores_eph_03_19.xls)]

Cabe aclarar que los cuadros en versión Excel que acompañaban el informe técnico *Mercado de trabajo, principales indicadores (EPH)*, correspondientes al tercer trimestre de 2018, están disponibles en el siguiente enlace: [[http://www.indec.gob.ar/ftp/cuadros/sociedad/cuadros\\_eph\\_informe\\_03\\_19.xls](http://www.indec.gob.ar/ftp/cuadros/sociedad/cuadros_eph_informe_03_19.xls)]

La información en Excel que acompañaba el informe técnico *Mercado de trabajo. Indicadores socioeconómicos (EPH)*, correspondiente al tercer trimestre de 2018, está disponible en el siguiente enlace: [[http://www.indec.gob.ar/ftp/cuadros/sociedad/cuadros\\_indicadores\\_eph\\_03\\_19.xls](http://www.indec.gob.ar/ftp/cuadros/sociedad/cuadros_indicadores_eph_03_19.xls)]