

Puntos de Referencia

EDICIÓN DIGITAL
N° 509 junio 2019

Caracterización del desempleo en Chile

Adolfo Fuentes W.

CENTRO DE ESTUDIOS PÚBLICOS

En este documento se revisan una serie de estadísticas asociadas al desempleo con el fin de caracterizarlo. Para ello utilizamos las 110 Encuestas Nacionales de Empleo (ENE) realizadas por el Instituto Nacional de Estadísticas (INE) entre el trimestre móvil de enero-marzo de 2010 y la última correspondiente al trimestre febrero-abril de 2019.

Un primer resultado interesante es que, actualmente, Chile presenta una tasa de desempleo relativamente baja para su historia. Sin embargo, desde el tercer trimestre de 2013 la tasa de desempleo ha mostrado una tendencia al alza, lo que contrasta al ser comparada con las caídas en el desempleo que se observan en el promedio de la OCDE, y en un país de ingreso similar como México.

Los principales resultados que se pueden extraer de este documento se dividen en dos partes: una relativa a los desempleados (todos aquellos que buscan empleo y no encuentran) y otra en torno a los cesantes (aquellos que buscan empleo y no encuentran, teniendo experiencia laboral).

Respecto de los primeros, observamos que la tasa de desempleo de las mujeres es consistentemente mayor a la de los hombres, sin embargo, la brecha de tasas de desempleo se ha acortado en la medida en que el desempleo ha ido en aumento. Sobre el tiempo de búsqueda de empleo, encontramos que entre el primer trimestre de 2010 y el primer trimestre de 2013 tendió a caer, pero desde entonces ha tendido al alza. Esto se ha manifestado también a través de un aumento en la proporción de desempleados que llevan siete meses o más buscando empleo. A continuación, encontramos que la mayoría de los desempleados busca trabajo de jornada completa y de plazo indefinido, aunque aquellos que optan por la categoría "cualquiera" respecto del tipo de jornada y de la temporalidad están entre el 20 y 30 por ciento. Por último, se encuentran cambios significativos en la proporción de desempleados por tramo etario, con una pérdida de importancia del tramo de 15 a 24 años, y una ganancia del tramo de 55 a 64 años.

Respecto a los cesantes, se encuentra que corresponden al 90 por ciento de los desempleados, y que dicha proporción es cada vez menos sensible a la estacionalidad que se observa en verano. También se encuentra que más del 50 por ciento de ellos está cesante debido a que terminaron un trabajo que tenía duración definida, mientras que en torno al 25 por ciento renunció. Los cesantes por despido son del orden del 15 por ciento del total. Por último, se observa que los cesantes con educación terciaria pasaron de representar al 28 del total en enero-marzo de 2010, a ser el 46 por ciento del total en enero-marzo de 2019.

Adolfo Fuentes W. Investigador asistente, Centro de Estudios Públicos.

Agradezco los comentarios de Isabel Aninat, Andrés Hernando y Samuel Láscar. Cualquier error u omisión es de exclusiva responsabilidad del autor.

1. Introducción

Durante los últimos años la tasa de desempleo¹ se ha mantenido relativamente estable en Chile. Como se puede observar en el Gráfico 1, la evolución que ha tenido éste en Chile lleva a pensar que la última cifra entregada de 6,9 por ciento cataloga al desempleo como un problema secundario en materia de empleo en el país.

Ello ha gatillado que el debate de política pública en materia de empleo se centre en aspectos como la productividad, la capacitación, las condiciones laborales y brechas salariales. También hay otros temas que han llegado al debate, como las discrepancias entre la creación de empleo reportada por la ENE del INE y los datos administrativos entregados por las Administradoras de Fondos de Pensiones (AFP), y la actualización del marco muestral con el que se realiza dicha encuesta. De esta forma, que el estudio del desempleo como tal ha sido relegado.

A pesar de ello, el desempleo sigue siendo un problema que afecta a una cantidad significativa de personas. De acuerdo con la ENE del periodo febrero-abril de 2019 hay del orden de 626 mil personas desempleadas. ¿Es 6,9 por ciento una tasa alta? Como ya se mencionó, si revisamos nuestra historia reciente parece ser una tasa más bien baja.

¿Qué observamos a la hora de compararnos con otros países? El Gráfico 2 muestra la evolución de la tasa de desempleo trimestral en Chile y en los países de la Organización para la Cooperación y Desarrollo Económicos (OCDE) para el periodo comprendido entre el primer trimestre de 2005 y el cuarto trimestre de 2018.

Del gráfico podemos observar que Chile tenía una tasa de 10,2 por ciento hacía el segundo trimestre

¹ En este documento se utilizarán indistintamente los términos desempleo y desocupación. Se debe notar, sin embargo, que el término técnico utilizado por el INE es desocupación.

de 2009, mientras que el promedio de la OCDE correspondía a una tasa de 8,2 por ciento. Sin embargo, hacia el tercer trimestre de 2013, Chile tenía una tasa de 5,5 por ciento mientras que la tasa correspondiente al promedio de la OCDE era de 7,8 por ciento. Esto significa que, entre ambos periodos, la tasa de desempleo en Chile cayó a una razón de 0,3 puntos por trimestre², mientras que en el promedio de la OCDE dicha proporción fue de 0,02 puntos por trimestre.

No obstante, a partir de dicho trimestre se observa un cambio, y es que hacia el cuarto trimestre de 2018, Chile tenía una tasa de desempleo de 7,2 por ciento y el promedio de la OCDE era de 5,2 por ciento. Esto implica que, desde entonces, el desempleo en Chile aumentó a una razón de 0,08 puntos por trimestre, mientras que en el promedio OCDE el desempleo cayó a una razón de 0,12 puntos por trimestre.

Sin embargo, la OCDE está conformada por países que en promedio tienen un mayor ingreso per cápita que Chile, por lo tanto, también se estudia la relación entre el desempleo de Chile y México³. De acuerdo con datos del Banco Mundial⁴ en 2004, Chile y México tenían un PIB per cápita (PPP) de US\$11.843 y US\$11.805 respectivamente y desde entonces la brecha a favor de Chile se ha ido incrementando hasta llegar en la actualidad a una diferencia cercana a los US\$6.000⁵. El Gráfico 3 muestra la evolución de las tasas trimestrales de desempleo para Chile y México desde el primer trimestre de 2005 hasta el cuarto trimestre de 2018.

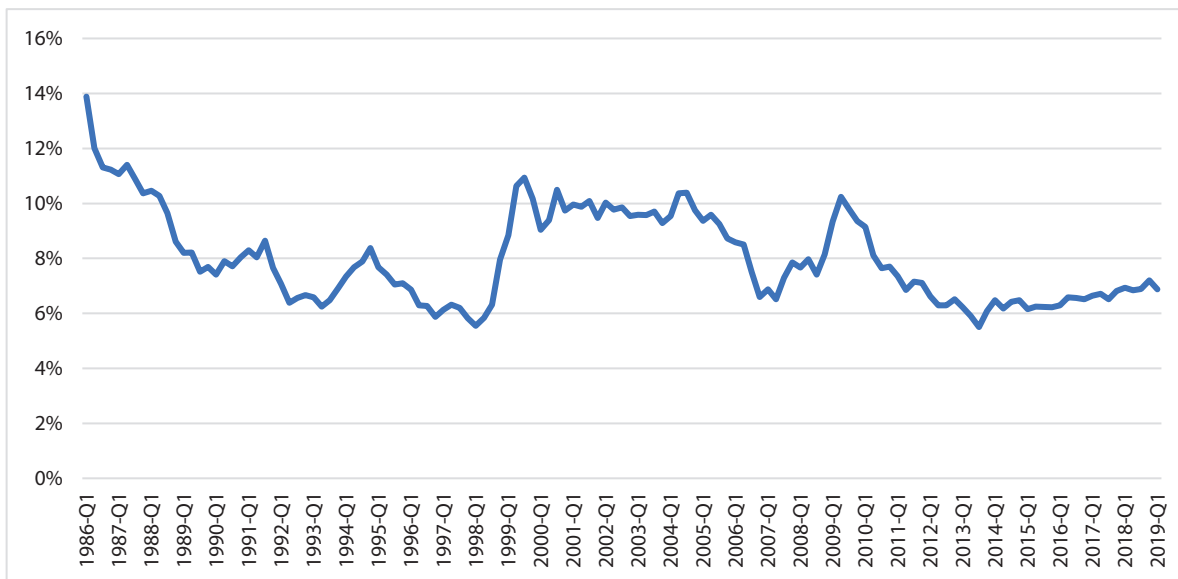
² Para tener un orden de magnitud, un 1 punto de desempleo en Chile actualmente equivale a cerca de 90 mil personas. 0,1 puntos equivalen a 9 mil personas.

³ México desde 1994 es miembro de la OCDE.

⁴ Datos de libre acceso del Banco Mundial.

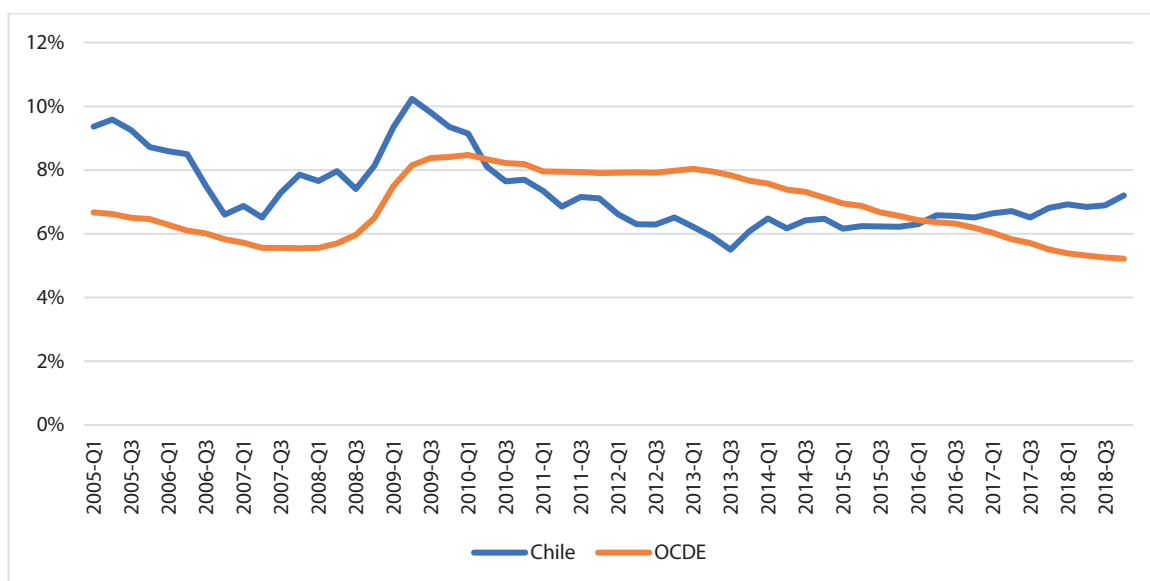
⁵ En 2017 Chile tenía un PIB per cápita (PPP) de US\$24.747 y México uno de US\$18.655.

GRÁFICO 1 Desempleo trimestral en Chile 1986-2018



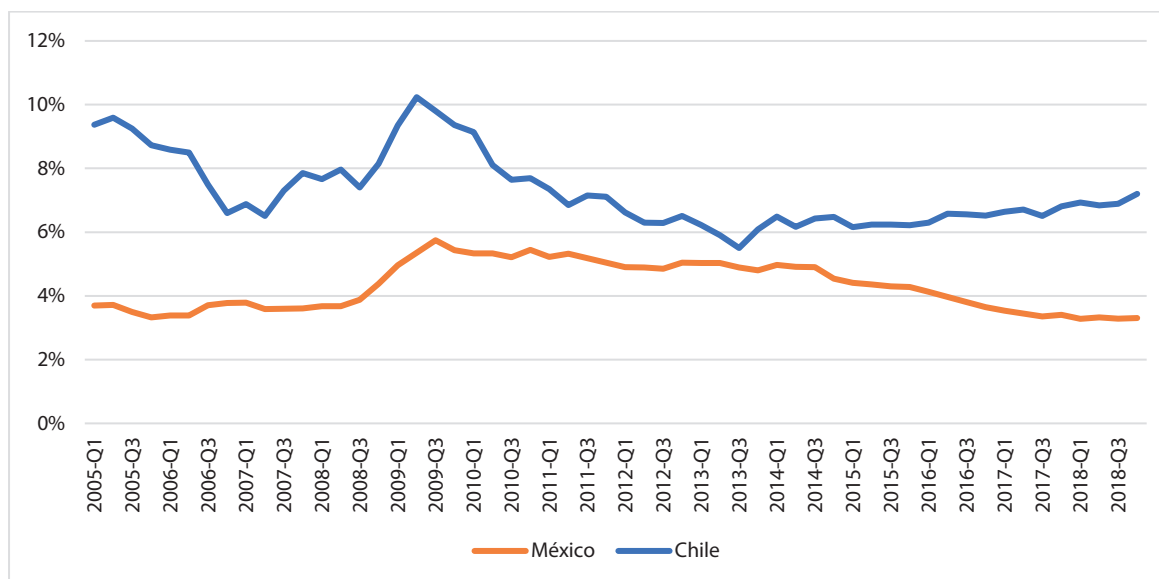
FUENTE: OECD Data.

GRÁFICO 2 Tasa de desempleo trimestral Chile y OCDE (2005-2018)



FUENTE: OECD Data.

GRÁFICO 3 Tasa trimestral de desempleo Chile y México (2005-2018)



FUENTE: OECD Data.

Al respecto, más allá de las diferencias estructurales que pueden generar que México tenga consistentemente menores tasas de desempleo, es importante observar que a partir del tercer trimestre de 2013 se repite el patrón observado con datos OCDE. Mientras en Chile aumenta el desempleo a una razón de 0,08 puntos por trimestre, en México el desempleo cae a una razón de 0,08 puntos por trimestre.

En resumen, se observa que Chile presenta una tasa de desempleo que es relativamente baja en comparación a la historia pasada del país, pero alta respecto de la OCDE y países de ingreso similar como México. Adicionalmente, se observa que en periodos donde el resto de los países están reduciendo sus tasas de desempleo, en Chile dicha tasa está aumentando. Esto último motiva a estudiar el fenómeno del desempleo en Chile, de forma de entender los patrones que han cambiado a lo largo del tiempo.

Si además consideramos que el desempleo no solo afecta a los ingresos presentes de las personas, sino que también se ha documentado que afecta el bienestar subjetivo del desempleado (Gerdtham y Johannesson 2001 y Latif 2010) y su estado de salud auto-reportado (Wilson y Walker 1993, Gordo 2006, Paul y Moser 2009, Giatti et al. 2010, Milner et al. 2014), la importancia de estudiar el desempleo, quiénes están desempleados, hace cuánto tiempo lo están, qué condiciones laborales están buscando, por qué quedaron desempleados, y cómo ha cambiado el desempleo en el tiempo se vuelve necesario para proponer políticas que puedan afrontar esta situación.

El texto se divide en las siguientes secciones: la segunda (2) comenta algunos aspectos metodológicos. La tercera (3) realiza un análisis de estadística descriptiva para las distintas variables de interés, todas relacionadas con el desempleo. Por último, la cuarta (4) discute las principales conclusiones de este estudio.

2. Aspectos metodológicos

Las bases de datos que se utilizan para los análisis siguientes corresponden a las ENE pertenecientes a los periodos entre enero-marzo de 2010 y febrero-abril de 2019, lo que equivale a 110 bases de datos, cada una conteniendo alrededor de 106 mil encuestados. Cada encuesta considera datos de tres meses consecutivos, de allí que cuando se mencione la encuesta enero-marzo de 2010, dicha encuesta tiene entrevistas en el mes de enero, febrero y marzo de ese año. Los datos serán trabajados como trimestres móviles a modo de explotar esta característica y así obtener series suavizadas.

Adicionalmente, a modo de simplificar, para el resto del estudio cuando se haga referencia a un periodo se hará a través de mencionar el último mes de la serie. Así, la encuesta de marzo de 2010 se refiere aquella que utiliza los datos de enero a marzo de dicho año. Este tipo de lenguaje es usual en esta materia⁶, aunque es necesario aclarar que siempre se está hablando de trimestres.

Respecto a la definición de desempleado se utiliza la misma que sigue el INE, esto es, "todas las personas en edad de trabajar que no estaban ocupadas durante la semana de referencia, que habían llevado a cabo actividades de búsqueda de un puesto de trabajo durante las últimas cuatro semanas (incluyendo la de referencia) y que estaban disponibles para trabajar en las próximas dos semanas (posteriores a la de referencia)"⁷.

También se presenta una distinción entre los desempleados que corresponde a aquella entre quienes ya tienen experiencia laboral (cesantes) y aquellos que buscan empleo por primera vez (en búsqueda de primer empleo). Si bien dicha

diferencia está especificada en la ENE, en términos generales se suele hablar de cesantía y desempleo como sinónimos, por lo que resulta necesaria esta aclaración.

Por último, antes de comenzar el análisis, es necesario abordar el cuestionamiento de la diferencia entre los datos de la ENE y los registros administrativos de las AFP y cómo esto puede afectar a los resultados obtenidos en este estudio. En lo referente a la creación y destrucción de empleo asalariado (sea público o privado) los datos administrativos tienen la posibilidad de ofrecer información valiosa que puede no verse reflejada en los datos de la ENE. A pesar de ello, dado que la naturaleza del desempleo involucra una voluntad no cumplida⁸, esta solo es medible a través de encuestas que estén específicamente diseñadas para dicho fin, de forma que para este documento dicha controversia es un tema de menor relevancia. Sin embargo, el desajuste del marco muestral de la ENE frente a la situación actual sí puede sesgar en alguna medida este estudio.

3. Estadísticas descriptivas⁹

3.1. Tasa de desempleo

En esta sección se presentan las distintas estadísticas y hechos estilizados que se extraen del estudio de las ENE en torno al desempleo. La primera estadística para analizar es la evolución de la tasa de desempleo que está representada en el Gráfico 4.

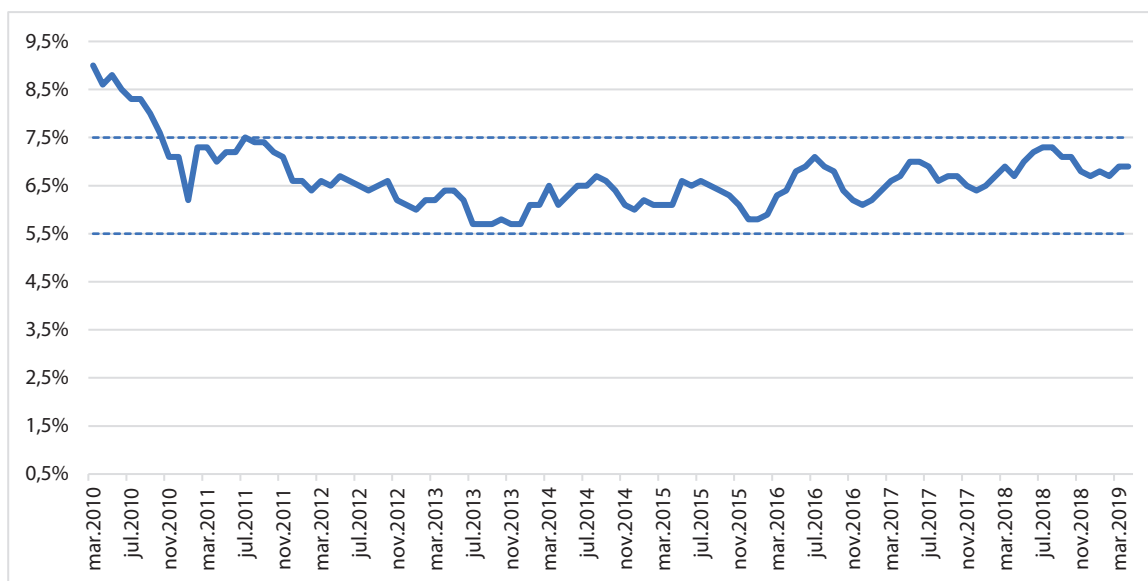
Como se puede observar, la tasa de desempleo se ha mantenido relativamente estable a partir de noviembre de 2010, donde ingresó al rango de 5,5 y 7,5 por ciento del que no ha salido desde entonces. Sin embargo, y como ya se adelantaba en el análisis

⁶ Es común decir que la tasa de desempleo en marzo fue de 6,9 por ciento, cuando en realidad dicha tasa corresponde al periodo de enero a marzo.

⁷ Glosario Encuesta Nacional de Empleo, INE.

⁸ De la definición de desempleo se extrae que un desempleado es aquel que busca empleo, pero no encuentra.

⁹ En el análisis a continuación los porcentajes se redondean por lo que pueden no sumar 100.

GRÁFICO 4 Tasa de desempleo en Chile 2010-2019 (trimestres móviles)

FUENTE: ENE 2010-2019, INE.

del desempleo trimestral, es interesante notar que esta evolución se puede dividir en dos periodos. El periodo entre marzo de 2010 y septiembre de 2013, donde el desempleo caía en promedio a una razón de 0,08 puntos por mes, y otro entre octubre de 2013 y abril de 2019 donde el desempleo aumenta en promedio a una razón de 0,02 puntos por mes.

3.2. Tasa de desempleo por género

El Gráfico 5 presenta la tasa de desempleo diferenciado por género. Como se puede observar, la tasa de desempleo de las mujeres es consistentemente mayor a la de los hombres. Es interesante también que mientras la tasa de desempleo caía, ambas series convergían, y desde diciembre de 2013 tendieron al alza, pero con menores diferencias. El Gráfico 6 nos muestra que la diferencia de tasas de desempleo pasó del orden de 2,5 a 3 puntos porcentuales entre marzo de 2010 y abril de 2013, a una diferencia de 0,5 y 2 puntos porcentuales para el periodo posterior, lo que se puede plantear como

un aspecto positivo en el cambio del desempleo en Chile.

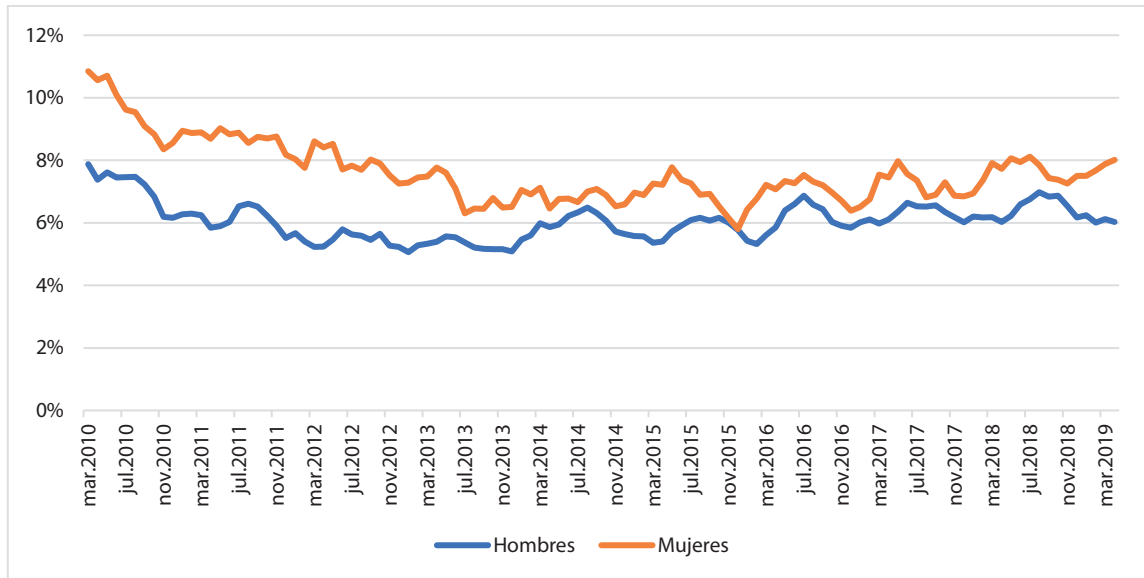
3.3. Número de meses buscando empleo

Una medida interesante para evaluar la temporalidad de la evolución del desempleo es aquella relacionada con la cantidad de meses despedido. El sentido de estudiar esta variable es que nos entrega una medida sobre la fluidez que presenta el mercado laboral, sobre todo cuando la tasa de desempleo se mantiene relativamente estable en el tiempo, como es el caso de Chile en el último tiempo.

El Gráfico 7 presenta la evolución de esta serie¹⁰. Un primer dato relevante es que el despedido promedio lleva buscando empleo en torno a los cinco meses. Adicionalmente, aquí se encuentra el mismo patrón que observamos en la tasa de desempleo. En el periodo comprendido entre mar-

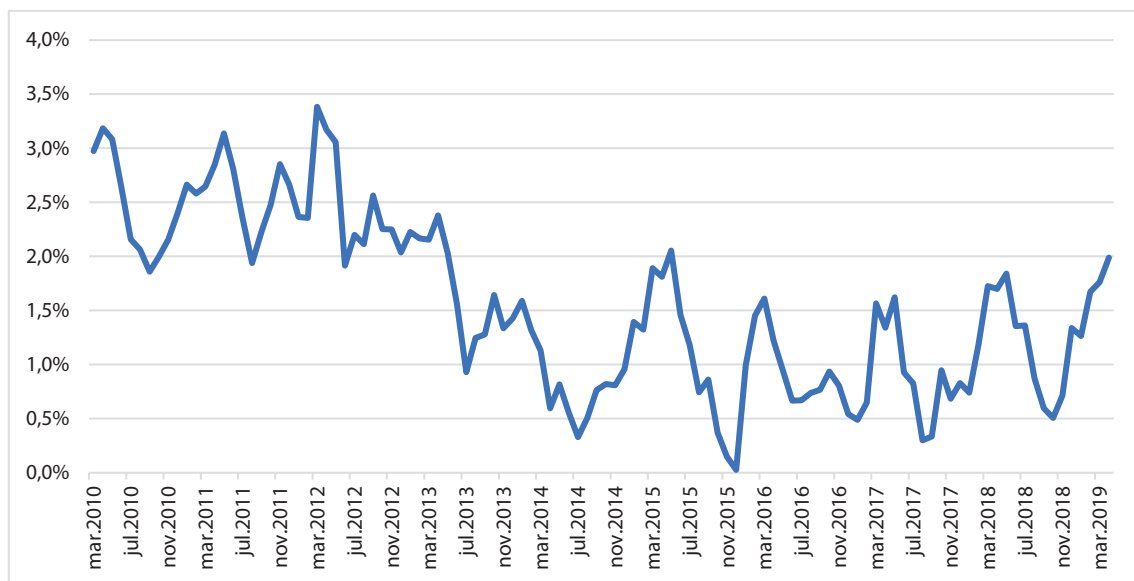
¹⁰ También se estudió la serie a nivel de género, no encontrándose diferencias estadísticamente significativas entre ambas series.

GRÁFICO 5 Tasa de desempleo en Chile 2010-2019 por género (trimestres móviles)

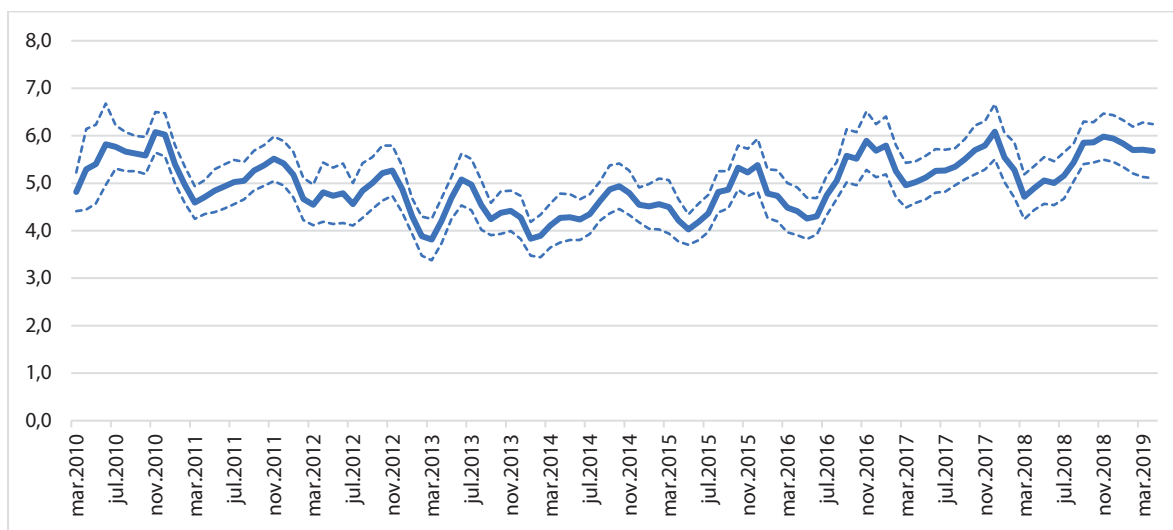


FUENTE: ENE 2010-2019, INE.

GRÁFICO 6 Diferencia de tasas de desempleo en Chile 2010-2019 (Mujeres – Hombres)



FUENTE: ENE 2010-2019, INE.

GRÁFICO 7 Evolución meses promedio buscando empleo entre desempleados

NOTA: Intervalos de confianza al 95 por ciento.

FUENTE: ENE 2010-2019, INE.

zo de 2010 y enero de 2014 la cantidad de meses presenta una tendencia a la baja, comenzando con un periodo de búsqueda de 4,8 meses y llegando a uno de 3,8 meses. Sin embargo, desde entonces hacia marzo de 2019 la tendencia es al alza, y en la actualidad está en torno a 5,7 meses. Esto sugiere que se están observando síntomas de que el mercado laboral está siendo más estático.

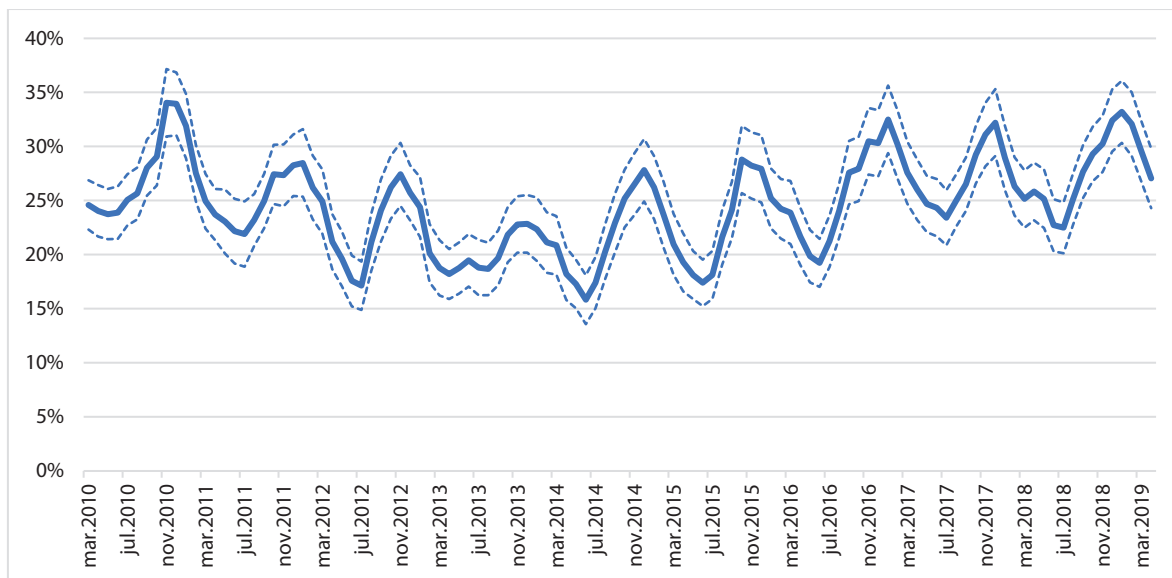
3.4. Proporción de desempleados buscando empleo siete meses o más

Hay que tener en consideración que el ciclo observado en el gráfico anterior puede ser explicado por cambios en los tiempos de búsqueda de los diversos grupos. Para estudiar esto en detalle, veremos la proporción de los desempleados que lleva buscando empleo siete meses o más (Gráfico 8).

La primera característica interesante de este gráfico es que la proporción de los desempleados que llevan siete meses o más buscando empleo ha

oscilado entre el 16 y el 35 por ciento del total de desempleados. Otra característica interesante es el componente cíclico que presenta, creciendo entre los periodos entre mayo y noviembre, y cayendo en el periodo siguiente. Asociado a esta característica podemos notar las mismas tendencias que ya hemos mencionado: en el periodo comprendido entre marzo de 2010 y marzo de 2013, los mínimos y máximos de cada ciclo presentan una tendencia a la baja. Esto se observa en que los mínimos de 2010 y 2013 fueron 22 y 17 por ciento, respectivamente. Mientras tanto, los máximos de 2010 y 2013 fueron 35 y 27 respectivamente. Sin embargo, en esta serie vemos la misma tendencia. A partir de 2013 la proporción de desempleados que lleva 7 meses o más buscando empleo comienza a subir. Así, se pasa de un mínimo en 2014 de 17 por ciento a uno de 23 por ciento en 2018¹¹, y de un máximo de 28 por ciento en 2014 a un máximo de 32 por ciento en 2018.

¹¹ No se puede evaluar en 2019 pues requerimos la serie completa para poder determinar el punto mínimo, que suele ubicarse en mayo.

GRÁFICO 8 Proporción de desempleados que llevan buscando empleo 7 meses o más

NOTA: Intervalos de confianza al 95 por ciento.

FUENTE: ENE 2010-2019, INE.

Así podemos ver, que el aumento en la cantidad de meses promedio que los desempleados llevan buscando empleo puede estar explicado por el aumento de la proporción de ellos que llevan buscando empleo siete meses o más. De esta forma, podemos ver que el desempleo en Chile no solo ha aumentado lentamente desde finales de 2013, sino que también ha prolongado el tiempo de búsqueda de empleo.

3.5. Tipo de jornada laboral que se busca

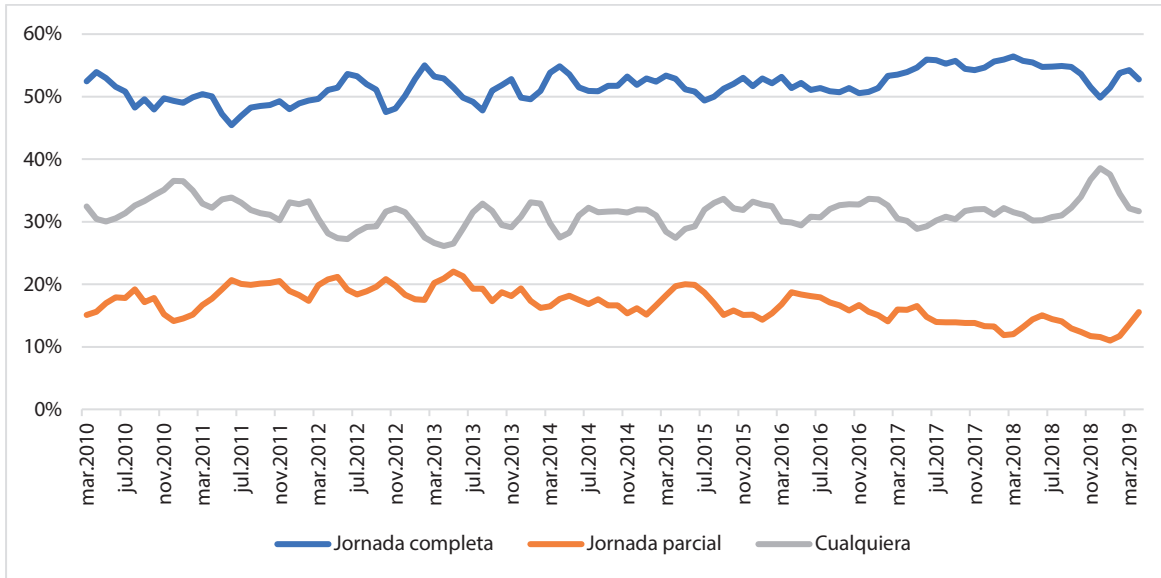
Otra pregunta interesante es el tipo de jornada laboral que buscan los desempleados. Al respecto, la ENE permite tres posibilidades: "jornada completa", "jornada parcial" y "cualquiera". Si bien, *per se* resulta interesante estudiar la evolución de búsqueda de las dos primeras, la tercera puede ser relevante también, ya que, representa en alguna medida la necesidad de encontrar un trabajo sin importar la

jornada laboral. El Gráfico 9 muestra la evolución de las tres series.

En el gráfico se puede observar que entre el 45 y 55 por ciento de los desempleados busca una jornada completa. A esta le sigue la búsqueda de cualquier tipo de jornada oscilando entre 26 y 36 por ciento. Y finalmente, se encuentra la búsqueda de una jornada parcial que oscila entre el 10 y 20 por ciento de las preferencias de los desempleados.

La relativa estabilidad de la preferencia por cualquier jornada nos muestra que los niveles de urgencia ligados a la búsqueda de empleo no se han visto alterados, al menos en la serie agregada. Al diferenciar por género, se observa que los hombres mantienen un orden de magnitud similar a la serie general. Entre el 50 y 60 por ciento busca una jornada completa, entre el 30 y 40 busca un empleo con cualquier tipo de jornada, y cerca del 10 por ciento busca un empleo con jornada parcial.

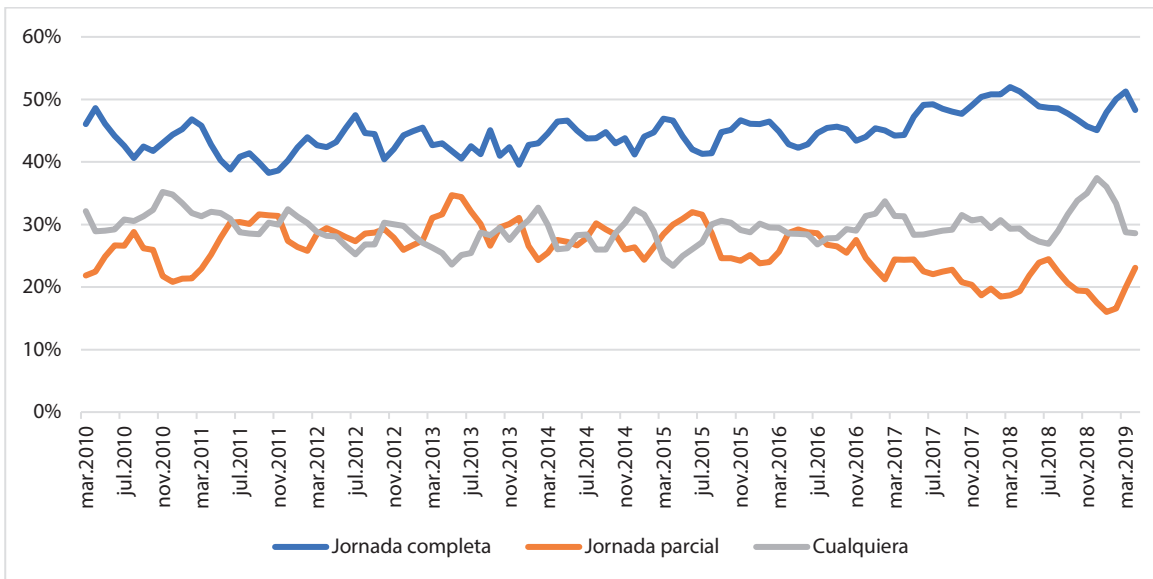
GRÁFICO 9 Proporción de jornada buscada por desempleados



NOTA: Las diferencias entre las series son estadísticamente significativas al 95 por ciento.

FUENTE: ENE 2010-2019, INE.

GRÁFICO 10 Proporción de jornada buscada por desempleados (sólo mujeres)



FUENTE: ENE 2010-2019, INE.

Sin embargo, en las mujeres se observa un cambio interesante que está representado en el Gráfico 10. En dicho gráfico se observa que las preferencias jornada parcial y cualquier tipo de jornada eran igualmente preferidas por las mujeres entre marzo de 2010 y diciembre de 2016, esto es, la mayoría de las diferencias entre ambas preferencias no son estadísticamente significativas. Sin embargo, a partir de 2017, las preferencias por cualquier tipo de jornada se separan de las preferencias por jornada parcial. Lo anterior lleva a ver que las preferencias de búsqueda de empleo por parte de las mujeres están convergiendo a las que se observa en los hombres.

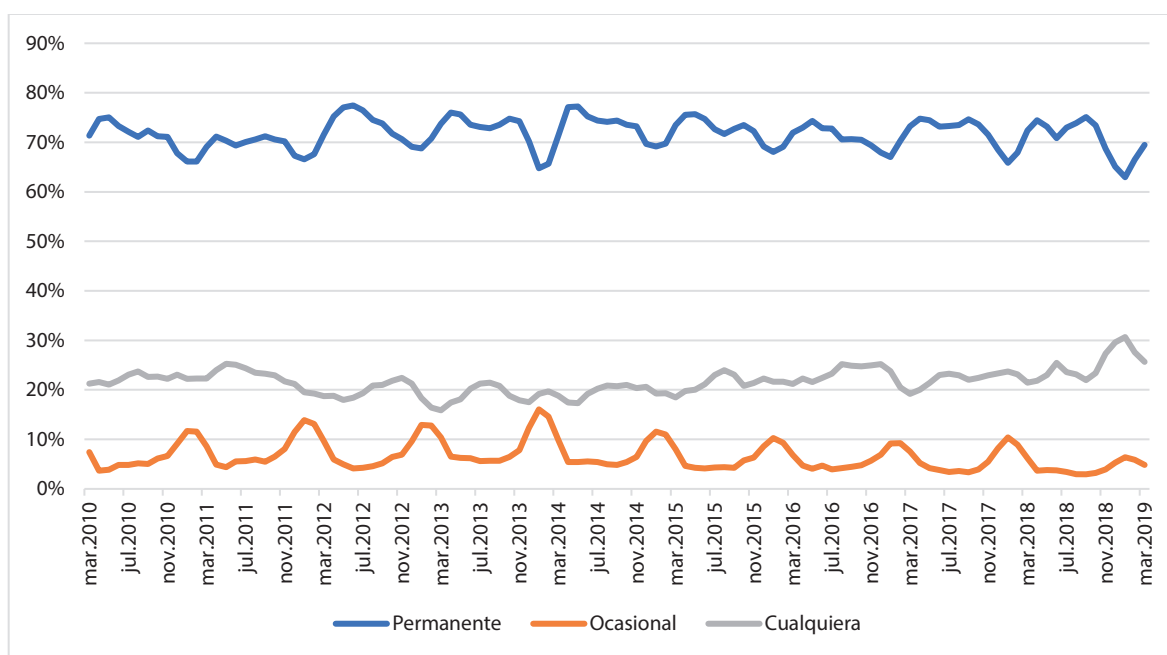
3.6. Tipo de temporalidad que se busca

También es relevante preguntarse por el tipo de temporalidad de empleo que buscan los desocupa-

dos. Aquí la ENE clasifica dicha temporalidad en tres opciones: "permanente", "ocasional" y "cualquiera". Al igual que en el caso anterior, la clasificación "cualquiera" nuevamente se puede relacionar a la urgencia de encontrar trabajo. El Gráfico 11 presenta la evolución de las proporciones.

En el gráfico se observa que entre el 62 y 77 por ciento de los desempleados busca empleos permanentes, mientras que entre el 3 y 16 por ciento busca empleos ocasionales. Finalmente, entre el 16 y 31 por ciento busca cualquier tipo de empleo en torno a temporalidad. Es interesante notar el efecto estacional que presenta la búsqueda de empleos ocasionales entre los trimestres de noviembre y marzo, y que este efecto ha ido desapareciendo en los últimos años. Al diferenciar por género no se observan diferencias relevantes.

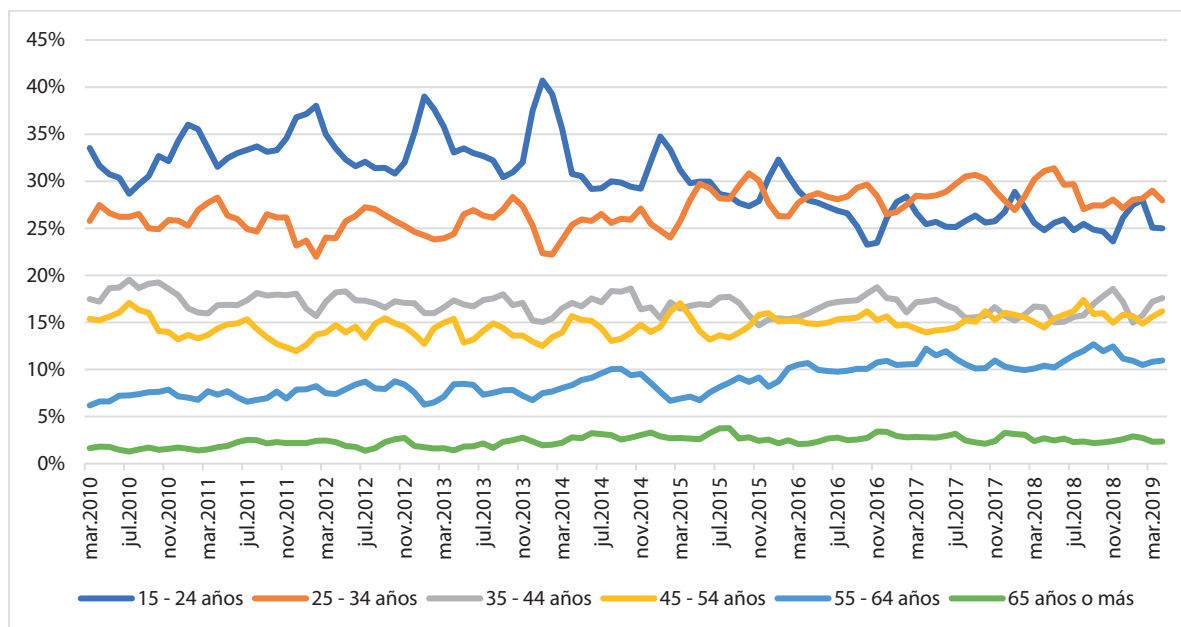
GRÁFICO 11 Proporción de temporalidad buscada por desempleados



NOTA: Las diferencias entre las series son estadísticamente significativas al 95 por ciento.

FUENTE: ENE 2010-2019, INE.

GRÁFICO 12 Porcentaje de desempleados por tramo etario



FUENTE: ENE 2010-2019, INE.

3.7. Proporción de desempleados por tramo etario

Dado el envejecimiento poblacional que está enfrentando Chile, es importante preguntarse en qué medida el desempleo ha ido cambiando su distribución en los tramos etarios. Para ello, se seguirán los siguientes tramos¹²:

- 15 – 24 años
- 25 – 34 años
- 35 – 44 años
- 45 – 54 años
- 55 – 64 años
- 65 años o más

¹² La ENE propone tramos etarios en quinquenios, lo que genera doce grupos. Para simplificar el análisis se agruparán por décadas, de forma de obtener seis grupos.

Como se puede observar en el Gráfico 12, las relevancias relativas de los distintos tramos han cambiado, en una línea que representa la influencia del envejecimiento de la población en el mercado laboral, donde los tramos etarios más jóvenes pierden importancia relativa, y los tramos de mayor edad aumentan dicha importancia. Así, mientras en abril de 2010, los desempleados de entre 15 y 24 años representaban el 31,6 por ciento del total, en abril de 2019 representaban el 24,9 por ciento, siendo la diferencia entre ambos periodos estadísticamente significativa. Por su contraparte, aquellos desempleados de entre 55 y 64 años representaban en abril de 2010 al 6,6 por ciento del total, en abril de 2019 representaban al 11 por ciento, siendo la diferencia entre ambos periodos también estadísticamente significativa¹³.

¹³ En este documento no abordaremos la situación laboral de los mayores de 65 años, dado que dicha caracterización ya fue estudiada en Martínez y Vergara (2018).

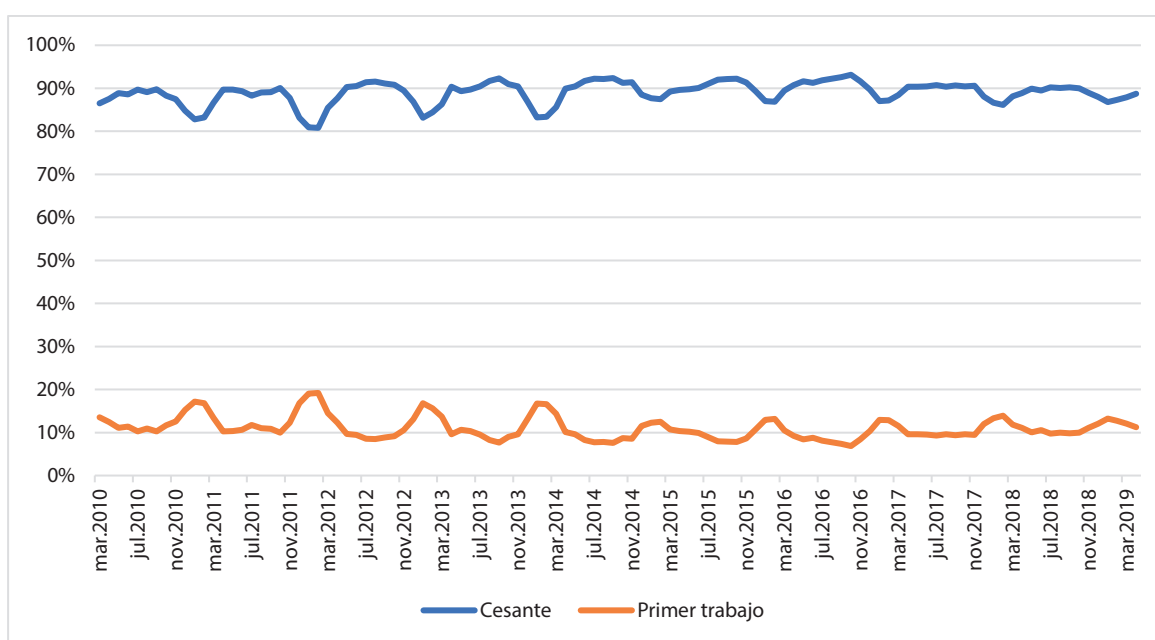
Al diferenciar por género, se observa que para los rangos de edades de 15-34 años no hay diferencias significativas entre los géneros. Sin embargo, sí hay diferencias para el rango de entre 35-54 años, donde la proporción de mujeres es relativamente mayor, y para el rango entre 55 años o más donde los hombres son relativamente más. Así, por ejemplo, a abril de 2019 se encuentra que la proporción de mujeres desempleadas que tienen una edad en el rango de entre 35-54 años corresponde al 36,3 por ciento, mientras que dicha proporción para los hombres bordea el 31,3 por ciento. En cambio, la proporción de mujeres desempleadas que tienen una edad en el rango de entre 55 años o más corresponde al 9,9 por ciento, mientras que para los hombres la proporción es de 16,6 por ciento.

3.8. Proporción de desempleados según cesantía o primer trabajo

Todos los años personas ingresan (personas que buscan primer empleo) y abandonan (inactividad y jubilación) el mercado laboral. Dado esto, es interesante saber la proporción de desocupados de aquellos que corresponde a personas que buscan su primer empleo y aquellos que son cesantes. El Gráfico 13 presenta la evolución de dicha serie.

De estas series se pueden extraer dos hechos relevantes. El primero es que las personas desocupadas que buscan empleo por primera vez corresponden al 10 por ciento del total de desocupados. Por otro lado, se observa que aquellos que buscan trabajo por primera vez aumentan en el primer trimestre del año, llegando incluso a bordear el 20 por ciento

GRÁFICO 13 Proporción de desempleados según cesantía o primer trabajo



NOTA: Las diferencias entre las series son estadísticamente significativas al 95 por ciento.

FUENTE: ENE 2010-2019, INE.

14 *Puntos de Referencia*, N° 509, junio 2019

del total. No obstante, dicho efecto cíclico se ha ido amortiguando en el tiempo, y en los últimos años no ha generado diferencias significativas.

3.9. Proporción de cesantes por motivo de finalización de trabajo anterior

Respecto a los cesantes, que corresponden al 90 por ciento de los desempleados, es interesante ver la evolución del motivo de finalización del trabajo anterior. Tener en consideración estos motivos nos puede ayudar a entender por qué se están perdiendo los empleos, y cómo ello ha evolucionado en el último tiempo. En la ENE se describen 17 posibles motivos de finalización del trabajo entre los que los cesantes pueden declarar el propio. Para efectos de este análisis se agrupan dichos motivos en los siguientes:

- “Término de la actividad” si se declara que el motivo por el que se dejó trabajo anterior es:
 - Término del contrato, proyecto, faena, temporada o reemplazo
 - Término en el ejercicio de la actividad por cuenta propia
- “Quiebra o cierre de la empresa” si se declara que el motivo por el que se dejó trabajo anterior es:
 - Quiebra o cierre de la empresa
- “Jubilación” si se declara que el motivo por el que se dejó trabajo anterior es:
 - Se jubiló
- “Despido” si se declara que el motivo por el que se dejó trabajo anterior es:
 - Lo avanzado de su edad
 - Incumplimiento de funciones
 - Reducción de personal
 - Embarazo¹⁴

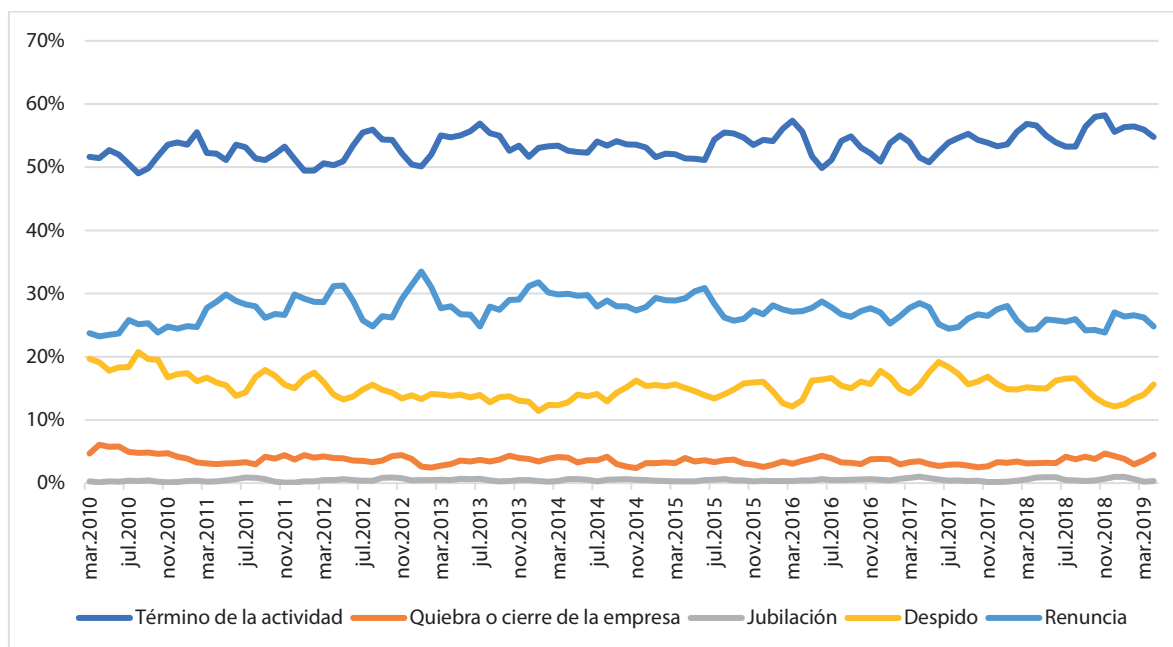
¹⁴ Respecto a este caso la trabajadora puede especificar que fue despedida o renunció debido a su embarazo, por lo tanto, tanto la categoría “Despido” y “Renuncia” incluyen ese respectivo motivo.

- Otra razón (dentro de despido)
- “Renuncia” si se declara que el motivo por el que se dejó trabajo anterior es:
 - Razones de estudio
 - Responsabilidades familiares
 - Motivos de salud
 - Desea un trabajo de mayores ingresos
 - Para mejorar su calidad de vida
 - Sintió inseguridad en su empleo anterior
 - Embarazo
 - Otra razón (dentro de renuncia)

El Gráfico 14 muestra la evolución de los distintos motivos.

Como se puede observar en el gráfico el mayor motivo de término del trabajo anterior, que oscila entre el 50 y 60 por ciento del total de cesantes, corresponde al ítem de “Término de actividad”, esto es, empleos que tenían una temporalidad definida y acabaron. El segundo motivo, que oscila entre el 23 y 30 por ciento del total de los cesantes, corresponde al ítem de “Renuncia”, esto es, trabajadores que voluntariamente ponen fin a su trabajo por los distintos motivos que se pueden expresar en la encuesta. Resulta interesante preguntarse por la importancia del ítem “Sintió inseguridad en su empleo anterior”, ya que este se aleja del componente puramente voluntario al que se asocia la renuncia. En la última ENE de enero-marzo de 2019 dicho componente correspondió al 1,3 por ciento de los cesantes, por lo que, si bien son casos que requieren observación, no son relevantes en tamaño.

En tercer y cuarto lugar siguen los casos más preocupantes, relacionados a los motivos de “Despido”, que oscila entre el 10 y 20 por ciento de los cesantes, y el motivo de “Quiebra o cierre de la empresa” que oscila entre el 2 y 6 por ciento de los cesantes. El primero es particularmente interesante, ya que

GRÁFICO 14 Proporción de cesantes por motivo de finalización del trabajo anterior

NOTA: Las diferencias entre las series son estadísticamente significativas al 95 por ciento.

FUENTE: ENE 2010-2019, INE.

su comparación con la proporción correspondiente a las renuncias, entrega una perspectiva de que el desempleo por renuncia, actualmente, es del orden del doble del desempleo por despido.

Finalmente, los desocupados que dejaron su último empleo por motivo de jubilación rondan entre el 0,1 y 1 por ciento de los cesantes. Estos casos, si bien son escasos, pueden ser motivo preocupación de política pública, ya que habla de personas que decidieron terminar un empleo debido a su jubilación (o aceptaron algún incentivo de retiro), y posteriormente decidieron buscar empleo nuevamente.

3.10. Proporción de cesantes por nivel educacional

Por último, revisaremos la evolución de la proporción de cesantes según el nivel educacional

que poseen, que se puede observar en el Gráfico 15. Los niveles que utilizaremos son: educación básica¹⁵, educación media científico-humanista¹⁶, educación media técnico-profesional, educación terciaria técnica y educación técnica universitaria¹⁷. Las personas serán clasificadas dentro de cada nivel acorde a su nivel de educación más alto aprobado.

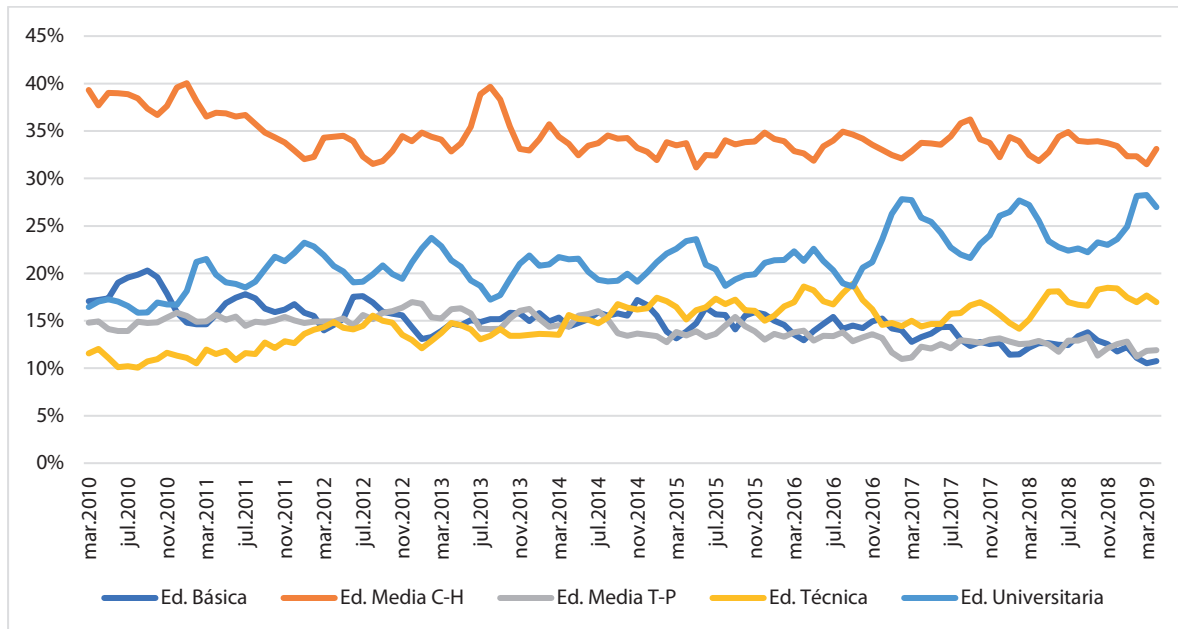
Al respecto del gráfico, es notorio como la proporción de desempleados ha ido cambiando paulatinamente hacia los mayores niveles de educación, en línea con los mayores niveles de escolaridad observados en Chile. Así, mientras en marzo de 2010 los cesantes cuyo mayor nivel aprobado correspondía a la enseñanza básica, enseñanza

¹⁵ Incluye primaria del sistema antiguo.

¹⁶ Incluye humanidades del sistema antiguo.

¹⁷ Incluye programas de pregrado, diplomados, magisteres y doctorados.

GRÁFICO 15 Proporción de cesantes por nivel educacional



FUENTE: ENE 2010-2019, INE.

media científica-humanista y educación media técnico-profesional correspondían al 17, 39 y 15 por ciento respectivamente, para marzo de 2019 dichas proporciones eran de 11, 31 y 12 por ciento respectivamente. El efecto contrario se observa en la educación terciaria técnica y universitaria, ya que mientras en marzo de 2010 los cesantes con dichos niveles educacionales correspondían al 12 y 16 por ciento respectivamente, en marzo de 2019 dichas proporciones correspondieron al 18 y 28 por ciento respectivamente. Lo anterior muestra una gran diferencia en el nivel educacional de los cesantes, ya que mientras en marzo de 2010 la proporción de desempleados con educación terciaria correspondía al 28 por ciento, para marzo de 2019 dicha proporción es de 46 por ciento. Esto es un cambio muy considerable que da cuenta de los nuevos desafíos que enfrentará la política pública en empleo ahora y en el futuro.

Conclusiones

En este documento revisamos una serie de estadísticas asociadas al desempleo. Dado que la naturaleza del desempleo involucra una voluntad no cumplida, este solo puede ser medido a través de encuestas que específicamente pregunten por ello, lo que hace que este tipo de estadísticas se aleje de la polémica que ha envuelto a los datos del INE y los registros administrativos que llevan las AFP. Sin embargo, estos resultados sí pueden verse en alguna medida afectados por el desajuste en el marco muestral del INE.

Los principales resultados que se pueden extraer de este documento son los siguientes: si bien es bajo, el desempleo en Chile ha estado al alza desde el último trimestre de 2013, mientras que el promedio de los países de la OCDE, y en países de nivel de ingreso similar como México, las tasas de desempleo han bajado.

Respecto a los desempleados se encuentra que la tasa de desempleo de las mujeres es consistentemente mayor a la de los hombres, sin embargo, las alzas en la tasa han reducido la brecha de desempleo que existe a nivel de género. Sobre el tiempo de búsqueda de empleo, se observa que entre marzo de 2010 hacia marzo de 2013 había una tendencia a la baja, con un tiempo de búsqueda que llegó a 3,8 meses. Desde entonces ese tiempo ha ido subiendo y para el trimestre enero-marzo de 2019 fue de 5,7 meses. Este aumento ha afectado a aquellos que llevan 7 meses o más buscando empleo. En el trimestre mayo de 2010 la proporción de desempleados que llevaban 7 meses o más buscando empleo correspondía al 22 por ciento del total de desempleados y, con una tendencia a la baja, alcanzó su mínimo en el trimestre mayo de 2015 con el 17 por ciento del total. Sin embargo, desde allí se ha visto una tendencia al alza, y en el trimestre mayo de 2018 representó un 24 por ciento del total de desempleados. A continuación, encontramos que la mayoría de los desempleados busca jornadas completas y de temporalidad permanente, aunque aquellos que buscan cualquier tipo de jornada con cualquier tipo de temporalidad están entre el 20 y 30 por ciento. Por último, se encuentran cambios significativos en torno a la proporción de desempleados por tramo etario, con una pérdida de importancia relativa del tramo de 15 a 24 años, y una ganancia de importancia del tramo de 55 a 64 años.

Respecto a los cesantes, se encuentra que representan en torno al 90 por ciento de los desempleados, y que dicha proporción es cada vez menos sensible a la estacionalidad del verano. También se encuentra que más del 50 por ciento de ellos está cesante debido a que terminaron un trabajo que tenía duración definida, mientras que en torno al 25 por ciento renunció. Los cesantes por despido son del

orden del 15 por ciento del total de cesantes. Por último, se observa que los cesantes con educación terciaria pasaron de representar al 28 del total en enero-marzo de 2010, a ser el 46 por ciento del total en enero-marzo de 2019.

Referencias

- Banco Mundial. 1986-2019. *Datos de libre acceso del Banco Mundial*. <https://datos.bancomundial.org/> Washington. Estados Unidos.
- Gerdtham, U. & M. Johannesson. 2001. "The relationship between happiness, health, and socio-economic factors: results based on Swedish data". *Journal of socio-economics*. 30: 553-557.
- Giatti, L. S, Barreto & C. César. 2010. "Unemployment and self-rated health: Neighborhood influence". *Social Science and Medicine*. 71: 815-823.
- Gordo, L. 2006. "Effects of short- and long-term unemployment on health satisfaction: evidence from German data". *Applied economics*. 38: 2335-2350.
- Instituto Nacional de Estadísticas. 2010-2019. *Encuesta Nacional de Empleo*. <https://www.ine.cl/estadisticas/laborales/ene>. Santiago, Chile.
- Latif, E. 2010. "Crisis, unemployment and psychological wellbeing in Canada". *Journal of Policy Modeling*. 32: 520-530.
- Martínez, C. & R. Vergara. 2018. "Caracterización del mercado laboral para el adulto mayor". *Puntos de Referencia N° 492*. Centro de Estudios Públicos.
- Milner, A. A. Page & A. LaMontagne. 2014. "Cause and effect in studies on unemployment, mental health and suicide: A meta-analytic, and conceptual view". *Psychological Medicine*. 44: 909-917.
- Paul, K. & K. Moser. 2009. "Unemployment impairs mental health: Meta-analyses". *Journal of Vocational Behavior*. 74: 264-282.
- Wilson, S. & G. Walker. 1993. "Unemployment and Health: A review". *Public Health*. 107: 153-162. **PdR**