

هدوء المتوسط وفوضى ليبيا أنعشا موسم الهجرة



أ. عبد الله الكبير :

المصالحة الوطنية أمل
كبير لإنهاء الصراع

ليبيا ضمن قائمة
الاقتصاديات الأكثر
تضرراً في العالم

السفير البريطاني ميليت يزور مدينة مصراتة

بسبب الاضطرابات شركات عالمية تتأهب لمغادرة ليبيا



المهندس (أحمد الضالع) لأسواق:

نبذل جهدنا في التدقيق وعدم دخول

أي مواد ضارة للسوق المحلي



DAL I822
Spigadoro®

سبيجادورو



الوكيل في ليبيا: شركة جوهرة الساحل الليبية 218-91-369-0655+

السفير البريطاني ميليت يزور مدينة مصراتة



قام وفد بريطاني رفيع المستوى، بزيارة لمدينة مصراتة يوم الأربعاء 31 أغسطس، واجتمع مع عميد بلدية مصراتة وأعضاء مجلس النواب بالمدينة. وكان في استقبال الوفد البريطاني والذي يرأسه ميهوث رئيسة الوزراء البريطانية (غرين جنكس) والسفير البريطاني في ليبيا (بيتر ميليت) عميد البلدية (محمد اشتوي)، وعضوا مجلس النواب (فتحى باشاغا ومحمد الرعيض).

وتمحور الاجتماع حول بعض القضايا السياسية والإنسانية، وأكد الجانب البريطاني على دعمه لحكومة الوفاق الوطني.

وطلع على آخر التطورات في عملية مكافحة الإرهاب، وتمت معالجة عدد من القضايا الطبية والإنسانية، وتعهد الجانب البريطاني لتقديم الدعم اللازم لجرحي عملية البنيان المرصوص.

هدوء المتوسط وفوضى ليبيا أنعشا موسم الهجرة



تأاح هدوء البحر الأبيض المتوسط والفوضى التي تعم ليبيا الفرصة أمام المهجرين لنقل آلاف المهاجرين عبر البحر المتوسط خلال شهر أغسطس الماضي، في تذكير واضح بأن أزمة الهجرة التي تشهدها أوروبا لن تنتهي قريباً. فخلال أربعة أيام فقط انقصد خطر السواحل الإيطالي والسفن الأوروبية 13 ألف مهاجر من قوارب خشبية مكتظة وأخرى مطاطية كانت قادمة من سواحل ليبيا عبر مضيق صقلية، وهو أحد أقصر الطرق من شمال أفريقيا.

وأظهرت صور التقطت من سفن إنقاذ مهاجرين يتكدسون في قوارب متهاكة، بعضهم يرتدي سترات نجاة وأخرون يقفزون إلى الماء، بينما يطالبهم رجال الإنقاذ بالتوقف، وكان أغلبهم من النساء والأطفال من دول أفريقيا جنوب الصحراء الغربية. وتقول وكالات الإغاثة ومسؤولون لبييون إن سكوت الأمواج بعد الرياح الشديدة في يوليو ربما دفع المهجرين إلى إرسال مزيد من قوارب المهاجرين الذين انتظروا لأسابيع للحصول على فرصة للإبحار.

وفي طرابلس، تقول السلطات البحرية إنها تنتشر للعتاد والأفراد وإن البحرية الليبية وخدمات خفر السواحل أصبحت في حالة صعوبة بسبب الصراع والفوضى.

وأوضح المتحدث باسم قوات البحرية الليبية في طرابلس (أيوب قاسم) قاتلاً "هذا موسم المهاجرين غير الشرعيين، هدوء البحر ساعدهم على استغلال الفرصة"، وأضاف أن "السفن التابعة لنا في حاجة ماسة أيضاً إلى صيانة وقطع غيار للعمل من جديد".

وتقول المنظمة الدولية للهجرة إن نحو 105 آلاف مهاجر وصلوا إلى إيطاليا بحراً عام 2016.

من جهة أخرى ناقش رئيس الوزراء الإيطالي (ماتيو رينتسي) والمستشارة الألمانية (أنجيلا ميركل) أزمة الهجرة خلال اجتماع في شمال إيطاليا نهاية الشهر الماضي، وقال إنه يتعين عمل المزيد لتحسين مستويات المعيشة في أفريقيا.

وصرح رينتسي للمصحفين بأن إيطاليا ستواصل انقاذ الأرواح لكن هناك حدوداً، وقالت ميركل إن من الضروري إعادة المهاجرين الذين ليس لهم حقت اللجوء، وأضافت أن هؤلاء في حاجة لحواضر تشجعهم على البقاء في بلادهم.

رحلة جديدة من مطار مصراتة إلى الإسكندرية

فتحت شركة الخطوط الليبية خط سير من مطار مصراتة الدولي إلى مطار برج العرب بالإسكندرية اعتباراً من الثلاثاء 6 سبتمبر 2016 من بمعدل رحلتين أسبوعياً، لتتضاف إلى الرحلات الدولية التي تحط بالمطار أسبوعياً إلى تركيا وتونس عبر شركتي الخطوط الإفريقية والخطوط الليبية.



حجاج بيت الله الحرام يطلون الأراضي المقدسة

توجه الحجاج الليبيون من مختلف المدن الليبية لاداء فريضة الحج لهذا العام، وشهد مطار مصراتة اقلاع 3 رحلات لنقل حجاج مدينة مصراتة والمناطق المجاورة يومي الخميس والجمعة 2 و3 سبتمبر 2016 على متن طائرات الخطوط الليبية ثقلة اكثر من 700 مائة حاج. وبلغ عدد الحجاج الليبيين هذا العام قرابة خمسة آلاف حاج.



تمريض وتصميم وتصنيع للطيار

مظلة مصراتة الدولي

أجرينا في العدد الماضي لقاء مع السيد (عادل قزبط) مدير مطار مصراتة الدولي، وقد صحح لنا معلومة وردت بالخطأ أثناء اللقاء.

وذكر بأن: مصلحة المطارات ومصحة الطيران المدني يتبعان لوزارة المواصلات، ومصحة المطارات هي المسؤولة عن مطار مصراتة وكل ما يتعلق به، بينما مصلحة الطيران المدني مسؤولة عن مراقبة وتنظيم وتنفيذ التشريعات واللوائح الصادرة من منظمة الطيران الدولية (ICAO).

المقر الرئيسي: مصراتة شارع سعدون السويحي - بالقرب من منارة الجوهرة
- هاتف: 0512620340 - 0512621660 - 0512621661 - 0512618858
- فاكس: 0512616497 - صندوق بريد: 84 - www.mcci.ly
مكتب زليتن: البازة - بالقرب من فندق زليتن - 0514627741 هـ 0514627742
مكتب بني وليد/ مبنى الاقتصاد الدور الأول - هاتف: 0922433475
facebook Misrata Chamber of Commerce & Industry



رئيس التحرير
علي محمد الزعلوك
مدير التحرير
حسام محمد فتح الله

أسواق
شهرية تصدر عن
غرفة التجارة والصناعة
والزراعة مصراتة

إعلانات معارض بتركي



تعلم غرفة التجارة والصناعة والزراعة المصرية لمنتسبيها بأنها ستتنظم مشاركة في عدة معارض بتركي خلال الفترة القادمة، علماً بأن المستهدفين للمشاركة 10 فقط في كل معرض حسب الآتي:

- ✦ المعرض الدولي والتجمع العالمي لتكنولوجيا الصناعات المعدنية والحديد والسيانك - إسطنبول من 29 سبتمبر إلى 1 أكتوبر 2016.
 - ✦ المعرض الدولي لتكنولوجيا الآلات الصناعية وآلات معالجة المعادن، المعدات والاكسسوارات - إسطنبول من 11 إلى 16 أكتوبر 2016.
 - ✦ المعرض الدولي لتكنولوجيا صناعة الآلات، آلات صناعة الآثاث، المعدات والاكسسوارات، معالجة الأخشاب، الكيماويات والدهانات المتعلقة - إسطنبول من 22 إلى 26 أكتوبر 2016.
 - ✦ المعرض الدولي لتكنولوجيا الفرش، أنظمة النور، المراتب، الاكسسوارات، الآلات - إسطنبول من 22 إلى 26 أكتوبر 2016.
 - ✦ المعرض الدولي لتكنولوجيا التغليف، المعرض الدولي لتكنولوجيا الصناعات الغذائية - إسطنبول من 2 إلى 5 نوفمبر 2016.
 - ✦ المعرض الدولي لتكنولوجيا صناعة الأبواب، أنظمة الحماية، الأقفال، الاكسسوارات - إسطنبول من 5 إلى 8 يناير 2017.
 - ✦ المعرض الدولي للأثاث المنزلي والمكتبي، أثاث الحدائق، المطابخ، الحمامات، والديكورات - إسطنبول من 10 إلى 15 يناير 2017.
- فعلى الراغبين بالمشاركة من الشركات والأفراد الحضور لمقر الغرفة بشارع سعدون السويحلي بجانب منتزه الجوهرة أو الاتصال على الأرقام التالية: 0927355842 - 0913024404 أثناء ساعات الدوام الرسمي.

معارض مختلفة بإسطنبول خلال الفترة القادمة

تعلم غرفة التجارة والصناعة والزراعة المصرية لمنتسبيها بأنها ستتنظم مشاركة في عدة معارض بتركي خلال الفترة القادمة، علماً بأن المستهدفين للمشاركة 10 فقط في كل معرض حسب الآتي:



فعلى الراغبين بالمشاركة من الشركات والأفراد الحضور لمقر الغرفة بشارع سعدون السويحلي بجانب منتزه الجوهرة أو الاتصال على الأرقام التالية: 0927355842 - 0913024404 أثناء ساعات الدوام الرسمي.

حج مبرور وذئب مغفور



Alrowad الرواد الأوائل

لاستيراد الأدوية والمحاليل الطبية بكافة أنواعها وكذلك المعدات والتجهيزات اللازمة لكافة المستشفيات

مصراته 051 2625070 طرابلس 051 2624462 نزال 021 7174869 091 219 9788 - 091 212 0612



شركة الغزالة
لاستيراد
المعدات الطبية

PHONAK
Life is On

مع سمعات فوناك السويسرية

السمع ممتاز والسعر مفاجأة حقيقية

700 إلى 250 دينار ▶

لا تستغرب فأتت مع الغزالة

مقابل مستشفى مصراتة المركزي قسم الطوارئ 091 306 7534



المهندس (أحمد الضالع): مدير مركز الرقابة على الأغذية والأدوية فرع مصراتة:

نبذل جهدنا في التدقيق وعدم دخول أي مواد ضارة أو لا تحل شرعاً للسوق المحلي



الذي يعتبر غير مفعّل بالصورة الأمثل نظراً للظروف الأمنية والنقص الذي يعاني منه المركز.

أقسام الفرع

يتكون هذا الفرع من عدة أقسام: (قسم الشؤون الإدارية والمالية، وقسم الرقابة الداخلية الذي يتابع السوق المحلي، وقسم التحليل والمطابقة التي تتبعها وحدة تحليل وهي المختبر، ووحدة المطابقة التي تتابع الشحنات ووحدة المتخذ المتواجدة في المطار والميناء)، وكلها لها تسمية مباشرة للفرع وسيتم استحداث مكتب جديد هو مكتب الأدوية الذي يختص بالشحنات الدوائية، وسعى أن يبدأ في العمل قريباً كون الشحنات الدوائية يتم نقلها للتحليل في طرابلس عكس الشحنات الغذائية والزراعية التي يتم سحبها وإجراء الكشوفات عليها داخل الفرع والتي يتم نقلها أيضاً إلى مراكز أخرى لزيادة التأكيد على صلاحيتها من عدمها.

البوابات في الطريق الساحلي أو داخل السوق المحلي من أجل الصحة الغذائية والدوائية والزراعية للمواطنين.

كما نخرج في كثير من الأحيان إلى المناطق الأخرى القريبة للكشف عن سلع معينة أو مواد تم الإبلاغ عنها، وسبق أن أحضرنا العديد من العينات من سرت والجزيرة وغيرها نتيجة عدم وجود مراكز في تلك المناطق، وأخر هذه المراكز كانت في الوشكة قبل الحرب الأخيرة ضد ما يعرف بتظهير الدولة.

المواصفات القياسية

نحن نعمل بناء على مواصفات قياسية صادرة من مركز المواصفات والمعايير الجهة التشريعية لنا، ونعتبر هذه المواصفات قوانين ملزمة لعملائنا، كما يتم الاستعانة بمواصفات أخرى كمواصفات دول الجوار وغيرها، ولا يتم هذا إلا بناء على اعتماد من مركز المواصفات والذي يصدر عن طريق لجان مختصة مكونة من مندوبين من كل الفروع والمكاتب من بينها مندوب عن مكتبنا، وبالإضافة إلى هذه المواصفات فهناك تعميمات تأتيها من وزارات الصحة والاقتصاد والزراعة، وهذه التعميمات تساعدنا أيضاً في ضبط الشحنات المختلفة.



بالنظر إلى التاريخ والمواد محظورة الاستخدام، ومن ثم سحب عينة وتحليلها فإذا وجد فيها أي مواد محظورة أو أي الوان يتم حجزها عن طريق الجمرث والتعامل معها بعدمها في عملية تحتاج الكثير من الوقت والجهد نظراً لوجود كميات كبيرة في كثير من الأحيان.

وبالنسبة للميزانية فنحصل عليها من الإدارة العامة للمركز، حيث يتم تصنيفها وفقاً لأبواب صرف معينة ومحددة وهو التبر وعروض نتحصل من خلالها على الأموال المطلوبة، فكل المشتريات تتم عن طريق الإدارة العامة ولا يوجد قسم مالي داخل الفرع وإنما خزينة.

الكادر الوظيفي

يعمل في مركز الرقابة فرع مصراتة ما يزيد عن خمسين موظفاً من إداريين ومفتشين وفنيين، إلا أن المركز يعاني من نقص شديد في العناصر الفنية والإدارية وكل الخدمات بصحة عامة، وهذا النقص نتج عنه تأخير في التفتيش وإجراءات الشحن وعدم متابعة السوق المحلي بدقة من قسم متابعة السوق المحلي

عمل كبير على كاهل مركز الرقابة على الأغذية والأدوية فرع مصراتة من أجل الحفاظ على صحة المواطن الليبي في ظل عدم الاهتمام بما يدخل البلاد، خصصنا مساحة في هذا العدد لمدير المركز السيد (أحمد رمضان الضالع) فكان هذا اللقاء.

المركز واختصاصاته

يعتبر أحد ستة فروع على مستوى ليبيا، ويتبع الفرع الإدارة العامة لمركز الرقابة على الأغذية والأدوية ويقع مقرها الرئيسي في طرابلس والتي ترجع تبعيةها إلى هيئة الرقابة الإدارية بصفتها جهة من الجهات الرقابية، ويختص الفرع بالكشف عن الشحنات الزراعية والغذائية والدوائية سواء أكانت للاستعمال البشري أو البيطرية فكلها تدخل في نطاق عملنا، فعندما يقدم المورد إقراراً إلى الجمرث يتم مطالبته بجلاب موافقة من أحد المراكز المختصة بالرقابة كمركزنا، فيتبر تقديم المستندات التينا وبدورنا نقوم بتفتيش الشحنة وكشف عليها ظاهرياً

يعاني المركز من نقص شديد في العناصر الفنية والإدارية

نطاق العمل

نطاق العمل داخل مصراتة فقط ويشمل عملنا ميناء مصراتة ومطار مصراتة الدولي كمنافذ رئيسية من منافذ الدولة، بالإضافة إلى التعاون مع الحرس البلدي والغرفة الأمنية المشتركة ودرع الوسطى في ضبط الشحنات التي يمكن أن تمر عبر

شركة المسافر الليبي

نقل الركاب داخل وخارج ليبيا

يتوفر لدينا جميع أنواع الحافلات وسيارات اسعاف بعناية فائقة



خدمات
24
ساعة

مع المسافر الليبي تصلون بأمان في أي مكان وأي زمان

مصراتة، شارع ميناء السوق الاستثماري

091 320 7727 - 092 320 7727 - 092 570 7727 - 095 420 7727 - 051 262 5311

الكثير من ضفاف النفوس ممن يقومون بعمليات تهريب في محاولة لإدخال تلك المواد المحضرة، ومنها ما حدث مع بعض المواد الزراعية من شتول أشجار غير مطابقة للمواصفات، فعندما لم نسمح بـدخولها من مصراتة خلال المدة الماضية تم تهريبها من جهة بني وليد وجنوب طرابلس، ولكننا نؤكد أن كل ما يصل إلى المركز أو ما يشرف عليه لن يتم السماح بدخوله إلى السوق إلا بعد

معرفة المشـأ للتأكد منها ومدى صلاحيتها وخلوها من الشوائب، فأغلب الجهات تتعاون معنا وتتكاتف الجهود لأجل الحفاظ على صحة المواطنين، وخلال شهر فبراير الماضي مررنا بأزمة مالية خانقة نتيجة تجميد بند مستلزمات التشغيل حتى قارب العمل على التوقف في المركز، لولا تدخل المجلس البلدي مصراتة الذي وفر لنا مبلغ اشترينا به المستلزمات التي سمحت لنا باجتياز تلك المرحلة نتيجة لتعاون المجلس البلدي وجهات أخرى كشركة الحديد والصلب، فالتعاون موجود من العديد من الجهات مادياً ومعنوياً.



مصلحة الأملك من أجل تخصيص مكان يقار عليه هذا المختبر وكل ذلك مربوط بالميزانية.

كلمة اخيرة

نطلب من الجهات المختصة أن تتعاون معنا بالتعميم على المنافذ بأخذ الحيطة والحذر والوقوف بجديّة لظاهرة التهريب، التي تعتبر وسيلة خطيرة لدخول مواد ضارة من الأغذية والأدوية

والسلك الأخرى، فصحة المواطن أمر هام ويجب الاهتمام به بدعم المراكز الأمنية والتشديد عليها لأداء عملها في أحسن صورة، فهذه أمانة يجب وضعها في عين الاعتبار... وأخيراً نتمنى من الله العون والممدد، وأن نكون على قدر المسؤولية التي وضعت على كواهلنا.

تم ضبط بعض الشحنات ذات صلاحية منتهية في عدة بوابات

معرفة المشـأ للتأكد منها ومدى صلاحيتها وخلوها من الشوائب، فأغلب الجهات تتعاون معنا وتتكاتف الجهود لأجل الحفاظ على صحة المواطنين، وخلال شهر فبراير الماضي مررنا بأزمة مالية خانقة نتيجة تجميد بند مستلزمات التشغيل حتى قارب العمل على التوقف في المركز، لولا تدخل المجلس البلدي مصراتة الذي وفر لنا مبلغ اشترينا به المستلزمات التي سمحت لنا باجتياز تلك المرحلة نتيجة لتعاون المجلس البلدي وجهات أخرى كشركة الحديد والصلب، فالتعاون موجود من العديد من الجهات مادياً ومعنوياً.

وفيما يخص رجال الأعمال فإن أغلبهم ملتزم بتعليمات المركز، ونحن نؤكد دائماً عليهم بـاتمام إجراءاتهم وأخذ المواصفات مع كل فترة لاستجلاب مواد مطابقة للمواصفات.

نقص الفنيين والمشغلين

أبرزت المشاكل التي تواجهنا هي نقص الفنيين والمشغلين والموظفين بصنفة عامة، بالإضافة إلى أن بعض الموردين لا يستجلبون في تسوية معاملاتهم مما يسبب إشكالية جراء تراكمها بعدد استكمال إجراءات التسجيل أو عدم دفع الرسوم الخاصة بالتحاليل.

رسالة تلميمية

نحن نبذل قصارى جهدنا من أجل التدقيق وعدم السماح بدخول أي مواد ضارة أو لا تحلّ شرعاً للسوق المحلي، وللأسف من الضرورة أن ننبه إلى وجود

كيفية العمل

يتم منع بعض السلع عن طريق المراكز البحثية أو المنظمات العالمية التي تتواصل مع مركز المواصفات وتعلمهم بالمواد المضرة بالصحة، وهو بدوره يعمم على المراكز فنتبدأ عملها في الكشف والتدقيق والإبلاغ عن المواد غير المقبولة في السوق المحلي التي قد تحتوي على ألوان ومواد ضارة بالإضافة إلى وجود مواد محرمة قد تستخدم من دهن بعض الحشرات أو حيوانات مذبوحة بصورة غير إسلامية.

وهناك العديد من المواصفات التي نتبعها منها ما يعمم على الماركة بصفة عامة، ومنها على صنف معين فقط نحذر منه المواطنين، وبالفعل تم ضبط عدة شحنات ذات صلاحية منتهية في عدة بوابات كوننا نؤكد على ضرورة دخول السلع ذات الصلاحية طويلة الأمد وليست التي ستسقط صلاحيتها بعد مدة قصيرة وهذا ما يحدده القانون ونعمل به.

تعاون وزارة الاقتصاد

هناك لجنة مشكلة من وزارة الاقتصاد تسمى "لجنة متابعة السلع" تحوي على عناصر من الحرس البلدي ومكتب الرقابة وعضو من الاقتصاد والجمارك، ومهمة هذه اللجنة متابعة السوق المحلي وأخذ العينات وتحليلها إلى مركزنا مركز الرقابة الذي يقوم بدوره بالكشف عليها وإبلاغ اللجنة بمدى مطابقتها هذه السلعة للمواصفات ليتم تعميمها على جهات الاختصاص وسحبها من السوق في حالة عدم الصلاحية أو وجود أي مواد ضارة.

مسؤولية مشتركة

هناك تعاون كبير مع فرع الوسطى والحرس البلدي واللجنة الأمنية المشتركة، فقد تم ضبط العديد من الشحنات عبر بوابة السادة وإحالتها لنا، كما ضبط جهاز الجمارك العديد من الشحنات التي تحوي على مخدرات وغيرها، وكذلك تحاليلنا أدوية غير

شركة
الميكات
للتجارة والشحن والخدمات العامة المحدودة

شركة
الميكات الدولية
للإستيراد والتصدير

مصراتة - عمارات الجامع العالي عمارة (هـ) الدور الثالث شقة (13، 14)

اسطنبول حي استوش شارع رقم 13 البناية رقم 73/75 بمنطقة اكتالي

Mob: +218 91 383 3870
Tel : +218 51 262 6536
Tel : +218 51 262 6438
Mob: +218 91 314 6902
Fax : +218 51 262 5929
almikat.aldowliya@gmail.com

+90 532 558 14 00
+90 212 659 25 10
+90 212 659 26 10
hakanly@yahoo.com

MIKAT

مقترح بشأن رغيف الخبز ومستلزماته



لا يخفى علينا الأهمية القصوى التي يمثلها رغيف الخبز لكل فرد بالمجتمع باعتباره أحد عناصر الغذاء الرئيسي اليومي، الأمر الذي يتطلب توفيره بشكل يومي وفعالاً للمواصفات القياسية والشروط الصحية، وبأسعار مناسبة تتماشى مع مستوى المعيشة للفرد من جهة وبما يضمن توفير دخل لممارسي نشاط المخابز من جهة أخرى. ويشترك في توفير رغيف الخبز عدة عناصر بداية من المواد الخام الداخلة في إنتاج الرغيف ومن أهمها القمح المستورد وصولاً لمادة الدقيق سواء المحلي أو المستورد إضافة إلى بقية المواد الأخرى من خميرة وزيت وملح وغيرها والتي تتولى جهات عديدة توريدها، بالإضافة إلى من يقوم بصناعة الرغيف من أيدي عاملة ومن يتولى تقديم خدمات الكهرياء والمياه وإجراءات التراخيص، بالإضافة إلى المقار المناسبة لمزولة النشاط ومقار إيواء العاملين بالمخابز سواء كانت مؤجرة أو ملكية خاصة بصاحب النشاط إضافة إلى الخدمات المصاحبة من نقل وتوزيع وغيرها.

وبالتالي لا بد من النظر لهذا النشاط كوحدة متكاملة ينبغي دعمه والوقوف مع ذوي العلاقة بتوفير المواد الداخلة في صناعته وصولاً إلى المراحل النهائية بتوزيع الرغيف بشكل يومي متواصل، وبناء عليه اقترح الآتي:

- ضرورة فتح الاعتمادات المستندية طبقاً لأسعار الصرف الرسمية لأصحاب المطاحن، والذين يزاولون هذا النشاط مع وضع ضوابط تضمن تنفيذ الموازنات وتوريد كميات القمح الصلب اللازم لصناعة مادة الدقيق طبقاً للمواصفات القياسية ووضع آلية تضمن الاستفادة القصوى من الكميات الموردة والمصنعة واستلامها من الجهة التي تولى توزيعها على أصحاب المخابز، وليكن صندوق موازنة الأسعار بالنظر للإمكانات المتوفرة لديه من مقار إدارية ومخازن معدة لهذا الغرض.

يتم تحديد أسعار البيع لمادة الدقيق من المطاحن صندوق موازنة الأسعار وأسعار البيع لأصحاب المخابز مع

تحديد مواصفات المنتج وعبواته وتمييزه بعلامات خاصة لغرض إنتاج رغيف الخبز، ويمكن المساهمة بتوفير مادة الدقيق لأصحاب مصانع الطحويات وتحديد أسعار البيع لهم وتمييز العبوات الخاصة بذلك.

يتم إعداد دراسة علمية تضمن تحديد أسعار بيع رغيف الخبز بجميع أنواعه وأوزانه طبقاً للمواصفات الفنية والصحية وفقاً لعناصر تكلفة الإنتاج المختلفة مع ضرورة إزام أصحاب المخابز بالتقيد بأنواع رغيف الخبز وفقاً لما يتم تحديده من أسعار تتناسب وظروف المرحلة وضمن دخل مناسب لأصحاب المخابز وبما لا يؤثر على مستوى معيشة المستهلك.

تتولى قطاعات الاقتصاد والصناعة والحرس البلدي والتفتيش الصحي ضبط ومتابعة إنتاج رغيف الخبز وتوزيعه، طبقاً للمواصفات والشروط والضوابط الفنية والصحية والأسعار المحددة، وذلك لضمان عدم الانحراف بعملية وصول الرغيف لمستحقيه وعدم تهريب كميات الدقيق المخصص لصناعة رغيف الخبز وتوقيع العقوبات على المخالفين.

تتولى الدولة وضع آلية لضمان عدم تأثير فروقات أسعار المواد الداخلة في إنتاج الدقيق وعلى رأسها القمح، من حيث تغير الأسعار العالمية لمادة القمح ارتفاعاً أو انخفاضاً وخلق توازن مستمر في أسعار شراء الدقيق من المطاحن وتوزيعه على أصحاب المخابز.

وفي كل المراحل السابقة ينبغي مراعاة دور الخبازين وما قدموه غسان ثورة التحرير من خدمات جليلة ساهمت في تخفيف الأعباء عن كاهل المواطنين بتوفير رغيف الخبز في ظل الظروف الصعبة، في المقابل لبد من الأخذ في الاعتبار ظروف المواطنين ومستوى المعيشة الذي يواجهونه في ظل ارتفاع أسعار كافة السلع الضرورية والأساسية بحيث يتم تخفيف المعاناة بتوفير رغيف الخبز بسعر مناسب وفقاً للمواصفات القياسية والفنية والصحية. وأخيراً لا بد من تكاتف الجهود بداية من كافة القطاعات مروراً بأصحاب المخابز وصولاً بالمستهلك لتنظيم هذا النشاط حرصاً على عدم تمكين ضفاف النفوس من استغلال هذه الترتيبات والمتاجرة بقوت المواطن اليومي، واستغلال التسهيلات التي تقدمها الدولة.

محمد عمر المؤنث
شعبة الغذائية بالخرقة

دور الطلاب داخل المدارس في الوقاية من المخدرات

على التلاميذ معرفة الآثار الناجمة عن تعاطي المخدرات، كون المخدرات مواد ضارة، وإيجاد السبل لمقاومتها.

استغلال الخطر الناجم عن آثار التعاطي كمثال للاستفادة منه في مساعدة الطلبة الآخرين في اجتناب إدمان هذه الأنواع من المخدرات، مع تشجيع التلاميذ الآخرين لمقاومة الوقوع في براثن الإدمان.

إقناع المتعاطين للمخدرات بضرورة الجد في طلب المعونة، والإبلاغ عن المدمنين الذين يبيعون المخدرات للطلبة، للمسؤولين عن المدرسة أو ولياء الأمور.

دور المجتمعات

- مساعدة المدارس في مجاربتها للمخدرات عن طريق إبدائها بالخبيرات والتمويل من قبيل المجموعات والمؤسسات في المجتمع.
- مشاركة جميع الأجهزة الأمنية في كافة أشكال المقاومة ومنع التعاطي، ويجب أن تتعاون الشرطة والمحاكم مع المدارس بصورة جديدة وقوية.

دور المجتمعات

برامج موحدة للتعليم

عن المخدرات في المقررات الدراسية

إن تقديم التعليم عن المخدرات كجزء من المقرر الدراسي العادي أمر أكثر فاعلية بدلاً من فصلها والتركيز عليها بصورة لا مبرر لها، وهكذا فإن التعليم عن المخدرات يجب أن يكون مستمرا ويتم ذلك عن طريق:

- إدمان التعليم عن المخدرات في المقرر الدراسي، فعلى سبيل المثال:

- يُعلم علم الأحياء آثار المخدرات على فسيولوجيا الإنسان.
- تعطى مقررات الكيمياء الخصائص الكيميائية للمادة ذات التأثير النفسي.

- تبحث دروس التربية الوطنية القوانين الخاصة بالرقابة على المخدرات.

- تتضمن الدراسات الاجتماعية دراسة تشفي استعمال المخدرات وعلاقتها المحتملة بالجريمة والفقر والتنمية.

مكتب تحريات المؤسسات التعليمية بالمنطقة الوسطى
الإدارة العامة لمكافحة المخدرات والمؤثرات العقلية



النسبة سوى 2.6% من الناتج المحلي الأمريكي و5.2% من الناتج البريطاني و3.3% من الناتج الأسترالي، تصل في الجزائر إلى 15.7%، وفي ليبيا إلى 46.3% من الناتج المحلي الخام.

وأستراليا وكندا والمكسيك. لكن الفارق بين الدول التي لديها اقتصاديات قوية وأخرى ضعيفة، يظهر عند قياس نسبة العجز إلى الناتج المحلي الخام، ففي وقت لا تمثل هذه

ووضع التقرير قائمتين، الأولى تضم 15 بلداً حققت أكبر فائض، والثانية تحتوي على 15 بلداً سجلت أكبر عجز في العالم سنة 2015، وفي القائمة الثانية تظهر الجزائر عجزاً في الميزان التجاري بمليار دولار، وليبيا بـ16.7 مليار دولار.

وتقوم اقتصاديات الدول في هذا التصنيف على إنتاج المحروقات والتصنيف على أساس، وهو ما يفسر وجودها في قائمة الدول الأكثر عجزاً من حيث تدفق الأموال بالنظر إلى تراجع مداخيلها بسبب انخفاض أسعار البترول.

واللافت أن قائمة الدول الأكثر عجزاً هي ميزانها للمدفوعات ضمت اقتصاديات قوية أيضاً، على غرار الولايات المتحدة الأمريكية، وبريطانيا والبرازيل

ليبيا ضمن قائمة الاقتصاديات الأكثر تضرراً في العالم

صنّف صندوق النقد الدولي، كلاً من الجزائر وليبيا ضمن قائمة الاقتصاديات الأكثر تضرراً في العالم فيما يخص مبادلاتها الخارجية لسنة 2015. وأورد تقرير "القطاع الخارجي 2016"، تصنيفاً لاقتصاديات الدول حسب ميزان المدفوعات الذي يرصد الفارق بين التدفقات المالية لكل دولة من وإلى الخارج.

المصالحة الوطنية أمل كبير لإنهاء الصراع

مسارات عبدالله الكبير



لا يبدو أن نعمة أمل في النخبة السياسية المتصدرة للمشهد ليبسيا اليوم في العودة إلى حالة التوافق لتحقيق الحد الأدنى من الاستقرار على أقل تقدير، وإنهاء معاناة الناس التي صارت تتفاقم يوما بعد يوم، وسوف تزداد الأحوال ترديا إذا وصلت الأطراف المتصلبة في مواقفها ومطالبها عرقلة التسوية السياسية، فعماد الاقتصاد الليبي هو النفط وتدني مستويات إنتاجه وتصديره بسبب حالة الصراع يؤثر بشكل مباشر وفوري على حياة الناس وشؤون معيشتهم.

ولا يسع أي حكومة توافقية أن تحجز أي تقدم في تحسين مستوى الخدمات وتخفيف المعاناة والحد من انهيار العملة الليبية بدون العودة إلى مستويات إنتاج تقترب من حجم حصة ليبيا في الأوبك البالغة 1.6 برميل يوميا، ولكن هذا متعذر في الوقت الحالي بسبب استمرار الأزمة السياسية.

إذا لا مانع من تحقيق تسوية سياسية مقبولة من كل الأطراف حتى يتم الاتفاق الشامل على تشكيل كل الحقول والموانئ، وصيانة ما تضرر منها وتحسينها أي صراع قد يطرا مستقبلا.

ولكن ما الذي سيجبر أطراف الصراع، خاصة المتشددة منها، بقبول التسوية السياسية حتى وإن كانت لا تلبي كل رغبات وتطلعات البعض؟

كل أطراف الصراع تقريبا لها امتداد خارجي، إقليمي أو دولي أو الاثنين معا، ما يجعل أي تسوية ممكنة رهينة بالتسويات الخارجية، ولأن الأزمات والصراعات ممتدة على طول وعرض المنطقة، ولا يبدو في الأفق أن رياح سلام مقبلة ستدفع غيوم الحروب، وتعود السماء صافية ولو قليلا، يتعين البحث عن سبيل آخر يفرض على المتصارعين على تركة القذا في ليبيا الرضوخ للتفاوض بسنية إنهاء الصراع في أسرع وقت ممكن، لأن أي تأخير قد يطردهم من المعادلة السياسية ويخسرون كل شيء.

لا اعتقد أن الوصول لهذه المرحلة متاح إلا بالشروع في المصالحة الوطنية بين المناطق والمدن والقبائل بعيدا عن السياسيين وأجندتهم، مصالحة تقودها المجالس البلدية والمحلية بمساندة شبوح وأعيان القبائل ومنظمات المجتمع الدولي، لقد دخلت بعض القبائل وكذلك المنظمات المدنية في حالة الاستقطاب السياسي وصارت جزءا من الصراع، وهذا ليس دورها الأصلي الذي يتعين عليها أن تلعبه زمن الأزمات الكبيرة، وهذا الاستغلال هو استمرار لاستغلال القذا في لها لتكريس سلطته عبر شراء ولاهما، والمطلوب منها اليوم أن تقادر حلحلة الصراع السياسي والكف عن التورط في دعم هذا الطرف أو ذلك.

مسار المصالحات الوطنية التمهيدية بعضي بخطى بحيطنة وواقفة، وتحقق حتى الآن إنجاز المصالحة بين الزاوية وورشانة وجنزور، ونتج عنه إعادة فتح الطريق الساحلي بين طرابلس والزاوية، وعودة حركة التنقل إلى طبيعتها، ووقع ممثلو مصراتة وتاورغاء اتفاق مصالحة تمهيدي لحل الإشكال الذي وقع عام ثورة فبراير، وتواصل اللقاءات والحوارات بين أعيان مصراتة وقيابل برقة، ومن المتوقع أن تلحق مدن وقيابل أخرى بهذا المسار الذي يؤسس لقاعدة صلبة وراسخة لمصالحة شاملة تقوم على التعايش والتقارب بدلا عن العداوة والاحتراب، وبذلك يضطر أمراء الحروب والقتال إلى الرضوخ لأوضاع جديدة ليس متاحا فيها الحصول على ظهير قبلي أو جهوي يقدم المساندة والغطاء الشرعي، ولا شابا يخوضون حروبهم ليحققوا لهم أحلامهم في السلطة والنفوذ، وحينها لن يكون لهم خيار سوى الانصياع لإرادة الناس في السلام والاستقرار وبناء الدولة أو مغادرة المشهد غير أسوف عليهم.

النفط والاقتصاد والسياسة في ليبيا (2ج)

مع قيام الثورة الشعبية في البلاد في عام 2011، وما تبعها من حدوث اضطرابات سياسية وأمنية، كان لها انعكاس على النشاط الاقتصادي ومستويات المعيشة، غير أن أخطر هذه الانعكاسات هو انخفاض العائدات النفطية ومن ثم انخفاض حجم الاحتياطيات، نتيجة توقف إنتاج وتصدير النفط في معظم الحقول والموانئ الرئيسية نتيجة الصراعات السياسية والعسكرية بين الأطراف المتنازعة، وحيث أن النفط هو المحرك الأساسي للنشاط الاقتصادي في البلاد، فقد نتج عن ذلك العديد



علي الجروشي

من الآثار السلبية والمشاكل الاقتصادية بسبب انخفاض العائدات النفطية بشكل كبير، وما تبع ذلك من حدوث انخفاض في الاحتياطيات من الصرف الأجنبي في ظل انخفاض العرض منه بسبب انخفاض العائدات النفطية، حيث انخفضت الاحتياطيات الأجنبية من (155781.6) مليون دينار في ديسمبر من عام 2012 لتصل إلى (109413.8) مليون دينار في ديسمبر من عام 2015، بمقدار (46367.8) مليون دينار، وبنسبة انخفاض بلغت سالب (11.11%) سنويا.

وبالرغم من أن الاقتصاد الليبي قد شهد خلال العترات التي تلت بداية تصدير النفط منذ الستينيات العديد من التقلبات في العائدات النفطية من فترة إلى أخرى بسبب الارتفاع والانخفاض إلا أن ما يميز

الانخفاض في العائدات النفطية خلال الفترة (2012-2016) التي تلت الثورة الشعبية هو أن جانب العرض ويمثله الإنتاج والتصدير كان المؤثر الأساسي في الانخفاض، نتيجة عوامل داخلية تتعلق بالصراعات السياسية والعسكرية في البلاد، بعكس

المتنرات السابقة والتي كان لجانب الطلب ممثلا بالأسعار نتيجة عوامل خارجية هو السبب الرئيسي في تقلب العائدات النفطية، وقد ساهم انخفاض الأسعار خلال العامين 2015 و2016 في التدني السريع والكبير في العائدات، ومن ثم حجم الاحتياطيات،

وقد نتج عن ذلك العديد من المشاكل الاقتصادية الخطيرة كارتفاع قيمة العملة المحلية وارتفاع سعر الصرف الأجنبي، وانعكاس ذلك على المستوى العام للأسعار بالارتفاع وظهور مشكلة التضخم، بالإضافة إلى مشكلة العجز في ميزان المدفوعات

بسبب انخفاض الصادرات بمعدل أكبر من الواردات، وكذلك مشكلة العجز في الميزانية العامة بسبب انخفاض الإيرادات النفطية، ومشكلة نقص السيولة، وتوقف العمل في

معظم مشروعات التنمية في مختلف المجالات، وانخفاض وتوقف دعم وصيانة المشاريع القائمة التي أصبحت تعاني من المشاكل الفنية بسبب نقص قطع الغيار وتوقف أعمال الصيانة نتيجة نقص التمويل كمشاريع الكهرباء والمياه وغيرها، وقد

انعكس كل ما سبق بشكل مباشر في تدني وتدهور مستوى معيشة المواطن الليبي، وتجدر الإشارة هنا أن العوامل الداخلية التي أدت إلى الانخفاض الكبير في حجم

إنتاج وتصدير النفط، ومن ثم في ظهور المشاكل الاقتصادية وارتفاع حدتها وتأثيرها على حياة المواطنين الليبيين، ترجع بصحة رئيسية إلى الليبيين أنفسهم الذين هم

أنفسهم يعانون وطأة هذه المشاكل في معيشتهم اليومية، نتيجة حالة الانقسام والفراغ الأمني والصراعات السياسية بينهم، وبالتالي فإن معالجة هذه المشاكل

والتخفيف من حدتها يتطلب البدء بمعالجة السبب الرئيس لها، وهي مشكلة الحقول والموانئ النفطية ورفع معدلات الإنتاج وإعادة البدء في التصدير.

إن كل ما سبق يشير إلى ضرورة التوصل إلى حل سياسي شامل باتفاق جميع الأطراف ذات العلاقة كخطوة أولى ورئيسية في تحسين وضع الاقتصاد الليبي وبناء الدولة الليبية.



092.701 8365 - 091.012 3370

مصراتة شارع بنغازي بجوار الترخيص

مصطلحات

♦ **سهم رأس المال في الاقتصاد:** هي الأموال

المخصصة للاستعمال في الشركة التي قام بدفعها المساهمون أنفسهم. تميزها لها عن الأموال المستأداة أو المقترضة، وبصورة عامة تعني العبارة حقوق المساهمين في ملكية الشركة.

♦ **نصيب الفرد:** يسمى أيضاً معدل الدخل الفردي، وهو

مؤشر اقتصادي يقيس درجة التنمية الاقتصادية في بلد ما وأثرها الاجتماعي، ويتم ذلك من خلال قسمة قيمة الناتج المحلي الإجمالي على عدد السكان، لذلك هو ليس القيمة الحقيقية للإنتاج الافراد، وهو يستعمل كذلك لقياس مستوى الرفاه الاجتماعي لمواطني الدولة.

♦ **الركود التضخمي:** هي حالة نمو اقتصادي ضعيف وبطالة عالية، أي ركود اقتصادي، يرافقه تضخم، وتحدث هذه الحالة عندما لا يكون هناك نمو في الاقتصاد ولكن يكون هناك ارتفاع في الأسعار، وتعتبر حالة غير مرغوب فيها.

مؤشرات عرض العمل

يمكن تحميل جانب عرض العمل من خلال الرجوع إلى عدة مؤشرات، من بينها: السكان، ومعدلات المشاركة في قوة العمل، بالإضافة إلى التعرف على خصائص قوة العمل وفقاً لمؤشر والتركيبة العمري، والحالة التعميمية، وفيما يلي عرض لأهم مؤشرات جانب العرض من العمل:

- 1- السكان والقوة البشرية.
- 2- القوى العاملة.
- 3- معدلات المشاركة في النشاط الاقتصادي.
- 4- العمالة الوافدة.
- 5- الحالة التعميمية للقوى العاملة.



الداخلي، والتسويق التكامل، وتحديد السوق المستهدف من خلال القياس بتحليل وتجزئة السوق وفهر توجيهات العملاء ويتقدير قيمة عالية لهم.

أما مجموعة التشابكات اللازمة لإدارة عملية تسويق ناجح فتشمل: تكوين فكرة واضحة عن التسويق، والتواصل مع العملاء، وبناء علاقات تجارية قوية، وتشكيل نمو طويل الأجل، وتطوير وتوسيع القيمة، وخلق نمو طويل الأجل، ووضع استراتيجيات وخطط مناسبة للتسويق.

أما التسويق كعلم، فهي عملية تحديد السوق المستهدف من خلال القياس بتحليل وتجزئة السوق وفهر توجيهات العملاء ويتقدير قيمة عالية لهم. هناك خمسة مبادئ متضادة يمكن لمؤسسة أن تتبني إحداها عند اعتماد سياسات التسويق هي: مفهوم الإنتاج، ومفهوم المنتج، ومفهوم البيع، مفهوم التسويق، ومفهوم التسويق الكلي. وللأخيرة أربعة عناصر هي: تسويق العلاقات، التسويق

التسويق

هو مجموعة من العمليات أو الأنشطة التي تعمل على اكتشاف رغبات العملاء وتطوير مجموعة من المنتجات أو الخدمات التي تشبع رغباتهم وتحقق للمؤسسة الربحية خلال فترة مناسبة. ويمكن تعريف التسويق بسن البيع، إلا أن المبيعات هي جزء من العملية.

ومن الناحية المجتمعية، التسويق هو الرابط بين الاحتياجات المادية للمجتمع وبين الاستجابة لأنماط الاقتصاد من خلال توصيل قيمة منتج أو خدمة إلى العملاء. ويمكن اعتبار التسويق وظيفة عمل لمؤسسة ومجموعة من الآليات التي تخلق وتوصل القيمة إلى العملاء والتعامل مع العملاء بطريقة تعيد المؤسسة المساهمين في رأس مالها.



وفورات الحجم

متوسط (أو وحدة) التكاليف على المدى الطويل، وتمثل وفورات الحجم في انخفاض تكلفة الوحدة المنتجة التي حصلت عليها الشركة من خلال زيادة كمية الإنتاج. وخصائصه من خصائص العملية الإنتاجية وتتمثل في أن ارتفاع عدد القطع المنتجة من سلع ما ينتج عنه انخفاض في تكلفة إنتاج هذه القطعة.

وهناك نوعان من وفورات الحجم:

♦ **وفورات الحجم الخارجية:** حيث أن تكلفة الإنتاج الكلية للقطعة تعتمد على القطاع الصناعي ككل.

♦ **وفورات الحجم الداخلية:** حيث أن تكلفة الإنتاج الكلية للقطعة تعتمد فقط على حجم الشركة المنتجة للقطعة.

وفورات الحجم أو اقتصادات الحجم أو اقتصاديات السعة يمثل انخفاض متوسط التكلفة الكلية في الأجل الطويل كلما ارتفع حجم إنتاج الشركة. وهو مصطلح مرتبط باقتصادات الإنتاج الواسع النطاق، حيث تؤدي الزيادات المطردة في الإنتاج إلى انخفاض



معرض المتألقة للأزياء النسائية

دائري البيرة بجانب الإشارة الضوئية

091.672 1513

092.550 4089



لقاء لم ينشر مع المفكر الإسلامي الشيخ/ أحمد عبدالسلام أبو مزيريق (2ج)

أعدته للنشر:

علي يوسف رشدان

هذه مجموعة من الأفكار والموضوعات التي تم رصدها من خلال الالتقاء بفضيلته خلال فترة الدراسة الحرة التي تفضل وأتاحها لبعض تلاميذه ومريديه في بيته أو في خلوته الملحقة بمسجد (راس علي) عندما كان إماماً بالمسجد، وما يتم نشره هو تسجيل لأحد هذه اللقاءات والتي كانت بيته يوم 4-8-2006م، وقد حضرها وشارك في طرح ومناقشة موضوعاتها الشيخ/ (محمد محمد إبراهيم المروقي).

الحدود وتطبيقها

الجميع يعلم بوجود النص وأن هناك رسول طبق النص، وعلينا أن نأخذ النص والتطبيق معاً، والأحداث عندنا قصور، لكن من هو المطلوب بتطبيق النص؟ هو الحاكم، والحاكم لا يد وأن يكون فاهماً للشرعية، وفاهماً أيضاً كيف طبق الرسول الحكمة، في الرجوع لا بد من اقتناع الشخص المرتكب للفعل بتطبيق الحد عليه، لو أنكر الشخص الواقعة أو هرب عند التنفيذ، لا يطبق الحد، الحد موقوف على من يعترف على نفسه بارتكاب هذه الفعلة، من رجع فقد تاب، الرسول فعل الرجوع ب (ماعن) بعد طلبه واقتناعه بتطبيق الحد عليه، لأن التطبيق لتطهير له وهي توبة كاملة، وحد الرجوع عند الفقهاء يثبت بالإقرار أو بالحمل، أو بشهادة أربعة للواقعة، والمخظور إليه هنا مبدأ الاستر وليس التشهير، فهو نكل أحد هؤلاء الشهود أو اختلقت الشهادة بيقام عليهم حد القذف. وقد ذكر النص القرآني عديد الظواهر الشاذة في المجتمع الجاهلي منها: شرب الخمر والربا وغيرها، ووضع لها الحلول الكيفية لتطهير المجتمع منها، والزنا ظاهرة لها خلوها على كيان وبناء المجتمع السليم، وهي ظاهرة كانت منتشرة بكثرة في تلك الفترة، والشرعية أوجدت حلاً لتطهير الفرد عندما يرتكب هذه الفعلة الشنيعة، كما أن النص القرآني أورد حلاً لتطهير المجتمع منها، بقول سبحانه وتعالى: "واللاتي يأتين الفاحشة من نساءكم فاستهزوا عليهن أربعة منكم فإن شهدوا فأمسكوهن في البيوت حتى يتوفاهن الموت أو يجعل الله لهن سبيلاً، والسلائن يأتينها منكم فذوهن فإن تابا وأصلحا فأعرضوا، عنيما إن الله كان تواباً رحيماً" (15، 16، النساء). وقد أوضح الله سبحانه وتعالى في هذه الآيات الحكم إذا عمته هذه الظاهرة وانتشرت في المجتمع تصفية الشارع، لأن أول شيء يستلزمه



التطبيق للأحكام هو تصفية الشارع، لأنه لا يتأتى تطبيق الأحكام تطبيقاً سليماً إلا بتصفية الشارع وإعداده وتهيئته، تصفية البيئة الخارجية التي يعيش فيها الفرد المسلم، لأنها تؤثر تأثيراً مباشراً في سلوك الأفراد، على الحاكم المسلم أن يمنع هذه الأعمال ويظهر البيئة منها، وهذه الآية لم يبطل حكمها ولا زال باقياً، ويجب العمل به إذا انتشرت الظاهرة ولم تقتصر على بعض الأفراد، الإسلام وضع حلاً للمجتمع أو لا تشمل كل الأفراد وهي الآية التي وردت في سورة النساء، ثم وضع حلاً للأفراد الذين يرتكبون هذا الفعل، الإسلام كان حكيماً في معالجة الأمر، طهر المجتمع وأنهى منه، لا بد من تطبيق أحكام الإسلام على المجتمع حتى تستطیع أن تطبق الحدود بعد ذلك. عليه فإن الأمر يقتضي أن يكون الحاكم مسلماً عادلاً، وإذا كان الحاكم غير مسلم فالمسلمون هم المسؤولون، وإذا كان الحاكم غير مسلم أو غير عادل فلا يستطيع أن يطبق الإسلام وحده، ولا الحاكم المسلم العادل لا يكون وحده، لا بد من وجود أشخاص عسلاء معه يستشيرهم ويشاورهم "والذين استجابوا لربهم وأقاموا الصلاة وأمرهم شورى بينهم ومما رزقناهم ينفقون" (38، الشورى). وفيما رحمة من الله لئلا تؤذي أولادك فظا غليظ القلب لا يضفوا من حولك فاعض عنهم واستغفر لهم وشاورهم في الأمر فإذا عزمت فتوكل على الله إن الله يحب المتوكلين" (15، آل عمران). هذه هي المساعدة التي يبيئ عليها الحكم في الإسلام، وهي أساس المجتمع الإسلامي، لا تستبد أيها الحاكم بالأمر وحده، فإذا استبد الحاكم بالأمر بنفسه دون أن يشاور هنا يتحول الحاكم إلى فرعون، قال فرعون ما أرى وما أهديكم إلا سبيلاً الرشاد (29، غافر). فالعشوائية مسؤولية الحاكم، والشورى مسؤولية المحكومين، لا تستبدوا بربايكم، كل واحد يأخذ رأي غيره، الرأي بينكم منتشر

ومشهور، وإذا اختفت المشاورة والشورى عندها يضيع كل شيء، الحاكم مستبد والشعب فوضى.

مسؤولية المسلم عن تطبيق الحدود

الحدود جزء من منهج الإسلام أم لا؟ لا شك أنها جزء، ومنهج الإسلام هو القرآن الكريم وقد وضع ذلك المنهج وفق قاعدة: افعّل ولا تفعل، ومسؤول على تطبيقها الفرد في جانب كونه مسلماً، والتنفيذ مسؤول عليه الحاكم، وفق قاعدة الشورى التي تنظم المجتمع، وهناك من يشادي بعدم إمكانية تطبيق الحدود في هذا العصر، هؤلاء عندهم ضعف في الثقافة الدينية، وأثرت فيهم بعض الأفكار الغربية عن ثقافة المجتمع الإسلامي، فالمجتمع الإسلامي محصن بالنصوص والقواعد التي جاء بها الإسلام، وهذا الأمر إيماني وليس مجرد ثقافة فقط، وهناك قاعدة عامة ومهمة بنيت عليها كل الحدود في الإسلام وهي: "ولكم في القصاص حياة يا أولي الألباب لعلمكم بتقون" (79-1، البقرة). فتشريع الحدود فيه كلف عن الفعل، والنص خاص بأولي الألباب، فإذا التزم المسلم بالأمر والنهي، لا يحتاج الأمر عندها لتطبيق أي من الحدود.

أسباب النزول

والترها في تفسير النص

أسباب النزول خارج النص وهي تقيد فهمنا للنص وهي غير متفق عليها وغير ثابتة، ولم تطرق إليها في التفسير، إلا إذا أشار إليها النص من خلال إجابته عن سؤال "يسألونك"، عندها تكون أسباب النزول موجودة في القرآن، ولا تحتاج إلى إضافة من الخارج، النص القرآني لا يحتاج إلى أسباب نزول إلا ما ورد، أو ما دلت عليه اللغة، إما بالمعنى وإما بالتصريح، بعض المعسررين جعل لكل آية سبب نزول، حتى ولو كانت آية تتعلق بالآخرة، وهذا ليس مطلوب، فإنزال القرآن نفسه هو سبب، لماذا؟ لأن الناس في حاجة إليه، والرسول في حاجة إليه لأنه هو الشخص المختار، "أمن الرسول بما أنزل إليه من ربه والمؤمنون كل آمن بالأسله وملائكته وكتبه ورسله لا تفرق بين أحد من رسله وقالوا سمعنا وأطعنا غفرناك ربنا وإليك المصير" (285، البقرة). كما يجب دراسة السيرة، دراسة تفحص وفهم وفق ما جاء في النص القرآني.

النسخ في القرآن

النص القرآني نص مترابط ترابطاً كاملاً حتى في حروفه، هذا النص عبارة عن

نظم جميل جداً، هذا الجمال والتناسق ظاهر بين سورته وآياته وكلماته وحروفه، وهذا يوصلنا إلى جلال وعظمة هذا النص، وهذه ليست موجودة في كلام الناس، من يقرأ النص القرآني يعلم يقيناً أنه كلام الله، لأنه لا ينبغي لأحد أو يستطيع أن يقوله، فهو تحدي إعجازي دائر كما جاء بذلك النص، كما أن القرآن نص كامل متكامل ليس فيه زيادة ولا نقص، أما عن مسألة النسخ والمنسوخ، فهي مسألة تعدت فيها الأراء، وهي مسألة مهمة علينا الانتباه إليها، النسخ بمعناه القرآني "ما ننسخ من آية أو ننسها نأت بخير منها أو مثلها ألم تعلم أن الله على كل شيء قدير" (106، البقرة). هنا بمعنى النقل، وليس نسخ إزالة، لأن النص جاء بالمقابل لها وهو "ننسخنا" ننسخ ونقل، وذات بخير منها إذا أنسيت، المتروكة ذات بخير منها، والمنسوخة مثلها، لم يركز المضرون على هذا، وأنا هنا اعتمدت على النص، لأنه يوضح إتمام الصورة ويجعلك مرتاحاً، وكلام الفقهاء في النسخ عاثر وغير مفهوم، النسخ نقل حكم سابق في الشرائع الأولى إلى الشريعة الجديدة، والإنسان ترك ما ورد في الشريعة السابقة وإنزال أحكام جديدة "خير منها أو مثلها"، وتكاد مسألة النسخ التي يقول بها البعض، أن تقضي على كثير من الأحكام التي أوردتها النصوص القرآنية، فالبعض من المعسررين من خلال إعماله لفكرة النسخ عطل النص القرآني أو كاد، فالنسخ بمعنى النقل موجود، لكن تغيير الشريعة محو، أحكام موجودة في التوراة محاهل الإنجيل، وأحكام في التوراة والإنجيل محاهل القرآن، تحويل وليس تجديد هنا تأتي "وأنزلنا إليك الكتاب بالحق مصدقاً لما بين يديه من الكتاب ومهيناً عليه فاحكم بينهم بما أنزل الله ولا تتبع أهواءهم عما جاءك من الحق لكل جعلنا منكم شرعة ومنهاجا ولو شاء الله لنجحلكم أمة واحدة ولكن ليبلوكم في ما آتاكم فاستبقوا الخيرات إلى الله مرجعكم جميعاً فينبئكم بما كنتم فيسه تفتلون" (48، المائدة). لا بد من إبعاد فكرة النسخ عند الفقهاء عن نص القرآن، نسخ الفقهاء هو تحويل حكم إلى حكم آخر، وهذا ليس نسخ، في منهج الشريعة عند رب العزة تدرجت الشرائع بتدرج العقل البشري، وهنا تسمى شريعة، هناك بعض الأحكام استمرت في جميع الشرائع وهي ثابتة لا تتغير، وهناك أحكام تتغير، أما النسخ بالمعنى الفقهي فهو الانتقال من حكم إلى حكم آخر، علينا أن نفهم أن الشريعة باعتبارها الناس تتغير، والشريعة باعتبارها أصالتها لا تتغير.

مكتب الخدمات الضمانية شرق مدينة مصراتة



مندوب الضمان الاجتماعي فرع مصراتة

سادساً/ وحدة المعلومات

والتوثيق:

- 1) وتقوم بالأنشطة التالية:
- 1) إدخال جميع حركات التعديل للمعاشات على منظومة المعاشات.
- 2) الصيانة الدورية لأجهزة الحاسب الآلي.
- 3) إعداد التقارير الشهرية والربع سنوي والنصف سنوي والسنوي للمكتب.
- 4) إعداد الربط الشبكي الداخلي بالمكتب.

سابعاً/ وحدة المخاطر ومنع

الخدسات:

- 1) تم استحداث هذه الوحدة مع بداية السنة الحالية وتقوم بالأنشطة التالية:
- 1) تحديد المخاطر التي قد تواجه العمل وإحالتها لإدارة الفرع.
- 2) الإشراف على الخبراء وكل ما يتعلق بالأمن والسلامة.
- 3) إحالة أي مخالفات في إجراءات الأمن والسلامة لإدارة الفرع أولاً بأول.
- 4) الإشراف على أجهزة الأمن والسلامة والتأكد على عملها بشكل جيد وحالة أي ملاحظات قد تعرقل عملها لإدارة الفرع.

- 9) إعداد شهادات مرتب للسادة المتقاعدين، وبعض النماذج الأخرى التي تخص السادة المتقاعدين والمواطنين.
- 10) اعتماد نموذج الإقرار السنوي الخاص بالمعاش الاساسي.
- 11) إجراء بحوث اجتماعية لبعض المعاشات للسادة المتقاعدين متى يتطلب ذلك.
- 12) مطابقة الإحصائية الشهرية للمعاشات وحركات الإدخال والتعديل مع منظومة المعاشات.

- 12) مطابقة الإحصائية الشهرية للمعاشات وحركات الإدخال والتعديل مع منظومة المعاشات.

خامساً/ وحدة المراجعة

الداخلية:

- 1) وتقوم هذه الوحدة بالأنشطة التالية:
- 1) مراجعة ملفات المعاشات الجديدة وملفات إعادة التسوية للسادة المتقاعدين.
- 2) مراجعة أوامر التوريد الخاصة بالاشتراكات الضمانية للعاملين لحساب أنفسهم والشركات الوطنية.
- 3) مراجعة حركات الإدخال والتعديل للمعاشات من (إفراج - إيقاف - إلغاء).
- 4) مراجعة المنح والإعانات بجميع أنواعها.
- 5) مراجعة سجل الإيرادات وسجل الخزينة والإحصائية الشهرية الخاصة بالاشتراكات الضمانية بالمكتب.
- 6) مطابقة الإحصائية الشهرية للمعاشات وحركات الإدخال والتعديل مع منظومة المعاشات.

ثانياً/ وحدة المعاشات

والمنافع.

رابعاً/ وحدة التقاعد

العسكري.

- 1) وتقوم هذه الوحدات بالأنشطة التالية:
- 1) تعبئة الإقرار السنوي للسادة المتقاعدين كل حسب الشهر المخصص له وذلك من خلال أول رقم من ناحية اليمين من رقم المعاش.
- 2) إعادة تسوية معاشات السادة المتقاعدين.
- 3) إعداد حركات الإدخال للمعاشات الجديدة وحركات التعديل للمعاشات من (إفراج - إيقاف - إلغاء - مستمر).
- 4) استلام ملفات المعاشات الجديدة وتسويتها وإحالتها إلى وحدة المراجعة الداخلية بالمكتب لاعتمادها ومن ثم إحالتها للجنة الربط بالفرع.
- 5) متابعة المعاشات الملفية ومطالبة الديون المترتبة عليها.
- 6) متابعة معاشات العجز الصحي وذلك لإعادة العرض على اللجنة الطبية للسادة المتقاعدين بشكل سنوي لمدة خمس سنوات ما لم يبلغ السن القانونية.
- 7) استلام ملفات المنح والإعانات وإحالتها إلى وحدة المراجعة الداخلية ومن ثم إحالتها لتقسمر المعاشات والمنافع.
- 8) استلام طلبات السلف للسادة المتقاعدين وإحالتها لتقسمر المعاشات والمنافع بالفرع.

هو أحد المكاتب الخدمية بصندوق الضمان الاجتماعي فرع مصراتة، يضم عدد (44) موظفاً وموظفة موزعين على عدد (7) وحدات رئيسية، ويقدم المكتب خدماته لسكان مناطق الكرايم ومدينة وكرزاز وقصر أحمد والزروق والرمل.

حيث يقوم المكتب بالأنشطة التالية:

أولاً/ وحدة الشؤون الإدارية

والمالية:

- 1) وتقوم بالأنشطة التالية:
- 1) تسجيل وحفظ المراسلات الواردة والصادرة من المكتب.
- 2) طباعة الرسائل والشهادات الصادرة من المكتب.
- 3) توزيع البريد على السادة رؤساء الوحدات والموظفين من وإلى الفرع.
- 4) إعداد وإيصالات استلام نقود الاشتراكات الضمانية التي يتم تحصيلها بالمكتب من العاملين لحساب أنفسهم والشركات الوطنية وإيداعها بالمصرف بشكل يومي.

ثانياً/ وحدة التسجيل

والاشتراكات والتفتيش:

- 1) وتقوم بالأنشطة التالية:
- 1) فتح ملفات العاملين لحساب أنفسهم والشركات الوطنية.
- 2) تسجيل المضمونين على منظومة التسجيل والاشتراكات والتفتيش وإصدار رقم ضمانهم ويطاقتة ضمانية.
- 3) إعداد أوامر التوريد الخاصة بالاشتراكات الضمانية.
- 4) إتمام ملفات المعاشات الجديدة من العاملين لحساب أنفسهم والشركات الوطنية وإعادة التسوية للمتقاعدين منهم.
- 5) استلام ملفات المعاشات الجديدة من الجهات العامة من منسق المعاشات بالمكتب وتحويلها إلى قسم التفتيش بالفرع.
- 6) القيام بالزيارات الميدانية لجميع المضمونين المشتركين من العاملين لحساب أنفسهم والشركات الوطنية.
- 7) إصدار شهادات عدم التسجيل للسادة المواطنين الباحثين على العمل.
- 8) إصدار شهادات سداد للشركات الوطنية والعاملين لحساب أنفسهم واعتماد مدة العمل بها.



عبدالعظيم سالم السعاوي) رئيس مكتب الخدمات الضمانية شرق مدينة مصراتة

جمعية (الأمل في الله) التطوعية.. دورات تدريبية متعددة بأسعار رمزية



مبينة أنها كانت عبارة عن فقرات توعوية عن السيدة عائشة رضي الله عنها ونساء ناجحات وخطرة قصيرة، وكان الهدف من هذه الحملة زرع الأفكار وبالتالي كانت الدعوة مفتوحة لكافة أطراف المجتمع وجميع الأعمار.

مضيفة أن وظيفتنا نحن كأعضاء هو التواصل مع المدربات وربطهم بالجمعية، أيضاً نقوم باجتماعات دورية لمناقشة عدد الدوافع التي الينا الجمعية وعدد الخريجين والنواقص التي يحتاجها المركز من أدوات للتدريب إضافة إلى توفير المدربات للجمعية.

كما أوضحت أن وظيفتهن الأساسية هي

عائق وحيد واجهنا منذ بداية تأسيس الجمعية وهي مشكلة الدعاية، حيث كنا في الشهر الأول من التأسيس نعاني من أزمة عدم الإقبال، أي أنه كان ضعيفاً إلى حد ما على الرغم من المبالغ الرمزية التي تم عرضها، لكن بسعد أن قمنا بالإعلان عن الجمعية في الإذاعة المسموعة وعبر شبكات التواصل الاجتماعي، أصبح هناك إقبال جيد وبدأت الطالبات بالتسجيل حتى امتلأت كافة الفصول.

مبينة أن من الأعمال التي قامت الجمعية بالأشراف عليها حملة أطلق عليها "لم تخلفي عبثاً"، والهدف منها هو التعريف بالجمعية حتى يتسنى لهم معرفة نشاطات الجمعية والمشاركة فيها. أما بالنسبة للدعم أكدت بسأنه يتم الحصول عليه من قبل الإدارة في طرابلس إضافة إلى التبرعات حتى وإن لم تكن بتلك القيمة الكبيرة ولكنه يعد تبرعاً، مؤكداً أن المدربات في الجمعية كانوا يتبرعون بشكل كبير، حيث كان يتم إعطاء الدورات دون مقابل.

وأفادت "الديبيلة" أن الهدف من الجمعية هو النهوض بـ"المرأة في المجتمع، موضحة أن المرأة في مجتمعنا تعاني من هدر لحقوقها، ونحن نحاول بقدر الإمكان مساعدة المرأة في تعليمها حرفة معينة تستطيع من خلالها امتلاك وظيفة معينة، حيث يتم اعتماد الشهادة من مركز العمل هنا في مدينة مصراتة، لتتمكن خريجة الحاسوب من أن تعمل في أي شركة أو في مركز، وكذلك خريجة الخياطة بإمكانها العمل في أي مشغل، أيضاً بالنسبة لدورة الطبخ يتم تعليم الفتيات المقبلات على الزواج، ومن هنا تؤكد مدير مكتب الجمعية أن الهدف من "الأمل في الله" هو مساندة المرأة في مدينة مصراتة.

أعضاء مؤسسة جمعية "الأمل في الله":

تقول (عائشة الصالبي) وهي عضو مؤسس جمعية "الأمل في الله" وعضو في لجنة المشاريع، أن الفكرة من الجمعية هي فكرة توعوية تم طرحها من قبل مجموعة من الشابات في مدينة مصراتة لفتح فرع هنا داخل المدينة، موضحة أن هذا الفرع يعد الثالث بعد طرابلس والولايات المتحدة الأمريكية.

موضحة أن أولى حملاتنا كانت "لم تخلفي عبثاً"، قمنا من خلالها باستهداف مجموعة من الكليات داخل المدينة، يتواجد بها أكبر عدد من الطالبات،

المشاركين في الدورة أحياناً أكثر من 20 طالبة، مضيفة أن الرسوم التي يتم دفعها مقابل الاشتراك في الدورات تعد مبالغ رمزية وغير مكلفة مقارنة بـمنظمات أخرى، فمثلاً دورة الحاسوب واللغة الإنجليزية مدتها شهر ونصف وتقدر قيمتها بـ50 ديناراً، أما بالنسبة للخياطة فهي مقسمة على ثلاث مراحل، مدة المرحلة الأولى شهر وقيمتها 50 ديناراً والمرحلة الثانية مدتها شهرين تقدر بـ150 ديناراً، أما المرحلة الثالثة تمتد لمدة ستة أشهر كذلك بـ150 ديناراً، وبهذا تكون مدة دورة الخياطة 9 أشهر، تقوم المرحلة الأولى على تعليم القياسات فقط، موضحة أن التفصيل في هذه المرحلة يتم على القماش الأبيض، أما بالنسبة للمرحلة الثانية فتشمل التصميم والخياطة على مختلف أنواع الأقمشة، مضيفة أنه عند الانتهاء من دورة الخياطة "المرحلة الثالثة" سيتم إقامة معرض لمساعدة الطالبات والذي من المقرر أن يكون في شهر أكتوبر أو نوفمبر القادم.

وأوضحت "الديبيلة" أن دورة الطبخ تمتد لفترة شهر ونصف وقيمة الدورة 150 ديناراً، وذلك لأن نسبة الإقبال كانت كبيرة وحقيقة أن الأدوات مكلفة إلى حد ما وبالتالي لا يستطيع المركز توفير كافة الاحتياجات لكل طالبة، مضيفة أنه يوجد حالياً دورة تمرير لمدة ستة أشهر مقسمة إلى ثلاثة أشهر نظري وثلاثة عملي، مبينة أن هذه الدورة أيضاً تضم 20 طالبة ولازال بعض الفتيات ينتظرن إقامة دورة أخرى وقيمتها 200 ديناراً، إضافة إلى ذلك هناك حصة كورشييه لفترة مفتوحة وقيمتها 30 ديناراً، أما بالنسبة لدورة التجميل والشعر فمدتها شهر ونصف وقيمتها تقدر بـ100 ديناراً، هذا بالنسبة للدورات التي يتم تعليمها داخل "الأمل في الله".

متحدثة عن الصعوبات التي واجهتها جمعية "الأمل في الله" قائلة: هناك

مهما كانت حالة أي مجتمع لا بد من وجود أناس لهم قلوب حية يشعرون بمعاناة الآخرين، والحية السريعة التي نعيشها وأسلوب حياتنا يجعلنا ندور حول أنفسنا، فيصبح عالمنا باباً مفتوحاً على أي حال، والعمل التطوعي عمل إنساني بمساعدة المحتاجين والفقراء، بحيث يمدون يد العون والمساعدة لهم.

ومن هذه المنظمات الخيرية جمعية "الأمل في الله" التطوعية وهي مكونة من كادر نسائي فقط، تأسست الجمعية منذ 5 سنوات عام 2011 في العاصمة الليبية طرابلس، على يد السيدة (رقية قليصة)، التي كانت تود الاشتراك في جمعية خيرية خاصة بالنساء، ولكن لم يتم قبولها، فقامت بعرض مشكلتها على مجموعة من صديقاتها فوجدت لديهن نفس المشكلة التي واجهتها، ومن بعدها قرروا فتح جمعية تقوم بمساعدة النساء وتعليمهن حرف مختلفة.

وبعد ذلك تم افتتاح فرع في مدينة مصراتة في 12 سبتمبر لعام 2015، وتم تأسيسها من قبل طالبات من كلية الآداب بعد الموافقة من مديرة المؤسسة الأصل المتواجدة في العاصمة طرابلس.

وتقول مديرة المكتب في الجمعية السيدة (أمنة الديبيلة): تم افتتاح المكتب بمدينة مصراتة في شهر سبتمبر الماضي على يد الأستاذة (أميرة كوبلان) ولعدة ظروف قامت أنا باستلام مكانها، موضحة بأن "الأمل في الله" جمعية نسائية فقط، لا يوجد للرجال فيها، مضيفة أن أول عمل قمنا به هو تدريب الطالبات على الخياطة والكورشييه إضافة إلى الحاسوب واللغة الإنجليزية، إضافة إلى دورة في الطبخ بحيث تعلم الطالبات مختلف أنواع الأكلات المألحة والحلويات، هذا إلى جانب دورات التجميل.

واستمرت في الحديث مبينة أنه في حقيقة الأمر كان هناك إقبال كبير على دورة الخياطة والطبخ حيث يتراوح عدد

إقبال كبير من قبل المتدربات للاستفادة من الدورات

الحفاظ على تماسك الجمعية والتخطيط لأي حملات ونشر أي دعائية إعلانية عن الجمعية، وبالتالي نحن نعد جسر رسمي للظهور في أي ندوات.

رأي المتدربات أنه:

تقول إحدى الطالبات تبلغ من العمر 46 سنة "أنها كانت ترغب في تعلم حرفة الخياطة منذ الصغر وبسبب افتتاح الجمعية أخيرتها استبنتها بفتح دورات للخياطة فقامت بالتسجيل في دورة الكورشييه، وبعدها تم إبلاغنا من قبل إدارة الجمعية بفتح دورة للخياطة وقمت فوراً بالتسجيل بها، وحتى هذا الوقت اكتسبت خبرة لا بأس بها في مجال الخياطة، وقررت بعد أن أنال الشهادة فتح مشغل صغير.

أفادت طالبة أخرى من طالبات الحاسوب تبلغ من العمر 55 سنة، قائلة استفدت بدرجة كبيرة من هذه الدورات حيث قمت بتعلم الكورشييه والأن أقوم بتعلم الحاسوب، وأتمنى من كل امرأة أو فتاة عاطلة عن العمل الانضمام والتسجيل في دورات بإمكانها الاستفادة منها مستقبلاً.

وترى أن الجمعيات النسائية في بعض المجتمعات يمكن أن تترك أثرها في عملية الإصلاح للشرد وللمجتمع ككل، ليلص صوت المرأة لكافة أبناء المجتمع.

60 شركة عالمية تتاهب لمغادرة ليبيا بسبب الاضطرابات

العربي الجديد - حذر المدير المكلف بإدارة هيئة الاستثمار وشؤون الخصخصة في ليبيا، (عبد الحكيم الشريدي) من عدم ممارسة مجلس إدارة مؤسسته مهامه منذ سنتين، ما يهدد بطرد مزيد من الاستثمارات الأجنبية.

وأوضح الشريدي، أن هناك 60 شركة استثمارية عالمية ومشاركة تحت التأسيس ترغب في إلغاء مشاريعها، بسبب الأوضاع المضطربة التي تشهدها البلاد.

وأشار إلى أن التأخر في البيت في الطلبات يتسبب في اللجوء إلى رفع قضايا ضد الدولة، وهناك عدة قضايا ضد هيئة الاستثمار، اثنتان منها أمام التحكيم الدولي.

وأشار الشريدي إلى أن هناك مشاريع استثمارية أجنبية لازالت موجودة في ليبيا وعلى رأسها مشروعات المشروبات الغازية مثل "البيبيسي" و"كوكاكولا" وكذلك مشروعات العصائر التي يشارك فيها مستثمرون أجانب.

وذكرت تقارير لديوان المحاسبة، أن عدد الدعاوى القضائية ضد الدولة تقدر بنحو 60319 دعوى منها 17592 دعوى خلال عام 2015 والباقي من مراحل من سنوات سابقة.

ولم تشهد الأوضاع المعيشية في ليبيا أي تحسن رغم مرور نحو 6 شهور على تشكيل حكومة الوفاق الوطني، بسبب عدم اعتماد ميزانية لها، الأمر الذي أدى إلى عجزها عن مواجهة أزمات البلاد الاقتصادية.



ديوان المحاسبة يطالب بوقف تعاقدات لوزارة الصحة بحكومة الإنقاذ

طالب رئيس ديوان المحاسبة في طرابلس (خالد كشكش) وزير الصحة بحكومة الوفاق الوطني، بإلغاء التعاقدات والتكليفات الصادرة سابقاً عن وزير الصحة بحكومة الإنقاذ الوطني.

وأوضح كشكش في خطابه الذي نشره في صفحة الديوان على فيس بوك، أن سبب المطالبة بإلغاء التعاقدات يعود لمخالفتها التشريعات والقوانين النافذة، ولأنها تضر بالمال العام، بحسب البيان.

وتعليقاً على الموضوع، قال وزير الصحة بحكومة الإنقاذ الوطني (الطاهر السنوسي) لاجراء نت؛ إن أغلب التكليفات والمشاريع بالوزارة جرت بطريقة قانونية، وبإشراف إدارة المشروعات بوزارة الصحة، حسب وصفه.

وبيّن السنوسي أن الوزارة لم تتوفر لها أي سيولة مالية في عام 2015، وعمت على مشاريع الصيانة بنظام الأجل خدمة للناس، مضيفاً أن قرار الديوان في هذا الوقت ليس فيه أي مصلحة وطنية؛ لأنه أوقف مشاريع صيانة لمستشفيات عدة.

وانهم، السنوسي مصرف ليبيا المركزي وديوان المحاسبة بتعطيل الكثير من المشاريع في حكومة الإنقاذ.

وكانت وزارة الصحة بحكومة الإنقاذ الوطني قد أجرت تعاقدات لإنجاز مشاريع صيانة لمستشفيات سبها ووزارة، بالإضافة إلى مستشفى ككلة الذي تضرر بسبب الحرب التي اندلعت في المدينة.

المركزي يشرع في صرف منح الطلبة بالخارج



شرع مصرف ليبيا المركزي بطرابلس في تنفيذ كافة أذونات صرف الربيع الثاني لسنة 2016 لمنح الطلبة الدارسين في الخارج كما وردت إليه من وزارة المالية.

من أين يصنع الزجاج؟



صنع الإنسان الزجاج منذ آلاف السنين، فكثر من المخطوطات التاريخية دلت على وجود الأدوات الزجاجية التي كان يستخدمها الإنسان منذ أكثر من ألفي عام قبل الميلاد، من أواني زجاجية منزلية، وقطع زخرفية، وقطع الزينة، ثم تطورت استخدامها لتدخل في مجال الصناعة، والأبنية مثل: الواجهات الزجاجية، والنوافذ، والأبواب، وغيرها.

وستعرف على كيفية صنع الزجاج، والمواد التي تستخدم في تصنيعه.

المواد التي تدخل في صناعة الزجاج

- الرمل: ويعد من المواد الأساسية في صناعة الزجاج، ويجب أن يحتوي على كمية كبيرة من مادة السيليكا تفوق نسبتها الثمانين بالمئة من تركيب ذرات الرمل، لذا فهناك أنواع معينة من الرمل تستخدم لصناعة الزجاج وليست جميعها.

- أكسيد الصوديوم: عبارة عن مادة كيميائية تدخل في المواد المكونة للزجاج، ووظيفتها ضبط درجات الحرارة أثناء انصهار الزجاج، وسهولة تشكيله.

- مادة الفلدسبار: وهي مادة تساعد على إعطاء الشفافية للزجاج، وهي متوفرة بكثرة، ورخيصة الثمن.

- أكسيد الكالسيوم: تعمل هذه المادة على منح الصلابة للزجاج بعد تبريده.

- مادة البوراكس: وهي خليط من مادتي البورون وأكسيد الصوديوم، تساعد على زيادة نسبة انصهار مواد الزجاج، وتعطي صلابة لقطع الزجاجية.

- مواد ثانوية: وهي مجموعة من المواد، تُضاف إلى الزجاج المصنوع لتحسين نوعيته مثل: المواد التي تزيد الشفافية، والمواد الملونة، والمواد التي تزيد من نسب الانصهار كالتيتانيوم، وأكسيد الباريوم.

مراحل تصنيع الزجاج

يمر الزجاج بعدة مراحل في التصنيع وهي:

- مرحلة خلط المواد: في هذه المرحلة يتم خلط المواد المكونة للزجاج بنسب معينة، ومن ثم توضع في قوالب خاصة استعداداً لإدخالها في المرحلة الثانية وهي مرحلة الصهر.

- مرحلة الصهر: تدخل المواد المكونة للزجاج في أفران ذات درجات حرارة عالية، حتى تصبح مواد سائلة وذات لزوجة عالية، وقابلة للتشكيل.

وتتعدّد أنواع الأفران المستخدمة في تصنيع الزجاج تبعاً لنوع الزجاج الذي سيصنع، كما تختلف درجات الحرارة التي تتعرض لها المواد المصهورة حسب الكميات المستخدمة في عملية التصنيع.

- مرحلة التشكيل: في هذه المرحلة تبرّد المواد المصهورة لدرجة حرارة معينة تمهيداً لتشكيلها حسب نوع الزجاج المطلوب، ويتم التشكيل إما بالنفخ اليدوي وذلك بعد وضع المواد المصهورة في قوالب التشكيل، أو بالنفخ الآلي باستخدام أجهزة خاصة لنفخ الزجاج.

- مرحلة التشكيل النهائية: في هذه المرحلة يبرد الزجاج ببطء حتى يحصل على الصلابة المناسبة في أفران خاصة بالتبريد، حيث توضع القطع الزجاجية لفترات زمنية متفاوتة حسب نوع القطعة حتى تبرد بدرجة حرارة المحيط الخارجي.

سوني تطلق هاتفها الرائد إكسبيريا XZ و XZ Compact

كشفت شركة "سوني" النقاب عن هاتفينها الرائدين إكسبيريا XZ وإكسبيريا XZ Compact اللذين يوفران تجربة شخصية أكثر ذكاء، وهما يشكلان إضافة مذهلة إلى مجموعة هواتف إكسبيريا.

ويوفر هاتف إكسبيريا XZ وإكسبيريا XZ Compact تقنية كاميرا حديثة ومعدلة لتمنح المستخدمين أفضل الصور من مجموعة إكسبيريا X لغاية الآن.

ويتضح تميز هذه الكاميرا من خلال الاستعانة بتاريخ شركة سوني العريق في مجال تقنية كاميرات التصوير، وسيا التعاون مع مهندسي شركة سوني موبايل المختصين في التصوير الرقمي.

وتتمتع الكاميرا الخلفية، والتي تأتي بدقة 23 ميجابيكسل، المستخدمين لقطات واضحة، كما أنها تتيح لهم الانتقال بسرعة فائقة من وضع الاستعداد إلى وضع التقاط الصورة في غضون 0.6 ثانية، وهو ما يضمن للمستخدمين جوائزهم لتصوير اللقطة المثالية تحت أي ظرف فور حدوثها.

ويتميز الهاتفين بارتقانهما إلى مستويات متقدمة جداً في مجال تطور وحدات الصورة، وياتي بإمكان المستخدمين تصوير أفلام فيديو بسلاسة أكبر حتى أثناء السير أو خلال اللقطات المقربة جداً، وذلك بفضل مثبت الصورة خماسي المحاور axis-5 stabilization.

كما يوفر إكسبيريا XZ أيضاً أعلى جودة تسجيل فيديو بدقة 4K، وهو ما يخول المستخدم الحصول على لقطة تقنية واحدة وغنية بالتفاصيل لا مثيل لها.

وتتم تزود هاتف إكسبيريا XZ بكاميرا أمامية بدقة 13 ميجابيكسل، وذلك لتكون مثالية خلال التقاط صور "السلفي"، مع قدرة استشعار فائقة تصل إلى ISO6400، وعدسة واسعة الزاوية 22 ملمتراً / 90 درجة، وهو ما سيمتخ المستخدم أفضل لقطة حتى خلال الإضاءة الخافتة أو صور "السلفي" الجماعية.



غطاء هاتف ب 1000 دولار للحماية من التجسس

على أسعارهم من السرقة، كما أن سعر الغطاء يبلغ 999 دولار، مع العلم بأن الشركة كانت قد وفرت سابقاً جهازاً يعمل بمنس الفكرة لحماية أصحاب أجهزة الحاسوب الخاصة بأبل.



قامت شركة Privoro بعرض منتجها الجديد والذي أطلقت عليه اسم Privacy Guard، والتي تعني حارس الخصوصية. هذا المنتج عبارة عن غطاء للهواتف الذكية يقوم بحماية حامله من عملية التجسس التي تحصل غالباً عن طريق تفعيل الماكرووفون في الهاتف، سواء من قبيل شركات الاتصال أو من أطراف خارجية. وقد ذكرت الشركة بأنّها تستهدف المؤسسات الأمنية من هذا الاختراع وكذلك مدراء الشركات الذين يخشون

فيس بوك تعلن عن ميزة تسمح بإجراء مكالمة فيديو مع الدردشة نصياً



أعلنت فيس بوك عن إطلاق ميزة جديدة تتيح للمستخدم تطبيق التراسل التابع لها إجراء مكالمة فيديو أثناء - وبعين توازي - مع أي دردشة نصية، وذلك في مسعى منها لتعزيز المزايا التي يقدمها تطبيق مسنجر، الذي تجاوز عدد مستخدميها المليار.

وقالت الشركة في منشور على مدونتها إن الميزة الجديدة، التي أطلقت عليه اسم الفيديو الفوري Instant Video تسمح لك برسم ابتسامة على وجود أقرب الناس إليك.

وأشارت فيس بوك، التي يبدو أنها اقتسبت الميزة الجديدة من تطبيق التراسل المصور سناب شات، الذي يتيح إجراء مكالمة فيديو أثناء الدردشة النصية، إلى أن مكالمات الفيديو "لا تزال جديدة نسبياً، وحتى وقت قريب، كانت حكرًا على المناسبات الخاصة مثل الاحتفال بعيد ميلاد الجدة أو رؤية الأب أثناء رحلة عمل".

جوجل مستكشف عن هاتف Pixel في أكتوبر

ذكر تقرير جديد من موقع androidpolice الموثوق غالباً فيما يتعلق بأخبار جوجل،

أن الشركة تخطط لعقد حدث ضخم يوم 4 أكتوبر المقبل لإطلاق منتجاتها الجديدة.

وأضاف التقرير أن جوجل تنوي خلال الحدث تدشين العلامة التجارية الجديدة

للهواتف والتي ستحمل اسم Pixel وذلك بالكشف عن هاتفين الأول هو Pixel بشاشة 5

إنش والثاني هو Pixel XL بشاشة 5.5 إنش. لتكون هذه الهواتف بديلة لأجهزة

نيكسوس الشهيرة من جوجل.

وستكشف جوجل أيضاً في هذا الحدث عن إصدار جديد من Chromecast يدعم بث

المحتوى بجودة 4K وقد تحمل اسم Chromecast Plus أو Chromecast Ultra

بالإضافة إلى إطلاق المساعد الشخصي المخصص للمنازل Google Home وأول نظارة

واقع افتراضي تستخدم منصة Daydream.



أحدث قطار ياباني لا تراه العين

تخطط اليابان لتشغيل جيل جديد من القطارات بعد نحو عامين، ينتظر ألا تراه العين، لأنها ستكون مصنوعة من مادة لم يكشف عن مضمونها، سوف تطلّى المعادن بها، إذ ستعكس خلال سيرها مناظر طبيعية في خط سير القطارات. وتتولى الهندسة اليابانية (كايوزو سيجيما) تصميم القطارات من الداخل والخارج، والمكونة من 56 عربة، عبر جعل المعادن شفافة وعاكسة إلى درجة كبيرة. وتعتزم شركة "سيبوريل واي" تشغيل القطارات تزامناً مع الاحتمال بمرور قرن كامل على عملها في مجال النقل باليابان.



أبرد بلدة في العالم

تعد بلدة "أويمياكون" في روسيا أبرد منطقة مأهولة في العالم ويسكنها حوالي 500 شخص ويعاني هؤلاء السكان من برودة الطقس الشديد إذ تصل درجة الحرارة 72 درجة تحت الصفر وفي الصيف قد تصل درجة الحرارة 50 تحت الصفر. تقع المدينة على بعد 350 كيلومترا من الدائرة القطبية الشمالية، وتقع بواحد يرتفع نحو 2000 متر عن سطح البحر مما يفاقم من برودة الجو.



عبرة (إنما الاعمال بالنيات)

يروى أحد السلاطين أنه في ليلة من الليالي أحس بضيق شديد لا يعلم سببه، فنادى لرئيس حرسه وأخبره، وكان من عادته تقفد الرعية متخفياً، فقال: لنخرج نتمشى قليلاً بين الناس. فصاروا حتى وصلوا حارة بأطراف المدينة فوجد رجلاً مرمياً على الأرض، فحركه السلطان فإذا هو ميت والناس تمرن من حوله لا أحد يهتم، فنادى عليهم تعالوا وهم لا يعرفونه.

قالوا: ماذا تريد؟
قال: لماذا هذا الرجل ميت ولا أحد يحمله، من هو؟ وأين أهله؟
قالوا: هذا فلان الزنديق شارب الخمر وزاني.
قال: أليس هو من أمة محمد عليه الصلاة والسلام؟
فاحملوه معي إلى بيته فقتلوا.

ولما رآته زوجته أخذت تبكي، وذهب الناس ويقي السلطان ورئيس الحرس، وأثناء بكانها كانت تقول: (رحمك الله يا ولي الله أشهد أنك من الصالحين)، فتعجب السلطان مراد، وقال: كيف من الأولياء والناس تقول عنه كذا وكذا حتى أنه لم يكتروا لموته؟

قالت: كنت أتوقع هذا! إن زوجي يذهب كل ليلة للخمارة يشتري ما استطاع من الخمر ثم يحضره للبيت ويصبه في المرحاض، ويقول أخفف عن المسلمين.

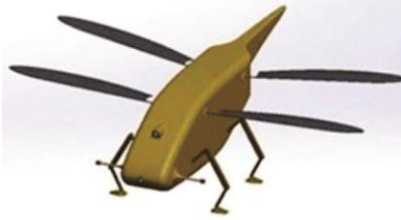
وكان يذهب لمن تفعل الفاحشة يعطيها المال ويقول هذه الليلة على حسابي أغلقت بابك حتى الصباح، ويرجع يقول: الحمد لله خففت عنها وعن شباب المسلمين الليلة.

فكان الناس يشاهدونه يشتري الخمر ويدخل على المرأة فيتكلمون فيه، وقات له مرة إن مت لن تجد من يفصلك ويصلي عليك ويذهبك من المسلمين، فضحك وقال لا تخافي سيصلي علي سلطان المسلمين والعلماء والأولياء.

فبكى السلطان مراد، وقال: صدق والله أنا السلطان مراد، وغدا نقتله ونضلي عليه ونذفنه.

وكان كذلك فشهد جنازته مع السلطان العلماء والمشائخ والناس. العبرة .. نحكم على الناس بما نراه ونسمعه من الآخرين، ولو كنا نعلم خفايا قلوبهم لسكنت السنن.

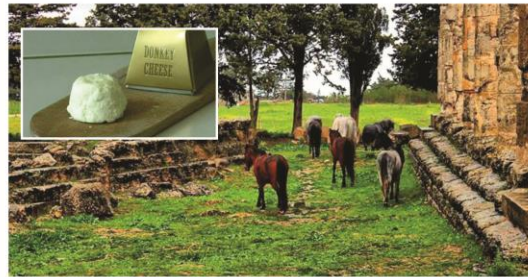
جاسوسة الدفاع البريطاني



تعكف وزارة الدفاع البريطانية ضمن تجاربها لاختبار أسلحة جديدة وسرية، على اختبار "الحشرة الجاسوسة"، التي صممت على شكل حشرة يمكن لها أن تطير وفق إشارات معينة، وأن تدخل إلى أي مكان، وتنقل منه بالصوت والصورة ما يدور داخله. والأخطر أن لها نفس تكوين الحشرة، فليس وارداً أن تلتفت انتباه أحد، إذ يمكنها أن تدخل إلى مكان يعج بانف عنصر إرهابي.

غريب وباهظ .. صدي وكثير البيع

موضات الطعام الغريب والنادر لا تزال تصدم العالم، لكن أحدث وأغرب هذه الموضات هو تصنيع جبنة من حليب الحمير، ورغم أن هذا الأمر يمكن أن يكون مقبولاً، لكن الصدمة الأكبر تتمثل في زيادة الطلب على هذا النوع من الجبن، الذي وصل ثمن الكيلو الواحد منه إلى ألف يورو. وتعتبر هذه الجبنة، المصنوعة من حليب إناث الحمير، أعلى نوع من الجبن في العالم، إذ يتصف حليب أنثى الحمار (أتان) بمزايا طبية عديدة، لأنه شبيه بحليب النساء من ناحية مركباته، يحتوي هذا الحليب على عناصر مضادة للحساسية وهو خال من الدهون تقريباً، وتزداد كمية فيتامين C فيه عنها في حليب الأبقار بـ 60 ضعفاً.



المنتخب الليبي يفوز على الرأس الأخضر في نهاية مشوار التصفيات الإفريقية



بعد دخوله التاريخ كأول لاعب ليبي يسجل هدفا في الدوري الإيطالي لكرة القدم، أهدت صحيفة لاغازيتا الشهيرة لقب أفضل لاعب في مباراة بيسكارا - نابولي للاعب الليبي (أحمد بن علي) بتقييم 7.5 من عشرة إضافة إلى التعليق التالي: 'يرتدي رقم عشرة وليست صدفة، برازيلي ليبيا هدف رائع وتمويه أخطر الهدف الثاني ومباراة بمجهود كبير، إقدام حساسة ولباقة بدنية عالية'.

متشاركة خارجية للأثقال الليبية

تشارك ليبيا في البطولة العربية والأفروآسيوية والتضامن الإسلامي لرفع الأثقال التي تنطلق في 4 سبتمبر بالمملكة الأردنية ممثلاً في الرياضيين؛ (علي الككلي) في منافسات وزن 85 كجم و(أحمد أبو زربية) في وزن 77 كجم في البطولة التي تشهد مشاركة رباعين من 50 دولة.

نتائج مخيبة للطائرة الشاطئية عربياً



لم يحقق المنتخب الليبي لكرة الطائرة الشاطئية نتائج تذكر في البطولة العربية 25 التي أقيمت في مدينة المحمدية المغربية، حيث وقع المنتخب الليبي (رفيق عربي ورواد رويحة) في المجموعة الرابعة مع البحرين، عمان، تونس، فيما لعب منتخب ليبيا ب (هانبيال ابوالسعود ووسيد التلوع) في المجموعة الثانية إلى جانب البحرين، قطر، المغرب، وحل المنتخب الليبي في المرتبة بينما جاء المنتخب الليبي ب في المرتبة

أنهى المنتخب الليبي لكرة القدم تصفيات كأس أفريقيا الغابون 2017 بالفوز على الرأس الأخضر في الجولة السادسة والأخيرة من التصفيات بنتيجة (1-0) خارج الديار يوم السبت 3 سبتمبر، وجاء الهدف عن طريق (عماد التريكي) في نهاية المباراة. ليحقق المنتخب الليبي فوزه الثاني في التصفيات ويصل للنقطة السابعة.

وكان منتخبنا قد دخل في معسكر إعدادي قصير استعداداً لهذه المباراة وتصفيات كأس العالم روسيا 2018 لعب خلاله مباراتين وديتين تعادل فيهما أمام فريق أمانة بغداد العراقي بنتيجة (1-1) وأمام الانتاج الحربي المصري بنتيجة (0-0).

من جهة أخرى سيبدأ منتخب فرسان المتوسط مشوار تصفيات كأس العالم بروسيا خلا شهر أكتوبر 2016 وجاء منتخبنا في المجموعة التي تضم (البيسيا - تونس - غينيا - الكونغو الديمقراطية).



بعد اليورو لقب فردي يضاف للون

توج البرتغالي (كريستيانو رونالدو) بجائزة أفضل لاعب في أوروبا للمرة الثانية في تاريخه كما كان متوقفاً، بعد تحقيق أبرز لقبين خلال الموسم الماضي، هذا التتويج جاء بعد أن اكتسح رونالدو النتيجة بـ 40 صوتاً مقابل 8 لجريمان و 7 لبسيل في التصويت الذي شارك فيه 55 صحفياً.

تصاميم

لتصميم المواقع الإلكترونية و المنظومات

- تصميم المواقع الإلكترونية.
- منظومة مبيعات.
- منظومة الحسابات.
- منظومة الأرشفة الإلكترونية.
- منظومة المكتبة الإلكترونية.



المنير القاجيجي 091 7322728
info@tasameem.ly

ليبيا - مصراتة - شارع مالطا مقابل بوابة عمارات الصحة



للبنيان أساس

AT LISCO, STEEL IS KING

منذ 1989

الشركة الليبية للحديد والصلب
LIBYAN IRON AND STEEL COMPANY



المنتجات Products :

- لفات و صفائح مطلية - Coated coils & sheets
- لفات و صفائح مجلفنة - Galvanized coils & sheets
- لفات و صفائح مدرفلة على البارد - Cold rolled coils & sheets
- لفات و صفائح مدرفلة على الساخن - Hot rolled coils & sheets
- القطاعات الخفيفة و المتوسطة - Light & medium sections
- القضبان و الأسياخ - Bars & rods
- البلاطات - Slabs
- العروق والكتل - Billets & blooms
- الحديد المقولب على الساخن - Hot briquetted iron



للحجز يرجى التواصل مع إدارة التسويق المحلي على الأرقام التالية

051 274 1724 051 262 1782 051 262 1781 091 380 1208

Loc_marketing@Libyansteel.com www.libyansteel.com