



**Comercio exterior**  
vol. 3 n° 9

# Intercambio comercial argentino

Cifras estimadas de abril de 2019



Ministerio de Hacienda  
Presidencia de la Nación

Instituto Nacional de  
Estadística y Censos  
República Argentina



# Informes Técnicos. Vol. 3, nº 94

ISSN 2545-6636

## Comercio exterior. Vol. 3, nº 9

Intercambio comercial argentino

Cifras estimadas de abril de 2019

ISSN 2545-6644

Instituto Nacional de Estadística y Censos (INDEC)

Queda hecho el depósito que fija la ley nº 11.723



Esta publicación utiliza una licencia Creative Commons.  
Se permite su reproducción con atribución de la fuente.

Responsabilidad intelectual: Lic. Silvia Amiel, Lic. María Inés Dalton

Responsabilidad editorial: Lic. Jorge Todesca, Mag. Pedro Lines

Directora de la publicación: Mag. Silvina Viazzi

Coordinación de producción editorial: Lic. Marcelo Costanzo

Buenos Aires, mayo de 2019

### Publicaciones del INDEC

Las publicaciones editadas por el Instituto Nacional de Estadística y Censos pueden ser consultadas en [www.indec.gov.ar](http://www.indec.gov.ar) y en el Centro Estadístico de Servicios, ubicado en Av. Presidente Julio A. Roca 609 C1067ABB, Ciudad Autónoma de Buenos Aires, Argentina. El horario de atención al público es de 9:30 a 16:00.

También pueden solicitarse al teléfono (54-11) 5031-4632

Correo electrónico: [ces@indec.gov.ar](mailto:ces@indec.gov.ar)

Sitio web: [www.indec.gov.ar](http://www.indec.gov.ar)

Twitter: [@INDECArentina](https://twitter.com/INDECArentina)

Facebook: [/INDECArentina](https://www.facebook.com/INDECArentina)

Instagram: [@indecargentina](https://www.instagram.com/indecargentina)

Calendario anual anticipado de informes:

[www.indec.gov.ar/calendario.asp](http://www.indec.gov.ar/calendario.asp)



#### Signos convencionales:

\* Dato provisorio

° Dato estimado por extrapolación, proyección o imputación

- Cero absoluto

. Dato no registrado

... Dato no disponible a la fecha de presentación de los resultados

/// Dato que no corresponde presentar

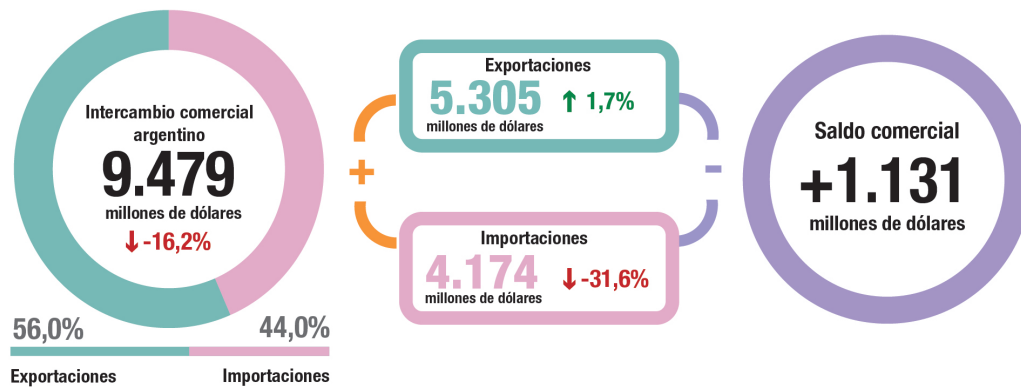
s Dato confidencial por aplicación de las reglas del secreto estadístico

Índice	Pág.
<b>Resumen ejecutivo de abril de 2019</b> .....	<b>3</b>
<b>Resumen ejecutivo del primer trimestre de 2019</b> .....	<b>4</b>
<b>1. Introducción</b> .....	<b>5</b>
<b>2. Exportaciones</b> .....	<b>9</b>
2.1 Exportaciones de abril de 2019.....	9
<b>3. Importaciones</b> .....	<b>11</b>
3.1 Importaciones de abril de 2019.....	11
<b>4. Series desestacionalizadas y tendencia-ciclo</b> .....	<b>13</b>
4.1 Exportaciones desestacionalizadas y tendencia-ciclo.....	13
4.2 Importaciones desestacionalizadas y tendencia-ciclo.....	14
<b>5. Intercambio comercial según zonas económicas y países seleccionados</b> .....	<b>15</b>
<b>6. Otros temas</b> .....	<b>19</b>
6.1 Efecto de los términos del intercambio.....	19
6.2 Exportaciones netas de productos relacionados con la soja.....	20
<b>7. Resultados del primer trimestre de 2019</b> .....	<b>21</b>
7.1 Exportaciones del primer trimestre de 2019.....	21
7.2 Importaciones del primer trimestre de 2019.....	22
7.3 Intercambio comercial según zonas económicas y países seleccionados. Primer trimestre de 2019.....	22
7.4 Índices de valor, precio y cantidad y efecto de los términos del intercambio. Primer trimestre de 2019 respecto a igual período de 2018.....	24
7.5 Exportaciones según regiones económicas y principales complejos exportadores.....	25
<b>8. Información complementaria</b> .....	<b>26</b>
<b>9. Nota metodológica</b> .....	<b>27</b>
<b>10. Zonas económicas</b> .....	<b>28</b>
<b>11. Anexo de cuadros</b> .....	<b>29</b>

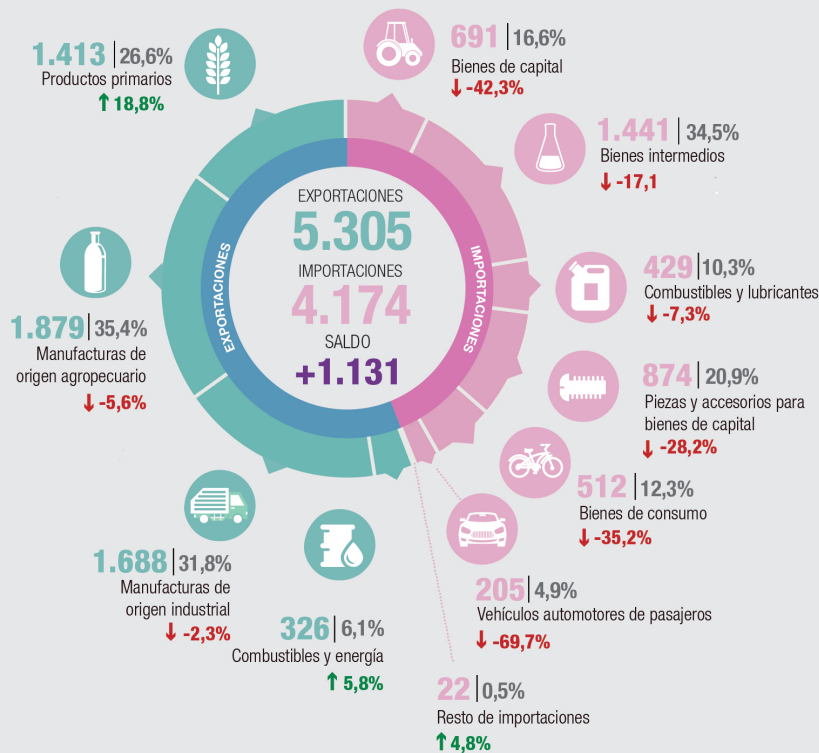
## Intercambio comercial argentino

Cifras estimadas de abril de 2019

Resumen ejecutivo de abril de 2019



### Composición de las exportaciones por grandes rubros e importaciones por usos económicos y selección de socios comerciales. En millones de dólares y participación porcentual



#### Selección de socios comerciales

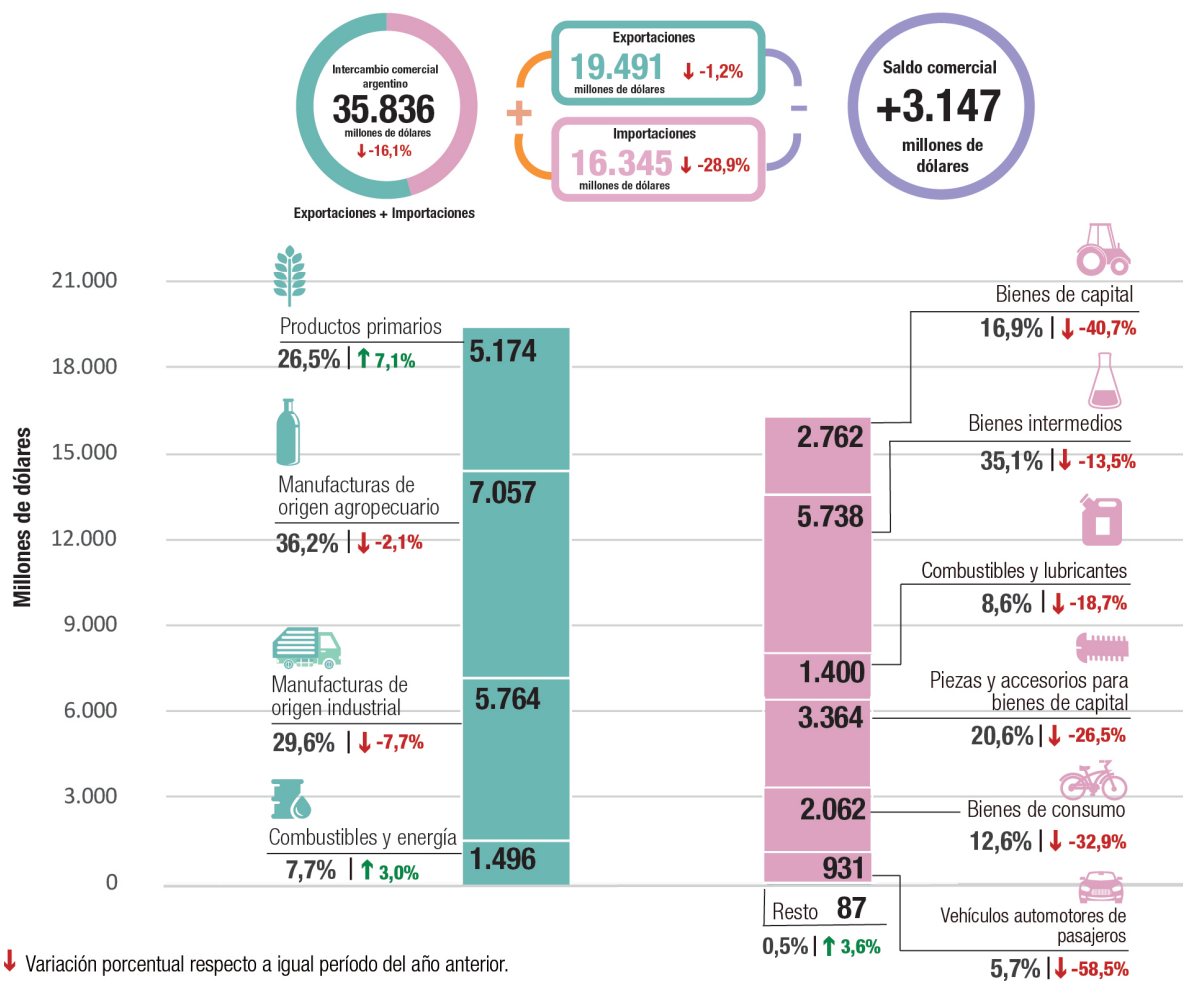
	Exportaciones	Importaciones	Saldo
Brasil	889 ↓ -2,9%	952 ↓ -43,8%	-63
China	339 ↑ 28,4%	689 ↓ -36,4%	-351
Estados Unidos	336 ↓ -7,9%	502 ↓ -12,8%	-166
Alemania	77 ↑ 2,7%	230 ↓ -32,2%	-153
Viet Nam	259 ↑ 131,3%	29 ↓ -63,8%	230
Paraguay	80 ↓ -9,1%	197 ↓ -24,5%	-118
Chile	231 ↓ -2,5%	45 ↓ -25,0%	185
Egipto	182 ↑ 41,1%	1 ↓ -75,0%	181
Perú	149 ↑ 46,1%	11 ↓ -35,3%	138
Argelia	111 ↓ -13,3%	3 ///	108

↑ ↓ Variación porcentual respecto a igual período del año anterior.

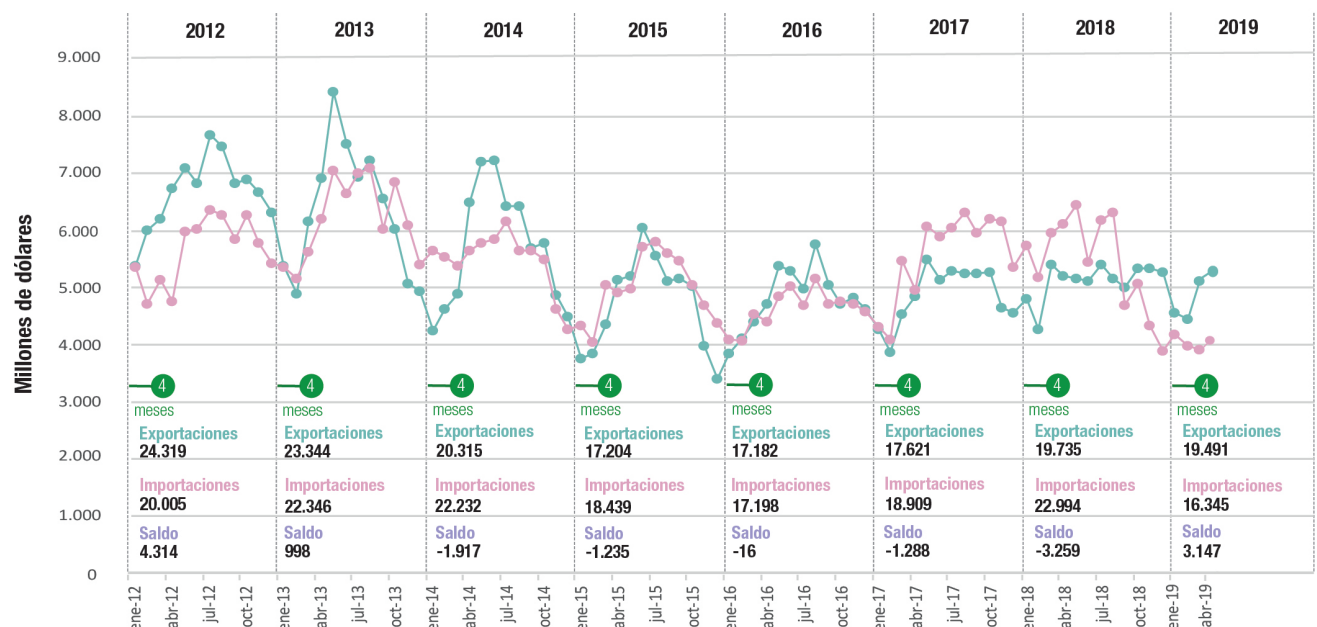
## Resumen ejecutivo del primer cuatrimestre de 2019

Exportaciones por grandes rubros e importaciones por usos económicos.

Primer cuatrimestre de 2019. En millones de dólares, participación y variación porcentual



Series de exportación e importación. Enero de 2012-abril de 2019, y primeros cuatrimestres. En millones de dólares



## 1. Introducción

En abril de 2019 las exportaciones alcanzaron 5.305 millones de dólares y las importaciones, 4.174 millones de dólares. El intercambio comercial (exportaciones más importaciones) disminuyó 16,2% y alcanzó un valor de 9.479 millones de dólares. La balanza comercial registró un superávit comercial de 1.131 millones de dólares.

Las exportaciones en abril aumentaron 1,7% (90 millones de dólares) respecto a abril de 2018, debido principalmente a la suba en cantidades de 10,3%, ya que los precios cayeron 7,7%. Las exportaciones de productos primarios y de combustibles y energía subieron de manera interanual 18,8% y 5,8% respectivamente, mientras que las del resto de los grandes rubros disminuyeron: las manufacturas de origen agropecuario (MOA), 5,6%; y las manufacturas de origen industrial (MOI), 2,3%. Con relación al mes de marzo de 2019, las exportaciones de abril se incrementaron 3,3%, en tanto, en términos desestacionalizados disminuyeron 2,5% (ver cuadro 6 y sección 4).

Las importaciones en abril descendieron 31,6% respecto a igual mes del año anterior (-1.928 millones de dólares). Los precios bajaron 3,5% y las cantidades se contrajeron 29,1%. Las importaciones de bienes de capital cayeron 42,3%; las de bienes intermedios, 17,1%; las de combustibles y lubricantes, 7,3%; las de piezas y accesorios para bienes de capital, 28,2%; las de bienes de consumo, 35,2%; y las de vehículos automotores de pasajeros, 69,7%. En relación al mes de marzo de 2019, las importaciones de abril registraron un incremento de 5,6%, en tanto, en términos desestacionalizados, descendieron 1,4% (ver cuadro 7 y sección 4).

El superávit comercial fue producto de un aumento en las exportaciones, explicado principalmente por un incremento en las ventas de cereales; metales comunes y sus manufacturas; y semillas y frutos oleaginosos, y de carnes y despojos comestibles; y una caída en las importaciones, fundamentalmente, de vehículos y de máquinas, aparatos y material eléctrico y sus partes.

**Cuadro 1. Intercambio comercial argentino. Abril y primer cuatrimestre de 2018-2019**

Período	Exportación				Importación				Saldo	
	2019 <sup>e</sup>	2018 <sup>*</sup>	Variación porcentual		2019 <sup>*</sup>	2018 <sup>*</sup>	Variación porcentual		2019 <sup>*</sup>	2018 <sup>*</sup>
			Igual período año anterior	Acumulado igual período año anterior			Igual período año anterior	Acumulado igual período año anterior		
	Millones de US\$		%		Millones de US\$		%		Millones de US\$	
<b>Total anual</b>	///	<b>61.621</b>	///	///	///	<b>65.441</b>	///	///	///	<b>-3.820</b>
<b>Total primer cuatrimestre</b>	<b>19.491</b>	<b>19.735</b>	///	///	<b>16.345</b>	<b>22.994</b>	///	///	<b>3.147</b>	<b>-3.259</b>
Enero	4.586	4.810	-4,7	-4,7	4.214	5.737	-26,5	-26,5	372	-927
Febrero	4.464	4.304	3,7	-0,7	4.004	5.196	-22,9	-24,8	460	-892
Marzo	5.136	5.406	-5,0	-2,3	3.953	5.960	-33,7	-27,9	1.183	-554
Abril	5.305	5.215	1,7	-1,2	4.174	6.102	-31,6	-28,9	1.131	-887
Mayo		5.164				6.447				-1.282
Junio		5.136				5.458				-322
Julio		5.407				6.179				-772
Agosto		5.179				6.310				-1.131
Septiembre		5.013				4.699				314
Octubre		5.355				5.077				279
Noviembre		5.349				4.365				984
Diciembre		5.282				3.913				1.369

Las exportaciones se incrementaron principalmente por las mayores ventas de maíz en grano (192 millones de dólares), trigo y morcajo, excluidos trigo duro y para siembra (73 millones de dólares), carne bovina, deshuesada, congelada (59 millones de dólares), porotos de soja excluidos para siembra (56 millones) y biodiésel y sus mezclas (44 millones de dólares), entre otras. Las disminuciones más destacadas fueron las de aceite de soja en bruto, incluso desgomado (-103 millones de dólares), seguidas por calamares y potas congelados, y harina y pellets de la extracción del aceite de soja (ambas con caídas de 38 millones de dólares), vehículos para transporte  $\leq$  a 6 personas, de cilindrada  $>$  a 1.500 cm<sup>3</sup> y  $\leq$  a 3.000 cm<sup>3</sup> (-37 millones de dólares), entre otros productos.

Respecto a las importaciones, las mayores caídas correspondieron a: vehículos automóviles, tractores, velocípedos y demás vehículos terrestres, sus partes y accesorios (-837 millones de dólares); máquinas, aparatos y material eléctrico (-290 millones de dólares); reactores nucleares, calderas, máquinas, aparatos y artefactos mecánicos (-211 millones de dólares); fundición, hierro y acero (-58 millones de dólares), instrumentos y aparatos de óptica, fotografía o cinematografía, de medida, control o precisión, instrumentos y aparatos médico quirúrgicos; y sus partes y accesorios (-57 millones de dólares), plástico y sus manufacturas (-52 millones de dólares), entre otros, mientras que las importaciones de productos químicos inorgánicos aumentaron 35 millones de dólares, seguidas por las de abonos que se incrementaron 24 millones de dólares.

Las exportaciones netas (exportaciones menos importaciones) del capítulo 87 –vehículos automóviles, tractores, velocípedos y demás vehículos terrestres; sus partes y accesorios– presentaron, en abril, un saldo positivo de 86 millones de dólares. Las importaciones disminuyeron 837 millones de dólares, respecto de igual mes del año anterior, mientras que las exportaciones cayeron 77 millones de dólares (ver cuadro 3).

Las exportaciones netas de los cuatro principales productos derivados del cultivo de la soja y sus subproductos, registraron, en abril respecto de igual mes del año anterior, una suba de 1,4 millones de dólares (ver sección 6.2).

En abril los principales socios comerciales (tomando en cuenta la suma de exportaciones e importaciones) fueron Brasil, China y Estados Unidos, en ese orden. Las exportaciones a Brasil alcanzaron 889 millones de dólares y las importaciones desde ese país, 952 millones de dólares. El saldo comercial fue deficitario en 63 millones de dólares. Las exportaciones a China sumaron 339 millones de dólares y las importaciones, 689 millones de dólares. El déficit comercial en este caso fue 351 millones de dólares. Las exportaciones a Estados Unidos sumaron 336 millones de dólares y las importaciones desde ese país alcanzaron 502 millones de dólares. El déficit con Estados Unidos en abril fue 166 millones de dólares. Estos tres países en conjunto absorbieron 29,5% de las exportaciones de Argentina y abastecieron 51,3% de las importaciones.

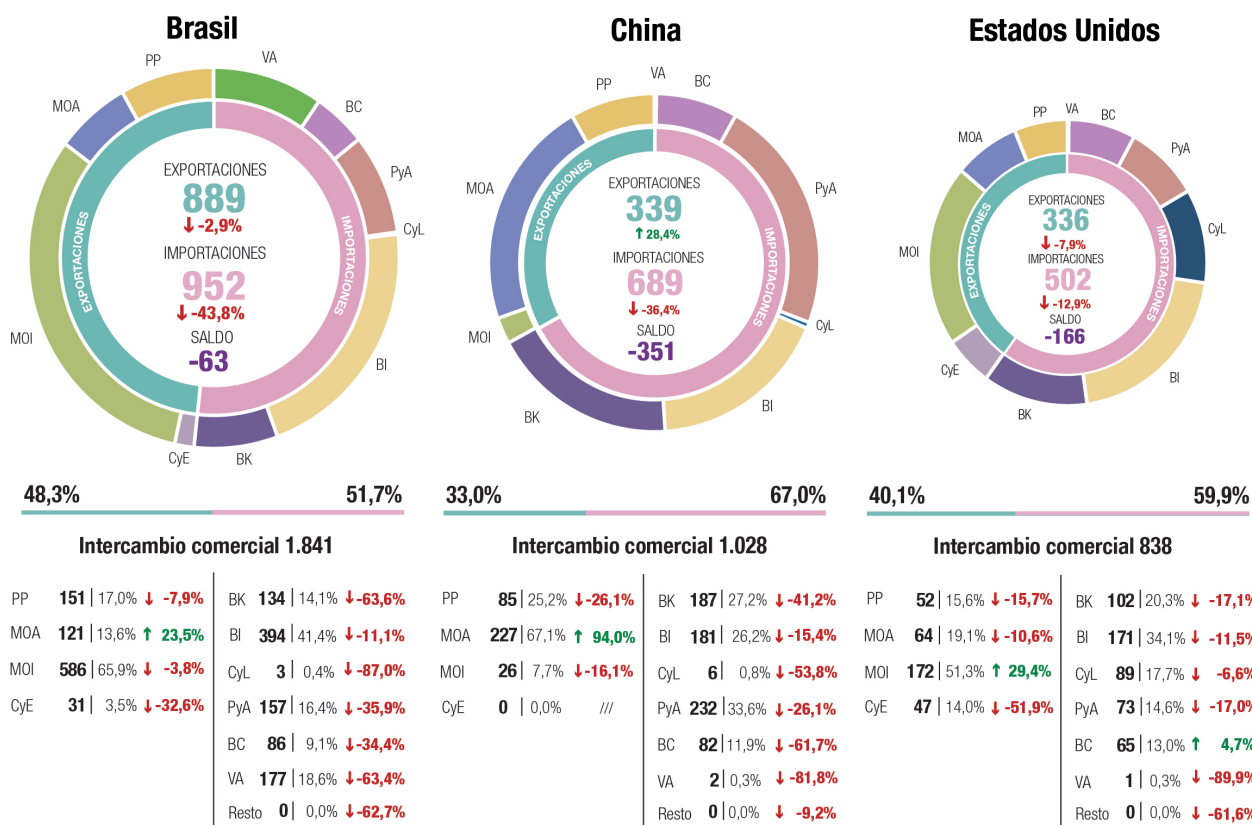
Para las exportaciones también se destacaron los siguientes países: Viet Nam (259 millones de dólares), Chile (231 millones de dólares), Países Bajos –incluye el puerto de Rotterdam, tránsito hacia otros países– (199 millones de dólares), Egipto (182 millones de dólares) y Perú (149 millones de dólares). Para las importaciones, asimismo, se distinguieron: Alemania (230 millones de dólares), Paraguay (197 millones de dólares), Tailandia (106 millones de dólares) y México (100 millones de dólares), entre otros.

En el primer cuatrimestre de 2019 las exportaciones alcanzaron 19.491 millones de dólares y las importaciones, 16.345 millones de dólares. El intercambio comercial (exportaciones más importaciones) disminuyó 16,1% y alcanzó un valor de 35.836 millones de dólares. La balanza comercial registró un superávit comercial de 3.147 millones de dólares.

Las exportaciones en el cuatrimestre disminuyeron 1,2% (-244 millones de dólares) respecto al primer cuatrimestre de 2018 debido principalmente a la caída de precios de 4,9%, ya que las cantidades aumentaron 3,9%. A nivel de grandes rubros, productos primarios, y combustibles y energía aumentaron 7,1% y 3,0%, respectivamente, mientras disminuyeron MOA (-2,1%) y MOI (-7,7%).

Las importaciones en el cuatrimestre disminuyeron 28,9% respecto a igual cuatrimestre del año anterior (-6.649 millones de dólares). Los precios bajaron 2,0% y las cantidades se contrajeron 27,5%. Las importaciones de bienes de capital cayeron 40,7%; las de bienes intermedios, 13,5%; las de combustibles y lubricantes, 18,7%; las de piezas y accesorios para bienes de capital, 26,5%; las de bienes de consumo, 32,9%; y las de vehículos automotores de pasajeros, 58,5% (ver cuadro 10).

**Gráfico 1. Principales socios comerciales por grandes rubros y usos económicos. Millones de dólares, participaciones y variaciones porcentuales. Abril de 2019 respecto a igual período del año anterior.**



Productos primarios (PP) | Manufacturas de origen agropecuario (MOA) | Manufacturas de origen industrial (MOI) | Combustibles y energía (CyE) |

Bienes de capital (BK) | Bienes intermedios (BI) | Combustibles y lubricantes (CyL) | Piezas y accesorios para bienes de capital (PyA) | Bienes de consumo (BC) | Vehículos automotores de pasajeros (VA)

(s) Dato confidencial por aplicación de las reglas del secreto estadístico.

↑ ↓ Variación porcentual respecto a igual período del año anterior.

**Cuadro 2. Variaciones porcentuales de los índices de valores, precios y cantidades de las exportaciones e importaciones, base 2004=100, según grandes rubros y usos económicos. Abril de 2019 respecto a igual período de 2018**

Rubros/usos	Abril de 2019		
	Valor	Precio	Cantidad
<b>Exportación</b>	<b>1,7</b>	<b>-7,7</b>	<b>10,3</b>
Productos primarios	18,8	-8,2	29,5
Manufacturas de origen agropecuario (MOA)	-5,6	-12,6	8,0
Manufacturas de origen industrial (MOI)	-2,3	-3,3	1,1
Combustibles y energía	5,8	8,5	-2,9
<b>Importación</b>	<b>-31,6</b>	<b>-3,5</b>	<b>-29,1</b>
Bienes de capital	-42,3	-12,7	-33,9
Bienes intermedios	-17,1	-7,8	-10,0
Combustibles y lubricantes	-7,3	-0,6	-6,5
Piezas y accesorios para bienes de capital	-28,2	-1,3	-27,3
Bienes de consumo	-35,2	-2,0	-33,8
Vehículos automotores de pasajeros	-69,7	10,7	-72,6
Resto	4,8	.	.

**Nota:** la descomposición del valor de las importaciones de bienes en sus componentes de precios y cantidades de los productos con alto grado de elaboración, comprendido en los usos económicos (bienes de capital, piezas y accesorios para bienes de capital, bienes de consumo durable y vehículos y automotores de pasajeros), se efectúa con índices de precios de los principales socios comerciales.



Cuadro 3.

**Balanza comercial argentina por principales secciones y capítulos de la Nomenclatura Común del Mercosur.**  
**Abril de 2019. Millones de dólares y variaciones de abril de 2019 respecto a abril de 2018**

Sección/capítulo	Abril de 2019				
	Exportaciones <sup>e</sup>	Variación porcentual	Importaciones <sup>*</sup>	Variación porcentual	Saldo <sup>*</sup>
	Millones de US\$	%	Millones de US\$	%	Millones de US\$
<b>Total general</b>	<b>5.305</b>	<b>1,7</b>	<b>4.174</b>	<b>-31,6</b>	<b>1.131</b>
<b>I-Animales vivos y productos del reino animal</b>	<b>448</b>	<b>-0,2</b>	<b>25</b>	<b>-24,2</b>	<b>423</b>
02-Carne y despojos comestibles	252	31,9	11	-38,9	241
03-Pescados y crustáceos, moluscos y demás invertebrados acuáticos	126	-26,3	7	-	119
04-Leche y productos lácteos; huevos de ave; miel natural; productos comestibles de origen animal, no expresados ni comprendidos en otra parte	60	-20,0	3	-	57
Resto sección I	10	-16,7	4	-20,0	6
<b>II-Productos del reino vegetal</b>	<b>1.315</b>	<b>32,2</b>	<b>245</b>	<b>-16,1</b>	<b>1.070</b>
08-Frutas y frutos comestibles; cortezas de agríos (cítricos), melones o sandías	89	-11,9	23	-20,7	66
10-Cereales	931	36,3	6	500,0	925
12-Semillas y frutos oleaginosos; semillas y frutos diversos; plantas industriales o medicinales; paja y forrajes	185	69,7	194	-18,1	-8
Resto sección II	110	7,8	23	-8,0	87
<b>III-Grasas y aceites</b>	<b>325</b>	<b>-23,2</b>	<b>7</b>	<b>-</b>	<b>319</b>
<b>IV-Productos alimenticios, bebidas y tabaco</b>	<b>1.058</b>	<b>-6,0</b>	<b>70</b>	<b>-32,7</b>	<b>988</b>
20-Preparaciones de hortalizas, frutas u otros frutos o demás partes de plantas	88	-5,4	9	-40,0	79
22-Bebidas, líquidos alcohólicos y vinagres	71	-2,7	6	-68,4	65
23-Residuos y desperdicios de las industrias alimentarias; alimentos preparados para animales	831	-6,0	6	20,0	825
Resto sección IV	68	-9,3	49	-23,4	19
<b>V-Productos minerales</b>	<b>271</b>	<b>-8,8</b>	<b>470</b>	<b>-12,6</b>	<b>-200</b>
26-Minerales metalíferos, escorias y cenizas	26	-49,0	53	-36,9	-27
27-Combustibles minerales, aceites minerales y productos de su destilación; materias bituminosas; ceras minerales	238	-0,4	404	-7,1	-166
Resto sección V	7	-	13	-31,6	-6
<b>VI-Productos de industrias químicas y conexas</b>	<b>375</b>	<b>-1,3</b>	<b>726</b>	<b>0,7</b>	<b>-351</b>
28-Productos químicos inorgánicos; compuestos inorgánicos u orgánicos de metal precioso, de elementos radioactivos, de metales de las tierras raras o de isótopos	28	-40,4	73	87,2	-46
29-Productos químicos orgánicos	45	-28,6	179	-5,8	-134
30-Productos farmacéuticos	57	5,6	189	-9,6	-132
31-Abonos	2	100,0	67	52,3	-66
33-Aceites esenciales y resinoides; preparaciones de perfumería, de tocador o de cosmética	38	-7,3	38	-25,5	-
38-Productos diversos de las industrias químicas	171	25,7	100	7,5	71
Resto sección VI	35	-7,9	80	-16,7	-44
<b>VII-Plástico, caucho y sus manufacturas</b>	<b>116</b>	<b>-6,5</b>	<b>236</b>	<b>-23,6</b>	<b>-120</b>
39-Plástico y sus manufacturas	89	-11,9	165	-24,0	-76
40-Caucho y sus manufacturas	27	17,4	71	-22,8	-44
<b>VIII-Pieles, cueros y sus manufacturas (excepto calzado)</b>	<b>53</b>	<b>-27,4</b>	<b>6</b>	<b>-53,8</b>	<b>48</b>
<b>IX-Madera, carbón vegetal, corcho y sus manufacturas, cestería</b>	<b>17</b>	<b>88,9</b>	<b>12</b>	<b>-36,8</b>	<b>5</b>
<b>X-Pasta de madera, papel, cartón</b>	<b>28</b>	<b>-20,0</b>	<b>88</b>	<b>-10,2</b>	<b>-59</b>
<b>XI-Materias textiles y sus manufacturas</b>	<b>38</b>	<b>-</b>	<b>83</b>	<b>-48,8</b>	<b>-45</b>
<b>XII-Calzado, paraguas, flores artificiales y otros</b>	<b>1</b>	<b>-</b>	<b>34</b>	<b>-52,1</b>	<b>-33</b>
<b>XIII-Manufacturas de piedra, yeso, cemento, amianto, mica, cerámica y vidrio</b>	<b>12</b>	<b>20,0</b>	<b>36</b>	<b>-34,5</b>	<b>-24</b>
<b>XIV-Perlas finas, piedras y metales preciosos, monedas y otros</b>	<b>229</b>	<b>3,2</b>	<b>11</b>	<b>-</b>	<b>217</b>
<b>XV-Metales comunes y sus manufacturas</b>	<b>203</b>	<b>26,9</b>	<b>225</b>	<b>-30,6</b>	<b>-21</b>
72-Fundición, hierro y acero	22	83,3	56	-50,9	-34
73-Manufacturas de fundición, hierro o acero	48	-20,0	71	-10,1	-24
76-Aluminio y sus manufacturas	123	64,0	28	-31,7	95
Resto sección XV	10	-23,1	69	-23,3	-59
<b>XVI-Máquinas, aparatos y material eléctrico; sus partes</b>	<b>113</b>	<b>-4,2</b>	<b>1.183</b>	<b>-29,8</b>	<b>-1.070</b>
84-Reactores nucleares, calderas, máquinas, aparatos y artefactos mecánicos; partes de estas máquinas o aparatos	101	-1,0	649	-24,5	-547
85-Máquinas, aparatos y material eléctrico y sus partes; aparatos de grabación o reproducción de sonido, aparatos de grabación o reproducción de imagen y sonido en televisión, y las partes y accesorios de estos aparatos	12	-29,4	534	-35,2	-522
<b>XVII-Material de transporte</b>	<b>588</b>	<b>-9,7</b>	<b>511</b>	<b>-62,0</b>	<b>77</b>
87-Vehículos automóviles, tractores, velocípedos y demás vehículos terrestres; sus partes y accesorios	572	-11,9	486	-63,3	86
Resto sección XVII	16	///	25	25,0	-9
<b>Resto de secciones y transacciones especiales</b>	<b>115</b>	<b>6,5</b>	<b>208</b>	<b>-34,8</b>	<b>-93</b>



## 2. Exportaciones

### 2.1 Exportaciones de abril de 2019

Cuadro 4. Exportaciones por grandes rubros. Abril y primer cuatrimestre de 2018-2019

Rubros	Abril			Primer cuatrimestre		
	2019 <sup>e</sup>	2018 <sup>*</sup>	Variación porcentual	2019 <sup>e</sup>	2018 <sup>*</sup>	Variación porcentual
	Millones de US\$		%	Millones de US\$		%
<b>Total</b>	<b>5.305</b>	<b>5.215</b>	<b>1,7</b>	<b>19.491</b>	<b>19.735</b>	<b>-1,2</b>
Productos primarios	1.413	1.189	18,8	5.174	4.830	7,1
Manufacturas de origen agropecuario	1.879	1.990	-5,6	7.057	7.205	-2,1
Manufacturas de origen industrial	1.688	1.728	-2,3	5.764	6.248	-7,7
Combustibles y energía	326	308	5,8	1.496	1.452	3,0

Las exportaciones en abril aumentaron 1,7% respecto del mismo mes de 2018 (90 millones de dólares). Los precios cayeron 7,7% y las cantidades se incrementaron 10,3%. El valor de las exportaciones de productos primarios creció 18,8% de manera interanual; las cantidades se incrementaron 29,5% y los precios disminuyeron 8,2%. Las exportaciones de MOA disminuyeron 5,6%; los precios bajaron 12,6% y las cantidades aumentaron 8,0%. Las exportaciones de MOI cayeron 2,3%, como resultado de una reducción de 3,3% en los precios y un incremento de 1,1% en las cantidades. Las exportaciones de combustibles y energía aumentaron 5,8%; producto de un alza de precios de 8,5% y una disminución en las cantidades de 2,9%.

El incremento interanual de las exportaciones de productos primarios en abril fue de 224 millones de dólares. Se debió fundamentalmente a la suba de las exportaciones de maíz en grano (192 millones de dólares), trigo y morcajo, excluidos trigo duro y para siembra (73 millones de dólares); porotos de soja, excluidos para siembra (56 millones de dólares); y semilla de girasol, excluida para siembra (20 millones de dólares), entre otros. Los descensos más destacados fueron: calamares y potas congelados (-38 millones de dólares), minerales de cobre y sus concentrados excluido sulfuros (-31 millones de dólares) y cebada cervecera (-11 millones de dólares), entre otros.

La caída interanual de las exportaciones de MOA (-111 millones de dólares) se explicó principalmente por la disminución de las ventas de aceite de soja en bruto, incluso desgomado (-103 millones de dólares) y de harina y pellets de la extracción del aceite de soja (-38 millones de dólares), entre otras. Entre los productos que lograron incrementar sus ventas, sobresalieron carne bovina, deshuesada, congelada (59 millones de dólares), malta sin tostar, entera o partida (21 millones de dólares) y el aceite de maní en bruto (19 millones de dólares).

La disminución en abril de las exportaciones de MOI, respecto de igual mes del año anterior (-40 millones de dólares), se originó principalmente en las caídas de exportaciones de vehículos para transporte <= a 6 personas, de cilindrada > a 1.500 cm<sup>3</sup> y <= a 3.000 cm<sup>3</sup> (-37 millones de dólares), vehículos para transporte <= a 6 personas, de cilindrada > a 1.000 cm<sup>3</sup> y <= a 1.500 cm<sup>3</sup> (-21 millones de dólares), chasis con motor y cabina para transporte de mercancías, de peso total con carga máxima <= a 5 t (-18 millones de dólares) y carbonato de litio (-17 millones de dólares), entre otras. Se destacó el incremento en las exportaciones de biodiésel y sus mezclas (44 millones de dólares), aleaciones de aluminio (21 millones de dólares) y aluminio sin alear (17 millones de dólares), entre otros.

La suba de las exportaciones de combustibles y energía (18 millones de dólares) respondió fundamentalmente a mayores ventas de aceites crudos de petróleo (31 millones de dólares), seguido por aprovisionamiento de combustibles y lubricantes a buques y aeronaves (19 millones de dólares) y fueloil (16 millones de dólares), entre otras. Las principales disminuciones se produjeron en exportaciones de naftas para petroquímica (-17 millones de dólares), propano licuado excluido crudo (-13 millones de dólares), butanos licuados (-12 millones de dólares) y coque de petróleo sin calcinar (-10 millones de dólares), entre otras.

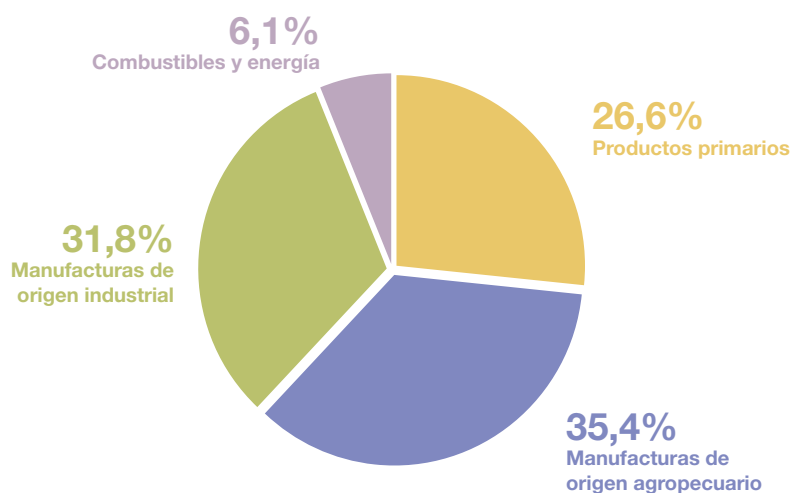
A un mayor nivel de desagregación, se observó que los productos cuyas exportaciones registraron mayores aumentos interanuales y los mercados hacia los que se dirigieron estos aumentos fueron:

- Maíz en grano. Principalmente la suba se dirigió hacia los mercados de Viet Nam, República de Corea, Perú, Taiwán y Japón.
- Trigo y morcajo, excluidos trigo duro y para siembra. El incremento tuvo como destino principal Indonesia, seguido por Kenya y Bangladesh, entre otros.
- Carne bovina, deshuesada, congelada. El mayor aumento se dirigió a China.
- Porotos de soja, excluidos para siembra. El aumento de las exportaciones se dirigió fundamentalmente a Egipto seguido, muy por detrás, por Viet Nam, Côte d'Ivoire e Italia. Hubo descenso de exportaciones a Chile.
- Biodiésel y sus mezclas. Explicado principalmente por un incremento interanual de las exportaciones a Países Bajos –incluye el puerto de Rotterdam, tránsito hacia otros países– y Canadá. Hubo caída de exportaciones a Malta y Bélgica.
- Aceites crudos de petróleo. El incremento en este caso se destinó principalmente a Singapur, seguido por Chile.
- Malta sin tostar, entera o partida. Explicado fundamentalmente por un incremento interanual de las exportaciones a Brasil.
- Aleaciones de aluminio. El incremento en este caso se dirigió principalmente a Estados Unidos seguido, muy por detrás, por Brasil. Se observaron caídas en las ventas a México, Italia y Japón.
- Semilla de girasol, excluida para siembra. Explicado fundamentalmente por un incremento interanual de las exportaciones a Francia y España.
- Aceite de maní en bruto. El aumento se dirigió, principalmente, a China y Estados Unidos, seguidos por Francia y Países Bajos –incluye el puerto de Rotterdam, tránsito hacia otros países–; entre otros.

Los productos de exportación y mercados con mayores caídas en abril de 2019, respecto de igual mes del año anterior, fueron:

- Aceite de soja en bruto, incluso desgomado. El principal descenso se dio en las ventas hacia India, seguidas por las de Bangladesh, Mozambique, Venezuela y Colombia.
- Calamares y potas congelados. La caída fue atribuible principalmente a la baja en las ventas a China y, en menor medida, a España, Tailandia, Italia y Japón.
- Harina y pellets de la extracción del aceite de soja. Explicado principalmente por una baja de las ventas a Malasia, Turquía, Venezuela, Libia, Dinamarca, Polonia y Reino Unido.
- Vehículos para transporte  $\leq$  a 6 personas, de cilindrada  $>$  a 1.000 cm<sup>3</sup> y  $\leq$  a 1.500 cm<sup>3</sup>. El descenso se explica casi exclusivamente por la disminución de las ventas a Brasil.
- Minerales de cobre y sus concentrados excluidos sulfuros. No se registraron exportaciones en abril. En el mismo período del año anterior se había exportado exclusivamente a España.
- Chasis con motor y cabina para transporte de mercancías, de peso total con carga máxima  $\leq$  a 5 t, con motor de émbolo o pistón, encendido por compresión (diésel o semidiésel). La disminución se debió fundamentalmente a la caída de las ventas a Estados Unidos.
- Carbonato de litio. Explicado principalmente por una baja de las ventas a China, y, en menor medida, a la República de Corea, Estados Unidos y Turquía, entre otras.
- Naftas para petroquímica. No se registraron exportaciones en abril. En el mismo período del año anterior se había exportado exclusivamente a Brasil.
- Propano licuado excluido crudo. Atribuible principalmente a la caída en las ventas a Ecuador, Brasil y Chile.

Gráfico 2. Composición de las exportaciones. Abril de 2019



### 3. Importaciones

#### 3.1 Importaciones de abril de 2019

Cuadro 5. Importaciones según usos económicos, grandes categorías económicas (GCE) y agregados especiales. Abril y primer cuatrimestre de 2018-2019

Usos económicos, grandes categorías económicas (GCE) y agregados especiales	Abril			Primer cuatrimestre		
	2019*	2018*	Variación porcentual	2019*	2018*	Variación porcentual
	Millones de US\$			Millones de US\$		
			%			%
<b>Total general</b>	<b>4.174</b>	<b>6.102</b>	<b>-31,6</b>	<b>16.345</b>	<b>22.994</b>	<b>-28,9</b>
<b>Bienes de capital</b>	<b>691</b>	<b>1.198</b>	<b>-42,3</b>	<b>2.762</b>	<b>4.658</b>	<b>-40,7</b>
Bienes de capital, excluidos equipos de transporte	544	856	-36,4	2.201	3.317	-33,6
Computadoras y teléfonos	68	85	-20,0	243	359	-32,3
Equipos de transporte industriales	79	257	-69,3	318	982	-67,6
<b>Bienes intermedios</b>	<b>1.441</b>	<b>1.738</b>	<b>-17,1</b>	<b>5.738</b>	<b>6.636</b>	<b>-13,5</b>
Alimentos y bebidas básicos fundamentalmente para la industria	201	241	-16,6	979	765	28,0
Alimentos y bebidas elaborados fundamentalmente para la industria	19	17	11,8	69	72	-4,2
Suministros industriales básicos no especificados en otras partidas	82	121	-32,2	317	399	-20,6
Suministros industriales elaborados no especificados en otras partidas	1.139	1.358	-16,1	4.373	5.400	-19,0
<b>Combustibles y lubricantes</b>	<b>429</b>	<b>463</b>	<b>-7,3</b>	<b>1.400</b>	<b>1.723</b>	<b>-18,7</b>
Combustibles y lubricantes básicos	104	191	-45,5	420	761	-44,8
Combustibles y lubricantes elaborados	325	271	19,9	980	962	1,9
<b>Piezas y accesorios para bienes de capital</b>	<b>874</b>	<b>1.217</b>	<b>-28,2</b>	<b>3.364</b>	<b>4.579</b>	<b>-26,5</b>
Piezas y accesorios para bienes de capital	391	494	-20,9	1.581	1.850	-14,5
Partes y piezas para computadoras y teléfonos	98	156	-37,2	295	515	-42,7
Piezas y accesorios para equipos de transporte	385	567	-32,1	1.489	2.214	-32,7
<b>Bienes de consumo</b>	<b>512</b>	<b>790</b>	<b>-35,2</b>	<b>2.062</b>	<b>3.071</b>	<b>-32,9</b>
Alimentos y bebidas básicos fundamentalmente para el hogar	31	37	-16,2	125	161	-22,4
Alimentos y bebidas elaborados fundamentalmente para el hogar	69	111	-37,8	272	410	-33,7
Equipos de transporte no industriales	20	64	-68,8	83	273	-69,6
Artículos de consumo duraderos no especificados en otra partida	38	81	-53,1	152	338	-55,0
Artículos de consumo semiduraderos no especificados en otra partida	119	237	-49,8	543	900	-39,7
Artículos de consumo no duraderos no especificados en otra partida	128	136	-5,9	471	554	-15,0
Medicamentos	107	124	-13,7	417	435	-4,1
<b>Vehículos automotores de pasajeros</b>	<b>205</b>	<b>677</b>	<b>-69,7</b>	<b>931</b>	<b>2.245</b>	<b>-58,5</b>
<b>Resto</b>	<b>22</b>	<b>21</b>	<b>4,8</b>	<b>87</b>	<b>84</b>	<b>3,6</b>

El valor de las importaciones de abril de 2019 fue 31,6% inferior al registrado en igual período del año anterior. Se redujo 1.928 millones de dólares. En abril, tanto los precios como las cantidades se contrajeron (-3,5% y -29,1%, respectivamente).

Las importaciones de bienes de capital cayeron de manera interanual 42,3%; los precios bajaron 12,7% y las cantidades, 33,9%. Las importaciones de bienes intermedios descendieron de manera interanual 17,1%; los precios cayeron 7,8% y las cantidades, 10,0%. Las importaciones de combustibles y lubricantes cayeron 7,3%; los precios bajaron 0,6% y las cantidades, 6,5%. Las importaciones de piezas y accesorios para bienes de capital cayeron 28,2%; los precios disminuyeron 1,3%, mientras que las cantidades se redujeron 27,3%. Las importaciones de bienes de consumo cayeron 35,2%; los precios bajaron 2,0% y las cantidades disminuyeron 33,8%. Las importaciones de vehículos automotores de pasajeros disminuyeron 69,7%; los precios aumentaron 10,7% y las cantidades bajaron 72,6%.

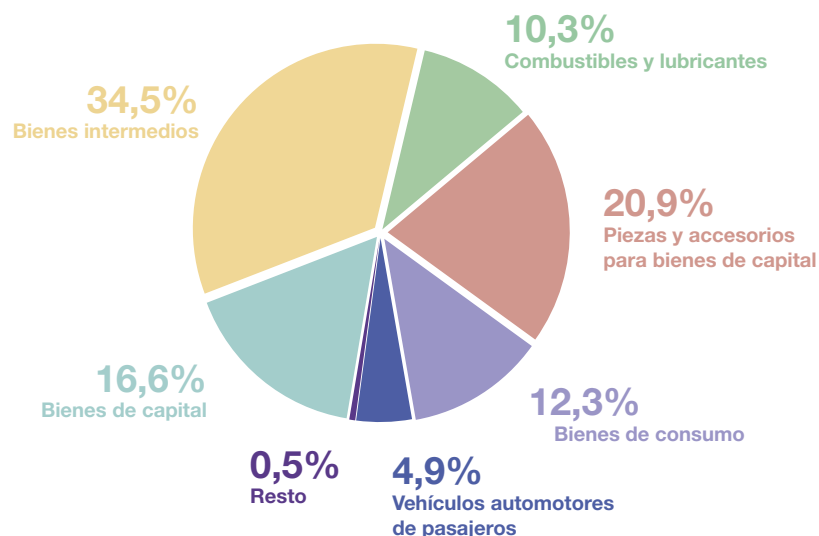
Las mayores caídas interanuales de importaciones a nivel de posiciones arancelarias fueron:

- Vehículos para transporte <= a 6 personas, de cilindrada > a 1.500 cm<sup>3</sup> y <= a 3.000 cm<sup>3</sup> (-308 millones de dólares).
- Vehículos para transporte <= a 6 personas, de cilindrada > a 1.000 cm<sup>3</sup> y <= a 1.500 cm<sup>3</sup> (-105 millones de dólares).
- Partes para aparatos receptores de radiotelefonía, radiotelegrafía, radiodifusión, televisión (-79 millones de dólares).
- Vehículos para transporte de mercancías, de peso total con carga máxima <= a 5 t, encendido por chispa (-52 millones de dólares).
- Circuitos impresos con componentes eléctricos o electrónicos montados para aparatos eléctricos de telefonía o telegrafía con hilos, de telecomunicación por corriente portadora o digital (-47 millones de dólares).
- Gas natural en estado gaseoso (-47 millones de dólares).
- Porotos de soja, excluidos para siembra (-42 millones de dólares).
- Vehículos para transporte de personas, de cilindrada <= a 1.000 cm<sup>3</sup>, con motor de émbolo o pistón, encendido por chispa (-40 millones de dólares).

A nivel de posiciones arancelarias aumentaron, de manera interanual, principalmente las importaciones de:

- Gasóleo (gasoil) (63 millones de dólares).
- Alúmina calcinada (41 millones de dólares).
- Máquinas de sondeo rotativas, excluidas autopropulsadas (19 millones de dólares).
- Hidrogenoortofosfato de diamonio (fosfato diamónico) con contenido de arsénico >= a 6mg/Kg. (17 millones de dólares).
- Querosenos de aviación (14 millones de dólares).

**Gráfico 3. Composición de las importaciones. Abril de 2019**



## 4. Series desestacionalizadas y tendencia-ciclo

### 4.1 Exportaciones desestacionalizadas y tendencia-ciclo

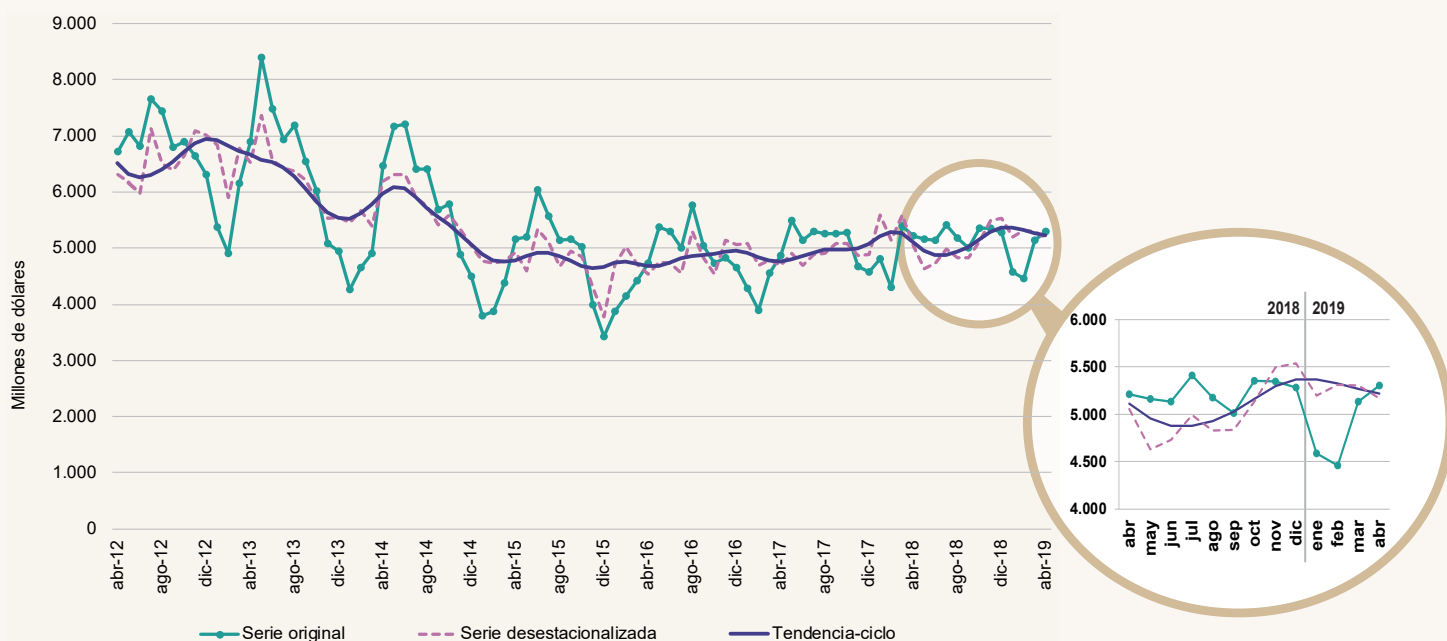
En términos desestacionalizados, las exportaciones disminuyeron 2,5% en abril con respecto al mes anterior. La tendencia ciclo registró una variación negativa de 0,9% en abril con respecto al mes anterior.

**Cuadro 6. Exportaciones argentinas. Serie original, desestacionalizada y tendencia-ciclo estimada con variaciones mensuales y anuales**

Período	Serie original	Serie desestacionalizada	Tendencia ciclo	Variación serie original con respecto a igual período del año anterior	Variación original con respecto al mes anterior	Variación desestacionalizada con respecto al mes anterior	Variación tendencia-ciclo con respecto al mes anterior	
		Millones de US\$			%			
2018	Abril	5.215	5.055	5.111	7,2	-3,5	-9,6	-2,8
	Mayo	5.164	4.631	4.954	-6,0	-1,0	-8,4	-3,1
	Junio	5.136	4.733	4.878	-0,3	-0,6	2,2	-1,5
	Julio	5.407	4.995	4.881	2,1	5,3	5,5	0,1
	Agosto	5.179	4.826	4.930	-1,6	-4,2	-3,4	1,0
	Septiembre	5.013	4.833	5.026	-4,8	-3,2	0,1	1,9
	Octubre	5.355	5.133	5.162	1,4	6,8	6,2	2,7
	Noviembre	5.349	5.498	5.295	14,6	-0,1	7,1	2,6
	Diciembre	5.282	5.541	5.365	15,4	-1,3	0,8	1,3
2019	Enero	4.586	5.195	5.369	-4,7	-13,2	-6,2	0,1
	Febrero	4.464	5.311	5.327	3,7	-2,7	2,2	-0,8
	Marzo	5.136	5.304	5.270	-5,0	15,1	-0,1	-1,1
	Abril	5.305	5.173	5.222	1,7	3,3	-2,5	-0,9

**Nota:** los cuadros con las series mensuales desestacionalizada y tendencia-ciclo se encuentran disponibles en: [www.indec.gov.ar/ftp/cuadros/economia/ica\\_anexo\\_cuadros\\_23\\_05\\_19.xls](http://www.indec.gov.ar/ftp/cuadros/economia/ica_anexo_cuadros_23_05_19.xls)

**Gráfico 4. Serie desestacionalizada y tendencia-ciclo de las exportaciones. Abril de 2012-2019**



## 4.2

## Importaciones desestacionalizadas y tendencia-ciclo

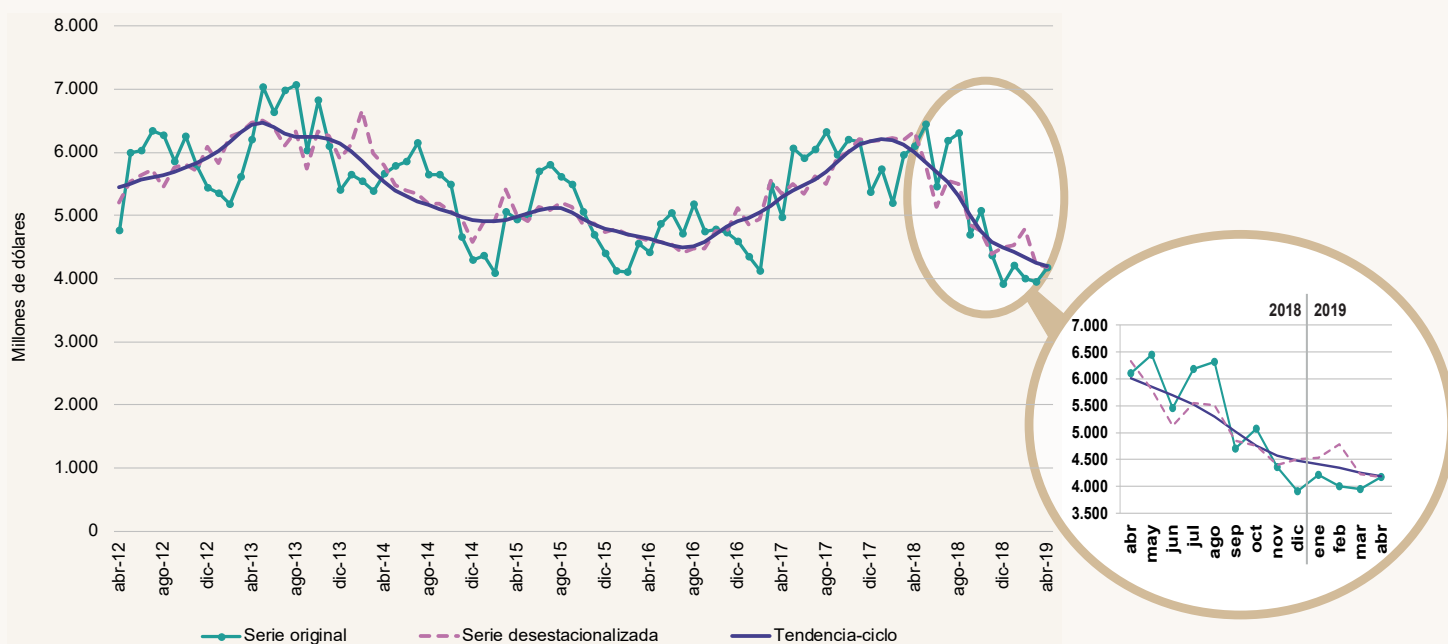
En términos desestacionalizados, las importaciones de abril disminuyeron 1,4% con respecto al mes anterior. Por su parte, la tendencia-ciclo registró una variación negativa de 1,5% en abril con respecto al mes anterior.

**Cuadro 7. Importaciones argentinas. Serie original, desestacionalizada y tendencia-ciclo estimada con variaciones mensuales y anuales**

Período	Serie original	Serie desestacionalizada	Tendencia ciclo	Variación serie original con respecto a igual período del año anterior	Variación original con respecto al mes anterior	Variación desestacionalizada con respecto al mes anterior	Variación tendencia-ciclo con respecto al mes anterior
Millones de US\$							
%							
2018	Abril	6.102	6.323	6.005	22,7	2,4	2,0
	Mayo	6.447	5.806	5.850	6,3	5,7	-8,2
	Junio	5.458	5.132	5.697	-7,5	-15,3	-11,6
	Julio	6.179	5.552	5.527	2,3	13,2	8,2
	Agosto	6.310	5.504	5.302	-0,1	2,1	-0,9
	Septiembre	4.699	4.853	5.019	-21,2	-25,5	-11,8
	Octubre	5.077	4.756	4.755	-18,2	8,0	-2,0
	Noviembre	4.365	4.395	4.579	-29,2	-14,0	-7,6
	Diciembre	3.913	4.500	4.485	-27,0	-10,4	2,4
2019	Enero	4.214	4.533	4.420	-26,5	7,7	0,7
	Febrero	4.004	4.784	4.342	-22,9	-5,0	5,5
	Marzo	3.953	4.235	4.259	-33,7	-1,3	-11,5
	Abril	4.174	4.177	4.195	-31,6	5,6	-1,4

**Nota:** los cuadros con las series mensuales desestacionalizada y tendencia-ciclo se encuentran disponibles en: [www.indec.gov.ar/ftp/cuadros/economia/ica\\_anexo\\_cuadros\\_23\\_05\\_19.xls](http://www.indec.gov.ar/ftp/cuadros/economia/ica_anexo_cuadros_23_05_19.xls)

**Gráfico 5. Serie desestacionalizada y tendencia-ciclo de las importaciones. Abril de 2012-2019**





## 5. Intercambio comercial según zonas económicas y países seleccionados

**Cuadro 8. Balanza comercial, por zonas económicas y países seleccionados. Abril y primer cuatrimestre de 2019 y variación porcentual respecto a igual período de 2018**

Zonas económicas y países seleccionados	Abril de 2019					Primer cuatrimestre de 2019				
	Exportación <sup>e</sup>		Importación <sup>*</sup>		Saldo <sup>*</sup>	Exportación <sup>e</sup>		Importación <sup>*</sup>		Saldo <sup>*</sup>
	Millones de US\$	Var. %	Millones de US\$	Var. %	Millones de US\$	Millones de US\$	Var. %	Millones de US\$	Var. %	Millones de US\$
<b>Total</b>	<b>5.305</b>	<b>1,7</b>	<b>4.174</b>	<b>-31,6</b>	<b>1.131</b>	<b>19.491</b>	<b>-1,2</b>	<b>16.345</b>	<b>-28,9</b>	<b>3.147</b>
Mercosur	1.063	-7,6	1.186	-40,6	-123	4.063	-8,0	4.377	-39,5	-315
Chile	231	-2,5	45	-25,0	185	1.000	5,7	180	-22,1	819
Resto de ALADI	301	1,0	144	-28,4	157	1.019	-5,2	576	-26,2	444
SICA	56	-20,0	2	-33,3	55	227	8,6	8	-27,3	219
NAFTA	472	-10,8	631	-26,5	-159	1.862	-11,8	2.636	-12,0	-774
Unión Europea	720	-5,8	737	-29,1	-17	2.399	-10,3	3.145	-20,9	-746
Suiza	135	31,1	30	-9,1	105	454	5,6	131	-36,4	323
CEI	76	-11,6	16	-36,0	60	237	-13,8	82	-1,2	155
ASEAN	581	40,3	243	-11,6	339	2.268	11,1	803	-21,9	1.465
China	339	28,4	689	-36,4	-351	1.158	16,9	2.841	-35,7	-1.683
República de Corea	97	321,7	38	-44,1	58	189	190,8	187	-37,7	2
Japón	37	2,8	78	-17,9	-41	103	-24,3	301	-22,0	-197
India	105	-58,3	73	1,4	33	622	2,5	231	-18,9	391
Medio Oriente	323	20,1	86	21,1	236	1.179	34,3	187	-	991
Magreb y Egipto	364	15,6	21	110,0	343	1.009	-23,6	46	58,6	962
SACU	67	15,5	13	-53,6	54	181	4,6	45	-43,8	136
Oceanía	70	-12,5	40	///	30	210	-1,4	115	21,1	95
Resto del mundo	268	-	103	-41,5	166	1.312	11,8	453	-32,4	859

### Mercosur

El intercambio con este bloque, principal socio comercial de Argentina, arrojó un saldo negativo de 123 millones de dólares en abril. Las exportaciones alcanzaron 1.063 millones de dólares; fueron 7,6% inferiores a las de abril de 2018 (-87 millones de dólares), debido a caídas de ventas de todos los rubros –en particular las MOA se redujeron 30 millones de dólares; los productos primarios, 23 millones de dólares; combustibles y energía, 18 millones de dólares; y las MOI, 17 millones de dólares–. El 83,6% de las exportaciones al bloque fueron destinadas a Brasil; 8,4% a Uruguay; 7,5% a Paraguay; y 0,4% a Venezuela. Las exportaciones de vehículos automóviles, tractores, velocípedos y demás vehículos terrestres; sus partes y accesorios (capítulo 87) sumaron 400 millones de dólares y representaron el 37,6% de las exportaciones totales al bloque. Si se le suman trigo y morcajo; naftas excluidas para petroquímica; malta sin tostar, entera o partida y motores de émbolo, diésel o semidiésel, para vehículos automotores, el total equivale a 53,5% de las exportaciones al Mercosur.

Las importaciones desde el Mercosur alcanzaron 1.186 millones de dólares; fueron 40,6% inferiores a las del mismo mes del año anterior (-812 millones de dólares). Bajaron las compras de todos los usos económicos; y se destacó principalmente la merma de importaciones de vehículos automotores de pasajeros, bienes de capital y bienes intermedios. El 80,2% de las importaciones desde el Mercosur provinieron de Brasil, 16,6% de Paraguay y 3,1% de Uruguay. Respecto de los productos, el 26,0% de las compras al bloque correspondieron al capítulo 87: vehículos automóviles, tractores, velocípedos y demás vehículos terrestres; sus partes y accesorios. En abril se importaron por ese concepto 308 millones de dólares. Las importaciones, desagregadas a nivel producto, que siguieron en importancia fueron: porotos de soja excluidos para siembra; energía eléctrica; aglomerados de hierro por proceso de pelletización; alúmina calcinada; minerales de

hierro, sin aglomerar, excluidas piritas; automotores para vías férreas y tranvías de fuente externa de electricidad; juegos de cables para bujías de encendido, que en conjunto con el capítulo 87 sumaron 623 millones de dólares, el 52,6% de las importaciones desde este bloque.

En abril el comercio con el Mercosur representó 20,0% de las exportaciones totales y 28,4% de las importaciones totales.

### **Unión Europea**

En abril el intercambio comercial con la Unión Europea arrojó un saldo negativo de 17 millones de dólares. Las exportaciones totalizaron 720 millones de dólares, y registraron una caída de 5,8% en relación con el mismo mes del año anterior (-44 millones de dólares). Esto fue consecuencia de una baja de ventas de productos primarios y MOA, que superó al aumento de MOI y combustibles y energía. De un total de veintiocho naciones solo cinco concentraron el 72,0% de las exportaciones argentinas al bloque: Países Bajos (incluye el puerto de Rotterdam, tránsito hacia otros países), España, Alemania, Italia y Reino Unido, en ese orden. El 51,0% de las exportaciones totales a la Unión Europea reflejó las ventas de tres productos: harina y pellets de la extracción del aceite de soja, que representó 29,8% del total; biodiésel y sus mezclas, que contribuyó con el 16,3%; y carne bovina, deshuesada, fresca o refrigerada, que representó 4,9% del total.

Las importaciones desde la Unión Europea alcanzaron 737 millones de dólares, con una baja de 29,1% respecto a igual período del año anterior (-302 millones de dólares). Esta disminución fue resultado de caídas de compras de todos los usos económicos. En particular, las importaciones de piezas y accesorios para bienes de capital disminuyeron 77 millones de dólares respecto de abril de 2018. El 69,1% de las importaciones totales desde el bloque correspondieron a Alemania, Italia, Francia, España y Reino Unido, en ese orden. En particular, las compras a Alemania representaron 31,2% del total de adquisiciones a la Unión Europea. Las importaciones de productos comprendidos en el capítulo 84 (reactores nucleares, calderas, máquinas, aparatos y artefactos mecánicos; partes de estas máquinas o aparatos); en el capítulo 30 (productos farmacéuticos); en el capítulo 85 (máquinas, aparatos y material eléctrico y sus partes; aparatos de grabación o reproducción de sonido, aparatos de grabación o reproducción de imagen y sonido en televisión y las partes y accesorios de estos aparatos) y en el capítulo 87 (vehículos automóviles, tractores, velocípedos y demás vehículos terrestres; sus partes y accesorios) sumaron 433 millones de dólares, 58,7% de las importaciones totales desde la Unión Europea.

En abril, el comercio con la Unión Europea representó 13,6% de las exportaciones totales y 17,7% de las importaciones totales.

### **NAFTA**

El intercambio comercial con este bloque registró, en abril, un saldo negativo de 159 millones de dólares. Las exportaciones alcanzaron 472 millones de dólares, con una baja respecto de abril de 2018 de 10,8% (-57 millones de dólares). Esta caída se debió fundamentalmente a menores ventas de combustibles y energía, y en menor medida de productos primarios y de MOA, ya que las de MOI se incrementaron. En abril, los principales productos de exportación a NAFTA fueron aluminio sin alear; oro para uso no monetario; aleaciones de aluminio; vinos no espumosos; fueloil; plata en bruto; aceites crudos de petróleo; vehículos para transporte de mercancías, de peso total con carga máxima  $\leq$  a 5 t y tubos sin costura, aceros aleados sin revestir. En conjunto, estos productos representaron el 52,0% de las exportaciones totales con ese destino. Estados Unidos absorbió, en abril, 71,2% de las exportaciones totales a NAFTA; México, 15,6% y Canadá, 13,2%.

En abril, las importaciones totalizaron 631 millones de dólares. Disminuyeron 26,5% (-227 millones de dólares) respecto de igual mes del año anterior, debido a menores compras de todos los usos económicos con excepción de bienes de consumo, que aumentaron. En abril, el 79,5% de las importaciones desde NAFTA provinieron de Estados Unidos, 15,9% de México y, 4,6% de Canadá. Se destacaron las compras de los productos comprendidos en el capítulo 84 (reactores nucleares, calderas, máquinas, aparatos y artefactos mecánicos; partes de estas máquinas o aparatos); en

el capítulo 27 (combustibles minerales, aceites minerales y productos de su destilación; materias bituminosas; ceras minerales); en el capítulo 85 (máquinas y aparatos, material eléctrico y sus partes); en el capítulo 30 (productos farmacéuticos); en el capítulo 29 (productos químicos orgánicos); que en conjunto sumaron 363 millones de dólares, 57,5% del total importado desde NAFTA.

En abril, el comercio con el NAFTA representó 8,9% de las exportaciones totales y 15,1% de las importaciones totales.

### **China**

El intercambio con China registró, en abril, un saldo comercial negativo de 351 millones de dólares. Las exportaciones sumaron 339 millones de dólares, con un alza de 28,4% (75 millones de dólares) respecto a igual mes del año anterior, debido a un aumento de ventas de MOA (110 millones de dólares) y a una leve suba de combustibles y energía, que superaron las caídas de productos primarios y MOI. El 52,4% de las exportaciones de este mes se concentró en dos productos: carne bovina, deshuesada, congelada; y porotos de soja excluidos para siembra.

Las importaciones desde China totalizaron, en abril, 689 millones de dólares. Decrecieron 36,4% con respecto a igual mes del año anterior (-395 millones de dólares) debido a menores compras de todos los usos económicos. A nivel de capítulos, los productos comprendidos en el 85 (máquinas, aparatos y material eléctrico y sus partes; aparatos de grabación o reproducción de sonido, aparatos de grabación o reproducción de imagen y sonido en televisión y las partes y accesorios de estos aparatos); el 84 (reactores nucleares, calderas, máquinas, aparatos y artefactos mecánicos; partes de estas máquinas o aparatos) y el capítulo 29 (productos químicos orgánicos) totalizaron 462 millones de dólares, que equivalieron a 67,0% del total importado desde China.

En abril, el comercio con China implicó 6,4% de las exportaciones totales y 16,5% de las importaciones totales.

### **ASEAN**

En abril, el intercambio comercial con ASEAN registró un superávit de 339 millones de dólares. Fue el segundo saldo positivo de mayor magnitud entre los bloques considerados en este informe, detrás de Magreb y Egipto. Las exportaciones sumaron 581 millones de dólares. Aumentaron 40,3% en relación con el mismo mes del año anterior (167 millones de dólares) como resultado de un incremento de ventas en todos los grandes rubros económicos, con excepción de las MOI que disminuyeron. De los diez países que componen el bloque, Viet Nam, Indonesia, Malasia, Singapur y Tailandia, en ese orden, absorbieron 96,7% de las exportaciones totales a la región. El 70,9% de las ventas a ASEAN estuvieron compuestas, en abril, por dos productos: harina y pellets de la extracción del aceite de soja, y maíz en grano.

Las importaciones sumaron 243 millones de dólares. Decrecieron 11,6% con respecto a igual mes del año anterior (-32 millones de dólares), por menores compras de todos los usos económicos excepto de combustibles y lubricantes, que aumentaron.

En abril el comercio con ASEAN representó 11,0% de las exportaciones totales y 5,8% de las importaciones totales.

### **Chile**

En abril, el comercio con este país arrojó un superávit de 185 millones de dólares. Las exportaciones ascendieron a 231 millones de dólares; tuvieron una baja de 2,5% con respecto al mismo mes del año anterior (-6 millones de dólares), explicada por menores envíos de todos los rubros con excepción de combustibles y energía, que se incrementaron. A nivel de productos, en este mes las ventas estuvieron diversificadas. El 45,2% del total estuvo compuesto por aceites crudos de petróleo; vehículos para el transporte de mercancías; carne bovina; gas natural en estado gaseoso; mezclas de aceites refinados, en envases <= a 5 litros excluidos los hidrogenados y refinados; trigo y morcajo; cebada cervecera; harina y pellets de la extracción del aceite de soja; y gas licuado de petróleo.

Las importaciones desde Chile sumaron 45 millones de dólares. Decrecieron 25,0% respecto a igual mes del año anterior (-15 millones de dólares), debido a menores compras de todos los usos económicos, excepto de piezas y accesorios para bienes de capital, que se incrementaron. Con relación a los productos importados, las compras estuvieron muy atomizadas. El 40,5% del total de adquisiciones estuvo compuesto por: salmones; alambre de cobre; partes de máquinas para clasificar; tomates preparados o conservados; cajas de cambio para vehículos; paltas; papel y cartón estucados; polipropileno sin carga; tubos de plástico, sin reforzar ni combinar con otra materia; y agentes de superficie orgánicos.

En abril el comercio con Chile ascendió a 4,4% de las exportaciones totales y 1,1% de las importaciones totales.

### **Magreb y Egipto**

En abril, el intercambio comercial con este bloque arrojó un superávit de 343 millones de dólares. Fue el saldo positivo de mayor magnitud entre los bloques considerados en este informe. Las exportaciones ascendieron a 364 millones de dólares; aumentaron 15,6% respecto a las del mismo mes del año anterior (49 millones de dólares). Este incremento se debió, fundamentalmente, a mayores envíos de productos primarios y de MOA, ya que los de MOI disminuyeron. El 64,7% de las exportaciones al bloque se concentraron en dos productos: maíz en grano –representaron 46,0% del total–; y harina y pellets de la extracción del aceite de soja. En abril, las ventas a Egipto representaron 50,1% de las exportaciones totales al bloque; mientras las correspondientes a Argelia, Marruecos y Túnez significaron 30,4%, 15,2% y 4,3% del total, respectivamente.

Las importaciones en abril totalizaron 21 millones de dólares; tuvieron una suba de 11 millones de dólares respecto a igual mes del año anterior atribuible, principalmente, a mayores compras de bienes intermedios.

El comercio con Magreb y Egipto representó, en abril, 6,9% de las exportaciones totales y 0,5% de las importaciones totales.

### **Medio Oriente**

El intercambio comercial con Medio Oriente tuvo, en abril, un superávit de 236 millones de dólares. Las exportaciones totalizaron 323 millones de dólares, 20,1% superiores a las del mismo mes del año anterior (54 millones de dólares) debido, principalmente, a mayores ventas de MOA, ya que el resto de los rubros disminuyeron. De los catorce países que conforman la zona, Arabia Saudita, Irán, Yemen, Jordania y Emiratos Árabes Unidos absorbieron en abril el 79,2% del total de exportaciones. En particular, Arabia Saudita representó 30,4% del total de envíos al bloque. En referencia a los productos vendidos, harina y pellets de la extracción del aceite de soja, y maíz en grano representaron 68,8% del total de las exportaciones.

Las importaciones desde esta zona ascendieron a 86 millones de dólares; aumentaron 15 millones de dólares respecto de abril de 2018.

El comercio con Medio Oriente representó 6,1% de las exportaciones totales y 2,1% de las importaciones totales.

### **Principales socios comerciales**

En abril, los principales destinos de las exportaciones argentinas fueron: Brasil, China, Estados Unidos, Viet Nam, Chile, Países Bajos (incluye el puerto de Rotterdam, tránsito hacia otros países), Egipto y Perú, en ese orden, que en conjunto acumularon el 48,7% del total de ventas externas.

Por su parte, los principales países de origen de las importaciones fueron Brasil, China, Estados Unidos, Alemania, Paraguay, Tailandia, México e Italia, que representaron el 68,6% del total de compras al exterior.

Los superávits más importantes de abril correspondieron al comercio con Viet Nam (230 millones de dólares), Chile (185 millones de dólares), Egipto (181 millones de dólares), Países Bajos –incluye el puerto de Rotterdam, tránsito hacia otros países– (171 millones de dólares), Perú (138 millones de dólares), Argelia (108 millones de dólares), Suiza (105 millones de dólares), Indonesia (98 millones de dólares), Irán (75 millones de dólares) y República de Corea (58 millones de dólares).

Los déficits más importantes de abril se registraron con China (-350 millones de dólares), Estados Unidos (-166 millones de dólares), Alemania (-153 millones de dólares), Paraguay (-118 millones de dólares), Tailandia (-64 millones de dólares), Brasil (-63 millones de dólares), Francia (-43 millones de dólares), Japón (-41 millones de dólares), Bolivia (-41 millones de dólares), y Suecia (-32 millones de dólares).

## 6. Otros temas

### 6.1 Efecto de los términos del intercambio

**Cuadro 9. Efecto de la variación de los precios internacionales sobre la balanza comercial. Abril de 2019 respecto a igual período del año 2018**

Comercio exterior	Abril de 2019	
	A precios corrientes	A precios de abril de 2018
	Millones de US\$	
Exportación	5.305	5.751
Importación	4.174	4.327
Saldo	1.131	1.424

**Nota:** ver metodología Índices de precios y cantidades del comercio exterior, punto 6: [www.indec.gob.ar/ftp/cuadros/economia/metodologia\\_preciosycantidades.pdf](http://www.indec.gob.ar/ftp/cuadros/economia/metodologia_preciosycantidades.pdf)

El saldo de la balanza comercial en abril de 2019 fue superavitario en 1.131 millones de dólares. Si hubiesen prevalecido los precios del mismo mes del año anterior, el saldo comercial habría arrojado un superávit de 1.424 millones de dólares. Bajo este supuesto, el país tuvo una pérdida en los términos del intercambio de 251 millones de dólares, debido a que la variación del índice de precios de las exportaciones fue negativa (-7,7%) e inferior a la variación de los precios de las importaciones (-3,5%).

La fórmula utilizada para el cálculo de la ganancia/pérdida del intercambio es la siguiente:

$$G_t = \frac{X_t - M_t}{IP_{M_t}} - \left( \frac{X_t}{IP_{X_t}} - \frac{M_t}{IP_{M_t}} \right)$$

El primer término de  $G_t$ , abril de 2019, corresponde al saldo comercial a valores corrientes deflacionado por el índice de precios de las importaciones con base en igual mes del año anterior (1.172 millones de dólares). El segundo término estima el saldo comercial a precios de igual mes del año anterior (1.424 millones de dólares).

## 6.2

### Exportaciones netas de productos relacionados con la soja

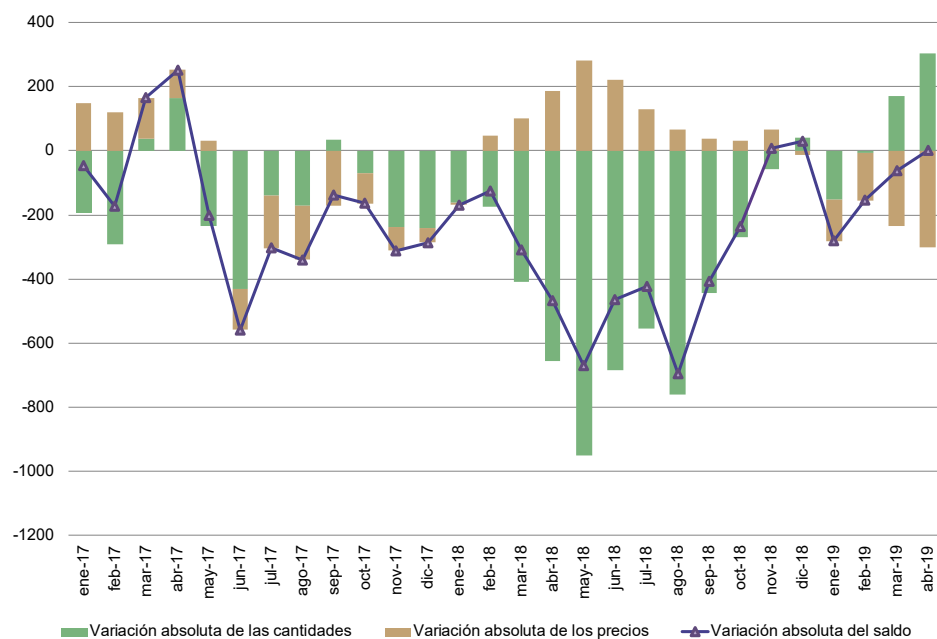
El conjunto de las exportaciones de los productos relacionados con la soja y sus subproductos, (porotos de soja, excluidos para siembra; aceite de soja en bruto; harina y pellets de la extracción del aceite de soja; y biodiésel y sus mezclas) sumó, en abril de 2019, 1.251 millones de dólares; registró una baja de 3,2% respecto a igual período del año anterior (-41 millones de dólares). Esto fue producto de la caída de los precios de aceite de soja en bruto (-8;3%), incluso desgomado; harina y pellets de la extracción del aceite de soja (-33,6%); y porotos de soja, excluidos para siembra (-22,4%); mientras que se incrementaron los precios del biodiésel y sus mezclas (20,3%). Hubo aumentos en las cantidades exportadas de harinas y pellets de la extracción del aceite de soja (43,5%); porotos de soja, excluidos para siembra (120,3%); y biodiésel y sus mezclas (27;7%); en tanto disminuyeron las cantidades de aceite de soja en bruto (-26,1%).

Por su parte, las importaciones de porotos de soja y sus derivados, en abril, fueron de 188 millones de dólares, 42 millones de dólares menos que en igual período del año anterior; los precios cayeron 17,9% y las cantidades, 0,5% (estas importaciones se realizan bajo el régimen de importaciones temporarias con el objetivo de ser industrializadas, siendo los principales orígenes Paraguay y Brasil, en ese orden).

Por lo tanto, las exportaciones netas (exportaciones menos importaciones) de los cuatro principales productos derivados del cultivo de la soja y sus subproductos, registraron, en abril, respecto de igual mes del año anterior, una suba de 1,4 millones de dólares, debido, fundamentalmente, a que la disminución de las exportaciones en abril de 2019, en relación al mismo mes del año anterior, fue inferior a la caída en las importaciones para el mismo período.

En el siguiente gráfico se puede observar la variación de las exportaciones netas de los principales productos relacionados con la soja, y sus subproductos, respecto al mismo período del año anterior, según variaciones absolutas de precios y cantidades en millones de dólares.

**Gráfico 6. Evolución de las exportaciones netas de los principales productos del complejo soja según variaciones absolutas de precios y cantidades en millones de dólares. Enero 2017-abril 2019**





## 7. Resultados del primer cuatrimestre de 2019

### 7.1 Exportaciones del primer cuatrimestre de 2019

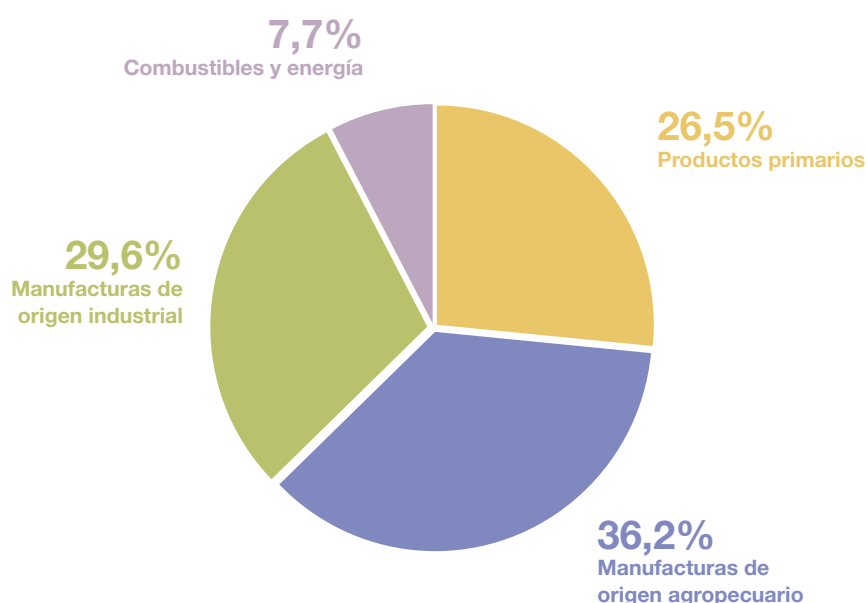
En el primer cuatrimestre de 2019, las exportaciones totales acumuladas alcanzaron 19.491 millones de dólares, con una disminución de 1,2% respecto de igual período del año anterior (-244 millones de dólares).

Las exportaciones de productos primarios se incrementaron 7,1%; y las de combustibles y energía, 3,0%; mientras que descendieron las de MOA 2,1%; y las de MOI, 7,7%.

Los mayores aumentos interanuales de las exportaciones de los cuatro primeros meses de 2019, a nivel de capítulo, fueron: cereales –principalmente maíz, trigo y morcajo y cebada en grano, excluida cervecera– (aumento de 479 millones de dólares); carne y despojos comestibles –en particular carne bovina, deshuesada, congelada– (aumento de 148 millones de dólares); grasas y aceites –fundamentalmente aceite de girasol y aceite de soja en bruto– (aumento de 122 millones de dólares); semillas y frutos oleaginosos –porotos de soja– (117 millones de dólares); fundición, hierro y acero (aumento de 53 millones de dólares); productos de la molinería; malta; almidón y fécula –esencialmente malta sin tostar– (aumento de 23 millones de dólares); madera, carbón vegetal y manufacturas de madera (aumento de 22 millones de dólares); algodón –fundamentalmente algodón sin cardar ni peinar– (aumento de 20 millones de dólares); azúcares y artículos de confitería (aumento de 17 millones de dólares); vidrio y sus manufacturas (incremento de 12 millones de dólares); caucho y sus manufacturas (aumento de 9 millones de dólares).

Las mayores caídas de las exportaciones correspondieron a residuos y desperdicios de la industria alimenticia –principalmente harina y pellets de la extracción del aceite de soja– (-335 millones de dólares); productos diversos de las industrias químicas –principalmente por la caída de las exportaciones de biodiésel– (-169 millones de dólares); vehículos automóviles, tractores, velocípedos y demás vehículos terrestres (-136 millones de dólares); minerales metalíferos, escorias y cenizas (-86 millones de dólares); aluminio y sus manufacturas (-84 millones de dólares); frutas y frutos comestibles –principalmente peras y manzanas– (-68 millones de dólares); y hortalizas, plantas, raíces y tubérculos alimenticios –fundamentalmente garbanzos– (-58 millones de dólares).

Gráfico 7. Composición de las exportaciones. Primer cuatrimestre de 2019



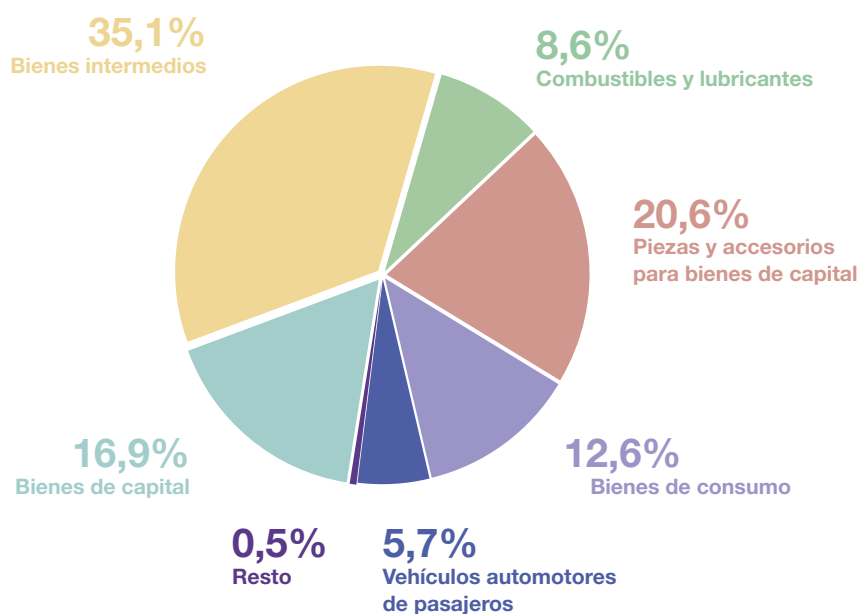
## 7.2

### Importaciones del primer cuatrimestre de 2019

Las importaciones acumuladas de los cuatro primeros meses del año respecto de igual período de 2018 cayeron 28,9% (-6.649 millones de dólares); el mismo comportamiento se observó en los distintos usos: bienes de capital (-40,7%); bienes intermedios (-13,5%); combustibles y lubricantes (-18,7%); piezas y accesorios para bienes de capital (-26,5%); bienes de consumo (-32,9%); y vehículos automotores de pasajeros (-58,5%) (ver cuadro 5).

Gráfico 8.

### Composición de las importaciones. Primer cuatrimestre de 2019



## 7.3

### Intercambio comercial según zonas económicas y países seleccionados. Primer cuatrimestre de 2019

#### Mercosur

En los cuatro meses transcurridos de 2019, se registró un déficit con el Mercosur de 315 millones de dólares. Las exportaciones sumaron 4.063 millones de dólares; disminuyeron 352 millones de dólares respecto de igual período de 2018, mientras que las importaciones se redujeron 2.852 millones de dólares.

El comercio con el Mercosur concentró 20,1% de las exportaciones argentinas totales y 26,8% de las importaciones totales.

#### Unión Europea

Durante el período enero-abril, el comercio con este bloque arrojó un saldo negativo de 746 millones de dólares, fue el tercer déficit comercial en magnitud, en relación con los resultados de los intercambios con los otros bloques, después de los registrados con China y NAFTA. Las exportaciones sumaron 2.399 millones de dólares, disminuyeron 274 millones de dólares con respecto al mismo período del año anterior. Las importaciones se redujeron, de manera interanual, 833 millones de dólares.

En los cuatro meses de 2019, el comercio con la Unión Europea concentró 12,3% de las exportaciones argentinas totales y 19,2% de las importaciones totales.

## **NAFTA**

En los cuatro primeros meses de 2019, el intercambio comercial con este bloque arrojó un saldo negativo de 774 millones de dólares, fue el segundo déficit comercial en magnitud, en relación con los resultados de los intercambios con los otros bloques, después del registrado con China. Las exportaciones sumaron 1.862 millones de dólares, con una disminución de 248 millones de dólares respecto a igual período de 2018. Las importaciones sumaron 2.636 millones de dólares y descendieron 358 millones de dólares.

El comercio con NAFTA representó el 9,6% de las exportaciones argentinas totales y 16,1% de las importaciones totales.

## **China**

El intercambio comercial con este país, en los primeros cuatro meses de 2019, registró un déficit de 1.683 millones de dólares. Es el de mayor magnitud entre los bloques o países registrados en este informe. Se registraron exportaciones por 1.158 millones de dólares, con una suba de 16,9% con respecto a igual período de 2018 (167 millones de dólares). Las importaciones sumaron 2.841 millones de dólares y se redujeron 1.578 millones de dólares en relación con los mismos meses del año anterior.

El intercambio con China representó 5,9% de las exportaciones argentinas totales y 17,4% de las importaciones totales.

## **ASEAN**

En los cuatro meses transcurridos de 2019, el comercio con este bloque arrojó un superávit de 1.465 millones de dólares. Fue el de mayor magnitud entre los registrados con los diferentes países y bloques económicos que se incluyen en este informe. Las exportaciones alcanzaron 2.268 millones de dólares; aumentaron 226 millones de dólares respecto de igual período de 2018. Las importaciones sumaron 803 millones y se redujeron 225 millones de dólares con respecto al año 2018.

El comercio con ASEAN significó 11,6% de las exportaciones totales y 4,9% de las importaciones totales.

## **Chile**

En los primeros cuatro meses de 2019, el intercambio con Chile exhibió un superávit de 819 millones de dólares. Las exportaciones sumaron 1.000 millones de dólares; crecieron 54 millones de dólares respecto de igual período del año anterior. A su vez, las importaciones disminuyeron 51 millones de dólares en relación con 2018.

El comercio con Chile equivalió a 5,1% de las exportaciones totales y 1,1% de las importaciones totales.

## **Magreb y Egipto**

El intercambio comercial con este bloque, en los cuatro meses transcurridos de 2019, arrojó un superávit de 962 millones de dólares. Fue el tercer saldo positivo en magnitud entre los obtenidos con los bloques y países considerados. Las exportaciones disminuyeron 312 millones de dólares respecto de igual período de 2018, mientras que las compras se incrementaron 17 millones de dólares, fundamentalmente por el aumento en las compras de bienes intermedios.

En este período, el comercio con Magreb y Egipto significó el 5,2% de las exportaciones totales y 0,3% de las importaciones totales.

## Medio Oriente

En los cuatro primeros meses de 2019, el comercio con este bloque tuvo un superávit de 991 millones de dólares. Fue el segundo mayor saldo positivo en magnitud entre los obtenidos con los países y bloques económicos mencionados en este informe, luego del registrado con ASEAN. En el acumulado de 2019, las exportaciones totalizaron 1.179 millones de dólares con un crecimiento de 34,3% respecto de igual período del año anterior (301 millones de dólares). Las importaciones sumaron 187 millones de dólares, igual monto que en el mismo período del año anterior.

El intercambio con Medio Oriente significó 6,1% de las exportaciones totales y 1,1% de las importaciones totales.

## 7.4 Índices de valor, precio y cantidad y efecto de los términos del intercambio. Primer cuatrimestre de 2019 respecto a igual período de 2018

En los cuatro meses transcurridos de 2019, el saldo de la balanza comercial fue superavitario en 3.147 millones de dólares. Si en este período se hubiesen registrado los mismos precios que en igual período de 2018, el saldo comercial habría tenido un superávit de 3.834 millones de dólares. Bajo este supuesto, el país tuvo una pérdida en los términos del intercambio de 625 millones de dólares debido a que la variación negativa del índice de precios de las exportaciones (-4,9%) fue inferior a la caída de los precios de las importaciones (-2,0%). Para los cuatro meses de 2019, el primer término de  $G_1$  fue superavitario en 3.209 millones de dólares y el segundo término también fue positivo en 3.834 millones de dólares.

**Cuadro 10. Variaciones porcentuales de los índices de valores, precios y cantidades de las exportaciones e importaciones y efecto de los términos del intercambio, base 2004=100, según grandes rubros y usos económicos. Primer cuatrimestre de 2019 respecto a igual período de 2018**

Rubros/usos	Primer cuatrimestre de 2019				
	Valor	Precio	Cantidad	A precios corrientes	A precios del acumulado al primer cuatrimestre 2018
		%			Millones de US\$
<b>Exportación</b>	<b>-1,2</b>	<b>-4,9</b>	<b>3,9</b>	<b>19.491</b>	<b>20.508</b>
Productos primarios	7,1	1,3	5,8		
Manufacturas de origen agropecuario (MOA)	-2,1	-11,1	10,1		
Manufacturas de origen industrial (MOI)	-7,7	-3,9	-4,0		
Combustibles y energía	3,0	-0,8	3,8		
<b>Importación</b>	<b>-28,9</b>	<b>-2,0</b>	<b>-27,5</b>	<b>16.345</b>	<b>16.674</b>
Bienes de capital	-40,7	-10,7	-33,6		
Bienes intermedios	-13,5	-3,1	-10,8		
Combustibles y lubricantes	-18,7	3,8	-21,8		
Piezas y accesorios para bienes de capital	-26,5	-0,4	-26,2		
Bienes de consumo	-32,9	-1,8	-31,6		
Vehículos automotores de pasajeros	-58,5	5,5	-60,7		
Resto	3,6	.	.		
<b>Saldo</b>	<b>-</b>	<b>-</b>	<b>-</b>	<b>3.147</b>	<b>3.834</b>

**Nota:** la descomposición del valor de las importaciones de bienes en sus componentes de precios y cantidades de los productos con alto grado de elaboración, comprendido en los usos económicos (bienes de capital, piezas y accesorios para bienes de capital, bienes de consumo durable y vehículos y automotores de pasajeros), se efectúa con índices de precios de los principales socios comerciales.

<sup>1</sup> Ver metodología *Índices de precios y cantidades del comercio exterior*, punto 6: [www.indec.gov.ar/ftp/cuadros/economia/metodologia\\_preciosycantidades.pdf](http://www.indec.gov.ar/ftp/cuadros/economia/metodologia_preciosycantidades.pdf).

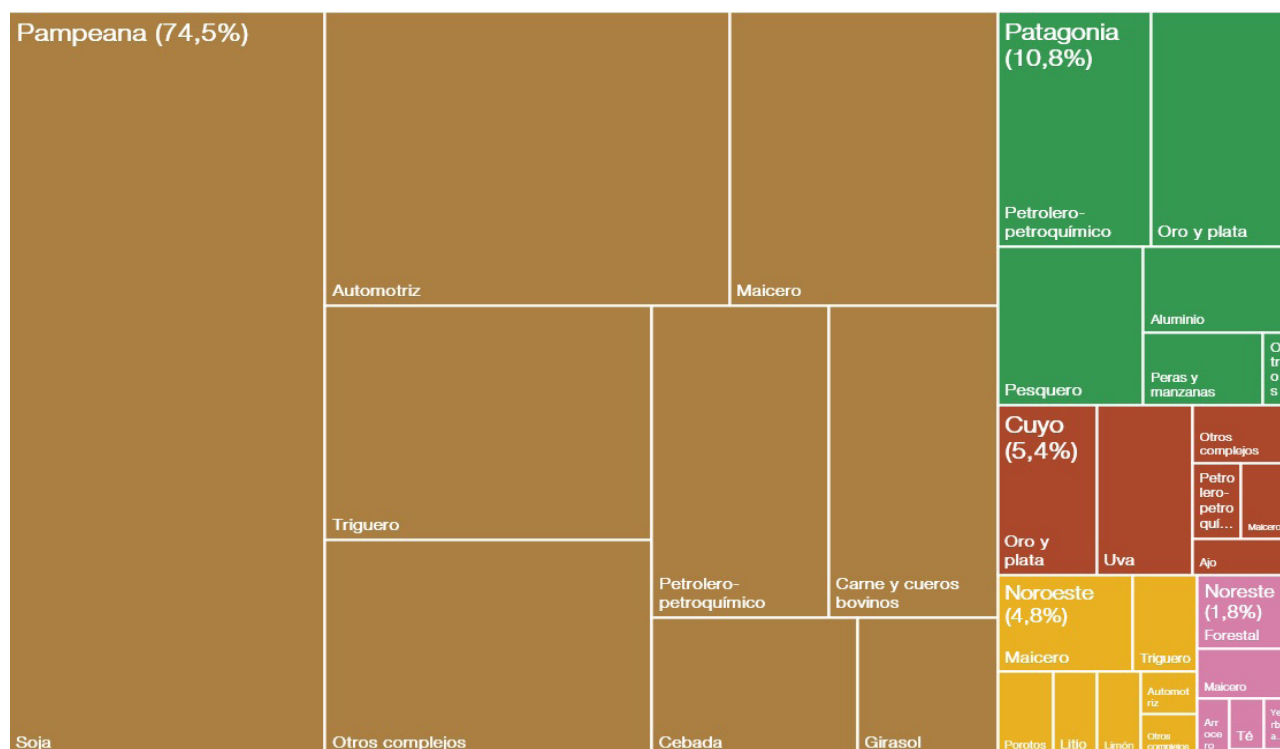
## 7.5

### Exportaciones según regiones económicas y principales complejos exportadores

Desde el punto de vista de las exportaciones regionales<sup>2</sup>, durante el primer cuatrimestre de 2019 el 74,5% de las ventas externas fueron originarias de la región Pampeana, el 10,8% fue producido en la región Patagonia, 5,4% en la región Cuyo, 4,8% en la región Noroeste y 1,8% en la región Noreste, mientras que el resto de las exportaciones correspondió a mercaderías de origen extranjero o producidos en la plataforma continental (1,2%) y de origen indeterminado (1,5%). La caída observada en las exportaciones, con respecto al mismo período del año anterior, fue impulsada por la disminución de las ventas externas con productos originarios de Patagonia, Cuyo y Noroeste, mientras que las regiones Pampeana y Noreste registraron subas.

Las exportaciones de la región Patagonia fueron de 2.108 millones de dólares y decrecieron 3,8%, particularmente por las ventas externas del complejo aluminio, que disminuyeron 29,4%, y el complejo peras y manzanas, que decreció 28,8%; igualmente se destacaron las ventas de los complejos petrolero-petroquímico y oro y plata, que crecieron 10,6% y 5,2%, respectivamente. En el mismo sentido, la región Cuyo (exportaciones por 1.045 millones de dólares) representó una variación interanual negativa de 6,3%, consecuencia del desempeño de los complejos oro y plata (-16,8%) y ajo (-16,4%); en cambio se destacaron las ventas del complejo petrolero-petroquímico con un crecimiento de 42,2%, y del complejo maicero, con un incremento de 23,1%. A su vez, la región Noroeste registró exportaciones por 943 millones de dólares y disminuyó 15,6%, consecuencia de las ventas externas del sector minero metalífero y litio (fundamentalmente cobre y en menor medida litio), que cayeron 51,3%, y de los complejos garbanzos y soja, que decrecieron 75,6% y 58,3%, respectivamente; dicha caída no pudo ser nivelada por los incrementos en las ventas externas de los complejos maicero (15,7%), porotos (18,8%) y textil –algodón sin cardar ni peinar– (220%).

Por su parte, la región Pampeana exportó 14.524 millones de dólares y mostró una suba de 1,3% con respecto al mismo período del año anterior. Esto se debió a un incremento en los complejos cerealeros de trigo (13,6%), cebada (16,8%) y maíz (15,4%), y a los complejos petrolero-petroquímico (23,1%), carne y cueros bovinos (5,8%), siderúrgico (23,9%), y girasol (53,2%); en cambio, se observaron caídas representativas en los complejos soja (-7,9%) y automotriz (-6,1%). Otra de las regiones en la que se observó crecimiento fue la Noreste. Sus exportaciones fueron de 351 millones de dólares y crecieron 14,0%; se destacaron la suba en los complejos forestal (13,3%), arrocero (94,1%) y maicero (15,7%), sin embargo, se debe considerar la caída en los complejos té (-11,8%) y yerba mate (-20,7%)<sup>3</sup>.



**Nota:** no incluye restos de exportaciones, mercadería extranjera, producida en plataforma continental y de origen indeterminado.

<sup>2</sup> El origen las mercaderías exportadas corresponde al último eslabón de la cadena productiva.

<sup>3</sup> Para mayor detalle ver *Complejos exportadores: notas metodológicas, estructura y zonas económicas*: [https://www.indec.gov.ar/ftp/cuadros/economia/nota\\_metodologica\\_complejos\\_exportadores\\_2018.pdf](https://www.indec.gov.ar/ftp/cuadros/economia/nota_metodologica_complejos_exportadores_2018.pdf)

## 8. Información complementaria

El valor de las exportaciones de abril de 2019 fue estimado en forma provisoria debido a que 8,6% de la documentación aduanera oficializada durante este mes se encuentra aún pendiente, esto significa que, al momento del cierre del presente informe, no fue cumplida ni anulada.

**Cuadro 11. Cifras de comercio exterior: exportaciones en millones de dólares, porcentaje de documentación pendiente y totales de la base usuario de exportación e importación. Año 2018-abril 2019**

Período	Exportaciones	Documentación pendiente de exportación	Base usuario <sup>4</sup>	
			Exportaciones	Importaciones
	Millones de US\$	%	Millones de US\$	
2018				
Enero	4.810	0,1	4.810	5.737
Febrero	4.304	0,1	4.304	5.196
Marzo	5.406	0,1	5.406	5.960
Abril	5.215	0,1	5.215	6.102
Mayo	5.164	0,2	5.164	6.447
Junio	5.136	0,2	5.136	5.458
Julio	5.407	0,2	5.407	6.179
Agosto	5.179	0,2	5.179	6.310
Septiembre	5.013	0,3	5.013	4.699
Octubre	5.355	0,3	5.355	5.077
Noviembre	5.349	0,5	5.349	4.365
Diciembre	5.282	9,1	5.221	3.913
2019				
Enero	4.586	0,3	4.586	4.214
Febrero	4.464	0,5	4.464	4.004
Marzo	5.136	1,2	5.136	3.953
Abril	5.305	8,6	5.224	4.174

<sup>4</sup> La información sobre la base usuario se encuentra disponible en el Sistema de Consulta del Comercio Exterior de Bienes en: [www.indec.gob.ar](http://www.indec.gob.ar).

**Nota:** los datos de la base usuario se presentan protegidos de acuerdo a la normativa vigente sobre secreto estadístico y protección de datos individuales (art. 10° de la ley n° 17.622; título VI del decreto n° 3.110; art. 1° de la disposición n° 176/99, entre otros).

El Sistema de Consulta del Comercio Exterior de Bienes proporciona cifras actualizadas en forma continua que sirven como instrumento para la toma de decisiones y el análisis del intercambio comercial entre los países. Se puede consultar información por tipo de comercio (exportación o importación), buscar uno o más productos de acuerdo a la Nomenclatura Común del Mercosur (NCM) y filtrar los resultados por año, período (mensual o anual) y país de destino de las exportaciones u origen de las importaciones. También tiene la opción de descargar la base completa para cada uno de los años disponibles (2002-2018).

Debido al nuevo marco normativo impartido por la Administración Federal de Ingresos Públicos (AFIP), disposición 302/2018, el Sistema de Consulta de Comercio Exterior de Bienes del INDEC permite consultar importaciones a nivel de producto, según la Nomenclatura Común del Mercosur (NCM), y país de origen.

A partir de marzo de 2018, el Sistema de Consulta del Comercio Exterior de Bienes permite realizar consultas a nivel de exportaciones de uno o más productos, según la NCM, entre Argentina y un país de destino seleccionado, siempre y cuando no se vulnere la normativa de secreto estadístico.

En [www.indec.gob.ar](http://www.indec.gob.ar) se encuentran disponibles los cuadros correspondientes al INDEC Informa, cap. 3.1, "Sector Externo".



## Nota metodológica

- En el informe técnico *Intercambio comercial argentino (ICA)* suelen realizarse modificaciones a las cifras de los meses anteriores, especialmente en los valores de exportación. Estas modificaciones obedecen a múltiples razones: el valor informado se construye, fundamentalmente, sobre la base de operaciones realizadas y perfeccionadas desde el punto de vista documental y, en el caso de existir un porcentaje de operaciones pendiente al momento de brindar la información, su valor debe ser estimado. Asimismo, hay operaciones que han sido oficializadas por un valor, se efectivizan por un valor inferior y se demora la carga del posembarque (documento en donde se consigna el valor definitivo). Finalmente, la aplicación de regímenes tales como el de precios revisables (petróleo), con ajuste de precios en función a la calidad (concentrado de minerales), así como las operaciones en consignación, permiten a los exportadores modificar los valores declarados en el momento de la exportación en plazos que van de los 60 a los 180 días del embarque.
- Dada la resolución general n° 2108 AFIP (RG 2108 AFIP), los exportadores de minerales tienen la opción de modificar el valor de sus transacciones en virtud de las variaciones en la cantidad y en la ley del mineral constatadas por el comprador. Esta opción puede ser ejercida dentro de los seis meses de embarque, con posibilidades de prorrogar este plazo por otros seis meses.
- Por lo general, no se realizan modificaciones en las cifras de importación, salvo las practicadas a fin de cada año por la recuperación por parte de los importadores de mercaderías que fueran enviadas previamente a rezago y registradas como tales.
- Las variaciones porcentuales de precios y cantidades de las exportaciones e importaciones del período analizado se construyeron sobre la base de un índice de precios mensual del tipo Paasche con base 2004=100. Los índices de precios del tipo Paasche se construyen considerando las cantidades del período de cálculo, razón por la cual son sensibles a los cambios en la composición del comercio exterior.
- El ajuste estacional se lleva a cabo utilizando el programa de desestacionalización X-13ARIMA-SEATS (versión 2.4) desarrollado por el U.S. Census Bureau.

La serie desestacionalizada surge de la eliminación de la serie original de las fluctuaciones estacionales y las variaciones debidas a los días de actividad y a los feriados móviles. Por lo tanto, se estiman los factores estacionales, los efectos por días de actividad y por feriados móviles para luego ser removidos de la serie original.

Los factores estacionales se estiman con el módulo X-11 del programa X-13ARIMA-SEATS. Por las características del método, estos factores sufren modificaciones cada vez que se incorpora un nuevo dato a la serie original.

Las variaciones por días de actividad y por feriados móviles se estiman con un modelo de regresión con errores Arima (RegArima). Los parámetros de este modelo quedan fijos hasta que se realiza una nueva actualización. La serie de tendencia-ciclo se estima a partir de la serie desestacionalizada con el método propuesto por Dagum (1996).

A continuación, se especifican las opciones de desestacionalización correspondientes a la presente actualización:

### Exportaciones

- \* Método de agregación: directo.
- \* Tipo de descomposición: multiplicativa.
- \* Período considerado para la modelización del RegArima: desde enero de 2009 hasta mayo de 2018.
- \* Modelo ajustado: ARIMA  $\log(0 \ 1 \ 1)(0 \ 1 \ 1)_{12}$

## Importaciones

- \* Método de agregación: directo.
- \* Tipo de descomposición: multiplicativa.
- \* Período considerado para la modelización del RegArima: desde enero de 2011 hasta mayo de 2018.
- \* Modelo ajustado: ARIMA  $\log(0\ 1\ 1)(0\ 1\ 1)_{12}$
- \* Ajuste de efecto por días de actividad: un coeficiente para días de semana y otro para fines de semana.
- \* Ajuste por valores extremos: febrero de 2014.

## 10. Zonas económicas

**Mercado Común del Sur (Mercosur):** Argentina, Brasil, Paraguay, Uruguay, Venezuela y zonas francas de Brasil y Uruguay.

Chile: incluye zonas francas.

**Resto de la Asociación Latinoamericana de Integración (Resto de ALADI):** Bolivia, Colombia, Cuba, Ecuador, Perú y zonas francas.

**Sistema de la Integración Centroamericana (SICA):** Belice, Costa Rica, El Salvador, Guatemala, Honduras, Nicaragua, Panamá, República Dominicana y zonas francas.

**Tratado de Libre Comercio de América del Norte (NAFTA):** Canadá, Estados Unidos (incluye Puerto Rico y territorios vinculados en América y Oceanía) y México.

**Unión Europea (UE):** Alemania, Austria, Bélgica, Bulgaria, Chipre, Croacia, Dinamarca, Eslovaquia, Eslovenia, España (incluye Islas Canarias), Estonia, Finlandia, Francia, Grecia, Hungría, Irlanda, Italia, Letonia, Lituania, Luxemburgo, Malta, Países Bajos, Polonia, Portugal, Reino Unido de Gran Bretaña e Irlanda del Norte, República Checa, Rumania y Suecia.

**Asociación de las Naciones del Sudeste Asiático (ASEAN):** Brunei, Camboya, Filipinas, Indonesia, Laos, Malasia, Myanmar, Singapur, Tailandia y Viet Nam.

China: Hong Kong y Macao.

**Comunidad de Estados Independientes (CEI):** Armenia, Belarús, Kazajstán, Kirguistán, República de Moldova, Federación de Rusia, Tayikistán, Turkmenistán y Uzbekistán.

**Medio Oriente:** Arabia Saudita, Bahrein, Emiratos Árabes Unidos, Irán, Iraq, Israel, Jordania, Kuwait, Líbano, Omán, Qatar, Yemen, Siria y Palestina.

**Egipto y la Unión del Magreb Árabe:** Argelia, Libia, Marruecos, Mauritania y Túnez.

**Unión Aduanera del Sur de África (SACU):** Botswana, Lesotho, Namibia, Sudáfrica y Swazilandia.

**Oceanía:** Australia, Fiji, Islas Marianas Septentrionales, Islas Marshall, Islas Salomón, Kiribati, Estados Federados de Micronesia, Nauru, Nueva Zelandia, Palau, Papua Nueva Guinea, Samoa, territorios vinculados a Australia, territorios vinculados a Francia, territorio británico (Islas Pitcairn), territorios vinculados a Nueva Zelandia, Tonga, Tuvalu y Vanuatu.

## 11. Anexo de cuadros

**Cuadro 12. Exportaciones por principales rubros. Abril y primer cuatrimestre de 2018-2019**

Rubros	Abril			Primer cuatrimestre		
	2019 <sup>e</sup>	2018 <sup>*</sup>	Variación porcentual	2019 <sup>e</sup>	2018 <sup>*</sup>	Variación porcentual
	Millones de US\$		%	Millones de US\$		%
<b>Total</b>	<b>5.305</b>	<b>5.215</b>	<b>1,7</b>	<b>19.491</b>	<b>19.735</b>	<b>-1,2</b>
<b>Productos primarios</b>	<b>1.413</b>	<b>1.189</b>	<b>18,8</b>	<b>5.174</b>	<b>4.830</b>	<b>7,1</b>
Animales vivos	4	6	-33,3	15	16	-6,3
Pescados y mariscos sin elaborar	102	154	-33,8	562	598	-6,0
Miel	17	20	-15,0	50	58	-13,8
Hortalizas y legumbres sin elaborar	39	50	-22,0	204	262	-22,1
Frutas frescas	78	88	-11,4	215	281	-23,5
Cereales	931	683	36,3	3.562	3.083	15,5
Semillas y frutos oleaginosos	185	109	69,7	344	227	51,5
Tabaco sin elaborar	11	11	-	41	61	-32,8
Lanas sucias	5	9	-44,4	28	34	-17,6
Fibras de algodón	6	0	///	27	6	350,0
Minerales metalíferos, escorias y cenizas	26	51	-49,0	89	175	-49,1
Resto de productos primarios	9	8	12,5	38	29	31,0
<b>Manufacturas de origen agropecuario (MOA)</b>	<b>1.879</b>	<b>1.990</b>	<b>-5,6</b>	<b>7.057</b>	<b>7.205</b>	<b>-2,1</b>
Carnes y sus preparados	263	201	30,8	946	805	17,5
Pescados y mariscos elaborados	24	17	41,2	90	84	7,1
Productos lácteos	42	54	-22,2	219	220	-0,5
Otros productos de origen animal	5	6	-16,7	22	21	4,8
Frutas secas o procesadas	11	13	-15,4	30	32	-6,3
Café, té, yerba mate y especias	15	18	-16,7	55	65	-15,4
Productos de molinería y sus preparaciones	71	55	29,1	242	237	2,1
Grasas y aceites	325	423	-23,2	1.434	1.312	9,3
Azúcar, cacao y artículos de confitería	17	15	13,3	79	69	14,5
Preparados de hortalizas, legumbres y frutas	88	94	-6,4	319	330	-3,3
Bebidas, líquidos alcohólicos y vinagre	71	73	-2,7	266	275	-3,3
Residuos y desperdicios de la industria alimenticia	831	884	-6,0	2.879	3.214	-10,4
Extractos curtientes y tintóreos	19	21	-9,5	81	88	-8,0
Piel y cueros	51	70	-27,1	196	252	-22,2
Lanas elaboradas	16	16	-	72	64	12,5
Resto de MOA	29	32	-9,4	127	136	-6,6
<b>Manufacturas de origen industrial (MOI)</b>	<b>1.688</b>	<b>1.728</b>	<b>-2,3</b>	<b>5.764</b>	<b>6.248</b>	<b>-7,7</b>
Productos químicos y conexos	356	359	-0,8	1.090	1.359	-19,8
Materias plásticas y sus manufacturas	89	101	-11,9	334	379	-11,9
Caucho y sus manufacturas	27	23	17,4	90	81	11,1
Manufacturas de cuero, marroquinería, etcétera	2	3	-33,3	8	10	-20,0
Papel, cartón, impresos y publicaciones	34	39	-12,8	162	158	2,5
Textiles y confecciones	12	13	-7,7	46	49	-6,1
Calzado y sus partes componentes	1	1	-	4	4	-
Manufacturas de piedra, yeso, vidrio, etcétera	12	10	20,0	46	32	43,8
Piedras, metales preciosos y sus manufacturas, monedas	229	222	3,2	837	862	-2,9
Metales comunes y sus manufacturas	203	160	26,9	594	634	-6,3
Máquinas y aparatos, material eléctrico	113	118	-4,2	425	443	-4,1
Material de transporte terrestre	572	649	-11,9	1.968	2.104	-6,5
Vehículos de navegación aérea, marítima y fluvial	16	2	///	75	11	///
Resto de MOI	23	30	-23,3	85	121	-29,8
<b>Combustibles y energía</b>	<b>326</b>	<b>308</b>	<b>5,8</b>	<b>1.496</b>	<b>1.452</b>	<b>3,0</b>
Petróleo crudo	122	91	34,1	456	516	-11,6
Carburantes	150	130	15,4	673	611	10,1
Grasas y aceites lubricantes	3	8	-62,5	20	21	-4,8
Gas de petróleo, otros hidrocarburos gaseosos y energía eléctrica	38	58	-34,5	303	239	26,8
Resto de combustibles	14	21	-33,3	45	65	-30,8

Cuadro 13.

Importaciones, por usos económicos y principales secciones de la Nomenclatura Común del Mercosur.  
Abril de 2018-2019

Usos/secciones	Abril			Primer cuatrimestre		
	2019*	2018*	Variación porcentual	2019*	2018*	Variación porcentual
	Millones de US\$		%	Millones de US\$		%
<b>Total general</b>	<b>4.174</b>	<b>6.102</b>	<b>-31,6</b>	<b>16.345</b>	<b>22.994</b>	<b>-28,9</b>
<b>Bienes de capital</b>	<b>691</b>	<b>1.198</b>	<b>-42,3</b>	<b>2.762</b>	<b>4.658</b>	<b>-40,7</b>
XVI-Máquinas, aparatos y material eléctrico; sus partes	509	734	-30,7	2.030	2.950	-31,2
XVII-Material de transporte	89	294	-69,7	342	1.087	-68,5
XVIII-Instrumentos de óptica, precisión, médico-quirúrgico, relojería y música	73	126	-42,1	311	466	-33,3
Resto de bienes de capital	20	43	-53,5	80	155	-48,4
<b>Bienes intermedios</b>	<b>1.441</b>	<b>1.738</b>	<b>-17,1</b>	<b>5.738</b>	<b>6.636</b>	<b>-13,5</b>
II-Productos del reino vegetal	216	255	-15,3	1.035	827	25,2
V-Productos minerales	74	107	-30,8	284	366	-22,4
VI-Productos de industrias químicas y conexas	534	507	5,3	1.880	2.045	-8,1
VII-Plástico, caucho y sus manufacturas	177	234	-24,4	714	888	-19,6
X-Pasta de madera, papel, cartón	72	81	-11,1	290	333	-12,9
XI-Materias textiles y sus manufacturas	49	84	-41,7	192	343	-44,0
XIII-Manufacturas de piedra, yeso, cemento, amianto, mica, cerámica y vidrio	33	49	-32,7	132	209	-36,8
XV-Metales comunes y sus manufacturas	184	269	-31,6	790	1.054	-25,0
Resto de bienes intermedios	103	151	-31,8	420	571	-26,4
<b>Combustibles y lubricantes</b>	<b>429</b>	<b>463</b>	<b>-7,3</b>	<b>1.400</b>	<b>1.723</b>	<b>-18,7</b>
V-Productos minerales	396	430	-7,9	1.273	1.595	-20,2
Resto de combustibles y lubricantes	33	32	3,1	127	128	-0,8
<b>Piezas y accesorios para bienes de capital</b>	<b>874</b>	<b>1.217</b>	<b>-28,2</b>	<b>3.364</b>	<b>4.579</b>	<b>-26,5</b>
XVI-Máquinas, aparatos y material eléctrico; sus partes	619	835	-25,9	2.423	3.097	-21,8
XVII-Material de transporte	197	310	-36,5	723	1.146	-36,9
Resto de piezas y accesorios	58	72	-19,4	218	336	-35,1
<b>Bienes de consumo</b>	<b>512</b>	<b>790</b>	<b>-35,2</b>	<b>2.062</b>	<b>3.071</b>	<b>-32,9</b>
I-Animales vivos y productos del reino animal	21	28	-25,0	75	97	-22,7
II-Productos del reino vegetal	29	37	-21,6	117	156	-25,0
IV-Productos alimenticios, bebidas y tabaco	51	81	-37,0	204	313	-34,8
VI-Productos de industrias químicas y conexas	187	209	-10,5	707	764	-7,5
VII-Plástico, caucho y sus manufacturas	23	31	-25,8	93	123	-24,4
XI-Materias textiles y sus manufacturas	32	76	-57,9	175	272	-35,7
XII-Calzado, paraguas, flores artificiales y otros	34	71	-52,1	143	247	-42,1
XVI-Máquinas, aparatos y material eléctrico; sus partes	32	74	-56,8	120	296	-59,5
XVII-Material de transporte	20	62	-67,7	81	267	-69,7
XVIII-Instrumentos de óptica, precisión, médico-quirúrgico, relojería y música	16	20	-20,0	65	92	-29,3
XX-Mercancías y productos diversos	27	48	-43,8	114	203	-43,8
Resto de bienes de consumo	43	52	-17,3	168	243	-30,9
<b>Vehículos automotores de pasajeros</b>	<b>205</b>	<b>677</b>	<b>-69,7</b>	<b>931</b>	<b>2.245</b>	<b>-58,5</b>
XVII-Material de transporte	205	677	-69,7	931	2.245	-58,5
<b>Resto</b>	<b>22</b>	<b>21</b>	<b>4,8</b>	<b>87</b>	<b>84</b>	<b>3,6</b>

Cuadro 14.

**Balanza comercial argentina por principales secciones y capítulos de la Nomenclatura Común del Mercosur.  
Primer cuatrimestre de 2019 respecto al primer cuatrimestre de 2018**

Sección/capítulo	Primer cuatrimestre de 2019				
	Exportaciones <sup>e</sup>	Variación porcentual	Importaciones*	Variación porcentual	Saldo*
	Millones de US\$	%	Millones de US\$	%	Millones de US\$
<b>Total general</b>	<b>19.491</b>	<b>-1,2</b>	<b>16.345</b>	<b>-28,9</b>	<b>3.147</b>
<b>I-Animales vivos y productos del reino animal</b>	<b>1.874</b>	<b>6,1</b>	<b>94</b>	<b>-19,0</b>	<b>1.780</b>
02-Carne y despojos comestibles	910	19,4	42	-27,6	868
03-Pescados y crustáceos, moluscos y demás invertebrados acuáticos	649	-4,3	23	-23,3	625
04-Leche y productos lácteos; huevos de ave; miel natural; productos comestibles de origen animal, no expresados ni comprendidos en otra parte	275	-3,8	11	10,0	264
Resto sección I	41	-	18	-	23
<b>II-Productos del reino vegetal</b>	<b>4.594</b>	<b>11,8</b>	<b>1.152</b>	<b>17,2</b>	<b>3.442</b>
08-Frutas y frutos comestibles; cortezas de agrios (cítricos), melones o sandías	245	-21,7	97	-23,0	147
10-Cereales	3.562	15,5	8	300,0	3.554
12-Semillas y frutos oleaginosos; semillas y frutos diversos; plantas industriales o medicinales; paja y forrajes	346	51,8	975	26,6	-630
Resto sección II	442	-9,1	71	-16,5	371
<b>III-Grasas y aceites</b>	<b>1.434</b>	<b>9,3</b>	<b>23</b>	<b>-25,8</b>	<b>1.411</b>
<b>IV-Productos alimenticios, bebidas y tabaco</b>	<b>3.738</b>	<b>-9,6</b>	<b>279</b>	<b>-29,7</b>	<b>3.460</b>
20-Preparaciones de hortalizas, frutas u otros frutos o demás partes de plantas	319	-3,0	30	-49,2	289
22-Bebidas, líquidos alcohólicos y vinagres	266	-3,3	32	-47,5	234
23-Residuos y desperdicios de las industrias alimentarias; alimentos preparados para animales	2.879	-10,4	21	5,0	2.859
Resto sección IV	275	-13,8	197	-23,3	78
<b>V-Productos minerales</b>	<b>1.217</b>	<b>-7,4</b>	<b>1.557</b>	<b>-20,6</b>	<b>-340</b>
26-Minerales metalíferos, escorias y cenizas	89	-49,1	186	-26,5	-97
27-Combustibles minerales, aceites minerales y productos de su destilación; materias bituminosas; ceras minerales	1.097	-1,2	1.318	-19,5	-220
Resto sección V	30	3,4	53	-24,3	-23
<b>VI-Productos de industrias químicas y conexas</b>	<b>1.172</b>	<b>-19,1</b>	<b>2.606</b>	<b>-7,8</b>	<b>-1.434</b>
28-Productos químicos inorgánicos; compuestos inorgánicos u orgánicos de metal precioso, de elementos radioactivos, de metales de las tierras raras o de isótopos	109	-31,0	237	-4,8	-128
29-Productos químicos orgánicos	189	2,2	676	-9,0	-487
30-Productos farmacéuticos	206	-5,9	748	-8,6	-542
31-Abonos	23	4,5	167	35,8	-144
33-Aceites esenciales y resinoides; preparaciones de perfumería, de tocador o de cosmética	132	-22,4	139	-26,5	-7
38-Productos diversos de las industrias químicas	364	-31,7	347	-2,5	17
Resto sección VI	148	-8,6	292	-15,9	-144
<b>VII-Plástico, caucho y sus manufacturas</b>	<b>424</b>	<b>-7,6</b>	<b>931</b>	<b>-22,8</b>	<b>-507</b>
39-Plástico y sus manufacturas	334	-11,9	668	-19,8	-334
40-Caucho y sus manufacturas	90	11,1	263	-29,5	-173
<b>VIII-Pieles, cueros y sus manufacturas (excepto calzado)</b>	<b>204</b>	<b>-22,1</b>	<b>39</b>	<b>-37,1</b>	<b>165</b>
<b>IX-Madera, carbón vegetal, corcho y sus manufacturas, cestería</b>	<b>59</b>	<b>59,5</b>	<b>40</b>	<b>-37,5</b>	<b>18</b>
<b>X-Pasta de madera, papel, cartón</b>	<b>143</b>	<b>1,4</b>	<b>347</b>	<b>-15,2</b>	<b>-204</b>
<b>XI-Materias textiles y sus manufacturas</b>	<b>173</b>	<b>12,3</b>	<b>375</b>	<b>-39,8</b>	<b>-203</b>
<b>XII-Calzado, paraguas, flores artificiales y otros</b>	<b>5</b>	<b>25,0</b>	<b>145</b>	<b>-42,0</b>	<b>-140</b>
<b>XIII-Manufacturas de piedra, yeso, cemento, amianto, mica, cerámica y vidrio</b>	<b>46</b>	<b>43,8</b>	<b>142</b>	<b>-38,0</b>	<b>-96</b>
<b>XIV-Perlas finas, piedras y metales preciosos, monedas y otros</b>	<b>837</b>	<b>-2,9</b>	<b>44</b>	<b>4,8</b>	<b>792</b>
<b>XV-Metales comunes y sus manufacturas</b>	<b>594</b>	<b>-6,3</b>	<b>939</b>	<b>-28,1</b>	<b>-344</b>
72-Fundición, hierro y acero	115	82,5	255	-38,4	-140
73-Manufacturas de fundición, hierro o acero	195	-1,0	310	-3,7	-116
76-Aluminio y sus manufacturas	242	-25,8	101	-34,4	141
Resto sección XV	42	-12,5	272	-34,6	-230
<b>XVI-Máquinas, aparatos y material eléctrico; sus partes</b>	<b>425</b>	<b>-4,1</b>	<b>4.677</b>	<b>-27,9</b>	<b>-4.252</b>
84-Reactores nucleares, calderas, máquinas, aparatos y artefactos mecánicos; partes de estas máquinas o aparatos	377	1,6	2.587	-26,2	-2.209
85-Máquinas, aparatos y material eléctrico y sus partes; aparatos de grabación o reproducción de sonido, aparatos de grabación o reproducción de imagen y sonido en televisión, y las partes y accesorios de estos aparatos	48	-32,4	2.090	-30,0	-2.042
<b>XVII-Material de transporte</b>	<b>2.043</b>	<b>-3,4</b>	<b>2.078</b>	<b>-56,2</b>	<b>-35</b>
87-Vehículos automóviles, tractores, velocípedos y demás vehículos terrestres; sus partes y accesorios	1.966	-6,5	1.967	-57,0	-1
Resto sección XVII	77	450,0	110	-36,0	-34
<b>Resto de secciones y transacciones especiales</b>	<b>510</b>	<b>1,2</b>	<b>878</b>	<b>-30,1</b>	<b>-367</b>

**Cuadro 15. Productos seleccionados de exportación según diferencias absolutas. Primer cuatrimestre de 2018-2019**

Rubros	Primer cuatrimestre		Diferencias absolutas
	2019 <sup>e</sup>	2018 <sup>*</sup>	
	Millones de US\$		
<b>Total exportaciones</b>	<b>19.491</b>	<b>19.735</b>	<b>-244</b>
<b>Total de productos seleccionados</b>	<b>15.329</b>	<b>15.533</b>	<b>-204</b>
Maíz, excluido para siembra, en grano	1.723	1.462	261
Trigo, excluido duro, excluido para siembra	1.343	1.170	173
Carne bovina deshuesada, congelada	479	330	149
Vehículos automóviles para el transporte de mercancías	1.223	1.095	128
Porotos de soja, excluido para siembra	202	90	112
Aceite de girasol, en bruto	217	107	110
Cebada, excluida para siembra	409	349	60
Fueloil	144	89	55
Arroz	67	34	33
Plata en bruto	113	81	32
Aceite de soja, en bruto incluso desgomado	1.017	985	32
Semilla de girasol	48	18	30
Aceite de maní	44	22	22
Carnes y despojos comestibles de gallos o gallinas	105	85	20
Malta sin tostar	86	69	17
Azúcar pura en estado sólido	30	14	16
Cajas de cambio y sus partes	165	151	14
Porotos	83	69	14
Preparaciones alimenticias de grasa o aceite	37	27	10
Papas	60	50	10
Filetes de merluza congelados	55	44	11
Motores de émbolo y sus partes	82	73	9
Harina de trigo	72	66	6
Tubos y perfiles huecos sin costura de hierro o acero	150	144	6
Jugos de frutas u otros frutos o de hortalizas, sin alcohol	84	79	5
Minerales de plata y sus concentrados	56	51	5
Medicamentos acondicionados para la venta al por menor	156	154	2
Aceite de oliva virgen	13	11	2
Vino de uva fresca	241	243	-2
Metanol	12	14	-2
Limonos	21	25	-4
Yerba mate	22	28	-6
Carne bovina deshuesada, refrigerada	222	229	-7
Insecticidas	28	35	-7
Naftas para petroquímica	s	26	s
Miel natural	50	58	-8
Salvados, moyuelos y residuos de leguminosas	76	85	-9
Calamares y potas congelados	181	191	-10
Aceite de limón	15	25	-10
Naftas excluidas para petroquímica	99	109	-10
Camarones y langostinos	286	297	-11
Aceites combustibles ncop.	-	13	-13
Ajos	67	81	-14
Propano licuado	86	103	-17
Leche	25	42	-17
Herbicidas, inhibidores de germinación y reguladores de crecimiento de las plantas	27	46	-19
Butanos licuados	69	87	-18
Maníes sin tostar ni cocer	38	57	-19
Leche entera en polvo	77	97	-20
Tabaco en rama o sin elaborar	41	61	-20
Cueros y pieles bovinos o equinos curtidos o crust	168	189	-21
Maníes preparados	135	156	-21
Desodorantes y antitranspirantes corporales	40	62	-22
Polímeros de etileno en formas primarias	124	148	-24
Preparaciones de los tipos utilizados para la alimentación de los animales	47	78	-31
Carbonato de litio	61	100	-39
Peras	138	189	-51
Aceites crudos de petróleo	456	516	-60
Oro para uso no monetario	719	779	-60
Garbanzos secos desvainados excluidos para siembra	21	83	-62
Aluminio en bruto	s	282	s
Minerales de cobre y sus concentrados	-	s	s
Biodiésel	173	306	-133
Vehículos automóviles para el transporte de personas	429	716	-287
Harina y pellets de la extracción de aceite de soja	2.657	2.962	-305
<b>Resto</b>	<b>4.162</b>	<b>4.202</b>	<b>-40</b>



**Cuadro 16. Exportaciones por grandes rubros, según zonas económicas y países seleccionados. Abril 2018-2019**

Zonas económicas y países seleccionados	Grandes rubros														
	Total			Productos primarios			Manufacturas de origen agropecuario			Manufacturas de origen industrial			Combustibles y energía		
	2019 <sup>e</sup>	2018 <sup>*</sup>	Var.	2019 <sup>e</sup>	2018 <sup>*</sup>	Var.	2019 <sup>e</sup>	2018 <sup>*</sup>	Var.	2019 <sup>e</sup>	2018 <sup>*</sup>	Var.	2019 <sup>e</sup>	2018 <sup>*</sup>	Var.
	Millones de US\$			Millones de US\$			Millones de US\$			Millones de US\$			Millones de US\$		
<b>Total</b>	<b>5.305</b>	<b>5.215</b>	<b>1,7</b>	<b>1.413</b>	<b>1.189</b>	<b>18,8</b>	<b>1.879</b>	<b>1.990</b>	<b>-5,6</b>	<b>1.688</b>	<b>1.728</b>	<b>-2,3</b>	<b>326</b>	<b>308</b>	<b>5,8</b>
Mercosur	1.063	1.150	-7,6	157	180	-12,8	154	184	-16,3	704	721	-2,4	47	65	-27,7
Chile	231	237	-2,5	24	25	-4,0	79	84	-6,0	83	103	-19,4	45	24	87,5
Resto de ALADI	301	298	1,0	112	74	51,4	76	84	-9,5	113	127	-11,0	1	13	-92,3
SICA	56	70	-20,0	15	9	66,7	6	6	-	34	55	-38,2	0	-	///
NAFTA	472	529	-10,8	59	70	-15,7	84	93	-9,7	281	268	4,9	47	98	-52,0
Unión Europea	720	764	-5,8	121	134	-9,7	375	432	-13,2	198	177	11,9	24	21	14,3
Suiza	135	103	31,1	1	0	92,1	2	2	-	133	100	33,0	-	-	-
CEI	76	86	-11,6	46	45	2,2	27	35	-22,9	3	5	-40,0	-	-	-
ASEAN	581	414	40,3	255	155	64,5	255	250	2,0	s	8	s	s	-	s
China	339	264	28,4	85	115	-26,1	227	117	94,0	26	31	-16,1	0	-	///
República de Corea	97	23	321,7	80	16	400,0	16	2	///	1	5	-80,0	-	-	-
Japón	37	36	2,8	19	12	58,3	9	10	-10,0	9	14	-35,7	-	-	-
India	105	252	-58,3	s	0	s	72	247	-70,9	29	4	///	s	-	s
Medio Oriente	323	269	20,1	114	140	-18,6	193	110	75,5	16	19	-15,8	-	0	-100
Magreb y Egipto	364	315	15,6	225	185	21,6	135	125	8,0	4	6	-33,3	-	-	-
SACU	67	58	15,5	1	4	-75,0	46	27	70,4	20	27	-25,9	-	-	-
Oceanía	70	80	-12,5	s	1	s	54	35	54,3	s	44	s	-	-	-
Resto del mundo	268	268	-	98	24	308,3	67	146	-54,1	9	12	-25,0	94	87	8,0

**Cuadro 17. Exportaciones por grandes rubros, según zonas económicas y países seleccionados. Primer cuatrimestre de 2018-2019**

Zonas económicas y países seleccionados	Grandes rubros														
	Total			Productos primarios			Manufacturas de origen agropecuario			Manufacturas de origen industrial			Combustibles y energía		
	2019 <sup>e</sup>	2018 <sup>*</sup>	Var.	2019 <sup>e</sup>	2018 <sup>*</sup>	Var.	2019 <sup>e</sup>	2018 <sup>*</sup>	Var.	2019 <sup>e</sup>	2018 <sup>*</sup>	Var.	2019 <sup>e</sup>	2018 <sup>*</sup>	Var.
	Millones de US\$			Millones de US\$			Millones de US\$			Millones de US\$			Millones de US\$		
<b>Total</b>	<b>19.491</b>	<b>19.735</b>	<b>-1,2</b>	<b>5.174</b>	<b>4.830</b>	<b>7,1</b>	<b>7.057</b>	<b>7.205</b>	<b>-2,1</b>	<b>5.764</b>	<b>6.248</b>	<b>-7,7</b>	<b>1.496</b>	<b>1.452</b>	<b>3,0</b>
Mercosur	4.063	4.415	-8,0	753	718	4,9	594	716	-17,0	2.514	2.739	-8,2	202	242	-16,5
Chile	1.000	946	5,7	173	189	-8,5	292	303	-3,6	336	355	-5,4	198	100	98,0
Resto de ALADI	1.019	1.075	-5,2	261	263	-0,8	281	330	-14,8	465	438	6,2	12	44	-72,7
SICA	227	209	8,6	48	21	128,6	31	32	-3,1	143	156	-8,3	6	0	///
NAFTA	1.862	2.110	-11,8	212	250	-15,2	335	346	-3,2	917	1.072	-14,5	397	443	-10,4
Unión Europea	2.399	2.673	-10,3	438	554	-20,9	1.298	1.481	-12,4	528	607	-13,0	136	32	325,0
Suiza	454	430	5,6	1	1	-	7	10	-30,0	445	419	6,2	-	-	-
CEI	237	275	-13,8	109	120	-9,2	114	142	-19,7	15	13	15,4	-	-	-
ASEAN	2.268	2.042	11,1	1.086	865	25,5	1.080	1.147	-5,8	s	30	s	s	-	s
China	1.158	991	16,9	311	274	13,5	692	443	56,2	77	105	-26,7	78	169	-53,8
República de Corea	189	65	190,8	161	42	283,3	25	9	177,8	3	14	-78,6	-	-	-
Japón	103	136	-24,3	35	47	-25,5	32	35	-8,6	37	54	-31,5	-	-	-
India	622	607	2,5	s	20	s	553	574	-3,7	45	14	221,4	s	-	s
Medio Oriente	1.179	878	34,3	512	430	19,1	599	382	56,8	s	67	s	s	0	s
Magreb y Egipto	1.009	1.321	-23,6	595	700	-15,0	401	611	-34,4	13	11	18,2	-	-	-
SACU	181	173	4,6	31	30	3,3	103	95	8,4	48	48	-	-	-	-
Oceanía	210	213	-1,4	s	4	s	137	141	-2,8	44	68	-35,3	s	-	s
Resto del mundo	1.312	1.174	11,8	424	302	40,4	484	408	18,6	36	40	-10,0	368	424	-13,2

**Cuadro 18. Importaciones por usos económicos, según zonas económicas y países seleccionados. Abril de 2018-2019**

Zonas económicas y países seleccionados	Usos											
	Total			Bienes de capital			Bienes intermedios			Combustibles y lubricantes		
	2019*	2018*	Var.	2019*	2018*	Var.	2019*	2018*	Var.	2019*	2018*	Var.
	Millones de US\$		%	Millones de US\$		%	Millones de US\$		%	Millones de US\$		%
<b>Total</b>	<b>4.174</b>	<b>6.102</b>	<b>-31,6</b>	<b>691</b>	<b>1.198</b>	<b>-42,3</b>	<b>1.441</b>	<b>1.738</b>	<b>-17,1</b>	<b>429</b>	<b>463</b>	<b>-7,3</b>
Mercosur	1.186	1.998	-40,6	135	371	-63,6	573	687	-16,6	39	57	-31,6
Chile	45	60	-25,0	2	4	-50,0	23	36	-36,1	-	0	-100,0
Resto de ALADI	144	201	-28,4	0	1	-54,9	21	25	-16,0	85	137	-38,0
SICA	2	3	-33,3	1	1	-	0	1	-55,9	-	-	-
NAFTA	631	858	-26,5	136	171	-20,5	206	261	-21,1	90	95	-5,3
Unión Europea	737	1.039	-29,1	141	203	-30,5	232	291	-20,3	30	42	-28,6
Suiza	30	33	-9,1	2	4	-50,0	16	11	45,5	0	0	-91,4
CEI	16	25	-36,0	1	1	-	13	17	-23,5	2	6	-66,7
ASEAN	243	275	-11,6	33	43	-23,3	32	39	-17,9	48	0	///
China	689	1.084	-36,4	187	318	-41,2	181	214	-15,4	6	13	-53,8
República de Corea	38	68	-44,1	13	13	-	13	27	-51,9	1	0	219,3
Japón	78	95	-17,9	18	25	-28,0	16	16	-	0	0	///
India	73	72	1,4	4	8	-50,0	36	41	-12,2	20	0	///
Medio Oriente	86	71	21,1	2	3	-33,3	12	24	-50,0	69	40	72,5
Magreb y Egipto	21	10	110,0	0	0	-56,3	17	5	240,0	-	-	-
SACU	13	28	-53,6	3	3	-	3	7	-57,1	-	5	-100
Oceanía	40	6	///	1	2	-50,0	26	3	///	11	0	///
Resto del mundo	103	176	-41,5	11	28	-60,7	21	33	-36,4	29	66	-56,1

Zonas económicas y países seleccionados	Usos											
	Piezas y accesorios para bienes de capital			Bienes de consumo			Vehículos automotores de pasajeros			Resto		
	2019*	2018*	Var.	2019*	2018*	Var.	2019*	2018*	Var.	2019*	2018*	Var.
	Millones de US\$		%	Millones de US\$		%	Millones de US\$		%	Millones de US\$		%
<b>Total</b>	<b>874</b>	<b>1.217</b>	<b>-28,2</b>	<b>512</b>	<b>790</b>	<b>-35,2</b>	<b>205</b>	<b>677</b>	<b>-69,7</b>	<b>22</b>	<b>21</b>	<b>4,8</b>
Mercosur	163	254	-35,8	99	145	-31,7	177	484	-63,4	0	0	-62,7
Chile	5	3	66,7	15	18	-16,7	-	-	-	0	0	49,1
Resto de ALADI	2	1	100,0	29	37	-21,6	7	0	///	0	0	-30,5
SICA	0	1	-71,2	0	0	-58,6	-	-	-	0	0	-61,9
NAFTA	97	121	-19,8	97	94	3,2	5	115	-95,7	0	0	-61,4
Unión Europea	205	282	-27,3	124	176	-29,5	5	45	-88,9	0	0	56,6
Suiza	2	7	-71,4	10	11	-9,1	-	-	-	0	0	37,7
CEI	0	1	-76,1	0	0	-36,4	-	-	-	0	-	///
ASEAN	97	137	-29,2	33	54	-38,9	-	1	-100,0	0	0	-50,9
China	232	314	-26,1	82	214	-61,7	2	11	-81,8	0	0	-9,2
República de Corea	10	20	-50,0	1	3	-66,7	2	5	-60,0	0	0	-47,4
Japón	35	36	-2,8	2	6	-66,7	6	12	-50,0	0	0	-24,3
India	6	9	-33,3	6	14	-57,1	-	0	-100,0	0	0	///
Medio Oriente	1	2	-50,0	2	2	-	-	-	-	0	0	///
Magreb y Egipto	2	4	-50,0	1	1	-	-	-	-	0	0	-22,5
SACU	7	10	-30,0	0	1	-88,8	-	3	-100,0	0	-	///
Oceanía	0	1	-60,1	1	1	-	-	-	-	0	0	-40,3
Resto del mundo	11	15	-26,7	11	14	-21,4	-	0	-100,0	21	19	10,5

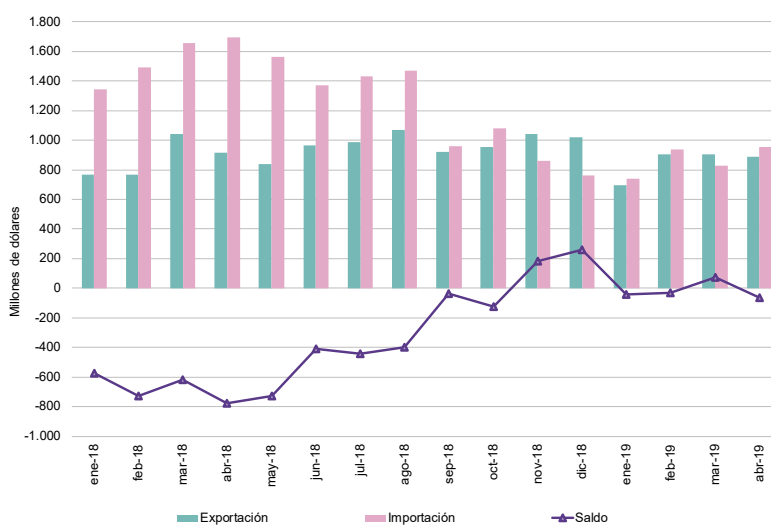
**Cuadro 19. Importaciones por usos económicos, según zonas económicas y países seleccionados. Primer cuatrimestre de 2018-2019**

Zonas económicas y países seleccionados	Usos											
	Total			Bienes de capital			Bienes intermedios			Combustibles y lubricantes		
	2019*	2018*	Var.	2019*	2018*	Var.	2019*	2018*	Var.	2019*	2018*	Var.
	Millones de US\$			Millones de US\$			Millones de US\$			Millones de US\$		
<b>Total</b>	<b>16.345</b>	<b>22.994</b>	<b>-28,9</b>	<b>2.762</b>	<b>4.658</b>	<b>-40,7</b>	<b>5.738</b>	<b>6.636</b>	<b>-13,5</b>	<b>1.400</b>	<b>1.723</b>	<b>-18,7</b>
Mercosur	4.377	7.229	-39,5	454	1.327	-65,8	2.064	2.537	-18,6	153	224	-31,7
Chile	180	231	-22,1	12	14	-14,3	97	128	-24,2	0	0	-97,9
Resto de ALADI	576	781	-26,2	3	4	-25,0	60	99	-39,4	361	499	-27,7
SICA	8	11	-27,3	4	3	33,3	1	3	-66,7	-	-	-
NAFTA	2.636	2.994	-12,0	483	624	-22,6	1.051	907	15,9	362	420	-13,8
Unión Europea	3.145	3.978	-20,9	621	853	-27,2	955	1.144	-16,5	138	175	-21,1
Suiza	131	206	-36,4	14	18	-22,2	60	76	-21,1	0	0	-47,9
CEI	82	83	-1,2	2	2	-	70	53	32,1	9	26	-65,4
ASEAN	803	1.028	-21,9	124	164	-24,4	117	144	-18,8	57	1	///
China	2.841	4.419	-35,7	806	1.337	-39,7	759	963	-21,2	6	21	-71,4
República de Corea	187	300	-37,7	81	67	20,9	51	81	-37,0	3	3	-
Japón	301	386	-22,0	63	87	-27,6	58	57	1,8	1	0	157,8
India	231	285	-18,9	16	27	-40,7	121	150	-19,3	37	12	208,3
Medio Oriente	187	187	-	18	18	-	53	80	-33,8	104	76	36,8
Magreb y Egipto	46	29	58,6	1	4	-75,0	32	9	255,6	0	0	17,7
SACU	45	80	-43,8	11	10	10,0	16	22	-27,3	-	10	-100,0
Oceanía	115	95	21,1	4	5	-20,0	84	77	9,1	21	9	133,3
Resto del mundo	453	670	-32,4	47	95	-50,5	88	108	-18,5	148	246	-39,8

Zonas económicas y países seleccionados	Usos											
	Piezas y accesorios para bienes de capital			Bienes de consumo			Vehículos automotores de pasajeros			Resto		
	2019*	2018*	Var.	2019*	2018*	Var.	2019*	2018*	Var.	2019*	2018*	Var.
	Millones de US\$			Millones de US\$			Millones de US\$			Millones de US\$		
<b>Total</b>	<b>3.364</b>	<b>4.579</b>	<b>-26,5</b>	<b>2.062</b>	<b>3.071</b>	<b>-32,9</b>	<b>931</b>	<b>2.245</b>	<b>-58,5</b>	<b>87</b>	<b>84</b>	<b>3,6</b>
Mercosur	575	955	-39,8	352	511	-31,1	779	1.674	-53,5	0	1	-82,7
Chile	13	10	30,0	59	79	-25,3	-	-	-	0	0	33,3
Resto de ALADI	6	8	-25,0	126	170	-25,9	20	0	///	0	0	-27,9
SICA	1	3	-66,7	2	2	-	-	-	-	0	0	62,6
NAFTA	387	444	-12,8	315	376	-16,2	36	222	-83,8	1	1	-
Unión Europea	887	1.009	-12,1	489	590	-17,1	54	205	-73,7	1	3	-66,7
Suiza	16	46	-65,2	41	66	-37,9	-	-	-	0	0	3,4
CEI	2	2	-	0	1	-48,7	-	-	-	0	0	144,9
ASEAN	344	491	-29,9	159	222	-28,4	1	6	-83,3	0	0	-11,9
China	847	1.182	-28,3	414	875	-52,7	9	42	-78,6	0	0	-22,2
República de Corea	34	100	-66,0	4	11	-63,6	14	38	-63,2	0	0	-54,7
Japón	149	185	-19,5	12	24	-50,0	18	32	-43,8	0	0	-36,0
India	26	31	-16,1	32	61	-47,5	-	4	-100,0	0	0	216,0
Medio Oriente	5	6	-16,7	7	8	-12,5	-	-	-	0	0	///
Magreb y Egipto	11	12	-8,3	2	3	-33,3	-	-	-	0	0	-35,4
SACU	17	27	-37,0	1	2	-50,0	-	9	-100,0	0	0	-75,9
Oceanía	3	2	50,0	2	2	-	-	-	-	0	0	///
Resto del mundo	41	66	-37,9	46	65	-29,2	0	12	-96,8	84	78	7,7

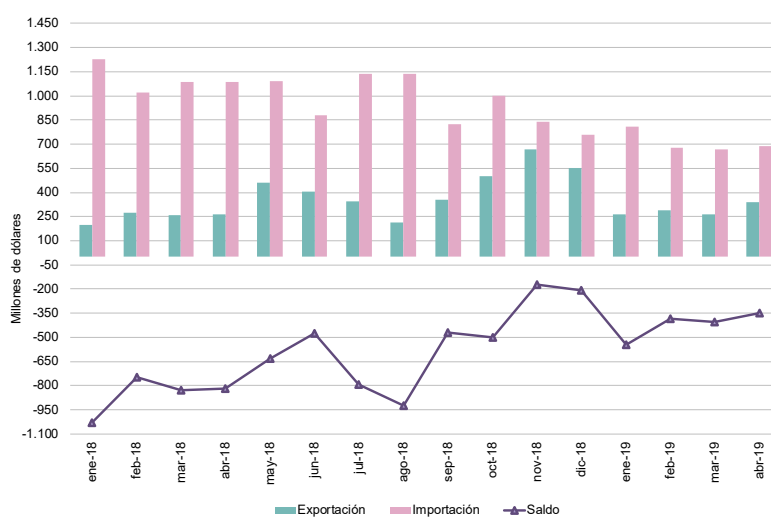
**Cuadro 20. Intercambio comercial argentino con Brasil. Enero de 2018-abril de 2019**

Período	Exportación		Importación		Saldo	
	2019 <sup>e</sup>	2018 <sup>*</sup>	2019 <sup>*</sup>	2018 <sup>*</sup>	2019 <sup>*</sup>	2018 <sup>*</sup>
Millones de US\$						
Enero	699	769	742	1.342	-42	-573
Febrero	907	769	940	1.495	-33	-726
Marzo	903	1.041	830	1.657	73	-616
Abril	889	916	952	1.694	-63	-778
Mayo		839		1.565		-727
Junio		964		1.372		-407
Julio		989		1.434		-445
Agosto		1.072		1.470		-397
Septiembre		923		962		-39
Octubre		957		1.082		-125
Noviembre		1.043		860		184
Diciembre		1.020		762		258



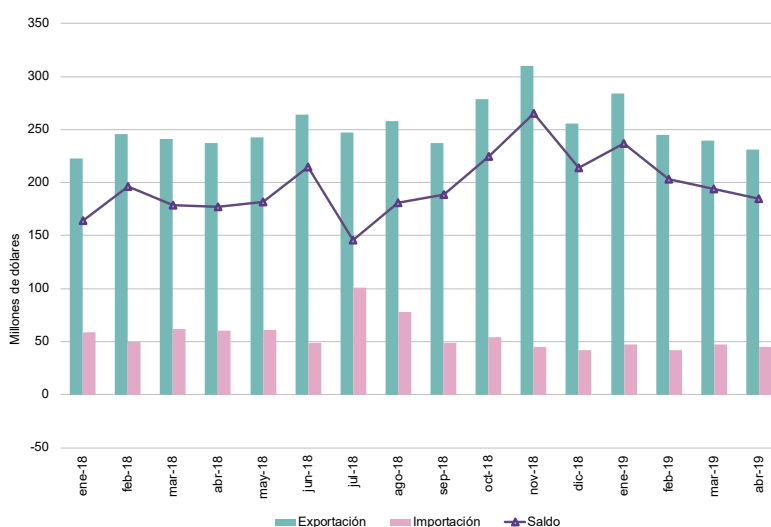
**Cuadro 21. Intercambio comercial argentino con China. Enero de 2018-abril de 2019**

Período	Exportación		Importación		Saldo	
	2019 <sup>e</sup>	2018 <sup>*</sup>	2019 <sup>*</sup>	2018 <sup>*</sup>	2019 <sup>*</sup>	2018 <sup>*</sup>
Millones de US\$						
Enero	264	197	810	1.227	-546	-1.030
Febrero	291	273	676	1.022	-385	-749
Marzo	264	257	666	1.086	-402	-829
Abril	339	264	689	1.084	-351	-820
Mayo		460		1.091		-631
Junio		404		877		-473
Julio		346		1.138		-792
Agosto		213		1.138		-925
Septiembre		355		824		-469
Octubre		503		1.001		-498
Noviembre		667		839		-171
Diciembre		549		758		-209



**Cuadro 22. Intercambio comercial argentino con Chile. Enero de 2018-abril de 2019**

Período	Exportación		Importación		Saldo	
	2019 <sup>e</sup>	2018 <sup>*</sup>	2019 <sup>*</sup>	2018 <sup>*</sup>	2019 <sup>*</sup>	2018 <sup>*</sup>
Millones de US\$						
Enero	284	223	47	59	237	164
Febrero	245	246	42	50	203	196
Marzo	240	241	47	62	194	179
Abril	231	237	45	60	185	177
Mayo		243		61		182
Junio		264		49		215
Julio		247		101		146
Agosto		258		78		181
Septiembre		237		49		189
Octubre		279		54		225
Noviembre		310		45		265
Diciembre		256		42		214



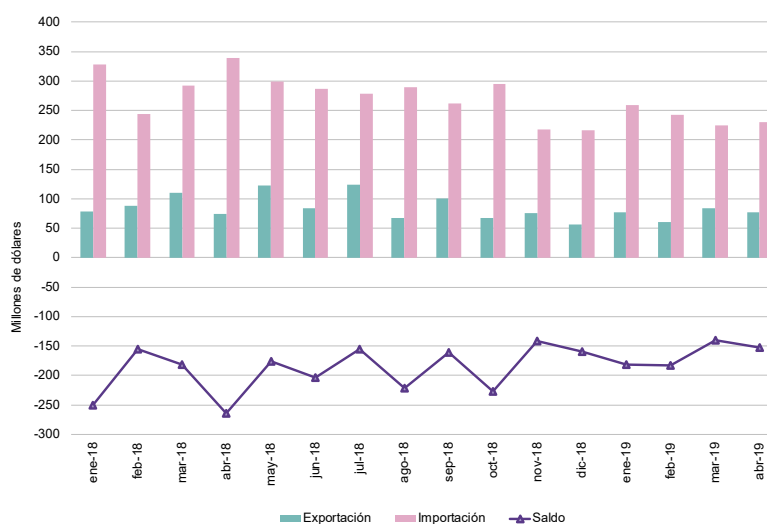
**Cuadro 23. Intercambio comercial argentino con Estados Unidos. Enero de 2018-abril de 2019**

Período	Exportación		Importación		Saldo	
	2019 <sup>e</sup>	2018 <sup>*</sup>	2019 <sup>*</sup>	2018 <sup>*</sup>	2019 <sup>*</sup>	2018 <sup>*</sup>
Millones de US\$						
Enero	302	488	693	639	-391	-152
Febrero	295	272	479	460	-183	-188
Marzo	376	356	472	474	-96	-118
Abril	336	365	502	576	-166	-211
Mayo		249		722		-473
Junio		284		617		-333
Julio		369		733		-364
Agosto		310		668		-358
Septiembre		426		771		-345
Octubre		351		677		-325
Noviembre		449		677		-228
Diciembre		363		682		-319



**Cuadro 24. Intercambio comercial argentino con Alemania. Enero de 2018-abril de 2019**

Período	Exportación		Importación		Saldo	
	2019 <sup>e</sup>	2018 <sup>*</sup>	2019 <sup>*</sup>	2018 <sup>*</sup>	2019 <sup>*</sup>	2018 <sup>*</sup>
Millones de US\$						
Enero	77	78	259	328	-182	-251
Febrero	60	88	243	244	-183	-156
Marzo	84	110	225	292	-140	-181
Abril	77	75	230	339	-153	-264
Mayo		123		299		-176
Junio		84		287		-204
Julio		124		279		-155
Agosto		68		290		-222
Septiembre		101		262		-161
Octubre		68		295		-227
Noviembre		76		218		-142
Diciembre		57		217		-160



**Cuadro 25. Importaciones desde Brasil según principales rubros. Abril y primer cuatrimestre de 2018-2019**

Rubros	Importaciones desde Brasil					
	Abril			Primer cuatrimestre		
	2019 <sup>*</sup>	2018 <sup>*</sup>	Variación porcentual	2019 <sup>*</sup>	2018 <sup>*</sup>	Variación porcentual
Millones de US\$						
<b>Total</b>	<b>952</b>	<b>1.694</b>	<b>-43,8</b>	<b>3.463</b>	<b>6.187</b>	<b>-44,0</b>
Bienes de capital	134	368	-63,6	450	1.319	-65,9
Bienes intermedios	394	443	-11,1	1.354	1.722	-21,4
Combustibles y lubricantes	3	23	-87,0	21	84	-75,0
Piezas y accesorios para bienes de capital	157	245	-35,9	550	926	-40,6
Bienes de consumo	86	131	-34,4	309	461	-33,0
Vehículos automotores de pasajeros	177	484	-63,4	779	1.674	-53,5
Resto	0	0	-62,7	0	1	-82,7

Cuadro 26.

## Exportaciones a Brasil según principales rubros. Abril y primer cuatrimestre de 2018-2019

Rubros	Exportaciones a Brasil					
	Abril			Primer cuatrimestre		
	2019 <sup>e</sup>	2018 <sup>*</sup>	Variación porcentual	2019 <sup>e</sup>	2018 <sup>*</sup>	Variación porcentual
	Millones de US\$		%	Millones de US\$		%
<b>Total</b>	<b>889</b>	<b>916</b>	<b>-2,9</b>	<b>3.398</b>	<b>3.496</b>	<b>-2,8</b>
<b>Productos primarios</b>	<b>151</b>	<b>164</b>	<b>-7,9</b>	<b>723</b>	<b>655</b>	<b>10,4</b>
Animales vivos	-	0	-100,0	0	0	-86,9
Pescados y mariscos sin elaborar	1	2	-50,0	4	6	-33,3
Miel	-	-	-	-	-	-
Hortalizas y legumbres sin elaborar	24	23	4,3	108	92	17,4
Frutas frescas	11	12	-8,3	39	46	-15,2
Cereales	112	124	-9,7	560	499	12,2
Semillas y frutos oleaginosos	1	1	-	4	5	-20,0
Tabaco sin elaborar	0	0	-68,8	0	1	-87,1
Lanas sucias	0	0	-14,2	0	0	0,8
Fibras de algodón	-	-	-	-	-	-
Minerales metalíferos, escorias y cenizas	-	-	-	0	-	///
Resto de productos primarios	2	2	-	7	6	16,7
<b>Manufacturas de origen agropecuario (MOA)</b>	<b>121</b>	<b>98</b>	<b>23,5</b>	<b>441</b>	<b>407</b>	<b>8,4</b>
Carnes y sus preparados	5	7	-28,6	23	29	-20,7
Pescados y mariscos elaborados	8	4	100,0	31	28	10,7
Productos lácteos	21	21	-	87	63	38,1
Otros productos de origen animal	0	0	-54,1	1	2	-50,0
Frutas secas o procesadas	5	4	25,0	14	11	27,3
Café, té, yerba mate y especias	0	0	-27,6	1	1	-
Productos de molinería y sus preparaciones	42	21	100,0	129	121	6,6
Grasas y aceites	5	7	-28,6	33	28	17,9
Azúcar, cacao y artículos de confitería	3	3	-	12	16	-25,0
Preparados de hortalizas, legumbres y frutas	21	17	23,5	71	62	14,5
Bebidas, líquidos alcohólicos y vinagre	5	5	-	14	17	-17,6
Residuos y desperdicios de la industria alimenticia	0	1	-29,7	5	2	150,0
Extractos curtientes y tintóreos	3	4	-25,0	11	16	-31,3
Pieles y cueros	0	0	-25,2	1	1	-
Lanas elaboradas	0	0	-38,2	0	0	83,1
Resto de MOA	3	3	-	11	10	10,0
<b>Manufacturas de origen industrial (MOI)</b>	<b>586</b>	<b>609</b>	<b>-3,8</b>	<b>2.103</b>	<b>2.278</b>	<b>-7,7</b>
Productos químicos y conexos	39	56	-30,4	184	208	-11,5
Materias plásticas y sus manufacturas	46	64	-28,1	198	241	-17,8
Caucho y sus manufacturas	17	14	21,4	58	51	13,7
Manufacturas de cuero, marroquinería, etcétera	0	0	-88,2	0	0	-56,1
Papel, cartón, impresos y publicaciones	6	9	-33,3	33	30	10,0
Textiles y confecciones	8	8	-	32	32	-
Calzado y sus partes componentes	-	0	-100,0	1	0	///
Manufacturas de piedra, yeso, vidrio, etcétera	6	1	500,0	20	5	300,0
Piedras, metales preciosos y sus manufacturas, monedas	-	-	-	0	-	///
Metales comunes y sus manufacturas	33	32	3,1	96	123	-22,0
Máquinas y aparatos, material eléctrico	44	42	4,8	157	160	-1,9
Material de transporte terrestre	386	381	1,3	1.315	1.417	-7,2
Vehículos de navegación aérea, marítima y fluvial	-	-	-	s	1	s
Resto de MOI	2	3	-33,3	s	10	s
<b>Combustibles y energía</b>	<b>31</b>	<b>46</b>	<b>-32,6</b>	<b>131</b>	<b>157</b>	<b>-16,6</b>
Petróleo crudo	-	-	-	-	-	-
Carburantes	19	30	-36,7	78	85	-8,2
Grasas y aceites lubricantes	0	0	71,8	1	0	115,1
Gas de petróleo, otros hidrocarburos gaseosos y energía eléctrica	s	s	s	50	s	s
Resto de combustibles	s	s	s	2	s	s