

## توصيف البرنامج

اسم البرنامج: تصميم الأزياء
مستوى المؤهل: البكالوريوس
القسم العلمي: تصميم الأزياء
الكلية: التصاميم
المؤسسة: جامعة القصيم

## المحتويات

- أ. التعريف بالبرنامج ومعلومات عامه عنه: ..... 3
- ب. رسالة البرنامج وأهدافه ومخرجاته ..... 4
- ج. المنهج الدراسي: ..... 6
- د. القبول والدعم الطلابي ..... 9
- هـ. هيئة التدريس والموظفون: ..... 11
- و. مصادر التعلم والمرافق والتجهيزات ..... 13
- ز. إدارة البرنامج ولوائحه: ..... 14
- ح. ضمان جودة البرنامج ..... 17
- ط. بيانات اعتماد التوصيف ..... 21

## أ. التعريف بالبرنامج ومعلومات عامه عنه:

<b>1. المقر الرئيس للبرنامج:</b>
كلية التصاميم – جامعة القصيم
<b>2. الفروع التي يقدم فيها البرنامج:</b>
لا يوجد
<b>3. أسباب إنشاء البرنامج (اقتصادية، اجتماعية، ثقافية، تقنية، الاحتياجات والتطورات الوطنية ..... الخ)</b>
<ul style="list-style-type: none"><li>■ أسباب اقتصادية:<ul style="list-style-type: none"><li>- المساهمة في النمو الاقتصادي للمملكة العربية السعودية عن طريق تطوير بيئة الاعمال ومناخ الاستثمار بفتح برنامج متخصص في مجال تصميم الأزياء .</li><li>- اعداد كوادر نسائية مدربة في مجال تصميم الأزياء لتلبية احتياجات سوق العمل .</li><li>- تمكين المرأة اقتصاديا لتنمية الانتاج المحلي بأيدى سعوديات.</li><li>- قلة الأيدي العاملة الوطنية الفنية والمهنية في مجال الحياكة مع ارتفاع أجورهم.</li></ul></li><li>■ أسباب اجتماعية :<ul style="list-style-type: none"><li>- استثمار الخريجات في تشغيل مصانع ومشاعل بمنطقة القصيم تحقيقاً لرسالة البرنامج و تفعيلاً لدور الجامعة في خدمة المجتمع.</li><li>- تنمية قدرات المرأة للعمل في مشروعات صغيرة و متوسطة تلبي احتياجات المجتمع وتعميق فكر العمل الحر في المجتمع</li><li>- تغيير النظرة المجتمعية السلبية نحو المنتج المحلي من خلال تطبيق الأسس العلمية والفنية الحديثة في تصميم الأزياء.</li></ul></li><li>■ أسباب ثقافية:<ul style="list-style-type: none"><li>- اعداد خريجات قادرات على :<ul style="list-style-type: none"><li>- الاستفادة من الجماليات التشكيلية للفنون التاريخية السعودية في تصاميم أزياء ومفروشات محلية تنافس السوق العالمية .</li><li>- تأصيل القيم الاسلامية في تصميم الأزياء لتواجه الثقافة الأجنبية السائدة.</li></ul></li></ul></li><li>■ التطورات التقنية:<ul style="list-style-type: none"><li>- المواءمة مع المتغيرات التكنولوجية الحالية وتشمل :<ul style="list-style-type: none"><li>- المواد الخام المستخدمة (كما ونوعا وكيفا) وأساليب الإنتاج والماكينات والآلات والمعدات الحديثة في مجال تصميم الأزياء.</li><li>- مد جسور التواصل بين التقنيات القديمة والحديثة في مختلف مجالات تصميم الأزياء (نسيج – تصميم – تطريز – إنتاج) لإعداد طالبات قادرات على التكيف مع المتغيرات والمستجدات ذات الصلة بمجال تصميم الأزياء.</li></ul></li></ul></li><li>■ التطورات السياسية والوطنية:<ul style="list-style-type: none"><li>- المساهمة في تلبية متطلبات التنمية المستدامة وخدمة المجتمع المحلي في مجال تصميم الأزياء بالمملكة بما يحقق المسؤولية المجتمعية الهادفة .</li><li>- اعادة هيكلة كليات المعلمين وكليات البنات التابعة للجامعة والمتضمنة مراعاة أن تتواءم جميعها مع احتياجات سوق العمل وتلبي الإحتياجات الوطنية من الكوادر البشرية في مختلف التخصصات التنموية ،وتحقق التوجيهات السامية بنشر مؤسسات التعليم العالي في مختلف المناطق والمحافظات بما يخدم احتياجات المواطن السعودي وتتلاءم مع الخطط الإستراتيجية المستقبلية لتطوير مؤسسات التعليم العالي بالمملكة . مرفق (1)</li></ul></li></ul>
<b>4. إجمالي الساعات المعتمدة:</b>
145 ساعة معتمدة

<p><b>5. ساعات التعلم الفعلية:</b> (هي مقدار الوقت المستثمر في النشاطات التي تسهم في تحقيق مخرجات التعلم المرتبطة بالمؤهل، ويشمل ذلك: جميع أنشطة التعلم، مثل: ساعات الاستذكار، إعداد المشاريع، والواجبات، والعروض، والوقت الذي يقضيه المتعلم في المكتبة)</p>								
<p><b>1068 ساعة فعلية (على مستوى الفصل الدراسي)</b></p>								
<p><b>6. المهن / الوظائف التي يتم تأهيل الطلاب لها :</b></p> <ul style="list-style-type: none"> <li>- مصممة أزياء</li> <li>- مصممة عيّنات وبترونات ملابس</li> <li>- مسؤولة إنتاج ملابس</li> <li>- مشرفة مراقبه جودة ملابس</li> <li>- مسؤولة تسويق ملابس</li> <li>- مدرسات اقتصاد منزلي بالمراحل التعليمية المختلفة.</li> <li>- التدريس بالمعاهد والكليات المناظرة.</li> </ul>								
<p><b>7. المسارات الرئيسية للبرنامج (إن وجدت)</b></p> <table border="1" style="width: 100%; border-collapse: collapse;"> <thead> <tr> <th style="width: 33%;">المسار</th> <th style="width: 33%;">الساعات المعتمدة (لكل مسار)</th> <th style="width: 33%;">المهن / الوظائف (لكل مسار)</th> </tr> </thead> <tbody> <tr> <td colspan="3" style="text-align: center;">تصميم الأزياء (مسار واحد)</td> </tr> </tbody> </table>			المسار	الساعات المعتمدة (لكل مسار)	المهن / الوظائف (لكل مسار)	تصميم الأزياء (مسار واحد)		
المسار	الساعات المعتمدة (لكل مسار)	المهن / الوظائف (لكل مسار)						
تصميم الأزياء (مسار واحد)								
<p><b>8. نقاط الخروج / المؤهل الممنوح (إن وجدت)</b></p> <table border="1" style="width: 100%; border-collapse: collapse;"> <thead> <tr> <th style="width: 33%;">نقاط الخروج / المؤهل الممنوح</th> <th style="width: 33%;">إجمالي الساعات المعتمدة</th> <th style="width: 33%;">1. لا يوجد</th> </tr> </thead> <tbody> <tr> <td colspan="3" style="text-align: center;">نقاط الخروج / المؤهل الممنوح</td> </tr> </tbody> </table>			نقاط الخروج / المؤهل الممنوح	إجمالي الساعات المعتمدة	1. لا يوجد	نقاط الخروج / المؤهل الممنوح		
نقاط الخروج / المؤهل الممنوح	إجمالي الساعات المعتمدة	1. لا يوجد						
نقاط الخروج / المؤهل الممنوح								

## ب. رسالة البرنامج وأهدافه ومخرجاته

<p><b>1. رسالة البرنامج:</b></p> <p>إعداد كوادر متميزة علميا ومهنيًا بمجال تصميم الأزياء تفي باحتياجات سوق العمل من خلال الإرتقاء بالعملية التعليمية والبحثية والشراكة المجتمعية .</p>
<p><b>2. أهداف البرنامج:</b></p> <ol style="list-style-type: none"> <li>1- الإرتقاء بمستوى التعليم وفقا لمعايير الجودة</li> <li>2- تعزيز القدرة التنافسية لدى الطالبات</li> <li>3- الإرتقاء بمستوى البحث العلمي وفقا لمعايير الجودة</li> <li>4- تطوير البنية التحتية</li> <li>5- تعزيز الشراكة والخدمات المجتمعية لتلبية متطلبات التنمية المستدامة.</li> <li>6- تحسين فاعلية الموارد البشرية والإدارية</li> </ol>
<p><b>3. علاقة رسالة وأهداف البرنامج مع رسالة وأهداف المؤسسة/الكلية:</b></p> <p>رسالة جامعة القصيم: توفير تعليم جامعي متطور ومعتمد لإعداد كفاءات متكاملة التأهيل تفي باحتياجات سوق العمل ، وتقديم خدمات مجتمعية وأبحاث تطبيقية متميزة ، بما يرقى بالمجتمع المحلي ويسهم في بناء الإقتصاد المعرفي ، وذلك باستخدام أحدث الأساليب الإدارية والتقنية والمعلوماتية وتفعيل الشراكة الوطنية والدولية وتنمية موارد الجامعة.</p> <p>رسالة البرنامج: إعداد كوادر متميزة علميا ومهنيًا بمجال تصميم الأزياء تفي باحتياجات سوق العمل من خلال الإرتقاء بالعملية التعليمية والبحثية والشراكة المجتمعية .</p>

ترتبط رسالة البرنامج برسالة الجامعة ارتباطاً وثيقاً من خلال استيفائها للعناصر الرئيسية لرسالة الجامعة حيث تضمنت رسالة الجامعة أربعة أركان رئيسية هي:

- 1- كفاءات متكاملة التأهيل.
- 2- بناء الاقتصاد المعرفي.
- 3- تقديم أبحاث تطبيقية متميزة.
- 4- تقديم خدمة مجتمعية وتفعيل الشراكة الوطنية.

وبذلك توأمت معها رسالة البرنامج التي تضمنت أيضاً أربعة أركان رئيسية علي النحو التالي:

- 1- إعداد كوادر متميزة تفي باحتياجات سوق العمل.
- 2- الارتقاء بالعملية التعليمية.
- 3- الارتقاء بمجال البحث العلمي.
- 4- الارتقاء بالشراكة المجتمعية.

#### 4. خصائص خريجي البرنامج:

- 1- المعرفة بمفاهيم ومبادئ ونظريات علوم النسيج والملابس في مجال تصميم الأزياء.
- 2- استخدام الفكر المهني والحكم المتخصص المبني على التفكير الناقد والحل الإبداعي والمنطقي للمشكلات عند مواجهة المواقف الجديدة وغير المتوقعة لتلبية احتياجات مجال تصميم الأزياء.
- 3- القدرة على القيادة والعمل بشكل فردي أو تعاوني وتحمل مسؤولية التطوير الشخصي والمهني لتحقيق الأهداف الذاتية والجماعية.
- 4- اختيار الآليات المناسبة للحصول على النتائج الإحصائية وتحليلها لحل القضايا المتعلقة بمجال تصميم الأزياء.
- 5- القدرة على تطبيق التقنيات والمهارات المطلوبة للممارسة الفعالة في مجال تصميم الأزياء مع الالتزام بالقيم الإسلامية.

#### 5. مخرجات تعلم البرنامج\*

المعارف	
1ع	أن تكون الطالبة قادرة على أن تحدد المعارف والمبادئ والنظريات المرتبطة بمجال تصميم وإدارة مشروعات الملابس.
2ع	أن تكون الطالبة قادرة على أن توضح الاسس الفنية لتصميم وتنفيذ ملابس النساء والأطفال.
3ع	أن تكون الطالبة قادرة على أن تطبق مهارات التفكير في حل المشكلات المتعلقة بتصميم وتنفيذ الملابس والمنسوجات والعناية بها.
4ع	أن تكون الطالبة قادرة على أن تحلل مراحل تصميم وتنفيذ ملابس النساء والأطفال وفق مواصفات جودة المنتج
ع..	أن تكون الطالبة قادرة على أن تحلل تطور الأزياء والمنسوجات عبر العصور والحضارات المختلفة مع التركيز على سمات التراث السعودي بالملابس التقليدية.
المهارات	
1م	أن تكون الطالبة قادرة على أن تطبق الأساليب العملية والتقنية عند تشغيل الماكينات وتنفيذ الملابس في مجال الصناعة.
2م	أن تكون الطالبة قادرة على ان توظف عناصر واسس التصميم لابتكار تصميمات ملابس مناسبة للنساء والأطفال مع رسم الباترونات المسطحة والمشكلة على الجسم الصناعي.
3م	أن تكون الطالبة قادرة على أن تستخدم الأساليب الفنية في تنفيذ وزخرفة الملابس ومكملاتها وتطبيقها خلال فترة التدريب الميداني وفقاً لخطوات البحث العلمي.
4م	أن تكون الطالبة قادرة على أن تفحص الألياف وإعداد عينات من النسيج مع مراعاة طرق العناية المناسبة
الكفاءات	
1ك	أن تكون الطالبة قادرة على أن تتعاون مع زميلاتها في طرح الأفكار المبتكرة لحل المشكلات البحثية والتقنية في مجال تصميم الأزياء.
2ك	أن تكون الطالبة قادرة على أن تتحمل مسؤولية التعامل مع الآلات والمعدات في مجال تصميم الأزياء.
3ك	أن تكون الطالبة قادرة على أن توظف شبكة المعلومات للبحث عن كل ما هو جديد في مجال تصميم الأزياء.
4ك	أن تكون الطالبة قادرة على أن تطبق العمليات الحسابية اللازمة لتصميم وتنفيذ الملابس.

\*يتم إضافة جدول منفصل لكل مسار أو نقاط تخرج (إن وجدت)

## ج. المنهج الدراسي:

### 1. مكونات الخطة الدراسية:

النسبة المئوية	الساعات المعتمدة	عدد المقررات	إجباري / اختياري	مكونات الخطة الدراسية
50.7	70	33	إجباري	متطلبات الجامعة
--	--	--	اختياري	
1.5	2	1	إجباري	متطلبات الكلية
--	--	--	اختياري	
47.6	73	31	إجباري	متطلبات البرنامج
--	--	--	اختياري	
--	-	-		مشروع التخرج
--	2	1		التدريب الميداني / سنة الامتياز
--	--	--	--	أخرى
	145			الإجمالي

\*يتم إضافة جدول منفصل لكل مسار ( إن وجد )

### 2. مقررات البرنامج:

المتطلب جامعة أو كلية أو قسم	الساعات المعتمدة	المتطلبات السابقة*	إجباري أو اختياري	اسم المقرر	رمز المقرر	المستوى
لا يوجد						السنة التحضيرية
قسم	2	-	إجباري	الماكينات وتقنيات الخياطة (1)	BCLT110	المستوى الأول
قسم	3	-	إجباري	مبادئ الباترونات	BCLT111	
قسم	2	-	إجباري	تنقيف ملبسي	BCLT112	
قسم	3	-	إجباري	الأياف والمنسوجات	BCLT113	
جامعة	2	-	إجباري	اللغة العربية (1)	BKGN110	
جامعة	2	-	إجباري	القران الكريم (1)	BKGN112	
جامعة	3	-	إجباري	مقدمة في الحاسب الآلي	BKGN113	
قسم	2		إجباري	أسس التطريز اليدوي	BCLT120	المستوى الثاني
قسم	1		إجباري	مبادئ التشكيل على الجسم الصناعي	BCLT121	
قسم	2	BCLT110	إجباري	الماكينات وتقنيات الخياطة (2)	BCLT124	
قسم	3	BCLT110 - BCLT111	إجباري	ملابس الأطفال	BCLT125	
قسم	3	BCLT113	إجباري	تكنولوجيا النسيج والتراكيب النسيجية	BCLT126	
جامعة	1		إجباري	التعبير بالألوان	BKGN114	
جامعة	2		إجباري	اللغة العربية (2)	BKGN125	
جامعة	2		إجباري	ثقافة إسلامية (1)	BKGN126	
كلية	2	-	إجباري	أسس التصميم (2)	BAED230	المستوى الثالث
قسم	2	-	إجباري	أسس التطريز الآلي	BCLT232	
قسم	2	-	إجباري	الجنولات	BCLT233	
قسم	2	-	إجباري	إعداد الباترونات	BCLT234	
قسم	2	-	إجباري	تاريخ المنسوجات	BCLT235	
جامعة	2	-	إجباري	مدخل في علم النفس	BKGN120	
جامعة	2	-	إجباري	اللغة الانجليزية (1)	BKGN121	
جامعة	2	-	إجباري	القران الكريم (2)	BKGN122	
جامعة	3	-	إجباري	تنمية مهارات التفكير	BKGN233	

المستوى	رمز المقرر	اسم المقرر	إجباري أو اختياري	المتطلبات السابقة*	الساعات المعتمدة	متطلب جامعة أو كلية أو قسم
المستوى الرابع	BCLT240	البلوزات	اجباري	BCLT110 - BCLT111- BCLT234	2	قسم
	BCLT241	التصميم والتطريز اليدوي	اجباري	-	3	قسم
	BCLT242	الحيك اليدوي (الكروشية والتريكو)	اجباري	-	2	قسم
	BCLT246	العناية بالمنسوجات	اجباري	-	3	قسم
	BKGN234	مدخل إلى المناهج وطرق التدريس	اجباري	-	2	جامعة
	BKGN235	اللغة الانجليزية (2)	اجباري	-	2	جامعة
	BKGN236	ثقافة إسلامية (2)	اجباري	-	2	جامعة
	BKGN240	الثقافة الصحية	اجباري	-	2	جامعة
المستوى الخامس	BCLT350	تصميم أزياء (1)	اجباري	-	3	قسم
	BCLT353	ملابس تقليديه	اجباري	-	3	قسم
	BCLT354	تصنيع الملابس	اجباري	BCLT110 - BCLT111	2	قسم
	BCLT355	تاريخ الأزياء	اجباري	-	2	قسم
	BCLT356	مكملات الملابس	اجباري	-	1	قسم
	BKGN241	تربيته إسلامية	اجباري	-	2	جامعة
	BKGN242	طرق تدريس خاصة (1)	اجباري	-	2	جامعة
	BKGN243	علم نفس النمو	اجباري	-	3	جامعة
	BKGN354	وسائل وتقنيات التعليم (1)	اجباري	-	2	جامعة
	BCLT361	تصميم أزياء (2)	اجباري	BCLT350	3	قسم
المستوى السادس	BCLT362	الملابس المنزلية	اجباري	BCLT110 - BCLT111	2	قسم
	BCLT363	تصميم وتطريز تقليدي	اجباري	-	3	قسم
	BKGN350	علم نفس تربوي	اجباري	-	3	جامعة
	BKGN355	تربية ميدانية (1)	اجباري	BKGN242	2	جامعة
	BKGN356	وسائل وتقنيات التعليم (2)	اجباري	-	2	جامعة
	BKGN361	طرق تدريس خاصة (2)	اجباري	-	3	جامعة
	BKGN362	القران الكريم (3)	اجباري	-	2	جامعة
	BCLT474	تصميم أزياء (3)	اجباري	-	1	قسم
المستوى السابع	BCLT475	تليورات (1)	اجباري	BCLT110	3	قسم
	BCLT476	إعداد الجسم الصناعي	اجباري	BCLT121	3	قسم
	BKGN363	أداره مشروعات	اجباري	-	2	جامعة
	BKGN364	تربيته ميدانية (2)	اجباري	BKGN242	2	جامعة
	BKGN470	سياسة ونظام التعليم في المملكة	اجباري	-	2	جامعة
	BKGN475	اجتماعيات التربية	اجباري	-	2	جامعة
	BKGN476	المناهج	اجباري	-	2	جامعة
	BCLT480	تليورات (2)	اجباري	BCLT110	3	قسم
المستوى الثامن	BCLT481	التشكيل على الجسم الصناعي	اجباري	BCLT121	3	قسم
	BCLT482	بحث تطبيقي في مجال التخصص	اجباري	-	2	قسم
	BKGN480	تقويم تربوي	اجباري	-	2	جامعة
	BKGN481	صحة نفسيه	اجباري	-	2	جامعة
	BKGN483	إدارة وتخطيط تربوي	اجباري	-	2	جامعة
	BKGN484	القران الكريم (4)	اجباري	-	2	جامعة
	BKGN485	تطور الفكر التربوي	اجباري	-	2	جامعة

### 3. توصيف مقررات البرنامج:

ضع الرابط الإلكتروني للتوصيف التفصيلي لجميع مقررات البرنامج وفق نموذج المركز الوطني للتقويم والاعتماد الأكاديمي.

### 4. مصفوفة مخرجات التعلم للبرنامج:

قم بالربط بين كل من مخرجات تعلم البرنامج والمقررات وفقاً للمستويات التالية:

(س = مستوى التأسيس ، ر = مستوى الممارسة ، ت = مستوى التمكن)

مخرجات التعلم للبرنامج													المقررات
الكفاءات				المهارات				المعارف					
ك4	ك3	ك2	ك1	م4	م3	م2	م1	ع5	ع4	ع3	ع2	ع1	
		س					س						BCLT110
س							س				س	س	BCLT111
	س											س	BCLT112
				س						س		س	BCLT113
					س				س		س		BCLT120
			س			س							BCLT121
		ر					ر						BCLT124
س							س				س		BCLT125
				ر						ر		ر	BCLT126
						س						س	BKGN114
						س							BAED230
		س			س								BCLT232
						ر	ر						BCLT233
ر						ر	ر				ر	ر	BCLT234
	س							س				س	BCLT235
						ر	ر						BCLT240
					ر				ر		ر		BCLT241
					س								BCLT242
			ر	ر						ر		ر	BCLT246
						س			س			س	BCLT350
						س	س	س			س		BCLT353
ر	ر	ر	ر				ر						BCLT354
	س							س				س	BCLT355
					ر								BCLT356
						ر			ر			ر	BCLT361
						ر	ر						BCLT362
					ت				ت		ت		BCLT363
					ر								BKGN355
						ت							BCLT474
						ت	ت		ت		ت		BCLT475
			ر			ر			ر		ر		BCLT476
	س											س	BKGN363
					ت								BKGN364
		ت				ت	ت		ت		ت		BCLT480
			ت			ت			ت		ت		BCLT481
ت	ت		ت			ت							BCLT482

5. استراتيجيات التعليم والتعلم المستخدمة لتحقيق مخرجات التعلم للبرنامج.  
صف سياسات واستراتيجيات التعليم والتعلم والخبرات والمواقف التعليمية المختلفة متضمنة الأنشطة الصفية واللاصفية المناسبة لتحقيق مخرجات التعلم المستهدفة في كل مجال من مجالاتها.



- المحاضرة التفاعلية
- المناقشة
- دائرة التعلم الطبيعية 4mat
- العصف الذهني
- حل المشكلات
- التدريس التبادلي
- الطريقة العملية
- العروض العملية
- التعلم التعاوني
- التعلم الذاتي
- التعلم الإلكتروني

### 6. طرق تقييم مخرجات التعلم للبرنامج

صف سياسات وأساليب وطرق التقييم المستخدمة ( مباشرة ، غير مباشرة) للتحقق من اكتساب الطلاب لمخرجات التعلم المستهدفة في كل مجال من مجالاتها.

### إجراءات ضمان الجودة المتبعة في تقييم وتطوير مخرجات التعلم:

- وضع خطة لتقييم مخرجات التعلم للبرنامج خلال دورة تقييم مكتملة (4 سنوات ) تبدأ من 2016/2015م وتنتهي في 2019/2018م وتم تحديثها لتبدأ من 2020/2019 وتنتهي في 2021/2020هـ (سنتان).
- اعداد تقرير عن تطبيق ادوات القياس المباشرة للمخرجات التعليمية للمقررات الدراسية واولويات التحسين.
- تقييم مخرجات التعلم للمقرر الدراسي بنهاية كل فصل دراسي وسرد قائمة بطرق التقييم وملخص تحليل نتائج التقييم وسرد اي اجراءات يوصى بها لتحسين استراتيجيات التدريس كنتيجة للتقييمات التي تم تحليلها.
- تقييم مخرجات التعلم بالبرنامج من قبل اللجنة الاستشارية بالبرنامج.
- تقييم الطالبات لمخرجات التعلم للبرنامج من خلال استبانة تقييم البرنامج.
- تحليل التغذية الراجعة لاستبانة تقييم البرنامج وتحديد نقاط القوة ووضع توصيات للتحسين.
- المراجعة الداخلية من قبل وحدة ضمان الجودة بالكلية، والمراجعة الخارجية من قبل الراي المستقل والمراجع المستقل الخارجي لمخرجات تعلم البرنامج.
- يقدم كل عضو هيئة تدريس بنهاية تدريسه للمقرر باعداد تقرير حول ما طرا من تقدم في الاعمال المقترحة لتحسين المقرر من تقرير المقرر السابق وخطة لتحسين الفصل الدراسي التالي ويتم مراجعتها من قبل لجنة توكيد الجودة بالبرنامج ومتابعة اليات التنفيذ.
- اعداد تقرير عن مستوى الاداء المتوقع للطالبات بنهاية كل فصل دراسي ومقارنة نتائجهم بثلاث فصول دراسية سابقة ثم تحليل النتائج ووضع توصيات للتحسين.
- تقييم مؤشرات الاداء لمخرجات التعلم في البرنامج.

### د. القبول والدعم الطلابي

#### 1. متطلبات القبول بالبرنامج

- ينطبق على البرنامج شروط القبول بالجامعة وهي كالآتي:
- أن تكون حاصله على شهادة الثانوية العامة أو ما يعادلها من داخل المملكة أو خارجها.
- أن لا تكون قد مضى على حصولها على الثانوية العامة أو ما يعادلها مدة تزيد على خمس سنوات ويجوز لمدير الجامعة الاستثناء من هذا الشرط إذا توافرت أسباب مقنعة.
- أن تكون حسنة السير والسلوك.
- أن تجتاز بنجاح أى اختبار أو مقابلة شخصية يراها مجلس الجامعة.
- أن تكون لائقة طبياً.
- أن تحصل على موافقة من مرجعها بالدراسة اذا كانت تعمل في أى جهة حكومية أو خاصة.
- أن تستوفى أى شروط أخرى يحددها مجلس الجامعة وتعلن وقت التقديم . مرفق (5)

#### 2. برامج توجيه والتهينة للطلاب الجدد

- تهيئة الطالبات المستجدات لمعرفة الحياة الجامعية من خلال برامج إرشادية وتوجيهية، للتعريف بالكلية وخدماتها وأقسامها المساندة، وكذلك تعريف الطالبات بالمتغيرات التي قد يواجهونها في حياتهم الجامعية وكيفية التعامل معها، من خلال فقرات تعريفية، وأسبوع تمهيدي، ودورات متخصصة تعقد لذلك الغرض.
- توعية الطالبات بالصعوبات الأكاديمية والمهارات الدراسية، وكيفية إعداد الخطط الدراسية وجدول تنظيم الوقت، وإكسابهم مهارات ترفع من تحصيلهم الأكاديمي وتحقق توافقهم الشخصي.
- نشر الوعي باللوائح والأنظمة الجامعية.

### 3. خدمات الإرشاد (الأكاديمي، المهني، النفسي، الاجتماعي)

#### إجراءات الإرشاد الأكاديمي للطالبات على مستوى الكلية :

- يقوم مكتب الإرشاد الأكاديمي بالكلية بما يلي:
- توزيع جميع الطالبات على عضوات هيئة التدريس بالبرنامج بواقع عضو لكل عدد من الطالبات (حوالي ثلاثين طالبة) يكون مرشدا أكاديميا لهن فيما يتعلق بالنظام الدراسي ومسيرتهن الدراسية بالبرنامج حتى التخرج ، ويعلن ذلك للطالبات .
- إدراج نماذج لقوائم الإرشاد الأكاديمي بالموقع الإلكتروني للجامعة.
- يتم إرسال ملفات الإرشاد الأكاديمي لإدارة البرنامج لتوزيعها على عضوات هيئة التدريس (المرشدات الأكاديميات) حيث يشمل الملف على: (معلومات الطالبة الشخصية – الخطة الدراسية – السجل الأكاديمي – الجدول الدراسي – الحذف والإضافة).

#### إجراءات الإرشاد الأكاديمي للطالبات على مستوى البرنامج:

- توزيع ملفات الإرشاد الأكاديمي على عضوات هيئة التدريس.
- تحديد الساعات المكتبية والإرشاد الأكاديمي بالجدول الدراسية لعضوات هيئة التدريس بموجب 2 ساعة مكتبية و2 ساعة إرشاد أكاديمي وإعلانها للطالبات وتقديم الدعم لهن خلال الساعات المحددة.
- تفعيل دور الإرشاد الأكاديمي من خلال:
- تقديم التوجيه والمشورة للطالبات في اختيار المقررات وإعداد الجداول الدراسية الخاصة بهن (الحذف والإضافة) ، والتخطيط المهني والاستشارات الفردية بين الطالبات وأعضاء هيئة التدريس في المقررات من خلال الساعات المكتبية التي تحدد للأعضاء في بداية كل فصل دراسي.
- تقديم الاستشارات الخاصة بتخطيط الدراسة في البرنامج ونشر الوعي باللوائح الأكاديمية بين الطالبات مثل دليل الطالب للإرشاد الأكاديمي.
- متابعة الطالبات المتعثرات دراسيا وإيجاد حلول لأوضاعهن بما يتوافق مع الأنشطة واللوائح الطلابية.

#### - إجراءات التخطيط للوظيفة بعد التخرج:

- تهتم وحدة الخريجات بالكلية ببناء جسر من التواصل مع خريجات برنامج بكالوريوس تصميم الأزياء بما يدعم رسالة البرنامج من أجل تحسين المخرجات مستقبلا، وكذلك تنمية الجودة التعليمية مما يساهم في إيجاد فرص وظيفية مناسبة كالتالي:
- 1. تكوين قاعدة بيانات الخريجات من خلال :
- تحديد قوائم بالخريجات من وحدة شؤون القبول والتسجيل بالكلية، وتحديثها بصورة دورية.
- التواصل مع الخريجات لتعبئة إستمارة البيانات على أيقونة الخريجات بالموقع الإلكتروني للكلية - برنامج تصميم الأزياء.
- 2. حصر الخريجات اللاتي تم التواصل معهن.
- 3. تكوين قاعدة بيانات لأرباب العمل أو جهات التوظيف التي تعمل بها خريجات البرنامج.
- 4. مخاطبة جهات التوظيف ومراسلتهم لتعبئة الأستبانة من الخريجات (الموظفات).
- 5. الرد على الجهات التي تطلب بيانات الخريجات.
- 6. المشاركة في يوم المهنة على مستوى كليات جامعة القصيم، والذي يستهدف الخريجة الباحثة عن وظيفة لتذليل الطريق للحصول عليها عن طريق تنظيم لجان عاملة مهمتها التسهيل على الخريجات للإستفادة بأكبر فائدة ممكنة ليوم المهنة.

#### 4. دعم ذوي الاحتياجات الخاصة

(بطلينو التعلم، ذوي الإعاقة، الموهوبون .....)

ويقوم البرنامج بدراسة معامل البرنامج وخدماته ومدى توافقها مع ذوي الاحتياجات الخاصة وتحديد نوع الإعاقة الممكن قبولها بالبرنامج وإعلانها في دليل البرنامج، وإعداد خطة زمنية لملاءمة خدمات البرنامج مع ذوي الإعاقات الجسدية، وإعداد

تقرير عن ما يقدم لذوي الإعاقات الجسدية وغيرها من الإحتياجات الخاصة للطالبات وعضوات هيئة التدريس والموظفات بالبرنامج .

## هـ. هيئة التدريس والموظفون:

### 1. الإحتياجات من هيئة التدريس والإداريين والفنيين.

العدد المطلوب*			المتطلبات والمهارات الخاصة	التخصص		المرتبة العلمية
المجموع	إناث	ذكور		الدقيق	العام	
1	1		--	تصنيع الملابس	الاقتصاد المنزلي	أستاذ
1	1			تكنولوجيا الملابس		
1	1			ملابس ونسيج		
1	1		--	الملابس الجاهزة	الفنون التطبيقية	أستاذ مشارك
1	1			الغزل والنسيج والتريكو		
5	5		--	ملابس ونسيج	الاقتصاد المنزلي	أستاذ مساعد
4	4			تصميم أزياء		
2	2			تصنيع ملابس		
1	1			النسجيات اليدوية	التربية الفنية	
1	1			هندسة مواد	العلوم والتكنولوجيا	
1	1			غزل ونسيج وتريكو	فنون تطبيقية	
6	6		--	تصميم وإنتاج الملابس	تصميم أزياء	محاضر
1	1			تصميم الباترون وتنفيذ الملابس		
2	2			تصميم وتطوير الملابس والمنسوجات		
-	-		--	تصميم وإنتاج الملابس	تصميم أزياء	معيد
4	4			تصميم وتطوير الملابس والمنسوجات		
3	3	--	--			الفنيون ومساعدو المعامل
5	5	--	--			الطاقم الإداري
--	--	--	--	--	--	أخرى (حدد)

## 2. التطوير المهني

### 1.2 إعداد هيئة التدريس حديثي التعيين

وضح باختصار الإجراءات المتبعة لتأهيل هيئة التدريس الجدد حديثي التعيين (بما في ذلك بدوام جزئي أو زائر)

- تقدم الجامعة من خلال عمادة التطوير الجامعي برنامج التدريب لأعضاء هيئة التدريس الجدد الذي تنظمه لمدة خمسة أيام بواقع (40) ساعة في بداية كل فصل دراسي ويشتمل البرنامج التدريبي على الموضوعات التالية :
- المواد التعليمية واستخدام مصادر التعلم
- مهارات التدريس الجامعي الفعال
- عضو هيئة التدريس: الرسالة والأدوار
- تقويم نواتج التعلم الجامعي
- مهارات تخطيط وتصميم التعليم والتعلم
- حلقات تدريس مصغر حسب التخصص
- حضور عضوات هيئة التدريس الجدد لبرنامج "التهنية لأعضاء هيئة التدريس الجدد".
- تيسير ادارة البرنامج حضور العضوات الجدد للبرنامج التدريبي التابع لعمادة التطوير الجامعي بمقر بالجامعة.
- عقد اجتماع خاص بعضوات هيئة التدريس الجدد يتم من خلاله ما يلي:
- توزيع دليل البرنامج علي العضوات الجدد ويشمل الرسالة والأهداف والمقررات التي تقدم فيه، والإحتياجات الإقتصادية والإجتماعية للبرنامج وإسهاماته فيها .
- التعريف بعضوات هيئة التدريس بالبرنامج ومساهماتهم الأكاديمية والمجتمعية.
- التعريف بالتجهيزات والتسهيلات المتوفرة.
- الزيارة الميدانية للمعامل والكلية.
- التعريف بفرص التطوير المتاحة وإمكانية مساهمتهم فيها.
- توزيع الجداول الدراسية عليهم.
- توزيع المقررات وتوصيفاتها عليهم طبقا لتخصصاتهم.
- توضيح علاقة مقرراتهم بالمقررات الأخرى بالبرنامج.
- توضيح دورهم في الإرشاد الأكاديمي للطلبات.
- توضيح واجباتهم تجاه نجاح العملية التعليمية وتحقيق جودتها.

### 2.2 التطوير المهني لهيئة التدريس

وضح باختصار خطة وإجراءات التطوير المهني والأكاديمي لهيئة التدريس ( مثل: مجال استراتيجيات التعلم والتعليم، تقييم الطلاب، الجوانب المهنية ... الخ)

#### (أ) تحسين مهارات التدريس وتقييم تعلم الطلاب :

- التحاق عضوات هيئة التدريس بالدورات التدريبية وورش العمل التي تنظمها عمادة التطوير الجامعي بالجامعة ، لتطوير مهارات التدريس وتقويم الطالبات .
- تكليف بعض عضوات هيئة التدريس اللاتي حضرن دورات تابعة لجامعة القصيم قدمها خبراء متميزين بتنفيذ تلك الدورات لعضوات هيئة التدريس بالبرنامج. مرفق(48)

#### (ب) أي تطوير مهني آخر، يتضمن المعرفة البحثية، وجوانب أخرى مهمة:

- مشاركة بعض أعضاء هيئة التدريس بالبرنامج في وحدة البحوث والتدريب بالكلية للقيام بالأعمال البحثية المطلوبة من خلال :
  - وضع الخطة البحثية لبرنامج الماجستير والدكتوراة.
  - إلقاء محاضرات لتطوير المهارات البحثية لدى الأعضاء.
  - مشاركة عضوات هيئة التدريس بالبرنامج في يوم البحث العلمي الذي يعقد كل عام تحت رعاية مركز البحوث بالكلية سواء بإلقاء بحث أو ورقة عمل أو بمعرض.
- التحاق عضوات هيئة التدريس بالدورات التدريبية وورش العمل في مجال التطوير المهني مثل:(دورات ضمان الجودة التعليمية - دورات الإرشاد الأكاديمي - دورات المعاملات الاحصائية).
- مشاركة عضوات هيئة التدريس في برامج خدمة المجتمع.

### 1. مصادر التعلم

آلية توفير وضمان جودة مصادر التعلم (الكتب ، المراجع ، مصادر التعلم الإلكترونية ، مواقع الإنترنت .... الخ)

#### الإجراءات المتبعة لسد الاحتياج من الكتب والمراجع:

- تشكيل لجنة الكتب والمراجع بالبرنامج تختص بتنظيم كل الامور المتعلقة بالكتب والمراجع بالبرنامج وتحديد احتياجات عضوات هيئة التدريس من الكتب والمراجع الخاصة بالمقررات الدراسية.
- مشاركة عضوات هيئة التدريس في مراجعة الفقرات الخاصة بالكتب والمراجع في توصيفات المقررات.
- إتاحة الفرصة لعضوات هيئة التدريس بالبرنامج بالتقدم بطلبات لتغيير الكتب والمراجع المقررة بتوصيف المقرر مع إبداء الأسباب لهذا التغيير ودراسة الطلبات من قبل لجنة الكتب والمراجع ثم اتخاذ القرار اللازم وعرضه على مجلس القسم لاعتماده.
- قيام أعضاء هيئة التدريس بالبرنامج بتقديم المشورة بانتظام حول المواد المرجعية والكتب التي يجب حجزها في المكتبة (في أقسام الكتب والمراجع المحجوزة التي لا تعار) لضمان وصول المستخدمين لها.
- اطلاع عضوات هيئة التدريس على أحدث الكتب والمراجع في مجال التخصص لتوفيرها بمكتبة الكلية وإدارة الجامعة.

#### الإجراءات المتبعة لتوفير المواد التعليمية مثل: المصادر الإلكترونية ومواقع الانترنت:

- تحديد المصادر الإلكترونية ومواقع الانترنت اللازمة لكل مقرر دراسي من خلال توصيفات المقررات الدراسية.
- في حالة عدم توفر احد تلك المصادر الإلكترونية يتم رفع طلب من قبل عضو هيئة التدريس لإدارة البرنامج بتوفيره.

الإجراءات المتبعة من قِبَل أعضاء هيئة التدريس والهيئة التعليمية لتقويم مدى كفاية توفير الكتب المقررة والمراجع العلمية وغيرها من المصادر:

- 1- تقييم عضوات هيئة التدريس بالبرنامج للمكتبة من خلال استبانته تقييم المستفيدين للمكتبة.
- 2- تقييم عضوات هيئة التدريس بالبرنامج للمكتبة الرقمية من خلال استبانته تقييم المستفيدين للمكتبة الرقمية ومراكز التعلم والوسائط.

#### الإجراءات المتبعة من قِبَل الطلاب لتقويم مدى كفاية توفير الكتب المقررة والمراجع العلمية وغيرها من المصادر:

- تقييم مستوي كفاءة وكفاية مصادر التعلم من خلال استبانته تقويم خبرة الطالبة بالبرنامج.
- تقييم الطالبات للمكتبة من خلال استبانته تقييم المستفيدين للمكتبة.
- تقييم الطالبات للمكتبة الرقمية من خلال استبانته تقييم المستفيدين للمكتبة الرقمية ومراكز التعلم والوسائط.
- تقييم الطالبات للمقرر من خلال استبانته تقييم الطالبة للمقرر.
- الاستفادة من تقويم الطالبات لمدى كفاية الكتب والمراجع من حيث تحليل الاستبانات واتخاذ ما يلزم من إجراءات التحسين.

#### الإجراءات المتبعة لحصول الطلبة على الكتب الدراسية المقررة:

- حصر واعداد قائمة بالكتب الدراسية المقررة من قبل لجنة الكتب والمراجع بالبرنامج.
- مخاطبة ادارة البرنامج لمكتبة الكلية لتوفير نسخ من الكتب الدراسية المقررة والمطلوب توفرها بالمكتبة.
- مخاطبة ادارة البرنامج للمكتبة التجارية لتوفير الكتب الدراسية المقررة.
- دراسة الطلبات المقدمة من عضوات هيئة التدريس بالبرنامج لتحديث بعض الكتب الدراسية المقررة من قبل لجنة الكتب والمراجع بالبرنامج عن طريق نماذج ومعايير محددة ومعتمدة للتقييم وبناء على توصيات اللجنة يتم اعتماد الكتاب بمجلس القسم ثم مجلس الكلية.
- إعداد قائمة بالكتب الدراسية المقررة على طالبات البرنامج والتي يجب حجزها بقسم الكتب المحجوزة بمكتبة الكلية.

### 2. المرافق والتجهيزات

(المكتبات ، المعامل ، القاعات الدراسية .... الخ)

- الإجراءات المتبعة من قِبَل أعضاء هيئة التدريس والهيئة التعليمية للتخطيط لتوفير مصادر المكتبة والمعامل والقاعات:

- تقديم عضوات هيئة التدريس الطلبات الخاصة بالمصادر المطلوبة لدعم عملية التعليم في تدريس مقرراتهم.

- تشكيل لجنة الاجهزه والمعامل الدراسية بالبرنامج والتي تختص بدراسة الاحتياجات الخاصة بالمعامل والقاعات ومحاولة توفيرها تيسيراً للعملية التعليمية.
- اعداد خطة زمنية من قبل لجنة الاجهزه والمعامل الدراسية للبرنامج لمهام اللجنة وانشطتها.
- حصر الاحتياجات المطلوب توافرها فيما يخص مصادر التعلم والمعامل والقاعات من قبل عضوات هيئة التدريس ثم رفع طلب لادارة المشتريات بالكلية لتوفيرها.
- استطلاع آراء الطالبات حول مدى كفاية مصادر التعلم بالبرنامج من خلال استبانات تقييم الطالب للمقرر وتقييم المستفيدين لمكتبة الكلية والمكتبة الرقمية وتحليل النتائج للوقوف على نقاط الضعف والاستفادة منها في عمليات التخطيط لتطوير وتوفير مصادر التعلم والمعامل والقاعات.

### 3. الإجراءات المتبعة لضمان توافر بيئة صحية وآمنة (طبقاً لطبيعة البرنامج)

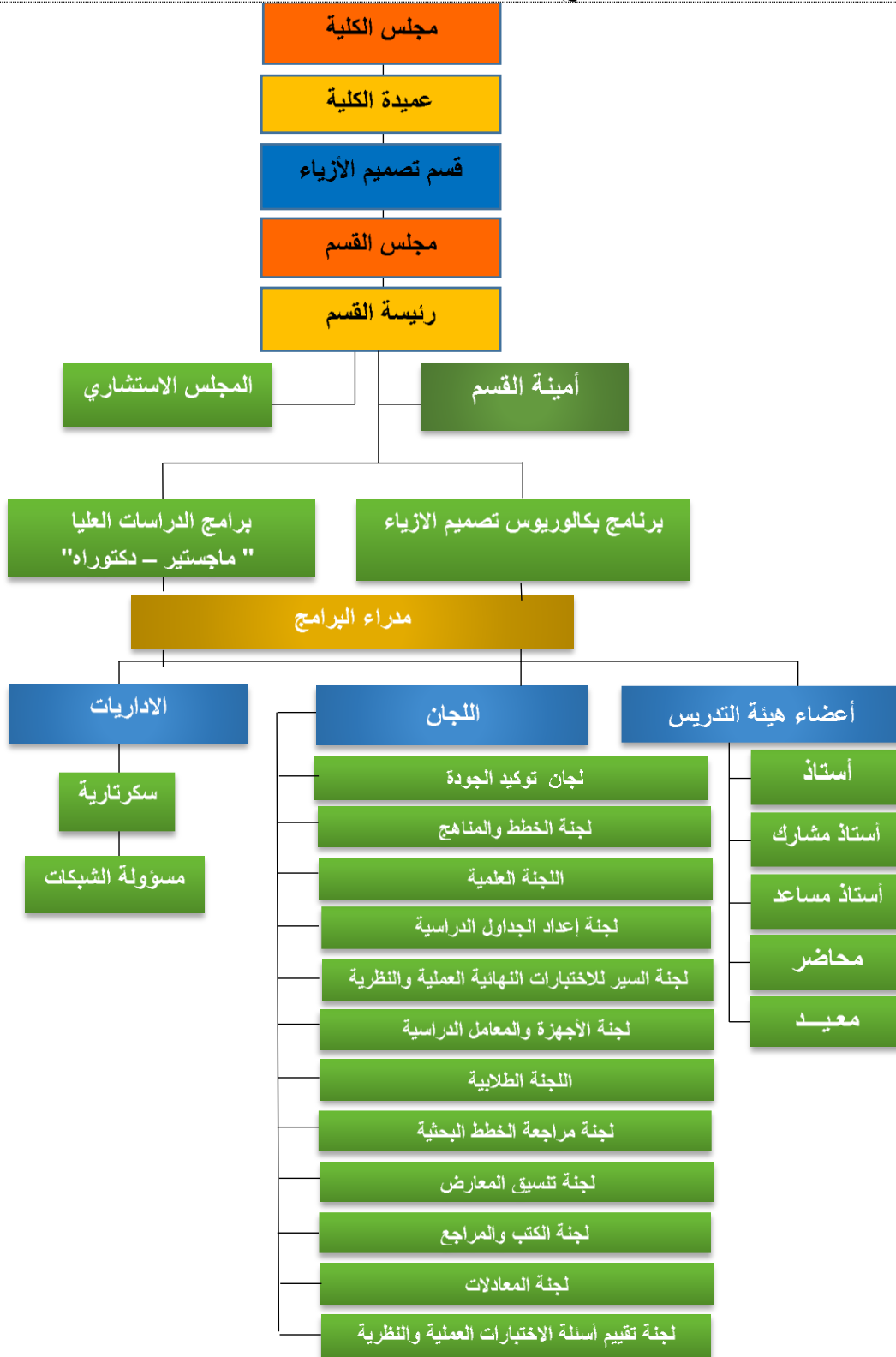
يوجد بالكلية وحدة (المشاريع والصيانة والسلامة) وهي تختص بالأمن والسلامة داخل الكلية، والإشراف على تطبيق إجراءات السلامة، والتأكد من توفير معدات وتجهيزات السلامة (طفايات حريق - خراطيم مياه - صيدليات طبية... الخ، وإجراء تفتيش دوري على مخارج الطوارئ و معدات الحرائق بالكلية، والتأكد من تنفيذ سياسة السلامة الموسوعة من قبل الجامعة ، كما يقوم البرنامج بتوفير دليل لتوضيح آلية التعامل مع الأجهزة داخل المعامل لضمان السلامة المهنية ، وتوجيه خطابات من قبل إدارة البرنامج وعميدة الكلية لحث عضوات هيئة التدريس على الاهتمام بالتنظيم الدوري لمعامل البرنامج لضمان الصحة والسلامة ، وحضور منسوبات البرنامج لدورات تدريبية عن الإستخدام الأمثل لأجهزة الحاسب والتدريب على الإسعافات الأولية وبرامج السلامة المهنية، كما يوفر البرنامج دليل لتوضيح آلية التعامل مع الأجهزة داخل المعامل الخاصة بالبرنامج، وإرفاق إرشادات علي الماكينات داخل المعامل لتوضيح طريقة تشغيلها ، كما تم توضيح قواعد وإجراءات السلامة في معمل الحاسب عن طريق نشرات معلقة على أبواب المعامل .

## ز. إدارة البرنامج ولوائحه:

### 1. إدارة البرنامج

## 1.1 الهيكل التنظيمي للبرنامج

(متضمناً المجالس، الإدارات، الوحدات، اللجان الدائمة... الخ)



## 2.1 مشاركة المستفيدين

صف آلية تمثيل ومشاركة المستفيدين في تخطيط البرنامج وتطويره (الطلاب، الهيئات المهنية، الجمعيات العلمية، جهات التوظيف .... الخ)

- يشارك أعضاء هيئة التدريس في التشاور حول شؤون القسم الداخلية والخارجية من خلال مجالس القسم، ومختلف اللجان الدائمة بالبرنامج، مثل لجنة تأكيد الجودة، لجنة الكتب والمراجع، ولجنة الخطط والمناهج.
- تشكيل لجنة تأكيد الجودة بالبرنامج والتي تضم عدد من عضوات هيئة التدريس بالبرنامج وتختص بمراقبة جودة البرنامج بالتنسيق مع إدارة البرنامج واللجان الفرعية الأخرى ومن أهم مهامها:
- مراجعة الأهداف التعليمية ومخرجات التعليم الخاصة بالبرنامج في ضوء متطلبات تقرير المقارنة المرجعية للخطة وسوق العمل والهيئات المهنية وماتصدره الجامعة والهيئة الوطنية للتقويم والاعتماد الأكاديمي بالتنسيق مع مجلس القسم / اللجنة المرجعية للبرنامج ولجنة الخطط في البرنامج.
- المشاركة في إعداد سلم تقييم الأعمال الطلابية (Rubrics) لمختلف مقررات البرنامج وعرضها على مجلس القسم / اللجنة المرجعية للمراجعة والاعتماد وتوزيعها على أعضاء هيئة التدريس بالقسم.
- مشاركة أعضاء هيئة التدريس في صياغة توصيفات المقررات ومراجعتها
- المشاركة في إعداد توصيف البرنامج وفقاً لنماذج الهيئة الوطنية للتقويم والاعتماد الأكاديمي ورفعها إلى مجلس القسم / اللجنة المرجعية للمراجعة والاعتماد.
- المشاركة في إعداد ومراجعة تقرير البرنامج السنوي واعتماده من مجلس القسم / اللجنة المرجعية ومتابعة إعداد التقرير الموحد للبرنامج والحصول عليه.
- المشاركة في إعداد ومراجعة مؤشرات الأداء الخاصة بالبرنامج (KPIs) واعتمادها من مجلس القسم / اللجنة المرجعية وإعداد مؤشرات الأداء وتوصيات التحسين.
- المشاركة في إعداد ومراجعة المقارنات المرجعية (Benchmarking) الخاصة بالبرنامج واعتمادها من مجلس القسم / اللجنة المرجعية.
- إعداد قائمة بتوصيات التحسين الواردة من تقارير المقررات والبرنامج ورفعها إلى مجلس القسم / اللجنة المرجعية ومتابعة اعتماد هذه التوصيات وإخطار القسم بتلك التوصيات.
- المشاركة في تحديث الدراسة الذاتية للبرنامج (SSR) وفقاً لنماذج الهيئة الوطنية للتقويم والاعتماد الأكاديمي.
- تشكيل لجنة الخطط والمناهج بالبرنامج والتي تضم عدد من عضوات هيئة التدريس بالبرنامج ومن أهم مهامها:
- إعداد خطة زمنية لمتابعة تطوير ومراجعة المناهج الدراسية.
- متابعة الإصدارات الحديثة لمعايير الهيئة الوطنية للتقويم والاعتماد الأكاديمي والتواصل المستمر مع وحدة ضمان الجودة والاعتماد الأكاديمي بالكلية لمعرفة المتطلبات والنماذج ذات العلاقة.
- مراجعة توصيفات وتقارير المقررات الدراسية بما يتوافق مع متطلبات الجودة والاعتماد الأكاديمي.
- مراجعة الأهداف التعليمية ومخرجات التعلم الخاصة بالبرنامج ومدى اتساق البرنامج مع الإطار الوطني لمؤهلات التعليم العالي بالمملكة العربية السعودية.
- مراجعة نقاط القوة وتوصيات التحسين لمقررات البرنامج - تقارير استبانات تقويم المقرر من قبل الطالب - توصيات اللجنة الطلابية - تقارير المقارنات المرجعية.
- إعداد تقرير فصلي عن الإنجازات والتطورات المقترحة وإرسالها إلى وحدة ضمان الجودة والاعتماد الأكاديمي بالكلية.
- تشكيل مجلس استشاري بالبرنامج يضم مجموعة من عضوات هيئة التدريس ورؤساء بعض اللجان بالبرنامج ومجموعة من عضوات هيئة التدريس بكلية مناظرة من جامعات أخرى ومجموعة من سيدات أعمال مهنيات وخريجات. يجتمع المجلس مرة كل عام جامعي للتشاور فيما يخص جودة البرنامج والتخطيط لتحسين جودته.

## 2. لوائح البرنامج

ضع قائمة بلوائح البرنامج ذات العلاقة [والرابط الإلكتروني](#) لها: لائحة القبول والتسجيل، الدراسة والاختبارات، التوظيف، التأديب والتظلم... الخ

- تنتهج الكلية والبرنامج سياسات جامعة القصيم في التعامل مع الطالبات وعلاقتهم مع الإداريات وعضوات هيئة التدريس واستقبالها للشكاوي أو التظلمات المتعلقة بالمسائل الأكاديمية.



## ج. ضمان جودة البرنامج

### 1. نظام ضمان الجودة في البرنامج.

ضع الرابط الإلكتروني لدليل نظام ضمان الجودة

<https://qa.qu.edu.sa/content/p/234/%D8%A5%D8%B5%D8%AF%D8%A7%D8%B1%D8%A7%D8%AA-%D8%B9%D9%85%D8%A7%D8%AF%D8%A9-%D8%A7%D9%84%D8%AA%D8%B7%D9%88%D9%8A%D8%B1-%D9%88%D8%A7%D9%84%D8%AC%D9%88%D8%AF%D8%A9>

### 2. إجراءات مراقبة جودة البرنامج.

يتم التحقق من جودة البرنامج والمعايير الفرعية من خلال: تقويم المقررات الدراسية وإعداد تقرير فصلي لها في ضوء التحقق من مخرجات التعلم المستهدفة، وكذلك تحديد نقاط القوة وألويات التحسين للمقررات الدراسية، مع إعداد تقرير حول ما طرأ من تقدم في الأعمال المقترحة لتحسين المقرر الدراسي من تقرير المقرر السابق، تقويم البرنامج وإعداد تقرير سنوي له يفي بكافة معلومات حول فاعلية استراتيجيات التعليم واستراتيجيات تقويم تحصيل الطلبة المخطط لها، ومدى تحقق مخرجات التعلم المستهدفة مع مؤشرات الأداء وتقييم مخرجات التعلم للمقررات الدراسية، وقد اعتمد البرنامج خطة لتقويم مخرجات التعلم في البرنامج خلال دورة تقييم مكتملة مدتها (4 سنوات) مدرجة بالتقرير السنوي للبرنامج، يتم فيها تقييم جميع مخرجات تعلم البرنامج بصورة مباشرة، مرة واحدة على الأقل، وبحلول نهاية الدورة يكون كل مخرج من مخرجات التعلم تم تقييمها ورصدها باستخدام جدول تقييم مستقل لكل مؤشر أداء، كما يتم قياس مخرجات التعلم للبرنامج عن طريق الاختبار الشامل، وقياس آراء الطالبات في مخرجات التعلم من خلال استبانة تقويم مخرجات التعلم للبرنامج، تدرج معدلات اجتياز الطالبات لجميع المقررات ضمن مؤشرات أداء البرنامج، مع إعداد تقرير البرنامج موضحاً مؤشرات الأداء ومعدل الاكمال الظاهري للطالبات بالبرنامج، قياس مؤشرات الأداء للبرنامج طبقاً لنموذج الجامعة مع تحديد مؤشرات أداء خاصة بالبرنامج وقياسها مع اجراء مقارنة مرجعية خارجية لتلك المؤشرات، دراسة التعديلات التي تجرى بالبرنامج من خلال عمليات التقويم وتبرير سبب التعديل مع مراعاة الاتفاق مع الخطة الدراسية للبرنامج واجراء التعديلات التي تم الموافقة عليها في توصيفات المقررات واستمارة معلومات المقرر، دراسة الطلبات المقدمة بشأن تغيير المراجع المقررة للجنة الكتب والمراجع، كذلك دراسة تقارير لجنة الخطط والمناهج بشأن أى تعديلات أو تحسينات لحل مشكلات بالبرنامج تم دراسة هذه التقارير واعتمادها واتخاذ اللازم بشأنها، ويتم مراجعة تقرير البرنامج من قبل لجان الجودة والمسئولين، كما يتم مراجعته داخلياً (جولات الجودة)، وكذلك المراجعة الخارجية من خلال المراجع الخارجي المستقل، مع اجراء التعديلات اللازمة بعد المراجعة وتضمنها في الخطة التنفيذية للبرنامج، يتم تقييم البرنامج لنموذج التقييم الذاتي للبرنامج ( هيئة تقويم التعليم ) من قبل الرأي المستقل - كما يتم تقييم البرنامج لنموذج التقييم الذاتي للبرنامج ( هيئة تقويم التعليم ) من قبل الرأي المستقل- ويتم استطلاع آراء كل من الطالبات-الخريجات-جهات التوظيف حول جودة البرنامج من خلال الاستبانات التالية: استبانة الخريجات، تقويم البرنامج، خبرة الطالب، تقويم مخرجات التعلم للبرنامج، وجهات التوظيف مع إعداد تقرير بتوصيات التحسين واتخاذ اللازم تجاهها .

### 3. إجراءات مراقبة جودة مقررات البرنامج التي تُدرّس من خلال أقسام علمية أخرى.

- مراجعة تقارير هذه المقررات
- تقييم الطالبات لجودة هذه المقررات
- اتخاذ اللازم للتحسين من خلال نتائج التقييم.

### 4. الإجراءات المتبعة للتأكد من تحقيق التكافؤ بين المقرر الرئيس للبرنامج (بشطريه: طلاب، طالبات) وبقيّة الفروع الأخرى.

لا ينطبق

### 5. إجراءات تطبيق الضوابط المؤسسية للشراكة التعليمية والبحثية

وفقاً لسياسة التعليم في المملكة العربية السعودية، الموجه بقيادة خادم الحرمين الشريفين - حفظه الله - وحكومته الرشيدة، نحو السعي دوماً إلى تطوير مؤسسات التعليم العالي، وحرص جامعة القصيم بالقيام بكل ما يصب في ذلك فيما يتعلق بالتعاون بين الجامعات السعودية المرموقة في المجالات الأكاديمية، والعلمية، والبحثية، والثقافية، والتدريبية والتطويرية تم عقد اتفاقية تعاون بين كلية التصاميم "جامعة القصيم" وكلية الاقتصاد المنزلي "جامعة الملك عبدالعزيز"، سعياً لتطوير ودعم أطر التعاون المشترك في آليات العملية التعليمية الشاملة وحرصاً على تحقيق تعاون مثمر بناء لدى كلا من الطرفين ولتعزيز العلاقات بين الكليتين من خلال تبادل الخبرات في مجالات الجودة والاعتماد الأكاديمي والذي يشمل المقارنة المرجعية وتقييم مؤشرات الأداء ونتائج استبانات المركز الوطني للتقويم والاعتماد الأكاديمي،

والخطط الدراسية وتطوير المقررات ومخرجات التعلم، ونتائج قياس مخرجات التعلم المتقاربة، والتحقق المستقل من معايير تحصيل الطالبات وغيرها من محكات جودة العملية التعليمية.

6. خطة البرنامج في قياس مخرجات التعلم على مستوى البرنامج وآليات الاستفادة من نتائجها في عمليات التطوير.

رقم المؤشر	مجالات ومخرجات التعلم بالبرنامج وفقاً للإطار الوطني للمؤهلات	طرق تقويم مخرجات التعلم	تاريخ التقويم
<b>المعارف</b>			
1ع	ان تكون الطالبة قادره على ان تحدد المعارف والمبادئ والنظريات المرتبطة بمجال تصميم وإدارة مشروعات الملابس. <b>Student will be able to recognize the knowledge, principles and theories related to fashion design and clothes management field.</b>	- الاختبار الشامل(المقررات التنويرية) - الاختبارات الفصلية - الاختبارات النهائية النظرية - الاختبارات الشفوية	العام الجامعي 2020/2019م
2ع	ان تكون الطالبة قادره على ان توضح الاسس الفنية لتصميم وتنفيذ ملابس النساء والاطفال. <b>Student will be able to explain the technical basis to design and implement women and children's clothes</b>	- الاختبار الشامل(المقررات التنويرية) - الاختبارات الفصلية - الاختبارات النهائية النظرية - الاختبارات الشفوية	العام الجامعي 2020/2019م
3ع	ان تكون الطالبة قادره على ان تطبق مهارات التفكير في حل المشكلات المتعلقة بتصميم وتنفيذ الملابس والمنسوجات والعناية بها. <b>Student will be able to apply critical thinking and analytical skills for intervention to solve the problems related to the design, implementation and caring of clothes.</b>	- الاختبار الشامل(المقررات التنويرية) - الاختبارات الفصلية - الاختبارات النهائية النظرية - الاختبارات الشفوية	العام الجامعي 2020/2019م
4ع	ان تكون الطالبة قادره على ان تحلل مراحل تصميم وتنفيذ ملابس النساء والأطفال وفق مواصفات جودة المنتج. <b>Student will be able to analyze stages of design and implementation of children and women clothes and textiles in accordance with the product quality specifications.</b>	- الاختبار الشامل(المقررات التنويرية) - الاختبارات الفصلية - الاختبارات النهائية النظرية - الاختبارات الشفوية	العام الجامعي 2020/2019م
5ع	ان تكون الطالبة قادره على ان تحلل تطور الازياء والمنسوجات عبر العصور والحضارات المختلفة مع التركيز على سمات التراث السعودي بالملابس التقليدية. <b>Student will be able to analyze fashion and textiles development through different eras and civilizations focusing on heritage attributes of Saudi Arabia's traditional clothes.</b>	- الاختبارات النهائية النظرية - الاختبارات الفصلية	العام الجامعي 2020/2019م
<b>المهارات</b>			
1م	ان تكون الطالبة قادره على ان تطبق الأساليب العلمية والتقنية عند تشغيل الماكينات وتنفيذ الملابس في مجال الصناعات. <b>Student will be able to apply scientific and technical approaches in operating machines and implementing clothes in the field of industry.</b>	- الاختبار الشامل(المقررات التنويرية) - اختبار نهائي عملي (RUBRICS) - تكاليفات فردية (RUBRICS) - المشروع (RUBRICS)	العام الجامعي 2020/2019م

العام الجامعي 2021/2020م	- الاختبار الشامل (المقررات التتويجية) - اختبار نهائي عملي (RUBRICS) - تكليفات فردية (RUBRICS) - المشروع (RUBRICS)	ان تكون الطالبة قادره على ان تبتكر تصميمات ملابس مناسبة للنساء والأطفال باستخدام عناصر واسس التصميم مع رسم الباترونات المسطحة والمشكلة على الجسم الصناعي. <b>Student will be able to innovate children and women clothes designs by using the design principles and elements beside flat patterns drawing and draping on the dress stand.</b>	2م
العام الجامعي 2021/2020م	- الاختبار الشامل (المقررات التتويجية) - اختبار نهائي عملي (RUBRICS) - تكليفات فردية (RUBRICS) - المشروع (RUBRICS) - اختبار نهائي شفوي - بحوث	ان تكون الطالبة قادره على ان تستخدم الأساليب الفنية في تنفيذ وزخرفة الملابس ومكملاتها وتطبيقها خلال فترة التدريب الميداني وفقاً لخطوات البحث العلمي. <b>Student will be able to manipulate techniques in implementing, ornamenting clothes and its accessories using sense and locomotor organs and applying it during the training field period according to the scientific research steps.</b>	3م
العام الجامعي 2021/2020م	- الاختبار الشامل (المقررات التتويجية) - اختبار نهائي عملي (RUBRICS) - تكليفات فردية (RUBRICS)	ان تكون الطالبة قادره على أن تفحص الألياف مع اعداد عينات من النسيج و مراعاة طرق العناية المناسبة. <b>Student will be able to examine fibers and prepare textile samples bearing in mind the suitable ways for caring.</b>	4م

#### الكفاءات

العام الجامعي 2021/2020م	- الاختبار الشامل (المقررات التتويجية) - بطاقة ملاحظة - بحوث (RUBRICS) - تكليفات فردية (RUBRICS)	ان تكون الطالبة قادره على ان تتعاون مع زميلاتها في طرح الأفكار المبتكرة لحل المشكلات البحثية والتقنية في مجال تصميم الأزياء. <b>Student will be able to work effectively in teams to innovative ideas to solve research and technical problems of fashion design field.</b>	1ك
العام الجامعي 2021/2020م	- الاختبار الشامل (المقررات التتويجية) - بطاقة ملاحظة - بحوث (RUBRICS) - تكليفات فردية (RUBRICS)	ان تكون الطالبة قادره على ان تتحمل مسؤولية التعامل مع الآلات والمعدات في مجال تصميم الأزياء. <b>Student will be able to take the responsibility for dealing with the machines and equipment of fashion design field.</b>	2ك
العام الجامعي 2021/2020م	- الاختبار الشامل (المقررات التتويجية) - بحوث (RUBRICS) - بطاقة ملاحظة - تكليفات فردية (RUBRICS)	ان تكون الطالبة قادره على ان توظف شبكة المعلومات للبحث عن كل ما هو جديد في مجال تصميم الأزياء. <b>Student will be able to recruit the information network to search for the newest issues relevant to fashion design field</b>	3ك
العام الجامعي 2021/2020م	- الاختبار الشامل (المقررات التتويجية) - بحوث (RUBRICS) - تكليفات فردية (RUBRICS) - بطاقة ملاحظة	ان تكون الطالبة قادره على ان تطبق العمليات الحسابية اللازمة لتصميم وتنفيذ الملابس. <b>Student will be able to apply mathematical processing for clothes design and implementation.</b>	4ك

آليات الاستفادة من نتائج مخرجات التعلم في عمليات التطوير:

- وضع خطة لتقويم مخرجات التعلم للبرنامج خلال دورة تقييم مكتملة (4 سنوات ) تبدأ من 2016/2015م وتنتهي في 2019/2018م وتم تحديثها لتبدأ من 2020/2019 وتنتهي في 2021/2020هـ (سنتان).

- تقييم مخرجات التعلم للمقرر الدراسي بنهاية كل فصل دراسي وسرد قائمة بطرق التقييم وملخص تحليل نتائج التقييم وسرد اي اجراءات يوصى بها لتحسين استراتيجيات التدريس كنتيجة للتقييمات التي تم تحليلها.
- تقويم مؤشرات الاداء لمخرجات التعلم في البرنامج.
- تقويم مخرجات التعلم بالبرنامج من قبل اللجنة الاستشارية بالبرنامج.
- تقييم الطالبات لمخرجات التعلم للبرنامج من خلال استبانة تقويم البرنامج.
- تحليل التغذية الراجعة لاستبانة تقويم البرنامج وتحديد نقاط القوة ووضع توصيات للتحسين.

#### 7. مصفوفة تقويم جودة البرنامج

مجالات التقييم	مصدر التقييم	طريقة التقييم	توقيت التقييم
قيادة البرنامج	- الطالبات. - عضوات هيئة التدريس ومعاونيهم.	استطلاع رأى الطالبات وعضوات هيئة التدريس ومعاونيهم من خلال تحليل الاستبانات التالية: -استبانة تقويم البرنامج. -استبانة تقويم إدارة البرنامج	نهاية الفصل الدراسي الاول
فاعلية التدريس والتقييم	-الطالبات -الخريجات	استطلاع رأى الطالبات والخريجات من خلال تحليل الاستبانات التالية: -استبانة تقويم خبرة الطالب. -استبانة تقويم المقرر الدراسي. -استبانة الخريجات.	نهاية الفصل الدراسي الاول
	-الرأي المستقل	تقرير الراي المستقل	بداية الفصل الدراسي الثاني
مصادر التعلم	-مدير البرنامج	نموذج تقويم الأداء الوظيفي لأعضاء هيئة التدريس ومعاونيهم	نهاية الفصل الدراسي الاول
	- الطالبات. - عضوات هيئة التدريس ومعاونيهم.	استطلاع رأى الطالبات وعضوات هيئة التدريس ومعاونيهم من خلال تحليل الاستبانات التالية: -استبانة تقويم المكتبة ومراكز التعلم والوسائط. -استبانة المكتبة الرقمية. -استبانة تقويم المستفيدين للتعلم الالكتروني.	نهاية الفصل الدراسي الثاني
الخدمات	- الطالبات. - عضوات هيئة التدريس ومعاونيهم.	استطلاع رأى الطالبات وعضوات هيئة التدريس ومعاونيهم من خلال تحليل الاستبانات التالية: -استبانة تقويم المكتبة ومراكز التعلم والوسائط. -استبانة تقويم خبرة الطالب.	نهاية الفصل الدراسي الثاني

#### 8. مؤشرات قياس أداء البرنامج

الفترة الزمنية لتحقيق مؤشرات الأداء المستهدفة ( .... ) عام  
\* بما في ذلك المؤشرات المطلوبة من المركز الوطني للتقويم والاعتماد الأكاديمي

م	الرمز	مؤشر الأداء	المستوى المستهدف	طرق القياس	توقيت القياس
1	KPI-p-01	نسبة المتحقق من مؤشرات اهداف الخطة التشغيلية للبرنامج.	N/A	التقرير السنوي للبرنامج (عدد الاعمال التي اكتملت في الخطة التشغيلية للبرنامج :-العدد الكلي للأعمال المخطط لها في الخطة التشغيلية للبرنامج)×100	الفصل الدراسي الثاني
2	KPI-p-02	تقويم الطلاب لجودة خبرات التعلم في البرنامج	****4	تحليل استبانة تقويم خبرة الطالب	الفصل الدراسي الثاني

م	الرمز	مؤشر الأداء	المستوى المستهدف	طرق القياس	توقيت القياس
3	KPI-p-03	تقييم الطلاب لجودة المقررات	3.6***	تحليل استبانة تقويم المقرر الدراسي	الفصل الدراسي الثاني
4	KPI-p-04	معدل الامتياز الظاهري	2.5***	التقرير السنوي للبرنامج (نسبة الامتياز الظاهري للعام الجامعي 1440-1439 هـ $100 \div (5 \times$	الفصل الدراسي الثاني
5	KPI-p-05	معدل استبقاء طلاب السنة الأولى	3.75*** *	نموذج أداء الطلبة اعتماداً على السنة الأولى	الفصل الدراسي الأول والثاني
6	KPI-p-06	مستوى أداء الطلاب في الاختبارات المهنية/او الوطنية.	N/A	جدول الطلبة المقبولين حسب مؤشرات التحصيلي	الفصل الدراسي الأول والثاني
7	KPI-p-07	توظيف الخريجين والتحاقهم ببرامج الدراسات العليا.	41%	تقرير وحدة الخريجات	خلال السنة الأولى من التخرج
8	KPI-p-08	معدل عدد الطلاب في الصف.	N/A	متوسط عدد الطالبات في الصف	الفصل الدراسي الأول والثاني
9	KPI-p-09	تقويم جهات التوظيف لكفاءة خريجي البرنامج	4.8*** *	تحليل استبانة تقويم جهات التوظيف لكفاءة خريجي البرنامج	خلال السنة الأولى من التخرج
10	KPI-p-10	رضا الطلاب عن الخدمات المقدمة	3.4***	تحليل استبانة تقويم خبرة الطالب	الفصل الدراسي الثاني
11	KPI-p-11	نسبة الطلاب الى هيئة التدريس	1:16	(اجمالي عدد الطالبات ÷ اجمالي عدد عضوات هيئة التدريس) $\times 100$ .	الفصل الدراسي الثاني
12	KPI-p-12	النسبة المئوية لتوزيع هيئة التدريس	N/A	(اجمالي عدد عضوات هيئة التدريس الحاصلين على الدكتوراه ÷ العدد الكلي لعضوات هيئة التدريس) $\times 100$	الفصل الدراسي الثاني
13	KPI-p-13	نسبة تسرب هيئة التدريس من البرنامج	صفر	(عدد عضوات هيئة التدريس المغادرات للبرنامج ÷ العدد الكلي لعضوات هيئة التدريس) $\times 100$ .	الفصل الدراسي الثاني
14	KPI-p-14	النسبة المئوية للنشر العلمي لاجراء هيئة التدريس	50%	(عدد عضوات هيئة التدريس الذين لديهم بحث منشور خلال العام السابق ÷ العدد الكلي لعضوات هيئة التدريس) $\times 100$ .	الفصل الدراسي الثاني
15	KPI-p-15	معدل البحوث المنشورة لكل عضو هيئة تدريس	1.8**	(عدد الأبحاث المنشورة لعضوات هيئة التدريس للعام الجامعي 1440-1439 هـ ÷ عدد عضوات هيئة التدريس الذين لديهم بحث منشور خلال نفس العام)	الفصل الدراسي الثاني
16	KPI-p-16	معدل الاقتباسات في المجلات المحكمة لكل عضو هيئة تدريس.	N/A	(نسبة عضوات هيئة التدريس الذين لديهم معدل اقتباسات في ابحاثهم العلمية) $\times 5 \div 100$	الفصل الدراسي الثاني
17	KPI-p-17	رضا المستفيدين عن مصادر التعلم	4.4***	تحليل استبانة تقويم المكتبة ومراكز التعلم والوسائط.	الفصل الدراسي الثاني
18	KPI-p-18	نسبة أعضاء هيئة التدريس بالبرنامج الحاصلين على مكافآت تميز وشهادة تقدير	98%	(عدد عضوات هيئة التدريس الحاصلات على مكافآت تميز ÷ العدد الكلي لعضوات هيئة التدريس) $\times 100$ .	الفصل الدراسي الثاني
19	KPI-p-19	تقويم جهات التوظيف لأداء الخريجين (استبانة جهات التوظيف)	4.8*** *	تحليل استبانة تقويم جهات التوظيف	الفصل الدراسي الثاني
20	KPI-p-20	نسبة أعضاء هيئة التدريس والهيئة المعاونة الحاصلين على دورات تدريبية في الإرشاد الأكاديمي -تدريب وتأهيل - دورات في التقنيات الحديثة والمتطورة في مجال التعليم	أ- 50% ب- 50% ج- 50%	(عدد عضوات هيئة التدريس الحاصلات على دورات تدريبية في الإرشاد الأكاديمي ÷ العدد الكلي لعضوات هيئة التدريس) $\times 100$ . (عدد عضوات هيئة التدريس الحاصلات على دورات تدريبية في الإرشاد الأكاديمي ÷ العدد الكلي لعضوات هيئة التدريس) $\times 100$ . (عدد عضوات هيئة التدريس الحاصلات على دورات تدريبية في التقنيات الحديثة والمتطورة في مجال التعليم ÷ العدد الكلي لعضوات هيئة التدريس) $\times 100$ .	الفصل الدراسي الثاني

### ط. بيانات اعتماد التوصيف

جهة الاعتماد:	كلية التصاميم – برنامج بكالوريوس تصميم الأزياء
رقم الجلسة:	الجلسة (الرابعة عشر) مجلس قسم تصميم الأزياء
تاريخ الجلسة:	1441/6/23 هـ - 2020/2/17 م مجلس قسم تصميم الأزياء

