



**SEQUIM
SCHOOL
DISTRICT**

GUÍA DE REAPERTURA

COMPROMETERSE AUTORIZAR PROSPERAR...FORMA SEGURA

MENSAJE DEL SUPERINTENDENTE

"La única cosa que es constante con la que podemos contar es el cambio. El personal del Distrito Escolar de Sequim ha estado calibrando y recalibrando desde Marzo pasado cuando los primeros murmullos de pandemia flotaron en nuestros campus. Hemos producido muchas iteraciones de un plan para devolver a nuestros estudiantes a la escuela, y con valentía, y entusiasmo esperamos haber dado la bienvenida a nuestros estudiantes de primaria el otoño pasado... durante unas semanas. Pero el coronavirus exigió que las cosas sean a su manera, así que ¿qué lo único que pudimos hacer fue aceptar? La seguridad de nuestros estudiantes y personal es primordial y somos tenaces en nuestro compromiso de encontrar un camino hacia adelante que nos permita seguir adelante con la prestación en persona de servicios educativos mientras mantenemos la salud de nuestra comunidad escolar. Las páginas que siguen describen nuestro convenio con ustedes. Son nuestra promesas de mantener nuestra visión de inspirar y preparar a cada alumno para prosperar, incluso en medio de estos tiempos sin precedentes".



Jane S. Pryne, Ed.D.
Superintendente
Interino

VISIÓN GENERAL DE LA INSTRUCCIÓN EN PERSONA

Nuestro objetivo es volver a la instrucción en persona tan pronto como sea seguro posible. Seguimos trabajando con funcionarios de salud pública para ayudar a guiar nuestras decisiones de reapertura. Nuestro regreso será lento y cuidadoso, para poder minimizar cualquier riesgo de salud para nuestros estudiantes y personal.

ENFOQUE FASEDO PARA EL REINGRESO:

FASE I: K-5 y EDUCACION ESPECIAL

Nuestros estudiantes de K-5 y Educación Especial permanecerán en un modelo de aprendizaje totalmente remoto hasta el **26 de enero de 2021**. Sin embargo, algunos pequeños grupos de estudiantes en los grados K-5 han comenzado a recibir apoyos y servicios en el sitio.

FASE II: ESCUELA MIDDLE (GRADES 6-8)

Nuestros estudiantes de la Escuela Secundaria permanecerán en un modelo de aprendizaje totalmente remoto hasta el **16 de Febrero de 2021**. Sin embargo, algunos pequeños grupos de estudiantes en los grados 6-8 han comenzado a recibir apoyos y servicios en el sitio.

FASE III: escuela secundaria (GRADES 9-12)

Nuestros estudiantes de secundaria permanecerán en un modelo de aprendizaje totalmente remoto hasta el **1 de marzo de 2021**. Sin embargo, algunos pequeños grupos de estudiantes en los grados 9-12 han comenzado a recibir apoyos y servicios in situ.

Traeremos las
tres fases de
vuelta como
un híbrido
AA/BB

AA-Lunes y Martes

- 8:15am-9:15am--Participar con los estudiantes que son remotos (Greywolf- 8:30am-9:30am)
- 9:15am-2:45pm--Instrucción en persona (Greywolf- 9:30am-3pm)

BB-Jueves & Viernes

- 8:15am-9:15am--Participar con los estudiantes que son remotos (Greywolf- 8:30am-9:30am)
- 9:15am-2:45pm--Instrucción en persona (Greywolf- 9:30am-3pm)

Miércoles

- 8:15am-2:45pm--Planificación del maestro y subir lecciones para el aprendizaje remoto

Desarrollo Preescolar

Nuestros estudiantes de Preescolar continuarán reuniéndose usando el siguiente horario:

AA am--8:10am-11am
AA pm--12pm-2:45pm
BB pm--12pm-2:45pm

Nuestros estudiantes de preescolar comenzarán el **16 de Febrero de 2021** usando el siguiente horario:

AA am--9:15am-11:45am
AA pm--12:15pm-2:45pm
BB pm--12:15pm-2:45pm

Todas las familias/estudiantes que elijan permanecer 100% remotos para el año escolar 2020-21, continuarán utilizando la Plataforma de [Aprendizaje Remoto](#) de los Distritos Escolares de Sequim.

ORIENTACIONES GENERALES:

El Distrito Escolar no permitirá que los estudiantes, el personal, los vendedores, los padres y tutores, o los invitados en el lugar si:

1. Están mostrando síntomas de coronavirus

[CDC-COVID-19 Symptoms](#)

2. Ha dado positivo para COVID-19 en los últimos 10 días.

[WDOH K-12 Schools 2020-2021 Guidance](#)

3. Ha estado en estrecho contacto con alguien que ha confirmado o sospechado COVID-19 en los últimos 14 días.

Alguien que estaba a menos de 6 pies de una persona infectada por un total acumulado de 15 minutos o más durante un período de 24 horas. A partir de 2 días antes del inicio de la enfermedad (o, para pacientes asintomáticos, 2 días antes del examen) hasta el momento en que el paciente está aislado.

[CDC-COVID-19 Contact Tracing](#)

REGLAMENTOS Y PROCEDIMIENTOS DEL ESTUDIANTE:

Mitigaciones

El Distrito Escolar de Sequim continuará implementando múltiples estrategias de mitigación, en la mayor medida posible, prácticas y factibles:

- Se requerirá un uso coherente y correcto de las máscaras en nuestras escuelas y en los autobuses.
- Se requerirá lavado de manos y desinfección durante todo el día.
- El personal enseñará, modelará y esperará marcadores de distanciamiento social, espaciado en el suelo para áreas interiores de posible congestión (es decir: baños).
- Todos los estudiantes y el personal deberán completar un "Examen de Bienestar" a través de Skyward antes de la entrada cada día.
- Llevaremos a cabo una mayor limpieza, desinfección y desinfección de nuestras escuelas y autobuses.

- Las cohortes de estudiantes con horarios alternos minimizarán la exposición para los estudiantes, los maestros y el personal en todo el entorno escolar.
- Se proporcionarán suministros adecuados de equipos de protección (máscaras, escudos, guantes), jabón, desinfectante de manos, toallas de papel, pañuelos y productos desinfectantes y desinfectantes en todas las aulas y escuelas.
- El uso de objetos compartidos será limitado (es decir: equipo de educación física, suministros de arte, dispositivos electrónicos y ayudas de aprendizaje) y cualquier elemento compartido del salón de clases desinfectado entre los usuarios.
- El personal de la escuela colaborará con Clallam County Health and Human services para llevar a cabo el rastreo de contactos.
- Los estudiantes y el personal que esté enfermo tendrán que quedarse en casa.

La vigilancia en el mantenimiento de múltiples estrategias de mitigación reducirá el riesgo de transmisión de SARS-CoV-2 en las escuelas.

Mascarillas:

Todos los estudiantes, voluntarios o invitados deben usar cubiertas de tela en el interior mientras están en la escuela. Las máscaras deben hacerse con al menos 2 capas de tela. Debe cubrirse la nariz, la boca y la barbilla sin grandes huecos. La máscara debe tener lazos o lazos para los oídos, para que pueda ajustarlo.

- Para el personal, las máscaras faciales desechables deben ser usadas por cada individuo que no trabaja solo en el lugar a menos que su exposición dicte un mayor nivel de protección bajo las reglas y orientación de seguridad y salud del Departamento de Trabajo e Industrias. Consulte el [Departamento de Salud del Estado de Washington](#) para obtener más detalles. [Consulte Guía de máscaras para escuelas](#).

- Se espera que todos los estudiantes usen cubiertas de tela durante todas las actividades en la escuela y en el transporte del distrito. Incluso cuando se usan cubiertas de tela, se requiere practicar un distanciamiento físico adecuado.
- Los estudiantes pueden quitar las cubiertas de tela cuando comen, beben y cuando salen al aire libre.
- Por seguridad, los estudiantes deben ser capaces de quitar las cubiertas faciales por su cuenta.
- Etiqueta las cubiertas de la cara con el nombre y apellido del estudiante para evitar confusiones.
- Por favor asegúrese de que su estudiante trae una máscara limpia cada día, el distrito escolar puede suministrar máscaras de repuesto si es necesario.

Nuestra Escuela reconoce que usar cubiertas de tela puede no ser posible en todas las situaciones o para algunas personas. Si un estudiante no puede usar una máscara, se harán excepciones caso por caso con el apoyo del proveedor médico de un estudiante. Si un estudiante sin una excepción médica se niega a usar una máscara, el estudiante no podrá estar en el campus y la escuela les dará otra oportunidad de aprender.

DISTANCING

Físico:

El personal y los estudiantes practicarán el distanciamiento físico (seis pies) tanto como sea posible. Se creará espacio entre los estudiantes y reducirá la cantidad de tiempo que están cerca entre sí. La capacidad de la escuela para hacer esto dependerá de las edades de los estudiantes y las habilidades de desarrollo.

- Se aplicarán grupos de cohortes (estudiantes con personal dedicado que permanezcan juntos durante todo el día) y horarios alternados/escalonados para mejorar la seguridad. La llegada y liberación escalonadas de clases, descansos en el baño, recreos y otros tiempos comunes de viaje ayudarán a evitar que los estudiantes se reúnan en áreas compartidas como pasillos y gimnasios. Se evitará la mezcla de grupos de estudiantes y personal.
- En las excursiones presenciales, las asambleas, las actividades en las que interactúan varias aulas y otras reuniones estarán restringidas y deben aprobarse con antelación.

- Los estudiantes comerán sus comidas en el salón de clases o fuera (si el tiempo lo permite). Los alimentos servidos u ofrecidos a los estudiantes serán envasados o preparados individualmente.
- El material de la biblioteca escolar que se ha revisado a los estudiantes se está llevando a cabo durante un período de un día antes de estar disponible de nuevo.
- Las fuentes de bebida han sido desactivadas, sólo las estaciones de llenado de botellas no táctiles están disponibles. Se alienta a los estudiantes a traer su propia botella de agua re-llenado.
- Los consejeros de cada escuela serán accesibles para que los estudiantes y las familias proporcionen recursos que puedan ser útiles para los estudiantes y sus familias.
- La señalización estará en su lugar para ayudar a los estudiantes a medir el espaciado adecuado y a dirigir los patrones de tráfico. Las entradas y salidas designadas minimizan el contacto cara a cara.
- Los horarios de recreo limitarán el número de estudiantes en áreas específicas durante el juego al aire libre.
- Los autobuses escolares reducirán la ocupación y aumentarán el espacio entre los estudiantes, lo que puede incluir asientos asignados.
- Los mostradores de los estudiantes se asignarán y reorganizarán para aumentar el espacio entre los estudiantes y limitar la exposición.
- Las actividades en las que es probable que los estudiantes estén en estrecho contacto serán modificadas. La EP debe centrarse en actividades individuales y si la EDUCACIÓN física se lleva a cabo en interiores, los estudiantes mantendrán 6 pies de distancia entre sí y evitarán la actividad extenuante, para que puedan usar sus máscaras / revestimientos faciales.

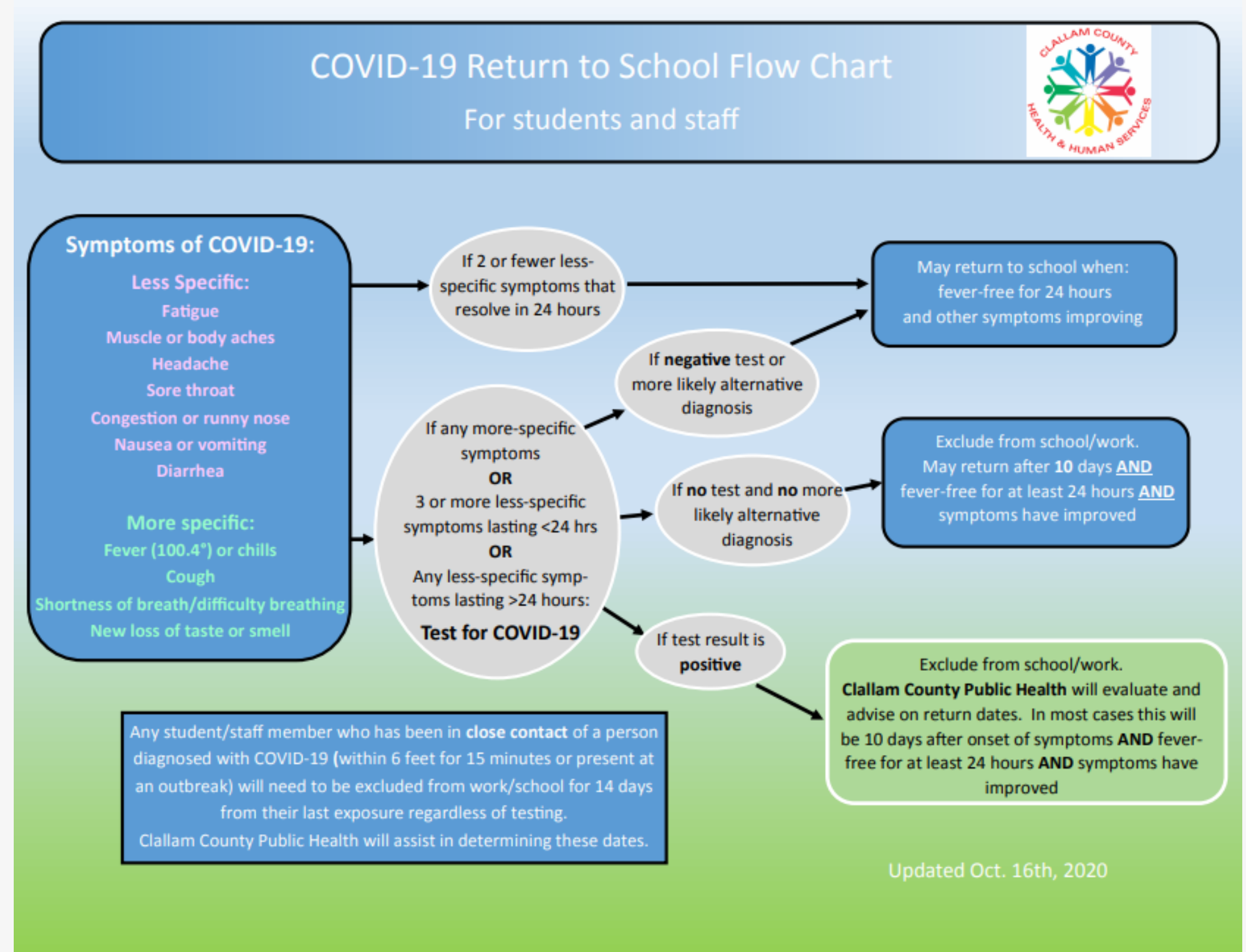
PRACTICAS HIGIENE:

El personal de la escuela reforzará la educación de los estudiantes en relación con el control de las infecciones virales haciendo hincapié en los buenos hábitos de salud siempre que sea posible, especialmente la higiene del lavado de manos y la etiqueta respiratoria.

Los estudiantes y el personal deben lavarse las manos con agua y jabón durante al menos 20 segundos:

- cuando llegan a la escuela
- antes de las comidas o refrigerios
- después de actividades externas
- después de ir al baño
- después de estornudar o soplarse la nariz
- antes de salir para ir a casa

*Si las instalaciones de lavado en cualquier área son limitadas, se puede utilizar desinfectante de manos.



Pre-Entrada: Examen de Bienestar

Todos hemos tenido que hacer cambios significativos de comportamiento para reducir la propagación de COVID-19. Tendremos que continuar con estas prácticas. Como parte del Plan de Reingreso de Salud y Seguridad del Distrito Escolar de Sequim, las familias deben proporcionar un "Examen de Bienestar" diario a través de Skyward antes de que un estudiante se sume a un autobús o llegue a la escuela. Esta evaluación incluye tomar las temperaturas y medir cómo se sienten los estudiantes, así como responder a una pregunta con respecto a la posible exposición a COVID-19. Para obtener instrucciones sobre cómo hacer esto diariamente "Evaluación de Bienestar" en Skyward, haga clic en el enlace en la página web del Distrito. Se espera que los empleados del distrito sigan los mismos procedimientos y los padres deben notificar a la escuela si su estudiante está enfermo. Asegurar que los estudiantes y las familias estén al tanto de las políticas que alientan a permanecer en casa sin temor a represalias.

Las personas en alto riesgo de problemas de salud graves de COVID-19 Aquellos con alto riesgo de problemas de salud de COVID-19 deben consultar con su proveedor de atención médica al considerar si proporcionar o participar en actividades de K-12. Las protecciones para los empleados con alto riesgo de problemas de salud siguen vigentes en virtud de la Proclamación 20-46. Las familias con un miembro que está en alto riesgo de COVID-19 deben considerar cuidadosamente los riesgos y beneficios de enviar a su estudiante a la escuela en persona.

Entrada al estudiante a la escuela

Las siguientes pautas se aplican a todos los padres/tutores en cualquier momento, antes, durante y después del día escolar. Otros visitantes y voluntarios no están permitidos durante el año escolar 2020-21 (o hasta que se levanten las restricciones). Cada escuela abordará los siguientes procedimientos de seguridad para minimizar el contacto de los estudiantes durante la entrega y recogida cada día:

- Los estudiantes no deben ser dejados más de 15 minutos antes de que comience la escuela a menos que estén inscritos en un programa antes de la escuela.
- Los estudiantes deben tener máscaras puestas.
- Los conductores para permanecer en su coche y dejar que los estudiantes en el viaje a través del carril cerca de su área de entrega específica (sin estacionamiento).
- Separe las áreas de entrega para diferentes grados.
- El personal ayudará a dirigir a los estudiantes a las áreas de entrada y las aulas, con un esfuerzo por mantener unidos a los grupos de cohortes.
- Flujos de tráfico de una manera.

LIMPIEZA PARA LA SALUD:

Seguimos las pautas estatales y federales para limpiar las escuelas para la salud y la seguridad. Seguimos supervisando las actualizaciones de esas pautas y las revisamos con equipos de custodia. Para obtener información adicional, consulte la Guía de los Centros para el Control y la Prevención de Enfermedades (CDC) de la Escuela de Enfermedades coronavirus y los programas de cuidado infantil o la Guía del Departamento de Salud K-12 del Estado de WA – Guía de Otoño 2020-21.

Productos de limpieza seguros y eficaces

Todos los desinfectantes utilizados por el Distrito Escolar de Sequim son aprobados por y cumplen con los criterios de la Agencia de Protección Ambiental (EPA) y la aprobación del Sello Verde. El Distrito Escolar de Sequim utiliza Alpha-HP, que cumple con los criterios de la EPA para su uso contra SARS-CoV-2, el virus que causa COVID-19. También utilizamos un pulverizador desinfectante electrostático para aplicaciones sin contacto. Esta solución cargada eléctricamente envuelve superficies con una cobertura uniforme, incluidas las áreas de difícil acceso.

Limpieza frecuente

Los custodios limpian y desinfectan las aulas y todas las áreas de salud diariamente (baños, cafeterías, salas de salud y vestuarios). Los custodios también limpiarán los puntos de contacto durante todo el día. Los puntos de contacto incluyen pomos de puerta, placas de empuje, asas, barras de choque, protectores de estornudo, mostradores, grifos, dispensadores, teléfonos, barandillas de escaleras, teclados, ratones de computadora, las estaciones de llenado de agua, etc. Pedimos que los estudiantes y el personal no toquen las pantallas de la computadora y se laven las manos antes y después de usar computadoras, ya que estas son extremadamente vulnerables a la limpieza excesiva con limpiadores a base de alcohol. Los profesores utilizarán el spray Alpha-HP (a base de peróxido de hidrógeno) con un paño de microfibra o toallitas a base de alcohol para limpiar y desinfectar todos los escritorios y sillas donde los estudiantes estaban sentados. También limpiarán y desinfectarán las mesas si se utilizan durante la sesión.

Ventilación

El personal de mantenimiento reemplazar filtros al menos tres veces al año para nuestro sistema de calefacción y ventilación. Después de eventos como incendios forestales, los filtros de aire se evalúan y reemplazan según sea necesario. Evaluamos continuamente los sistemas de climatización para garantizar una correcta entrada de aire al aire libre. Seguimos las recomendaciones para la calidad del aire interior establecidas por los CDC y el Departamento de Salud del Estado de WA.

RESPUESTA DEL CASO COVID-19:

Exámenes de salud

Con el fin de gestionar la salud de los estudiantes a la luz de COVID-19 nuestros recursos son:

- Información de salud de los estudiantes de las familias o de los propios estudiantes.
- Preocupaciones estudiantiles de cualquier miembro del personal de la escuela
- El Daily "Wellness Screening" Skyward (que ejecuta informes todos los días). El personal de la sala de salud llama a casa en todos los problemas de salud reportados y falla "Evaluaciones de Bienestar" todos los días.
- Se recomienda encarecidamente al personal que envíe a cualquier estudiante que no parezca completamente bien a su sala de salud de la escuela para su evaluación.
- Para cualquier estudiante enfermo, el personal de los Servicios de Salud hará preguntas a las familias sobre los síntomas en los últimos tres días (72 horas).
- Las familias deben notificar a la escuela de sus estudiantes si su hijo está enfermo o tiene un caso sospechoso o confirmado de COVID-19. Para obtener más información, revise el diagrama de flujo de administración y evaluación de síntomas del DOH, que describe las recomendaciones después de una pantalla de síntomas COVID-19 positiva.
- Nuestras escuelas respetarán la confidencialidad de la salud de los estudiantes y compartirán solo la información que sea operativamente necesaria.
- Si alguien presenta síntomas relacionados con COVID-19 mientras está en el lugar, esa persona será separada de otras personas en la sala de salud de la escuela y los arreglos hechos para el transporte a casa. Mientras espera para salir de la escuela, la persona con síntomas debe usar una máscara o una cubierta facial. El personal que cuida a las personas enfermas utilizará un EPP de grado médico adecuado y las salas de salud se desinfectarán por protocolo.
- Los Servicios de Salud utilizarán los Registros de Enfermedades para administrar cualquier estudiante reportado para tener COVID o restringido de la escuela debido a los síntomas relacionados.

Proceso de notificación

Identificaremos la posible exposición a COVID-19 lo más rápido posible. Si un estudiante o miembro del personal da positivo para COVID-19, Clallam County Health and Human Services (CCHHS) asesorará y dirigirá al Distrito con respecto a la notificación del personal, el salón de clases y la familia. El uso de estas directrices se basa con éxito en la comunicación entre las escuelas y las autoridades locales de salud pública. Parte de esta comunicación puede incluir información privada que cae bajo la Ley de Derechos Educativos y Privacidad de la Familia.

Pruebas & Resultados positivos

Si un estudiante o personal es evaluado y el resultado es positivo, comuníquese con la escuela inmediatamente e informe el resultado positivo. La salud pública del condado de Clallam es informada automáticamente y se asigna a un administrador de casos del Departamento de Salud y asesoran a la familia en su regreso a la escuela/ fecha de trabajo. La Enfermera De la Escuela Sequim también evaluará el período de tiempo que esa persona puede haber sido contagiosa y cualquier contacto "cercano" en el campus en nuestro Distrito. Una vez que se identifica un caso sospechoso o confirmado, nuestro distrito se asociará con el Departamento de Salud de Clallam para reducir la transmisión del lugar de trabajo y la comunidad y proteger la salud y la seguridad de otros en nuestra comunidad.

QUÉ HACER SI ALGUIEN DESARROLLA SIGNOS DE COVID-19:

Para prepararse para el potencial de un estudiante/personal que muestre síntomas mientras está en la escuela, el Distrito Escolar de Sequim ha establecido un plan de respuesta y comunicación que incluye comunicación con la Administración del Distrito, Salud y Servicios Humanos del Condado de Clallam, y familias si se les indica. Si se confirma que el personal o los estudiantes tienen una infección COVID-19, seguiremos las instrucciones de la salud pública local y los CDC y la WDOH.

Cualquier "exposición" conocida (según las pautas de los CDC) en la escuela será reportada a la enfermera de salud del condado de Clallam (CCHHS RN). Si el CCHHS RN le indica que le pida a cualquier persona que "se quede en casa" debido a una posible exposición, el Distrito Escolar suministrará al CCHHS RN listas de nombres de estudiantes/personal con posible exposición, y llamará al Gerente de Operaciones de Emergencia para coordinar cualquier comunicación con las familias del distrito.

REGRESANDO A LA ESCUELA DESPUES DE TENER SOSPECHAS O SIMTOMAS DE COVID-19:

- Para personas enfermas sin exposición conocida a un caso COVID-19 confirmado, siga [las instrucciones del DOH](#) para qué hacer si tiene síntomas para COVID-19 y no ha estado cerca de nadie que haya sido diagnosticado con COVID-19 y [el diagrama de flujo de retorno a la escuela COVID-19](#).
- Se debe alentar a las personas enfermas y que han tenido exposición conocida a COVID-19 a que se les haga la prueba de COVID-19. Deben permanecer fuera de la escuela hasta al menos 10 días después de la aparición de los síntomas, y al menos 24 horas después de que su fiebre se haya resuelto y los síntomas hayan mejorado.
-

SEGUIMIENTO DE CONTACTO:

El rastreo de contactos es una herramienta fundamental en el esfuerzo de nuestra comunidad para detener la propagación de COVID-19. El rastreo de contactos detiene la cadena de transmisión a través del aislamiento rápido de los casos positivos y la identificación y cuarentena de los que están en "contacto cercano" con un caso positivo durante el período infeccioso.

Las escuelas pueden desempeñar un papel importante para identificar contactos cercanos y comunicarse con los padres y tutores. Cuando una escuela se entera de un caso confirmado de COVID-19 en las instalaciones de la escuela, deben:

- Identificar y entrevistar a las personas con síntomas preocupantes para COVID-19 o un diagnóstico positivo de COVID-19.
- Comparta información de síntomas o diagnósticos COVID-19 con el Departamento de Salud del Condado de Clallam y el Centro de Operaciones de Emergencia (Esto incluye contactos con la persona a partir de 2 días antes de que comenzaran los síntomas o la fecha de la prueba positiva si asintomática) hasta el momento en que la persona ya no estaba en la escuela. Los contactos cercanos se definen como una persona que estuviste a menos de 6 pies del caso positivo confirmado durante al menos 15 minutos acumulados durante un período de 24 horas, e incluiría hermanos en la misma escuela y aquellos que estaban sentados cerca del estudiante en el autobús.
- Vincular a las personas con síntomas con las pruebas y el cuidado.
- Advertir a los contactos de su exposición, evaluar sus síntomas y riesgo, y proporcionar instrucciones para los siguientes pasos. Las escuelas pueden utilizar la siguiente guía de DOH: [¿Qué hacer si usted estuvo potencialmente expuesto a alguien con enfermedad confirmada por coronavirus \(COVID-19\)?](#)
- Apoyar el aislamiento de los infectados.

Volver a la escuela después de estar en estrecho contacto con alguien con COVID-19:

Si una persona cree que ha tenido contacto cercano con alguien con COVID-19, pero no está enferma, todavía debe poner en cuarentena y controlar su salud para los síntomas de COVID-19. No deben ir al trabajo, cuidado de niños, escuela o lugares públicos mientras están en cuarentena. Permanezca en cuarentena durante 14 días después de su último contacto cercano. Esta es la opción más segura. Controle sus síntomas durante este tiempo y, si tiene algún síntoma de COVID-19 durante los 14 días, hágase la prueba.

Volver a la escuela después de dar positivo para COVID-19:

Un miembro del personal o estudiante que había confirmado COVID-19 puede regresar al programa después de que hayan pasado al menos 24 horas desde la recuperación. Una persona se recupera cuando no tiene fiebre sin el uso de medicamentos y mejora en los signos respiratorios como tos y dificultad para respirar. Además, al menos:

- 10 días después de la aparición de los síntomas.
- 24 horas después de que la fiebre se resuelva sin que haya mejorado el uso de medicamentos y síntomas que reducen la fiebre.
- O como condición diagnosticada por el proveedor de atención médica (lo que sea más largo).

Cierre potencial de la escuela:

Si hay una transmisión sustancial en la comunidad local, los funcionarios de salud locales pueden sugerir despidos escolares prolongados (por ejemplo, despidos por más de dos semanas). Esta estrategia de despido a más largo plazo, y probablemente de mayor alcance, tiene por objeto reducir las tasas de transmisión de COVID-19 en la comunidad. Durante este tiempo, los estudiantes se trasladarían al aprendizaje remoto. El Distrito trabajará con los funcionarios de salud locales para determinar los próximos pasos apropiados, incluyendo si se necesita una duración prolongada del despido para detener o frenar la propagación adicional de COVID-19.

APOYO ACADÉMICO:

Reconocemos que algunos estudiantes pueden necesitar apoyo académico adicional al comienzo del año escolar. Este otoño, evaluamos las habilidades de los estudiantes y les proporcionamos ayuda adicional según sea necesario para volver al buen camino. El apoyo incluyó instrucción especial para satisfacer las necesidades de un estudiante, pequeños grupos virtuales u otras actividades asignadas por los maestros. Por favor, asegúrese de compartir sus preocupaciones y mantenerse conectado con el maestro o consejero de su hijo.

Estudiantes con Necesidades Especiales:

Hemos estado planeando activamente la educación remota mejorada para todos los estudiantes, incluidos aquellos que reciben servicios de educación especial. Nuestros administradores de casos se puso en contacto con cada familia este otoño, con el fin de discutir los servicios de su hijo.

Esto es lo que puede esperar:

- Usted y el administrador de casos de su hijo discutirán el modelo de aprendizaje remoto y la forma en que se entregará el aprendizaje remoto, las metas, los servicios y apoyos de aprendizaje remoto individualizados y los horarios programados para que usted y el administrador de casos de su hijo discutan el progreso o las áreas de preocupación.
- Comprender, dadas las circunstancias únicas resultantes de COVID-19, los servicios se verán diferentes de los servicios de su hijo que fueron recibidos en el entorno escolar con el fin de mantener la salud y la seguridad de todas las personas involucradas en sus vidas; sin embargo, aún siendo capaz de proporcionar a su hijo una educación gratuita y apropiada.
- Nuestra página web de educación especial se actualizará para contener la información más reciente sobre el aprendizaje y la educación especial en el distrito.

Si tiene preguntas o inquietudes, comuníquese con su administrador de casos, su director de escuela o Servicios Especiales al 360-582-3405.

BIENESTAR:

Los adultos y los niños de toda nuestra comunidad están experimentando altos niveles de estrés. Este estrés afecta directamente la capacidad de las personas para escuchar, aprender y responder. Nuestras escuelas están compartiendo consejos y estrategias para ayudar a los estudiantes a aumentar la esperanza y apoyar su capacidad de recuperarse cuando se enfrentan a los desafíos de la vida. Los consejos se centran en tres áreas:

1. Primero, regular y calmar las emociones en nuestros cerebros y cuerpos inferiores.
2. Luego, relacionarnos y conectar con los demás en nuestro cerebro medio.
3. Finalmente, el razonamiento con nuestro cerebro superior que nos permite aprender, pensar críticamente y responder.

Continuaremos evaluando las necesidades de los estudiantes y proporcionando diferentes niveles de apoyo basados en esas necesidades. Todos los estudiantes del modelo Remoto + En persona participarán en actividades de bienestar y creación de relaciones con consejeros y profesores.

TECHNOLOGY:

El Equipo de Soporte Técnico del Distrito está aquí para ayudar a las necesidades de tecnología de aprendizaje remoto de los estudiantes y sus familias/tutores.

Tenga en cuenta que no se permite el apoyo para equipos personales para uso no educativo de nuestro personal. Si el router, el teléfono celular u otra variedad de dispositivos de computación personal de un estudiante tiene un software no educativo o cualquier tipo de problema de hardware, póngase en contacto con un proveedor de servicios de soporte tecnológico local, como el proveedor de servicios de Internet (ISP) para la conexión a Internet que se está utilizando o un negocio de reparación/soporte informático.

Para solicitar soporte tecnológico en un dispositivo proporcionado por el distrito o para acceder al plan de estudios/software educativo proporcionado por el distrito, ingrese una solicitud de asistencia del Equipo de Soporte Técnico del Distrito en un correo electrónico a distancelearning@sequimschools.org. También hay computadoras y puntos calientes disponibles para que los estudiantes los usen, mientras que los suministros duran para los estudiantes elegibles. Envíe una solicitud de estos recursos a través de la dirección de correo electrónico del Equipo de Soporte Técnico del Distrito anterior. Nuestro equipo hace todo lo posible para responder a todas las solicitudes de soporte tecnológico en el orden en que son recibidas y esperamos ayudarle.

Si un estudiante o su familia/tutor no puede dirección anterior, deben ponerse en contacto con el maestro del estudiante para presentar el apoyo solicitud en su nombre. El contacto del estudiante o de la familia/tutor información debe ser proporcionada al maestro, incluyendo el nombre de la persona(s) con quien debemos pedir hablar, mejor número de teléfono en el que se puede contactar, y días + veces (entre las 7 AM y las 4 PM, de lunes a viernes) para que nuestro Equipo de Soporte Técnico del Distrito se ponga en contacto con el estudiante o familiar/tutor.

Queremos recordar a nuestras familias y al personal que la ley de registro de Washington estipula que es un estado de consentimiento bipartidista. Si un padre desea registrar la enseñanza del maestro, ambas partes deben estar de acuerdo. Si tiene alguna inquietud con respecto a su estudiante, envíe un correo electrónico al maestro y configure un tiempo para hablar sobre sus inquietudes.

Todas las familias/estudiantes que elijan permanecer 100% remotos para el año escolar 2020-21, continuarán utilizando la Plataforma de [Aprendizaje Remoto](#) de los Distritos Escolares de Sequim.

SERVICIO DE ALIMENTOS:

Todos los niños de nuestra comunidad son elegibles para recibir un desayuno y almuerzo gratis todos los días escolares en uno de los varios lugares de recogida o ruta de comidas. Estas comidas gratuitas están disponibles durante el resto del año escolar 2020-21. Visite sequimschools.org o llame al 360-582-3260 para conocer los horarios de recogida y las ubicaciones.

Si su hijo necesita comidas y usted no puede visitar uno de nuestros sitios de recogida o paradas de ruta de comida, ¡podemos ayudarle! Visite sequimschools.org o llame al 360-582-3260, y trabajaremos con su familia para hacer otros arreglos.

Aunque las comidas son gratuitas para todos los niños durante este año escolar, recomendamos encarecidamente a las familias que soliciten comidas gratuitas o a precio reducido. Hacerlo puede calificarlo para otros programas de apoyo estatales y federales.

Si bien el año escolar 2020-21 puede verse y sentirse diferente de muchas maneras, estamos comprometidos a ayudar a nuestros estudiantes a aprender y crecer.

Deportes:

El 5 de Enero de 2021, el gobernador Inslee anunció el nuevo plan de recuperación por fases COVID-19, "Healthy Washington-Roadmap to Recovery".

El nuevo plan comienza el 11 de Enero de 2021. En lugar de pasar por las fases por condado, el nuevo plan divide Washington en ocho regiones en función de sus servicios médicos y de atención médica de emergencia disponibles. Los condados ya no tendrán que solicitarse para pasar a una nueva fase. El Departamento de Salud de WA establecerá si una región avanza o retrocede una fase mediante métricas específicas. Las métricas de cada región se publicarán bajo informes en el Panel de evaluación de riesgos de DOH cada Viernes, con la implementación de la fase actualizada a partir del Lunes siguiente. El Viernes 8 de Enero, el Departamento de Salud emitió el informe de la primera semana para cada región y anunció que todas las regiones permanecerán en la fase 1 al menos el Lunes 18 de Enero de 2021, cuando se reevaluarán las métricas de cada región.

Washington Interscholastic Activities Association (WIAA) tiene cada deporte clasificado como bajo, moderado o alto en la Guía de Retorno al Juego. Estos son:

ACTIVIDADES DEPORTIVAS DE BAJO RIESGO:

- campo traviesa
- Golf
- porristas sin contacto y baile
- Natación y buceo
- Tenis
- Pista y campo

ACTIVIDADES DEPORTIVAS DE RIESGO MODERADO:

- Béisbol
- Bowling
- Gimnasia
- Fútbol
- Softbol
- Voleibol

ACTIVIDADES DEPORTIVAS DE ALTO RIESGO:

- Baloncesto
- Animación con contacto
- Bailar con contacto
- Fútbol
- Lucha

Si bien la mayor parte del nuevo plan de recuperación no afecta a las escuelas, sí afecta los deportes escolares y juveniles.

- Deportes interiores de fase uno: Los deportes de bajo riesgo están permitidos para la práctica y el entrenamiento sólo en grupos estables de no más de cinco atletas.
- Deportes al aire libre de fase uno: Los deportes de bajo y moderado riesgo solo están permitidos para la práctica y el entrenamiento (sin torneos).
- Deportes interiores de fase dos: competiciones deportivas de bajo y moderado riesgo permitidas (sin torneos).
- Deportes al aire libre de fase dos: competiciones deportivas de bajo, moderado y alto riesgo permitidas (sin torneos).