

غرفة العمليات الوطنية لإدارة الكوارث
تقرير يومي حول COVID-19

التاريخ: الجمعة 2 تموز 2021

تقرير رقم: 453

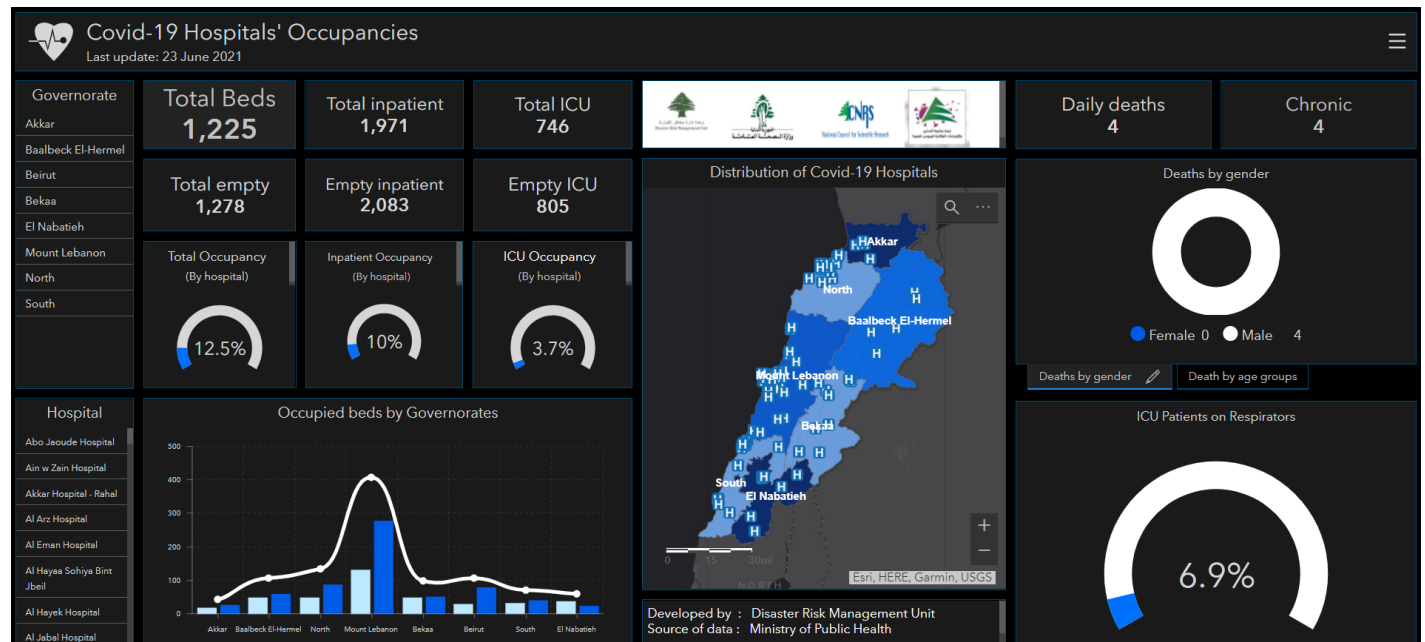
وقت صدور التقرير: 21:00

532,988 حالة شفاء		7,856 حالة وفاة		545,226 مجموع إصابات منذ 2020/2/21		210 حالات جديدة	
451 حالة جديدة		2 حالات وفاة جديدة		6,010 وافدين		539,216 مقيمين	
112 حالة استشفاء				4,382 حالة نشطة		2,710 حالة في القطاع الصحي	
15 حالة على التنفس الاصطناعي		4 حالة جديدة في العناية المركزة		57 حالة في العناية المركزة		55 حالة استشفاء متوسطة	
4,270 حالة في العزل المنزلي		0 حالة جديدة في القطاع الصحي		1.5 % نسبة الفحوصات الإيجابية لكل 100 فحص خلال 14 يوم المنصرمة			
183,593,582		545,226		4,795,558 العدد التراكمي لفحوصات كورونا منذ 21 شباط 2020		النسبة (من عدد السكان)	
3,974,322		7,856		10,264 فحوصات الوافدين المعابر الحدودية		8,311 فحوصات للمقيمين	
2.16%		1.44%		27%		تراكمي	
168,034,598		532,988		20.5%		يوم أمس	
				10.4%		التلقيح ضد كوفيد-19	
						المسجلين	
						جرعة أولى	
						جرعة ثانية	

المراجع: المعلومات الصادرة عن وزارة الصحة العامة

ثبوت متحور دلتا عند 3 حالات وافدة

عدد الأسرة المتوافرة للمصابين بفيروس كورونا ونسبة الإشغال



للاطلاع **يوميًا** على كافة تفاصيل توزع الأسرة المتوافرة لمرضى كوفيد-19 في مختلف المحافظات حسب المستشفيات:

عبر الكمبيوتر: <https://bit.ly/DRM-HospitalsOccupancy-PC>

عبر الهاتف: <https://bit.ly/DRM-HospitalsOccupancy-Mobile>

يمكن الاطلاع على التقرير وكافة التعاميم الرسمية الصادرة على الرابط: <http://drm.pcm.gov.lb>

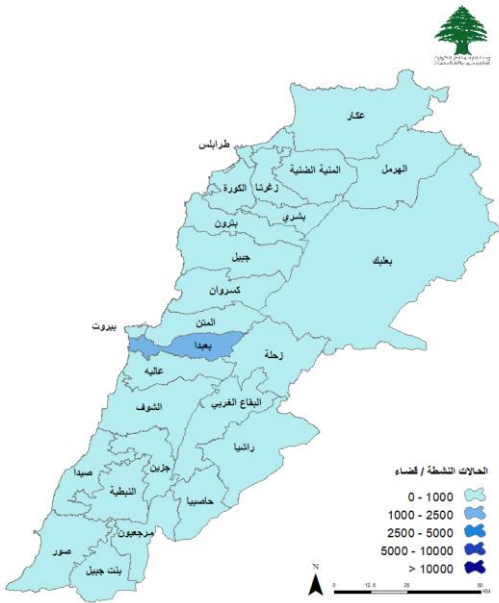
أو عبر وسائل التواصل الاجتماعي @DRM_Lebanon

توزع الحالات حسب البلدات خلال الـ 24 ساعة المنصرمة

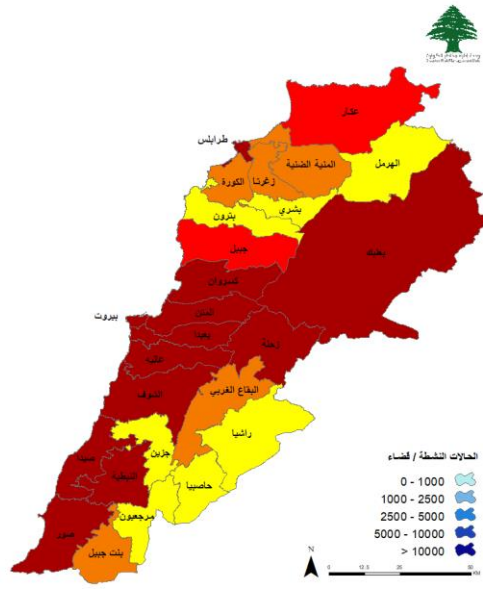
بيروت	35	بعدا	36	المتن	20	كسروان	11
عين المريسة	2	الشيح	1	سن الفيل	2	ذوق مكاييل	3
رأس بيروت	1	الجناح	2	دير مار روكز	1	ذوق مصبح	1
قريطم	2	الأوزاعي	1	الدكوانة	1	السهيلة	1
الروشه	2	بئر حسن	2	الزلقا	1	جعيتا	1
الحمرا	1	محطة صفيير	1	الضبية	1	غزير	2
عين التينة	2	الغبيري	1	المنصورية	3	السلحية	1
برج أبي حيدر	1	فرن الشباك	1	نابيه	1	القليعات	1
الطريق الجديدة	1	حارة حريك	6	الرابيه	2	فاريا	1
رأس النبع	2	برج البراجنة	2	بيت الككو	2	جبيل	9
الأشرفية	3	المريجة	2	بيت الشعار	1	جبيل	4
قيد التحقق	18	بعدا	5	ديك المحدي	1	عمشيت	1
الشوف	4	الحدث	4	برمانا	1	نهر ابراهيم	1
شحيم	2	كفر شيما	2	قنابة برمانا	1	أدونيس	2
الرميلة	1	حمانا	1	بعيدات	1	حصارات	1
الباروك	1	الخريبة	1	قيد التحقق	1	طرابلس	9
عاليه	6	بمريم	3	صيذا	5	الزيتون	6
الإمراء	2	قيد التحقق	1	عبرا	1	قيد التحقق	3
عرمون	2	الكورة	3	عين الدلب	1	بطلبك	4
بشامون	2	قيد التحقق	3	خرايب	1	دورس	1
النبطية	11	البترون	7	عدلون	1	يمونة	1
نبطية التحتا	2	شكا	3	قيد التحقق	1	بيت شاما	1
نبطية الفوقا	1	جران البترون	1	صور	19	شمسطار	1
كفر رمان	1	تنورين الفوقا	3	صور	9	الهرميل	1
شوكين	1	عكار	1	عيتيت	3	هرمل	1
دير الزهراني	1	رجم بيت حسين	1	باريش	1	راشيا	4
حاروف	1	المنيه الضنيه	1	معركة	2	عقبة راشيا	3
يحمير	2	سير الضنية	1	دردغايا	1	قيد التحقق	1
قيد التحقق	2	زحلة	3	عباسية	1	مرجعيون	1
بنت جبيل	1	زحلة الميدان	1	مجدل زون	1	خيام	1
غندورية	1	قب الياس	2	قيد التحقق	1	قيد التحقق	19

توزع الحالات الإيجابية والحالات النشطة

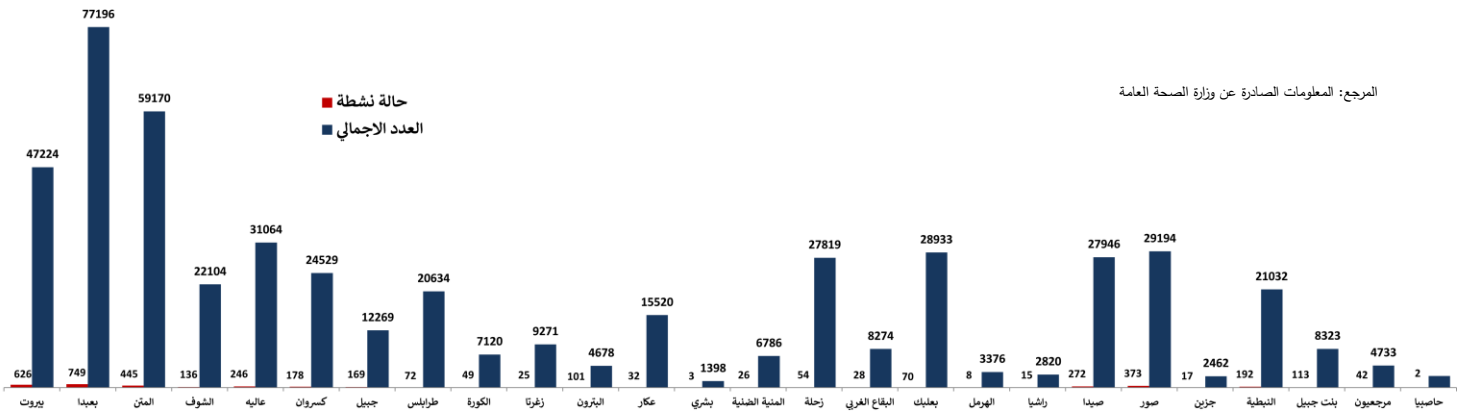
توزع الحالات النشطة



توزع الحالات الإجمالية

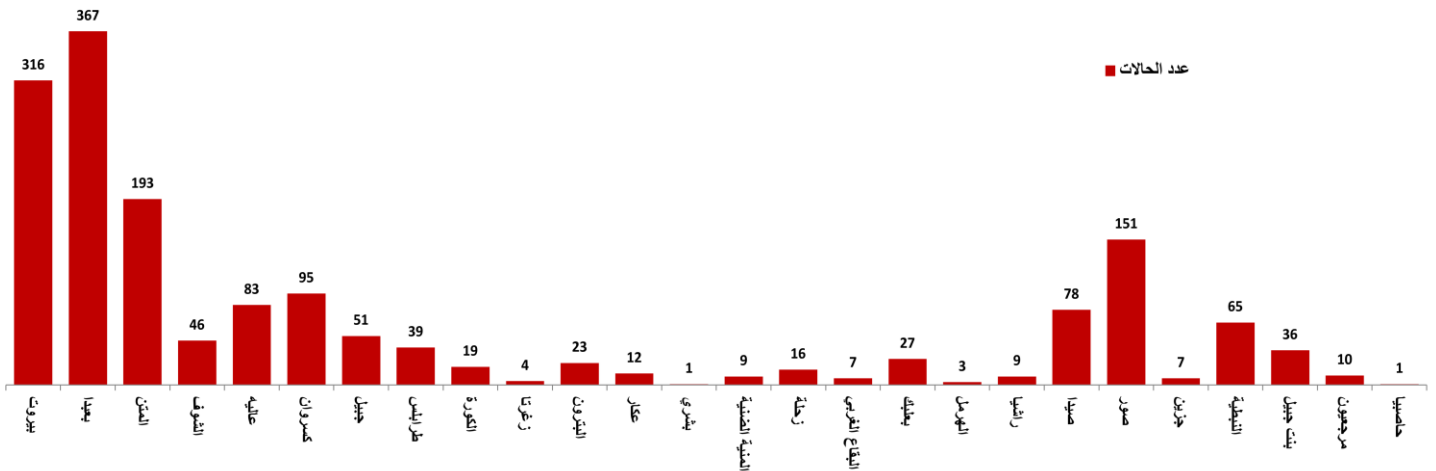


توزع الحالات التراكمية حسب الأفضية



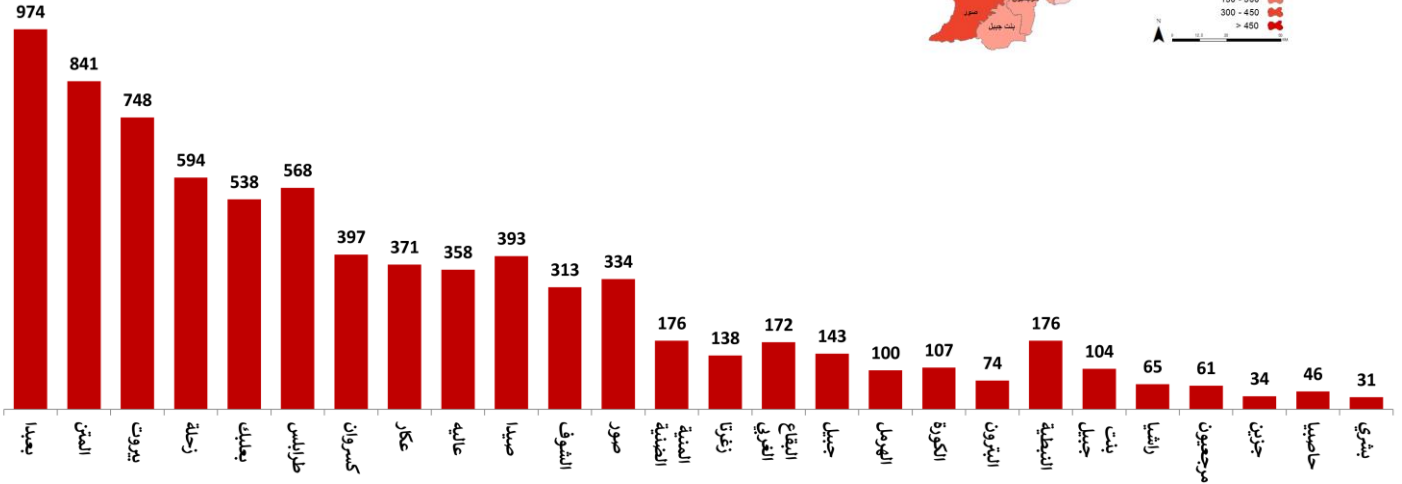
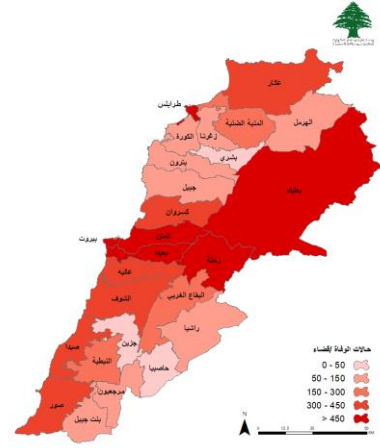
المرجع: المعلومات الصادرة عن وزارة الصحة العامة

عدد الحالات الإيجابية خلال الـ 14 يوم الماضية حسب الأفضية



المرجع: المعلومات الصادرة عن وزارة الصحة العامة

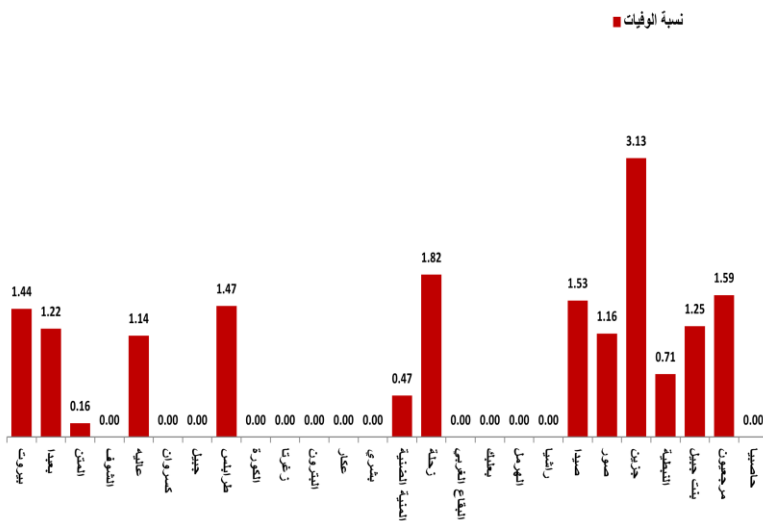
توزع حالات الوفاة



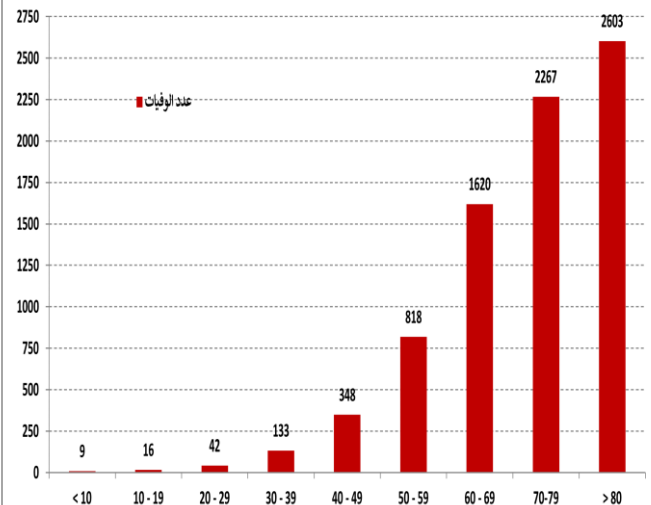
توزع حالات الوفاة حسب المستشفيات ومنطقة السكن

#	المستشفى	السكن	الجنس	العمر	وجود امراض مزمنة
1	الحريري الحكومي	بيعبدا	أنثى	61	نعم
2	المياس	زحلة	ذكر	66	نعم

نسبة الوفيات خلال الـ 14 يوم المنصرمة حسب الأقسية



توزع حالات الوفاة حسب الفئة العمرية

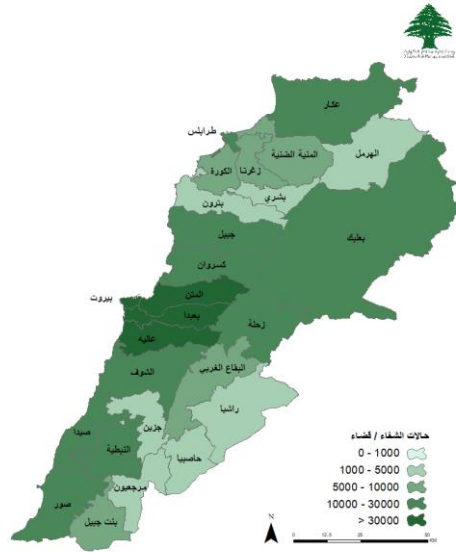


المرجع: المعلومات الصادرة عن وزارة الصحة العامة

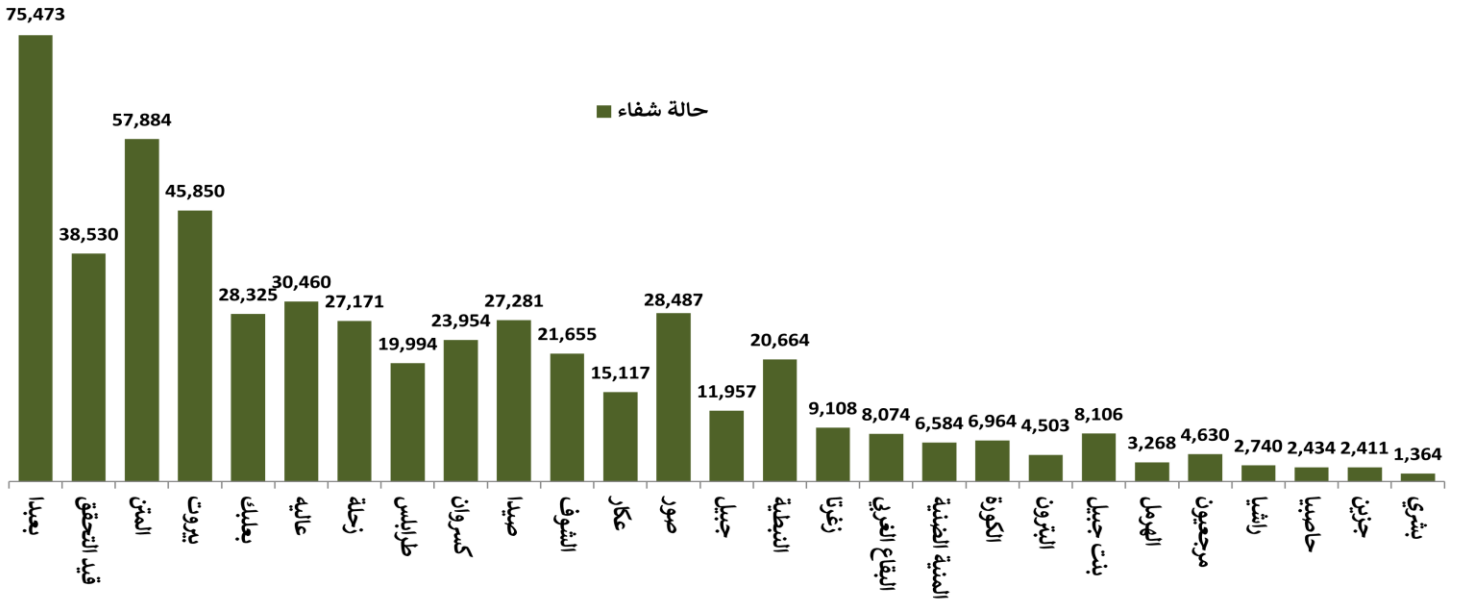
يمكن الاطلاع على التقرير وكافة التعاميم الرسمية الصادرة على الرابط: <http://drm.pcm.gov.lb>

أو عبر وسائل التواصل الاجتماعي @DRM_Lebanon

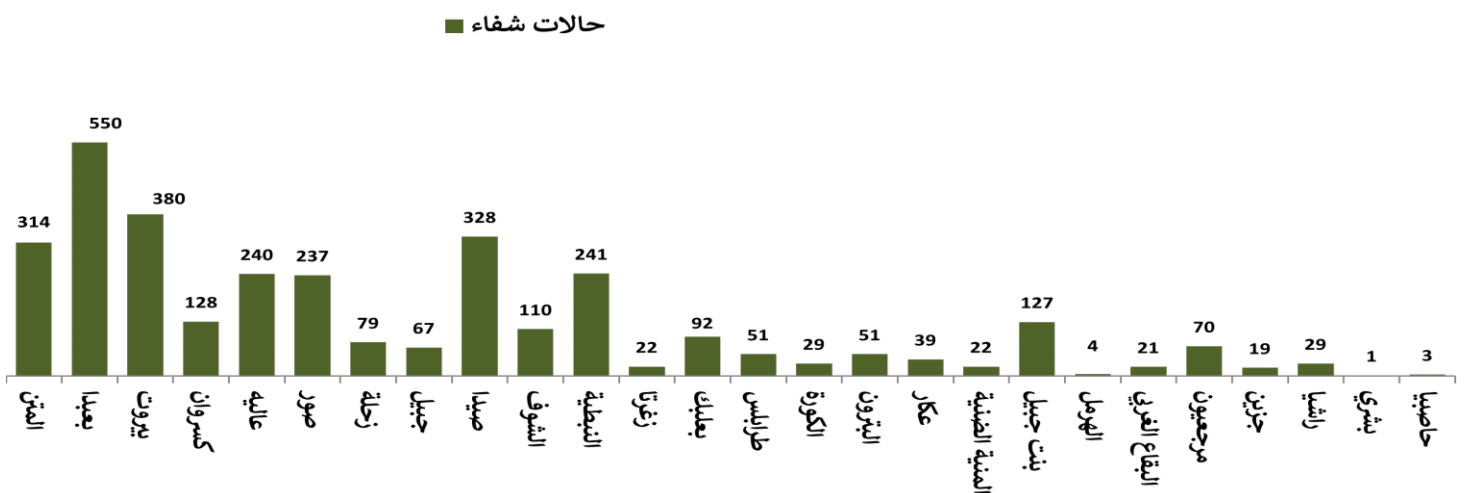
توزع حالات الشفاء



توزع حالات الشفاء التراكمية حسب الأفضية



عدد حالات الشفاء خلال الـ 14 يوم المنصرمة حسب الأفضية



المراجع: المعلومات الصادرة عن وزارة الصحة العامة

يمكن الاطلاع على التقرير وكافة التعاميم الرسمية الصادرة على الرابط: <http://drm.pcm.gov.lb>

أو عبر وسائل التواصل الاجتماعي @DRM_Lebanon

المنصة الإلكترونية لتسجيل أخذ اللقاح المضاد لفيروس كورونا



لائحة المستشفيات والمراكز المعتمدة إعطاء لقاح أسترازينيكا

رقم الهاتف	العنوان	المحافظة	إسم المستشفى
01-830000	الجناح	بيروت	مستشفى رفيق الحريري الحكومي
01-544000	طريق المطار	بيروت	مستشفى بيمس
01-858333	طريق المطار	بيروت	مستشفى الساحل
01-511488	سن القبل - المتن	جبل لبنان	المستشفى اللبناني الكندي
05-453500	بعيدا	جبل لبنان	مستشفى القلب الأبيض
04-712111	بصاليم - المتن	جبل لبنان	مستشفى مركز الشرق الأوسط الصحي الجامعي
05-957000	الحازمية	جبل لبنان	مستشفى جبل لبنان
01-682666	المنصورة	جبل لبنان	مستشفى بلقو
05-360555	قزابل	جبل لبنان	مستشفى الجبل
05-463584	الحدث	جبل لبنان	الجامعة اللبنانية - مجمع الحدث
01-686359	الغار	جبل لبنان	الجامعة اللبنانية - مجمع الغار
09-857300	جونية - كرحجاب	جبل لبنان	مركز كرون الطبي
05-509001	عين وزين - الشوف	جبل لبنان	مستشفى عين وزين
07-971722	سبلين	جبل لبنان	مستشفى سبلين الحكومي
04-712111	بصاليم - المتن	جبل لبنان	مستشفى مركز الشرق الأوسط الصحي الجامعي
05-554264	عاليه	جبل لبنان	مستشفى الامان
05-453500	بعيدا	جبل لبنان	مستشفى قلب يسوع
05-488799	حي السلم	جبل لبنان	مركز الرضا
01-469115	برج البراجنة	جبل لبنان	الهيئة الصحية الإسلامية - مركز برج البراجنة
06-555230	حلبا	عكار	مركز الويفد الاستشفائي التعليمي

رقم الهاتف	العنوان	المحافظة	إسم المستشفى
08-544022	شثورة	البقاع	مستشفى شثورة
08-651738	مشغرة	البقاع	مستشفى مشغرة الحكومي
08-305500	مقة	البقاع	الهيئة الصحية
08-372682	بعليك	البقاع	مستشفى الزمان
08-916930	الكرك - زحلة	البقاع	الجامعة اللبنانية - مجمع زحلة
08-200795	الهرمل	البقاع	مستشفى العاصي
08-201151	الهرمل	البقاع	مستشفى البتول
08-543150	تعليبا	البقاع	مستشفى تعليبا
07-343700	العارسية	الجنوب	مستشفى حورام
07-721021	صيدا	الجنوب	مستشفى حمود
07-750190	صيدا	الجنوب	الجامعة اللبنانية - مجمع صيدا
07-443200	الصرقند	الجنوب	مستشفى علام الدين
06-930981	الكورة	الشمال	مستشفى الكورة
06-431400	طرابلس	الشمال	مستشفى النبي
06-210179	طرابلس	الشمال	المستشفى الإسلامي
06-382554	طرابلس	الشمال	الجامعة اللبنانية - مجمع الشمال
06-660575	زغرتا	الشمال	مستشفى سيدة زغرتا
07-866102	موس الجبل	التهبطية	مستشفى موس الجبل الحكومي
07-831033	مرجعيون	التهبطية	مستشفى مرجعيون الحكومي
07-760151	التهبطية	التهبطية	مركز الجنوب الطبي

عبر الموقع: <https://covax.moph.gov.lb> أو عبر الخط الساخن: 1214

استمارة التسجيل لأخذ اللقاح المضاد لفيروس كورونا (كوفيد-19)

Covid-19 Vaccine pre-registration form

الجمهورية اللبنانية
وزارة الصحة العامة

الرجاء تحديد الفئة التي تنتمي إليها من بين الفئات المدرجة في القائمة أدناه

Please select to which category you belong among the ones listed below

فئات أخرى
 عامل في القطاع الصحي
 Other
 Healthcare worker

بيانات واستمارة المستشفيات
 Hospital information and feedback

المراجع: المعلومات الصادرة عن وزارة الصحة العامة

الحملة الوطنية للتوعية لتسجيل على منصة اللقاح المضاد لفيروس كورونا

رقم الهاتف	محافظة قضاء	مركز التلقيح (أسترازينيكا)
06/671357	بيروت	مستشفى بشري الحكومي
06/690455	عكار	مركز الويفد الاستشفائي التعليمي حلبا
07/831033	النبطية	مستشفى مرجعيون الحكومي
07/452000	بنت جبيل	مستشفى بنت جبيل الحكومي
07/866102	مرجعيون	ميس الجبل
07/760151-2	التهبطية	مركز الجنوب الطبي النبطية
07/550159	حاصبيا	مستشفى حاصبيا الحكومي
07/530445	حاصبيا	عين جرفا حاصبيا
07/385454	بنت جبيل	مركز برج قلوبه
07/723888	الجنوب	صيدا
07/443200	صيدا	مستشفى علاء الدين
07/431156	صور	عنتيت
07/343700	صور	مستشفى حورام
08/651738	البقاع	مستشفى مشغرة الحكومي
08/544022	زحلة	مستشفى شثورة
08/305500	بعليك	مركز مقة
08/372682	الهرمل	مستشفى روان- بعليك
08/911243	بعليك	مركز تميم الصحتا الطبي
71/454191	الهرمل	مركز البتول الطبي

رقم الهاتف	محافظة قضاء	مركز التلقيح (أسترازينيكا)
01/830000	بيروت	مستشفى رفيق الحريري الجامعي
05/957000	جبل لبنان	مستشفى جبل لبنان
05/554264	عاليه	مستشفى الامان
05/453500	بعيدا	مستشفى قلب يسوع - بعيدا
04/712111	المتن	مستشفى الشرق الاوسط بصاليم
05/360555	بعيدا	مستشفى الجبل
05/544000	بعيدا	مستشفى بيمس
81/903891	الشوف	مستشفى عين وزين
07/971222	الشوف	مستشفى سبلين الحكومي
01/682666	المتن	مستشفى ومركز بلقو الطبي
01/441888	المتن	المستشفى اللبناني الكندي
05/848343	بعيدا	مستشفى الساحل
09/857300	كسروان	مركز كسروان الطبي
05/488070	بعيدا	مركز الرضا - حي السلم
06/431400	الشمال	طرابلس
06/201262	طرابلس	المستشفى الإسلامي
06/660575	زغرتا	مستشفى سيدة زغرتا
06/930981	الكورة	مستشفى الكورة
06/930250-ext:7776	الكورة	جامعة البلمند - الكورة

الجمهورية اللبنانية
وزارة الصحة العامة

تلحن وزارة الصحة العامة عن استمرار التلقيح بدون موعد في جميع مراكز التلقيح المعتمدة.

لقاح أسترازينيكا: لقاح فايزر:

إذا كان عمرك بين ٣٠ - ٤٩ عاماً
إذا كان عمرك ٥٠ عاماً وما فوق (١٩٧١ وما دون).

يقم أخذ اللقاح لكل مقيم على الأراضي اللبنانية. يجب احضار مستند التعريف المستخدم في عملية التسجيل. إن بياناتكم الشخصية المحفوظة على المنصة محفوظة بشكل آمن ولن نستخدمها لتنظيم عملية التلقيح.

رقم الهاتف	محافظة مركز التلقيح (فايزر)
08/340620 ext: 1527	البقاع وبعليك
08/805699	الهرمل
81/374765	مركز إتحاد بلديات بعليك
76/053002	مركز إتحاد بلديات الهرمل
81/880836	مستشفى أطباء بلا حدود - برياليس
71/220611	مستشفى البقاع
08/225310-311-312 ext:3051	مستشفى الهرمل الحكومي
08/370470-08/370880-881 ext: 0018	مستشفى بعليك الحكومي
08/591505	مستشفى راشيا الحكومي
06/385300 Ext: 423	مستشفى طرابلس الحكومي
06/930250 Ext: 7776	مركز التحصين في جامعة البلمند
71/334073	مركز أطباء بلا حدود - مركز الصفيدي الثقافي، قاعة طرابلس
06/491911 Ext: 214	مستشفى سحر الغنية الحكومي
70/237344	المستشفى الإسلامي الخيري
06/411111 Ext: 668	مستشفى أبير هيكل
06/740970 ext: 501	مستشفى البرون
03/842715	مستشفى الشمال الاستشفائي

رقم الهاتف	محافظة مركز التلقيح (فايزر)
26/690000	مستشفى رحال - عكار
06/865065	مستشفى الجبوتور
06/840140	مركز التحصين في جامعة البلمند - عكار
26/351680	مستشفى سيدة السلام القبيات
26/695637	مستشفى حلبا الحكومي
07/721606 Ext: 600	مستشفى صيدا الحكومي
07/443344	مستشفى خروبي
07/411080 - 07/411081	مستشفى جوبا
76/060537	المستشفى التركي - MEDAIR INGO
07/430537	مستشفى قانا الحكومي
07/780406	مستشفى جزين الحكومي
07/343400 Ext: 3402	مستشفى جبل عامل
07/766888 Ext: 2202	مستشفى الرئيس نبيه بري الحكومي
07/766799 Ext: 400/401	مستشفى الشيخ رافع حرب
07/765362	مستشفى الحكمة
27/452000	مستشفى بنت جبيل الحكومي
07/840536	مركز الغيام الصحي
03/720204	مستشفى تبين الحكومي

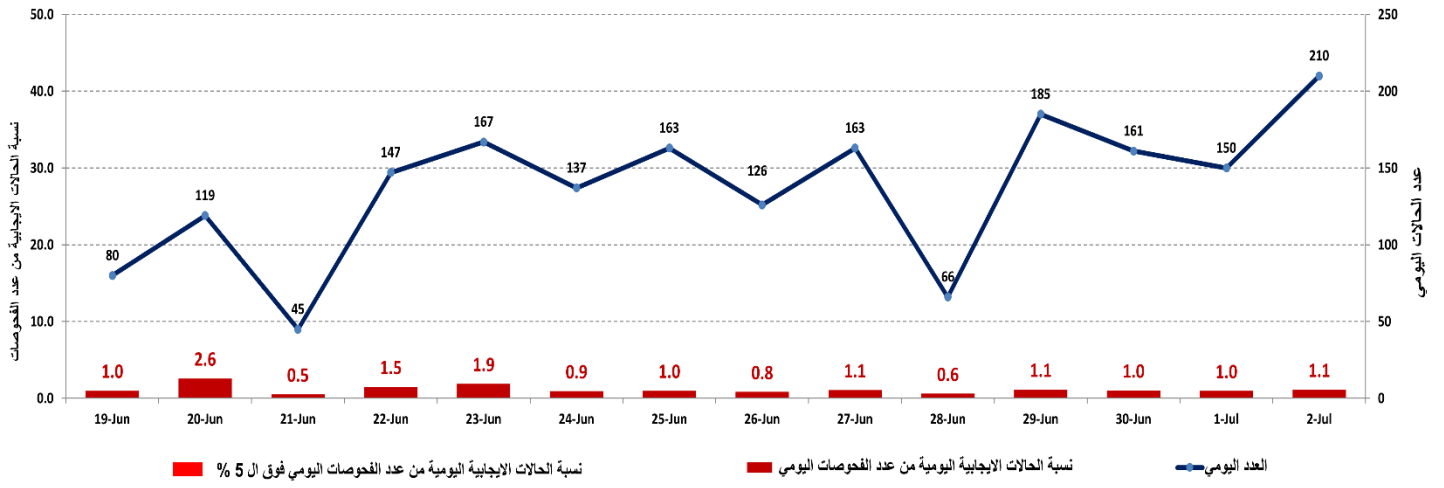
رقم الهاتف	محافظة مركز التلقيح (فايزر)
78/885836	بيروت
01/604000 Ext: 8191	أوتيل ديو
01/200800 Ext: 6145	مستشفى رزق
01/441888	مستشفى الروم
01/335531	مستشفى السان جورج
01/350000 ext: 5800	مستشفى الجامعة الأميركية
01/636121	مستشفى المقاصد
01/590000 Ext: 6666	مستشفى الجيعتاوي
29/448725 - 29/448726 Ext: 325	جبل لبنان
01/851040	مستشفى الزهراء
04/872156	مستشفى ضهر الباشق الحكومي
05/957000 Ext: 11188	مستشفى جبل لبنان
1760	مركز الصليب الاحمر - سيتي مول
09/644644	مستشفى سيدة لبنان جونية
05/920755	مستشفى بعيدا الطبي الحكومي
01/469114 - 01/469115	مركز برج البراجنة الطبي - الرادوف
09/621034	مستشفى مار مخائيل - عمشيت
81/930350	مستشفى الرسول الأعظم
81/903891 - 05/509 001 Ext: 5960	مستشفى عين وزين
03/324542	مستشفى المهنات جبيل
07/971722 Ext: 2020	مستشفى سبلين الحكومي

المراجع: المعلومات الصادرة عن وزارة الصحة العامة

يمكن الاطلاع على التقرير وكافة التعاميم الرسمية الصادرة على الرابط: <http://drm.pcm.gov.lb>

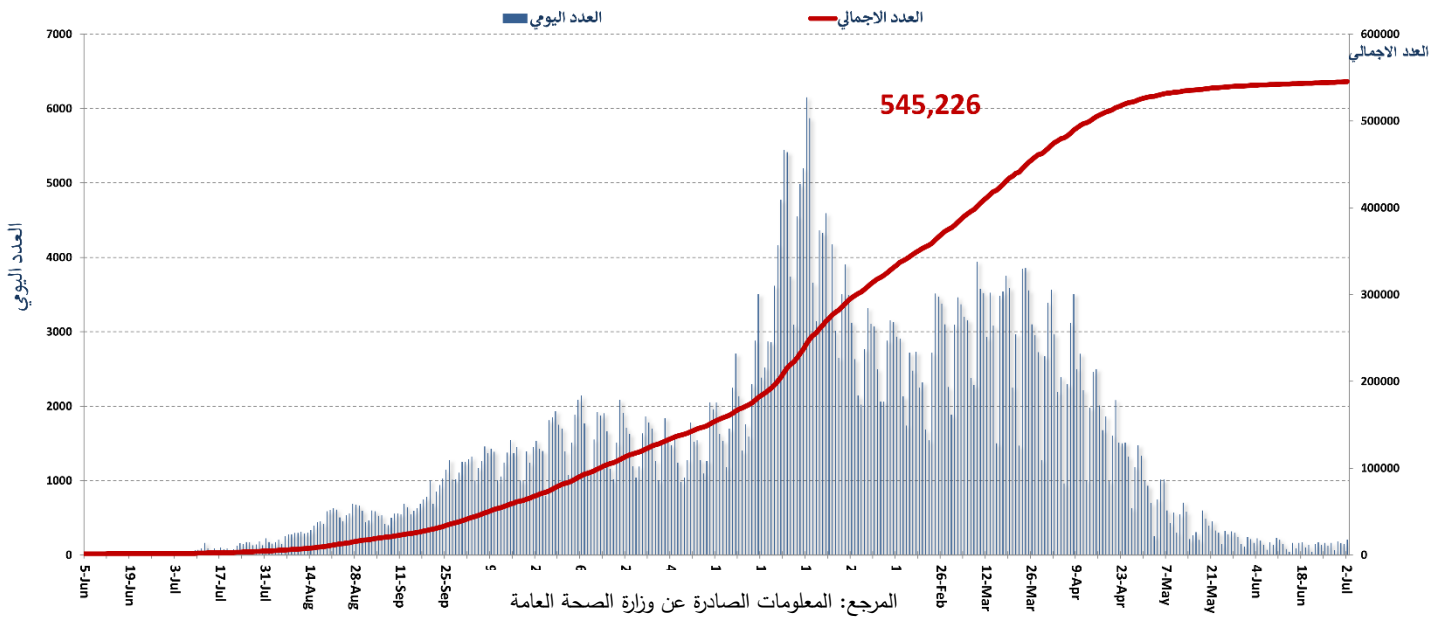
أو عبر وسائل التواصل الاجتماعي @DRM_Lebanon

نسبة الحالات الإيجابية من عدد الفحوصات اليومية خلال الـ 14 يوم الماضية



المرجع: المعلومات الصادرة عن وزارة الصحة العامة

المنحنى الوبائي حسب عدد الحالات اليومية



وزارة الصحة العامة

- أعلن وزير الصحة العامة عن وجود 3 حالات دلّتا إيجابية في لبنان وأن التفّيح هو الطريق الوحيد للحماية
- عرض وزير الصحة العامة مع أهالي الطلاب اللبنانيين في الخارج آلية تفّيحهم واستقبل وفداً تقنياً من البنك الدولي.
- نشرت وزارة الصحة العامة تقرير تتبع الأحداث الجانبية المحتملة للقاحات: الحالات الجديدة بنسبة 1000/0.058 لا يرتبط معظمها باللقاح والبقية قيد المتابعة.
- أفادت وزارة الصحة العامة عن استكمال فحوص PCR لرحلات وصلت إلى بيروت وأجريت في المطار بتاريخ 25 و26 و27 حزيران؛ وأظهرت النتائج وجود **خمسين (50) حالة إيجابية:**

قادمة من	الشركة	رقم الرحلة	عدد الحالات	قادمة من	الشركة	رقم الرحلة	عدد الحالات	قادمة من	الشركة	رقم الرحلة	عدد الحالات
2021/07/28			2021/07/26			2021/07/25					
الدوحة	القطرية	418	1	أديس أبابا	الأثيوبية	406	4	أديس أبابا	الأثيوبية	406	4
أبيدجان	MEA	576	2	دبي	الإماراتية	957	1	اسطنبول	التركية	828	1
بغداد	العراقية	131	1	بغداد	العراقية	131	2	القاهرة	MEA	305	1
بغداد	UDB	105	1	الدوحة	القطرية	416	1	أبو ظبي	EY	535	1
النجف	العراقية	139	2	بغداد	UDB	105	2	جدة	SV	641	3
				النجف	العراقية	139	3	دبي	MEA	427	1
				الرياض	MEA	1425	1	باريس	MEA	212	1
				دبي	MEA	427	1	أنطاليا	Pegasus	1824	1
				بغداد	العراقية	301	2	عمان	RJ	403	1
				بغداد	العراقية	305	1	اسطنبول	التركية	826	1
				اسطنبول	التركية	826	1	أبو ظبي	MEA	419	1
				أبو ظبي	MEA	419	1	الدمام	MEA	2443	1
				اسطنبول	Pegasus	862	1	دبي	MEA	429	2
				دبي	الإماراتية	955	1				
				دبي	MEA	429	2				
المجموع			7	المجموع			24	المجموع			19

الصليب الأحمر اللبناني

عدد المستفيدين من المنصات الإلكترونية	عدد المستفيدين من حلقات التوعية	عدد الأشخاص الذين تم نقلهم إلى مراكز التفّيح	عدد فحوصات PCR التي تم نقلها إلى المستشفيات	الحالات التي تم نقلها إلى المستشفيات
6,304 (مستفيدين جديدين)	148,099	2,943 (7 أشخاص جدد)	96,843 (21 فحصاً جديداً)	29,494 (8 حالات جديدة)

الأجهزة الأمنية والعسكرية

الجهة	الإجراءات التي تم التبليغ عنها خلال الـ 24 ساعة المنصرمة														
الجيش	- توزيع مساعدات اجتماعية (400 ألف ليرة لبنانية) ومساعدات غذائية في كافة المناطق اللبنانية عبر مكتب التعاون العسكري المدني. - مؤازرة الأجهزة الأمنية في تطبيق القرارات الصادرة عن مجلس الوزراء. - الإفادة عن إجراء 155/ فحص PCR لعناصر من الجيش، حيث تبين 5/ حالات إيجابية: 4/ مدني، 1/ خدمة فعلية.														
المديرية العامة لقوى الأمن الداخلي	- تسطير 51,363 محضراً مكتوباً بحق المخالفين لقرارات التبعية العامة منذ 2021/1/14. - توزّع مجموع المحاضر التي تم تسطيرها بحق المخالفين لقرارات التبعية العامة منذ 2021/3/8 حسب المناطق على النحو التالي:														
	<table border="1"> <thead> <tr> <th colspan="2">مجموع المحاضر منذ 2020/3/8</th> </tr> </thead> <tbody> <tr> <td>بيروت</td> <td>54294</td> </tr> <tr> <td>جبل لبنان</td> <td>68405</td> </tr> <tr> <td>البقاع</td> <td>27728</td> </tr> <tr> <td>الشمال</td> <td>21177</td> </tr> <tr> <td>الجنوب</td> <td>21213</td> </tr> <tr> <td>المجموع</td> <td>192817</td> </tr> </tbody> </table>	مجموع المحاضر منذ 2020/3/8		بيروت	54294	جبل لبنان	68405	البقاع	27728	الشمال	21177	الجنوب	21213	المجموع	192817
مجموع المحاضر منذ 2020/3/8															
بيروت	54294														
جبل لبنان	68405														
البقاع	27728														
الشمال	21177														
الجنوب	21213														
المجموع	192817														
المديرية العامة للأمن العام	- الإفادة عن عدد الحالات الإيجابية الجديدة في مختلف المحافظات والحالات في الحجر المنزلي. - متابعة الإجراءات المعتمدة على الحدود الجوية والبرية والبحرية بالتعاون مع فرق وزارة الصحة العامة.														
المديرية العامة لأمن الدولة	- الإفادة عن عدد الحالات الإيجابية الجديدة في مختلف المحافظات. - الإفادة عن حملات التطعيم التي يتم تنفيذها في مختلف المناطق اللبنانية عبر وزارة الصحة العامة.														

وزارة الأشغال العامة والنقل

مطار رفيق الحريري الدولي (خلال الـ 24 ساعة الماضية)

الرحلات القادمة	الرحلات المغادرة
عدد الرحلات	70
عدد الوافدين	5741
عدد الرحلات	69
عدد المغادرين	10527

المرافئ (خلال الـ 24 ساعة الماضية)

السفن المغادرة			السفن القادمة			المرافأ
الحمولة	الوجهة	العدد	الحمولة	قادمة من	العدد	
			حديد	ليماصول	1	بيروت
مازوت	الزهراني	1	خرده	طرطوس	1	طرابلس
			زيت صويا	Gybraltar	1	
			غاز	الزهراني	1	
فارغة	Valetta	1	تفريخ	بيروت	1	جبيل
	2			5		المجموع

قرارات / إجراءات عامة

- صدر عن المديرية العامة للطيران المدني البيان التالي: يطلب من جميع شركات الطيران العاملة في مطار رفيق الحريري الدولي إيداع دائرة المسافرين التابعة لمصلحة جمارك المطار في قاعة الوصول نسخ ورقية عن لوائح الركاب القادمين إلى بيروت بالأسماء (Manifest) ونسخة عن الركاب القادمين عن طريق الترانزيت (Connecting Passengers) تبين بلد المصدر وعدد حقائب كل راكب ووزنها وذلك بهدف الإسراع في عملية استلام الحقائب من قبل الركاب القادمين إلى المطار ولتسهيل مهام الكشوف الجمركي عليها.
- صدر عن المديرية العامة للطيران المدني البيان التالي: التزاماً بالقرارات والتوصيات المتعلقة بالحد من انتشار وباء كورونا، يمنع منعاً باتاً دخول الأشخاص المستقبليين للركاب القادمين إلى قاعة وصول مطار رفيق الحريري الدولي- بيروت، وكذلك يمنع توديع الركاب المغادرين داخل قاعة المغادرة، ويقتصر دخول قاعتي الوصول والمغادرة على الركاب والأجهزة الرسمية وموظفي الشركات العاملة في المطار، على أن يبدأ العمل بهذا التدبير ابتداء من يوم الإثنين الواقع في 28/6/2021.
- صدر عن اجتماع لجنة متابعة التدابير والإجراءات الوقائية لفيروس كورونا الذي عقد بتاريخ 2021/6/23 التوصيات التالية:
 1. الإبقاء على نفس الإجراءات المعتمدة للوافدين إلى مطار بيروت الدولي على أن يشكل فريق عمل من اللجنة يضم كل من: الدكتورة بترا خوري – الدكتور محمود زلزلي – العميد محمد الشيخ – الأستاذ فادي الحسن والسيد نبيل رزق الله لتقييم الإجراءات المتبعة في المطار بما خص فحوصات الـ PCR ومكان اجرائها وامكانية تطويرها.
 2. وزارة الأشغال العامة والنقل – المديرية العامة للطيران المدني بالتنسيق مع وزارة الصحة العامة مراجعة الحالات الإيجابية الوافدة الى لبنان من مطارات البلدان التالية: أثيوبيا – العراق – مصر – فرنسا – تركيا والإمارات العربية المتحدة لدراسة مصدر هذه الحالات وإمكانية اضافة الوافدين منها الى تعميم المديرية العامة للطيران المدني رقم 2/19 المتعلق بإلزام الركاب الراغبين بالقدوم الى لبنان من بعض البلدان بأن يكون لديهم حجز فندقى وعلى نفقتهم الخاصة لمدة 4 ليالي – 5 أيام لتنفيذ الحجر باستثناء الذين تلقوا جرعة واحدة على الأقل من اللقاح.
 3. الجامعة اللبنانية العمل على ضم المختبر التابع لها المعني بإجراء فحوصات الـ PCR ضمن برنامج تقييم الجودة المعتمد من قبل منظمة الصحة العالمية.
 4. وزارة السياحة وضع الآلية المناسبة لإعادة فتح الملاهي الليلية مع التقيد بكافة التدابير والإجراءات الوقائية بالتنسيق مع السيد نبيل رزق الله عضو لجنة متابعة التدابير والإجراءات الوقائية لفيروس كورونا.
 5. وزارتي السياحة والداخلية والبلديات تعديل توقيت اغلاق المطاعم ليصبح حتى الساعة 1.30 بعد منتصف الليل.
- أعلنت شركة طيران الشرق الأوسط - الخطوط الجوية اللبنانية انه إضافة الى كل من فرنسا، قبرص، ألمانيا، الدانمارك واليونان، فقد سمحت كل من بلجيكا وهولندا اللبانيين من حملة تأشيرة Visa Type C بدخول أراضيها، وأن شرط الدخول الإلزامي إلى كل من بلجيكا وهولندا هو فقط تعبئة الاستمارة الخاصة بالركاب عبر موقع الشركة وأنه ليس هناك أية إجراءات أخرى مطلوبة مثل نتيجة فحص PCR أو شهادة تلقيح رسمية.

عند الشعور بأية عوارض، الاتصال مباشرة على الرقم الساخن لوزارة الصحة العامة: 1214 أو 01/594459

الوقاية

البسوا الكمامات خارج المنزل
تجنبوا لمس الوجه
غطوا الفم والأنف بالكوع المني عند السعال
أو العطس

التباعد الجسدي

حافظوا على مسافة آمنة
1.5 متر على الأقل

خلينا ملتزمين حتى ينذكر ما ينعاد

المختبرات التي لم تلتزم بالإجراءات المعتمدة من قبل وزارة الصحة العامة خلال الـ 24 ساعة المنصرمة

المختبرات التي لم تحدد مكان القضاء	
عدد الحالات الإيجابية دون تحديد مكان القضاء	المختبرات / المستشفيات
2	مختبرات العائلة
المختبرات التي لم تحدد مكان السكن	
عدد الحالات الإيجابية دون تحديد مكان السكن	المختبرات / المستشفيات
2	مختبرات العائلة
2	مستشفى سان جورج – الأشرفية
1	مستشفى فؤاد خوري
1	مستشفى أوتيل ديو
1	مستشفى حمود
المختبرات التي لم تحدد رقم الهاتف	
عدد الحالات الإيجابية دون تحديد مكان القضاء	المختبرات / المستشفيات
1	مختبرات الهادي
1	مستشفى رفيق الحريري الحكومي الجامعي

المرجع: المعلومات الصادرة عن وزارة الصحة العامة

يمكن الاطلاع على التقرير وكافة التعاميم الرسمية الصادرة على الرابط: <http://drm.pcm.gov.lb>

أو عبر وسائل التواصل الاجتماعي @DRM_Lebanon

المختبرات الحكومية المؤهلة لإجراء التشخيص المخبري لفيروس كورونا بطريقة الـ RT-PCR

المختبر	الموقع
مستشفى رفيق الحريري الجامعي RHUH	بيروت
Halba Governmental Hospital	حلبا
Minieh Governmental Hospital	المنية
Tripoli Governmental Hospital	طرابلس
Batroun Governmental Hospital	البترون
Ftouh Keserwan Gov. Hospital (البوار)	كسروان
Seblin Governmental Hospital	سيلين
Saida Governmental Hospital	صيدا
Nabih Berri Gov. Hospital	النيطية
Tebnine Governmental Hospital	تبنين
Bent Jbeil Governmental Hospital	بنت جبيل
Baalbeck Governmental Hospital	بعلبك
Hermel Governmental Hospital	الهرمل
Prés. Elias Hrawi Gov. Hospital	زحلة
Baabda University Gov. Hospital	بعيدا
Marjeyoun Governmental Hospital	مرجعيون

المختبرات الخاصة المؤهلة لإجراء التشخيص المخبري لفيروس كورونا بطريقة الـ RT-PCR

المختبر	الموقع
مستشفى الجامعة الأميركية AUBMC	بيروت
مستشفى أوتيل ديو الجامعي (HDF) Hotel-Dieu de France	بيروت
مختبرات رودولف ميريو (الجامعة اليسوعية - المتحف) Laboratoire Rodolphe Mérieux (Université Saint-Joseph)	بيروت
مستشفى القديس جاورجيوس الجامعي Saint-George Hospital - UMC	بيروت
مستشفى المقاصد Makassed General Hospital	بيروت
مستشفى رزق الجامعي LAU Medical Center - Rizk Hospital	بيروت
مستشفى اللبناني الجعيتاوي الجامعي Hôpital Libanais Geitawi - CHU	بيروت
مستشفى الوردية Hôpital Notre-Dame du Rosaire	بيروت
مركز كليمنصو الطبي Clemenceau Medical Center (CMC)	بيروت
مختبر مركز الأطباء Doctor's Center	بيروت
مختبر فونتانا (الحمرا) Fontana Laboratories	بيروت
مختبر الأمن العام (العدلية) General Security Lab	بيروت
مختبر سيما CEMA	بيروت
مختبرات جبر و غزة Laboratoire Jabre-Ghorra	بيروت
مختبر السان مارك Saint Marc Medical & Diagnostic Center	بيروت
مختبر PHD	بيروت
مختبر مركز مار يوسف الطبي - الأشرفية - Saint Joseph Medical Center - Ashrafieh	بيروت
مختبر باي لاب Bey Lab – Furn El Chebbak	فرن الشباك
المختبرات الحديثة Laboratoire Moderne (Modern Lab- Berjaoui)	الغبيري
مستشفى الساحل Sahel General Hospital (SGH)	الغبيري
مستشفى الزهراء الجامعي Al Zahraa Hospital – UMC	الغبيري
مستشفى الرسول الأعظم Al Rassoul Al Aazam Hospital	برج البراجنة
مستشفى بهمن Bahman Hospital	حارة حريك
مختبر ناتيونال دياغنوستك سرفيس كومباني National Diagnostic Services Company (NDSC)	حارة حريك

المرجع: المعلومات الصادرة عن وزارة الصحة العامة

يمكن الاطلاع على التقرير وكافة التعاميم الرسمية الصادرة على الرابط: <http://drm.pcm.gov.lb>

أو عبر وسائل التواصل الاجتماعي @DRM_Lebanon

مختبر مركز دار الحوراء	حارة حريك
Medical Diagnostic Center مختبر الدكتور محمود عثمان -مركز التحاليل الطبية	المرجعة
American Diagnostic Center (ADC) مختبر أميريكين دياغنوستك سنتر	الجناح
Mount Lebanon Hospital مستشفى جبل لبنان	بعيدا
Hôpital Saint-Georges – Hadath مستشفى السان جورج الحدث	بعيدا
Al Hadi Laboratory مختبر الهادي	بعيدا
INOVIE-Liban مختبر	بعيدا
Molecular Biology and Cancer مختبر علم الأحياء الجزيئية في الجامعة اللبنانية	الحدث
Immunology Laboratory in Lebanese University مختبر سان ميشال للتحاليل الطبية	ضبية
Saint-Michel Lab مستشفى قلب يسوع	الحازمية
Hôpital du Sacré- Coeur مختبر كلينيجان	الحازمية
Clinigene مستشفى سرحال	المتن
Hôpital Dr.Samir Serhal مختبر ترانسيميديكال فور ليف	المتن
Transmedical for Life مستشفى مار يوسف - الدورة	المتن
Hôpital St. Joseph – Dora مستشفى مركز بحثس الطبي- ضهر الصوان	المتن
Centre Hospitalier de Bhannes مستشفى هارون	الزلقا
Haroun Hospital مستشفى أبو جودة	الزلقا
Hôpital Abou Jawdeh مستشفى بلفو	المنصورية
Bellevue Medical Center (BMC) مختبر مركز الشرق الأوسط الصحي	بصاليم
Middle East Institute of Health (MEIH) مستشفى هيكل	الكورة
Hôpital Albert Haykal مختبر جامعة البلمند	الكورة
University of Balamand مركز الشمال الإستشفائي	زغرنا
Centre Hospitalier du Nord (CHN) سيدة زغرنا المركز الجامعي الطبي	زغرنا
Saydet Zghorta University Medical Center	زغرنا
Family Medical Center- Zgharta المركز العائلي الطبي	زغرنا
مستشفى دار السلام	القييات
Mazloum Hospital مستشفى المظلوم	طرابلس
Al Mounla Hospital مستشفى المنلا	طرابلس
Nini Hospital مستشفى النيني	طرابلس
مختبر ميكروبيولوجيا الصحة والبيئة LMSE - المعهد العالي للدكتوراه، الجامعة اللبنانية	طرابلس
مختبر المستشفى الإسلامي الخيري - طرابلس	طرابلس
Dar El Chifaa Hospital مختبر مستشفى دار الشفاء	طرابلس
CHU - Notre-Dame des Secours مستشفى سيدة المعونات الجامعي	جبيل
Laboratoires Akiki & Boulos مختبر عقيقي وبولس	جبيل
Laboratoire Dr. Chelala مختبرات الدكتور شلالا	غزير
Centre Médical Wakim مختبر واكيم	جونية
Elite Medical Center - Jeita مختبر إيليت الطبي -جعيتا	جعيتا
Ain Wazein Hospital مستشفى عين وزين	الشوف
Eva Lab مختبر إيفا لاب	عرمون
Hammoud Hospital UMC مستشفى حمود الجامعي	صيدا
Al Karim Medical Laboratory (KML) مختبر الكريم	صيدا
Labib Medical Center مختبر مركز لبيب الطبي	صيدا
Lebanese Diagnostic Center (LDC) مختبر الـ	صور
Family Medical Laboratories مختبر العائلة	الغازية
Sheikh Ragheb Harb Hospital مستشفى الشيخ راعب حرب	النبطية
Laboratoires Sabbah d'Analyses Médicales مختبرات الصباح	النبطية
Laboratoires Al Salam مختبر السلام	النبطية
Hôpital du Secours Populaire مختبر مستشفى النجدة الشعبية - النبطية	النبطية
Jabal Amel Hospital مستشفى جبل عامل	صور
Mashrek Diagnostic Center (MDC) مختبر المشرق للتشخيص الطبي	صور

المرجع: المعلومات الصادرة عن وزارة الصحة العامة

يمكن الاطلاع على التقرير وكافة التعاميم الرسمية الصادرة على الرابط: <http://drm.pcm.gov.lb>

أو عبر وسائل التواصل الاجتماعي @DRM_Lebanon

مختبرات دلتا Delta Laboratories	صور
مختبر الدكتور حسن علوية Dr. Hassan Alawiyyeh Laboratory	صور
مستشفى دار الحكمة Dar Al Hikmah Hospital	بعلبك
مستشفى دار الأمل الجامعي Dar Al Amal University Hospital	بعلبك
مختبرات العناية الطبية Medical Care Laboratories – Baalbeck	بعلبك
مختبرات العناية الطبية Medical Care Laboratories - Labweh	اللبوة
مستشفى تلّ شيحا Tall Chiha Hospital	زحلة
مستشفى خوري Khoury Hospital	زحلة
مختبر ميديكال كير سنتر Medical Care Center (MCC)	زحلة
مستشفى اللبناني الفرنسي Hôpital Libano-Français	زحلة
مستشفى الرياق Hôpital El Rayak	الرياق
مستشفى شتورة Chtoura Hospital	شتورة

مختبرات المستشفيات العسكرية

المستشفى العسكري المركزي في بيروت Laboratoire Militaire Central	بيروت
-----------------------------------------------------------------	-------

المختبرات المؤهلة لأخذ عينات "المسحات الأنفية" بطريقة Drive- thru

مختبر ميديكال دياغنوستيك تريمانت سنتر (الحمراء) Medical Diagnostic Treatment Center (MDTC)	بيروت
مختبر ميد لاب MedLab SAL CIC ALS (الحمراء – الجفینور)	بيروت
مختبرات عيتاني Itani Medical Laboratories (المزرعة)	بيروت
مختبر ساقية الجزير Sakiyet Al Janzir Laboratories (راس بيروت)	بيروت
مختبر ا ب سي ABC Laboratories	بيروت
مختبرات معوض الطبية Mouawad Medical Laboratory	الشيح
مختبرات الشياح (د. فؤاد ریحان) Rihan Medical Center	الشيح
مختبرات المتحدة للرعاية الصحية United Healthcare Laboratory	الشيح
مختبر النقاء الطبي Al Naqaa Medical Center	الأوزاعي
مختبرات البوليغار Laboratoire le Boulevard	بدارو
مركز اليوسف الإستشفائي التعليمي CHU Al - Youssef	حلبا
مستشفى الكورة Hôpital El Koura	الكورة
مركز كسروان الطبي Keserwan Medical Center	كسروان
مختبر إكسبرت لاب Expert Lab	المنصورية
مختبر سانت ايلي Saint-Elie Laboratory	أنطلياس
مختبر ب م ب BMP Laboratory	ثوق مصبح
مختبر الدكتور إيلي طالب Laboratoire Dr. Elie Taleb	جونية
مختبرات الشرق الأوسط للتحاليل الطبية Memer Lab	جونية
مختبر Family Clinic	صيدا
مختبر فيرست لاب First Lab	العاقبية
مختبرات الرياض الطبية Al Riyadh Medical Laboratory	جب جنين
مختبر مركز التشخيص الطبي ADC	جب جنين
مختبر لايف لاب Life LAB	بعلبك
مختبر مركز البقاع الطبي	زحلة
مختبرات السان جورج Laboratoires Saint George	زحلة
مختبرات العربي الطبية Araabi Medical Laboratories	رياق
مختبر مستشفى البقاع	البقاع

المراجع: المعلومات الصادرة عن وزارة الصحة العامة

يمكن الاطلاع على التقرير وكافة التعاميم الرسمية الصادرة على الرابط: <http://drm.pcm.gov.lb>

أو عبر وسائل التواصل الاجتماعي @DRM_Lebanon