



Месечни извештај о стању животној средине у граду Крагујевцу

Година 12.

број 1 / 22

јануар 2022.



ИЗВЕШТАЈ
О СТАЊУ ЖИВОТНЕ СРЕДИНЕ
У ГРАДУ КРАГУЈЕВЦУ
за
ЈАНУАР
2022.

КРАГУЈЕВАЦ у ЈАНУАРУ

5

АЕРОЗАГАЂЕЊЕ НА ТЕРИТОРИЈИ
ГРАДА КРАГУЈЕВЦА у ЈАНУАРУ 2022. године

10

ИЗВЕШТАЈ О МЕРЕЊУ КОМУНАЛНЕ БУКЕ
за ЈАНУАР 2022. године

ВЕСТИ ЗА ЈАНУАР

16

Гасификација крагујевачке Енергетике најзначајнија инвестиција

17

Како решити проблем угрожавања квалитета површинских вода у граду?

18

Субвенције државе из области енергетске ефикасности и у 2022. години

19

У овој години за замену столарије и соларне панеле 20 милиона динара

Извештај за

јануар

2022.



Институт
за јавно здравље
Крагујевац

АЕРОЗАГАЂЕЊЕ НА ТЕРИТОРИЈИ ГРАДА КРАГУЈЕВЦА У ЈАНУАРУ 2022. ГОДИНЕ

СТРУЧНО МИШЉЕЊЕ О КВАЛИТЕТУ ВАЗДУХА

У јануару 2022. године праћен је квалитет ваздуха, имисиона мерења на више локација у граду Крагујевцу.

СУМПОР ДИОКСИД

У току овог месеца, 24 часовне вредности сумпор диоксида биле су испод законом дозвољених GVI **125 $\mu\text{g}/\text{m}^3$** .

Максимална измерена вредност била је **65 $\mu\text{g}/\text{m}^3$** , измерена на мерном месту "Пивара", 21.01.2022. године.

АЗОТ ДИОКСИД

У току овог месеца, 24 часовне вредности азот диоксида биле су изнад законом дозвољених GVI **85 $\mu\text{g}/\text{m}^3$** на једном мерном месту у трајању од једног дана. Максимално измерена вредност била је **80 $\mu\text{g}/\text{m}^3$** , на мерном месту раскрсница "Мала Вага" 05.01.2022., док је граница толеранције 40 $\mu\text{g}/\text{m}^3$.

ИНДЕКС ЦРНОГ ДИМА

У току овог месеца, 24 часовне вредности индекса црног дима биле су изнад законом дозвољених GVI **50 $\mu\text{g}/\text{m}^3$** на мерним местима и то: "Мала вага" 14 дана, Пивара "Бриони" 5 дана, Пивара 3 дана, центар града "штафета" 1 дан, Медицинска школа 17 дана и "Чистоћа" 1 дан.

Максимално измерена вредност била је **166 $\mu\text{g}/\text{m}^3$** , на мерном месту "медицинска школа" од 05.01.2022. године.

Резултати испитивања концентрација SO_2 , чађи, NO_2 (основне загађујуће материје) на подручју града Крагујевца у току ЈАНУАРА 2022. године

Локалне мерне станице за имисиона мерења (24 h мерења)	СРЕДЊА МЕСЕЧНА ВРЕДНОСТ			МАКСИМАЛНА ВРЕДНОСТ			БРОЈ ДАНА ИЗНАД ГВИ		
	SO_2 $\mu\text{g}/\text{m}^3$	Чађ $\mu\text{g}/\text{m}^3$	NO_2 $\mu\text{g}/\text{m}^3$	SO_2 $\mu\text{g}/\text{m}^3$	Чађ $\mu\text{g}/\text{m}^3$	NO_2 $\mu\text{g}/\text{m}^3$	SO_2 $\mu\text{g}/\text{m}^3$	Чађ $\mu\text{g}/\text{m}^3$	NO_2 $\mu\text{g}/\text{m}^3$
Чистоћа	3	25	16	10	56	41		1	
Споменик Штафета	3	26	42	10	58	69		1	
О.Ш. „Мирко Јовановић“	7	14	33	29	37	63			
Пивара	7	32	32	65	94	61		5	

* ГВИ (гранична вредност имисије)

ГВИ	за SO_2 за 24 часа	
	за SO_2 за годину дана	125 $\mu\text{g}/\text{m}^3$
	за чађ за 24 часа, одн. за годину дана	50 $\mu\text{g}/\text{m}^3$
	за NO_2 за 24 часа	85 $\mu\text{g}/\text{m}^3$

УКУПНЕ ТАЛОЖНЕ МАТЕРИЈЕ

GVI за укупне таложне материје износи 450 mg/m²/дан.

Укупне таложне материје у јануару 2022. године мерене су на два мерна места: "Аутобуска станица" и "Бриони". Укупне таложне материје прекорачиле су максимално дозвољену вредност (450 mg/m²/дан) на мерном месту "Аутобуска станица". Максимална вредност измерена је у јануару на мерном месту "Аутобуска станица" од 1047,65 mg/m²/дан.



Резултати испитивања концентрација укупних таложних материја на подручју града Крагујевца у току ЈАНУАРА 2022. године

МЕРНО МЕСТО	УКУПНЕ ТАЛОЖНЕ МАТЕРИЈЕ	Растворне материје	Нерастворне материје
Мерна јединица	mg/m ² /дан	g/m ² /дан	g/m ² /дан
2. Пивара - „Бриони“	429.68	185.04	244.63
4. Аутобуска станица	1047.65	242.98	804.67
МДК	за укупне таложне материје	450 mg / m ² / дан	

ТЕШКИ МЕТАЛИ

Концентрације тешких метала (олова, цинка, никла и кадмијума) из таложних материја мерене су на два мерна места (Мала Вага и Медицинска школа) у јануару 2022. године су биле у оквиру очекиваних вредности.

Резултати испитивања концентрација тешких метала из седиментних материја на испитиваним локацијама за град Крагујевац у току ЈАНУАРА 2022. године

ЛОКАЦИЈА	ОЛОВО	КАДМИЈУМ	ЦИНК	НИКЛ
ГВИ	250 µg/m ² /дан	5 µg/m ² /дан	400 µg/m ² /дан	µg/m ² /дан
Медицинска школа	0.95	<0.05	<1.00	<0.15
Мала Вага	2.03	<0.05	<1.00	1.73

СУСПЕНДОВАНЕ ЧЕСТИЦЕ величине рm10

Суспендоване честице величине РМ10 мерене су на локацији О.Ш. "Мирко Јовановић", континуирано 24 часа, од 01.01. - 31.01.2022.

Суспендоване честице РМ10 у праћеном периоду, прелазиле су вредности изнад дозвољених укупно девет дана.

Највећа вредност за РМ10 била је **115,2 µg/m³**, измерена 22.01.2022. године (гранична вредност ГВИ 50 µg/m³). Током јануара 2022. године на овом мерном месту измерено је осам дана са вредностима изнад дозвољених ГВ, односно шест дана изнад толерантне вредности.

Тешки метали у суспендованим честицама за јануар 2022. године

Мерно место	ОШ "Мирко Јовановић" (тешки метали у сусп. честицама РМ 10)			
	Кадмијум	Олово	Никл	Арсен
Параметар	µg/m ³	ng/m ³	ng/m ³	ng/m ³
Мер. Јед.	µg/m ³	ng/m ³	ng/m ³	ng/m ³
Метода испитивања	SRPS EN 14902:2005			
Број мерења	7	7	7	7
Средња месечна вредност	<0.5	<0.003	<0.9	<0.9
Максимална месечна вредност	<0.5	<0.003	<0.9	<0.9
Број дана изнад ГВИ				

ТЕШКИ МЕТАЛИ У РМ 10

Концентрације тешких метала (кадмијума, олова, никла и арсена) у суспендованим честицама величине РМ 10 мерене су на локацији О.Ш. "Мирко Јовановић" 04.01., 17.01., 22.01. и 30.01.2022. године, сваки дан посебно.

Испитане вредности за олово нису прелазиле ГВ вредност, односно испитане вредности кадмијума, никла и арсена биле су ниже него циљне вредности за поменуте метале у суспендованим честицама РМ10 током јануара 2022. године

Одређивање укупних суспендованих честица и честица РМ10 за ЈАНУАР 2022. године

ЛОКАЦИЈА Незнаног јунака (О.Ш. Мирко Јовановић)	Средња месечна вредност	Максимална вредност	Број дана изнад ГВИ
РМ10	4.2	8.8	8

АЗОТ ДИОКСИД и ЧАЂ
– пореклом из саобраћаја

	АЗОТДИОКСИД			ЧАЂ		
ГВИ	85 µg/m ³			50 µg/m ³		
ЛОКАЦИЈА	Средња месечна вредност	Макс. вредност	Број дана изнад ГВИ	Средња месечна вредност	Макс. вредност	Број дана изнад ГВИ
Средња медицинска школа	35	65		64	166	17
Мала вага	56	80		60	147	14

Имисија азот диоксида и чађи пореклом из саобраћаја за ЈАНУАР 2022. године

ЗАКЉУЧАК

У јануару 2022. године, на основу резултата, може се закључити да је ваздух био оптерећен чађу на више локација, посебно раскрснице Медицинска школа (17 дана) и Мала вага (14 дана), укупним таложним материјама на мерном месту "Аутобуска станица" и осам дана у месецу суспендованим честицама РМ 10 у насељу Аеродром.

Мере за побољшање квалитета ваздуха могу бити: краткорочне и дугорочне

КРАТКОРОЧНЕ МЕРЕ

Редовно прање и чишћење улица и тротоара у урбаном делу града, посебно део града око аутобуске станице и самом центру (влажно прање). Ограничење кретања тешких камиона и шлепера у центру града током саобраћајних шпицева.

ДУГОРОЧНЕ МЕРЕ

Смањивати број индивидуалних ложишта на чврста горива (дрво, угаљ), рад енергана система централног даљинског грејања изменити; наставити увођење гасификације. Озелењавање јавних површина (стварањем мини паркова).

ИЗВЕШТАЈ О МЕРЕЊУ КОМУНАЛНЕ БУКЕ

за ЈАНУАР 2022. године

Мерење и елаборирање нивоа комуналне буке у јануару 2022. године спроведено је у Крагујевцу дана 27. и 28.01.2022. године на задатим мерним местима, одређивањем меродавног нивоа буке за дан, вече и ноћ (два мерења у дневном термину, једно мерење у вечерњем и два мерења у ноћном термину).

Мерење буке у животној средини извршено је у складу са следећим прописима: Уредба о индикаторима буке, граничним вредностима, методама за оцењивање индикатора буке, узнемиравања и штетних ефеката буке у животној средини ("Сл. гласник РС", бр. 75/10), SRPS ISO 1996-2 Описивање, мерење и оцењивање буке у животној средини – одређивање нивоа буке у животној средини, Закон о заштити од буке у животној средини ("Сл. гласник РС", бр. 36/09).

РЕЗУЛТАТИ			
МЕРНО МЕСТО	Опис локација	Опис потенцијалних извора буке	
1.	Раскрсница код "Порте" – зона градског центра	Мерно место је травнате површине на простору летње баште угоститељског објекта "Порта". Апарат за мерење буке је окренут у правцу раскрснице улица краља Александра I Карађорђевића и Кнеза Милоша. Лево од апарата је простор летње баште, а потом поменути угоститељски објекат, десно је затрављен простор летње баште, а потом улица кнеза Милоша преко пута које се налазе објекти градске цркве. Преко пута поменуте раскрснице налазе се стамбене-пословне вишеспратнице са низом локала различите намене.	Бука до мерног места допире од саобраћаја, пролазника и музичког програма из угоститељског објекта "Порта".
2.	Зона поред прометних саобраћајница, раскрсница "Мала вага"	Мерно место је са јавне површине – платоа на простору трга Мала вага. Апарат за мерење буке је окренут у правцу центра раскрснице од које се налази на растојању од 25м, лево од апарата је улица "Кнеза Милоша", а потом стамбена вишеспратница, десно од апарата је трговачко-пословни објекат, а потом стамбена вишеспратница. Иза апарата је простор трга са пар ретких високих стабала, а потом улица "Гружанска" иза које су такође вишеспратнице, стамбено-попсловног типа.	Доминантан извор буке на предметној локацији представља саобраћај са горе поменутих улица.
3.	Обданиште "Чуперак"	Мерно место је паркинг простор испред обданишта "Чуперак". Апарат за мерење буке је окренут у правцу ул. "Драгослава Срејовића", на растојању од 30м од средине исте, иза које се налазе индустријски објекти фабрике "Чар", а потом у даљем низу поред улице и објекти других фирми које послују на предметној локацији. Лево од апарата је паркинг простор са аутомобилима, а потом пошумљен простор "Еко-парка Илина вода" са ниским и високим растињем. Десно од апарата је затрављен отворен простор, потом ретко ниско и високо растиње које се простира све до парцеле на коме се налазе индустријски објекти.	Бука до мерног места допире из индустријских објеката на предметној локацији и од саобраћаја који се одвија горе наведеном улицом.

<p>4. Насеље Аеродром – стамбена зона</p>	<p>Мерно место је са јавне површине - тротоара поред јавне чесме у насељу Аеродром. Околни простор чини затрављена површина са врло ретким високим растињем, а потом у окружењу стамбене вишеспратнице. Апарат за мерење буке је окренут у правцу једне од вишеспратница ка јужном делу насеља. Лево и десно од апарата су стамбене вишеспратнице, иза апарата су објекти и двориште дечјег обданишта "Полетарац".</p>	<p>Бука до мерног места допире од саобраћаја са улица које окружују насеље, од деце која се играју у дворишту обданишта и од пролазника.</p>
<p>5. У болничкој зони, КЦ Крагујевац – на травњаку у правцу ул. Змај Јовина- споменик Михајлу Илићу.</p>	<p>Мерно место је са простора малог парка поред споменика др Михајлу Илићу. Апарат за мерење буке је окренут у правцу зграде у којој се налази економско-финансијска служба, иза апарата је објекат централне болничке кухиње на којој је монтиран вентилатор који на предметној локацији представља извор са највишим нивоом буке, десно од апарата је објекат у коме је смештено одељење за инфективне болести, лево је објекат у коме су смештена одељења за правне послове и одељење за кожне болести.</p>	<p>Бука до мерног места допире од саобраћаја са локалних улица из болничког круга, са улице Змај Јовине и од горе поменутог вентилатора на објекту кухиње.</p>
<p>6. Зона одмора и рекреације, Велики парк</p>	<p>Мерно место је са простора Великог парка. Апарат за мерење буке је постављен 30m од улице Сестре Јањић и окренут у правцу исте иза које се налази зграда факултета инжењерских наука, лево од апарата на око 30m је угоститељски објекат, десно и иза апарата је простор парка са високим растињем средње густине.</p>	<p>Бука до мерног места допире од саобраћаја са улице Сестре Јањић, из поменутог угоститељског објекта и пролазника са предметне локације.</p>

Методологија

Одређивање вредности дневног и ноћног нивоа комуналне буке вршено је према прописаној методологији.

Мерење нивоа буке вршено је прецизним импулсним мерачем нивоа звука NORSONIC тип NOR 118. За једно трећинску октавну анализу буке коришћен је филтер сет. Калибрација је извршена пре и после самог мерења.

Пре одређивања нивоа комуналне буке, одређивани су микроклиматски услови, који су од значаја за меродавност резултата: температура ваздуха, релативна влажност ваздуха, ваздушни притисак и брзина ветра добијени су од локалне хидрометеоролошке станице, која је у саставу Републичког хидрометеоролошког завода

Мерење буке у комуналној средини извршено је на висини од 1,2 m до 1,5 m од површине терена, на удаљености најмање 3,5 m од зидова објекта. Мерење буке којој су изложене зграде у насељима вршено је на 1 до 2m од фасаде.

Приликом мерења на отвореном простору одређена је и учесталост проласка лаких и тешких моторних возила.

АКУСТИЧКЕ КАРАКТЕРИСТИКЕ БУКЕ

ВРЕМЕНСКА	ФРЕКВЕНЦИЈСКА
<i>Непроменљива бука:</i>	<i>Широкопојасна бука:</i>
<i>Променљива бука:</i>	<i>Ускопојасна бука:</i>
<i>Испрекидана бука:</i>	<i>Са истакнутим тоном:</i>
<i>Импулсна бука:</i>	<i>Са нискофреквентним садржајем:</i>
<i>Током мерења, промена нивоа буке „споро„ је показала колебање веће од 5dBA, па је стога бука променљива.</i>	<i>Спектралном анализом је утврђено да је расподела звучне енергије у више суседних октава равномерна.</i>

МЕРНО МЕСТО 1		Еквивалентни ниво dB(A)			
		измерени ниво	додатак	меродавни ниво	дозвољени ниво
ДАН	8.00 - 11.00	66.6		67	65
	13.00 -16.00	66.9		67	65
ВЕЧЕ	18.00 - 22.00	67.3		67	65
НОЋ	23.00 - 02.00	65.1		65	55
	03.00 - 06.00				55
ОЦЕНА	Према Уредби о индикаторима буке, граничним вредностима, методама за оцењивање индикатора буке, узнемиравања и штетни ефеката буке у животној средини (Сл.гласник Републике Србије, бр. 75/2010), меродавни нивои буке испитаних звучних извора не прелазе дозвољени ниво за зону дуж главних градских саобраћајница (за дан и вече, максимални дозвољени ниво 65 dBA) и за ноћ (максимални дозвољени ниво 55 dBA)				

МЕРНО МЕСТО 2		Еквивалентни ниво dB(A)			
		измерени ниво	додатак	меродавни ниво	дозвољени ниво
ДАН	8.00 - 11.00	66.9		67	65
	13.00 -16.00	65.8		66	65
ВЕЧЕ	18.00 - 22.00	62.6		63	65
НОЋ	23.00 - 02.00	57.8		58	55
	03.00 - 06.00	51.1		51	55
ОЦЕНА	Према Уредби о индикаторима буке, граничним вредностима, методама за оцењивање индикатора буке, узнемиравања и штетни ефеката буке у животној средини (Сл.гласник Републике Србије, бр. 75/2010), меродавни нивои буке испитаних звучних извора не прелазе дозвољени ниво за зону градски центар (за дан и вече, максимални дозвољени ниво 65 dBA) и за ноћ, (максимални дозвољени ниво 55 dBA)				

МЕРНО МЕСТО 3		Еквивалентни ниво dB(A)			
		измерени ниво	додатак	меродавни ниво	дозвољени ниво
ДАН	8.00 - 11.00	60.6		61	50
	13.00 -16.00	59.7		60	50
ВЕЧЕ	18.00 - 22.00	60.5		60	50
НОЋ	23.00 - 02.00	56.3		56	40
	03.00 - 06.00	46.6		47	40
ОЦЕНА	Према Уредби о индикаторима буке, граничним вредностима, методама за оцењивање буке, узнемиравања и штетни ефеката буке у животној средини (Сл.гласник Републике Србије, бр. 75/2010), меродавни нивои буке испитаних звучних извора не прелазе дозвољени ниво за зону чисто стамбено подручје (за дан и вече, максимални дозвољени ниво 55 dBA) и за ноћ (максимални дозвољени ниво 45 dBA)				

МЕРНО МЕСТО 4		Еквивалентни ниво dB(A)			
		измерени ниво	додатак	меродавни ниво	дозвољени ниво
ДАН	8.00 - 11.00	53.6		54	55
	13.00 -16.00	50.4		50	55
ВЕЧЕ	18.00 - 22.00	51.6		52	55
НОЋ	23.00 - 02.00	37.7		38	45
	03.00 - 06.00	40.2		40	45
ОЦЕНА	Према Уредби о индикаторима буке, граничним вредностима, методама за оцењивање индикатора буке, узнемиравања и штетних ефеката буке у животној средини (Сл.гласник Републике Србије, бр. 75/2010), меродавни нивои буке испитаних звучних извора не прелазе дозвољени ниво за зону чисто стамбено подручје (за дан и вече, максимални дозвољени ниво 55 dBA) и за ноћ (максимални дозвољени ниво 45 dBA)				

МЕРНО МЕСТО 5		Еквивалентни ниво dB(A)			
		измерени ниво	додатак	меродавни ниво	дозвољени ниво
ДАН	8.00 - 11.00	54.5		55	50
	13.00 -16.00	59.6		60	50
ВЕЧЕ	18.00 - 22.00	52.3		52	50
НОЋ	23.00 - 02.00	46.9		47	40
	03.00 - 06.00	45.3		45	40
ОЦЕНА	Према Уредби о индикаторима буке, граничним вредностима, методама за оцењивање индикатора буке, узнемиравања и штетни ефеката буке у животној средини (Сл.гласник Републике Србије, бр. 75/2010), меродавни нивои буке испитаних звучних извора не прелазе дозвољени ниво за болничке зоне и опоравилишта (за дан и вече, максимални дозвољени ниво 50 dB(A) и за ноћ (максимални дозвољени ниво 40 dB(A))				

МЕРНО МЕСТО 6		Еквивалентни ниво dB(A)			
		измерени ниво	додатак	меродавни ниво	дозвољени ниво
ДАН	8.00 - 11.00	54.9		55	50
	13.00 -16.00	56.0		56	50
ВЕЧЕ	18.00 - 22.00	58.2		58	50
НОЋ	23.00 - 02.00	51.5		52	40
	03.00 - 06.00	47.7		48	40
ОЦЕНА	Према Уредби о индикаторима буке, граничним вредностима, методама за оцењивање индикатора буке, узнемиравања и штетни ефеката буке у животној средини (Сл.гласник Републике Србије, бр. 75/2010), меродавни нивои буке испитаних звучних извора не прелазе дозвољени ниво за зону одмора и рекреације, велики паркови (за дан и вече, максимални дозвољени ниво 50 dB(A) и за ноћ (максимални дозвољени ниво 40 dB(A)).				

ЗАКЉУЧАК

- **Мерно место бр. 1. "Порта"** – посматрано према Уредби о индикаторима буке, граничним вредностима, методама за оцењивање индикатора буке, узнемиравања и штетних ефеката буке у животној средини ("Сл.гласник РС", бр. 75/10) и документу бр. 3/2014 – Акустичко зонирање града Крагујевца, припада зони бр. 5 – Градски центар, занатска, трговачка, административно-управна зона са становима, зона дуж аутопутева, магистралних и градских саобраћајница, дозвољена бука за дан 65 dB и за ноћ 55 dB.

- **Мерно место бр. 2. Раскрсница "Мала вага"** - Раскрсница "Мала вага" - посматрано према Уредби о индикаторима буке, граничним вредностима, методама за оцењивање индикатора буке, узнемиравања и штетних ефеката буке у животној средини ("Сл. гласник РС", бр. 75/10) и документу бр. 3/2014 – Акустичко зонирање града Крагујевца, припада зони бр. 5 – Градски центар, занатска, трговачка, административно-управна зона са становима, зона дуж аутопутева, магистралних и градских саобраћајница, дозвољена бука за дан 65 dB и за ноћ 55 dB.

- **Мерно место бр. 3. Индустриска зона, обданиште "Чуперак"** – посматрано према Уредби о индикаторима буке, граничним вредностима, методама за оцењивање индикатора буке, узнемиравања и штетних ефеката буке у животној средини ("Сл.гласник РС", бр. 75/10) и документу бр. 3/2014 – Акустичко зонирање града Крагујевца, припада зони бр. 6 – Индустриска, складишна и сервисна подручја и транспортни терминали без стамбених зграда – (На граници ове зоне бука не сме прелазити граничну вредност у зони са којом се граничи), дозвољена бука за дан 65 dB и за ноћ 55 dB. Према намени и предметној локацији на којој се налази обданиште "Чуперак" зона у коју се може сврстати је зона бр.1 - Подручја за одмор и рекреацију, болничке зоне и опоравилишта, школе, културно-историјски локалитети, велики паркови, дозвољена бука за дан 50 dB и за ноћ 40 dB.

- **Мерно место бр. 4. – насеље "Аеродром"**, - посматрано према Уредби о индикаторима буке, граничним вредностима, методама за оцењивање индикатора буке, узнемиравања и штетних ефеката буке у животној средини ("Сл.гласник РС", бр. 75/10) и документу бр. 3/2014 – Акустичко зонирање града Крагујевца, припада зони бр. 3 – Чисто стамбено подручје, дозвољена бука за дан 55 dB и за ноћ 45 dB.

- **Мерно место бр. 5. – Болничка зона-споменик др Михајлу Илићу** – Болничка зона-споменик др Михајлу Илићу, посматрано према Уредби о индикаторима буке, граничним вредностима, методама за оцењивање индикатора буке, узнемиравања и штетних ефеката буке у животној средини ("Сл.гласник РС", бр. 75/10) и документу бр. 3/2014 – Акустичко зонирање града Крагујевца, припада зони бр. 1 – Подручја за одмор и рекреацију, болничке зоне и опоравилишта, школе, културно-историјски локалитети, велики паркови, дозвољена бука за дан 50 dB и за ноћ 40 dB.

- **Мерно место бр. 6. – Велики парк** – Велики парк, - осматрано према Уредби о индикаторима буке, граничним вредностима, методама за оцењивање индикатора буке, узнемиравања и штетних ефеката буке у животној средини ("Сл.гласник РС", бр. 75/10) и документу бр. 3/2014 – Акустичко зонирање града Крагујевца, припада зони бр. 1 – Подручја за одмор и рекреацију, болничке зоне и опоравилишта, школе, културно-историјски локалитети, велики паркови, дозвољена бука за дан 50 dB и за ноћ 40 dB.



КГЕКОВЕСТИ
ЈАНУАР
2022.



Гасификација крагујевачке Енергетике најзначајнија инвестиција



Гасификација крагујевачке Енергетике у вредности од 18 милиона евра једна је од најзначајнијих инвестиција у комуналној инфраструктури током 2021. године у Крагујевцу.

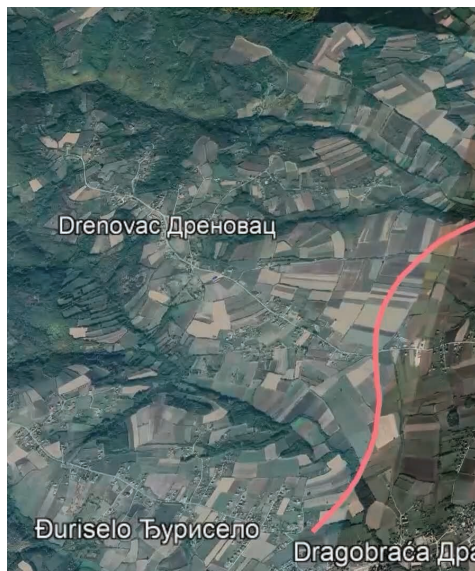
У оквиру националног пројекта „Чиста Србија“ започета је изградња и ревитализација око 360 километара канализационе мреже. За 2022. планирана је реконструкција јавног осветљења и изградња још две јавне паркинг гараже на атрактивним локацијама.

Велике инвестиције и убрзан развој Крагујевца у индустријском смислу, захтевају нове пројекте и улагања у комуналну инфраструктуру. Најзначајнија инвестиција започета у 2021. је замена котлова на угаљ котловима на гас и потпуна гасификација крагујевачке Енергетике.

Осим овог пројекта, у току је и ревитализација канализационе мреже у оквиру „Чисте Србије“.

Изградња Северне обилазнице од великог је значаја за грађане Крагујевца, јер ће захваљујући њој бити смањен интензитет саобраћаја у ширем центру града, али и знатно побољшан квалитет ваздуха.

У плану је и изградња још две јавне паркинг гараже на атрактивним локацијама.



Током 2022. године радиће се на реконструкцији јавног осветљењ, а радови подразумевају замену дотрајалих система модерним лед осветљењем као и енергетску санацију пет објеката јавне намене, од којих су четири образовне установе и зграда Градске управе.

У новој години издвојиће се и значајна средства за јавна комунална предузећа „Водоводи канализација“ и Шумадија Крагујевац у циљу побољшања њихове функционалности и набавке нових машина.

Извештава новинар РТК Марина Голубовић Миленковић.

Како решити проблем угрожавања квалитета површинских вода у граду?



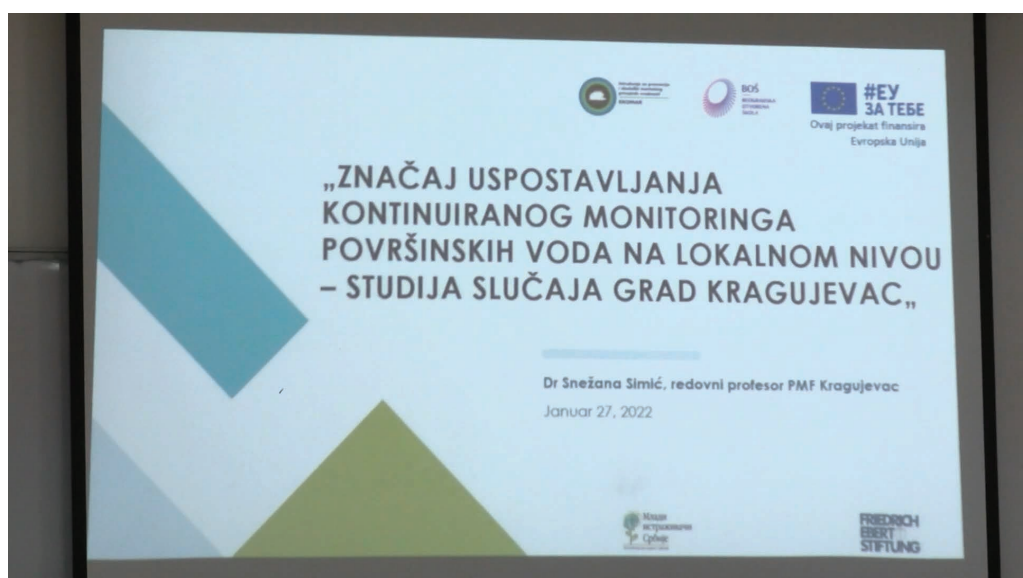
У оквиру реализације пројекта „Значај успостављања мониторинга површинских вода – студија случаја града Крагујевца” који спроводи Удружење Екомар, на Природно-математичком факултету у Крагујевцу одржан је састанак са представницима надлежних органа и институција из области управљања и праћења квалитета вода на територији Крагујевца. Циљ је успостављање мониторинга на површинским водама у граду.

Како решити проблеме везане за угрожавање квалитета површинских вода на територији града, а посебно квалитет воде у језеру у Шумарицама, као и на који начин успоставити континуирани мониторинг површинских вода, само су неке од тема завршног састанка у оквиру програма „Значај успостављања мониторинга површинских вода града Крагујевца”.

Један од захтева је да се на воденим екосистемима намењеним спорту и рекреацији, осим праћења физичких, хемијских и микробиолошких параметара, обавезно спроводи и мониторинг биолошких параметара у циљу очувања здравља људи. То се, пре свега, односи на језеро у Шумарицама.

Институт за јавно здравље радио је контролу квалитета воде из језера Шумарице у току купалишне сезоне.

Град спроводи мониторинг површинских вода тако што ангажује Институт за јавно здравље да контролише квалитет површинских вода четири пута годишње.



Свако даље коришћење језера Шумарице, могуће је само уколико се реши проблем загађења језера, а то подразумева реконструкцију постојећег колектора и канализационе мреже, закључак је учесника састанка.

Такође, потребно је унапредити мониторинг површинских вода, при чему би се ова испитивања спроводила неколико пута годишње.

Извештава новинар РТК Зорица Савић Ранковић.

Субвенције државе из области енергетске ефикасности и у 2022. години



Одзив локалних самоуправа и грађана на Јавни позив Републике Србије за субвенције из области енергетске ефикасности који је расписан 2021. године била је тема састанка коме су присуствовали начелници округа Републике Србије и потпредседница Владе и министарка рударства и енергетике Зорана Михајловић.

На састанку су најављени и планови за ову годину који ће се спроводити у оквиру програма унапређења ефикасног коришћења енергије.

Програм финансирања активности и мера унапређења ефикасног коришћења енергије који спроводи Министарство рударства и енергетике започет је 2021. године.

Национална стратегија државе је да се субвенцијама у целој земљи унапреди енергетска ефикасност и смањи потрошња енергије.

Програм енергетске санације стамбених зграда, породичних кућа и станова спроводе локалне самоуправе. 2021. године на јавни позив државе у Шумадијском округу пријавиле су се три локалне самоуправе, град Крагујевац, општина Рача и општина Баточина док су за ову годину све локалне самоуправе у Шумадијском управном округу определила средства за ову намену.

Искуства из прошле године и резултате реализације програма енергетске санације изнели су и начелници Борског и Пиротског управног округа.



Потпредседница Владе Србије и Министарка рударства и енергетике Зорана Михајловић најавила је нове јавне позиве и пројекте које ће министарство рударства и енергетике да распише крајем јануара а тичу се субвенција за замену столарије.

Из Министарства рударства и енергетике најављују помоћ и за социјално угрожене категорије становништва у сарадњи са социјалним службама како би сви држављани Србије имали корист од програма мера енергетске ефикасности.

Извештава новинар РТК
Иван Ганић.



У овој години за замену столарије и соларне панеле 20 милиона динара

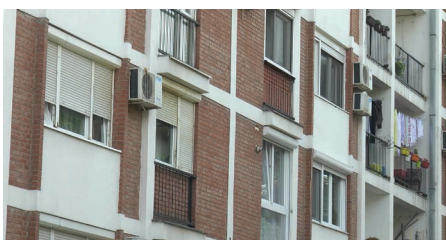


Кроз спровођење мера енергетске ефикасности у Крагујевцу је 149 домаћинстава добило могућност да замени столарију. Са тим пројектом наставиће се и у овој години, за шта је у градском буџету планирано 20 милиона динара.

Прилику да у оквиру мера енергетске ефикасности добију нове прозоре и врата и котлове на гас и пелет добило је близу 150 крагујевачких домаћинстава, а радови су завршени у 127.

За те намене град је издвојио 5,5 милиона динара, а Министарство рударства и енергетике 5 милиона.

Реализација овог пројекта биће настављена, а расписивање конкурса очекује се на пролеће.



Град Крагујевац је ове године обезбедио знатно више новца. За замену столарије планирано је 20 милиона динара.

У току је конкурс за соларне панеле за производњу електричне енергије за сопствене потребе. За соларне панеле је издвојено 10 милиона динара, од чега су по пет милиона обезбедили град Крагујевац и Министарство рударства и енергетике.

Максималан износ за који може да конкурише једно домаћинство је 420 хиљада динара.

Извештава новинарка РТК
Зорица Савић Ранковић.



КГ еко билтен (месечни билтен о стању животне средине у граду Крагујевцу) је настао у сарадњи Одељења за заштиту животне средине Града Крагујевца са Институтом за јавно здравље - Крагујевац и удружењем грађана "Стаклено звоно"

ЧЛАН ГРАДСКОГ ВЕЋА ЗА УНАПРЕЂЕЊЕ И ЗАШТИТУ ЖИВОТНЕ СРЕДИНЕ
Стефан Никезић

Трг Слободе 3
34000 Крагујевац

ГРАД КРАГУЈЕВАЦ
ГРАДСКА УПРАВА ЗА РАЗВОЈ И ИНВЕСТИЦИЈЕ
Начелнк управе : Дејан Ружић

ОДЕЉЕЊЕ ЗА ЗАШТИТУ ЖИВОТНЕ СРЕДИНЕ
начелник мр Драган Маринковић,

Трг Слободе 3

www.kragujevac.rs

Драгана Мркаљ
дипломирани биолог - еколог, саветник

Драгана Новаковић
дипломирани хемичар, саветник

Ана Симоновић
дипломирани правник, саветник

Ивана Антонијевић
дипломирани биолог, саветник

КГ ЕКО билтен 01/22
за јануар 2022.
изашао је 21.04.2022. године

Издавач :

ГРАДСКА УПРАВА ЗА РАЗВОЈ И ИНВЕСТИЦИЈЕ
Одељење за заштиту животне средине града Крагујевца

Уређује:
Удружење "Стаклено звоно"

Зорица Савић Ранковић
Бојан Ранковић

Фотографије: Бојан Ранковић,
Билтен садржи податке преузете из извештаја
Института за јавно здравље – Крагујевац