



FABRIQUE D'ÉBAUCHES A. SCHILD S.A.

CH - 2540 GRENCHEN SUISSE

Ø 25,60 mm

Mouvement ancre, seconde au centre directe, avec et sans remontoir automatique, quantième instantané ou quantième et jour instantanés, correcteur de quantième et de jour, fréquence 3 Hz (21'600 alternances par heure).

Lever movement, direct sweep second, with or without self-winding mechanism, instantaneous date or instantaneous date and name of day, date and day corrector, frequency 3 Hz (21'600 vibrations per hour).

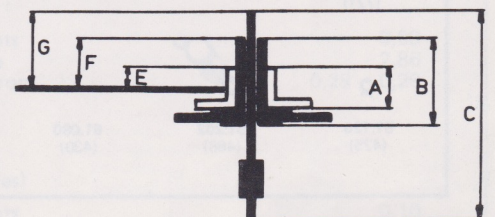
Ankerwerk, Zentralsekunde direkte Übertragung, mit oder ohne automatischem Aufzug, Datum schnellschaltend oder Datum und Tage schnellschaltend, Datum-und-Tageskorrektor, Frequenz 3 Hz (21'600 Halbschwingungen in der Stunde).

	4,00		4,75		H mm
	2060	2061	2064		
	5,20		5,95		H mm
	2062	2063	2066		

Caractéristiques techniques — Dimensions en mm

Tige de remontoir : diamètre du filetage	0,90
Diamètre ajustement d'aiguille de seconde	0,20 — 0,23
Diamètre ajustement d'aiguille de minute	0,90
Diamètre ajustement d'aiguille d'heure	1,50

Aiguillages cal. N°			2060, 2061 2062, 2063			2064, 2066			
Aig. N°	Longueurs			Dépassements platine			Dépassements platine		
	A	B	C	E	F	G	E	F	G
1	1,51	2,50	5,64	1,03	1,45	1,90			
2	1,76	2,75	5,89	1,28	1,70	2,15			
3	2,26	3,25	6,39	1,78	2,20	2,65	1,05	1,45	1,90
4	2,51	3,50	6,64				1,30	1,70	2,15

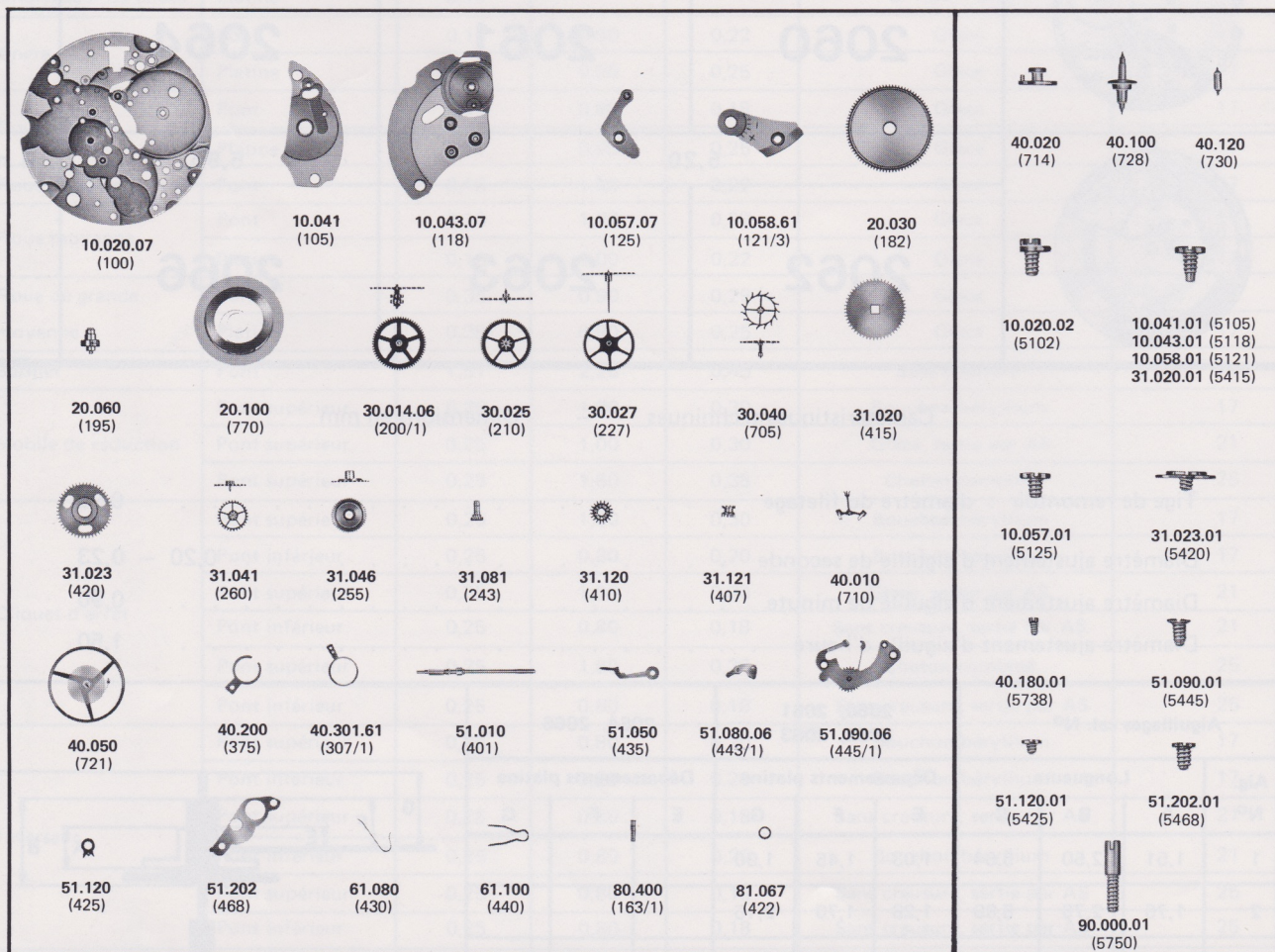


Calibres N°	∅ des trous de pieds de cadran dans la platine	Position des trous de pieds de cadran identique à celle des calibres N°
2060 , 2062	1,00	1860, 1862, 1880, 1882, 1892, 1900, 1902 2160, 2162
2061 , 2063	0,90	1861, 1863, 1871, 1873, 1881, 1883, 1893 1901, 1903, 1911, 1913, 1981, 1983, 1993 2161, 2163  2084, 2086, 2184, 2186
2064 , 2066		1876, 1886, 1896, 1904, 1906, 1914, 1916, 1986, 1996 2074, 2076, 2164, 2166, 2174, 2176

Fournitures du calibre de base

Parts of basic caliber 2060

Bestandteile des Basiskalibers



Fournitures du calibre de base

Parts of basic caliber 2062

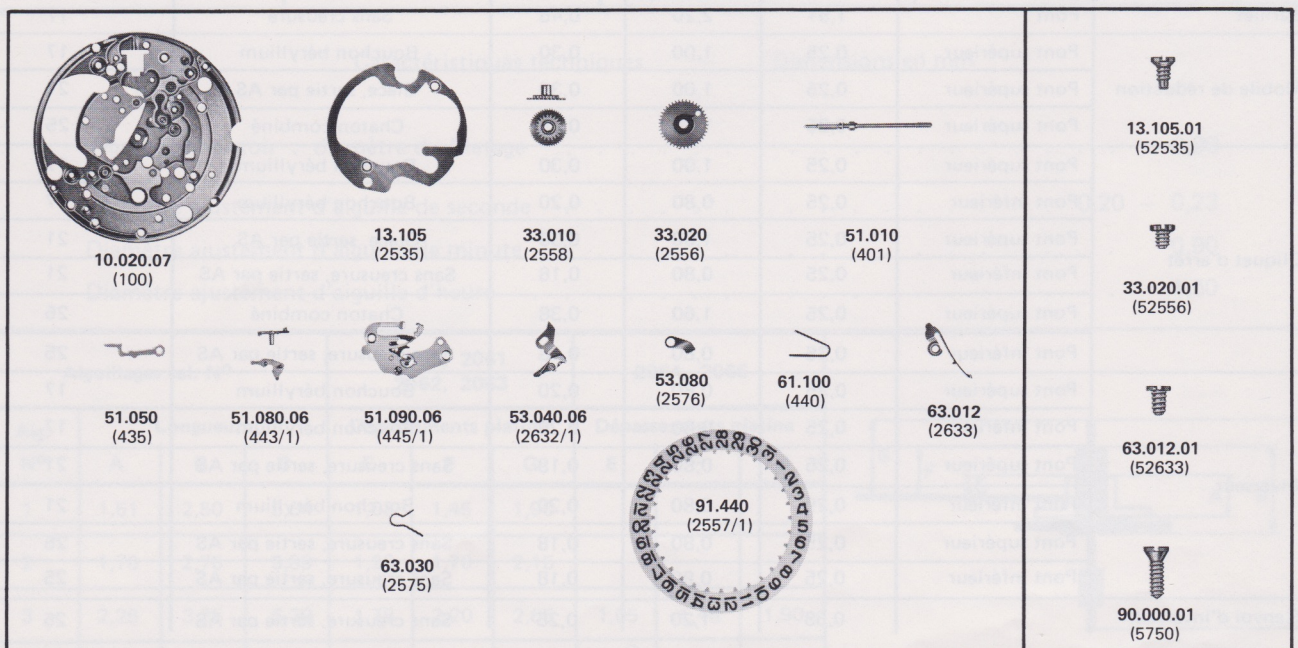
Bestandteile des Basiskalibers



Fournitures particulières au mécanisme quantième cal.

Particular parts for date mechanism cal. 2061, 2063

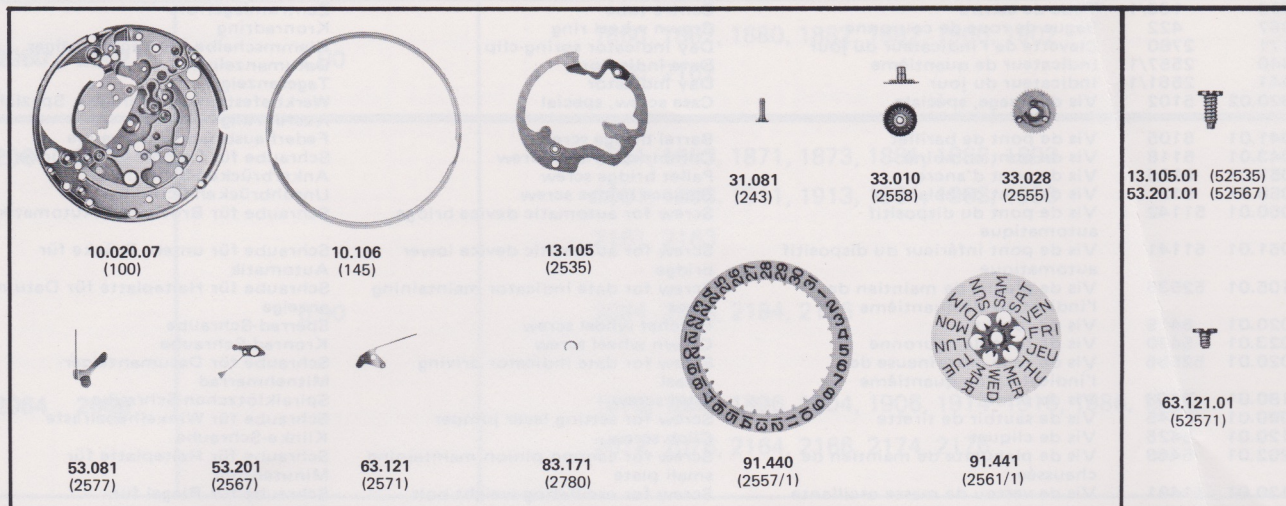
Besondere Teile für Datum-Mechanismus Kal.



Fournitures particulières au mécanisme quantième et jour cal.

Particular parts for date and day mechanism cal. 2064, 2066

Besondere Teile für Datum-und Tagesmechanismus Kal.



N <sup>o</sup> N <sup>o</sup> Nr	ancien N <sup>o</sup> old N <sup>o</sup> alte Nr	LISTE DES FOURNITURES	LIST OF MATERIALS	BESTANDTEILE
10.020.07	100	Platine, empierrée	Main plate, jewelled	Werkplatte, mit Steinen
10.041	105	Pont de barillet	Barrel bridge	Federhausbrücke
10.043.07	118	Pont combiné, empierré	Combined bridge, jewelled	Kombinierte-Brücke, mit Steinen
10.057.07	125	Pont d'ancre, empierré	Pallet bridge, jewelled	Ankerbrücke, mit Stein
10.058.61	121/3	Pont de balancier, pour amortisseur et porte-piton, raquette sans flèche	Balance bridge, for shock-absorber and stud support, regulator without pointer	Unruhbrücke, für Stoss-Sicherung und Spiralklötzchenträger, Rucker ohne Stiel
10.106	145	Support de cadran	Dial support	Träger für Zifferblatt
12.050	1142	Pont du dispositif automatique	Automatic device bridge	Brücke für Automatik
12.051.06	1141/1	Pont inférieur du dispositif automatique, empierré	Automatic device lower bridge, jewelled	Untere Brücke für Automatik, mit Steinen
13.105	2535	Plaque de maintien de l'indicateur de quantième	Date indicator maintaining plate	Halteplatte für Datumanzeige
20.030	182	Barillet, tambour et couvercle	Barrel, drum and cover	Federhaus, Trommel und Deckel
20.060	195	Arbre de barillet	Barrel arbor	Federwelle
20.100	770	Ressort-moteur	Mainspring	Triebfeder
20.102	771	Ressort-moteur avec ressort de freinage	Mainspring with sliding attachment	Triebfeder mit Schlepffeder
22.010.06	1143/1	Masse oscillante, montée	Oscillating weight, assembled	Schwingmasse, montiert
30.014.06	200/1	Roue de grande moyenne, montée	Great wheel, assembled	Grossbodenrad, montiert
30.025	210	Roue moyenne	Third wheel	Kleinbodenrad
30.027	227	Roue de seconde	Second wheel	Sekundenrad
30.040	705	Roue d'échappement	Escape wheel	Hemmungsrad
31.020	415	Rochet	Ratchet wheel	Sperrad
31.023	420	Roue de couronne	Crown wheel	Kronrad
31.041	260	Roue de minuterie	Minute wheel	Wechselrad
31.046	255	Roue des heures	Hour wheel	Stundenrad
31.081	243	Chaussée libre	Free cannon pinion	Freies Minutenrohr
31.120	410	Pignon de remontoir	Winding pinion	Aufzugtrieb
31.121	407	Pignon coulant	Sliding pinion	Kupplungstrieb
32.031	1481	Roue de réduction	Reduction wheel	Reduktionsrad
32.035	1482	Roue entraîneuse de roue de couronne	Crown wheel driving wheel	Mitnehmerrad für Kronrad
33.010	2558	Roue des heures double denture	Double-toothed hour wheel	Stundenrad mit Doppelverzahnung
33.020	2556	Roue entraîneuse de l'indicateur de quantième	Date indicator driving wheel	Datumanzeiger-Mitnehmerrad
33.028	2555	Roue entraîneuse de calendrier	Calendar driving wheel	Kalender-Mitnehmerrad
40.010	710	Ancre	Pallet fork	Anker
40.020	714	Tige d'ancre	Pallet staff	Ankerwelle
40.050	721	Balancier annulaire, réglé	Timed annular balance	Unruh mit glattem Reif, reguliert
40.100	728	Axe de balancier	Balance staff	Unruhwelle
40.120	730	Plateau double	Double roller	Doppelscheibe
40.200	375	Porte-piton	Stud support	Spiralklötzchenträger
40.301.61	307/1	Raquette, sans flèche, pour porte-piton	Regulator, without pointer, for stud support	Rucker, ohne Stiel, für Spiralklötzchenträger
51.010	401	Tige de remontoir	Winding stem	Aufzugwelle
51.050	435	Bascule de pignon coulant	Yoke	Kupplungstriebhebel
51.080.06	443/1	Tirette, montée	Setting lever, assembled	Winkelhebel, montiert
51.090.06	445/1	Sautoir de tirette, monté	Setting lever jumper, assembled	Winkelhebelraste, montiert
51.120	425	Cliquet	Click	Klinke
51.202	468	Plaquette de maintien de chaussée	Cannon pinion maintaining small plate	Halteplatte für Minutenrohr
52.040.06	1485/1	Inverseur, monté	Reverser, assembled	Wechsler, montiert
52.053	1428	Cliquet d'arrêt	Stop click	Sperklinke
52.120	1491	Verrou de masse oscillante	Oscillating weight bolt	Riegel für Schwingmasse
53.040.06	2632/1	Bascule de déclenchement de quantième, montée	Date unlocking yoke, assembled	Auslösewippe für Datum, montiert
53.080	2576	Sautoir de quantième	Date jumper	Datumraste
53.081	2577	Sautoir des jours	Day jumper	Tagesraste
53.201	2567	Correcteur des jours	Day corrector	Tageskorrektor
61.080	430	Ressort de cliquet	Click spring	Klinkenfeder
61.100	440	Ressort de bascule	Yoke spring	Kupplungshebelfeder

N° N° Nr	ancien N° old N° alte Nr	LISTE DES FOURNITURES	LIST OF MATERIALS	BESTANDTEILE
62.050	1470	Ressort d'inverseur	Reverser spring	Feder für Wechsler
62.101	1448	Ressort du cliquet d'arrêt	Stop click spring	Feder für Sperrklinke
63.012	2633	Ressort de bascule de déclenchement	Unlocking yoke spring	Feder für Auslösewippe
63.030	2575	Ressort du sautoir de quantième	Date jumper spring	Feder für Datumraste
63.121	2571	Ressort du correcteur des jours	Day corrector spring	Feder für Tageskorrektor
80.400	163/1	Tube de centre	Centre tube	Zentrumlagerrohr
81.067	422	Bague de roue de couronne	Crown wheel ring	Kronradring
83.171	2780	Clavette de l'indicateur du jour	Day indicator spring-clip	Klemmscheibe für Tagesanzeiger
91.440	2557/1	Indicateur de quantième	Date indicator	Datumanzeiger
91.441	2561/1	Indicateur du jour	Day indicator	Tagesanzeiger
10.020.02	5102	Vis de fixation, spéciale	Case screw, special	Werkbefestigungs-Schraube, Spezial-Ausführung
10.041.01	5105	Vis de pont de barillet	Barrel bridge screw	Federhausbrücken-Schraube
10.043.01	5118	Vis de pont combiné	Combined bridge screw	Schraube für kombinierte-Brücke
10.057.01	5125	Vis de pont d'ancre	Pallet bridge screw	Ankerbrücken-Schraube
10.058.01	5121	Vis de pont de balancier	Balance bridge screw	Unruhbrücken-Schraube
12.050.01	51142	Vis de pont du dispositif automatique	Screw for automatic device bridge	Schraube für Brücke für Automatik
12.051.01	51141	Vis de pont inférieur du dispositif automatique	Screw for automatic device lower bridge	Schraube für untere Brücke für Automatik
13.105.01	52535	Vis de plaque de maintien de l'indicateur de quantième	Screw for date indicator maintaining plate	Schraube für Halteplatte für Datumanzeige
31.020.01	5415	Vis de rochet	Ratchet wheel screw	Sperrrad-Schraube
31.023.01	5420	Vis de roue de couronne	Crown wheel screw	Kronrad-Schraube
33.020.01	52556	Vis de roue entraîneuse de l'indicateur de quantième	Screw for date indicator driving wheel	Schraube für Datumanzeiger-Mitnehmerrad
40.180.01	5738	Vis de piton	Stud screw	Spiralklötzchen-Schraube
51.090.01	5445	Vis de sautoir de tirette	Screw for setting lever jumper	Schraube für Winkelhebelraste
51.120.01	5425	Vis de cliquet	Click screw	Klinke-Schraube
51.202.01	5468	Vis de plaque de maintien de chaussée	Screw for cannon pinion maintaining small plate	Schraube für Halteplatte für Minutenrohr
52.120.01	51491	Vis de verrou de masse oscillante	Screw for oscillating weight bolt	Schraube für Riegel für Schwungmasse
53.201.01	52567	Vis de correcteur des jours	Day corrector screw	Tageskorrektor-Schraube
63.012.01	52633	Vis de ressort de bascule de déclenchement	Screw for unlocking yoke spring	Schraube für Feder für Auslösewippe
63.121.01	52571	Vis de ressort du correcteur des jours	Screw for day corrector spring	Schraube für Feder für Tageskorrektor
90.000.01	5750	Vis de cadran	Dial screw	Zifferblatt-Schraube

Caractéristiques techniques

Dimensions en mm

Calibres	2060 2061	2064	2062 2063	2066
<b>Cage :</b>				
Diamètre d'encadrement	25,60	25,60	25,60	25,60
Diamètre total	26,00	26,00	26,00	26,00
Hauteur totale	4,00	4,75	5,20	5,95
Hauteur du filet (h4)	1,10	1,85	1,10	1,85
Épaisseur du filet (h3)	0,30	0,30	0,30	0,30
Hauteur axe tige-filet (h1)	1,00	1,00	1,00	1,00
<b>Barillet et bonde :</b>				
Diamètre intérieur du tambour	10,45		10,50	
Diamètre de la bonde	3,00		3,00	
Hauteur disponible pour ressort	1,57		1,57	
<b>Ressort de barillet : qualité alliage (à titre d'information)</b>				
Hauteur	1,45		1,45	
Épaisseur	0,11		0,11	
Longueur	380		380	
Moment de force Mo en p.mm	900		900	
<b>Ressort de freinage : bride attenante (à titre d'information)</b>				
Hauteur			1,40	
Épaisseur			0,17	
Longueur			30	
Moment de glissement en p.mm			1200	
<b>Balancier : annulaire MIN</b>				
Diamètre total		10,30		
Diamètre du trou		0,90		
Hauteur de la sarge		0,52		
Épaisseur du bras		0,22		
Moment d'inertie en mg.cm <sup>2</sup>		16		
<b>Spiral :</b>				
N° CGS (à titre d'information)		1,25		

<b>Piton :</b>	
Diamètre pour porte-piton mobile	0,60
Longueur pour porte-piton mobile	1,35
<b>Echappement : ASUAG N°</b>	8
Angle de levée du balancier	52°
Plateau pour amortisseur de chocs	non creusé
Cadran pour amortisseur de chocs	non creusé
Distance roue-ancre	3,05
Distance ancre-balancier	3,40
Diamètre de la roue (15 dents)	5,35
Diamètre du trou de la roue	0,40
Hauteur du plateau	0,75
Diamètre du trou du plateau	0,36
Distance de cheville	0,75
<b>Virole :</b>	
Diamètre total	0,90 - 1,10
Diamètre du trou	0,48
Hauteur totale	0,50
Hauteur sous spiral	0,24
<b>Pignon d'échappement :</b> (pivots cylindriques)	
Diamètre sur ailes	0,706
Groupes d'ailes	1
Diamètre des pivots	0,10
Entre-portées	2,38
<b>Axe de balancier :</b>	
Diamètre des pivots	0,09
Longueur de l'axe	2,86
Diamètre des tigeçons	0,28 - 0,29
<b>Tige d'ancre :</b> (pivots cylindriques)	
Diamètre des pivots	0,10
Entre-portées	0,90

## Empierrage Cal. 2060, 2061, 2064

Mobile		Ø trou	Ø total	Epaisseur	Genre	Nombre de pierres
Balancier pour amortisseur de chocs	Coq	0,10			Ø 1,60 chassé	17
	Platine	0,10			Ø 1,60 chassé	17
Ancre	Pont	0,11	0,90	0,22	Glace	17
	Platine	0,11	0,90	0,25	Glace	17
Roue d'ancre	Pont	0,11	1,20	0,25	Glace	17
	Platine	0,11	0,90	0,25	Glace	17
	Pont	0,11	1,90	0,50	Chaton combiné	21
	Platine	0,11	0,90	0,22	Bombé	21
	Platine				Plaque contre-pivot	21
Roue de seconde	Pont	0,16	1,40	0,25	Glace	17
Roue moyenne	Pont	0,16	1,40	0,25	Glace	17
	Platine	0,16	1,00	0,22	Glace	17
	Pont	0,16	1,90	0,50	Chaton combiné	21
	Platine	0,16	1,00	0,22	Bombé	21
	Platine				Plaque contre-pivot	21
Roue de grande moyenne	Pont	0,35	0,90	0,25	Glace	17
	Platine	0,35	0,90	0,25	Glace	17
Barillet	Pont	1,51	2,20	0,45	Sans creusure	17

## Empierrage Cal. 2062, 2063, 2066

Mobile		Ø trou	Ø total	Epaisseur	Genre	Nombre de pierres
Balancier pour amortisseur de chocs	Coq	0,10			Ø 1,60 chassé	17
	Platine	0,10			Ø 1,60 chassé	17
Ancre	Pont	0,11	0,90	0,22	Glace	17
	Platine	0,11	0,90	0,25	Glace	17
Roue d'ancre	Pont	0,11	0,90	0,18	Glace	17
	Platine	0,11	0,90	0,25	Glace	17
Roue de seconde	Pont	0,16	1,00	0,22	Glace	17
Roue moyenne	Pont	0,16	1,00	0,22	Glace	17
	Platine	0,16	1,00	0,22	Glace	17
Roue de grande moyenne	Pont	0,35	0,90	0,25	Glace	17
	Platine	0,35	0,90	0,25	Glace	17
Barillet	Pont	1,51	2,20	0,45	Sans creusure	17
Mobile de réduction	Pont supérieur	0,25	1,00	0,30	Bouchon béryllium	17
	Pont supérieur	0,25	1,00	0,30	Glace, sertie par AS	21
	Pont supérieur	0,25	1,60	0,38	Chaton combiné	25
Cliquet d'arrêt	Pont supérieur	0,25	1,00	0,30	Bouchon béryllium	17
	Pont inférieur	0,25	0,80	0,20	Bouchon béryllium	17
	Pont supérieur	0,25	1,00	0,30	Glace, sertie par AS	21
	Pont inférieur	0,25	0,80	0,18	Sans creusure, sertie par AS	21
	Pont supérieur	0,25	1,60	0,38	Chaton combiné	25
	Pont inférieur	0,25	0,80	0,18	Sans creusure, sertie par AS	25
Inverseur	Pont supérieur	0,25	0,80	0,20	Bouchon béryllium	17
	Pont inférieur	0,25	0,80	0,20	Bouchon béryllium	17
	Pont supérieur	0,25	0,80	0,18	Sans creusure, sertie par AS	21
	Pont inférieur	0,25	0,80	0,20	Bouchon béryllium	21
	Pont supérieur	0,25	0,80	0,18	Sans creusure, sertie par AS	25
	Pont inférieur	0,25	0,80	0,18	Sans creusure, sertie par AS	25
Renvoi d'inverseur		0,58	1,20	0,25	Sans creusure, sertie par AS	25