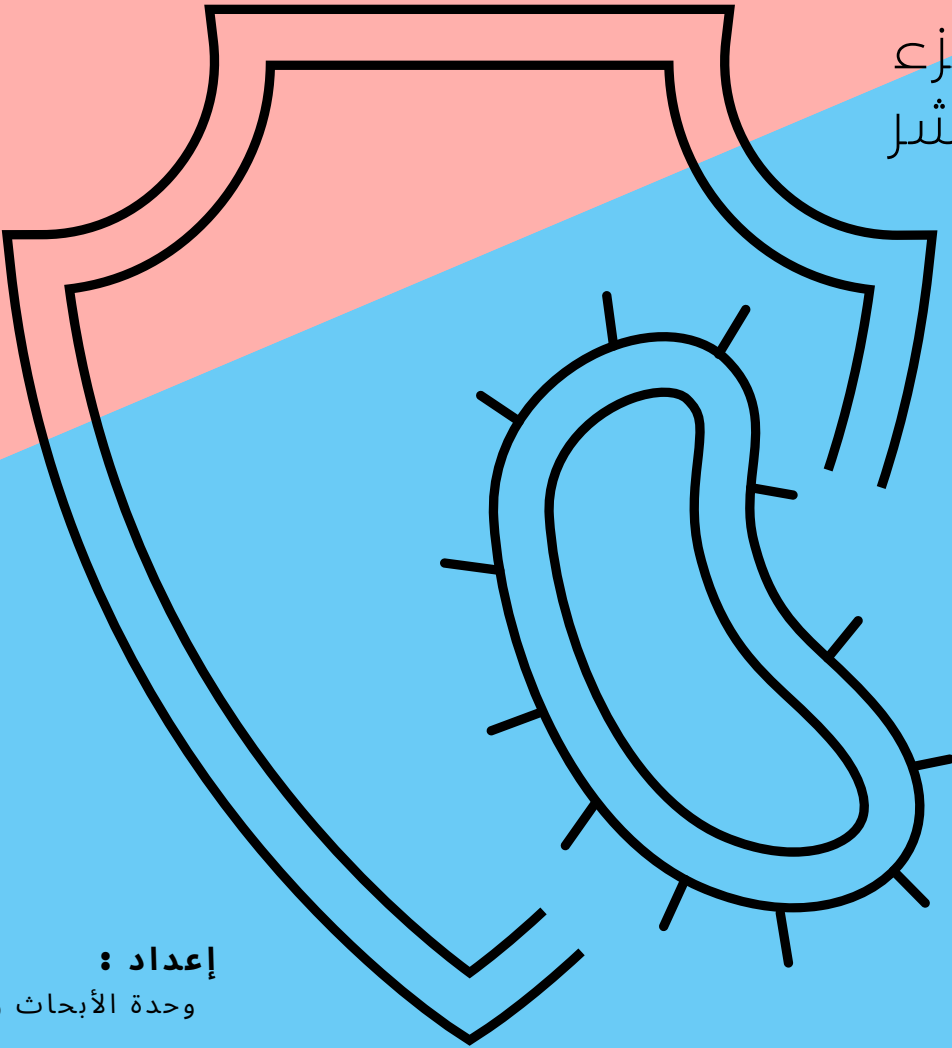


# دليل الجنسانية

barahaamen.org

الجزء  
العاشر



**إعداد :**  
وحدة الأبحاث والتدريب

**إصدار :**  
نوفمبر - 2022

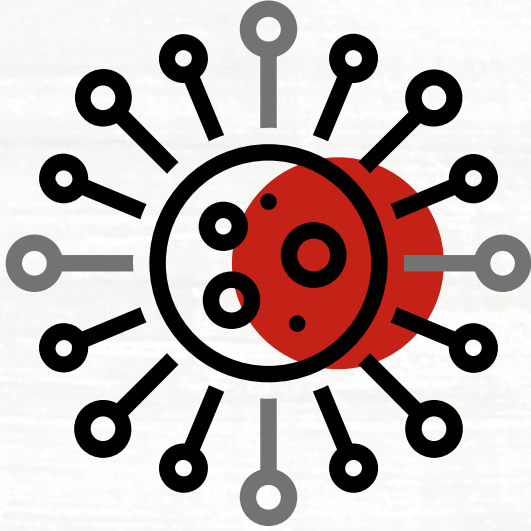
# الأمراض المنقولة جنسياً تفصيلاً



- ان هذه الامراض يمكن ان تصيب أي شخص لا فرق في ذلك بين ذكر وأنثى، أو صغير وكبير، أو غني وفقير ويمكن العدوى بهذه الأمراض من أشخاص مصابين رغم ما يوحى من منظرهم من نظافة وثقافة.
- ان هذه الأمراض يمكن ان تحدث نتيجة إتصال جنسي واحد لاغير وقد لاتكون أعراض المرض ظاهرة على بعض المصابين بها وقد يكون الفرد مصاباً بأكثر من مرض في نفس الوقت.
- يمكن القول انه لا يوجد علاجاً حتى الان يشفي من الإيدز والحلأ التناسلي (الهربس). ويمكن ان نلخص خطورة الأمراض المنقولة جنسياً في بعض النقاط :
  - الألام المزمنة.
  - سرطان الجهاز التناسلي.
  - حمل خارج الرحم.
  - الإصابة بالعقم.
  - مراضة المواليد ووفياتهم.



# كلاميديا / CHLAMYDIA داء المتدثرة / CHLAMYDIOSIS



- يمكن أن يصيب الإحليل ، والمهبل عنق الرحم والشرج أو العينين . • تتم الإصابة بالكلاميديا نتيجة لممارسة الجنس المهبلي أو الشرجي أو الفموي دون حماية استخدام الواقي الذكري أو الأثوي أو من الأم لأطفالها أثناء الولادة
- . يمكن علاجه بالمضادات الحيوية ، لكن إن لم يتم الإسراع بذلك فقد يؤدي إلى العقم .

- **الأعراض** : يظهر المرض بعد 1-3 أسابيع من العدوى، ويلاحظ ان 75% من المصابين لا تظهر عليهم أي أعراض
- **إمكانية العلاج** : يمكن العلاج بالمضادات الحيوية.

## أعراض مرض الكلاميديا - لأصحاب القضيب

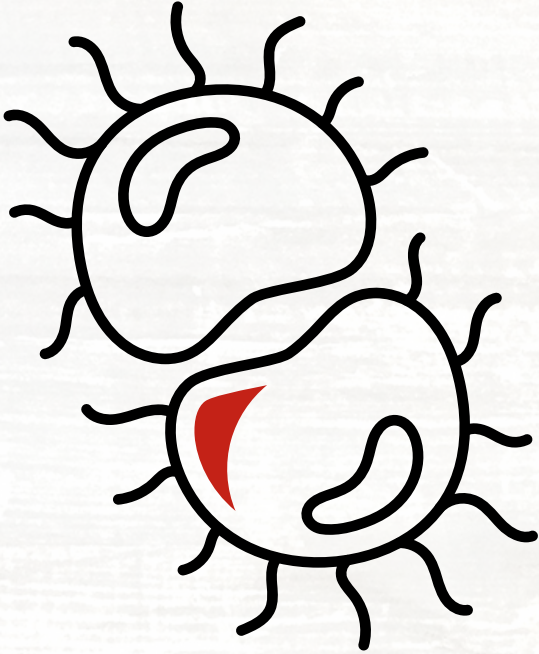
- الام عند التبول وتعكر لون البول.
- إفراز أبيض / غائم أو مائي من القضيب
- . حرقان وحكة حول فتحة القضيب
- . إفرازات شرجية صفراء أو شبيهة بالقريح .
- . ألم أو تورم في الخصيتين

## اعراض الكلاميديا - المتدثرة لأصحاب المهبل

- تتمثل الأعراض في إفرازات مهبلية صفراء مخاطية أو صديدية من عنق الرحم و كريهة الرائحة مع إفرازات بيضاء من الفتحة الخارجية للبول
- زيادة في التبول، يصاحبه ألم .
- ألم عند ممارسة الجنس
- إفرازات شرجية صفراء مخاطية أو شبيهة بالقريح
- نزيف غير اعتيادي "على سبيل المثال بين فترات الطمث أو بعد الجماع"
- آلام أسفل البطن .



# السيلان / GONORRHEA



• هو أحد الأمراض المنقولة جنسيا شديدا العدوى ولكن يسهل علاجها ويمكن أن تصيب الحلق ، الإحليل والمهبل والشرج .

• يمكن الإصابة بالسيلان من خلال ممارسة الجنس الفموي أو المهبلي أو الشرجي دون حماية (دون استخدام الواقي الذكري أو الأثوي) ومعظم البشر لا تظهر لديهم أية أعراض ، إلا أن عدم ظهور الأعراض لا ينفي إمكانية نقلها للغير .

- **الأعراض:** يظهر المرض بين 1 إلى 14 يوم من العدوى
- **إمكانية العلاج:** يمكن العلاج بالمضادات الحيوية.

## أعراض مرض السيلان - لأصحاب القضيب

- توجد ألم عند التبول وكثرة التبول كذلك إفرازات بيضاء او خضراء او صفراء صديدية من فتحة القضيب
- ألم في خصية واحدة أو في كليهما .
- إفرازات شرجية دموية أو شبيهة بالقيح
- ويلاحظ ان 25% من المصابين لا تظهر عليهم أعراض.

## اعراض مرض السيلان - لأصحاب المهبل

- رائحة غير محببة من المهبل .
- إفرازات مهبلية كثيرة صفراء أو خضراء وبقع دموية بعد العلاقة الجنسية
- ألم عند ممارسه الجنس و عند التبول.
- إفرازات شرجية دموية أو شبيهة بالقيح
- نزيف بعد ممارسة الجنس
- حكة عند فتحه الشرج
- صعوبة في حركات الأمعاء و ألم في البطن



# الزهري / SYPHILIS



- من السهل علاجه بالمضادات الحيوية ، ولكن الخطر يكمن في أن معظم من يحملونه قد لا يعرفون بإصابتهم به
- تتم الإصابة به عن طريق ملامسة قرحة الزهري أو أثر الطفح الجلدي ، ويحدث ذلك غالبا عند ممارسة الجنس الفموي أو المهبلي أو الشرجي دون حماية ك استخدام الواقي الذكري أو الأنثوي . يمكن للأمهات المصابات بمرض الزهري نقله أيضا الأطفالهن الأعراض : يظهر المرض بعد 10-90 يوم من العدوى

- **الأعراض :** ثلاث مراحل مدتها سنتين, سنتناولها تفصيلاً, ويمكن للمرء أن يحمل عدوى مرض الزهري دون أية أعراض لمدة تصل إلى 30 سنة, يقوم خلالها بإيذاء جهازه العصبي , لتشمل مضاعفاته ( الشلل /صعوبة تحريك العضلات/ فقدان البصر). (العمي).

- **إمكانية العلاج :** يمكن العلاج بالمضادات الحيوية.

## المرحلة الثالثة:

بها يهاجم المرض جميع أجهزة الجسم (الجهاز العصبي- القلب- العظم- العين) وتكون النتيجة الوفاة.

## المرحلة الثانية:

إذا لم تعالج المرحلة الأولى يهاجم المرض الدم ويظهر طفح جلدي باليدين والقدمين كذلك تضخم بالغدد الليمفاوية وإرتفاع بدرجة الحرارة وضعف عام والتهابات حول الأعضاء التناسلية لأصحاب القضيب والمهبل.

## المرحلة الأولى:

مدتها 6-8 أسابيع تظهر قرح غير مؤلمة حول الأعضاء التناسلية الخارجية لأصحاب القضيب و أصحاب المهبل وحول فتحة الشرج والفم مع تضخم بالغدد الليمفاوية المحيطة بالأعضاء التناسلية وتختفي هذه المرحلة بالعلاج.



# داء المشعرات / TRICHOMONIASIS



- داء المشعرات هو عدوى شائعة منقولة جنسيًا تنتج عن أحد الطفيليات. ويتسبب هذا الداء في إفرازات مهبلية كريهة الرائحة وحكة في الأعضاء التناسلية وألم عند التبول لدى أصحاب المهبل.
- لا تظهر عادةً أي أعراض على أصحاب القضيب المصابين بداء المشعرات. وقد تتعرض الحوامل المصابات بداء المشعرات بشكل أكبر لخطر ولادة أطفالهن في وقت سابق لأوانه.

• **الأعراض:** يظهر المرض بعد 1 إلى 3 أسابيع من العدوى

• **إمكانية العلاج:** يمكن العلاج بالفلاجيل.

## أعراض داء المشعرات - لأصحاب القضيب

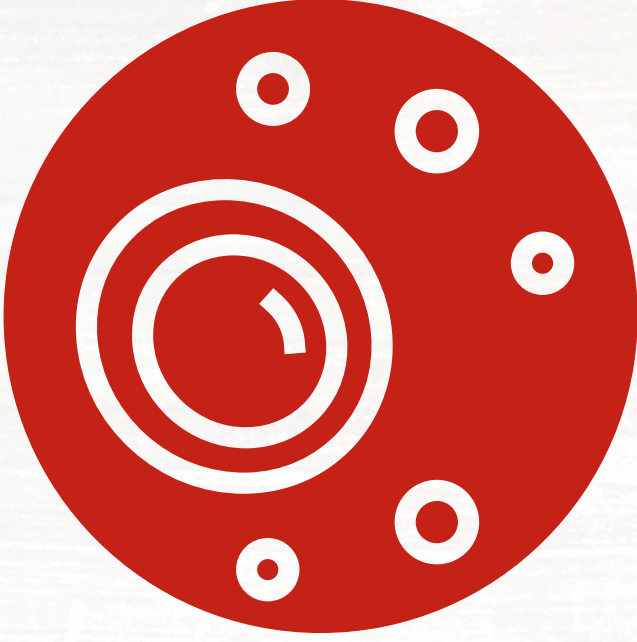
- ألم عند التبول
- التهابات جلدية بالقضيب
- غالباً لا تظهر أعراض.

## اعراض داء المشعرات - لأصحاب المهبل

- إفرازات مهبلية صفراء مائلة إلى الأخضر برائحة كريهة
- ألم عند التبول وأثناء العلاقة الجنسية
- هرش وتورم بالأعضاء التناسلية الخارجية.



# الهربس (الحلأ التناسلي) HERPES



- أحد الأمراض المنقولة جنسيا . يتم الاصابة بالهربس التناسلي عند ممارسة الجنس الفموي أو المهبلي أو الشرجي دون حماية مع شخص مصاب
- لا يمنع استخدام الواقي الذكري الإصابة به بنسبة % 100 ، لأنه لا يغطي جميع الأعضاء التناسلية
- لا يوجد علاج للهربس التناسلي ، لكن هناك فقط طرق لعلاج البثور أو القرح الناتجة عنه .

• الأعراض : تظهر الأعراض من يوم إلى 26 يوم من العدوى.

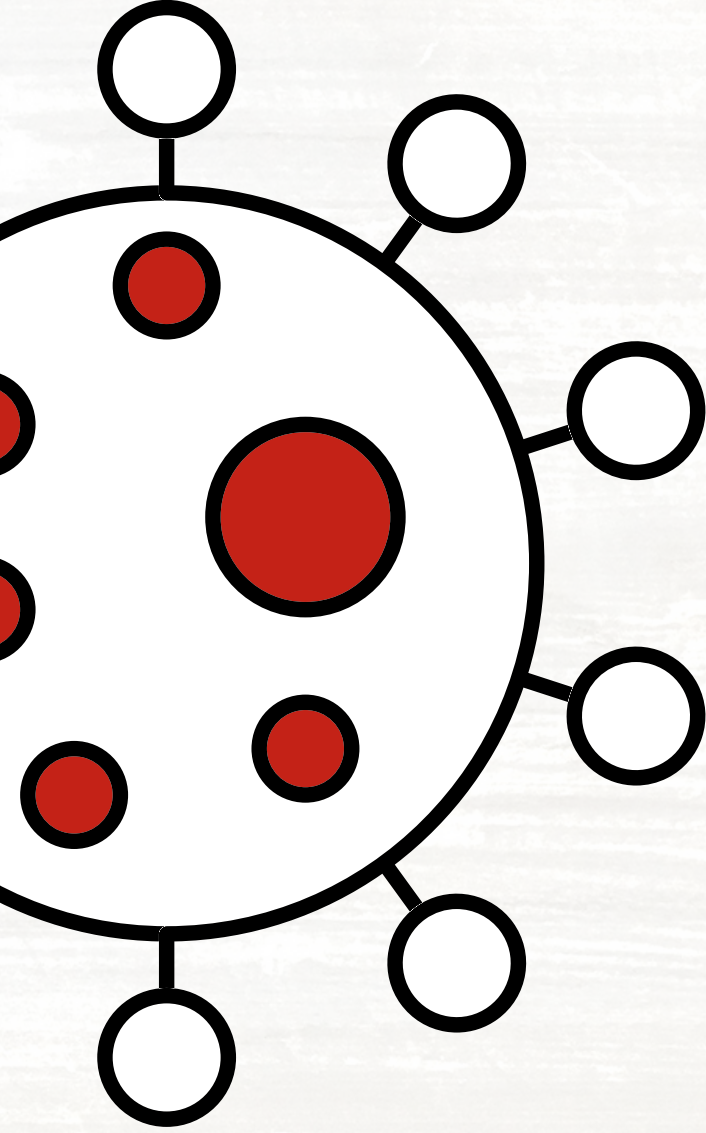
• إمكانية العلاج : لا يوجد علاج شاف.

## اعراض الهربس - لأصحاب المهبل واصحاب القضيب

- في البداية تظهر أعراض تشبه الإنفلونزا ، مثل الحمى والتعب والصداع وتورم الغدد , والأوجاع والآلام في أسفل الظهر .
- قد يتسبب في ظهور بثور أو قرح على الأعضاء التناسلية الأنثوية أو الذكورية , إلا أن بعض المصابين به لا يظهر لديهم قرح أو بثور .
- فقاقيع وقرح مؤلمة على الأجزاء الخارجية للأعضاء التناسلية
- ألام أثناء العلاقة الجنسية
- ارتفاع في درجة الحرارة
- ضعف عام.



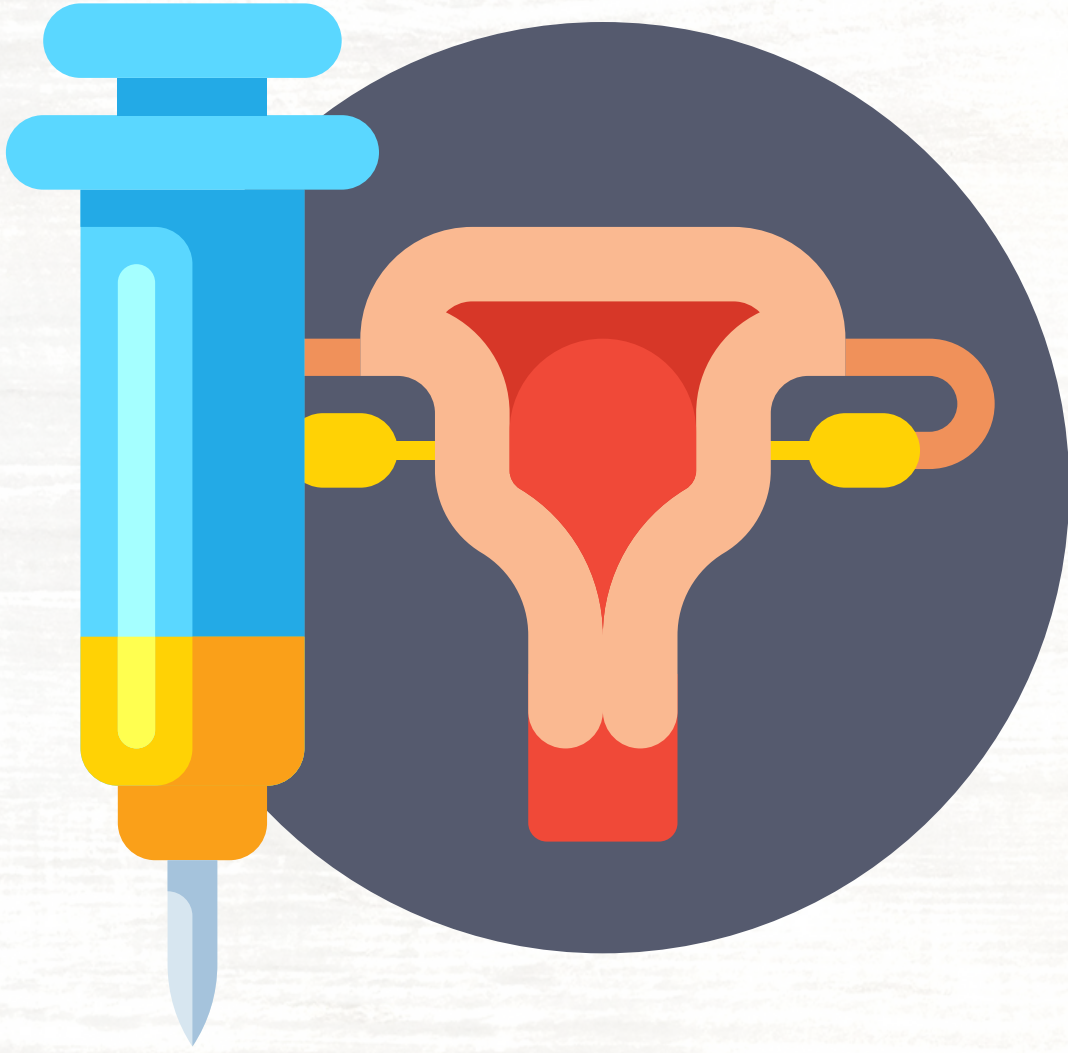
# فيروس الورم الحليمي البشري / HPV



- هو أحد الأمراض المنقولة جنسية الأكثر شيوعا بين الرجال والنساء النشطين جنسيا .
- هناك ما يزيد عن 100 نوع من فيروس الورم الحليمي البشري (HPV). بعض أنواع عدوى فيروس الورم الحليمي البشري (HPV) تسبب البثور، وبعضها يمكنه أن يسبب الإصابة بأنواع مختلفة من السرطان.
- لا تؤدي معظم إصابات فيروس الورم الحليمي البشري إلى السرطان. ولكن هناك أنواع معينة من فيروس الورم الحليمي البشري التي يمكن أن تتسبب السرطان في الجزء السفلي من الرحم المتصل بالمهبل (عنق الرحم). كما ارتبطت الإصابة بأنواع أخرى من السرطان، ومن ضمنها سرطان فتحة الشرج والقضيب والمهبل والفرج والجزء الخلفي من الحلق (البلعوم) بعدوى فيروس الورم الحليمي البشري.

- تتم الإصابة به عن طريق ممارسة الجنس المهبلي أو الشرجي أو الفموي أو من خلال الاتصال المباشر بالجلد مع شخص يحمله ، حتى لو لم تكن لديه علامات ظاهرية للإصابة به
- يمكن الإصابة بفيروس الورم الحليمي البشري والشفاء منه تلقائيا دون ظهور أي علامات على الإطلاق ، وفي أحيان أخرى تظهر الأعراض على هيئة تآليل على الأعضاء التناسلية



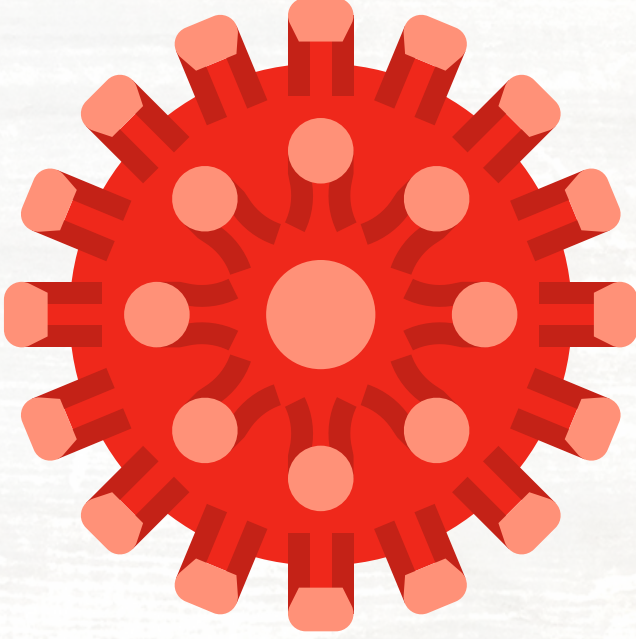


### لقاحات فيروس الورم الحليمي البشري (HPV)

- اعتمدت إدارة الغذاء والدواء الأمريكية ثلاثة لقاحات لفيروس الورم الحليمي البشري. كان أحدثها جارداسيل 9، الذي اعتمد للاستخدام في الذكور والإناث الذين تتراوح أعمارهم بين 9 و45 عامًا للحماية من سرطان عنق الرحم وثآليل الأعضاء التناسلية.
- يوصي مركز مكافحة الأمراض والوقاية منها بإعطاء الفتيات والفتيان في عمر 11 و12 عامًا لقاح فيروس الورم الحليمي البشري.
- ويوصي مركز مكافحة الأمراض والوقاية منها الآن بتلقي جرعات من لقاح فيروس الورم الحليمي البشري لجميع الأشخاص حتى سن 26 عامًا الذين لم يحصلوا على لقاحات.
- والجدير بالذكر وان بعد سن ال 26 عاما تقل فاعليه لقاح فيروس الورم الحليمي البشري.



# متلازمة العوز المناعي البشرى المكتسب / HIV



• الإيدز هو من أخطر الأمراض المنقولة جنسياً. حيث ان المتلازمة تعني ان أعراض المرض تبدو كمجموعة تتلازم دائماً والعوز المناعي يعنى الإنهيار الكامل فى الجهاز المناعي إلى درجة عدم القدرة على مقاومة أي عدوى أخرى أما المكتسب فتعني ان المرض ليس موروثاً إنما مكتسب نتيجة التعرض للعدوى بفيروس الإيدز الذي يسمى فيروس نقص المناعة البشرى HIV وكثيراً ما نقرأ عبارة AIDS/HIV أي مرض الإيدز أو العدوى بفيروسه.

## لا ينتقل عن طريق:

- الطعام أو الشراب أو السعال
- إستعمال دورات المياه أو حمامات السباحة
- الحشرات كالذباب والبعوض.

## ينتقل عن طريق:

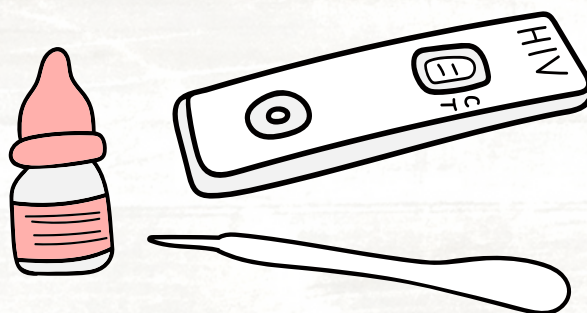
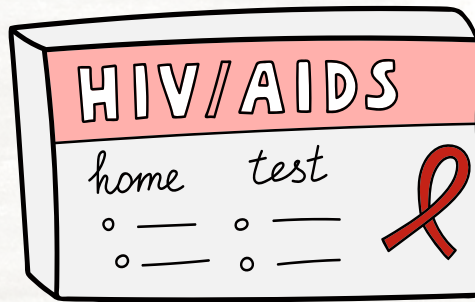
- الإتصال الجنسي مع شخص مصاب بدون استخدام وسائل حماية.
- العدوى عن طريق نقل الدم.
- المشاركة فى إستعمال الإبر والحقن الملوثة.
- إستعمال أدوات المصابين كأمواس الحلاقة أو فرش الأسنان.
- يمكن ان تنتقل العدوى من الأم إلى الجنين أثناء الحمل أو الولادة الطبيعية أو الرضاعة الطبيعية.
- إمكانية العدوى للفريق الطبي المعالج.



**فترة الحضانة للإيدز:** تتراوح بين عدة شهور وعدة سنوات تصل إلى عشر سنوات وخلال فترة الحضانة يبدو المصاب سليماً ولكنه إذا أجرى اختبار الإيدز المعلمي سيجد نفسه حاملاً للمرض

### الأعراض تنقسم لثلاث مراحل :

- **المرحلة الأولى :** تستغرق المرحلة الأولى من إسبوعين إلى 4 أسابيع ونتيجة تحليل الدم في هذه الفترة تكون سلبية. تشمل الأعراض إرتفاع بدرجة الحرارة وآلام بالمفاصل وصداع.
- **المرحلة الثانية :** هي مرحلة الكُمون ولا يظهر بها أي أعراض وتستمر هذه المرحلة إلى فترة قد تصل إلى 10 سنوات ولكن في هذه الفترة تكون التحاليل إيجابية ولكن لا تظهر عليه أية علامات حاملة للمرض.
- **المرحلة الثالثة :** يهاجم فيها الفيروس الجهاز المناعي للمصاب ويفقد المناعة كاملة وتظهر عليه بعض المضاعفات كفقْد الوزن وإسهال مزمن كذلك سرطان الجلد وتضخم الغدد الليمفاوية وفقد الذاكرة كذلك زوال البصر تدريجياً و تستمر هذه المرحلة حوالي سنة حتى الوفاة.





# دليل الجنسانية

إنتظرو باقى الأجزاء القادمة  
الخميس من كل اسبوع

براح آمن 

barahaamen.org