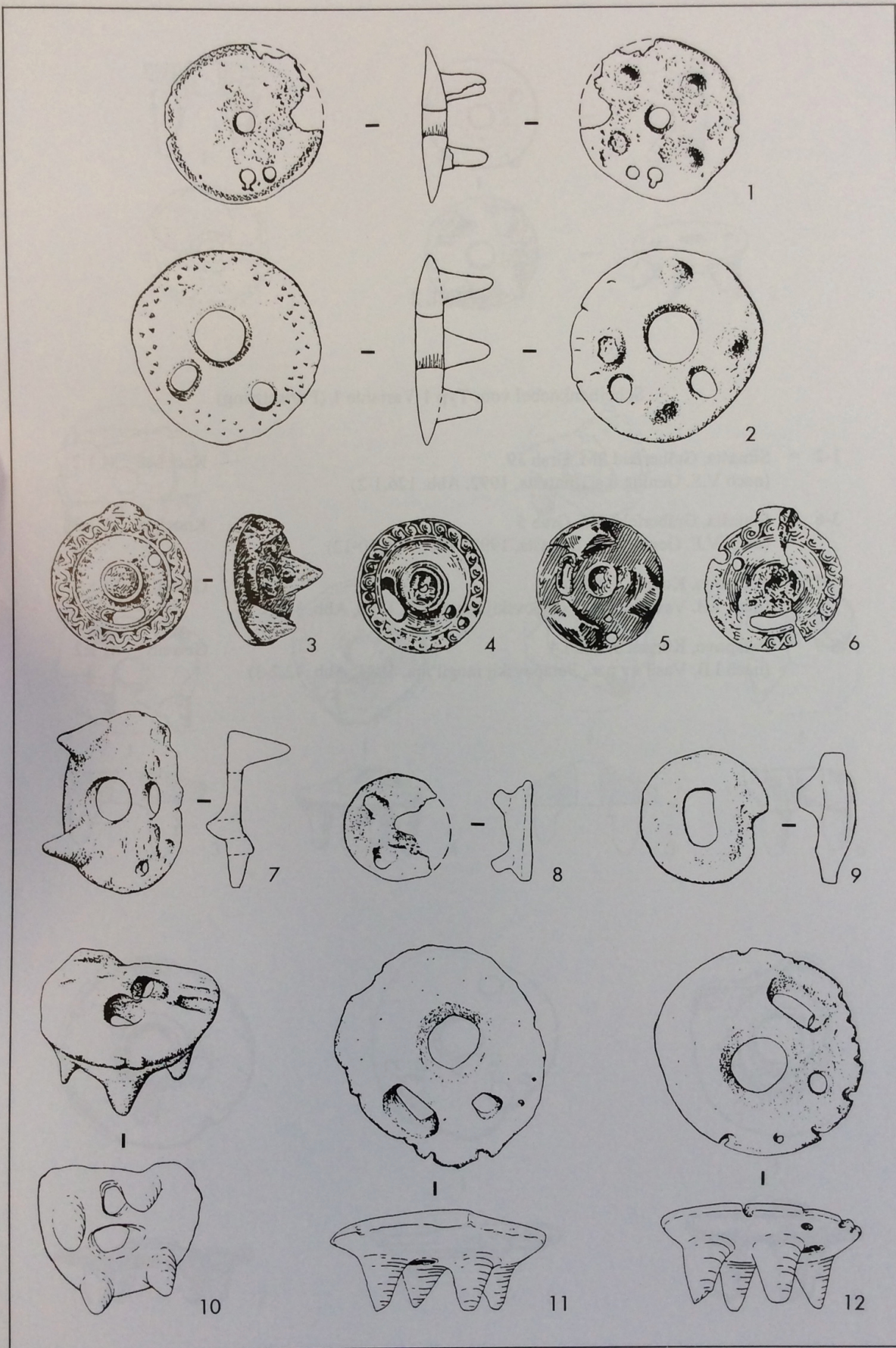


TAFEL 1

Scheibenknebel vom Typ 1 Variante 1

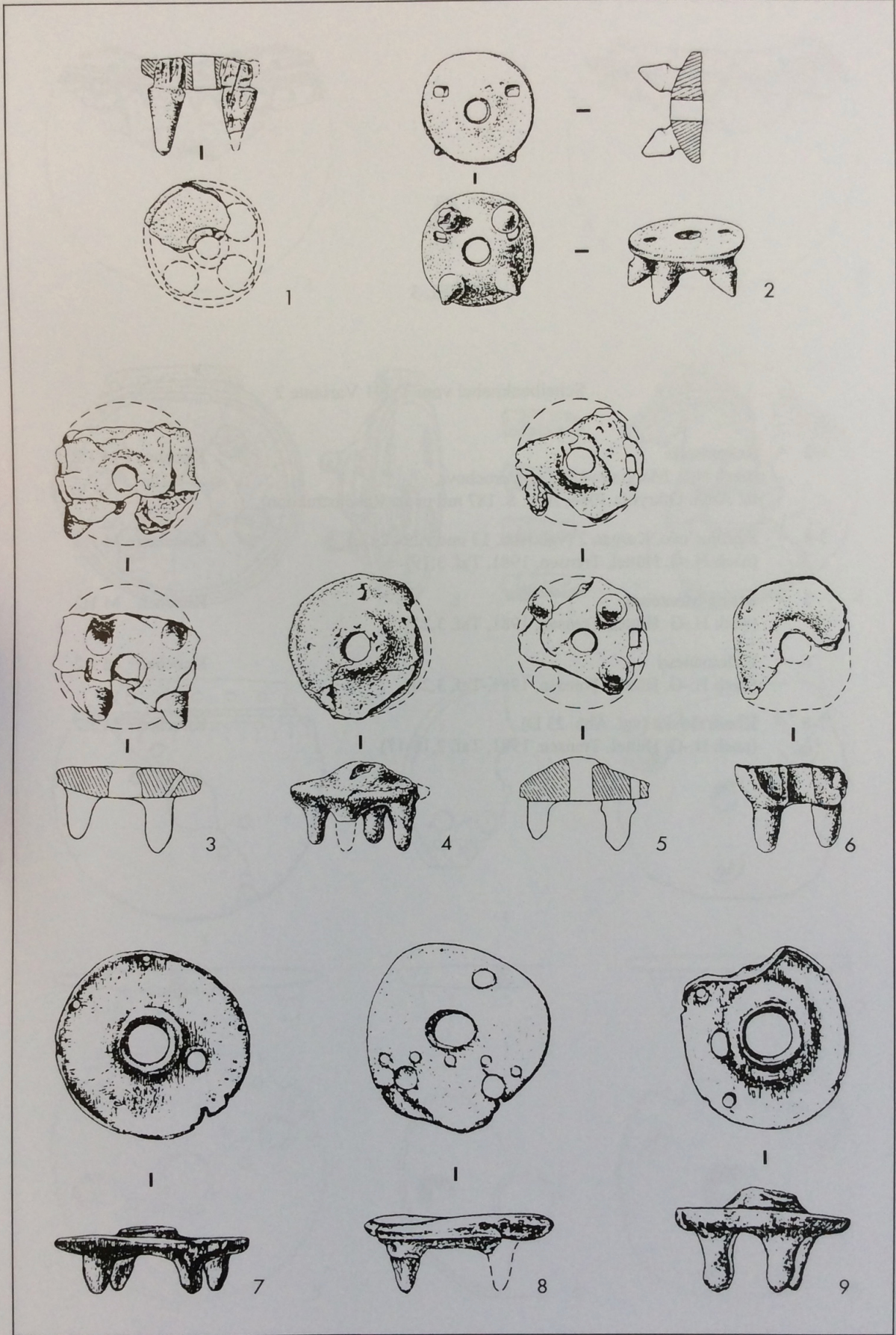
1 = Ulmeni (nach H.-G. Hüttel, Trensén, 1981, Taf. 2,15 A)	Knochen M 1:2
2 = Sărata-Monteoru (vgl. Abb. 34,2) (nach H.-G. Hüttel, Trensén, 1981, Taf. 2,15 B)	Knochen M 1:2
3 = Mykene, Schachtgrab 4 (Karo Nr. 534; vgl. Abb. 7,1) (nach A. Oancea, in: Thraco-Dacica 1976, Abb. 2)	Knochen M 1:2
4 = Mykene, Schachtgrab 4 (Karo Nr. 535; vgl. Abb. 7,2) (nach A. Oancea, in: Thraco-Dacica 1976, Abb. 2)	Knochen M 1:2
5 = Mykene, Schachtgrab 4 (Karo Nr. 532 Unterseite; vgl. Abb. 7,4) (nach A. Oancea, in: Thraco-Dacica 1976, Abb. 2)	Knochen M 1:2
6 = Mykene, Schachtgrab 4 (Karo Nr. 533; vgl. Abb. 7,3) (nach A. Oancea, in: Thraco-Dacica 1976, Abb. 2)	Knochen M 1:2
7 = Kamenka (nach H.-G. Hüttel, Trensén, 1981, Taf. 2,13)	Knochen M 1:2
8 = Tavlykaevo 4, Kurgan 3, Grab 2 (nach H.-G. Hüttel, Trensén, 1981, Taf. 2,15 D)	Knochen M 1:2
9 = Suruř (nach H.-G. Hüttel, Trensén, 1981, Taf. 2,15 C)	Knochen M 1:2
10 = Balanbař (nach H.-G. Hüttel, Trensén, 1981, Taf. 2,12)	Knochen M 1:2
11-12 = Trachtemirov (nach H.-G. Hüttel, Trensén, 1981, Taf. 2,14-15)	Knochen M 1:2



TAFEL 2

Scheibenknebel vom Typ 1 Variante 1 (Fortsetzung)

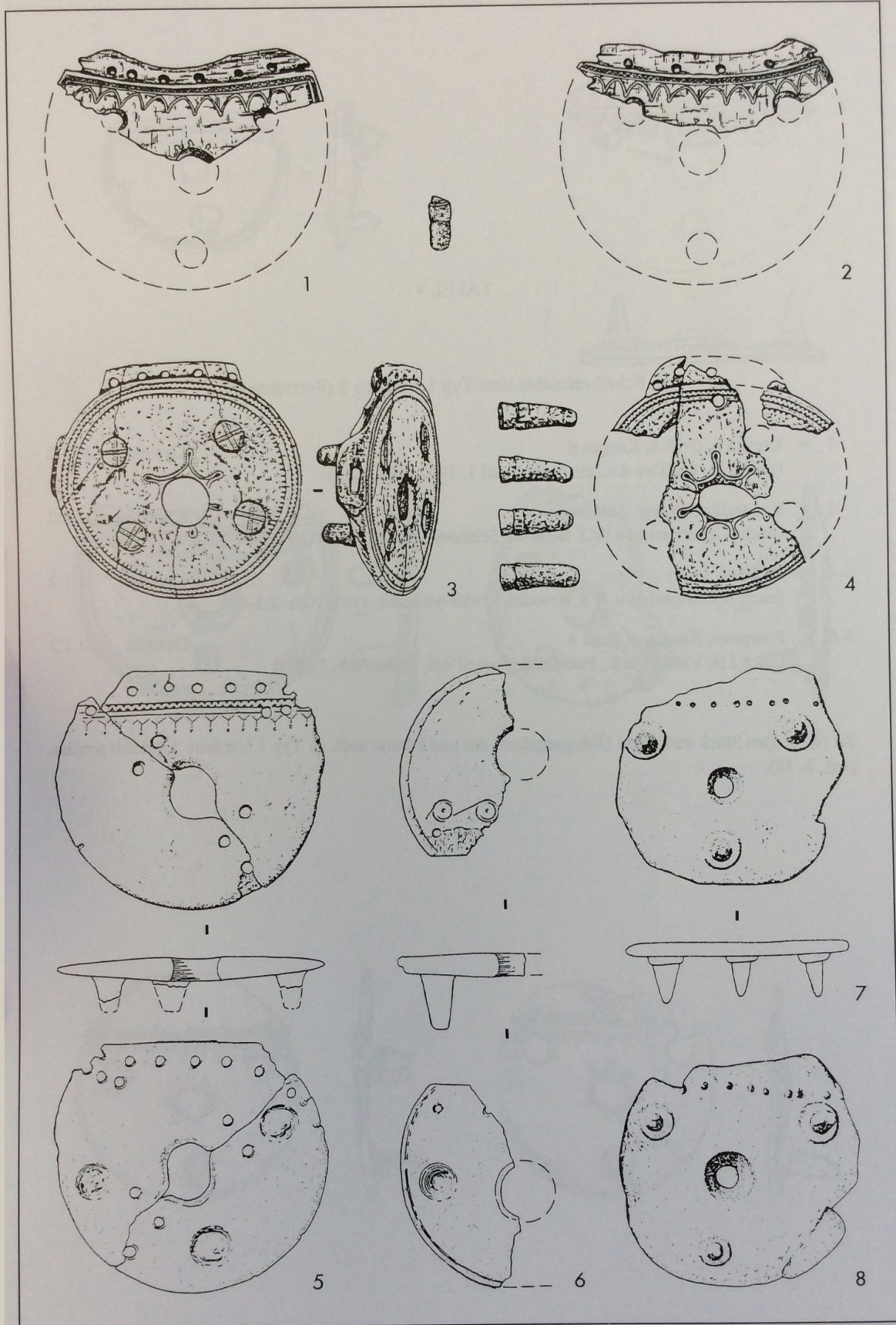
- | | |
|---|---------------|
| 1-2 = Sintašta, Gräberfeld SM, Grab 39
(nach V.F. Gening u.a., Sintašta, 1992, Abb. 126,1-2) | Knochen M 1:2 |
| 3-6 = Sintašta, Gräberfeld SM, Grab 5
(nach V.F. Gening u.a., Sintašta, 1992, Abb. 57,8.10-12) | Knochen M 1:2 |
| 7 = Potapovo, Kurgan 5, Grab 8
(nach I.B. Vasil'ev u.a., Potapovskij mogil'nik, 1994, Abb. 33,1) | Geweih M 1:2 |
| 8-9 = Potapovo, Kurgan 3, Grab 4
(nach I.B. Vasil'ev u.a., Potapovskij mogil'nik, 1994, Abb. 42,2-3) | Geweih M 1:2 |



TAFEL 3

Scheibenknebel vom Typ 1 Variante 2

- | | |
|---|---------------|
| 1-2 = Krasnoselki
(nach N.L. Morgunova u. O.I. Porochova,
in: Arch. Otkrytija 1986, Abb. S. 187 mit neuer Rekonstruktion) | Knochen M 1:2 |
| 3-4 = Starotur'evo, Kurgan 2 (vgl. Abb. 13 und Abb. 23 E)
(nach H.-G. Hüttel, Trensén, 1981, Taf. 3,19) | Knochen M 1:2 |
| 5 = Sărata-Monteoru
(nach H.-G. Hüttel, Trensén, 1981, Taf. 3,21) | Knochen M 1:2 |
| 6 = Cîrlomănești
(nach H.-G. Hüttel, Trensén, 1981, Taf. 3,20) | Knochen M 1:2 |
| 7-8 = Kondrašovka (vgl. Abb. 23 D)
(nach H.-G. Hüttel, Trensén, 1981, Taf. 2,16-17) | Knochen M 1:2 |

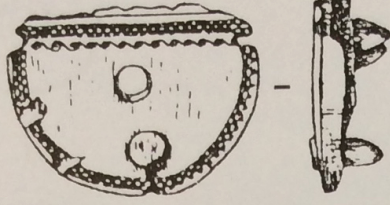


TAFEL 4

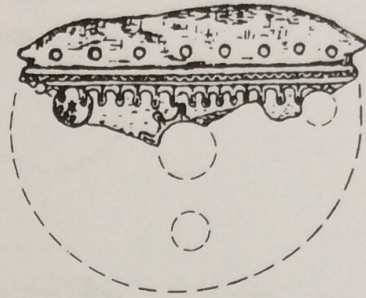
Scheibenknebel vom Typ 1 Variante 2 (Fortsetzung)

- | | | |
|---|---------|-------|
| 1 = Utevka 6, Grab 6, Kurgan 6
(nach I.B. Vasil'ev u.a., in: Arch. Vesti 1, 1992, Abb. 5,12) | Geweih | M 1:2 |
| 2 = Kondraškinskij (vgl. Abb. 36,1)
(nach A.D. Prjachin u. V.I. Besedin, Ščitkovye psalii, 1992, Abb. 2,7) | Knochen | M 1:2 |
| 3-4 = Pičaevo
(nach A.D. Prjachin u. V.I. Besedin, Ščitkovye psalii, 1992, Abb. 2,3-4) | Knochen | M 1:2 |
| 5-6 = Potapovo, Kurgan 5, Grab 8
(nach I.B. Vasil'ev u.a., Potapovskij mogil'nik, 1994, Abb. 33,2-3) | Geweih | M 1:2 |

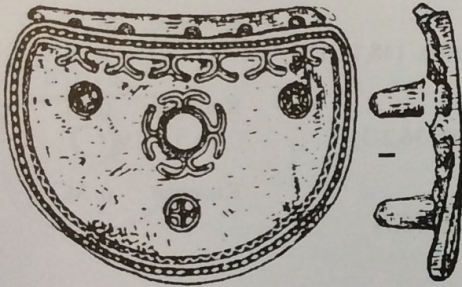
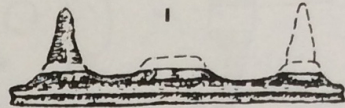
Zu Nr. 5: Das Stück stellt eine Übergangsform dar und könnte auch zu Typ 1 Variante 5 gezählt werden (vgl. S. 58).



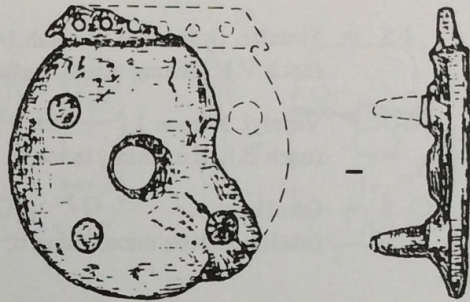
1



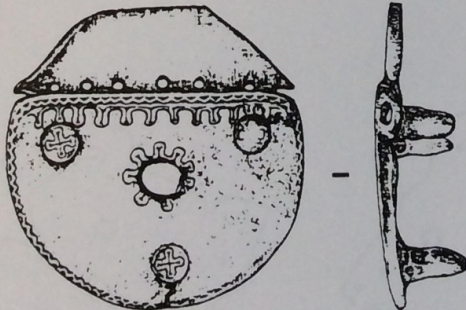
2



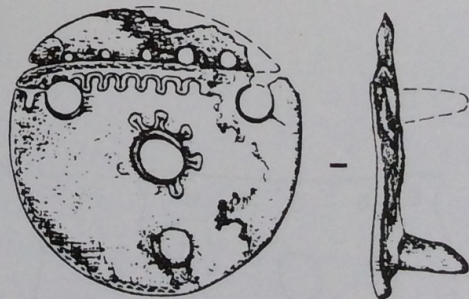
3



4



5

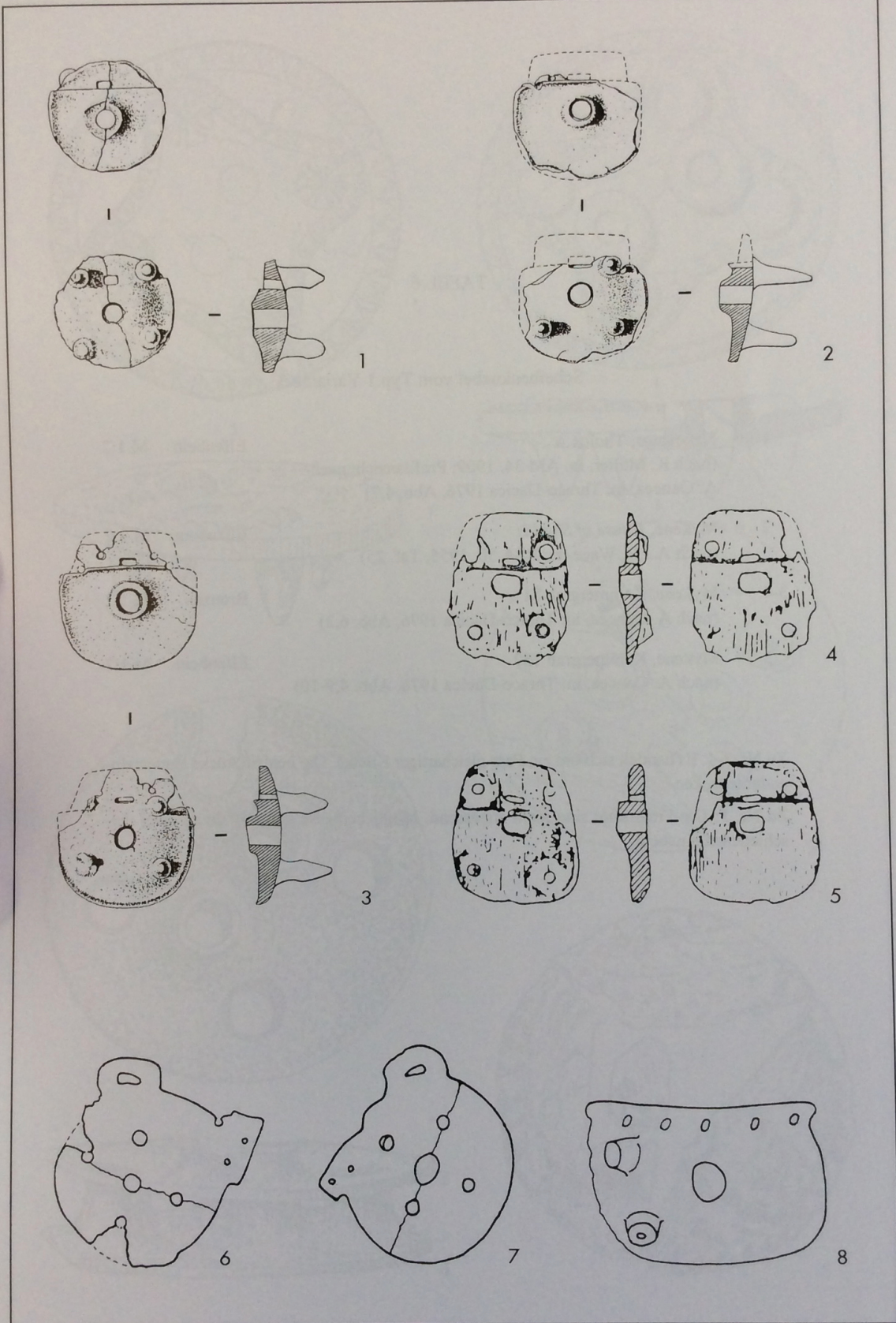


6

TAFEL 5

Scheibenknebel vom Typ 1 Variante 2 (Fortsetzung)

- | | | | |
|-------|---|---------|-------|
| 1-3 = | Sintašta, Gräberfeld SM, Grab 11
(nach V.F. Gening u.a., Sintašta, 1992, Abb. 75,1-3) | Knochen | M 1:2 |
| 4-5 = | Sintašta, Gräberfeld SI, Grab 14
(nach V.F. Gening u.a., Sintašta, 1992, Abb. 148,10-11) | Knochen | M 1:2 |
| 6-7 = | Veselyj, Kurgan 1
(nach E.E. Kuz'mina, Indoarii, 1994, Abb. 36,2-3) | Knochen | o. M. |
| 8 = | Otrožka
(nach E.E. Kuz'mina, Indoarii, 1994, Abb. 36,7) | Knochen | o. M. |



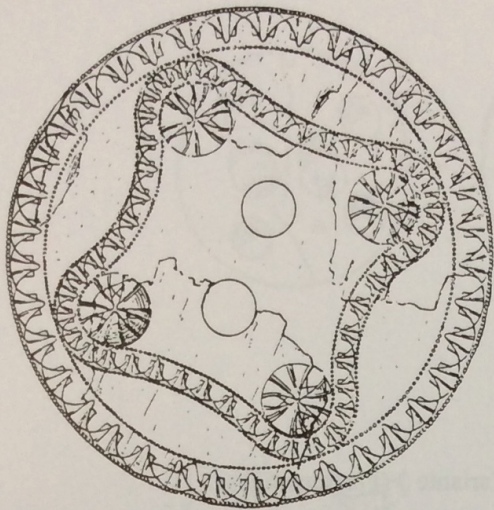
TAFEL 6

Scheibenknebel vom Typ 1 Variante 3

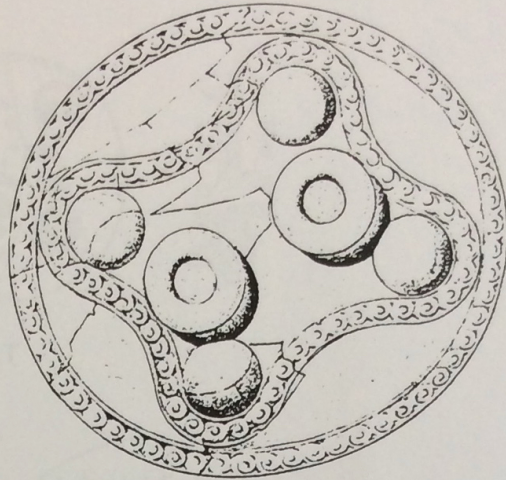
- | | | | |
|-------|---|-----------|-------|
| 1 = | Kakovatos, Tholos A
(nach K. Müller, in: AM 34, 1909; Profilansicht nach
A. Oancea, in: Thraco-Dacica 1976, Abb. 4,7) | Elfenbein | M 1:2 |
| 2 = | Mykene, <i>House of Shields</i>
(nach A.J.B. Wace, in: BSA 50, 1955, Taf. 25) | Elfenbein | M 1:2 |
| 3-4 = | Mykene, Kammergrab 81
(nach A. Oancea, in: Thraco-Dacica 1976, Abb. 6,3) | Bronze | M 1:2 |
| 5 = | Mykene, Kammergrab 15?
(nach A. Oancea, in: Thraco-Dacica 1976, Abb. 4,9-10) | Elfenbein | M 1:2 |

Zu Nr. 3-4: Es handelt sich um ein Paar gleichartiger Knebel. Die beiden Stücke sind aneinandergebacken.

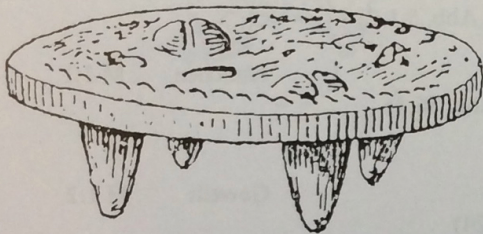
Zu Nr. 5: Die Fragmente sind nicht anpassend. Möglicherweise gehören sie zu zwei verschiedenen Knebeln.



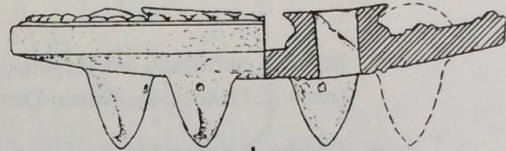
1



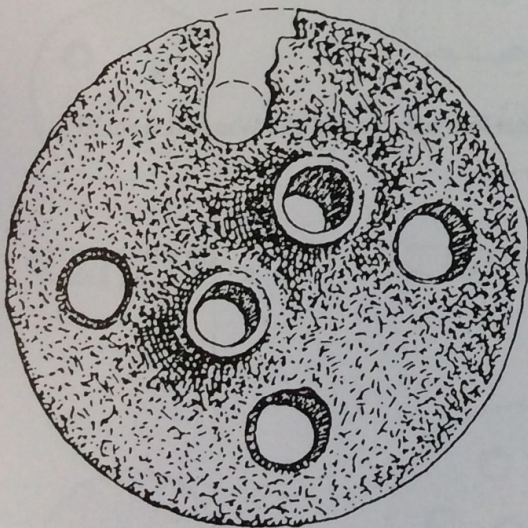
1



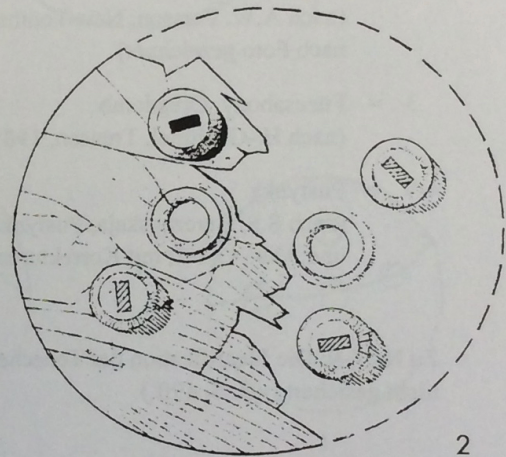
1



1



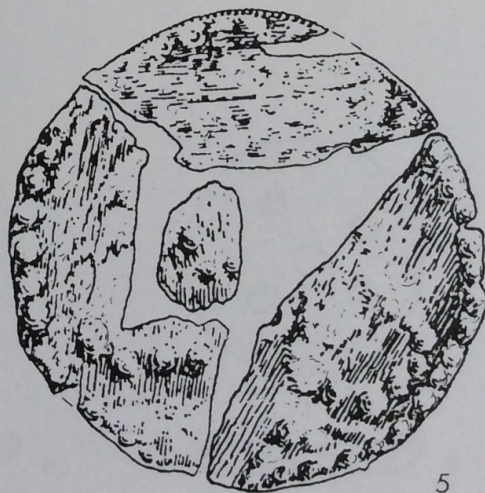
1



2



3



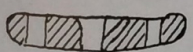
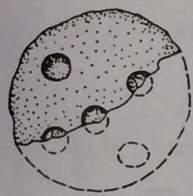
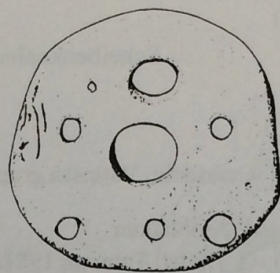
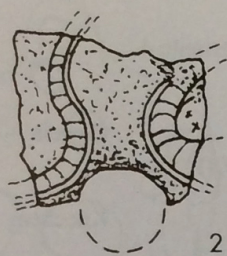
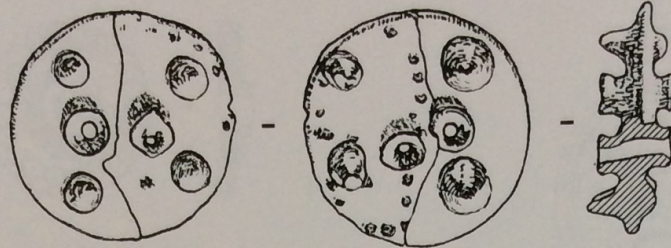
5

TAFEL 7

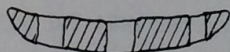
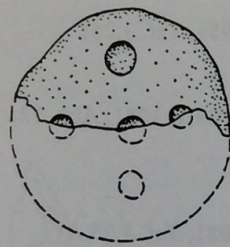
Scheibenknebel vom Typ 1 Variante 3 (Fortsetzung)

- | | | |
|--|------------|-------|
| 1 = Mykene, außerhalb der Westmauer der Zitadelle
(nach A. Oancea, in: <i>Thraco-Dacica</i> 1976, Abb. 5,1-2) | Terrakotta | M 1:2 |
| 2 = Dendra, Kammergrab 7
(nach A.W. Persson, <i>New Tombs</i> , 1942, Abb. 36,4;
nach Foto gezeichnet) | Knochen | M 1:1 |
| 3 = Füzesabony, Öregdomb
(nach H.-G. Hüttel, <i>Trensen</i> , 1981, Taf. 3,24) | Geweih | M 1:2 |
| 4-9 = Pustynka
(nach S.S. Berezanskaja, <i>Pustynka</i> , 1974, Abb. 39,9-11
und Abb. 43,1-2; mit Korrekturen) | Ton | M 1:2 |

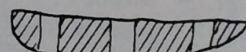
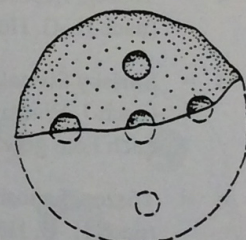
Zu Nr. 4-9: Die Identifikation der Tonscheiben aus Pustynka als seitliche Wangenknebel ist nicht gesichert (vgl. S. 49ff.).



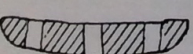
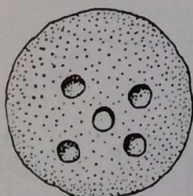
4



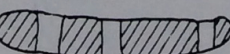
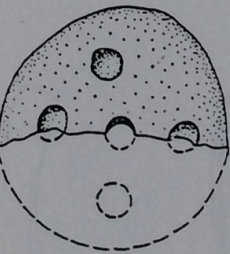
5



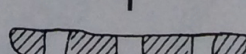
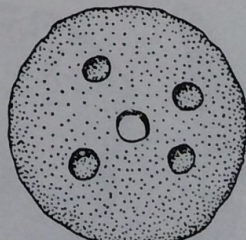
6



7



8

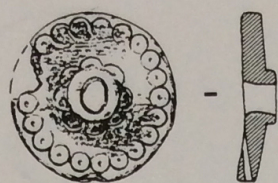


9

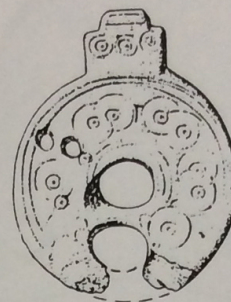
TAFEL 8

Scheibenknebel vom Typ 1 Variante 4

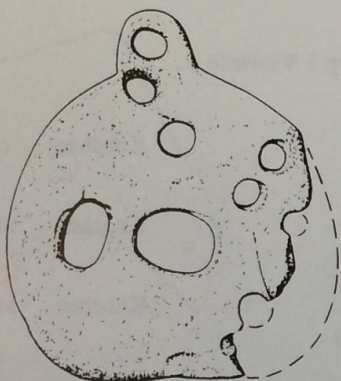
- | | | |
|---|---------|-------|
| 1 = Vatin
(nach M. Garašanin, Vatinska grupa, 1983, Taf. 74,4) | Geweih | M 1:2 |
| 2 = Tiszafüred, Ásotthalom
(nach H.-G. Hüttel, Trensén, 1981, Taf. 3,24) | Knochen | M 1:2 |
| 3 = Tószeg, Laposhalom
(nach H.-G. Hüttel, Trensén, 1981, Taf. 3,26) | Knochen | M 1:2 |
| 4 = Tószeg, Laposhalom
(nach H.-G. Hüttel, Trensén, 1981, Taf. 3,25) | Knochen | M 1:2 |
| 5 = Spišský Štvrtok
(nach J. Vladár, in: Slov. Arch. 29,1, 1981, Abb. 12;
nach Foto gezeichnet) | Knochen | o. M. |
| 6 = Tószeg, Laposhalom
(nach H.-G. Hüttel, Trensén, 1981, Taf. 3,25 A) | Knochen | M 1:2 |
| 7 = Mende
(nach N. Tasić [Hrg.], Frühbronzezeit, 1984, Taf. 64,9) | Knochen | o. M. |



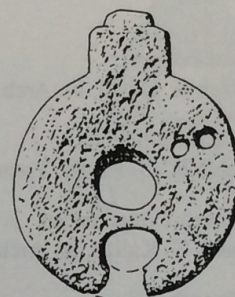
1



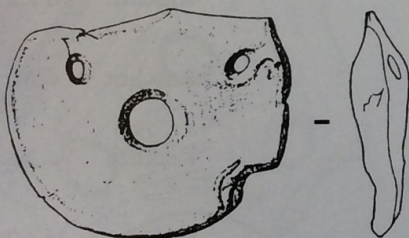
1



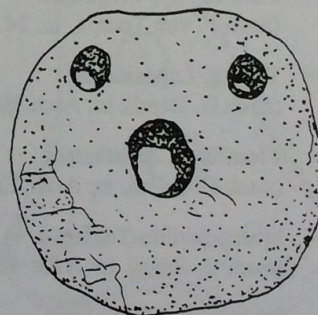
2



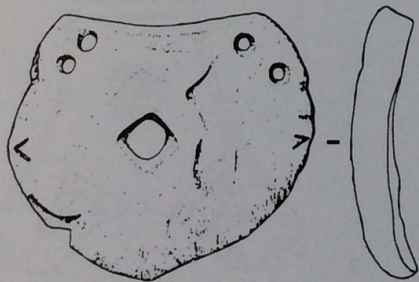
3



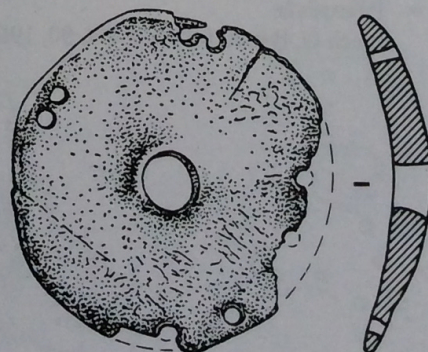
4



5



6

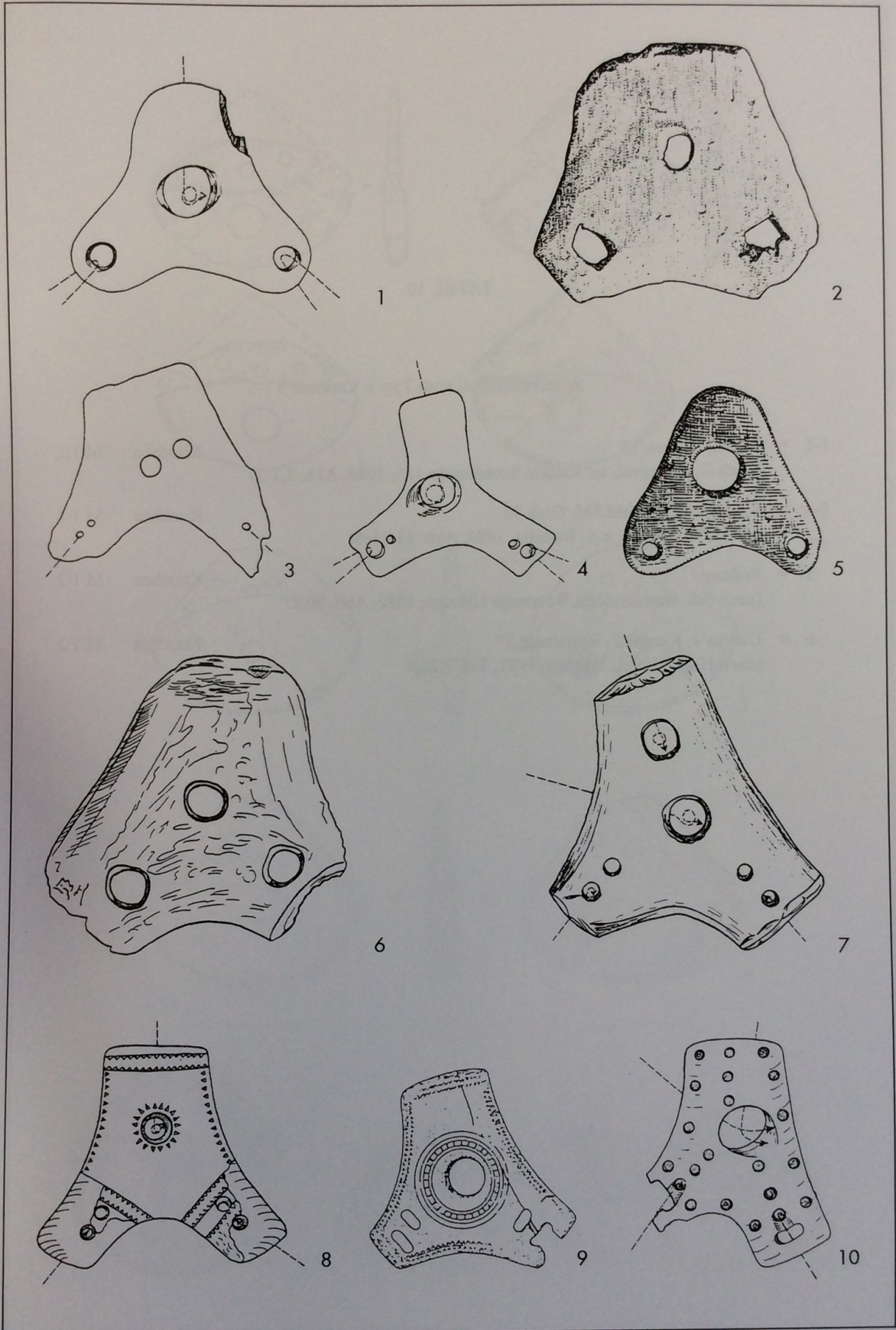


7

TAFEL 9

Ypsilonförmige Knebel vom Typ 1 Variante 4

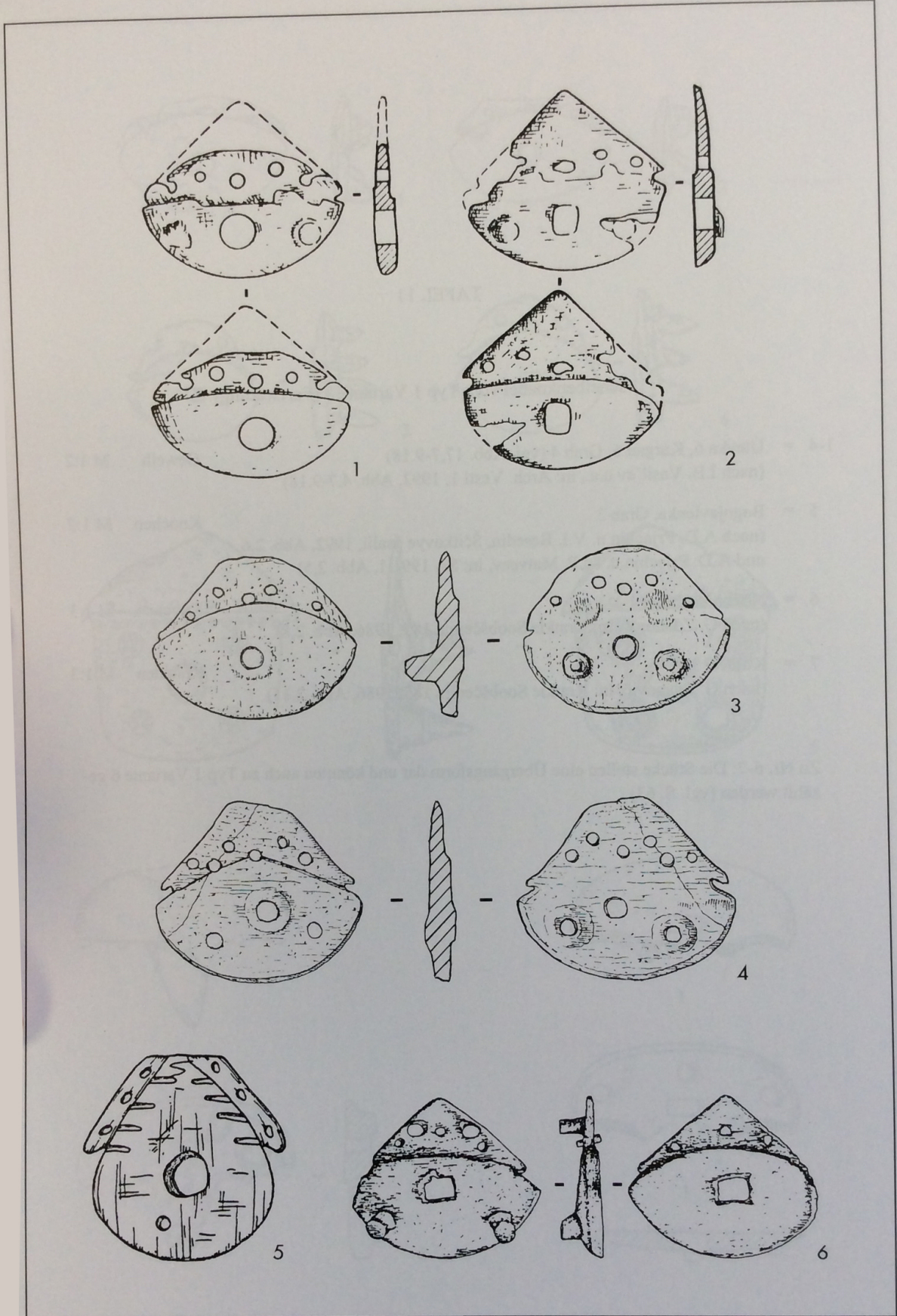
1 = Füzesabony (nach G. Bándi, in: Arch. Ért. 90, 1963, Abb. 6,1 b)	Knochen	o. M.
2 = Alaça Höyük (nach H.-G. Hüttel, Trensén, 1981, Taf. 42,III.1)	Knochen	M 1:2
3 = Ároktö-Dongóhalom (nach N. Kalicz, in: Arch. Hung. 45, 1968, Taf. 71,1)	Knochen	M 1:2
4 = Füzesabony (nach G. Bándi, in: Arch. Ért. 90, 1963, Abb. 6,2 b)	Knochen	o. M.
5 = Füzesabony, Öregdomb (nach F. von Tompa, in: 24./25. Ber. RGK 1934/1935, Taf. 42,19)	Geweih	o. M.
6 = Tószeg, Laposhalom (nach G. Bándi, in: Arch. Ért. 90, 1963, Abb. 9)	Knochen	M 1:2
7 = Tiszafüred, Ásotthalom (nach G. Bándi, in: Arch. Ért. 90, 1963, Abb. 10 b)	Knochen	o. M.
8 = Nyergesújfalu-Téglagyár (nach G. Bándi, in: Arch. Ért. 90, 1963, Abb. 6,4 b)	Knochen	o. M.
9 = Waidendorf, Buhuberg (nach B. Hahnel, in: Forschungen in Stillfried 8, 1988, Taf. 96,7)	Geweih	M 1:2
10 = Pákozdvár (nach G. Bándi, in: Arch. Ért. 90, 1963, Abb. 12 b)	Knochen	o. M.



TAFEL 10

Scheibenknebel vom Typ 1 Variante 5

- | | | |
|--|---------|-------|
| 1-2 = Berlik, Kurgan 10
(nach G. Zdanovič, in: <i>Kratkie Soobščeniija</i> 185, 1986, Abb. 2,1-3) | Knochen | M 1:2 |
| 3-4 = Sintašta, Gräberfeld SM, Grab 30
(nach V.F. Gening u.a., Sintašta, 1992, Abb. 114,5-6) | Knochen | M 1:2 |
| 5 = Poljany
(nach S.S. Berezanskaja, <i>Severnaja Ukraina</i> , 1982, Abb. 40,2) | Knochen | M 1:2 |
| 6 = Utevka 4, Kurgan 2, Bestattung 3
(nach H.-G. Hüttel, <i>Trensen</i> , 1981, Taf. 3,22) | Knochen | M 1:2 |

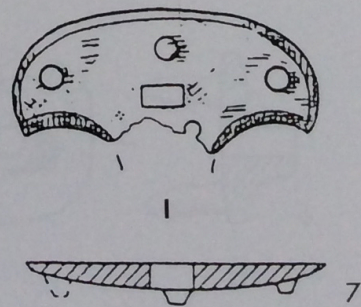
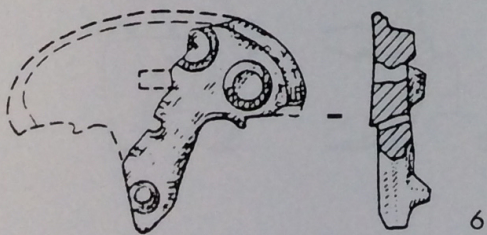
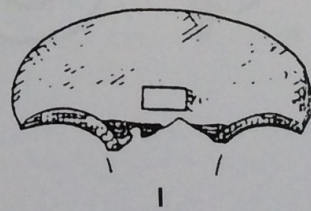
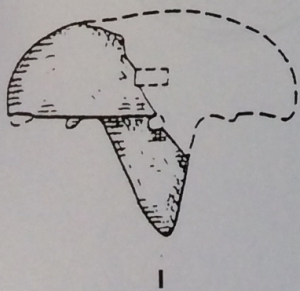
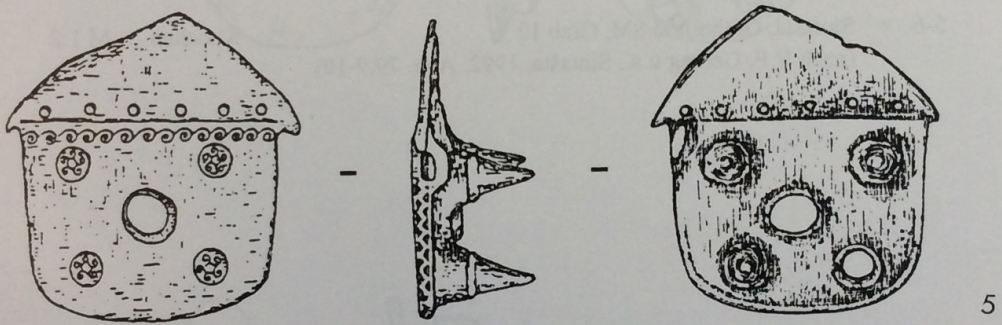
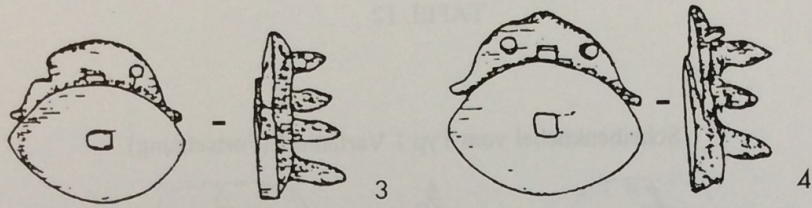
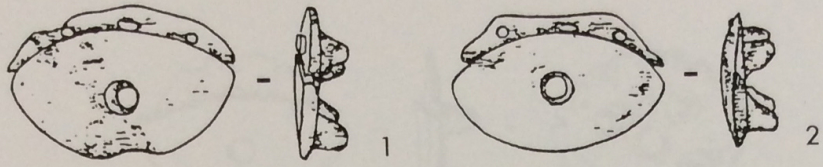


TAFEL 11

Scheibenknebel vom Typ 1 Variante 5 (Fortsetzung)

- | | | |
|---|---------|-------|
| 1-4 = Utevka 6, Kurgan 6, Grab 4 (vgl. Abb. 17,7-9.18)
(nach I.B. Vasil'ev u.a., in: Arch. Vesti 1, 1992, Abb. 4,7-9.18) | Geweih | M 1:2 |
| 5 = Bogojavlenka, Grab 3
(nach A.D. Prjachin u. V.I. Besedin, Ščitkovye psalii, 1992, Abb. 2,6
und A.D. Prjachin u. Ju.P. Matveev, in: SA 1991,1, Abb. 2,5) | Knochen | M 1:2 |
| 6 = Novonikol'skoe 1
(nach G. Zdanovič, in: Kratkije Soobščeniija 185, 1986, Abb. 2,8) | Knochen | M 1:3 |
| 7 = Kulevči 3
(nach G. Zdanovič, in: Kratkije Soobščeniija 185, 1986, Abb. 2,15) | Knochen | M 1:3 |

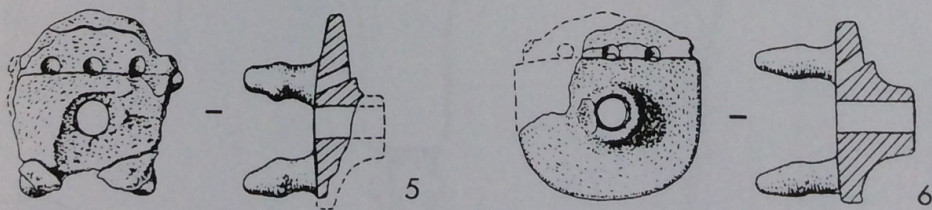
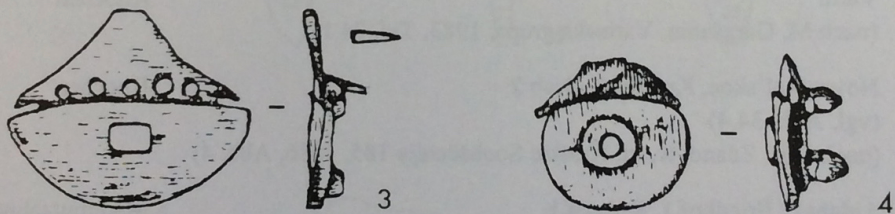
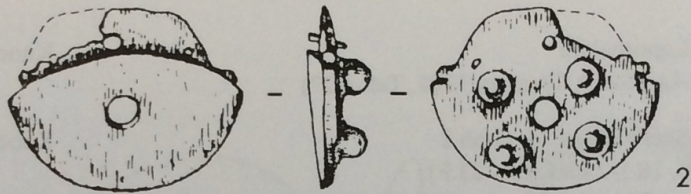
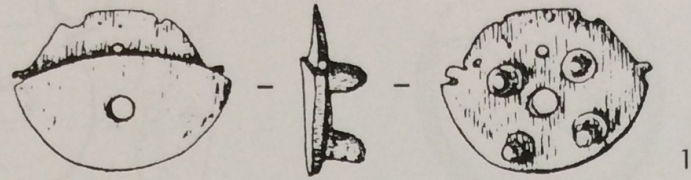
Zu Nr. 6-7: Die Stücke stellen eine Übergangsform dar und könnten auch zu Typ 1 Variante 6 gezählt werden (vgl. S. 63).



TAFEL 12

Scheibenknebel vom Typ 1 Variante 5 (Fortsetzung)

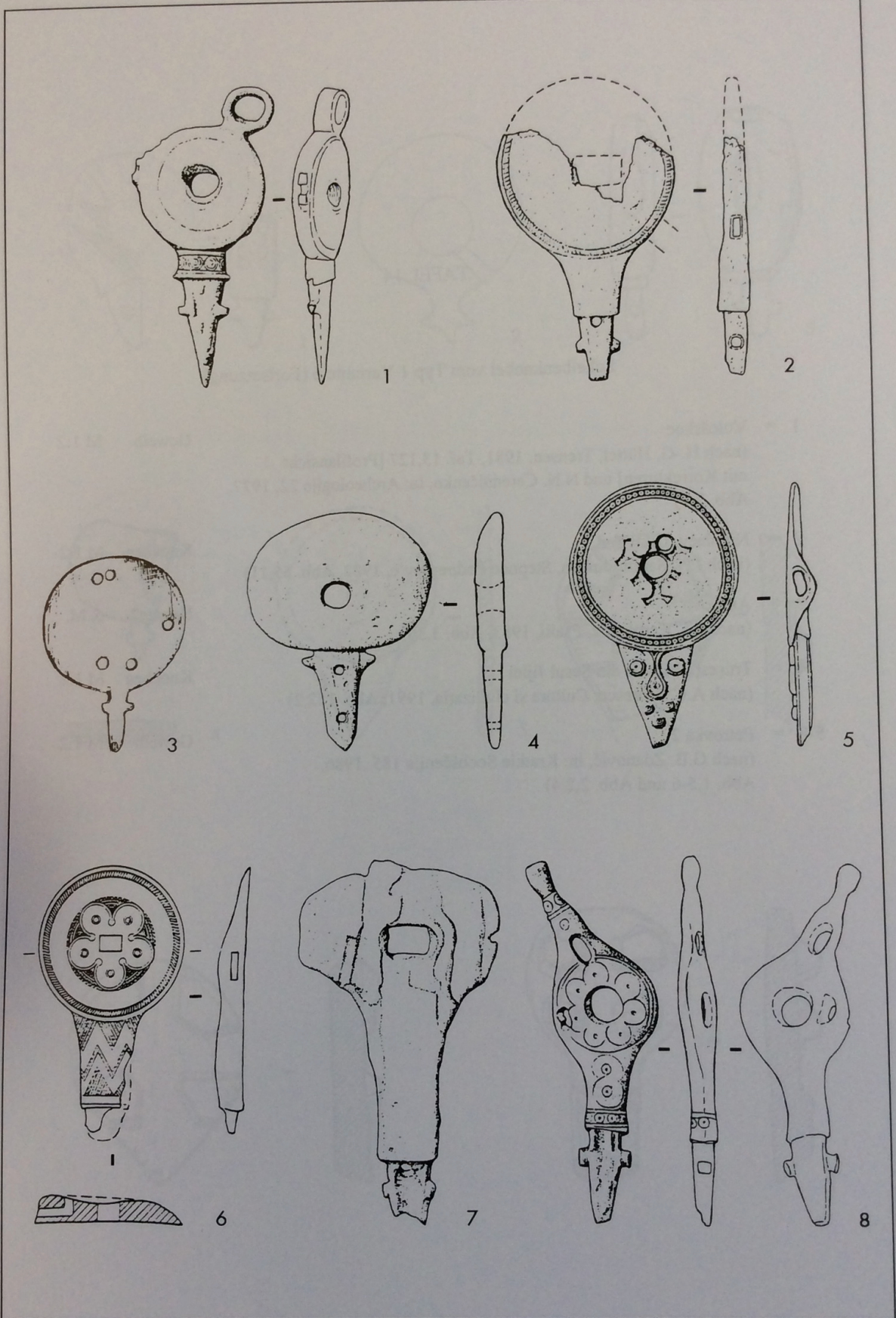
- | | | |
|--|---------|-------|
| 1-4 = Utevka 6, Kurgan 6, Grab 6
(nach I.B. Vasil'ev u.a., in: Arch. Vesti 1, 1992,
Abb. 5,13 und Abb. 6,9-11) | Geweih | M 1:2 |
| 5-6 = Sintašta, Gräberfeld SM, Grab 12
(nach V.F. Gening u.a., Sintašta, 1992, Abb. 79,9-10) | Knochen | M 1:2 |



TAFEL 13

Scheibenknebel vom Typ 1 Variante 6

1 =	Tószeg, Laposhalom (nach H.-G. Hüttel, Trensén, 1981, Taf. 4,27)	Knochen	M 1:2
2 =	Alakul'-See, Kurgan 13, Grab 2 (vgl. Abb. 18,1-2 und Abb. 23 F) (nach H.-G. Hüttel, Trensén, 1981, Taf. 4,30)	Knochen	M 1:2
3 =	Berettyóújfalu-Szilhalom, Grube <i>level I/1</i> (nach M.Sz. Máthé, Bronze Age Tells, 1988, Taf. 28,2)	Geweih	M 1:2
4 =	Tasty-Butak (nach H.-G. Hüttel, Trensén, 1981, Taf. 4,31)	Knochen	M 1:2
5 =	Vatin (nach M. Garašanin, Vatinška grupa, 1983, Taf. 74,1)	Knochen	M 1:2
6 =	Novonikol'skoe, Kurgan 5, Grab 2 (vgl. Abb. 34,4) (nach G.B. Zdanovič, in: <i>Kratkie Soobščenija</i> 185, 1986, Abb. 4)	Knochen	M 1:2
7 =	Ajdabul', Friedhof 1, Kurgan 1 (nach H.-G. Hüttel, Trensén, 1981, Abb. 4,29)	Mammutzahn	M 1:2
8 =	Tószeg, Laposhalom (nach H.-G. Hüttel, Trensén, 1981, Taf. 4,28)	Knochen	M 1:2



TAFEL 15

Verbreitung der Scheibenknebel vom Typ 1 Varianten 1 und 2

●	=	Typ 1 Variante 1
○	=	Typ 1 Variante 2

Kleine Zeichen stehen für ein einzelnes Fundstück, große für mehrere.

- 1 = Balanbaš
- 2 = Cîrlomănești
- 3 = Dendra
- 4 = Kamenka
- 5 = Kondraškinskij
- 6 = Kondrašovka
- 7 = Krasnoselki
- 8 = Mykene
- 9 = Otrožka
- 10 = Pičaevo
- 11 = Potapovo
- 12 = Sărata-Monteoru
- 13 = Sintašta
- 14 = Starojur'evo
- 15 = Suruš
- 16 = Tavlykaevo
- 17 = Trachtemirov
- 18 = Ulmeni
- 19 = Utevka
- 20 = Veselyj
- 21 = Vlasovo



TAFEL 16

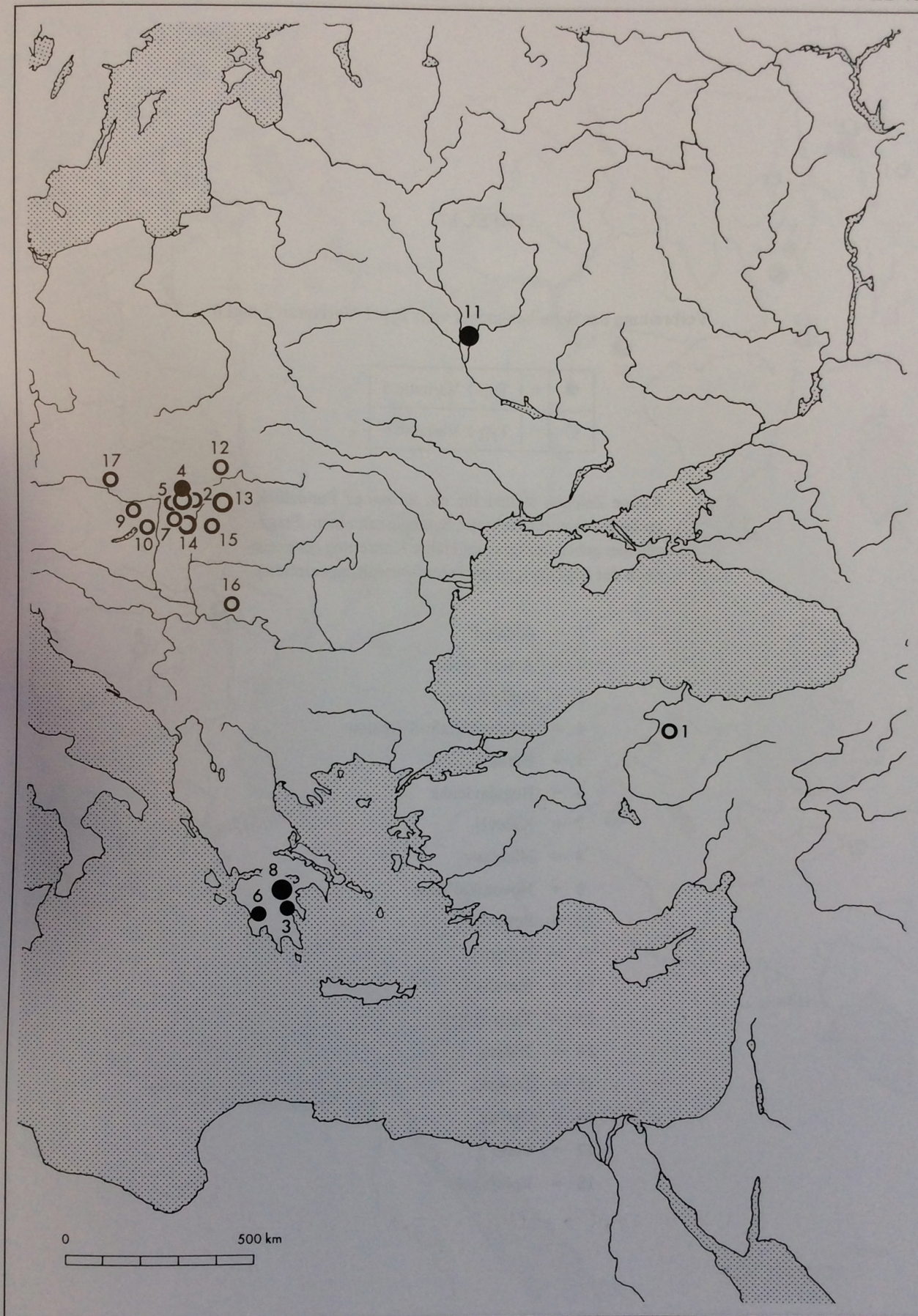
Verbreitung der Scheibenknebel vom Typ 1 Varianten 3 und 4

●	=	Typ 1 Variante 3
○	=	Typ 1 Variante 4

Kleine Zeichen stehen für ein einzelnes Fundstück, große für mehrere.

- 1 = Alaça Höyük
- 2 = Ároktö-Dongóhalom
- 3 = Dendra
- 4 = Füzesabony
- 5 = Jászdózsa
- 6 = Kakovatos
- 7 = Mende
- 8 = Mykene
- 9 = Nyergesújfalu-Téglagyár
- 10 = Pákozdvár
- 11 = Pustynka?
- 12 = Spišsky Štvrtok
- 13 = Tiszafüred
- 14 = Tószeg
- 15 = Túrkeve
- 16 = Vatin
- 17 = Waidendorf

Zu Nr. 11: Die Identifikation der Funde von Pustynka als Wangenscheiben ist nicht gesichert (vgl. S. 49ff.)



TAFEL 17

Verbreitung der Scheibenknebel vom Typ 1 Varianten 5 und 6

●	=	Typ 1 Variante 5
○	=	Typ 1 Variante 6

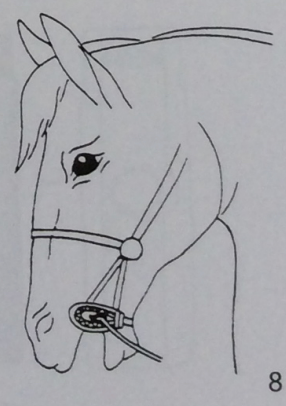
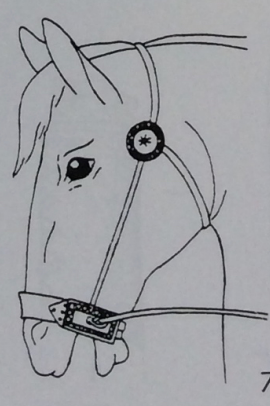
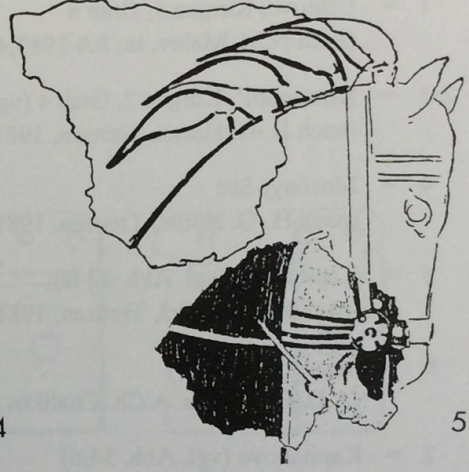
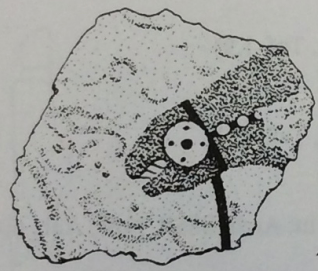
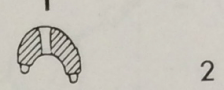
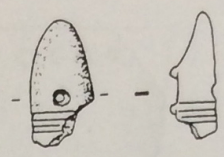
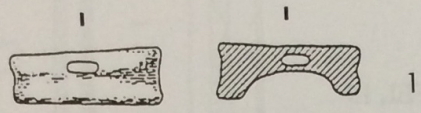
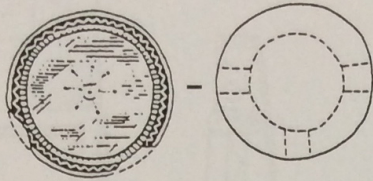
Kleine Zeichen stehen für ein einzelnes Fundstück, große Zeichen für mehrere; Symbole mit einem Fragezeichen geben nur eine ungefähre Kartierung an (meist nach der zugehörigen größeren Verwaltungseinheit).

- 1 = Ajdabul'
- 2 = Alakul'-See
- 3 = Andronovo
- 4 = Berettyóújfalu-Szilhalom
- 5 = Berlik
- 6 = Bogojavlenska
- 7 = Kulevči
- 8 = Nikolaev
- 9 = Novonikol'skoe
- 10 = Petrovka
- 11 = Poljany
- 12 = Sintašta
- 13 = Tasty-Butak
- 14 = Tószeg
- 15 = Truşeşti
- 16 = Utevka
- 17 = Vatin
- 18 = Vološkoe



TAFEL 18

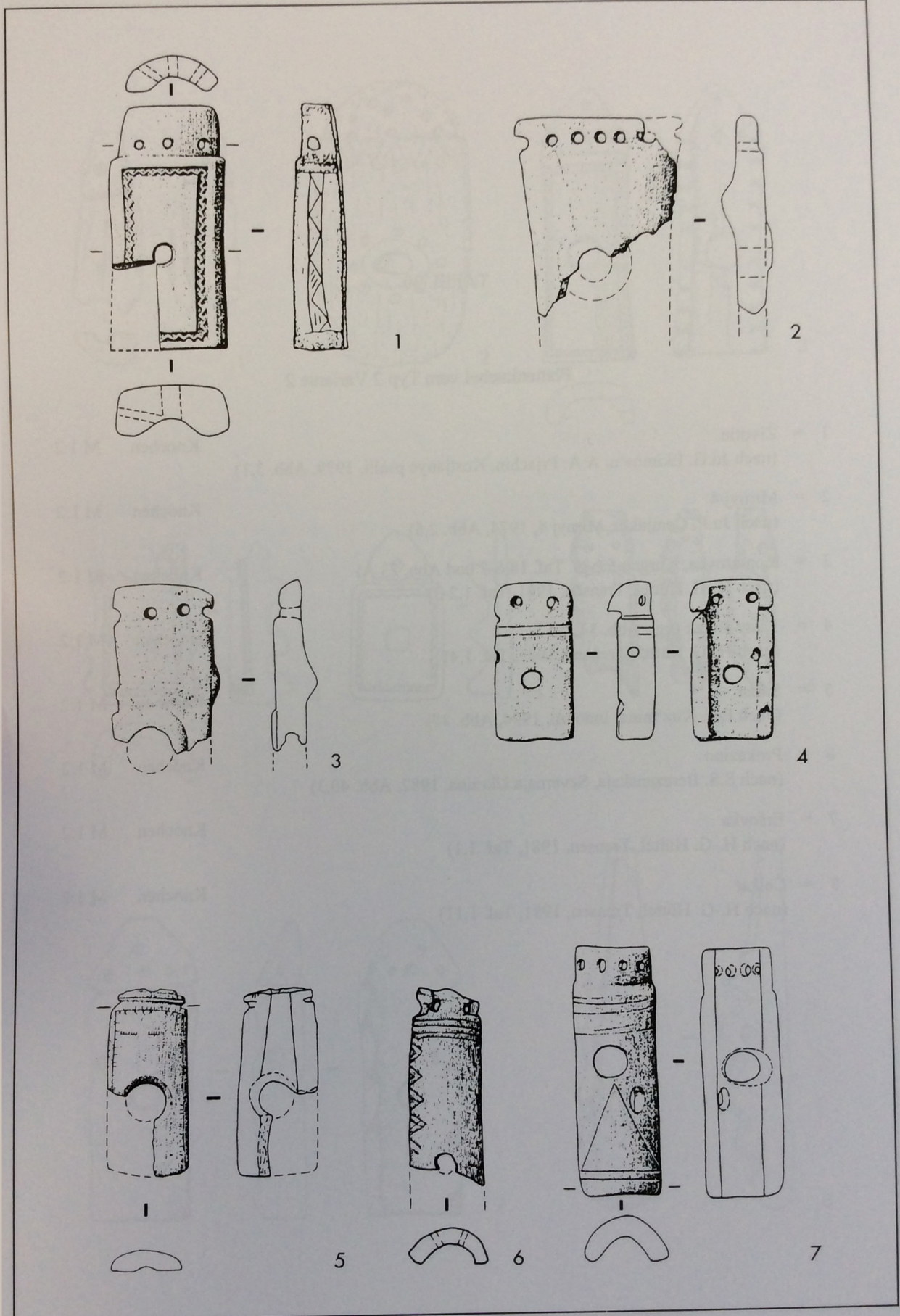
1 = Ilovatka (nach M. Gimbutas, <i>Bronze Age Cultures</i> , 1965, Abb. 362,1)	Knochen M 1:2
2 = Il'ičevka (nach H.-G. Hüttel, <i>Trensen</i> , 1981, Taf. 1,4 A)	Knochen M 1:2
3 = Boğazköy (nach H.-G. Hüttel, <i>Trensen</i> , 1981, Taf. 42,III.13)	Knochen M 1:2
4 = Tiryns, Fresko (Alter Palast) (nach J. Wiesner, <i>Fahren und Reiten</i> , 1968, Abb. 15 b)	Fresko o. M.
5 = Tiryns, Fresko (Später Palast) (nach G. Rodenwaldt, <i>Tiryns 2</i> , 1912, Abb. 47)	Fresko o. M.
6 = Komarovka, Lage der Plattenknebel <i>in situ</i> (vgl. Taf. 20,3 und Abb. 23 A) (nach H.-G. Hüttel, <i>Trensen</i> , 1981, Taf. 28,A.1)	Knochen o. M.
7 = Komarovka, Zaumrekonstruktion (vgl. Taf. 20,3 und Abb. 23 A) (nach H.-G. Hüttel, <i>Trensen</i> , 1981, Abb. 1,9 a)	Knochen o. M.
8 = Kazangulov, Zaumrekonstruktion (vgl. Taf. 21,1-2) (nach H.-G. Hüttel, <i>Trensen</i> , 1981, Abb. 1,9 c)	Knochen o. M.



TAFEL 19

Plattenknebel vom Typ 2 Variante 1

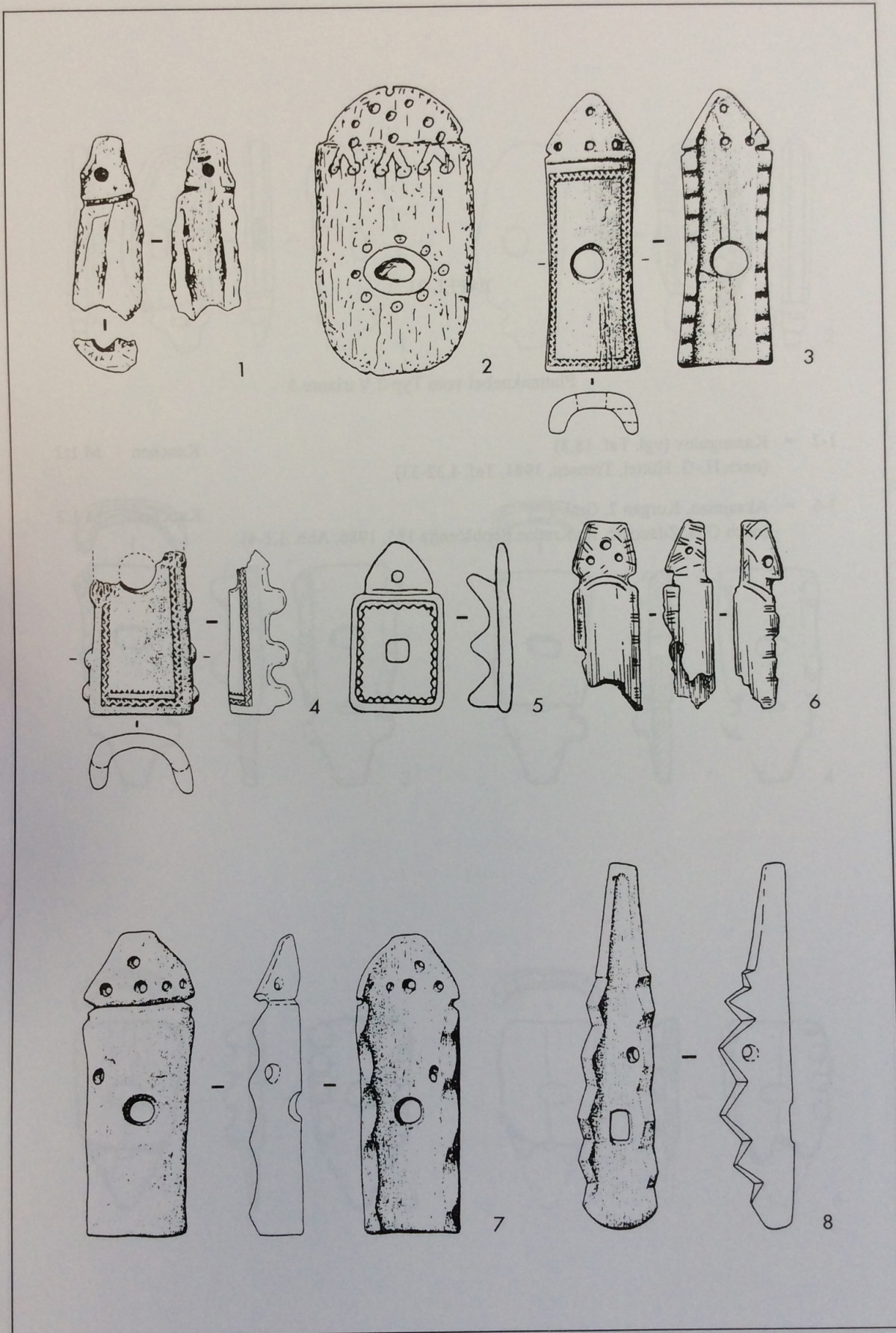
- | | | |
|--|---------|-------|
| 1 = Usatovo, Kurgan 5, Grab 8
(nach N.M. Malov, in: SA 1983,4, Abb. 1,1) | Knochen | M 1:2 |
| 2-3 = Krasnopol', Kurgan 2, Grab 4 (vgl. Abb. 23 C)
(nach H.-G. Hüttel, Trensens, 1981, Taf. 1,7-8) | Knochen | M 1:2 |
| 4 = Moečnyj-See
(nach H.-G. Hüttel, Trensens, 1981, Taf. 1,9) | Knochen | M 1:2 |
| 5 = Kapitanovo (vgl. Abb. 23 B)
(nach H.-G. Hüttel, Trensens, 1981, Taf. 1,6) | Knochen | M 1:2 |
| 6 = Šilovo
(A.D. Prjachin u. A.Ch. Chalikov, in: Arch. SSSR 1987, Abb. 60 g) | Knochen | o. M. |
| 7 = Kapitanovo (vgl. Abb. 34,6)
(nach H.-G. Hüttel, Trensens, 1981, Taf. 1,5) | Knochen | M 1:2 |

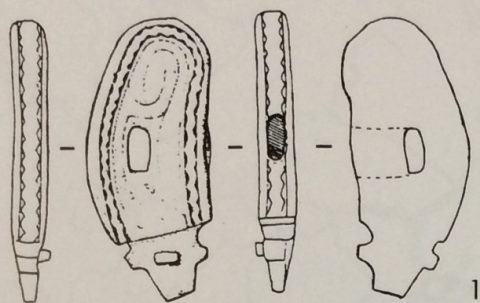


TAFEL 20

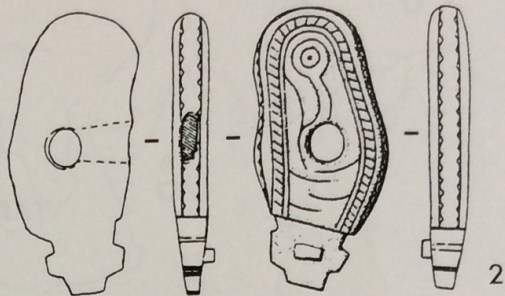
Plattenknebel vom Typ 2 Variante 2

- | | | |
|--|---------|-------|
| 1 = Životin
(nach Ju.G. Ekimov u. A.A. Prjachin, Kostjanye psalii, 1979, Abb. 3,1) | Knochen | M 1:2 |
| 2 = Mirnyj 4
(nach Ju.P. Čemjakin, Mirnyj 4, 1974, Abb. 2,6) | Knochen | M 1:2 |
| 3 = Komarovka, Kurgan 5 (vgl. Taf. 18,6-7 und Abb. 23 A)
(nach H.-G. Hüttel, Trensén, 1981, Taf. 1,2-3) | Knochen | M 1:2 |
| 4 = Tasty-Butak (vgl. Abb. 34,7)
(nach H.-G. Hüttel, Trensén, 1981, Taf. 1,4) | Knochen | M 1:2 |
| 5 = Satan
(nach E.E. Kuz'mina, Indoarii, 1994, Abb. 37) | Knochen | M 1:2 |
| 6 = Prokazino
(nach S.S. Berezanskaja, Severnaja Ukraina, 1982, Abb. 40,3) | Knochen | M 1:2 |
| 7 = Eršovka
(nach H.-G. Hüttel, Trensén, 1981, Taf. 1,1) | Knochen | M 1:2 |
| 8 = Čelkar
(nach H.-G. Hüttel, Trensén, 1981, Taf. 1,11) | Knochen | M 1:2 |

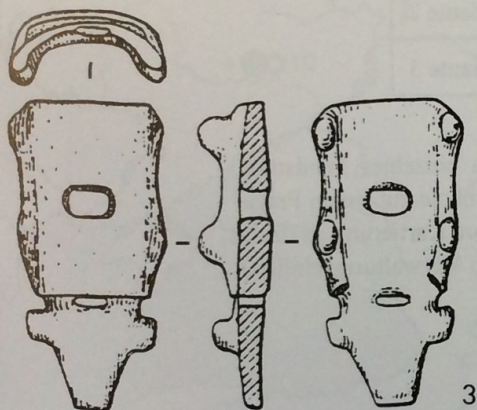




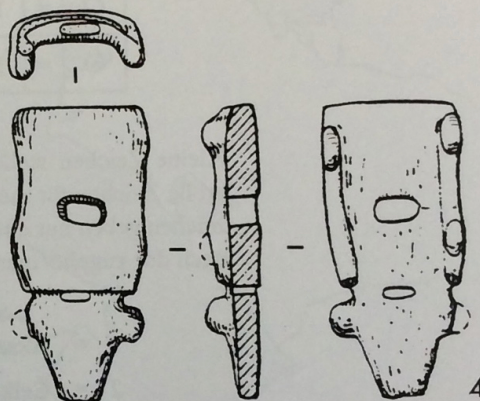
1



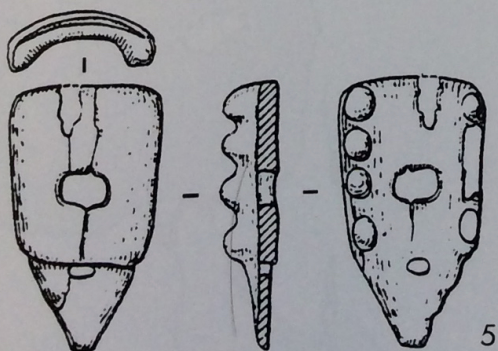
2



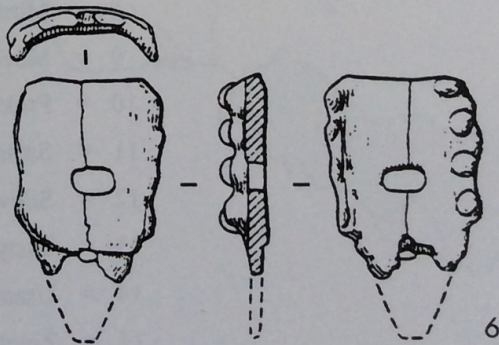
3



4



5



6

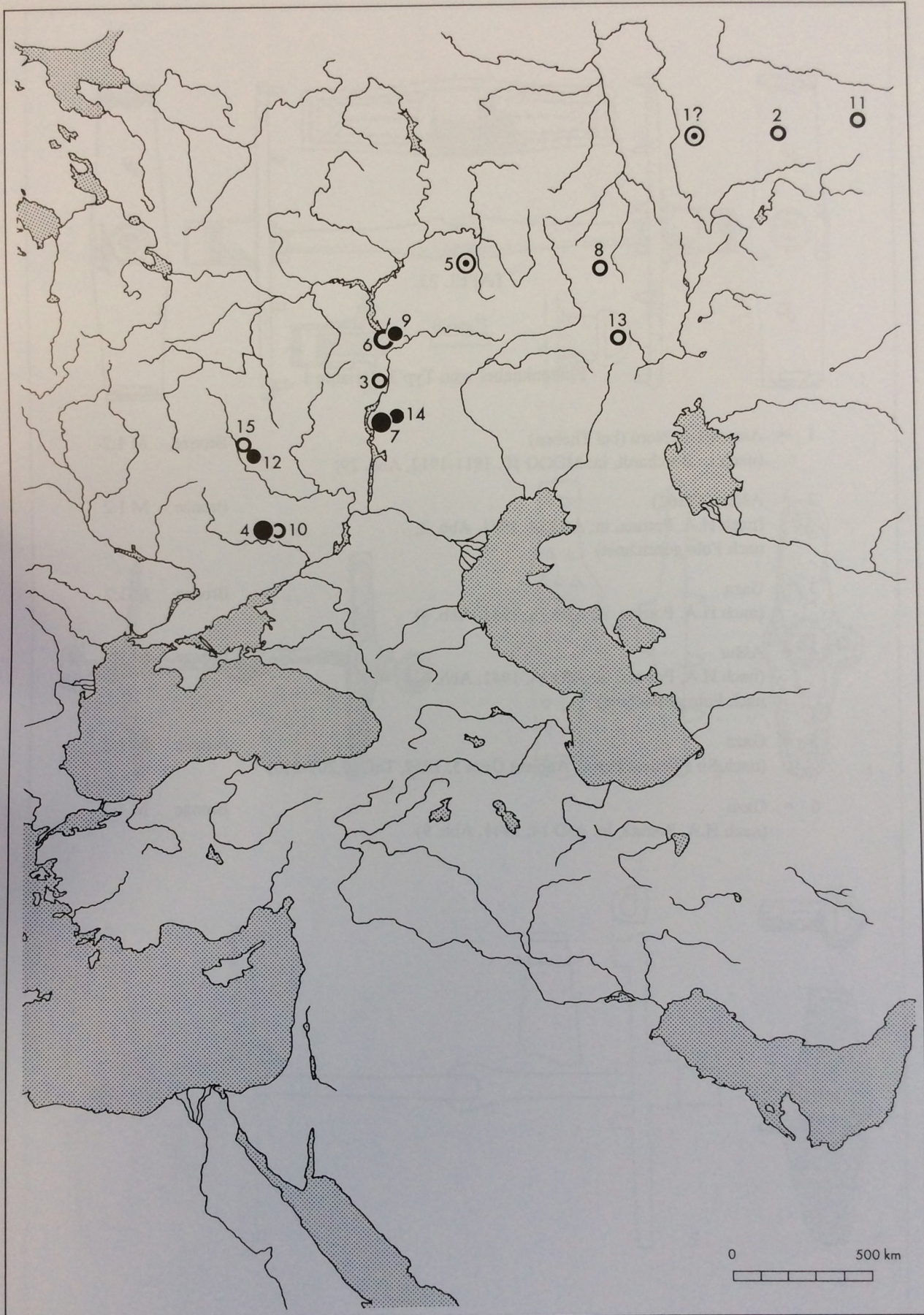
TAFEL 22

Verbreitung der Plattenknebel vom Typ 2 Varianten 1 bis 3

●	=	Typ 2 Variante 1
○	=	Typ 2 Variante 2
⊙	=	Typ 2 Variante 3

Kleine Zeichen stehen für ein einzelnes Fundstück, große Zeichen für mehrere; Symbole mit einem Fragezeichen geben nur eine ungefähre Kartierung an (meist nach der zugehörigen größeren Verwaltungseinheit).

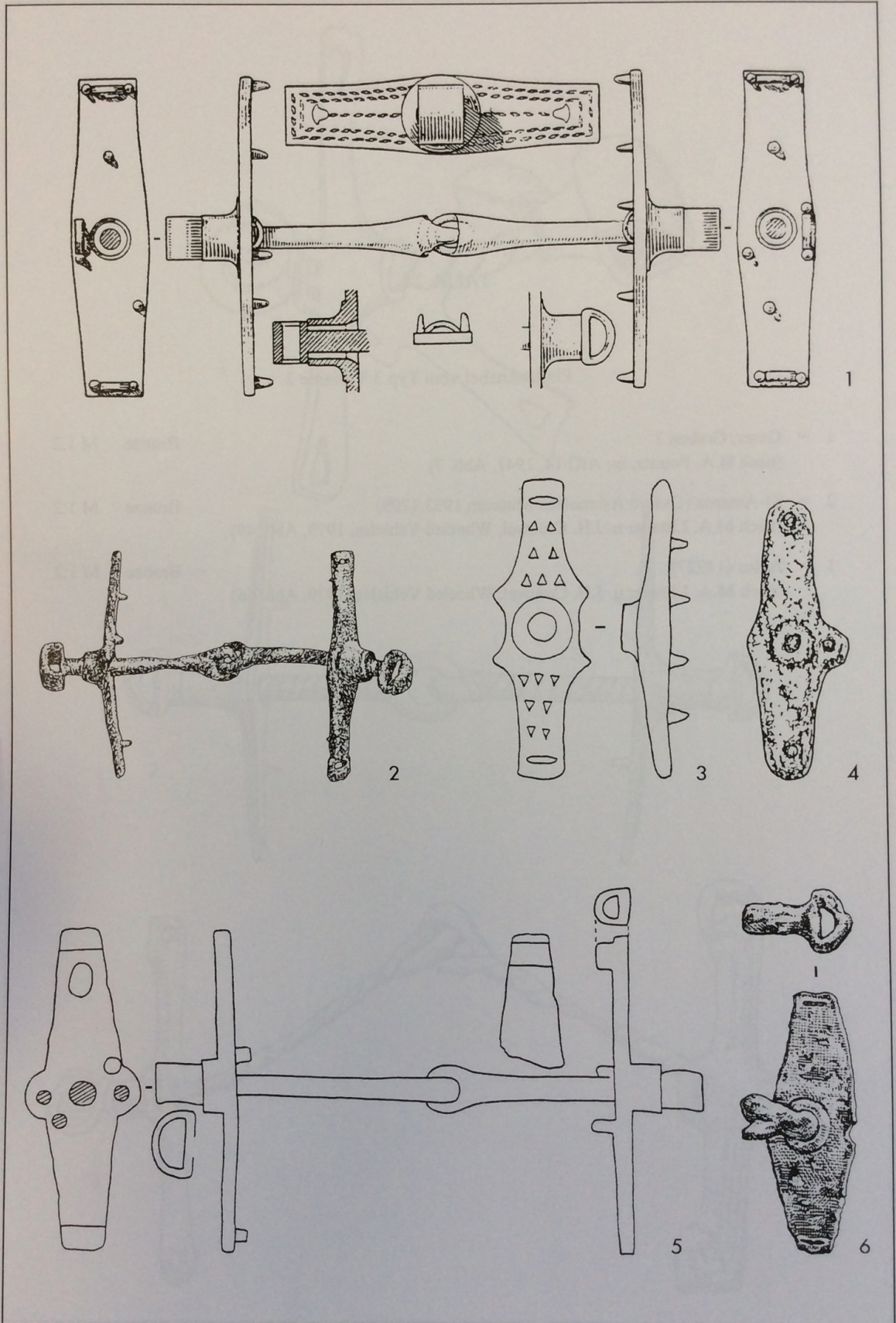
- 1 = Aksajman
- 2 = Čelkar
- 3 = Eršovka
- 4 = Kapitanovo
- 5 = Kazangulov
- 6 = Komarovka
- 7 = Krasnopol'
- 8 = Mirnyj
- 9 = Moečnyj-See
- 10 = Prokazino
- 11 = Satan
- 12 = Šilovo
- 13 = Tasty-Butak
- 14 = Usatovo
- 15 = Životin



TAFEL 23

Plattenknebel vom Typ 3 Variante 1

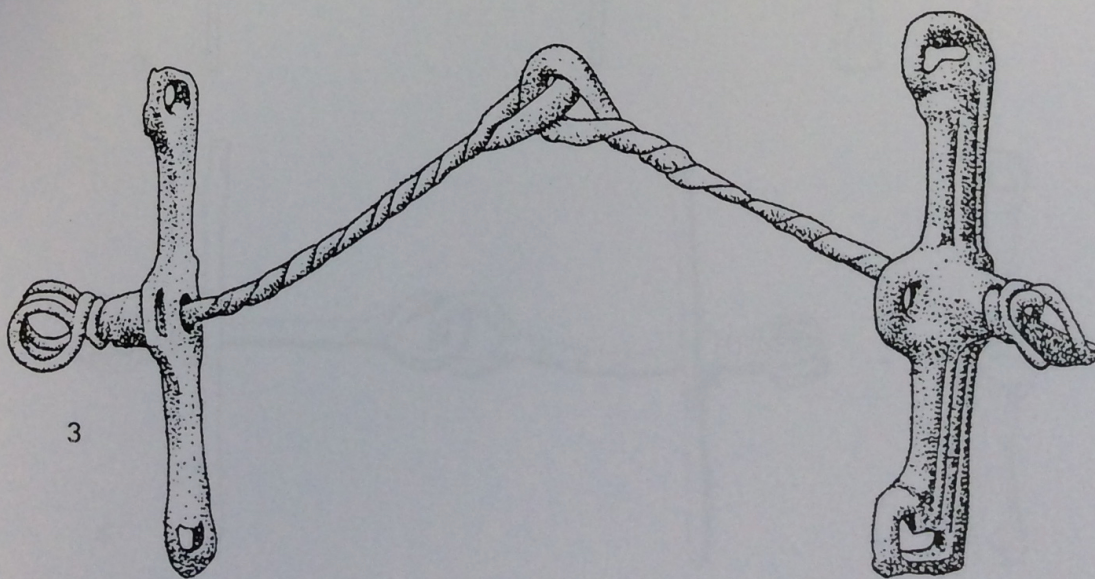
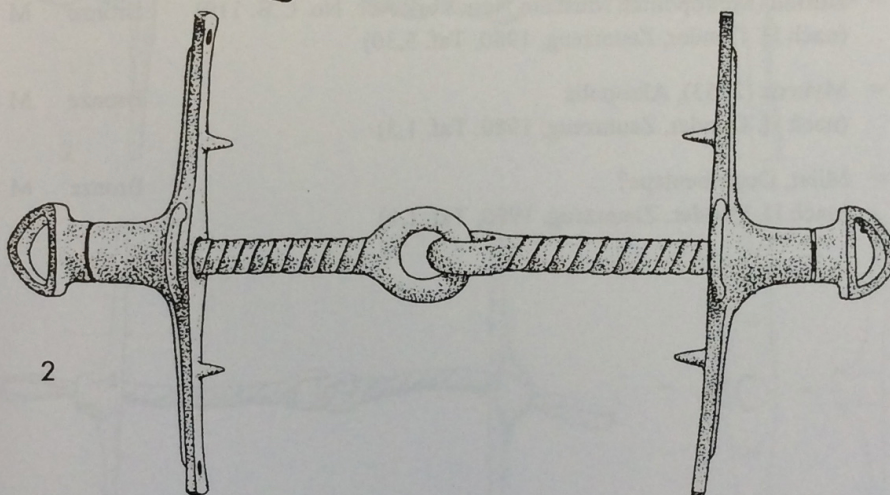
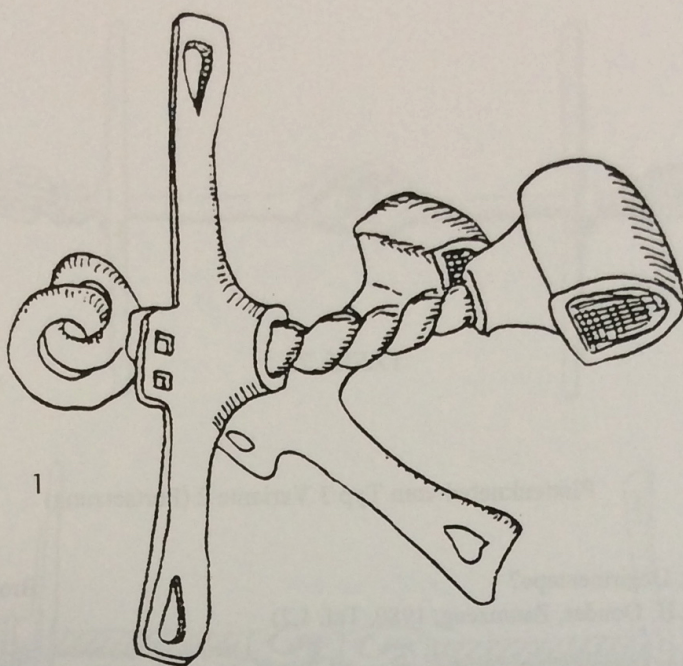
- | | | | |
|-----|---|--------|-------|
| 1 = | Assassif du Nord (bei Theben)
(nach L. Borchardt, in: MDOG 50, 1911-1912, Abb. 29) | Bronze | M 1:2 |
| 2 = | Aššur (17862)
(nach H.A. Potratz, in: AfO 14, 1941, Abb. 3;
nach Foto gezeichnet) | Bronze | M 1:2 |
| 3 = | Gaza
(nach H.A. Potratz, in: AfO 14, 1941, Abb. 8) | Bronze | M 1:2 |
| 4 = | Aššur
(nach H.A. Potratz, in: AfO 14, 1941, Abb. 4;
nach Foto gezeichnet) | Bronze | M 1:2 |
| 5 = | Gaza
(nach Sir Flinders Petrie, Ancient Gaza 5, 1952, Taf. 17,209-210) | Bronze | M 1:2 |
| 6 = | Gaza
(nach H.A. Potratz, in: AfO 14, 1941, Abb. 9) | Bronze | M 1:2 |



TAFEL 24

Plattenknebel vom Typ 3 Variante 2

- | | | |
|--|--------|-------|
| 1 = Geser, Graben 7
(nach H.A. Potratz, in: AfO 14, 1941, Abb. 7) | Bronze | M 1:2 |
| 2 = El-Amarna (Oxford Ashmolean Museum 1933.1209)
(nach M.A. Littauer u. J.H. Crouwel, Wheeled Vehicles, 1979, Abb. 49) | Bronze | M 1:2 |
| 3 = Aššur (14227)
(nach M.A. Littauer u. J.H. Crouwel, Wheeled Vehicles, 1979, Abb. 66) | Bronze | M 1:2 |



TAFEL 25

Plattenknebel vom Typ 3 Variante 2 (Fortsetzung)

- | | | |
|--|--------|-------|
| 1 = Milet, Degirmentepe?
(nach H. Donder, Zaumzeug, 1980, Taf. 1,2) | Bronze | M 1:3 |
| 2 = Kurion (Metropolitan Museum New York Acc. No. C.B. 119)
(nach H. Donder, Zaumzeug, 1980, Taf. 5,30) | Bronze | M 1:3 |
| 3 = Mykene (2553), Akropolis
(nach H. Donder, Zaumzeug, 1980, Taf. 1,3) | Bronze | M 1:3 |
| 4 = Milet, Degirmentepe?
(nach H. Donder, Zaumzeug, 1980, Taf. 1,1) | Bronze | M 1:3 |

