



# ПУСТЬ БУДЕТ ПОРЯДОК!

*Crushing SSNL/MSNL No-Limit Holdem Games*

TRI ,SLOWHABIT' NGUYEN AND COLE ,CTS' SOUTH

*Edited by Wes Barton*

**NONTRANSFERABLE**

© 2008 Daily Variance Publishing, LLC



## Оглавление

Часть I. Глава 1. Введение.....	3
Глава 2. Основные принципы.....	3
Глава 3. Комбинаторика.....	5
Глава 4. Основные утечки на маленьких и средних ставках.....	13
Глава 5. Эксплуатация.....	23
Глава 6. Префлоп - путешествие начинается.....	25
Глава 7. Общее о сложных ситуациях.....	32
Глава 8. Флоп - чудесный возраст.....	34
Глава 9. Я даю, я даю.....	38
Часть II. Глава 10. Магический туз.....	42
Глава 11. Варианты линий розыгрыша.....	43
Глава 12. Каждый день я баррелю.....	53
Глава 13. Один размер не подходит для всего.....	56
Глава 14. 3-бет поты.....	61
Глава 15. Планета обезьян.....	64
Глава 16. Голый диапазон.....	67
Глава 17. Поляризация на практике.....	71
Глава 18. Ривер - различие между женщиной и мальчиком.....	73
Глава 19. Последняя ставка,.....	77
Глава 20. Дорожка для Боулинга, Горнолыжный курорт и Океан.....	80

## **Часть I. Глава 1. Введение.**

Кто лучший игрок в мире?

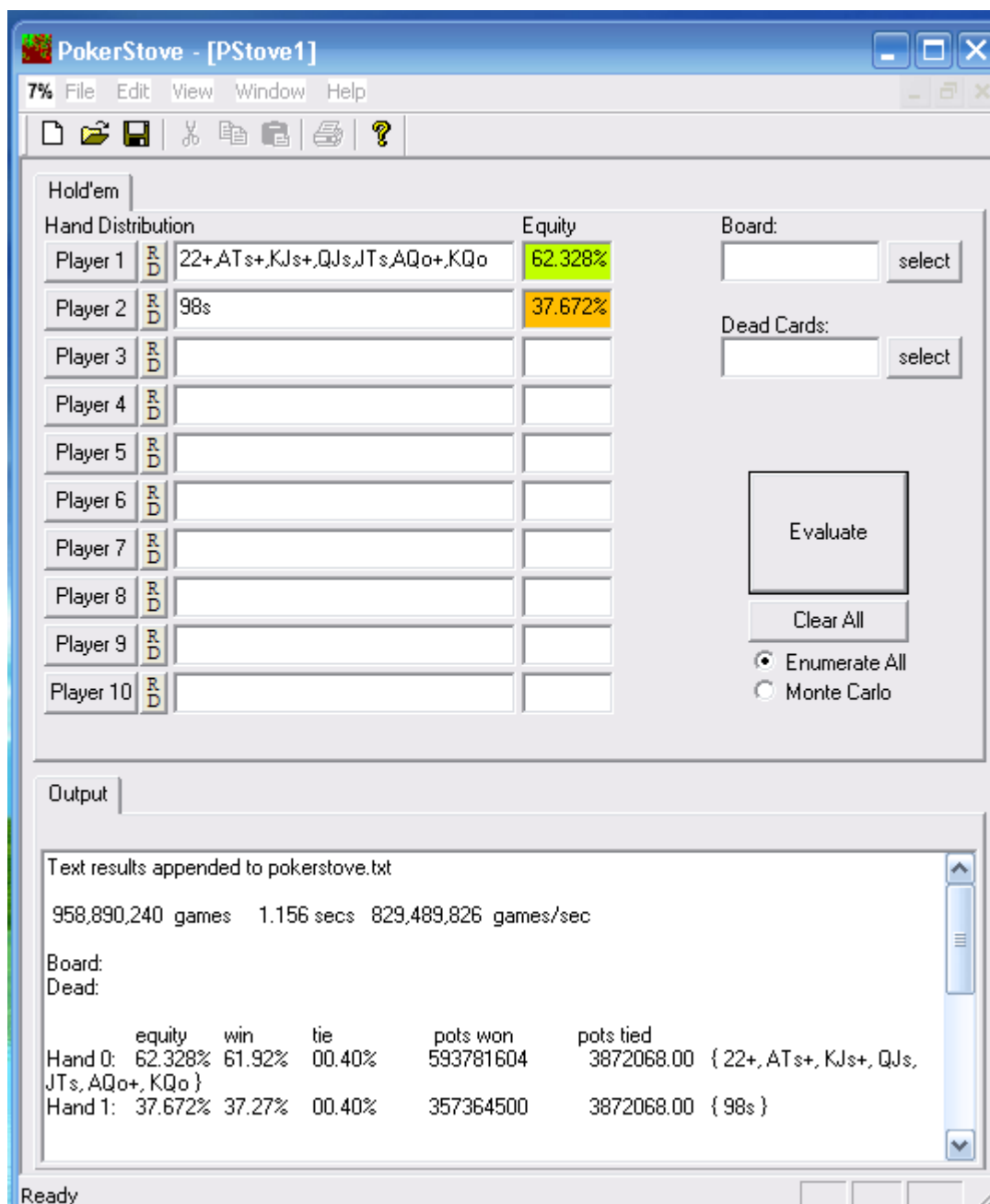
Очевидный ответ на этот вопрос - супер пользователь. Для тех, кто не знает, кто такой супер пользователь - это игрок, который может видеть карты других игроков. Естественно, чтобы стать лучшим игроком мы должны вычислить способ приобретения этого навыка. Так как у большинства из нас нет родителей, которые являются подпольными руководителями покерного сайта, для нас является невозможным жить с таким величием. Важная вещь, на которую стоит надеяться, это: «делать правильные и обоснованные предположения о том, какой набор карт может иметь оппонент». Наша цель состоит в том, чтобы преобразовать нас в псевдо супер пользователей. Мы надеемся, что к последней странице, вы будете обладать достаточными знаниями, чтобы достигнуть этого статуса.

Мы будем использовать позицию, размеры ставки, комбинаторику, и другие различные моменты, которые помогут нам определить диапазон рук противника. Как только мы знаем, каков диапазон рук оппонента, мы легко можем выразить наш творческий потенциал в ситуациях, где мы хотим, чтобы он скинул, уравнил. или повысил ставку. Вы можете думать, что покер не может быть легким, иначе все бы уже играли великолепно, и Вы правы. Загвоздка в том, что лучшие игроки мира оценивают диапазоны лучше, чем Вы. Их чутье более точно, и, таким образом, они ближе к достижению псевдосуперпользовательского статуса, чем большинство.

## **Глава 2. Основные принципы.**

Нет, это не фундаментальная теорема, которую придумал Sklansky. Это - переменные, которые Вы должны учитывать прежде, чем принять решение в покере. Эти переменные - диапазон рук, пот эквити и фолд эквити.

Диапазон рук - варианты рук, которые может иметь ваш оппонент с учетом позиции и его действий с данной рукой. Пот эквити - это ваша доля в поте. Фолд эквити - процент рук, с которыми вы выиграете пот без шоудауна. Наконец, Ваше математическое ожидание (EV) - средний выигрыш или проигрыш с данной рукой.



**Рисунок 2.1:** Пример анализа эквити игрока при сравнении с уровнем противников.

Когда высоколимитные игроки говорят о руке, они имеют в виду эти переменные и комбинаторику, которую мы обсудим в следующей главе. Эти игроки используют программу Poker Stove, которая вычисляет эквити вашей руки против диапазона вашего оппонента. Естественно, Вы должны продолжить играть с руками, эквити которых высоко, и выкинуть в ситуациях с низким эквити.

Эквити должно быть первой вещью, о которой вы должны думать, перед тем как вы решите сделать какое-либо действие, будь то чек, бет или фолд.

Фолд эквити может быть рассчитано при помощи простой алгебры. Ниже формула, которая показывает, как часто оппонент должен выкидывать, чтобы вы могли сделать ставку или запустить, имея +EV. Если Вы слишком ленивы, чтобы рассчитывать самостоятельно, Вы можете посетить [DailyVariance.com](http://DailyVariance.com), нажать на FE Equation, и вбить числа.

Формула фолд эквити:

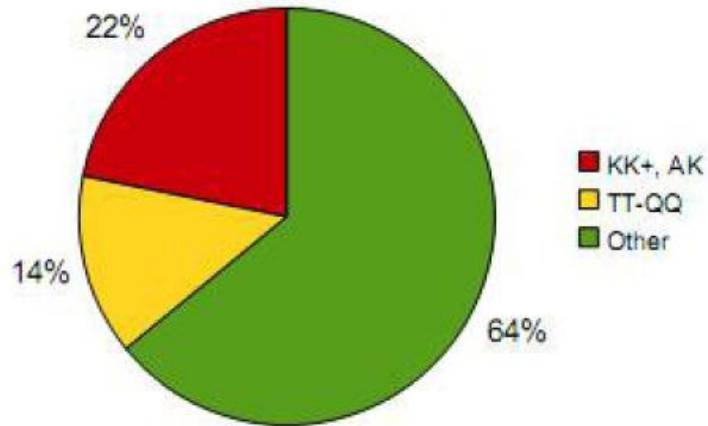
$$O = XP + (1 - X) (-LV + WN)$$

где X – Частота фолда,  
P – Текущий Размер пота  
L – Максимальный проигрыш  
W – Максимальная прибыль  
V – Эквити оппонента  
N – Ваше эквити

### **Глава 3. Комбинаторика.**

Не позволяйте названию обмануть вас. Комбинаторика в этом контексте означает комбинации рук. В холдеме есть 1 326 возможных комбинаций, но поскольку нет никакого различия между шестью возможными комбинациями из AA или шестнадцатью из 720 на префлопе, число комбинаций рук может быть уменьшено до 169.

Предположите, что тайтовый игрок открывается из UTG с 8 % от его общего количества рук в 6-мах игре. Предполагается, что он открывается с лучшими 8% его диапазона рук. Poker Stove показывает нам его возможные руки: {77 +, ATs +, KTs +, QJs, AJo +}. Давайте обозначим эти руки, чтобы видеть, как часто он открывается с премиум-руками.



**Рисунок 3.1:** Графическое изображение распределения в позиции UTG для открытия и продолжения.

Премиум пары	Средние пары	Большие не парные	Большие одномастные
AA-6	TT-6	AK- 16	ATs-4
KK-6	99-6	AQ- 16	KJs-4
QQ-6	88-6	AJ-16	KTs-4
JJ-6	77-6	KQ- 16	QJs-4

**Таблица 3.2:** Данные стола от открытия в позиции и их комбинации.

Всего: 128 рук

JJ+, AK: 40 рук

Не парные: 80 рук

**Пример 3.1:** 6-Мах \$2/4. UTG ставит 14\$. мы ре-рейз его до 48\$.

Видно, что, несмотря на открытие с таким узким диапазоном, приблизительно в одной трети рук у оппонента будут карты JJ+/AK; две трети он будет иметь непарные руки. Таким образом, когда оппонент открывается с UTG и выкидывает все, кроме TT+/AK, он выкидывает 84 из 128 раз. Это - большое количество фолдов.

В примере 3.1, мы рискуем 48\$, чтобы выиграть 20\$. Это означает, что оппонент должен скинуть в 70.5 % раз, чтобы этот ре-рейз был для нас безубыточным. Мы определили 70.5 % как  $48 / [20+48]$ . Учитывая, что он скидывает 84/128 (приблизительно 64 %), это почти достаточное фолд эквити, чтобы EV было нейтральным. Однако мы не учитываем, что иногда он может коллировать больше рук на префлопе только для того, чтобы постараться собрать руку или скинуть на флопе.

Хотя это тривиальный пример с небольшим количеством предположений относительно возможной игры оппонента, он иллюстрирует простую концепцию комбинаций. Теперь подумаем, как можно использовать концепцию комбинаций для чтения руки? Вот простой пример, который поможет вам понять это.

**Пример 3.2:** \$3/\$6 6-Max

SB:\$800

BB:\$203

LTG:\$612

MP: \$175

CO:\$690

Hero (BTK): \$620

*Preflop:* Hero is BTN **with** 7♣ 8♣

*3 folds.* Hero raises to 24. SB raises to \$77.1 fold.

Hero calls \$53

*Flop:* (\$160) K♣ 6♥ 4♠ (2 players)

SB bets \$115, Hero raises to \$230, SB ...

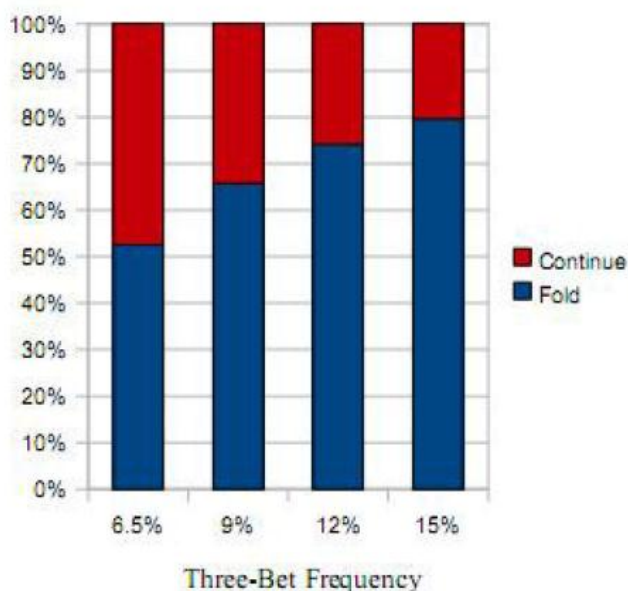
В примере 3.2, мы открыли рейзом с баттона, и очень агрессивный игрок 3-бетнул из позиции малого блайнда. Если мы знаем, что он будет ставить флоп Kxx со 100% его диапазона, мы должны коллировать много в позиции, и минирейзить (или чуть больше чем минирейзить) его континиус бет. Вот почему.

На Kxx флопе число комбинации для бета оппонента больше чем число комбинаций, которые дадут ему пару королей или лучше. На флопе Kxx есть шесть сочетаний AA. три комбинации KK, двенадцать комбинаций AK и двенадцать комбинаций KQ. Он будет ре-рейзить нас с рукой KJ половину времени, так что это шесть комбинаций. Итак, на флопе Kxx он может продолжать с 39 комбинациями  $[6+3+12+12+6]$ . Прежде чем вы подумаете, что это много, подумайте как много комбинаций в его



диапазоне ре-рейзят префлоп. Если он ре-рейзит KQ и KJ, он вероятно ре-рейзит с TT+ и AJ+ также. Это 50 [6+6+6+16+16] премиум-руки, которые он выкинет на наш флоп ре-рейз. Мы даже не считаем маленькие карманные пары и множество случайных коннекторов, которые тоже входят в его диапазон.

Таким образом, так как оппонент продолжит только с указанным набором рук, то чем шире его диапазон, тем прибыльней рейз против него.



**Рисунок 3.3:** Иллюстрация высокой вероятности с которой 3-бет агрессор сбросит на рейз на флопе.

Давайте внимательно посмотрим на расчёты по EV в примере 3.2. Поскольку оппонент делает продолженную ставку (континуус бет), то общий банк составляет 272\$. Таким образом, мы должны быть успешны в 45,8% случаях, чтобы быть безубыточными ( $230 / [272 + 230]$ ). Поскольку оппонент скидывает с 42 руками и делает колл только с 39 руками, мы получаем прибыль. Опять же, эти 42 руки не учитывают его не-премиум-руки, такие как коннекторы и мелкие пары. Мы также не учитываем, что он может иметь 66, 44 или 75 и не упасть. Однако если вы включите эти руки в диапазон, то количество комбинаций, которые он сбросит, резко возрастёт. Это потому, что он вероятно, ре-рейзит с руками, такими как 33, 55, 77, 89, 9T и другие.

**Упражнение 3.1:** Запишите, как часто на блайндах вы чекаете Axх, Kхх флопы после 3-бетапрефлоп. Как часто играете чек вдогон после 3-бета игрока с MP или CO.



Что делать, если оппонент умный, и начинает ставить алл-ин после нашего флоп ре-рейза? Единственное что вы должны иметь в виду - если оппонент умный, то он не будет ставить континиус бет на флопах Kxx со 100% своих рук. Но есть большая разница между тем, что люди должны делать и тем, что они делают в действительности, иначе покер не был бы прибыльным.

Но ради обсуждения, давайте представим, что оппонент умный и понимает, что у нас нечасто будет сильная рука на Kxx флопе и захочет пере-блефовать нас. Имея такое чтение оппонента, мы должны рассматривать вариант алл-ина на его континиус бет, или рейз такой ставкой, чтобы оппонент понимал, что мы привязаны к банку. И если оппонент коллирует, мы имеем 24,5% эквити, поскольку у нас гатшот стрит-дро и бекдорное флеш-дро. Согласно этому сценарию, как часто оппонент должен делать фолд, чтобы наш блеф рейз был прибыльным?

$$EV=X(\text{размер пота})+(1-X)[(-L*\text{эквити оппонента})+(W*\text{эквити героя})]$$

$$0=X(275)+(1-X)[-0.755(543)+(275+543)*.245]$$

$$0=275X-210+210X$$

$$0=485X-210$$

$$X=43.25\%$$

Для того чтобы наш алл-ин был безубыточным, оппонент должен падать в 43.25% случаев. Если оппонент ставит флоп со 100% частотой, мы должны рассматривать алл-ин каждый раз. Вы можете получить дополнительное фолд эквити, если делаете ре-рейз достаточно большого размера, чтобы быть привязанным к банку. Этот тип ре-рейз а может создать иллюзию, что вы хотите заманить оппонента в банк. Решение о мини-рейзе или алл-ине зависит от двух критериев: размер стека и типа оппонента. Для 100бб стеков, решения о мини-рейзе или алл-ине не должны сильно влиять на частоту фолдов оппонента во многих ситуациях. Таким образом, если оппонент достаточно агрессивен для ре-блефа, вы должны больше склоняться к ставке алл-ин после его флоп бета, т.к. мы не можем использовать мини-рейз (или немного больше, чем мини-рейз) в качестве дешевого блефа. Когда размер стека увеличивается, мы должны использовать мини-рейз чаще, так как это дешевле, чем ставить алл-ин на ставку оппонента.

Другая подстройка, которую мы можем применить, если оппонент начинает ставить алл-ин против нашего флоп ре-рейза - это ужесточить диапазон наших префлоп рук и мини-рейзить с нашими монстрами, пока он не подстроится. Когда вы станете лучше как игрок, вы поймете, что весь покер заключается в подстройках. Это как игра в камень-ножницы-бумага, а тот, кто подстраивается лучше, побеждает. К счастью, большинство игроков низких и средних лимитов не подстраиваются или сверх-подстраиваются, что по сути одно и то же.

### Как найти число комбинаций?

Непарные руки

Шаг 1: Найдите общее число карт

Шаг 2: Умножьте имеющиеся карты

Шаг 3: Сложите комбинации

Пример: Как много комбинаций АК и АQ на А25 флопе?

Решение: 3 туза \* 4 короля + 3 туза \* 4 дамы

$12AK + 12AQ = 24$  комбинации

Парные руки

Шаг 1: Найдите общее число карт

Шаг 2: Решите  $(C(C-1)):2$

Шаг 3: Сложите комбинации

Пример: Как много комбинаций 22 или 55 на 25А флопе?

Решение:  $(3(3-1)):2 + (3(3-1)):2 = 6$

### Оцени его

Вот пример руки, в котором для анализа мы используем комбинаторику.

**Пример 3.3:** \$10/\$20 6-Max

SB: \$3287

BB.S1484

UTG: \$2020

MP: \$2262

CO: \$2994

Hero/Tri (BTN): \$2670

**Preflop:** Hero is BTN with A♣8♣

3 folds. Hero raises to \$80, SB calls \$70, 1 fold

**Flop:** (\$180) (2 players) K♣8♥4♥

SB checks. Hero bets \$135. SB raises to \$415, Hero calls \$280

**Turn:** (\$1010) 6♣

SB bets \$750, Hero calls \$750

**River:** (\$2510) Q♠

SB goes all-in. Hero calls all-in

Оппонент крепкий 21/17/2.5 тип соперника. Герой с тем же имиджем и с 35% кражей с баттона. Когда Герой открывается с баттона, оппонент обычно делает ре-рейз с малого блайнда с АК, иногда ре-рейзит с KQ и редко с KJ/КТ.

Когда оппонент чек-рейзит флоп, он изображает сильного короля, 88, 44. Диапазон оппонента так же включает флеш-дро и иногда гагшоты.

Он не чек-рейзит флоп часто с KQ, KJ или КТ. Причина этого в том, что если он чек-рейзит такой тип флопа с этими руками, то эти руки должны быть хороши и для ре-рейза префлоп. Игроки, которые чек-рейзят с руками, как KQ, KJ, КТ на этом борде должны хорошо понимать свой имидж, и должны ожидать легких коллов против себя. Это самоубийство для нитов - чек-рейзить эти руки на таком борде, потому что всё заканчивается переигрыванием руки. Вот почему вы можете услышать слова от нитов - «это нижняя часть моего диапазона». И когда их коллируют, они проигрывают. Вот в чём смысл: когда люди коллируют, они надеются что вы в нижней части диапазона. В противном случае, они бы не коллпровали.

Итак, продолжим по руке. После того как мы определили, что он не будет иметь пару королей часто, с какими руками он будет делать чек-рейз?

Мы не имеем A♥, что увеличивает шанс того, что оппонент чек-рейзил флоп с натсовым флеш-дро. То, что мы имеем туза, также уменьшает вероятность, что противник мог медленно разыгрывать АК префлоп, так как осталось только девять комбинаций АК. Мы так же имеем восьмёрку, что оставляет только одну возможную комбинацию 88. Три комбинации 44 возможны.

Теперь, давайте оценим количество рук, которые может иметь оппонент: четыре комбинации сета, очень редко - король и много комбинаций флеш-дро. Мы можем оценить его флеш-дро как A♥x♥, J♥Т♥, Q♥Т♥, 9♥Т♥. Итак, герой объявляет колл.

На тёрне соперник ставит опять. Шестёрка усиливает диапазон рук оппонента, так как он мог поймать пару шестёрок, если он имел комбо-дро на флопе. Он мог получить на тёрне стрит-дро в дополнение к флеш-дро. Используя Poker stove определим, что против диапазона (88, 44, A♥Q♥, A♥J♥, A♥T♥, A♥5♥, A♥4♥, A♥3♥, A♥2♥, K♥Q♥, Q♥J♥, Q♥T♥, J♥T♥, J♥9♥, T♥9♥, 7♥6♥, 6♥5♥, KQo) наше эквити составляет 47%. Если мы уберем руку KQ из его диапазона, то наше эквити возрастет до 60%. Герой коллирует.

На ривере его диапазон остался прежним. Он может быть плохим игроком, который ставит алл-ин блефом с парой дам или пытается ставить тонкий велью бет по шансам. Однако это будет редко, поскольку большинство игроков будут думать, что их пара дам хороша и будут хотеть бесплатного вскрытия.

Когда оппонент ставит алл-ин, он будет иметь или натс, или промазавшее дро (ох, это звучит очень знакомо). Он может иметь АК. Против диапазона рук, который мы дали ему раньше, мы будем хороши примерно в 38% случаев, и мы должны доставить два к одному. Принимая во внимание, что он может так играть дро, плюс шанс, что он будет очень редко играть так руку KQ, герой сделал колл. И выигрывает, когда оппонент показывает A♥J♥.

**Пример 3.4:** \$3/6 NL 6-max - 6 Players

SB:\$660

BB: \$771

UTG: \$676

MP: \$100

CO: \$700 Hero (BTN): \$640

*Preflop:* Hero is BTN with A♠4♠

3 folds. Hero raises to \$24, 1 fold.

BB calls \$18.

*Flop:* (\$51) (2 players) K♦ 8♠ 4♣

BB checks, Hero bets \$43, BB raises to \$120,

Hero raises to \$234. BB folds

В примере 3.4 демонстрируется другая стандартная ситуация. Рассмотрим разномастный флоп с одной большой и двумя мелкими картами, такой как Q24 или K38. В этой ситуации как вы будете сужать его диапазон когда вы имеете A4 или A8? Если он тот тип игрока, который может плоско коллировать AA, KK и АК префлоп иногда, мы должны продолжать играть руку, особенно если противник имеет тенденцию к чек-

фолду тёрна после того, как мы коллировали его флоп чек-рейз. Если вы не знаете, что он делает, а что нет, коллируйте его в следующий раз и смотрите, что он будет делать. Как ещё вы можете получить информацию?

Из этого примера, важно понять, что в ситуациях, в которых мы изображаем нате или воздух, наш размер ставки не должен быть большим. Двойной размер рейза для любого типа оппонента будет достаточен, так как после его колла банк становится достаточно большим, чтобы у него осталось денег меньше, чем на пот бет на тёрне. Кроме того, он вряд ли будет коллировать маленький 3-бет и ставить алл-ин на тёрне, особенно если он без позиции.

Если мы имеем воздух, мы должны рассмотреть вариант ре-блефа, поскольку диапазон оппонента поляризован между натсом и воздухом. Он чаще будет иметь воздух, поскольку трудно поймать сет.

Один интересный момент заключается в том, что люди редко различают чек-рейз флоп на JT2r и T84r. На первый взгляд эти ситуации похожи, потому что диапазон оппонента это старшая пара, дро или сеты. Если мы посмотрим внимательнее, мы сможем заметить, что дро в *этих* ситуациях будут разными.

На флопе JT2r игроки будут больше склоняться к чек-рейзу с KQ, чем 89, потому что имеют большое эквити против диапазона колла и они не против получить его на флопе. На флопе T84r, игроки реже имеют хорошее открытое стрит-дро, делая чек рейз, так как большинство игроков будет склоняться к коллу с J9 и 97. Таким образом, получив чек-рейз на борде, где хорошее стрит-дро не представляется возможным, оппонент скорее сделает чек-рейз с гатшотами и оверкартами. В этих случаях ре-блеф является очень прибыльным.

#### **Глава 4. Основные утечки на маленьких и средних ставках.**

Наиболее очевидная причина того, что игроки низких и средних лимитов хуже, чем игроки высоких лимитов - это умение читать руки. Поэтому они менее агрессивны и не дерутся за большое количество банков. Когда вы научитесь лучше читать руки, вы будете видеть больше ситуаций, когда у ваших оппонентов воздух и вам предстоит сражаться за большее количество банков.

#### *Лимп-поты*

В низко лимитных играх случается много лимп-потов, и редко игроки в ранней позиции ставят на флопе в лимпера. Они всегда делают чек, и после ставки от игрока в позиции делают фолд и не играют дальше. Они не обращают на это внимания, потому что это был лимп-пот, и у них были другие столы для беспокойства. Прежде чем вы скажете, что вы не думаете что вы один из них, мы опередим вас и скажем вам что: 95% игроков низких ставок не сражаются за лимп-поты. Они чекают каждый раз, если они не поймали ничего на флопе.

Игроки всегда говорят о том, как много ББ/100 они выигрывают, но они никогда не задумывались, что если бы они выигрывали лимп-поты с одним лимпером, то они увеличили бы свой показатель ББ/100 на 2ББ. Забирая трехсторонний лимп-пот, где есть два лимпера, увеличит ваш ББ/100 на 3ББ. Лимп-поты самые легкие в мире. Никто не борется за них, И никто о них не беспокоится.

Следующий раз, когда вы находитесь в лимп-поте, делайте бет и делайте фолд на любую агрессию. Если они коллируют флоп, то, зачастую следует делать бет на тёрне, потому что игроки коллируют флоп с малыми парами, гатшотами, оверкартами или любой рукой, которой они лимпили в поздней позиции. Мы в значительной степени, уверены, что ставка на тёрне со 100% ваших рук будет прибыльна, хотя не рекомендуем ее, если есть лучшая альтернатива.

Поскольку это книга, а не покерный форум, мы не можем просто сказать вам ставить *без* предоставления академических рассуждений. В игре, где игрок в поздней позиции открывает банк лимпом (или один игрок делает лимп, а игрок за ним делает оверлимп), что вы думаете о диапазоне рук этих игроков? Если бы они получили премиум-руки, они бы сделали рейз на префлопе. Таким образом, если придёт флоп Kxx, Qxx, Jxx или даже Axx они редко будут иметь топ-пару, потому что они рейз или бы префлоп с любой комбинацией карт, которая даёт им топ-пару. По этой причине действительно легко забрать у них банк, когда на столе лежат опасные карты.

Мы бы не пытались украсть лимп-поты на флопах типа Q♣ 6♠ 8♠, 9♠T♠ J♣ или K♠ 8♠ Q♣. Это очень скоординированные дро-флопы, в которые попадут множество рук из лимп-диапазона оппонента и нам обычно понадобится ставить второй баррель на тёрне, однако если у вас есть некоторая ценность руки, то вы можете ставить тяжелый дро-флоп. Это не очень хорошая идея ставить с 32o на Q♣ 6♠ 8♠, флопе, но вы должны делать ставку с JTo или 3♠ 2♠.



## Имидж

Игроки не умеют использовать имидж достаточно, особенно ниты. Ниты должны полублефовать чаще. Им также следует ставить вторые и третьи баррели чаще. Ниты никогда не блефуют в большом банке, несмотря на то, что их очень трудно коллировать из-за их очень низкой частоты блефов. Если человек блефует один раз из десяти на одном и том же борде, то становится трудно коллировать, даже если вы знаете, что он может иногда блефовать. Другая причина, почему нотам надо блефовать состоит в том, что когда другие виды игроков имеют дело с нитом и принимают сложное решение, они часто будут прибегать к теореме нита - «Он нит. Он не должен блефовать». Последнее я проверил. Теорема нита не была опровергнута.

Нитам следует так же выкидывать JJ и TT чаще, когда они получают агрессию в ответ. Когда вы нит, каждый знает что вы нит. И когда вы показываете агрессию в большом поте, все надеются что вы в первую очередь имеете TT или JJ. Это основная причина, почему ниты обычно плачут - «Ужасная игра со стороны оппонента. Эта рука была нижней частью моего диапазона!». Серьезно, это ли не то почему они так называются? Когда в последний раз вы сделали колл и надеялись что оппонент в верхней части своего диапазона?

Как правило, большинству игроков следует рассматривать JJ как руку типа 99, они дают примерно одинаковую ценность. Большинство случаев, когда мы попадаем на флоп с такими руками мы будем играть против любого сета, о в ер пары или дро-руки которая имеет, по меньшей мере, 40% эквити против нашей руки.

Кстати. Я нахожусь в состоянии гордости от того, что нита могут перестать ненавидеть его приятели.

## Пот контроль

Иногда я думаю о том, что концепцию пот контроля придумали игроки высоких лимитов, чтобы они могли обыгрывать плохих игроков ещё быстрее. Мне нечего добавить, но когда в следующий раз вы захотите сделать чек вдогон терну, имея топ-пару, средний киккер или оверпару, скажите бет.

Хорошие игроки ставят много флопов, потому что они хотят украсть пот на следующих улицах. Их диапазон редко сильно улучшится на терне, поскольку они, как правило, имеют около пяти аутов (если у них есть пара

плюс кикер), и два аута (если у них карманная пара). Если они имеют открытый стрит или флеш-дро, они поймают свой флеш девять раз из сорока семи (если оппонент не держит одну из флеш-карт). И это означает, что другие тридцать восемь раз они не будут попадать, и сделают фолд. Поэтому они должны ставить.

Постоянные беты на тёрне также делают вас более жестким игроком. Противники знают, что они не будут получать дешевого вскрытия и будут более склонны в фолдам на флопе или тёрне. Беты так же помогают сделать вашу игру более надёжной, поскольку диапазон не является поляризованным и включает в себя не только натсы или воздух. Люди на низких и средних ставках не чек-рейзят тёрн на (полу-)блефе часто. Когда в последний раз вы делали это после того как проколлили континиус бет? Если оппонент коллирует тёрн бет, вы получите бесплатное вскрытие, так как обычно они чекают ривер без позиции.

Как видите, есть много аргументов за ставку на тёрне. Вы можете заставить сфолдить лучшие руки или получить велью с рук хуже. Если бы вы чекнули тёрн и коллировали ривер, вы бы потеряли столько же денег, как если бы ставили тёрн, но без вышеупомянутых событий. Очевидно, что если ваш оппонент - сумасшедший маньяк, который будет блефовать ривер, если вы чекните тёрн вдогонку - определённо делайте чек. Однако большинство игроков, которые делают чек вдогонку, злоупотребляют этим рассуждением, потому что они просто хотят играть небольшой пот без натса. Они надеются, что оппонент чекнет ривер, а они сделают очевидный ривер велью-бет, который часто не получит колла.

Другая распространенная причина для чека вдогон на низких и средних ставках - это то, что после ставки на флопе со стрит или флеш-дро, они хотят увидеть бесплатную карту. Тем самым, теряя пот тридцать восемь раз из сорока семи. Вы теряете тридцать восемь раз потому, что это количество раз вы промазываете своим дро, когда вы чекаете тёрн после ставки на тяжёлом дро-флопе. Оппонент будет знать, что ваш диапазон слаб и может хорошо играть против вас. Если он имеет дро тоже, он по ставит ривер и заставит вас сфолдить вашу руку. Если у него есть хорошая пара, он будет играть чек с намерением ответить коллом на вашу ставку. Оппонент может даже сделать чек-рейз в качестве блефа, хотя это случается редко. Игроки высоких ставок, делают достаточно большую ставку на тёрне таким образом, чтобы они имели достаточные шансы на колл, в случае если они получают алл-ин рейз. Это также увеличивает фолд эквити, потому что точно так же они играли бы натсы. Кроме того, сделав ставку и оставив небольшое количество денег в стеке, они показывают, что они привязаны к

банку, и тем самым отбивают охоту оппонентов обыгрывать их. И если их оппонент все таки ставит алл-ин (что бывает редко), он может делать колл и, поймав свои ауты, ввести соперника в тилт.

### Балансирование

В теории, балансирование – великолепная концепция. На практике игроки не используют её достаточно хорошо. Идея балансирования заключается в том, чтобы сделать из себя трудного для чтения игрока, чтобы люди не могли точно положить вас на руку. Как вы ещё собираетесь получать деньги, когда попадёте в монстра? Но как смотреть на балансирование, когда ваши противники предпочитают игнорировать это? Если бы я мог играть только АА и КК на префлопе, и люди продолжали бы платить мне, не было бы необходимости уравнивать свой диапазон. Вот почему живы ниты, делая постоянные фолды, и играя только сильные руки против слабых игроков. Поэтому не стоит применять балансирование только ради факта баланса.

Короче говоря, до 3/6 против многих просто играть. Ставьте, когда вы думаете, что диапазон вашего соперника слаб и чекайте, если думаете, что силён. Как только вы перейдёте на 5/10+ игр против жестких игроков, уравнивание диапазона в разных ситуациях очень важно, поскольку эти игроки являются наблюдательными, и будут иметь хорошее представление о том, где вы находитесь почти всегда.

### Игра без позиции

Меня пугает, сколько людей любят играть без позиции, когда никто не вынуждает их это делать. Покер - игра, в которой вы зарабатываете деньги, избегая трудных ситуаций с маргинальными руками. Вы не получите наказание за фолд префлоп. Самое худшее, что с вами произойдет - это то, что вас назовут нитом. Тем не менее, люди по-прежнему любят играть без позиции.

Причина, почему игра без позиции плоха в том, что при этом у нас не очень много вариантов. Трудно управлять размером банка. Гораздо более трудно делать три барреля блефом без позиции, чем в позиции, потому что оппонент может быть с натсом на трёх улицах. Кроме того, трудно извлечь велью. С натсом в позиции оппонент может не рейзить флоп и тёрн,

потому что он закрывает торговлю на ривере. Мы не можем выбирать бесплатное вскрытие, и мы выиграем меньше потов.

Наш совет прост: фолд.

### Ценность на вскрытии

Хорошее общее правило для рук с ценностью на вскрытии, когда мы не можем побить четвертую пару с борда - это ставить, по крайней мере, две пятых банка.

**Пример 4.1:** \$3/\$6 6-Max

*SB:* \$1287

*BB:* \$602

*UTG:* \$728

*MP:* \$465

*CO:* \$1123

*Hero (BTN)* \$937

*Preflop:* Hero is BTN with 7♠8♠

*3 folds, Hero opens, 1 fold, BB calls*

*Flop:* (2 players) **К♥3♥9♣** BB checks, Hero bets, BB calls

*Turn:* T♠

*BB checks, Hero bets, BB calls*

*River:* 7♥ BB checks, Hero checks

В примере 4.1 оппонент чекает на ривере, а герой чекает, надеясь, что его пара семёрок будет хороша. В этой ситуации в отношении достойного противника, пара семёрок героя никогда не бывает хороша. Таким образом, герой должен рассмотреть ставку на ривере, особенно когда флеш-дро вполне может быть в диапазоне героя. Оппонент часто будет фолдить пару королей, так как так же мы поставим со стритом, сетом или двумя парами.

Другое недоразумение с ценностью на вскрытии - это чек вдогон на флопе, надеясь увидеть дешёвую карту. Любой компетентный оппонент поймет это, поставит на тёрне и продолжит ставить на ривере. Герою будет трудно делать колл на ривере из-за того, что частота блефа оппонента не будет достаточно высокой. Более того, оппонент может делать блеф с лучшей рукой.

Мы хотели бы подчеркнуть, что мы должны быть более склонны к чеку до вскрытия с АК, чем с А5 на Т82 радуга борде, поскольку АК доминирует больше рук, если мы улучшаемся, и имеет в два раза больше аутов против топ-пары. И наоборот, мы должны больше склоняться в ставке с А5, поскольку это приводит к фолду рук типа А6+ и мы редко улучшаемся. Важно определить, против какого типа соперника мы должны склоняться к чеку вдогон с А-старшими типами рук.

Некоторые игроки будут класть вас на А-хай и будут ставить тёрн и ривер, чтобы не дать вскрытия, а есть те, кто с радостью дочекает до шоудауна с КQ. Важно понять, к какому типу оппонента относится ваш противник, и ставить против тех, кто не даст бесплатного вскрытия.

Обратите внимание, что в приведенной выше ситуации, когда наш диапазон очевиден, то он редко бывает сильным. Мы, как правило, имеем туза в лучшем случае, или руки типа К4. Мы обсудим позднее ситуации, когда наш диапазон очевиден и что мы можем с этим сделать.

### Уровни мышления

Игроки пытаются думать слишком глубоко на уровнях мышления. Это происходит потому, что они завышают значимость психологической войны в играх на низких и средних ставках. Когда игроки думают - «он знает, что я знаю, что он знает», происходит обман. Если он нит, то он сидит с натсом. Мы видели много рук, где достойный игрок в игре против нита будет уговаривать себя сделать колл, думая - «Он хороший игрок и будет балансировать в этой ситуации беты с натсом и блефами», поэтому я должен коллировать. Герою, конечно, показывают натс, и он думает, что это кулер. Только диапазон нита в этой ситуации это натс, натс и ещё раз натс.

Я называю это «синдром игрока на высоких ставках». Мы удивлены тем, насколько неудачно игроки используют уровни мышления, делая это в неподходящее время.

### Чтение как на высоких ставках

В то время как мы изучаем многое из процесса мышления игроков на высоких ставках, вы должны изучать только то, что действительно улучшает ваш процесс мышления. Это означает, что когда вы играете на низких ставках, не ожидайте того, что люди будут понимать, что вы изображаете. Мы видели множество случаев, когда игрок блефует,

получает колл и впадает в тильт потому что «он должен знать, что я не могу тут блефовать. Я знал, что там было AA. Я полагаю, что это должен быть фолд с его стороны, так как мой диапазон тут это блеф или натс. А я редко блефую».

Во-первых, не стоит ожидать, что люди будут выкидывать оверпары. Причина, чтобы делать какие-то действия должна заключаться в том, что мы думаем, что диапазон оппонента является крайне слабым, а не в том, что он силён и соперник должен сделать сильный фолд, потому, что мы изображаем сильный диапазон. Кроме того, если вы редко блефуете, почему вы делаете это именно сейчас?

### Бэкдорные дро

Игроки недостаточно обращают внимания на бэкдорные дро. Часто лучше иметь бекдорное флеш дро, чем одна пара тип руки. Основная причина заключается в эквити, которое мы будем иметь на тёрне протри диапазона колла оппонента. Если мы имеем нижнюю пару, мы имеем пять аутов, но и они могут быть не чистыми. С флеш и стрит-дро у нас много аутов, если мы получим колл. Мы так же можем продолжить давить оппонента на ривере, если промажем своё дро. Мы можем ставить ещё один баррель на ривере, если карта ривера усиливает наш возможный диапазон. В конце концов, бет/бет/бет - это то, что мы делаем с натсом, верно? Это так же хорошо балансирует наш диапазон. Игроки будут думать, что вы сумасшедший маньяк, когда вы просто играете в соответствии вашему эквити.

### Эквити, эквити и ещё раз эквити

Самое важное из того, что вы должны сделать, играя руку - это рассмотреть ваше эквити против стандартного диапазона рук. Жизненно необходимо знать, какое вы будете иметь эквити, если получите колл.

Например, вы имеете 55 на флопе 9ТТ. Даже если у вас сейчас может быть лучшая рука, вы имеете ужасное эквити против стандартного диапазона 9х, Тх, QJ, 87, АК, АQ, АJ. Кроме того, очень сложно играть 55 без позиции, потому что вам часто будут строить ловушки. Также оппоненты будут часто улучшаться на ривере, чтобы вы не смогли понять, блефует он или нет.

И наоборот, когда у вас KJ на флопе 9ТТ, ваше эквити выглядит достойно против многих рук, и вы редко будете тянуть в мёртвую. Мы



видим, как игроки ставят континус беты на флопах, таких как 569 с АТ или КJ. И хотя у нас есть оверкарты, нам часто придется ставить три барреля, так как оппоненты не спешат выкидывать на терне со многими руками своего диапазона.

### Колл, колл

Существует заблуждение, что если вы коллируете тёрн, вы должны коллировать ривер. Нет ничего более далёкого от правды. Хотя карта ривера не изменяет эквити героя против диапазона оппонента очень сильно, но что если герой ошибся, читая руку на тёрне? Делая колл на ривере, мы умножаем наши предыдущие ошибки. Игроки также делают ошибку коллируя ранние улицы только для того, чтобы упасть на поздних. Игроки маленьких и средних ставок любят коллировать много префлоп и флоп. Это не имеет отношение к нитам. Проблема, однако, заключается в том, что они в конечном итоге выкидывают на тёрне или ривере. Лучше просто сыграть чек-фолд флоп или даже на префлопе, особенно если играете *без* позиции.

И наоборот, причиной для колла флопа и тёрна может быть то, что в играх на мелкие и средние ставки мы не часто увидим три барреля. Как часто вы имели нате и оппонент бет/бет/бетил вас на трёх улицах?

### Не все рыбы одинаковы

Мы получаем удовольствие, обыгрывая других хороших игроков, таких же, как мы. Тем не менее, важно понимать, что богатейшие игроки в мире могут быть самыми большими рыбами. Неудивительно, ведь имеется много разновидностей рыб за столами.

Некоторые рыбы сверхагрессивны и хотят выиграть каждый банк. Против такого типа оппонентов вы должны начать коллировать больше с маргинальными руками или ждать натса.

Другой тип рыб колпируют много, но играет очень пассивно. Они не могут извлечь велью со своих сильных рук и в основном играют пассивно. Когда такой тип рыб делает бет, падайте. Не надо применять уровни мышления, думать о балансе и подстройках. Это не важно. Или ставьте деньги сами или делайте фолд. И когда они делают колл, вы можете, ставить тонкие велью-беты против них. В тоже время, это такой тип оппонентов, от которых мы не ожидаем фолдов. Пожалуйста, не блефуйте в

них. Против тех, кто никогда не фолдит префлоп выясните, какую сумму они могут поставить на мусоре. Вы можете определить эту сумму делая рейзы до 5ти, бти, 7ми, 8мл и т.д. больших блайндов, пока они не начнут фолдить. И потом делайте максимально доступный рейз с премиум-руками и будьте готовы выиграть большой банк.

Склоняйтесь к блефу против рыб, которые являются пассивными и готовы выкидывать карты при появлении опасных карт. Кроме того, увеличьте частоту блефа против них на ривере. Не пытайтесь думать уровнем выше, чем они, поскольку они всегда думаю на первом уровне. Таким образом, пока они не дают вам повод для обратного, используйте девиз - «один раз донк – всегда донк».

Рыба, которая любит блефовать, и показала большие блефы последние четыре руки, будет опять блефовать большой ставкой на ривере. Он не думает - «я каждый раз показывал блеф и сейчас я хочу, чтобы меня проплатили». Он действительно не думает обо всём этом.

Мы будем говорить подробнее об этом в главе «Эксплуатация».

### Недостаточно частый блеф ривера

Игроки не блефуют на ривере, потому что думают, что получают колл, даже если частота колла их оппонентов будет низкой. Причины, стоящие за этим - в выборочной памяти, мы помним только те случаи, когда мы делали блеф и получали колл, и не помним случаи, когда мы ставили с натсом, и оппонент скидывал. Каждому нравится думать, что он блефует на ривере чаще, чем в действительности, потому что нужен очевидный кулер, чтобы выиграть пот с худшей рукой. Помните, что вам нужно забрать только 40% потов блефом, чтобы это было выгодно. Подсказка: начните блефовать больше риверов.

**Упражнение 4.1:** в следующий раз, играя, откройте блокнот и запишите, сколько раз вы ставите на ривере, и сколько раз вы получили колл.

### Выигрыш без вскрытия

Игроки часто удивляются, почему их выигрыш без вскрытия оказывается в минусе. И вот почему: вы блефуете недостаточно. Если вы думаете, что блефуете много, значит, вы не доводите до конца блеф достаточно часто. Помните, если вы попались на блефе, ваш выигрыш на вскрытии будет уменьшиться, а не выигрыш без вскрытия. Вы не делаете

полублефа достаточно. Вы не ререйзите префлоп достаточно или вы перестаёте ставить пост флоп. Попробуйте иногда двигать алл-ин тёрн с гатшотами и/или оверкартам и вы увидите, как это работает.

Вы так же можете коллировать много рук префлоп и играть пассивно постфлоп с ними. Некоторые игроки спрашивают меня, должны ли они изменять свою игру к увеличению выигрыша без вскрытия или оставить так, как есть. Есть некоторые факторы, которые необходимо рассмотреть до принятия решения об изменении вашей игры. Если вы регуляр, который ловит сету, и вы имели хороший выигрыш, то не нужно добавлять агрессию к вашей игре, так как это увеличит дисперсию. Мы думаем, что вам не нравится дисперсия, потому что иначе бы вы не ставили ловлю сетов на первое место. Второе, ваша игра может пострадать, если вы добавите больше агрессии, потому что можете легче впасть в тильт. Мой совет: «Не исправляйте ничего, если ваша игра может испортиться».

Выигрыш без вскрытия - это показатель того, как часто вы забираете поты постфлоп. Если вы чувствуете, что в вас блефуют и переигрывают люди направо и налево, то ваш выигрыш без вскрытия окажется отрицательным, тогда как вы, вероятно, не блефуете и не переигрываете людей так часто, как должны. Как мы говорили ранее, вы вероятно 3-бетите префлоп, делаете неизбежный континиус бет на флопе и сдаётесь на тёрне и ривере. Или вы делаете много 3-бетов и сдаётесь на большое количество 4-бетов.

Мой совет: не блефуйте слишком много и, если блефуете, то давите до конца. Не переставайте ставить баррели. Некоторые игроки ставят флоп, ставят тёрн и отказываются ставить ривер. Вы должны знать такой вы игрок или нет. Не беспокойтесь, мы покажем, какие ситуации благоприятны для баррелинга в главе «Каждый день я баррелю».

## **Глава 5. Эксплуатация.**

Понятие «эксплуатируемая стратегия» часто обсуждается в покерном мире. Естественно, играть по такой стратегии, кажется плохой идеей, но это не всегда тая. Это особенно справедливо, если мы играем против оппонента, который не подстраивается под нашу эксплуатируемую стратегию. Наиболее важная эксплуатируемая стратегия против слабых игроков - это овер-бет с натсом. Если игрок не собирается выкидывать топ-пару любой ценной, и вы бьёте топ-пару, постарайтесь вложить все деньги

в пот. Не беспокойтесь о балансировании овер-бетов с блефами, они всё равно не упадут.

**Пример 5.1.** €100/€200 No Limit Holdem

SB: nevergoimafold (€20,505)

BB: Cole (€37,562)

*Preflop:* (€300) Hero is BB with A♦ 3♠

neversonnafold calls €100. Cole checks

*Flop:* (€400) (2 players) 2♣ 9♦ 4♠

Cole checks, nevereonnafold bets €600.

Cole calls €:600

*Turn:* (€1,600) (2 players) 5♦

Cole checks, nevergoimafold bets €800

Cole raises to €5800, nevergoimafold calls €5000

*River:* (€13,200) (2 players) J♥

Cole goes all-in €31162

nevergonnafold calls all-in €14005

Final Pot: €58,367 Cole shows: A♦ 3♠

neversonnafold shows: A♥A♣

Против игроков мирового уровня эта стратегия не будет работать, так как они будут каждый раз падать на овер-бет и никогда не проплатят вашу хорошую руку. В примере оппонент - не такой игрок и поэтому мы должны попытаться впихнуть столько денег, сколько возможно, когда мы попали в нашу руку, чтобы ему было сложно выкинуть на ривере.

Другой случай, когда вы должны использовать эксплуатируемую стратегию против слабых игроков - это ситуации, когда вы играете без позиции с дро. Как вы знаете, розыгрыш дро без позиции является грудным, поскольку противники могут постоянно давить вас, делая вашу игру с дро неоправданно дорогой. Тем не менее, в отношении слабых игроков, которые играют пассивно пост-флоп, вам следует рассмотреть возможность донк-бета в них для установки собственной цены для дро. Это лучше, чем чекать и отдавать пот на терне оппоненту.

**Пример 5.2:** \$25/\$50 6-Max

alkim416: \$2,063

BOCKHUNTER: \$8,008

SamH133: \$5,622 (sitting out)

skier\_5: \$7,473

MUCKEMSAYUHH (CO): \$11,784

scout315(BTN):\$ 11,074

*Preflop:* Hero is CO with T♥ 7♥

*1 fold,* Hero raises to \$175, scout315 calls \$175, *2 folds*

*Flop:* (\$425) (2 players) 4♠ 5♣ 6♦

Hero bets \$366, scout315 calls \$366

*Turn:* (\$1,157) (2 players) 9♠

Hero bets \$238, scout315 calls \$238

***River:*** (\$1,633) (2 players) 8♣

Hero checks, scout315 bets \$1,500,

Hero raises to \$ 11,005, scout315 calls \$8,795

В этом примере я «купил дешевый ривер» ставкой в одну пятую банка. Я поймал ривер и применил эксплуатируемую стратегию «овер-бет с натсом». Этот игрок не будет использовать ее, потому что он является игроком, мыслящем на первом уровне. Единственный мыслительный процесс этого типа игрока будет тогда, когда он увидит 850 - «я имею две пары, я колл».

Возможна так же линия чек-рейз тёрн с полублефом и бет ривер. Это хорошая *ситуация* для того, чтобы выбить руки хорошего игрока, и также у нас будет много карт для блефа, если мы промажем ривер. Но против этого оппонента, который не выкинет ничего на наш поублеф, мы должны постараться подешевле достроить своё дро.

## Глава 6. Префлоп - путешествие начинается.

Игры становятся всё более агрессивными, игроки расширяют диапазон префлоп до одной трети возможных рук и увеличивают свою агрессию до бесконечности. Хотя этот тип безумных луз-агрессивных игроков имеет большие дыры в игре, они в состоянии выигрывать много, так как их оппоненты не знают, как противостоять этому агрессивному стилю. Их оппонентам нужно использовать РокегТгаскер или Holdem Manager и смотреть статистику оппонентов по позициям! Отсюда станет ясно, как часто нужно ре-рейзигь (или коллить) 3-беты этих LAGОВ.

Различные игроки 3-белят в позиции и без нее с различными классами рук. Одни игроки 3-белят с блайндов с нижней частью своего диапазона (22-55,56,T8) и верхней частью (JJ+,AQ+), делая колл со средними руками (JT,KQ,AJ,AT,66-ТТ), Другие игроки более вероятно сделают колл с

нижней двумя-третьими своего диапазона и ре-рейзнут с верхней одной-третью. Как вы видите, несмотря на одинаковый префлоп рейз (или ре-ре из) процент, их диапазон рук отличается.

Против оппонентов, которые 3-белят с нижней и верхней частью своего диапазона и делают колл с серединой диапазона, весьма выгодно использовать 4-бет блеф. Это особенно верно, если они никогда не 5-белят. Против оппонентов, которые 3-белят с верхней третью диапазона и готовы играть с ними на стек на префлопе, вы должны быть менее склонны к 4-бет блефам.

Многие игроки часто имеют проблемы в игре с такими руками как 99, TT, KQ, KJ, AJ с блайндов против опен-рейза с баттона или CO. Это потому, что они пытаются решить исход руки на префлопе. Хотя они понимают, что рейзер из поздней позиции реизит много рук, они боятся делать 3-бет с вышеупомянутыми руками, потому что они не хотят увидеть 4-бет и быть вынужденными сбросить. Это выборочная память в лучшем виде. Вы не получаете 4-беты так часто. CO и баттон будут фолдить много. Начиная 3-бетить более агрессивно, вы становитесь более сильным игроком.

Если вы получаете 4-беты часто от конкретного игрока, начните пушить с 99+, АК.

Важным фактором при решении вопроса о колле или ре-рейзе на префлопе является тип оппонента, открывшего банк. Если он оппонент, который любит выкидывать, вы должны делать 3-бет при любом возможном случае. Вам не нужно беспокоиться о выборе рук для ре-рейза, если противник часто выкидывает или делает колл и чек-фолд флоп на ваш континиус бет. Если вы только сели играть и не знаете, какой перед вами тип оппонента, начните ре-рейзить его. Тогда вы узнаете.

Против оппонентов, которые любят коллировать много, основой для диапазона 3-бета должны стать бродвейные карты. Эти руки имеют большое эквити против диапазона колла, и их легко играть постфлоп, если вы поймали топ-пару или дро, такое как гатшот и оверкарты. Такие игроки также будут много выкидывать на второй баррель. Основная причина, почему эти коллинг стейшеры бывают успешны состоит в том, что игроки не подстраиваются хорошо. Большинство игроков ставят неизбежный континиус бет после 3-бета префлоп и чек-фолдят, не имея хорошей руки на терне. Эта последовательность повторяется много раз, но большинство игроков не в состоянии признать, что правильной стратегией является больше (полу) блефовать терн или чекать в следующий раз, имея сильную руку. Замедленная игра - забытое искусство, потому что игроков учат на



покерных обучающих сайтах, что крепкие игроки всегда делать бет, бет, бет. Зачем ставить, если оппонент сам поставит в большинстве случаев, когда вы сделаете чек? Если вы не думаете, что он поставит, подумайте о тех случаях, когда вы чекаете с вашими не усиленными оверпарами и андерпарами.

С другой стороны, что делать, если оппонент постоянно ре-рейзит вас из позиции блайндов или имея позицию?

Самый простой ответ - это фолд на его ре-рейз. Опытный grindер однажды сказал мне: «В покере тайтовать – это правильно (In poker, tight is right)». Когда я впервые услышал это изречение, я долго смеялся. Но когда игры стали более агрессивными, я понял, сколько мудрости в этом предложении. Это особенно верно в отношении слабых луз-агрессивных игроков, которые 3-белят, имея любую возможность. Я продолжу фолдить и когда, наконец, я ввяжусь с ним в игру, сделав 4-бет, он, имея 99 или AQ, будет думать что-то типа: «Ну, я лузово-агрессивный игрок и я давил весь стол. Он хороший игрок, поэтому он должен это заметить. Он может устать от этого. Моя рука впереди его 4-бет диапазона. Я поставлю алл-ин и если увижу KK+ или АК, то это кулер особенно с моим агрессивным имиджем». Этот тип оппонента, очевидно, поставит алл-ин и, конечно, я покажу ему лучшую руку.

В действительности линия мысли оппонента не верна. Иногда с учётом динамики стола, или истории против конкретного игрока будет верно легко играть префлоп пуш, потому, что вы не хотите, чтобы игроки переигрывали вас. Но у нас другая ситуация, я выкидывал каждую руку, потому что я знал, что в момент моего ре-рейза оппонент передумает сам себя. Такие игроки повсюду в играх на маленькие и средние ставки.

Второй вариант: не открывать много рук префлоп и затайтить ваш префлоп диапазон. Оппоненту будет трудно переиграть вас, когда вы вложите 25% вашего стека префлоп с JJ+ или АК, сделав 4-бет.

Третий вариант заключается в 4х бетах. Вопрос: как часто 4-бетить и из чего должен состоять 4-бет диапазон? Существует два подхода к этой ситуации.

Вы начинаете 4-бетить в позиции со стеком 150ББ или больше, так как получите больше фолдов. Сложно коллировать 4-беты без позиции префлоп, имея больше 100ББ в стеке в пот 65ББ. Люди редко блефуют, если вообще делают это, 5-бет алл-ином 120ББ в пот 65ББ. Даже если оппонент коллирует, у вас есть позиция на него, и вы можете диктовать бет сайзинг и действия на различных бордах. Вы, очевидно, получите меньше фолдов, когда вы без позиции, хотя это по-прежнему будет выгодно.

Другим важным фактором является то, что большой стек оппонента делает его диапазон очень поляризованным. Если оппонент будет склоняться к коллу 4-бета с АА/КК при этом, делая 3-бет JJ+ (или что ещё хуже для него, будет 3-бетить высокие бродвейные карты или блеф), он столкнется с трудной ситуацией, когда мы 4-бетним его. Рука, которую вы часто должны рассматривать для 4бет блефа это КQ. Большую часть времени, когда вы получаете 3-бет и имеете КQ, вы делаете фолд, потому что боитесь доминирования, если сделаете колл. Вы имеете хорошую руку против некоторых оппонентов, но не настолько сильную, чтобы 4бетить, и идти с ней в алл-ин префлоп.

Поэтому вы должны превратить КQ в «блеф» и начать 4-бетить с этой рукой чаще. С картами-блочерами, есть только 24 комбинации вместо 34 комбинаций QQ-АА/АК. Легко понять, почему КQ хорошая рука для блеф 4-бета осознавая, что существует на 30% меньше рук, с которым оппонент сыграет на стек.

Существует альтернативная стратегия. Вы можете прекратить 4-бет блефы и 4-бетить только премиум-руки, такие как ТТ+, АК. Также, никогда не делать колл с АА или КК в позиции, а делать с ними 4-бет. Когда вы сделаете это, ваш оппонент будет думать, что вы выходите за линию со своей 4-бет частотой, потому что вы не можете иметь столько премиум-рук. Он будет неправильно добавлять блефы в ваш 4-бет диапазон. Со временем, регуляры будут сомневаться, делать ли против вас 3-бет, потому что вы никогда не делаете колл и всегда отвечаете 4-бетом. Как результат, они будут делать колл вашего стилл-рейза с поздней позиции с такими руками как КJ+, АТ+, одномастными коннекторами и случайными руками с блайндов. Это позволит вам легко играть против них в позиции, с инициативой, с большим количеством денег в стеках.

В игре мне нравится использовать 4беты в первый или второй раз, когда регуляр делает 3-бет моего рейза с поздней позиции. Если он будет иметь руку, чтобы запушить, я покажу ему, что я не буду сидеть и позволять ему прессовать меня. Если мне сойдёт с рук мой блеф 4бет, в следующий раз, когда этот оппонент 3-бетит меня, я сделаю 4бет опять. Причиной этого является то, что он более вероятно поверит нам, так как мы 4-бетили его раньше. Это зависит от того, на каком уровне я мыслю в игре. Если я был в пассивном режиме и уже позволил оппоненту сделать несколько 3-бетов, я буду ждать сильную руку, так как оппонент будет ждать 4-бет от меня и мыслить в алл-ин манере с АQ и 99 типами рук. Ваши 4-беты должны быть чуть больше двухкратного размера 3-бета оппонента. Например, если оппонент 3-бетит до 100\$, вы должны сделать

4-бет 234\$ (или аналогичный размер), поскольку это является суммой, с которой вы бы сделали это, если имели QQ+/AK. Если вы держите руку типа 88/99, вы должны 4-бетить немного больше, чтобы показать, что вы полны решимости коллировать его пуш. Хотя вы намерены играть на стек, большой размер 4-бета препятствуем ре-блефу с такими руками как JT/KJ, которые имеют хорошее эквити против нашей руки. Таким образом, вы не возражаете, что бы оппонент упал и оставил «мертвые деньги» в банке.

Четвёртый вариант - это колл и чек-ре из флоп, когда вы фло пнули гатшот, открытое стрит-дро, флеш-дро или бекдорное флеш-дро. И вы, очевидно, будете играть на стек, если получите пару на флопе. Это мой любимый вариант действий, потому что я не люблю играть без позиции.

Пятый вариант заключается в колле в позиции. Перед коллом важно обратить внимание на размер эффективного стека. Если эффективный стек меньше 120ББ, более выгодно фолдить на префлопе с хорошими одномастными коннекторами 78, 9T и 79; эти руки теряют велью, когда отношение стека к поту становится меньше. Даже если ваш оппонент делает 3-беты легко и у вас есть позиция, трудно что-то предпринять с такими руками при неглубоких стеках, когда ваш оппонент делает второй баррель со средней или высокой частотой. Против таких агрессивных оппонентов я коллирую все мои премиум-руки. Моя линия по умолчанию - это колл, колл, колл. Потому что он просто будет играть бет, бет, бет. Если он не такой агрессивный тип оппонента, я буду флоатить флопы против него с намерением забрать пот на тёрне. Мы ещё поговорим об игре пост флоп в «3-бет потах» позже в этой книге.

Последняя концепция в игре на префлопе - это принятие во внимание позиции, с которой вы открываете, и в какой позиции противник, когда он ре-рейзит вас. Если UTG открывается, и вы сделали колл из MP или CO, маловероятно что блайнды будут сквизить без сильной руки, понимая что ваши диапазоны сильны. Если кто-то открывается из CO и вы коллируете с баттона, блайнды будут более склоны к сквизу, поскольку диапазон CO является широкими слабым большую часть времени. Это ситуация, в которой легко поймать в ловушку сквизера с блайндов.

### Колл с блайндое с QQ+/AQ+

Колл с блайндов с премиум-руками - это то, что игроки делают недостаточно. Всякий раз, когда они видят QQ+ /AK+, они авто ре-рейзят любой рейз без особых размышлений. Давайте рассмотрим несколько причин, почему мы должны делать колл с этими руками, и определим

правильную частоту для этого. Колл с блайндов с премиум-руками балансирует наш чек-рейз диапазон. На флопе 3♦ K♠ 7♣ наш чек рейз с АК или АА может выиграть большой пот по целому ряду причин. Если оппонент имеет что-то вроде КТ-КQ, он может выкинуть префлоп, если мы 3-бетим его с блайндов, чтобы избежать доминирования. Однако на флопе будет сложно выкинуть топ-пару с хорошим кикером. Если оппонент имеет что-то вроде А3 или А7, он будет иметь сложную ситуацию, если он не включит АХ и АА в наш диапазон. Это потому, что без этих рук, наш диапазон велью чек-рейза очень узок.

Многие игроки думают, что трудно играть 22-66 с блайндов против рейза с поздней позиции и задаются вопросом, как играть, если не поймали сет. Они должны играть чек-фолд, это самое простое решение. Но что, если мы не хотим фолдить с низкой карманной парой на мелком флопе? Обычно в такой ситуации агрессивный оппонент имеет преимущество. Бродвейные карты на тёрне и ривере позволяют оказывать давление на нас и заставлять делать фолд. Решение заключается в чек-колпе с сетями на флопе и поздних улицах, для того чтобы позволить оппоненту повесить самого себя. Другим решением может быть начать коллить с руками типа QQ+ или АК+ и ре-рейз с малыми парами.

Одна из замечательных вещей при колле AQ+ с блайндов является то, что можно извлечь много велью на А-старших флопах. Сколько раз вы открывали АТ из поздней позиции и радовались А39 радуга флопу? Следующий пример показывает, как игроки вынуждены реагировать.

**Пример 6.1:** \$3/\$6 6-Max

SB: \$802

BB: \$670

UTG: \$468

MP: \$726

CO: \$1123

**Hero (BTK): \$704**

*Preflop:* Hero is BTN **with** A♠T♠

*3 folds*, Hero raises to \$21, *1 fold*, BB calls \$15

*Flop:* (\$45) (2 players) A♥ 3♠ 9♣

BB bets \$33, Hero calls

*Turn:* (\$111) (2 players) Q♦

BB bets \$76, Hero calls \$76

*River:* (\$263) (2 players) 2♥

BB bets \$130, Hero calls \$130

BB shows AK  
Hero mucks

Герой готовился к континиус бету. Но ББ сделал донк-бет. Герой не может делать рейз флоп, так как ББ изображает нате или воздух. В то же время герой надеется, что ББ - плохой игрок и имеет что-то вроде А2. Герой оказывается в состоянии конфуза, а когда игроки в покер сконфужены - они делают колл. На тёрн приходит относительно пустая карта. ББ донк-бетит снова. Герой не может на самом деле сделать ничего, кроме колла. Это одна из тех ситуаций, когда вы не хотите превратить свою руку в блеф. Вы находитесь в позиции, сумма вашего рейза почти равна сумме бета на ривере, который вы получите, если он решит блефовать ривер. Таким образом, герой делает колл и видит ривер - двойку. ББ донк-бетит снова половину пота. Герой действительно сконфужен, ну он имеет топ-пару и хороший кикер. Он также получает хорошие шансы банка, чтобы удовлетворить своё любопытство. ББ также может ставить с худшим тузом. Герой коллирует и видит АК или АQ.

### Получая 3-беты

Вариант 1	фолд на 3-беты	Играем на стек через 4-беты 99+, AQ+
Вариант 2	сужаем диапазон открывающего рейза	Сложно играть против 4-бетов JJ+, АК
Вариант 3	4-бет	1)4-бет блефы с увеличенным стеком (150ББ+) 2)Никогда не 4-бетить блефом; только TT+/АК
Вариант 4	колл и чек-рейз флопа	Чек-рейз с: Оверы + Гатшот OESD Флеш-дро Оверы + БД флеш
Вариант 5	колл в позиции	Колл с: Премиум-руками, одномастными коннекторами при 120ББ+ Играть: колл/колл/колл

## Глава 7. Общее о сложных ситуациях.

Давайте подумаем об игре QQ или АК с малого блайнда против СО открывающего рейза с глубокими стеками. Допустим, в примере 7.1 герой и СО каждый имеют 1000\$ при блайндах 5\$/10\$.

	QQ	АКo
ТТ+,АК	52.4%	<b>40.4%</b>
JJ+, АК	47.4%	39.8%
QQ+,АК	40.2%.	38.8%
KK+,АК	39.9%	<b>37.1%</b>
KK+	<b>18.3%</b>	<b>18.5%</b>

**Пример 7.1:** Теоретическая ситуация СО рейз \$35. Герой 3-бет с СБ до \$125. СО 4-бет до \$280

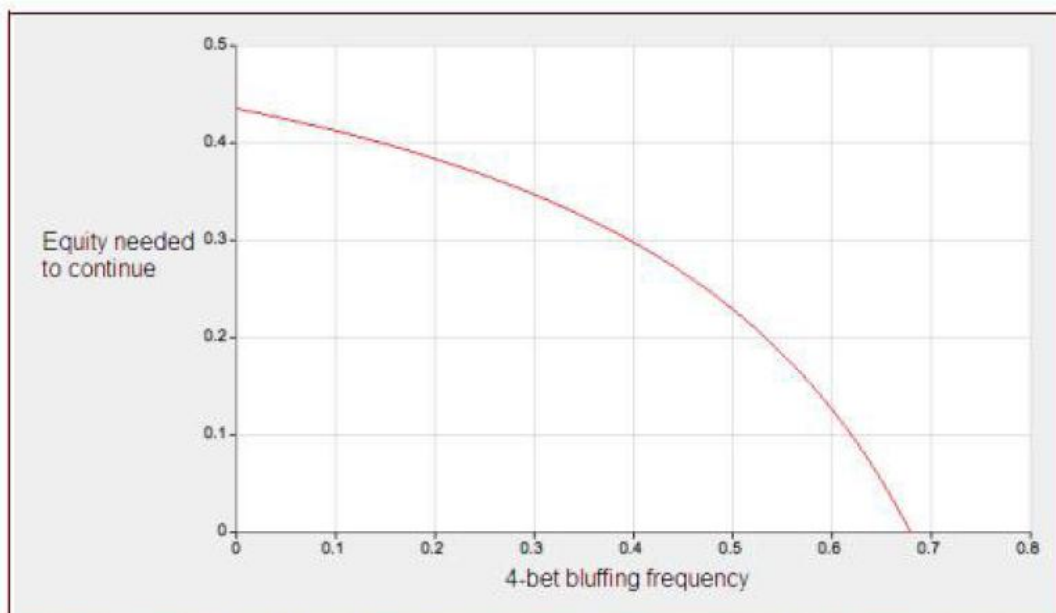
Вложив 125\$ и предположив, что оппонент никогда не блефует, мы вкладываем в банк ещё 875\$. чтобы выиграть 2010\$ банк. Нам нужно 43,5 эквити для того, чтобы пуш был выгоден (обратите внимание, что это не означает, что пуш является наиболее выгодной игрой). **Так что, если он никогда не блефует, он должен иметь валетов в своём диапазоне, чтобы мы могли продолжить.**

Что, если он блефует и выкинет с частотой X? Тогда мы выиграем  $X*(280+125+10)$ . Чтобы узнать необходимое эквити для прибыльного пуша, мы должны решить уравнение:

$$x*415+(1-x)*(y*(1000+125+10)+(1-y)*(-875))=0$$

или

$$y = (258-175)/(402(x-1))$$



**Пример 7.2:** Графическое представление связей между 4-бет частотой нашего оппонента и эквити необходимого для алл-ина.

Так, например, если у нас АК (QQ) в этой ситуации, и мы считаем, что противник велью ре-рейзит с (QQ+.АК); то наше эквити 38,8% (40,2%); наш противник должен 4-бетить блефом с 18,6% (13.9%) для того чтобы алл-ин был прибыльным.

С 100ББ стеком эта модель является достаточно точной, потому что если мы 5-бетим, мы ставим все деньги, и оппонент не может 6-бет блефовать.

Но давайте рассмотрим такую, же ситуацию с 2000\$ стеком. Существенное изменение происходит с ре-реиз и алл-ин диапазоном оппонента. Немногие игроки пойдут с ТТ тут до конца. Так же не много игроков будут играть с QQ на все деньги. Против большинства оппонентов мы должны рассматривать их диапазон как КК+, АК, а иногда даже как более тайтовый. Как мы видим, выставлять все деньги на префлопе с QQ или АК будет большой ошибкой. Многие игроки средних лимитов просто считают кулером ситуации, где они получают 5-бет с дамами и выставляют 200ББ в КК/АА каждый раз. Тот факт, что наш соперник блефует какой-то процент раз и то, что наши QQ будут нередко хороши, должны склонять нас к простому колу и подготовке ловушки для блефующих рук. Мы сыграем на стек на 722 флопе, но мы будем играть против более благоприятного диапазона рук и извлечём больше из блефов нашего оппонента. Играть QQ без позиции может быть особенно сложно, когда туз или король упадут на флоп, и существует вероятность, что наш противник

блефует. Я бы часто делал колл на одну ставку и выкинул бы, если оппонент поставил бы тёрн. Ваши оппоненты не настолько сумасшедшие, чтобы положить 200ББ стек в блеф. Вы должны рассмотреть возможность просто сделать колл с АА/КК/АК в этой ситуации. Когда у нас АА в этой ситуации на префлопе, очень маловероятно, что наш оппонент может иметь карты, с которыми он делает велью 4-бет, поэтому я бы часто отвечал просто коллом.

Когда мы держим АК, в колоде имеется на одного туза и короля меньше.

Есть только половина комбинаций АА и КК (три комбинации каждой руки) и только девять комбинаций АК вместо шестнадцати. При велью 4-бет диапазоне КК+, АК+, наш оппонент будет иметь на 46% меньшую вероятность иметь монстра. Кроме того, АК могут иметь большие сложности при игре без позиции в раздутом с префлопа банке. По этим причинам я, скорее всего, буду играть 5-бет с АК. И раз уж мы вложили столько денег префлоп, нам будет сложно избавиться от этой руки.

Вы получили математику в своё распоряжение, теперь ваша работа - это точно определить диапазон ваших оппонентов. Хороши ли JJ для игры на все деньги, после того как вы получили 4-бет со стеками в 1600\$? Действительно ли оппонент блефует с той частотой, чтобы позволить вам продолжить?

## **Глава 8. Флоп - чудесный возраст.**

Игрокам очень нравится делать ре из на префлопе и забирать пот континиус бетом на флопе с воздухом. Таким образом, неудивительно, что большинство продолжают делать ошибку, ставя почти каждый раз, когда они рейзили префлоп. Математически они не могут иметь столько хороших рук. Так как же нам получить преимущества над этими игроками?

Ответ базируется на том, как часто они делают ставку на тёрне. Против оппонентов, которые делают много континиус бетов и делают чек вдогон на тёрне, я бы играл чек-колл со многими руками моего диапазона (пары, гатшоты и оверкарты. бекдорные флешы и оверы) и делал бы лид-бет на ривере. Против агрессивных оппонентов, которые имеют тенденцию продолжать ставить терн и иногда ривер беты, я больше склоняюсь к чек-рейзу флопа с блефами, полублефами и для велью. Давайте подробнее остановимся на моём выборе действий.



Когда мы защищаем руку на блайндах против реиза с поздней позиции, наши руки сильнее диапазона оппонента. Несмотря на это, трудно играть наши руки без позиции, поскольку оппонент знает, что мы редко имеем премиум-руку. Он может оказывать огромное давление на различных флопах и сделать нашу жизнь ужасной. Таким образом, мы должны задать себе несколько вопросов, прежде чем продолжить играть руку.

Первый вопрос: «Каков диапазон оппонента и сколько ставок мне нужно сделать, чтобы выбить его из банка?». На мелком дро-флопе, мы должны рассмотреть вариант чек-фолда, потому что нам, скорее всего, нужно два или более барреля для того, чтобы заставить оппонента сфолдить. Примерами таких флопов будут  $5\clubsuit 6\clubsuit T\spadesuit$ ,  $2\spadesuit 4\spadesuit 9\clubsuit$ ,  $7\spadesuit 9\clubsuit T\clubsuit$ . Кроме того руки, попавшие в такой флоп, не будут выкидывать на тёрне часто. Они обычно имеют пару и/или дро и не прочь продолжать. Вторым вопросом, на который мы должны ответить это: «Каков диапазон оппонента, и на каких картах тёрна и ривера я могу продолжить давить его?».

### Флоатим флоп флоаты

Вот несколько бордов, где вы должны флоатить или блеф-рейзить в позиции:  $5\spadesuit 6\spadesuit 9\clubsuit$ ,  $J\heartsuit 9\heartsuit 2\clubsuit$ ,  $8\spadesuit 9\spadesuit T\clubsuit$ . Это тип флопов, в который попадает ваш диапазон префлоп колла, вы часто можете иметь тут две пары или сету. Если ваш флоп-рейз получает колл, есть много карт на тёрне, которые позволят вам ставить: те, которые закрывают дро или бродвейные карты. Против жесткого противника, который флоатит или блеф-рейзит часто на дровяных скоординированных бордах, вы должны рассмотреть вариант чек-фолда, если играете без позиции. Если вы в позиции, играйте чек вдогон и получайте бесплатную карту, если оппонент чек-рейзит много.

Карта, которая спаривает борд, будет очень плохой для блефа, потому что уменьшает количество готовых рук в вашем диапазоне. Кроме того, оппонент может подумать, что теперь он бьёт ваши возможные две пары.

Следует также ограничить континуус беты. Не существует точной информации о правильной частоте. Просто будьте уверены, что иногда делаете чек, вместо континуус бета на каждом флопе. Одна из причин этого в том, что континуус беты дороги. Кроме того, путём отдачи потов в такие моменты, вы получите больше уважения, когда ставите континуус бет и вас меньше флоатят и блеф рейзят. Помните, это НОРМАЛЬНО не выигрывать каждый пот.

Отношения между МР, СО и баттоном редко обсуждаются, но имеют большое значение в течение игры. Когда вы открываете из МР или СО, в ваших интересах иметь имидж, при котором игроки слева верят вам. Чтобы построить такой имидж, рассмотрите чек-фолд на нескольких флопах после префлоп рейза. Вы не хотите, чтобы люди, играющие слева, играли с вами в потах и флоатили когда играют с вами. Вы хотите, чтобы при открытии банка вы могли выбить оппонентов, играя без позиции. Против игроков, которые ставят континиус бет много, чек-кольте сухие и А/К/Q флопы много. Тёрн, вероятно, будет сыгран чек-чек. Когда это произойдет, ставьте ривер. Я бы так же защищал с большим количеством высоких карт, таких как АК-АТ/КQ-KJ с блайндов. Эти руки хороши для чек-колл низких флопов, потому что имеют хорошее эквити и могут быть лучшей рукой время от времени. Мы также можем получить ставку на А/К/Q флопах, и мы получаем пару и оппонент, вероятно, будет использовать эти карты для блефа. То, что мы держим высокие карты, также уменьшает вероятность того, что оппонент имеет оверпару. Если вы играете против агрессивного оппонента, который ставит много баррелей, играйте чек фолд, если промазали. А если попали в сильную руку - не играйте чек-рейз. Делайте колл всё время.

Большинство игроков, попав во флоп парой, не думают слишком много о диапазоне противника. Когда приходит тёрн карта, они задаются вопросом, что делать дальше. Очевидно, что такие решения легки, когда вы усилились на тёрне. Но что делать, если вам не повезёт, и вы получаете ставку?

**Пример 8.1:** \$3/\$6 б-Макс

SB: \$594

BB: \$600

UTG: \$654.90

MP: \$640.80

Hero (CO) \$729.75

BTN:\$515

*Preflop:* (\$9) Hero is CO with 8♥ 9♥

*1 fold*, MP raises to \$18, Hero calls \$18, *3 folds*

*Flop:* (\$45) (2 players) 5♣ 8♣ T♥

MPbets \$36, Hero raises to \$ 115, MP ...

В примере 8.1 оппонент открылся из МР в 6-макс игре. Герой заколлировал из СО с 89с. Флоп пришёл 5♣ 8♣ T♥. Оппонент поставил

стандартный континиус бет. Прежде чем принять решение о колле или рейзе, мы должны рассмотреть, с какими руками из его диапазона он будет делать бет. Он сделает ставку с оверпарам и/сетам и/двумя парами/дро. Будет ли этот оппонент делать континиус бет с промазавшими оверами, такими как AJ-AK? Во-вторых, будет ли он играть на стек на флопе с такими руками как JJ?

Давайте предположим, оппонент поставил две-трети банка с Л, и мы рейзнули флоп. С каким диапазоном рук он может продолжить? Имейте в виду, что если у него руки типа АТ или JJ, он не будет счастлив, выставиться на этом флопе; его эквиги в лучшем случае 40% против диапазона сетов/комбо дро/флеш-дро с оверкартами. Если оппонент предпочтёт сделать колл, ему будет сложно определить, как стоит его рука, потому что много тёрн карт (Q, K, A, 7, кресты) могут убить его руку. Против компетентного соперника, который часто пушит ривер после ставки на тёрне на перечисленных картах, JJ на этом флопе не смотрятся хорошо.

Другой тип борда, который должен часто флоатиться - это Ахх флопы. На нём даже лучше играть, если есть флеш или стрит-дро на флопе. Большинство игроков будут автоматом ставить континиус бет на Ахх флопах и будут чек-фолдить тёрн, если их заколлят на флопе. Делайте флоат против тех, кто регулярно ставит континиус бет с 90% его диапазона на флопе Ахх и смотрите, что он делает на тёрне. Тогда вы будете знать.

Против регуляров, которые имеют узкий диапазон UTG рейза (сейчас таких очень много), рассматривайте флоат на парных досках типа 22Q, 33K и 55A.

Ищите флопы, которые подходят вашему префлоп диапазону, но редко дают тайтовым регулярам сильную руку. Они неизбежно будут ставить на бродвее, низких парных флопах и будут чек-фолдить тёрн.

### Боязнь маленьких пар

Игроки часто имеют проблемы с игрой средних карманных пар, таких как 77-99 на пост-флопе, когда не получают сет. Например, оппонент открыл из СО. Герой заколлировал с ББ. Флоп пришёл T25. Герой чек-колл. Тёрн валет. Очевидно, что противник поставит с большинством рук своего диапазона. Герой чек-фолдит тёрн или ему придется принимать сложное решение на ривере, потому что оппонент, вероятно, поставит на любом ривере на двойке, пятёрке или десятке.

Проблема этих игроков в том, что они редко чек-колят флоп с сетом. Как только они начинают это делать, противники начинают реже ставить

тёрн. Игроки хотят чек-рейзить флоп с сетом в надежде получить проплату, когда у оппонента оверпара. Проблема в том, что наша частота чек-рейз флопа, слишком мала, чтобы получить оплату. Кроме того, оппонент часто не имеет достаточно сильной руки, чтобы играть на стек. В следующий раз попробуйте чек-рейзнуть флоп 25Т и посмотреть, к чему это приведет. Вместо 77 вы фактически делаете вид, что у вас 55, и играете как же. Вы увидите больше фолдов чем вы ожидаете. Не беспокойтесь о «превращении своей руки в блеф». Это не так. Вы пытаетесь забрать банк тут же, а так же защитить свою руку. Поверьте мне, ваши друзья регуляры не будут флоатить ваш чек-рейз так часто.

Другая линия поведения против игроков, которые ставят слишком много баррелей - это колл с блайндов с премиум-руками. Это агрессивные противники, которые ставят баррель за баррелем и чувствуют, что ривер ослабил ваш диапазон. Делая чек-колл с руками, такими как КК/АА вы получите свои плоды. Однажды они поймут, что вы играете медленно иногда, они будут ставить в вас меньше баррелей и вам будет легче играть свои мелкие пары. Другая возможность - это чек-рейз ривер. Об этом мы поговорим позже в книге.

Кстати, если вы думаете, что медленно играете время от времени, вы ошибаетесь. Прodelайте упражнение 8.1.

**Упражнение 8.1:** в следующий раз, когда вы играете сессию, запишите, как часто вы делали чек-колл на флопе с монстром, и как часто чекаете тёрн и ривер без позиции.

## **Глава 9. Я даю, я даю.**

Как часто вы оказывались в ситуации, когда вы поднимаете префлоп, ставите флоп, ставите тёрн и сдаёте на ривере? Это, наверное, самая большая утечка среди низко-средне лимитных игроков. Очевидно, что нужно чаще блефовать ривер, но это не то, что мы хотим обсудить. Мы поговорим о ситуациях, в которых вы можете использовать слабости игроков, которые имеют такую тенденцию.

Первое, на что нужно обратить внимание, это на игроков, которые будут играть бет, бет и чекать ривер. Holdem manager и PokerTracker поможет в этом. Когда игроки чекают, они собираются играть чек-фолд большую часть времени. В конце концов, разве они не хотят получить весь наш стек со своими сильными руками, поставив ривер? Если борд дровяной на флопе и тёрне, есть высокий шанс, что оппонент делает чек с

намерением спровоцировать блеф. Тем не менее, чаще всего - это чек. для того чтобы играть чек-фолд.

**Пример 9.1:** \$3/\$6 No Limit Holdem - 6 players

SB: \$586.40

BB: \$534

UTG: \$620

MP: \$862

CO: \$750

Hero (BTN): \$970

*Preflop:* Hero is BTN with 6♦7♦

2 folds, CO calls \$6, Hero raises to \$24, SB calls \$21, 1 fold, CO calls \$18

*Flop:* (\$78) (3 players) 5♣8♠5♥

SB bets \$60, 1 folds, Hero calls \$60

*Turn:* (\$198) (2 players) 2♦

SB bets \$65, Hero calls \$65

*River:* (\$328) (2 players) A♦

SB checks. Hero bets \$223. SB ...

В примере 9.1, когда вы коллировали флоп, ваш диапазон это 67, 88, 5х, 55, оверпары и флоаты. После колла тёрн-бета ваш диапазон исключает воздух, но так как ставка маленькая, вы вполне можете иметь дро. Когда оппонент чекает ривер, вы должны ставить, потому что часто выиграте этот пот. Давайте посмотрим, почему это произойдёт.

Если у оппонента трипс пятёрки или лучше, он будет ставить. Борд не является сильно дровяным и вы, вероятно, будете иметь готовую руку, когда коллируете его беты; также есть возможность, что вы чекнете вдогон после его чека. Если оппонент имеет пару тузов, он сделает в большинстве случаев, потому что блефовал, а теперь поймал топ пару. Хорошие игроки знают когда хороша их рука, а когда нет, после того как они ставили блефом и поймали свои ауты. Оппонент может так же выкинуть средние оверпары, такие как 99 или ТТ, поскольку осознаёт, что не бьёт ничего кроме блефов. Хотя вы можете иметь стрит-дро в вашем диапазоне, чаще у вас будут сильные руки, которые не видели основания для рейза тёрна. Очевидно, что мы не пропагандируем двойной флоат в надежде забрать пот на ривере после чека. Вы должны иметь минимум дро на флопе, чтобы коллировать бет оппонента. На тёрне вы получили маленький бет. Тогда как на ривере оппонент сделал чек. При такой истории ставок, соперник

ставит флоп, тёрн и будет играть чек-фолд ривер, поэтому вы должны делать бет.

Другая линия в этой руке - это рейз флопа. Если оппонент имеет 8х или бб, мы можем поставить несколько баррелей на многих тёрн картах, чтобы заставить его выкинуть. Кроме того, он не является префлоп рейзером, и не будет иметь трипс часто. Если оппонент блефует, мы хотим, чтобы он сделал фолд прямо сейчас. Если он сделает колл, мы рассмотрим вариант бета тёрна и ривера. Мы должны продолжать давить, когда тёрн и ривер будут бродвейные карты. И мы естественно будем ставить, если нам повезет, и мы получим свой стрит.

*Результат: оппонент заколлил на A♠2♠ и выиграл.*

**Пример 9.2:** \$3/\$6 No Limit Holdem - 6 players

SB: \$623

BB: \$666

UTG: \$540

MP: \$880

CO: \$450

Hero (BTN): \$650

*Preflop:* Hero is BTN with A♦7♦

*3 folds*, Hero raises to \$24, SB calls \$21, 1 *fold*

*Flop:* (\$54) (2 players) 6♠8♣9♦

SB bets \$40. Hero calls \$40.

*Turn:* (\$134) (2 players) Q♦

SB bets \$75, Hero calls \$75

*River:* (\$284) (2 players) K♣

SB checks. Hero bets \$219. SB...

На тёрне оппонент может ставить с 77, 87, 89 или 9Т, он может иметь ТТ или может легко иметь голую семёрку. На ривере его рука, скорее всего, не может побить пару королей. Если у него рука по типу KQ или QT, он будет ставить. Если оппонент флопнул сет, две пары или стрит и ставил с ними донк-беты, он точно захочет поставить и ривер с этими руками. Единственные руки которые имеет смысл для оппонента чекать на ривере это 77, 87, 89, 9Т, ТТ, голые семёрки и флеш-дро, которое боится получить колл, если сделает ставку снова.

В примере 9.2 показано, что дешевого вскрытия никогда не бывает, когда вы играете против хорошего оппонента. Так как вы хотите стать

хорошим игроком, вам надо ставить этот ривер с руками, которые не могут побить пару десятков.

Если у вас есть рука, такая как QJ, вы должны рассмотреть велью бет половина пота на ривере. Мы можем легко выкинуть, если получим чек-рейз, несмотря на хорошие шансы банка. Это потому, что оппонент редко будет блефовать ривер. Прежде чем вы подумаете, что соперник положит вас на дро и сделает колл, посмотрите, сколько рук вы можете сыграть так же. Мы не обязательно должны рейзить флоп или тёрн с сетом, двумя парами или стритом. Мы могли иметь AA и решили не рейзить флоп, чтобы играть не большой пот.

Другая возможная линия в этой руке - это рейз тёрна, особенно когда оппонент ставит пол пота. Он, вероятно, имеет дро или маргинальную руку, которая хочет дешевого вскрытия. Если мы рейзим тёрн до \$199, и он коллирует, мы должны запустить ривер. Мы хотим поставить большой ривер бет, чтобы **отбить** желание оппонента рассматривать шансы банка, если он имеет QT/QJ. Если оппонент всё же 3-бетит нас, мы получим хорошую цену для колла со своим дро.

**Результат:** *соперник задумался и сделал колл.*

Другая распространенная ситуация, когда вы получаете пару на двухмастном флопе. Тёрн завершает флеш, но по какой-то причине вы не верргте и делаете колл. Если ривер является четвертой картой к флешу, вы должны рассмотреть бет с большей частью вашего диапазона. Если у соперника флеш он бы сделал какой-то тип ставки. Поэтому когда он ждет, обязательно ставьте ривер, даже если у вас есть небольшая пара. Вы заберете банк невероятный процент раз.

**Пример 9.3:** \$10/\$20 No Limit Holdem

SB: \$2323

BB: \$1866

UTG: \$5240

MP: \$2019

CO: \$2620

**Hero (BTN):** \$2350

*Prejlop:* Hero is BTN with T♠ 8♠

*2 folds, CO raises \$70, Hero calls \$70, 2 folds*

**Flop:** (\$170) (2 players) 8♥ 7♥ 2♣

CO bets \$150, Hero calls \$150



**Turn:** (\$470) (2 players) J♥  
CO bets \$388, Hero calls \$388  
**River:** (\$1246) (2 players) A♥  
CO checks. Hero ...

В примере 9.3 мы коллировали терн, потому что иногда наша пара или наши стрит и трипс ауты будут хороши. На ривере оппонент будет бить нас большинство времени. У него может быть блеф с AQo всю дорогу, он мог иметь KK или 9T. Но когда он чекает ривер, он редко будет иметь флеш, и мы легко можем изобразить его в нашем диапазоне. Поэтому когда оппонент чекает, мы должны поставить ривер.

Против рыбных игроков мы рекомендуем ставить, так как рыбы способны выкидывать чаще, чем они должны на четыре-флеш доске. Они видят четыре червы и видят, что у них нет ни одной, и положат нас на флеш каждый раз, они не понимают поляризацию диапазона рук.

## **Часть II. Глава 10. Магический туз.**

Как часто мы чек-коллим флоп и/или терн только для того, чтобы увидеть туз на ривере и возненавидеть свою жизнь? Поскольку существует 48 возможных комбинаций AK/AQ/AJ/AT, оппонент будет иметь туза изрядное количество раз. Когда возникает такая ситуация, что мы можем сделать?

Противостояние тузу:

1. Чек-рейз любой ривер, если терн - туз и сыгран чек-чек.
2. Чек-рейз туза на ривере, если гёрн сыгран чек-чек.
3. Чек-рейз дро руки, если мы чек-коллили флоп и видим туза на терне.

Положительный момент в таких ситуациях, когда противники ставят (для велью или блефом) с парой меньше туза - это то, что они будут падать большую часть времени на наш чек-рейз. Подумайте о ситуациях, когда приходит туз, и вы играете пот контроль, чтобы поставить бет для велью на ривере. Вы будете чек-фолдить на чек-рейз большинство времени. Даже если ваши противники имеют пару тузов, они будут фолдить больше чем в половине случаев на чек-рейз. так как понимают, что вы должны знать, что у них есть пара тузов и всё равно делаете чек-рейз. Предполагая, что вы крепкий регулярь, другой крепкий регулярь, должен поверить, что у вас рука лучше пары тузов и сделать фолд. Это потому, что мы обычно имеем туза в



качестве кикера и когда приходит туз и мы чек-рейз им, легко представить, что мы бьём просто пару тузов. Эти примеры остаются актуальными, если мы находимся в позиции. На самом деле хорошо, что мы в состоянии блеф-рейзить туза, так как наш оппонент должен быть обеспокоен тем, что мы раздуваем банк: он сможет сыграть без позиции только одну улицу. Если туз приходит на ривере, нашему оппоненту всё ещё приходится беспокоиться, что мы можем иметь туза, или что мы решили сыграть медленно сет на тёрне. Одна вещь, которую мы собираемся использовать - это то, что игроки редко блеф-рейзят туз на ривере, что даёт нам больше доверия, чем мы заслуживаем.

Если вы обеспокоены тем, что ваши оппоненты ввяжутся в войну уровней мышления - «Он знает, что я знаю, что он знает, что у меня есть пара тузов», то вы ошибаетесь. Ваши оппоненты не будут думать так, и будут выбирать безопасный маршрут, делая фолд на чек-рейз, когда вы сделаете это первые несколько раз. Очевидно, что вы не должны делать чек-рейз на его бет тёрна при вышедшем тузе каждый раз, так как он поймёт это. Если он понял это, всё что вам нужно сделать - это чек-рейзргт монстров каждый раз, когда на тёрн приходит туз и он будет проплачивать вас. И после этого он будет думать, что вы способны делать такой мув. И тогда он не будет пытаться использовать уровни мышления против вас.

## **Глава 11. Варианты линий розыгрыша.**

На примерах мы показали, что просто колпить QQ+/AQ+ с блайндов против агрессивных противников не является плохой идеей. Игроки редко положат вас на премиум-руку (это справедливо), когда они читают вашу руку. Но наличие этих рук в вашем диапазоне позволяет вам чек-рейзить блефом больше, потому что вы имеете больше комбинаций для вашего велью чек-рейза. Вы так же можете чек-реизить ривер (для велью и блефа) чаще, потому что ривер больше не является местом, где у вас натс или воздух. Вы можете иметь AA, KK, АК также. Таким образом, одна важная концепция заключается в том, что вы должны стремиться к расширению диапазона в каждой ситуации. Поддержание слишком смещенного в один из концов диапазона, делает вашу игру легко эксплуатируемой.

В этой главе мы обсудим различные линии, которые вы можете добавить в свою игру, чтобы стать жестким оппонентом. Когда мы говорим слово жёстким, мы вовсе не имеем в виду среднего, «сделанного в России» ТАГа в вашей игре. Противники жёстких оппонентов не будут знать, когда

их велью-бетят, а когда в них блефуют, что в конечном итоге будет приводить к дорогостоящим ошибкам.

В покере в вашем распоряжении незначительное количество действий: чек, фолд, колл, или рейз. Таким образом, существует ограниченная последовательность действий, которые можно предпринять, играя в покер. Вот типичная рука: игрок из СО или баттона на префлопе делает рейз для кражи блайндов. Один из блайндов уравнивает. Флоп приходит *Axx*. Блайнды обычно чек-колят одну улицу и падают на тёрн бет. Вскрытие происходит редко. И вперёд, к следующей руке.

Около года назад было больше чек рейзов на флопе после защиты блайндов. Это неудивительно, что трудно играть против игроков, которые часто чек-рейзят с широким диапазоном рук. Но после того как концепция «не превращайте свои руки в блеф» стала популярной, игроки начали играть пассивнее в надежде, что оппонент замедлится и даст им бесплатную карту. Конечно, если ваш противник хороший игрок, вы никогда не увидите вскрытие дешево.

Есть ли способ борьбы с хорошим агрессивным СО или багтоном, который крадёт блайнды слишком много? Как я рекомендовал в разделе «Префлоп игра», фолд будет лучшим вариантом. Но допустим, вы не прочь ввязаться в игру, так как вы не любите, когда другие игроки воруют ваши блайнды. Лучшей линией будет чек-рейз флоп и бет тёрн.

Помните, что поскольку мы также можем просто коллить с *QQ+/AK+* иногда, наш диапазон на флопе достаточно широк и мы можем добавить несколько блефов и маргинальных рук, таких как *77, 38, 99* на одной большой и двух маленьких картах флопа или на трёх мелких картах флопа. Не беспокойтесь, если вы не из тех, кто чек-рейзит флоп с мелкой парой или средней парой типами рук. Вы можете играть чек-колл флоп, с надеждой на чек-чек тёрна и делать чек-рейз большинства риверов для велью или блефом.

### *Ривер чек-рейз*

Ривер чек-рейз - это действие, которое каждый должен иметь в своём арсенале, но редко кто делает его, не имея натса. Причина этого часто - в страхе получить колл или игроки уговаривают сами себя чек-коллить, думая, что диапазон оппонента либо натс, либо воздух. Это неправильное предположение, так как порой люди ставят тонкие велью-беты. Возьмите с полки пирожок для тех, кто заметил, что мы отмечаем, что мы должны чек-рейзить оппонентов, которые ставят тонкие велью-

беты. Другой тип оппонента, подходящий для чек-рейза - это оппонент, блефующий много. Теперь посмотрим, какие ситуации самые благоприятные для чек-рейза?

Наиболее простая ситуация - это чек-колл бета на A/K/Q флопе и чек-чек тёрна. После чека вдогон тёрна на этом типе борда, фактический диапазон оппонента достаточно слабый. Если у него сильная рука - он должен ставить тёрн для велью, так как если у нас топ-пара, её будет сложно выкинуть. По этой причине видно, что оппоненту трудно иметь любой тип руки, с которой он может коллировать ривер чек-рейз. Если случится так, что оппонент хорошо прочитает нас и сделает колл, то мы должны соответственно подстроиться. Однако, как правило, люди не думают, что мы можем блефовать, пока не убедятся в обратном.

Делать на ривере чек-рейз кажется страшным на первый взгляд. Но, как и любой блеф, который вы делаете в покере, вы начнёте использовать его после первых нескольких раз. Люди обычно дают кредит доверия вам, если вы играете в солидную АБС игру. Люди обычно не имеют сильной руки после чека вдогон тёрна, и большинство времени они не будут иметь руку, чтобы коллировать вас, когда вы делаете чек-рейз. Подумайте о ситуациях, когда вы рейзили префлоп, поставили на флопе, чекнули вдогон тёрн и поставили на ривере, потому что считали, что не можете выиграть с вашей высокой картой. Вы делаете это чаще, чем вы думаете, верно?

**Пример 11.1:** \$5/\$10 - 6 Max

SB: \$823

BB (Hero): \$966

UTG: \$1540

MP: \$1180

CO: \$950

BTN: \$1650

*Preflop:* Hero is BB with 9♠ T♠

*3 folds*, BTN raises to \$30, *1 fold*, Hero calls \$30

*Flop:* (\$65) (2 players) A♠ 5♣ 9♦

Hero checks, BTN bets \$50, Hero calls \$50

*Turn:* (\$165) (2 players) K♦

Hero checks, BTN checks

*River.* (\$165) (2 players) 4♣

Hero checks. BTN bets \$120. Hero raises to \$340

В примере 11.1 герой чекает ривер со средней парой, надеясь на дешевое вскрытие, и решает превратить свою пару в блеф, когда соперник поставил. Очень трудно будет ответить на ваш чек рейз, потому что он почти никогда не может иметь тут сильной руки. Он ставил бы тёрн с любым большим тузом, так же как и сетами и двумя парами, и будет чекать пару тузов со слабым кикером. Тем не менее, большую часть времени у него воздух и он блефует, чтобы выиграть банк.

Лучшие доски для чек-рейза ривера являются те, которые не имеют стрит и флеш-дро на флопе. Игроки не отдают доверия, (в основном так) если видят чек-рейз на ривере, где промазали все дро. В конце концов, на дровяном флопе, вы будете пытаться играть свои хорошие руки быстро, что бы оппонент подумал, что вы на дро, верно? Два пирожка для вас, если вы думаете, что должны чек-рейзить ривер с АА/КК на этих типах досок.

Важно так же иметь возможность изобразить широкий диапазон рук, когда вы чек-рейзите ривер. Моё правило: вы должны иметь возможность представить, по меньшей мере, десять возможных велью комбинаций. Люди будут делать колл, если ваш диапазон поляризован между натсом и воздухом, особенно когда наших нате комбинаций меньше пяти.

**Пример 11.2:** \$5/\$ 10 No Limit Holdem - 6 players

Hero (SB): \$1452

BB: \$218

UTG: \$2311

MP: \$1745

CO: \$1025

BTN: \$1274

*Preflop:* Hero is SB with 6♠ 6♣

2 folds, CO raises to \$35, 1 folds, Hero calls \$30, 1 folds

*Flop:* (\$50): (2 players) 8♣ 2♠ 4♦

Hero checks, CO bets 55%. Hero calls \$55

*Turn:* (\$190) (2 players) 9♣

Hero checks, CO checks

*River:* (\$190) (2 players) 3♣

Hero checks. CO bets \$140. Hero raises to \$430. CO ...

Рассмотрим пример **11.2**. На первый взгляд, мы изображаем бэкдор флеш. Но если наш противник достаточно умён, он понимает, что у нас редко будет флеш в этой ситуации. Давайте установим комбинации, которые мы можем иметь в такой ситуации.

Мы можем иметь A♣ 2♣, A♣ 4♣, A♣ 5♣, 4♣ 5♣ и может быть 4♣ 6♣. Это только пять комбинаций. Некоторые игроки могут делать чек-рейз этого ривера со стритом/двумя парами/сетом какой-то процент случаев. Реальность такова, что игроки редко чек-рейзят с такими руками. Основной причиной является то, что мы не знаем, есть ли у оппонента флеш или нет. Таким образом, в отношении компетентных игроков предполагается, что стрит/две пары/сет недостаточно сильны для чек-рейза ривера, но они слишком сильны, когда оппонент с большой вероятностью может чекнуть ривер вдогон. Таким образом, мы ставим донк-бет на ривере и читаем душу, если получаем реиз; читать душу означает в этом случае - сделать фолд.

Другой разумный аргумент за чек-рейз - это выбить лучшие руки. Вопрос в том, какие лучшие руки будут делать велью-бет и падать? Если вы думаете, что он может блефовать, то вы должны делать колл.

**Результат:** соперник задумался и сделал колл с A9.

**Пример 11.3:** \$5/\$ 10 No Limit Hold<sup>1</sup> em

Hero (SB): \$1452

BB: \$634

UTG: \$611

MP: \$1324

CO: \$1111

BTN: \$2077

*Prejlop:* Hero is SB with; K♠ J♣

UTG calls \$10, 2 folds, BTN raises to \$45, Hero calls \$40, 1 fold, UTG calls \$35

*Flop:* (\$145) (3 players) K♥ 5♠ 2♦

Hero checks, UTG checks, BTN bets \$115,

Hero calls \$115, UTG folds

*Turn:* (\$375) (2 players) 8♣

Hero checks, BTN checks

*River:* (\$375) (2 players) J♠

Hero checks, BTN bets \$288, Hero raises to \$799, BTN...

Хотя это лёгкая рука для чек-рейза, поскольку у нас есть две пары, тут есть чему поучиться. Это действительно хороший борд для чек-рейза, потому что мы можем изобразить широкий диапазон рук. В наш диапазон может входить KJ, 55, 22, 88 (18 комбинаций) и иногда JJ. Что также

убеждает оппонента, что мы имеем сильную руку - так это то, *что* нет никаких сильных бэкдорных рук. Мы хотели бы играть руки, такие как A5, 66-ТТ и 43 в такой же манере. Ещё одна причина, почему это хорошая ситуация для чек-рейза состоит в том, что оппонент может ставить с AJ/QJ, если положит нас на A5, 66-ТТ и хочет получить от нас героический колл.

Оппонент редко будет иметь руку лучше, чем король, поскольку он бы ставил на этом борде, если бьёт KQ+, большинство времени на тёрне. Когда оппонент ставит ривер, число рук, с которыми он может делать колл нашего чек-рейза очень мало. Он будет иметь 4.5 комбинаций KJ, с которыми он будет ставить в половине случаев и так же три комбинации JJ. Так же 12 комбинаций AJ и 12 комбинаций JQ и случаи, когда он будет иметь воздух и блефовать, чтобы выиграть пот.

*Результат: соперник упал.*

**Пример 11.4:** \$5/\$ 10 - 6 Max

SB: \$1445

**Hero (BB): \$2145**

UTG:\$2311

MP: \$1045

CO: \$428

**BTN: \$1274**

**Preflop:** Hero is BB with A♠T♦

3 folds, BTN raises to \$35, 1 folds, Hero calls \$30

**Flop:** (\$75) (2 players) K♠T♣4♠

Hero checks, BTN bets \$55, Hero calls \$55

**Turn:** (\$185) (2 players) 8♠

Hero checks, BTN checks

**River:** (\$185) (2 players) 5♣

Hero checks, BTN bets \$155, Hero raises to **\$511, BTN...**

В примере 11.4, когда оппонент чекает тёрн в позиции, он редко будет иметь флеш. Большинство игроков рассматривало вариант чека вдогон на тёрне только с натсовым флешем. Хитрые игроки могут чекать иногда со вгорым или третьим флешем. Подумайте о том, как часто вы чекали вдогон не натсовый флеш на тёрне в позиции за последние 6 месяцев? Немного?

Когда оппонент чекает вдогон тёрн, диапазон соперника становится парой и иногда какое-то флеш-дро. Оппонент также может иметь две пары или лучше. Когда мы чекаем ривер, оппонент делает велью-бет с топ-парой

с хорошим кикером и, конечно, двумя парами или лучше. Поскольку мы знаем, что оппонент не имеет флеш в этой ситуации, мы можем чек-рейзить и поставить его в трудную ситуацию. Более законным чек-рейз делает тот факт, что стандартный способ игры флеш-дро - это чек-колл флоп и чек тёрн надеясь, что соперник сделает бет; так же разумно чекать время от времени ривер, так как мы готовили чек-рейз на тёрне и можем попытаться поймать в ловушку оппонента снова.

Если вы не чекаете ривер некий процент раз с флешем, после тёрна сыгранного чек-чек, я скажу, что вы должны это делать.

*Результат: Оппонент выкинул. Возможно, у нас была лучшая рука, но это не та ситуация в которой это будет часто. Смотри пример!*

### Ты бет, я рейз

Некоторые игроки считают, что этой линии трудно противостоять: префлоп рейзер чекает вдогон флоп и рейзит тёрн бет. Большую часть времени мы ничего не имеем, и нам очень трудно продолжить. Один из вариантов заключается в 3-бете. 3-бет, как правило, плох, так как мы создаём огромный банк без позиции, когда осталось играть только одну улицу. Ещё много денег в стеке и мы не будем знать, что делать, если мы не улучшимся на ривере.

Один из способов борьбы с оппонентом, который применяет эту линию - это больше чек-бетов тёрна с вашими слабыми (одна пара) руками и бет ривер, если он чекнул вдогон тёрн. Если вы имеете сильную руку на тёрне, вы должны лидировать и коллировать его тёрн рейз, и чек-коллировать или чек-пушить ривер. Я бы 3-бетил в алл-ин с большинством моих сильных комбо-дро. Большинство времени эти руки имеют достаточно пот эквити и фолд эквити, чтобы такая игра была прибыльной.

Как вы можете видеть, это головная боль - пытаться положить людей на диапазон, после того как они чекнули вдогон флоп и рейзят тёрн бет. По этой причине мы должны рассмотреть добавление этого приёма в наш арсенал, если мы поменяемся местами с противником. Один совет, который у меня есть - просмотрите руки, сыгранные против регуляра, который доставляет вам больше всего проблем. Посмотрите, какие он шаги делает, чтобы загонять вас в сложные ситуации. Анализируйте их и добавляйте в свою собственную игру.

Теперь давайте вернёмся к тёрн рейзу. С какими руками вы должны делать тёрн рейз?



Решение о рейзе тёрн донк-бета, связано со стилем игры вашего оппонента, а не рукой. Если оппонент относится к тому типу, который ставит тёрн всегда после чека вдогон флопа, то вам стоит рассмотреть вопрос о рейзе его бета часто. Если вы, не знаете такой ли перед вами оппонент, который всегда ставит тёрн, обратите внимание на ситуацию, когда вы в поздней позиции и соперник на блайндах. Чекайте вдогон флоп и смотрите, что он будет делать на тёрне. Повторите эту последовательность три руки подряд и посмотрите, что делает оппонент. Если вы увидели, что он делает донк-бет три руки подряд, то возможно вы нашли ответ. Очевидно, что три руки - это небольшая выборка, но по крайней мере у вас будет хоть какое-то представление о его игре. Таким образом, это будет хорошая ситуация чтобы делать рейз с широким диапазоном. Лучшие карты для реиза - это те, на которых вы можете изобразить две пары. Туз - лучшая из них, потому что вы часто будете чекать флоп вдогон с мелкой парой и тузом кикером в надежде увидеть дешёвое вскрытие. Кроме того, скоординированные карты (7, 8, 9) хорошие кандидаты, потому что вы могли поймать мелкие две пары, сет или гатшот. Очевидно, что изображать сет не является хорошей идеей, потому что есть только три комбинации сета. Оппоненту будет трудно что-то сделать, если у него мелкая пара или туз старший. Никто не собирается пытаться переигрывать ваш узкий тёрн диапазон и начать 3-бегать вас. Они будут выбирать безопасный путь и делать фолд, если они ничего не имеют.

**Пример 11.5:** \$5/\$10 - 6 Max

SB: \$1425

BB: \$1243

UTG: \$1884

MP: \$1912

Hero (CO): \$2697

BTN: \$2474

**Preflop:** Hero is CO with A♣ T♥

1 fold, MP raises to \$35, Hero calls \$30, 3 folds

**Flop:** (\$85) (2 players) 7♣ 5♣ 2♠

MP bets \$65, Hero calls \$65

**Turn:** (\$215) (2 players) K♥

MP bets \$165. Hero raises to \$422. MP folds

Вопрос: как часто нужно ставить ривер, если мы получили колл?



Ответ: Очень часто! Если вы не имеете истории рейзов тёрна после чека вдогон флопа (не потому, что вы редко используете эту линию), то оппонент, скорее всего 3-беттит вас с лучшими руками своего диапазона и продолжит ставить ривер. Кроме того, оппонент не захочет коллировать, и давать вам шанс сделать чек вдогон на ривере. Если соперник имеет сильную, но не лучшую руку, он заколлит ваш тёрн рейз и переоценит руку на ривере. Он будет падать большую часть времени, если не улучшится.

### Мини-рейз

Линию, которую исполняют многие плохие игроки - это делать много фондов на мини-рейзы. Благодаря своей «рыбности», большинство игроков не думают о том, чтобы добавить этот приём в свой арсенал. Подумайте о ситуациях, когда вы получали мини-рейз после рейза (или ре-рейза) на префлопе, делали континиус бет и получали мини-рейз. Переживите чувство, которое испытывали в этот момент. Вам это очень сильно не нравится, верно? И, несмотря на ваше раздражение, что вы делали большинство времени? Вы делали фолд, поскольку рыбы почти всегда имеют натс, когда они мини-рейзят.

Что происходит, если крепкий регуляр делает это? Даже если мы знаем, что регуляр может делать это как блеф, если он делает его один раз из пяти, мы не можем ничего сделать, чтобы противостоять ему. Лучшие борды, чтобы делать это - конечно Ахх и Кхх. На этих флопах, когда герой сталкивается с мини-рейзом, он ничего не может сделать, имея туза или короля. Эквити героя против диапазона оппонента, который включает туза, короля и небольшое количество блефов, будет низким. Лучшая вещь в мини-рейзе - это то, что вы рискуете 1, чтобы выигрывать 1.5. Таким образом, вам нужно, чтобы мини-рейз срабатывал только в 40% для безубыточности. Так что если баланс вашего блефа в диапазоне мини-рейз а меньше 20%, вы будете получать прибыль в долгосрочной перспективе. Он также делает вас более жестким игроком, играя против которого люди будут менее склонны к континиус бету каждый раз. Поздравляю тех, кто узнал, что мини-рейз - это линия, которую вы должны использовать против оппонентов, которые ставят континиус бет много (75%+).

**Пример 11.6:** \$5-\$10 - 6 Мах

SB: \$1321

BB: \$1555

**UTG: \$1654**

**Hero (MP): \$11445**

CO: \$1577

BTN: \$981

*Preflop:* Hero is MP with 6 ♠ 7 ♠

UTG raises to \$35, Hero calls \$35, 4 folds

*Flop:* (\$85) (2 players) Q ♦ 5 ♣ 9 ♥

UTG bets \$65, Hero calls \$65

*Turn:* (\$215) (2 players) A ♣

UTG bets \$165. Hero raises to \$330. UTG folds

В примере 11.6 демонстрируется мини-рейз против оппонента с большой частотой второго барреля.

### Донк-беты

Донк-беги хороши для извлечения велью и использования в качестве недорогого блефа. Они также вводят игроков в типы. И что самое важное, они помогают определить диапазон оппонента.

Для начала давайте рассмотрим, в какие типы оппонентов лучше ставить донк-беты. Мы должны ставить донк-беты в пассивных игроков или нитовых регуляров, которые играют по 10+ столов и хотят избежать трудных решений. Подумайте, сколько раз вы сталкивались с донк-бетом и задумывались, что это может значить. Это настолько запутанно, что вы не беспокоитесь о том, чтобы положить соперника на диапазон рук. Конечно, вы провели некоторый анализ, например «Хмм, это странно. Я никогда не видел его донк-беты раньше. Он может делать это с натсом, двумя парами или воздухом». Тогда вы смотрите на свои непарные карты и просто кликаете фолд. Если предыдущий монолог не вызывает никаких воспоминаний, то в следующий раз когда вы будете играть, держите блокнот открытым и записывайте как часто вы падаете на донк-беты.

**Упражнение 11.1:** В следующий раз во время игры, записывайте, сколько раз вы упали на донк-бет.

Некоторые из вас могут сказать, что рейзят донк-беты много. Это может быть правдой, но может ввести вас в заблуждение, вы рейзите все донк-беты или только от рыб? Вы падаете наверно около 95% времени, когда регуляр ставит донк-бет, если не имеете ничего. В этом нет ничего плохого. Мы просто хотим обратить ваше внимание на то, что вы чувствуете, делая рейз в этой ситуации каждый раз. Мы не хотим донк-бетить в агрессивных игроков без сильной руки. Агрессивные игроки

ненавидят получать донк-беты. Так как они агрессивные, они будут хотеть забрать пот. Делая донк-бет, мы даём им такую возможность. Верные своей природе, они делают рейз и идут до конца со своим блефом. Одна печенька для вас, если вы пришли к идее, что лучше не чек-рейзить агрессивных игроков, а делать донк-бет в них на тёрне после чек-колла флопа. Этим мы извлекаем велью с их маргинальных рук, с которыми они чекнули бы вдогон тёрн, надеясь на бесплатное вскрытие.

Донк-бет тёрна также создаёт у оппонента впечатление, что мы имеем маргинальную руку и хотим увидеть ривер за нашу собственную цену. Эти рассуждения могут убедить агрессивного оппонента сойти с ума. Помните, ничто не вгоняет агрессивных оппонентов в тильт так сильно, как чек-колл, чек-колл, чек-колл или донк, донк, донк. Вы так же должны хотеть ставить множество тёрн донк-бетов в игроков любящих чекать вдогон флоп. Это потому, что наш колл диапазон с блайндов тайтовее, чем его диапазон рейза с поздней позиции, и вы не хотите давать ему бесплатных карт.

Флопы, которые хороши для донк-бетов это те, на которых наш оппонент будет думать, что может получить 3-бет, если сделает рейз нашего донк-бета. Для примера, на флопе 4♠ 6♦ 8♦ когда мы делаем донк-бет, мы можем иметь A♦4♦, 7♦9♦, 44, 66, 88 или подлую о в ер пару. От этого диапазона оппонент, вероятно, предвкушает получить ре-рейз и будет более готов выкинуть на наш донк-бет. В обратной ситуации, если мы сталкиваемся с донк-бетом на таком флопе, мы хотим фолдить большинство нашего воздуха, коллировать маргинальные руки, надеясь на дешевое вскрытие и рейзить с сильными руками.

Хорошая ситуация для донк-бета, когда на ривере закрывается одно из дро, но наше дро промазало. Например, мы на тёрне против агрессивного оппонента и делаем чек-колл его бета с флеш-дро + пара (или гатшот). Ривер закрывает открытое стрит-дро, и мы ставим донк-бет. Оппонент может сделать сильный фолд, потому что он может иметь воздух или маленькую пару.

## **Глава 12. Каждый день я баррелю.**

Игроки знают, что они должны ставить часто на тёрне после бета на флопе, и **они** должны ставить ривер после бета флопа и тёрна. Вопрос в том. какая ситуация хороша для второго и третьего барреля? Простой ответ - это борды, на которых много тёрн и ривер карт усилят наш возможный диапазон и, следовательно, ослабляют диапазон оппонента.

**Пример 12.1.** \$3/\$6 6-Max

SB: \$802

BB: \$670

UTG: \$468

MP: \$726

CO: \$1123

Hero (BT14): \$704

**Preflop:** Hero is BTN with X X

3 folds, Hero raises to \$21, 1 fold, BB calls \$15

**Flop:** (\$45) (2 players) 2♠5♦9♣

BB checks, Hero bets \$33, BB calls \$33

**Turn:** (\$111) Q♦

BB checks. Hero bets \$82, BB ...

Взгляните на пример 12.1. Это отличная ситуация для продолжения атаки, поскольку Q♦ усиливает наш возможный диапазон. Когда мы ставим флоп, мы можем иметь сету, оверпары и оверкарты. На тёрне, мы так же можем иметь сету, оверпары, и некоторые оверкарты получили пару дам. Мы так же можем иметь стрит-дро и флеш-дро. Если у оппонента рука, такая как 77, 88, A5 или 98, ему будет очень тяжело продолжить. Ривер, однако, будет коллировать ещё сложнее, если придёт десятка и выше.

Общее правило - это ставить, если тёрн или ривер карта выше, чем карты флопа.

Другие флопы, используемые для давления - это 4♣6♣9♠. Если мы рейзим ставку оппонента на таком флопе, ему трудно продолжить, если у него воздух или маргинальная рука. Трудно для него ре-рейзить с такими руками как TT или JJ, потому что он знает, что если он уйдёт алл-ин на флопе против нашего диапазона (сету, две пары, комбо-дро, флеш-дро с оверами), его эквити будет в лучшем случае 35%. Если он сделает колл, на тёрне его решение будет трудным, поскольку мы знаем, что он вероятно ре-рейзнит нас с верхней частью своего диапазона на этом флопе. И наоборот, многие тёрн и ривер карты могут убить его руку.

Важный критерий для баррелинга - это на каком блайнде играет наш оппонент. Если оппонент в SB, он должен иметь узкий диапазон, потому что после его колла есть риск сквиза. Мы также должны рассмотреть вопрос, имеет ли он историю просто коллов с QQ+ префлоп.

Мы так же должны рассмотреть вопрос о том, как наши оппоненты играют без позиции со своими руками. Делают ли они чек-колл или чек-рейз с сетом на сухом флопе? Делают ли они чек-колл или чек-рейз на борде,

имеющем флеш или стрит-дро? Что они делают с руками, такими как топ-пара средний кикер? Когда мы знаем ответы на эти вопросы, гораздо проще делать блеф. Я считаю по умолчанию, что люди редко делают чек-колл с сетом без позиции, поскольку они надеются, что у нас есть большая пара и мы проплатим их. Люди так же любят чек-коллить флоп с топ парой средним кикером, потому что они не хотят превращать их руки в блеф. Далее в этой ситуации, что интересно, они играют чек-фолд тёрн или колл только тёрн и фолд ривер. Опять же, мы обвиняем сообщество игроков на высокие ставки за концепцию «не превращения своей руки в блеф», игроки играют хуже, когда не понимают, в каких ситуациях она применяется.

Приведенные выше принципы должна помочь вам узнать, какие ситуации являются хорошими для баррелинга. Теперь давайте рассмотрим ситуации, в которых плохо ставить баррели.

Плохие ситуации для того, чтобы ставить баррель - это когда приходит низкий флоп, и карты тёрна и ривера - десятка или меньше. Когда люди чек-коллят флоп, именно такие тёрн и ривер карты они надеются увидеть. Игроки коллят, когда они видят карты, которые им нравятся. Это просто.

Распространённой ошибкой является блеф, когда ривер спаривает борд, и на флопе было дро. Это плохая ситуация для блефа, но люди постоянно блефуют в такой ситуации и теряют много. Баррелить в такой ситуации плохо, потому что спаренный ривер снижает число комбинаций натсовых рук, которые мы можем иметь.

Обратите внимание, что мы не можем часто баррелить против оппонентов, которые имеют высокую частоту полублефа на тёрне. Это называется отсроченный полублеф и является отличной линией против агрессивных игроков, как мы.

**Пример 12.2:** \$10/\$20 - 6 players

SB: \$3181

BB: \$2184

TJTG: \$2420

MP: \$2132

Hero/Tri (CO): \$2355

BTN: \$1370

**Preflop:** Hero is CO with A♠4♠

2 folds, Hero raises to \$80, 2 folds, BB calls \$60

Flop: (\$170) (2 players) 4♣5♦7♥

SB checks. Hero bets \$140, SB calls \$140

**Turn:** (\$450) (2 players) K♠

SB checks, Hero bets \$388, SB calls \$388

**River:** (\$ 1226) (2 players) J♠

SB checks. Hero bets \$955. SB...

Пример 12.2. является иллюстрацией, в котором плохо думать о баррелинге, но когда вы начали, то вы должны продолжать ставить.

Этот флоп часто попадет в диапазон колла ВВ на префлопе. Мы можем иногда получить чек-рейз на этом флопе. Наша рука имеет определённую ценность на вскрытии против рук, таких как AJ и KQ. Если он нитовый игрок, я не возражаю против ставки, хотя бы я делал чек вдогон большую часть времени. В этой ситуации, я решил сделать ставку и получил колл. Тёрн Король, и это очевидно хорошая карта для барреля. Проблема в том, что диапазон (66, 65, 76, 88), который попал в этот флоп, не будет падать на тёрн бет, особенно на карте, на которой частота нашего блефа высока. Кроме того, он может строить ловушку с руками 68, 44, 55, 77 или чек-коллить с AA. По этой причине, мне нравится чек вдогон тёрн и сдать в руке. В этой ситуации я решил сделать ставку. Я получаю колл снова.

Важная концепция - думать о том, что если я ставлю бет на тёрне, я должен всегда продолжать ривер, за исключение тройки или семёрки. Наша мелкая пара четвёрок никогда не будет хороша на вскрытии, и оппонент может выкинуть на ривер ставку, потому что точно так же мы будем играть наши нате руки.

*Результат: Я бет ривер, он задумался и, в конце концов, он коллировал и выиграл с АК.*

## **Глава 13. Один размер не подходит для всего.**

Размеры ставок являются важным элементом в покере, но это редко обсуждается среди игроков. Конечно, они могут сказать что-то вроде - «ставь больше» или «мне не нравится твой размер ставки». Иногда они ответят «Мне нравится ваш размер ставки на ривере, потому, что он слегка меньше размера пота», но это максимум, что вы можете услышать. В этом разделе вы узнаете, как использовать различные размеры ставок, чтобы получить информацию, ввести в заблуждение наших противников, и получить дешёвую карту. И самое главное - это обучение тому, как адаптировать наши размеры ставок для получения максимального EV.



Игроки часто ошибаются, делая три-четверти беты на каждой улице. Они полагают, что их тяжелее читать, если они поддерживают свои шаблоны ставок как изображающий сет. В действительности, ставя три-четверти пота каждую улицу, вы становитесь более читаемым. Это особенно верно на бордах, где вы изображаете натс или воздух, когда существует очень мало комбинаций натс рук. Вы же не будете ставить целый пот каждую улицу на доске QJ23Q с AJ, не так ли? Если да, то какие руки, которые проколят ривер вы бьёте?

Дня тех, кто убежден, что различные размеры ставок выдают информацию: означает ли это, что вы можете хорошо читать руку оппонента, если он меняет размер ставки? Игроки не понимают, что, изменяя размер ставки, можно управлять размером пота (пот контроль), скрывая при этом свой диапазон. Это позволяет получить вскрытие за нашу цену. Игроки часто считают, что пот контроль и получение дешевого вскрытия означает чек вдогон - выдавая силу своей руки. Предполагая, что мы играем против компетентного оппонента, он поймёт, что мы стараемся контролировать размер пота, если мы сыграем на тёрне беты размером в пот на поздних улицах. Ниже приведены два примера о том, как извлечь максимум велью из наших рук.

**Пример 13.1:** \$5/\$ 10 No Limit

Hero (SB): \$1452

BB: \$1634

UTG: \$611

MP: \$1324

CO: \$1111

BTN: \$207

**Preflop:** Hero is SB with K♠K♣\*

3 folds, BTN raises to \$30,

Hero raises to \$120, 1 fold, BTN calls \$90

**Flop:** (\$250) (2 players) 3♥3♠2♦

Hero bets \$105-120. BTN ...

В примере 13.1 вы по существу имеете натс и должны сделать всё, чтобы получить все деньги в пот. Вместо того чтобы ставить ваш стандартный три-четверти пот бет, попробуйте поставить половину банка (\$120) или 40% банка (\$105). Это может побудить оппонента сделать безумный реиз, и одновременно позволит сбалансировать игру в тех случаях, когда вы промажете по флопу и захотите дешево забрать банк.

**Пример 13.2:** \$2/\$4 No Limit

**Hero (SB): \$632**

BB: \$534

UTG: \$311

MP: \$543

CO: \$404

BTN: \$202

*Preflop:* Hero is SB with A♦ A♥

3 folds, BTN raises to \$14, Hero raises to \$52, 1 fold, BTN calls \$38

*Flop:* (\$108) (2 players) 7♠ 9♠ J♣

Hero bets \$92. BTN...

Пример 13.2 показывает общую ошибку. Вместо того, чтобы варьировать размер ставки, вы решаете поставить почти пот, потому что хотите заставить оппонента платить за дро. Учитывая размеры стеков - это ситуация, в которой все деньги идут в пот независимо от того, какая карта придёт на тёрн после бета ривера. Тут нет необходимости защищать вашу руку большим бетом. Ставка в одну-треть банка получит колл от оппонента с руками типа ТТ ли А9, и он будет иметь проблемы с фолдом на тёрне из за шансов банка. Если вы ставите почти пот, то ему очень трудно коллировать с маргинальными руками.

Дешевый блеф

Будут возникать ситуации на ривере, где вы думаете, что диапазон противника в большой степени состоит из дро. У вас так же дро и вы промазали. Если вы думаете, что вы часто будете получать колл или ре-рейз, подумайте о ситуациях, когда вы на ривере с промазавшим дро или мелкой парой и кто-то ставит бет одну треть или одну-четверть пота. Вы падаете, потому что вы думаете, что он пытается извлечь дополнительное велью. Вы должны рассмотреть такую ставку в 3-бет поте, если вы подозреваете что у вас у обоих АК. Вместо бесплатного вскрытия, поставьте небольшую ставку, чтобы заставить его сфолдить.

Приведенные выше примеры ситуаций, когда вы думаете, что ваш противник не имеет ничего и не может делать колл, даже если знает, что вы блефуете. В конце концов, никто не хочет блеф-коллить. Одна важная концепция относительно размера ставок возникает там, где не важно, какой размер ставки использовать. Такие ситуации возникают, когда оппонент не



может коллировать даже действительно маленькую ставку, выше такие ситуации упоминаются.

Для тех, кто утверждает, что маленькие ставки получают блеф рейзы на ривере и только большие ставки помогают избежать этого! Во-первых, блеф-рейз на ривере происходит не так часто, как люди думают, особенно если вы хороший игрок, который иногда может ставить греть пота с натсом, чтобы попытаться извлечь велью из слабого диапазона. Частота блефа на ривере действительно очень мала в играх на малых и средних ставках. Найдите минутку и подумайте, как часто вы получаете блеф-рейз на ривере, когда вы держите натс? Редко. Причина в том, что если они делают рейз на ривере - они имеют натс, но в этот раз натс у вас, поэтому вы не видите рейзов на ривере. Многие игроки всегда предлагают блеф рейзить, когда обсуждают руку с друзьями или на форуме, но когда дело доходит до того чтобы нажать на курок, они этого не делают. Они думают - «это хорошая ситуация для блеф рейза, но...» и решают не делать этого.

Во-вторых, если игрок достаточно хорош, чтобы понять, что блокирующая ставка показывает слабость, он достаточно хорош, чтобы понять, является ли ставка размером в пот сильной или слабой в зависимости от того, как протекала рука и текстуры борда. Не бойтесь получить блеф рейз. Большинство времени, когда вы получали рейз на ривере после демонстрации силы на предыдущих улицах, вы, вероятно, были биты. Нет ничего стыдного в фолде. Это не будет выглядеть так, будто вы блефовали. Ниже приведены два примера, где различные размеры бетов, помогают определить диапазон рук, чтобы я смог продолжить ставить баррели.

**Пример 13.3:** \$3/\$6 No Limit Holdem

**BTN:** \$778.30

**SB:** \$624.10

**Hero/Tri (BB):** \$624.00

UTG: \$241,00

CO: \$120.00

*Preflop:* Hero is BB with 4♣4♦

2 folds, BTN raises to \$18, 1 fold, Hero raises to \$63, BTN calls \$45

*Flop:* (\$129.00) (2 players) A♦ J♥5♣

Hero bets \$72, BTN calls \$72

*Turn:* (\$273.00) (2 players) 7♠

Hero bets \$95, BTN calls \$95

*River:* (\$463.00) (2 players) K♥

Hero bets \$394 all in. BTN...

Оппонент в примере 13.3 является типичным 23/15 регуляром, которым не коллирует 3-беты часто. Префлоп стандартен, потому что мне нравится ре-рейзить ТАГов, которые открываются с широким диапазоном из поздней позиции, которые редко коллят префлопе ре-рейзы. Флоп-ставка была нормальной; это хороший борд, чтобы делать континиус бет. Я поставил, и если я получу колл - я прекращу любые действия в этой руке. Как оказалось, я получил тайминг телзы отоппонента: когда он коллировал флоп, и я решил, что его диапазон колла на флопе слаб. На тёрне я сделал небольшую ставку, которая помогла определить диапазон рук оппонента. Если бы соперник имел АК/AQ (или даже AT), он, вероятно, пушил бы тёрн, потому что борд имеет дро. Когда оппонент коллирует тёрн, вместо того чтобы пушить, его диапазон, вероятно, состоит из маргинальных рук, которые хотят дешевого вскрытия. Как я много раз уже говорил, когда вы играете против хорошего игрока, то дешевое вскрытие никогда не доступно.

Я планировал запушить любой ривер, и король не в масть - лучшая карта в колоде. Я задумался и запушил; соперник выкинул.

**Пример 13.4:** \$3/\$6 No Limit Holdem

**BTN:** \$399.15

**Hero/Tri (SB):** \$608.25

**BB:** \$696.75

**UTG:** \$183.10

**MP:** \$1036.00

**CO:** \$1223.40

**Preflop:** (\$9.00) Hero is SB with **A♦K♠**

*2 folds*, CO raises to \$18; *1 fold*, Hero raises to \$63, *1 fold*, CO calls \$45

**Flop:** (\$132.00) (2 players) **2♦4♦J♥**

Hero bets \$72, CO calls \$72

**Turn:** (\$276.00) (2 players) **6♣**

Hero bets \$75, CO calls \$75

**River:** (\$426.00) (2 players) **5♣**

Hero bets \$398.25 all in. CO...

В примере 13.4 оппонент 30/20 и очень агрессивный; я уже выиграл несколько потов у него.

Префлоп и флоп были стандартными в этом поте. Опять же. я имел тайминг телзы, которые указывали, что у него слабый диапазон рук, такие

как 55-ТТ, соперник может так **коллировать** с оверкартами. Он менее вероятно может иметь флеш-дро, потому что он будет склонен делать рейз уже на флопе. Таким образом, на тёрне я сделал небольшую ставку, вынуждающую его запустить верхнюю часть его диапазона, из-за характера борда. Если он просто коллирует, я пушу любой ривер также.

*Результат:* Оба оппонента выкинули, потому что это то, что делают большинство людей после колла на префлопе, флопе и тёрне.

## Глава 14. 3-бет поты.

Когда большая часть игроков выслушивают мысли о 3-бет потах, они замирают или испытывают недоверие. Кажется, что они никогда не преуспеют в них. Они как волнуются из-за действий на префлопе и суммы в банке, что никогда не думают с точки зрения диапазонов рук. Вот несколько фундаментальных основ в отношении 3-бет потов, которые должны улучшить вашу игру в будущем:

### **На что нужно обратить внимания играя 3-бет пот:**

1. Поты больше и люди более склонны к борьбе за них.
2. Соотношение стека к поту меньше.
3. Более узкий диапазон рук.
4. Игроки не могут (или не умеют) варьировать линии розыгрыша.

Давайте теперь перейдём к сценарию, который вы легко можете себе представить.

Вот типичный сценарий в 3-бет поте. Вы открываете в поздней позиции, чтобы украсть блайнды. Один из блайндов ре-рейзит. Вы коллируете с рукой, которая не AA/ KK/ QQ, Вы получаете континиус бет на Q76 флопе. Тёрн – девятка и вы играете чек-чек. Ривер - туз и вы сталкиваетесь со ставкой. Что вы делаете, если у вас KQ/ JJ/ТТ или средняя пара? Наиболее распространенным ответом является бросить монетку между коллом и фолдом. Так или иначе, вы будете фолдить больше чем в 50% случаев. Так что можно сделать по-другому, чтобы увеличить ваши шансы на победу в этой ситуации в будущем. Прежде чем принимать какое-либо решение, посмотрим на борд. Оппонент будет ставить со 100% своего диапазона на этом флопе. Почему? Потому что это хороший флоп для ставки, поскольку в него якобы попадает большая часть его диапазона. Однако когда он чекает на девятке тёрне, из чего состоит его диапазон? Он бы, ставил с KQ большую часть времени, и с AA/KK/QQ/AQ он будет

ставить почти со 100% частотой. Если оппонент знает, что вы флоатите много - он будет ставить с двумя парами и сетом. Он делает это, потому что большинство ваших рук, с которыми вы делаете колл флопа, будут чекать терн вдогон, надеясь увидеть дешёвое вскрытие. Поэтому когда он чекает, это сильно сдвигает его диапазон в сторону промазавших рук, таких как АК, АЈ, АТ или карманные пары типа JJ/TT, и случайных одномастных коннекторов. Каков ваш диапазон чека вдогон на этом борде? Вы, вероятно, поставите с любой рукой, которая бьёт KQ и чекнете остальные руки, потому что этого достаточно для того, чтобы увидеть вскрытие, но вы не захотите коллировать чек-рейз. Вы так же можете чекнуть вдогон сет или AA иногда, так как почувствуете, что его диапазон после чека тёрна - это сет, слабая пара или рука без пары.

Ривер туз. Он усиливает диапазон оппонента, большинство рук в его диапазоне теперь будут топ-пара тип руки. Вы получаете три-четверти бет на ривере. Что вы делаете с руками слабее топ пары? Если вы коллируете, вы должны быть правы одну треть раз для безубыточной игры. Оппонент понимает, что если вы делаете колл флопа и чекаете тёрн вдогон, то у вас есть рука, которую вы хотите показать на вскрытии. У вас может быть монстр, и вы решили играть замедленно. Так что же является наиболее выгодной игрой? Почему бы не запустить ривер с большинством рук диапазона, не бьющих Ax? Он будет выкидывать все его блефы, его более слабые пары и коллировать с монстрами. Предполагая, что в поте 600\$ на ривере, и он ставит 450\$, имея 650\$ в стеке, как часто такая игра должна сработать, чтобы получить прибыль?

### **Поиск частоты фол да для безубыточности**

Пушим и получаем колл = - \$1100.

Пушим и оппонента падает = \$600 + \$450

$\$0 = 1050(X) + (1-X)(-1100)$

$X \sim 51\%$

Из наших расчётов понятно, что оппонент должен выкидывать 51% времени. Теперь если вы думаете: «Ого, это действительно низкое число. Теперь я буду блеф пушить ривер чаще» - великолепно! Если вы думаете: «Ого, это большое число. Я не уверен, что могу заставить его фолдить ривер так часто» - подумайте о тех ситуациях, когда вы имеете сильную руку на ривере и ставите с ней алл-ин. Как часто вы получаете колл? Точно. Такая игра, работает ещё лучше, если у вас есть тайтовый ABC имидж, потому что маловероятно, что нит может делать такой трюк.

Для тех, кто по-прежнему настроен скептически, хорошо, что так. Я тоже не верю в концепции после просмотра одной руки и решения уравнений по вычислению эквити. Итак, давайте рассмотрим ещё один простой сценарий. В этой ситуации меняемся ролями, поскольку быть злодеем более весело, чем быть хорошим парнем.

**Пример 14.1:** \$5/\$ 10-6 Max

**SB: \$1445**

**Hero (БВ): \$1240**

UTG: \$2311

MP: \$1045

CO: \$428

**BTN: \$1175**

*Preflop:* Hero is BB with A♦J♣

*3 folds*, BTN raises to \$35, *1 folds*, Hero raises to \$125, BTN calls \$90

*Flop:* (\$255) (2 players) Q♠7♣6♦

Hero bets \$175, BTN calls **\$175**

*Turn:* (\$605) (2 players) 9♠

Hero checks. BTN checks

*River:* (\$605) (2 players) A♣

Hero bets \$360, BTN raises to \$875

Пример 14.1 кто-то открывается с поздней позиции. Вы ре-рейзите с AJ, потому что оппонент рейзит много с поздней позиции. Флоп приходит Q76 и это хороший флоп для континиус бета. Вы получаете колл. Тёрн девятка и чек-чек. Ривер туз. Вы ставите три-пятых пота, надеясь, что у оппонента низкая пара, и он сделает колл. К сожалению, ваш оппонент запушил, и вы возненавидели свою жизнь. Вы действительно не можете делагь колл, потому что он - крепкий регулярь, который в состоянии замедленно играть большую руку на тёрне, чтобы получить ставку от вас на ривере. Хотя мы знаем, что он в состоянии превратить руку в блеф, есть много комбинаций, которые он может замедленно играть на тёрне. Его диапазон будет AQ/AA/QQ, может быть 58/77/66, если вы много ре-рейзили на блайндах и стек больше 100ББ. Кроме того, игроки больше склоняются к коллу с руками, такими как KQ/98/ТТ/88 и надеяться, что вы ставите именно потому, что это путающая карта, а не пытаются блеф-рейзить вас. Таким образом, вы фолд и оппонент показал вам 87.

Оглядываясь назад, вы могли бы чек-коллить или чек-фолдить ривер. Если противник имеет склонность к флоатам и ставкам на ривере, я не

думаю, что чек является максимальной +EV игрой. Причины для бета ривера: вы можете получить велью от упорной маргинальной руки, вы защитите ваши будущие блефы и большую часть времени вы не получите блеф-рейз на ривере. Если вы решили чекнуть, я думаю что большинство времени надо играть чек-фолд. Если вы Кении Тран и хотите делать отстойные коллы, ваши оппоненты будут чекать вдогон все руки, которые вы бьёте и ставить вельюобеты с Ax+ весь день.

На этом этапе, я надеюсь, вы признаёте, что если туз упал на ривер блеф-рейзить с большой частотой в этой ситуации выгодно. Это потому, что большая часть рук оппонента Ax или блефы и редко у него будет сильная рука. То же самое касается короля на ривере. Единственная рука, которая может легко вас вскрыть в примере, если заменить короля на туза - это KQ. Но с этой рукой оппонент, скорее всего, ставил бы тёрн, чем давал вам возможность сыграть чек вдогон для защиты рук, и для защиты своего второго барреля в будущем.

## **Глава 15. Планета обезьян.**

Когда игроки используют больше агрессии, против них сразу становится сложнее играть. Действительно трудно обыграть оппонента, который является более агрессивным игроком, чем вы. Всё что вы можете сделать - это попытаться удержать его, делая чек, и ждать, когда он проблефует все свои фишки в вас. Что делать, если он - умный агрессивный игрок (а не случайная агрессивная обезьяна), который постоянно пытается оказать давление на вас? Какую мы выработаем стратегию против него?

Самым простым решением является - отсидеться и не играть против него. Но если предположить, что такой вариант недоступен, потому что вы в игре на трёх человек и есть огромная рыба в игре, вам придется иметь с ним дело.

Способ борьбы с агрессивными игроками - это пытаться переиграть их. Если покажете, что отказываетесь от игры с ним, он заметит это, и будет продолжать делать вашу жизнь адом. Первым шагом является снижение вашего стандарта сильной руки, поскольку их диапазон шире, чем у обычного соперника, особенно когда они играют короткий стол. Для примера, QJ на флопе Jxx обычно не является достаточно сильной рукой, чтобы играть на стек 100бб в обычной игре. Против агрессивных игроков на коротком столе, вы можете вложить все деньги. Иногда вас будут иметь, и показывать AJ/ KJ, но чаще вы будете получать фолд, и забирать пот.

Вы не хотите, чтобы агрессивный игрок диктовал действия и динамику матча. Это будет кошмаром - пытаться переиграть великолепного игрока, когда он управляет ходом игры. Кроме облегчения своего диапазона игры на стек, вы должны полублефовать чаще. Например, вы имеете 7♠6♠ и флоп приходит K♠7♣5♦, дающий вам пару и бекдорное флеш-дро. Сильный агрессивный игрок ставит. Большинство времени обычно вы делаете колл, но нет ничего плохого в том, чтобы сыграть рейзом в этой ситуации. Во-первых, у вас, как правило, лучшая рука и вы будете забирать банк часто. Во-вторых, он может положить вас на дро и коллировать очень легко.

Будут моменты, когда он будет делать 3-бет, и вы возненавидите свою жизнь. Просто знайте, что он, вероятно, имеет хорошую руку в этот момент. Таким образом, даже если вы потеряли пот, вы показываете ему, что готовы ввязаться и дать отпор. Чаще всего после этого они уменьшат уровень агрессии против вас.

Другая стратегия заключается в отложенном полу-блефе и оказании давления на тёрне.

**Пример 15.1:** \$10/\$20 No Limit Holdem

SB: \$1886

BB: \$2745

Hero (BTTST): \$2670

**Preflop:** Hero is BTN with 8♠ 9♠

Hero raises \$60, 1 fold, BB raises to \$200, Hero calls \$140

**Flop:** (\$410) (2 players) Q♣7♥6♦

BB bets \$355, Hero calls \$355

**Turn:** (\$1120) (2 players) J♠

BB bets \$785, Hero...

В этой руке оппонент ставит флоп. Вместо того чтобы рейзить, герой делает колл. На тёрне валет и соперник ставит снова. Как правило, игроки будут падать тут, потому, что не имеют шансов банка на колл для того что бы поймать стрит. Во-вторых, они не знают как часто их пара девяток или восьмёрок будет хороша. Таким образом, игроки обычно падают тут. Но если оппонент агрессивный игрок, который часто ставит второй баррель на тёрне, запушить тёрн - это великолепная линия. Оппонент нечасто будет иметь хорошую руку и, естественно, положит вас на хорошую руку. Даже если он знает, что ваша рука не так сильна, ему трудно будет делать колл с королём старшим или дро. В незначительном числе случаев он сделает колл, и ваша рука будет иметь неплохое эквити относительно его диапазона



колла. Это особенно справедливо, когда в банке уже лежит достойная сумма. Добавим фолд эквити и пуш становится правильным математически, потому что вам не нужно, чтобы соперник падал очень часто для безубыточности.

После ставки оппонента на тёрне, размер банка 1905\$. Предположим, что у соперника QQ и топ сет, давайте определим, сколько эквити мы имеем против этой руки. У нас есть 18,2% эквити, а у оппонента 81,8%.

### Поиск частоты фолда для безубыточности

Пусть X = Процент фолдов оппонента.

$$\begin{aligned}EV \text{ пуша} &= X (\text{То что в поте}) + (1 - X) [\text{Эквити оппонента} + \text{Наше эквити}] \\ &= X (\text{То что в поте}) + (1 - X) [(\text{Сколько мы теряем}) * (\text{Эквити оппонента}) \\ &+ (\text{Сколько мы зарабатываем}) * (\text{Наше эквити})] \\ &= 1905X + (1-X) [-2115 * .818 + 3235 * .182] \\ &= 1905X + (1-X) [-1730.07 + 588.77] \\ &= 1905X + (1-X) (-1141.3) \\ &= 1905X - 1141.3 + 1141.3X \\ 3046.3X &= 1141.3 \\ X &= 37.5\%\end{aligned}$$

Из наших расчётов видно, что оппонент должен падать 37,5% времени для безубыточности. Учитывая, что оппонент может коллировать тёрн пуш с тремя комбинациями QQ, тремя JJ, девятью QJ, тремя 77, тремя 66, четырьмя 67s, шестью AA, шестью KK, девятью AQ и девятью KQ, всего 54 комбинации для колла пуша на тёрне. Прежде чем подумать, что это много, посчитаем, что имеется 24 комбинации АК и АТ. Оппонент может бет-фолдить с АJ в половине случаев. Это 30 из 84 (36%) рук, с которыми оппонент будет играть бет-фолд. Поскольку соперник - агрессивный игрок, он может бет фолдить руки, такие как QT, 89 или JT. Он также может иметь полный воздух. Из наших расчётов мы можем понять, почему пуш тёрна это +EV, особенно если против нас агрессивный игрок, который может иметь больше воздуха, чем типичный противник.

**Пример 15.2:** \$5/\$ 10 No Limit Holdem

**SB:** \$950

**Hero (BB):** \$1100

BTN: \$1600

*Preflop:* Hero is BB with A♣ 3♣

1 folds, SB raises \$35. Hero calls \$25



*Flop:* (\$70) (2 players) K♣ 4♣ 7♠

SB bets \$65, Hero calls \$65

*Turn:* (\$200) (2 players) Q♦

SB bets \$178, Hero raises to \$688, SB...

Пример 15.2 интересен по ряду причин. Это отличный борд для оппонента, чтобы поставить второй баррель блефом и, возможно, запустить третий баррель. Всегда когда на флоп приходят бродвейная карта и две мелкие, и тёрн - бродвейная карта, и вы не знаете что делать - ставьте и задвигайте ривер, если получите колл на тёрне. В этой руке, когда мы сделали колл на флопе, наш диапазон включает 4х, 7х, возможно 88/99, но это менее вероятно, потому что мы просто коллировали флоп и K9-KJ. Таким образом, на тёрне это хорошая ситуация для соперника поставить с его диапазоном, особенно на карте, которая ослабляет наш флоп колл диапазон. Соперник также бет-фолдит с AQ и, возможно, с QJ и QT. Если противник делает колл, он может делать чек-фолд или чек-колл ривера с сильными руками, с которыми он решил не рейзить тёрн, чтобы получить больше денег на ривере (при выходе безопасных карт). Поэтому когда мы рейзим тёрн, мы играем так, как мы играли бы сильные руки и оппонент поверит нам, если мы не выходили слишком много за линию до этого. Против жестких оппонентов важно, чтобы вы напоминали себе играть поты только в позиции. Пытаться обыграть великолепного игрока без позиции - это сжигание денег. Почему вы думаете никто не предлагает играть оппонентам, давая им возможность быть на батоне, 100% времени? Делайте фолд и входите с хорошими руками, когда вы в позиции. Трудно хорошему игроку переиграть вас, когда вы кладёте 15% вашего стека на префлопе с большими карманными парами.

## Глава 16. Голый диапазон.

Существуют различные ситуации, когда диапазон противника или ваш диапазон лежит лицевой стороной вверх. В подобных ситуациях более творческие (или более наблюдательные) игроки обычно забирают пот. Следующий пример иллюстрирует общие ситуации, возникающие с руками TT/JJ.

**Пример 16.1:** \$10/\$20 No Limit Holdem

SB: \$4186.20

BB: \$2484

Hero (UTG): \$2020

MP: \$2262

CO: \$2955.50

BTN: \$1970

*Preflop:* Hero is UTG with T♣ T♥

Hero raises to \$80, 2 *folds*, BTN re-raises to \$230, Hero calls \$150

*Flop:* (\$490) (2 players) K♦ 7♣ 2♣

Hero checks, BTN bets \$122, Hero calls \$122;

*Turn:* (\$734) (2 players) A♥

*River:* (\$734) (2 players) 8♠

Hero ...

Когда оппонент чекает тёрн, его диапазон лицом вверх. У него редко будет АК+. Он может чекнуть вдогон AQ/AJ в каком-то проценте случаев, хотя он чаще сделает ставку на тёрне, чтобы сбалансировать свои блефы на тузе. Если мы чекнем ривер, мы почти никогда не выиграем этот пот с TT. Любые худшие руки поставят. Руки JJ и QQ чекнут вдогон. Это ситуация, в которой многие игроки чекают ривер, надеясь, что соперник сдастся, вместо того, чтобы поставить самим. Давайте посмотрим что случится, если мы поставим. Есть 13 комбинаций TT-QQ, которые оппонент выкинет. В половине случаев оппонент будет иметь AQ/AJ/AT и сделает колл. Таким образом, мы получим колл в  $(12+12+6):2=15$  случаях. Пятнадцать может быть слишком много, поскольку некоторые оппоненты будут фолдить АТо на открывающий рейз с UTG и не всегда будут ре-рейзить AQ/ AJ/ AT. Ставка также поможет нам не быть выбитыми из банка блефом.

Я понимаю, что мы не рассматриваем ситуации, когда оппонент чекает вдогон, сеты или АК, Так как это будет очень редко, давайте выделим три комбинации под эти руки ради обсуждения. Даже тогда, это 18 комбинаций, которые будут коллировать, если мы ставим ривер. Поскольку мы можем поставить от 60% до 80% банка для выигрыша, ставка имеет +EV даже если мы будем получать колл 18 из 31 раза. Другая причина для бета - это проплата ваших рук позднее, потому что вы показали, что не боитесь блефовать в ре-рейз потах.

**Пример 16.2:** \$10/\$20 No Limit Holdem

SB: \$2885

**BB: \$1055**

**Hero/Tri (UTG): \$2240**

MP: \$2050

CO: \$2760

BTN: \$1780

*Preflop:* Hero is UTG with 8♠ 8♦

Hero raises to \$80, 1 folds, CO raises to \$240, 2 folds, Hero calls \$160

*Flop:* (\$510) (2 players) A♦7♠2♠

Hero checks, CO checks

*Turn:* (\$510) (2 players) A♣

Hero bets \$400, CO calls \$400

*River:* (\$1310) (2 players) 9♥

Hero bets \$950, CO...

Другой пример: когда оппонент сделал чек вдогон на флопе, его диапазон часто AA. иногда KK/QQ/JJ/AK/AQ и редко воздух; это хороший флоп для ставки, принимая во внимание, что мы коллировали ре-рейз *без* позиции. Хотя существует 16 комбинаций АК и 24 комбинации AA-ТТ, частота того, что мы можем иметь АК намного меньше, чем 16 против 24. Наш противник будет думать, что мы часто будем 4-бетить АК *без* позиции против крепкого противника.

На тёрне герой, вероятно, ставил бы с большинством своего диапазона: половину для велью и половину для защиты.

Оглядываясь назад, что является лучшей игрой против диапазона оппонента? На тёрне лучше, чем донк-бет смотрится чек-рейз, если соперник поставит. Когда мы делаем это, мы изображаем туза, что является правдоподобным, так как существует 24 комбинации АК и AQ. Кроме того, это ситуация, в которой оппоненту трудно делать колл, поскольку он знает, что мы знаем, что он редко имеет туза, а мы легко можем иметь туза. Если противник делает колл после нашего чек-рейза, то делать ставку на ривере или нет зависит от того, сможет ли он выкинуть 50% своих рук. Давайте рассмотрим его возможный диапазон.

Оппонент может иметь одну комбинацию AA, одну четвертую часть раз он будет чекать с АТ-АХ (8+8+8+8). Получается 8 комбинаций АТ-АК и 24 комбинации ТТ-КК, которые он будет выкидывать в половине случаев и (это оптимистический сценарий) три комбинации 99. Как вы можете видеть, лучше чек-фолдить ривер большую часть времени. То есть, если противник - тот тип игрока, который будет ставить с большинством его диапазона на Ахх борде в ре-рейз поте. Когда мы ставим ставку на ривере, его диапазон будет состоять из ТТ-КК и редко АТ-АК.

**Пример 16.3:** \$10/\$20 No Limit Holdem

SB: \$4186.20

BB: \$2484

UTG: \$2020

MP: \$2262

CO: \$2955-50

**Hero/Tri (BTN): \$1970**

*Preflop:* Hero is BTN with **9♠T♠**

*2 folds*, CO raises to \$80, Hero calls \$80, SB calls \$70, 1 fold

*Flop:* (\$260 ) (3 players) **9♣3♣7♥**

SB checks, CO bets \$165, Hero calls \$165, 1 folds

*Turn:* (\$590 ) (2 players) **6♠**

CO checks, Hero checks

*River:* (\$590 ) (2 players) **K♦**

CO checks, Hero bets \$355, CO raises to \$2710.50 and is all in

В примере 16.3 наш диапазон лежит лицом вверх. У нас почти никогда не будет две пары или лучше, если только не K9s. Так мы должны делать колл или фолд? Против нитов, я бы фолдил всегда. Я не буду воевать на уровнях мышления с самим собой, он нит и нит всегда, разговор окончен. На самом деле, в отношении большинства противников, я буду делать фолд, потому что они редко блефуют. В подобной ситуации, большинство игроков думают, что их рука недостаточно хороша для чек-реиза, но достаточно хороша для получения велью с маргинальных рук. Они будут считать, что их рука слишком хороша, чтобы давать противнику шанс на чек вдогон.

И оказавшись на месте оппонента в этой ситуации, мы должны чекать большую часть времени, если мы дойдём до ривера. Если у нас есть рука, такая как 88, 86 или 87, и мы надеемся увидеть вскрытие, мы должны рассматривать чек-рейз, если оппонент поставит, особенно если он тип оппонента который ставит в елью-беты легко.

Надеюсь, что эти примеры показывают, как важно выяснять, когда диапазон вашего оппонента лежит лицом вверх. Такие ситуации происходят часто во время вашей сессии, но это трудно определить, когда играешь много столов. Что мы можем сделать - это применять различные линии для получения информации до того как наш диапазон окажется лицом вверх. Великие игроки рекомендуют делать мини-беты, поскольку никто и никогда просто так не отвечает коллом на такие ставки с верхней частью диапазона. Таким образом, к риверу в диапазоне противника

остаются только слабые руки. Хотя этот совет является хорошей идеей, его трудно осуществлять на практике. Жёсткий противник будет рейзить или ставить каждый раз, получая такую возможность, и мы в конечном итоге будем играть большой пот без позиции и случайно угадывая, блефует ли он или ставит/рейзит для велью. Поскольку мы придерживаемся идеи изображения диапазона рук, для наших оппонентов мини-беты кажутся нелогичными. Возможно, вы поняли, что этот подход аналогичен до нк-бетам.

Вот простой сценарий. Герой донк-бетит на флопе, донк-бетит на тёрне и чек-пушит ривер. После просто колла на флопе и тёрне, оппонент крайне редко будет иметь сильную руку. Он был бы склонен в рейзу наших донк-бетов с вершиной своего диапазона, чтобы сбалансировать рейзы донк-бетов с воздухом, оверами или гатшотами.

## Глава 17. Поляризация на практике.

Многие игроки любят говорить: «Его диапазон поляризован в этой ситуации. Я должен делать колл». В этом контексте имеется в виду, что оппонент изображает очень мало реальных комбинаций. Как мы говорили ранее, мы должны искать ситуации для блефа, где диапазон оппонента является слабым, и где мы можем достоверно иметь не менее десяти комбинаций.

**Пример 16.3:** \$25/\$50 No Limit Holdem

**SB:** cts6S7 (\$10.189)

**BB:** H@££INGGOL (\$8,647)

**Prejlop:** Hero is SB with Q♣7♥

cts687 raises \$100 to \$150, H@££ raises \$400 to \$550, cts687 raises \$815 to \$1365, H@££ calls \$815

**Flop:** (\$2,730 ) (2 players) 4♦A♦A♠

H@££ checks, cts687 bets \$1665, H@££ raises \$1935 to \$3600, cts687 calls \$1935

**Turn:** (\$9,930 ) (2 players) J♠

H@££ checks, cts687 bets \$1333, H@££ folds

Оппонент очень лузовый префлоп и любит играть очень развязно. Он 3-бетил неустанно и я решил 4-бетнуть его блефом. Очевидно, что я хотел бы получить от него фолд тут. Но так как он без позиции, я не против

увидеть колл, потому что будет много ситуаций, в которых ему будет сложно играть прибыльно. Это одна из них.

Учитывая флоп и стеки, с чем он может делать чек-рейз? Вы правы если сказали: «только трипс». И, конечно воздух. Мы видим два туза на флопе и с постоянной агрессией в матче, оппонент, вероятно, запустил бы АК префлоп. Если у него А8, это так же означает, что он продолжает с тонной других мусорных рук на префлопе. Поскольку существует незначительное количество комбинаций рук, с которыми он имеет трипс и при этом коллировал 4-бет префлоп, его ре-рейз будет блефом в подавляющем большинстве случаев.

Если мы сделаем колл чек-рейза, для него будет самоубийством продолжать блефовать тёрн. Таким образом, я принимаю решение о колле и маленькой ставке на тёрне. Важный фактор в этой руке - то что я могу легко иметь много рук Ах в моём диапазоне. Давайте используем немного математики, чтобы увидеть, как часто блеф должен сработать, чтобы наша линия была выгодна. Мы получаем  $(1935+1333)$  к  $(1665+3600+1365 \times 2)$  шансы на блеф. Таким образом, наш блеф должен работать 29% времени, чтобы мы получали прибыль. Кто сказал, что деньги не растут на деревьях?

Другие ситуации с поляризацией возникают на четыре-флеш досках.

**Пример 17.2:** \$5/\$10 No Limit Holdem

SB: \$1,000

BB: \$4,830

UTG: \$2,192

MP: \$1,995

**CO: \$1,031**

**Cole South (BTN): \$2,015**

**Preflop:** Hero is BTN with Q♠J♦

2 folds, CO raises to \$30, Cole South calls \$30, 2 folds

**Flop:** (\$75) (2 players) 9♣3♠6♠

CO checks, Cole South bets \$60, CO calls \$60

**Turn:** (\$195) (2 players) 4♠

CO checks, Cole South checks

**River:** (\$590) (2 players) A♠

CO bets \$101, Cole South raises to \$380, CO raises to \$659, Cole South calls \$279

**Showdown:**

CO shows 3♥K♥ - a pair of threes

Cole South shows Q♠J♦ - a flush, ace-high



В этой сдаче у меня бекдорный второй натсовый флеш. Когда оппонент ставит пол пота на ривере, я делаю чистый велью-реиз. Очевидно, есть небольшая опасность получить 3-бет. Но чтобы меня бить, он должен иметь короля пик. Есть очень мало комбинаций с  $K\spadesuit$  и его диапазон поляризован. И как он мог оказаться на ривере с такими комбинациями? Оппонент тайтовый игрок и не будет открывать  $K9o$  из  $CO$ . Он должен иметь  $KK$  с пикой, чтобы бить нас. Поскольку у оппонента не будет рук хуже моей, если я рейзану, и также мне было любопытно узнать, что он имел, я сделал просто колл.

## Глава 18. Ривер - различие между мужчиной и мальчиком.

Когда вы улучшите свои качества как игрока, вы поймёте, что более выгодно играть против слабых игроков: которые имеют много фишек в игре. Вы можете использовать ваши великолепные навыки чтения и оказывать большое давление на противников, когда вы понимаете, что его диапазон слаб на ривере. Это причина, почему мне при игре с великолепным оппонентом, нет ничего постыдного в выходе со стола, когда в стеке больше 250ББ.

Вот три примера, где оппоненту очень трудно делать колл, потому что его диапазон редко будет сильным.

Фил Айви играет один на один очень сильно, но иногда ввязывается в слишком большое количество авантюр и может играть несерьёзно, а так же он защищает свой ББ либерально. Несмотря на сказанное, он всё ещё является очень хорошим игроком. Важно помнить, Айви, вероятно, думает, что я боюсь за деньги.

**Пример 18.1:** \$300/5600 No Limit Holdem

SB: Phil Ivey (\$69,597)

BB: MUCKEMSAYUHH (\$69,297)

*Preflop:* Hero is BB with  $J\spadesuit T\heartsuit$

Phil Ivey raises to \$1800, Hero calls \$1200

*Flop:* (\$3,600) (2 players)  $3\heartsuit 9\spadesuit Q\spadesuit$

Hero checks, Phil Ivey bets \$2400, Hero calls

*Turn:* (\$9,930) (2 players)  $Q\diamondsuit$

Hero checks, Phil Ivey checks

*River:* (\$9,930) (2 players)  $6\spadesuit$

Hero bets \$6600. Phil Ivey raises to \$22,200,  
Hero raises to \$65,097, Phil Ivey folds

Как всегда, лучший способ анализировать руку - это положить оппонента на диапазон рук. Из нашей истории я знаю, что оппонент может быть особенно хитрым, играя без позиций. В позиции, он играет несколько прямо и делает тонкие велью-беты.

Префлоп и флоп игра является стандартной. Ключевым моментом раздачи является тёрн игра. Если у оппонента 33 или 99, он будет ставить на тёрне, раздувая банк и надеясь, что у меня трипе. С QQ, Q9 или Q3 предположительно он мог чекнуть вдогон на тёрне, но это только 13 комбинаций рук. Вероятно, он бы сделал чек вдогон с этими руками в половине случаев или реже. Таким образом, будем считать, он чекает вдогон одну-треть раз, то есть четыре комбинации.

На ривере флеш-дро закрылось, и наша рука имеет блеф-ведь ю против мелких пар или старлгих карт. Мы ставим пол пота и Фил быстро рейзит нас. С флешем он бы задумался на какое то время о размере рейза и о том, что он будет делать на пуш. Даже если он имеет флеш, остаётся достаточно денег в стеках, чтобы ему серьёзно рассмотреть вариант фолда.

Ещё одна важная переменная - это диапазон, который мы изображаем. Мы можем иметь Q6/66. Если оппонент знает, что мы выкидываем Q6о префлоп, мы можем иметь только Q♥6♥ и Q♣6♣ в своём диапазоне. Это пять комбинаций. Хотя маловероятно, что мы хотели бы играть QQ, 33, Q9 или Q3 таким образом, это не из сферы невозможного. Есть 16 комбинаций этих рук и, предполагая, что мы используем такую линию в 20% времени, мы имеем три комбинации. В общем, мы изображаем восемь комбинаций. Хотя пытаться выбить реальную руку с таким узким диапазоном, безусловно, не лучшая идея, из нашего анализа существует вероятность того, что его диапазон действительно слаб. К сожалению, большинство из рук оппонента бьют старшего валета.

Мы рискуем \$58500, чтобы выиграть \$37200, поэтому блеф должен работать по крайней мере в 61% времени, что получать прибыль. Считая, что он имеет воздух или может выкинуть флеш - это выгодная линия в долгосрочной перспективе.

В примере, приведенном ниже, важно принимать во внимание обе стороны диапазона оппонента и понимать диапазон героя. Противник - неизвестный Европейский игрок. Я выиграл монетку за две минуты до этого, поэтому он может быть немного в тильте.



**Пример 18.2:** \$200/3400 No Limit Holdem

SB: MUCKEMSAYUHH (\$107,129)

BB: Stinko\_Mikko (\$53,944)

*Preflop:* Hero is SB with 6♠ 5♠

Hero raises to \$ 1200, BB calls \$800

*Flop:* (\$2,400) (2 players) 3♥9♥T♠

BB checks, Hero bets \$2000, BB calls \$2000

*Turn:* (\$6,400) (2 players) A♣

BB checks, Hero checks

*River:* (\$6,400) (2 players) 4♠

BB checks, Hero bets \$5000,

BB raises to \$18,000, Hero raises to \$103,929, BB folds

Давайте проанализируем для начала диапазон оппонента. Флоп похож на упомянутый выше, очень редко на нём противники будут играть замедленно сеты, T9 или большое дро. Есть также много рук, от которых они получают действия и на тёрне может появиться множество карт, которые убьют торговлю, поэтому они должны хотеть вложить много денег на флопе. После того, как оппонент сыграл чек-колл флоп, его диапазон включает в основном слабые пары, такие как бб, T8, A9 и дро, такие как 5♥4♥, 87 и KJ, которые не сильны, чтобы играть на флопе на стек. По этой причине, на ривере очень плюсовая ситуация когда на борде 3♥9♥T♠ A♣4♠.

Наша рука, скорее всего, выглядит как десятка или Ax, который чекнул вдогон тёрн для пот контроля и решает поставить тонкий велью-бет на ривере. Наша цель заключается в том, чтобы заставить оппонента выкинуть слабые пары и дро, которые составляют большую часть его диапазона. Существует хороший шанс, что оппонент упадёт, поскольку он не сможет побить ривер велью-бет. Но в примере, соперник сделал чек-рейз.

Поскольку блеф-колл - не прибыльная стратегия, мы должны падать. Но давайте проанализируем ситуацию ещё раз. Соперник думает, что мы ставим тонкий велью бет. Аналогичным образом, когда я думаю, что против меня ставят тонкий велью-бет и меня бьют, я делаю чек-рейз ривера.

На флопе его диапазон, вероятно, будет слабой парой или дро. Когда он чек-рейзит ривер, он, очевидно, изображает сильную руку, которая улучшилась. Ни одно из дро не срослось. Единственные слабые пары, которые улучшились - это AT, A9, A3, A4 и 44. Предположим, что он защищает A3 о половину раз и чек-рейзит на флопе столько же. Его диапазон рук имеет в общей сложности 24 комбинации

$(0,5*9+9+(20,5*9)+2+3)$ , с которыми он может коллировать наш рейз. Хотя может показаться, что это много, количество комбинаций, которые он превратит в блеф (22, 55, 66, 77, 88, 53s, 98, 97s, J8s, 86s, червовое дро) больше 100.

**Пример 18.3:** \$200/5400 No Limit Holdem

Hero (SB): \$40,000

BB: \$46,200

UTG: \$54,800

MP: \$82,600

CO: \$45,200

BTN: \$40.000

**Preijlop:** Hero is SB with Q♥ J♥

3 folds, BTN raises to \$1200, Hero calls \$1000, 1 fold

**Flop:** (\$2,800) (2 players) K♠ T♠ 2♥

Hero checks, BTN bets \$2400, Hero calls

**Turn:** (\$7,600) (2 players) 4♠

Hero checks, BTN checks

**River:** (\$7,600) (2 players) 6♠

Hero bets \$4000, BTN raises to \$13,000, Hero raises to \$27,400, BTN folds

В примере 18.3, мы на ривере с дамой старшей и промазавшим стрит дро на четыре флеш-доске. Поскольку дама старшая никогда не будет хороша на вскрытии, мы должны поставить, чтобы выиграть. Предполагая что оппонент открывает с лучшими 45% рук на багтоне, дойдя до ривера флеш у него будет один раз из трёх.

В этой ситуации, наш размер ставки не имеет значения, поскольку оппонент будет коллировать с любой пикой. По этой причине делаем ставку маленькой, и если мы получим колл, мы проиграем меньше. Если у него нет пики, он редко будет коллировать и будет или рейзить или падать. Когда оппонент рейзит, его диапазон поляризован между крупными флешами и воздухом, который мы определённо сможем выбить в 48%, которые нам: нужны, чтобы такая игра была прибыльной.

Я надеюсь, вы понимаете, что андер-бет на ривере, вызывает более частые блеф-рейзы, а также получает лучшие шансы заблефовать мелкую пару или туза старшего.

Вот два предположения о том, как улучшить вару игру на ривере. Проанализируйте ваши сессии после игры, это даёт представления о том, насколько математически корректна ваша игра. Во-вторых, когда ваш

противник рейзит, и вы держите воздух, не делаете автоматический фолд. Заставьте вашу голову работать и положите оппонента на диапазон. Есть ли у линии оппонента смысл? Высока ли частота его ре-блефа, чтобы можно было ре-ре-блефовать? Помните, что всегда есть небольшая вероятность, что оппонент считает, что вы солидный игрок и можете сделать большой фолд. В конце концов, часто ли игроки 3-бят блефом на ривере? Важно отметить, что во всех трёх примерах тёрн сыгран через чек-чек.

## Глава 19. Последняя ставка,

По уважительным причинам концепция последней ставки не обсуждается на покерных форумах. Причина заключается в том, что те, кто знает, не хотят, чтобы об этом знали другие. Хотя на первый взгляд концепция выглядит довольно простой, она очень сильна, когда вы применяете её верно.

Например, очень легко поставить алл-ин на тузе старшем, когда вы думаете, что оппонент слаб. Тем не менее, гораздо труднее коллировать алл-ин с тузом старшим зная, что ваш противник слаб. Причина в том, что вы не хотите блеф-коллить.

При анализе один на один рук из главы 17, может быть не достаточным знать диапазон оппонента. Размер стека также должен быть подходящим. Вы хотите иметь возможность 3-бетить в алл-ин, если ваша ставка получает рейз. Сумма должна быть достаточно большой, чтобы оппонент дважды подумал, прежде чем коллировать с хорошей рукой, бьющей только блеф. Поскольку мы все понимаем, что никто не имеет натсов после чека вдогон тёрна, мы должны рассматривать 3-бет блеф ривер чаще, когда у оппонента может быть мало нате комбинации.

Ситуация, при которой последняя ставка не получит много фолд эквити - это пуши на дровяных флопах, таких как 6♠7♣9♦ или 4♦5♦7♠. Причина проста: ваш диапазон довольно легко определить, когда вы играете донк/3-бет на таком флопе. Кроме того, когда ваш оппонент рейзит ваш флоп бет, он, вероятно, имеет план на ваш пуш. Если бы у него не было плана, он бы выбрал колл, поскольку он может собрать больше информации на тёрне и ривере. Так же его рука может улучшиться.

Интересно, что получение последней ставки на тёрне выглядит более мощно, чем получить её на флопе. Диапазон более узкий и поляризованный. Трудно коллировать бет/пуш на тёрне против крепкого регулярного игрока который не в тильте. Одной из причин этого является то, что когда мы ставим тёрн с

одной парой, нашей целью является бет/фолд. Таким образом, когда мы делаем ставку и оппонент пушит, наш мозг работает таким образом, что ему трудно отказаться от первоначального плана; и мы придумаем причины для бет/фолда тёрна. Эквити мудро, если мы с одной парой против чистого блефа, нельзя рассматривать диапазон оппонента как стандартный комбодро и сет.

Против соперника, который имеет склонность к рейзу тёрн донк-бета, вы часто должны рассматривать бет/3-бет линию с дро; гагшот и оверкарты могут подойти. Противник не может иметь много рук, если он часто рейзит вас. Даже если оппонент знает, что высока вероятность, что вы 3-бетите с блефом, он не может коллировать со старшей картой или любой другой мусорной рукой, с которой он рейзил вас.

Неудивительно, что получение последней ставки на ривере является наиболее мощным. Диапазоны ещё более узкие и более поляризованные, чем на тёрне: либо есть нате, либо нет. Если у нас не действительно сумасшедший имидж, бет/3-бет на 200ББ с флешем на парной доске точно не будет хорошей идеей. Что ещё более важно - больше не будет улицы, чтобы играть руку; нет потенциала переезда, если кто-то сделает ошибочный алл-ин колл.

Одним из важных критериев - это держать руки, которые ограничивают число комбинаций натсовых рук, которые может иметь оппонент. Например, бет/3 бет с А4 на К493 лучше, чем с КJ/КТ против крепкого игрока. Причина в том, что если вас проколят, когда у вас КJ/КТ – вы, вероятно, будете тянуть в мёртвую и есть больше комбинаций сетов 44 и АК. Против лузовых агрессивных игроков, которые могут переигрывать свои руки, мы, очевидно, предпочтём КJ/КТ каждый раз, поскольку это считается натсовой рукой. И будучи на месте оппонента будет не дурной идеей, навести курсор на скрин нейм и получить немного базовых ридсов из места проживания. Если он из России или Скандинавии, я всегда делаю колл в ситуации с пограничным колл или фолд решением.

Одним из важных моментов при рассмотрении бет/3 бета на ривере является определение того, насколько хитрый ваш оппонент для чек-чек тёрна с натсом. Хотя такие оппоненты очень редки. Причина в том, что сложно выиграть большой пот, сделав чек вдогон на тёрне. У меня есть обычное правило (такое же я использую для блеф-рейзов на ривере): я предполагаю, что оппонент не хитрый, пока он не докажет мне обратное.

Далее показаны два примера, которые иллюстрируют важность концепции последней ставки.

**Пример 19.1:**

Hero (BTN/SB): \$21,500

Villain (BB): \$ 19,655

*Preflop:* Hero is BTN/SB with 8♣9♣

Hero raises to \$150, Villain calls \$100

*Flop:* (\$300) (2 players) 5♣T♦6♦

Villain checks, Hero bets \$250, Villain calls \$250 ...

*Turn:* (\$1000) (2 players) Q♣

Villain checks, Hero bets \$850, Villain calls \$850

*River:* (\$2700) (2 players) K♣

Villain bets \$2500, Hero raises to \$6950. Villain shoves. Hero ???

**Пример 19.2:**

BTN: \$1464.40

VTG: \$2756.90

SB: \$2284.54

Hero: \$5960.30

*Preflop:* Hero is MP with A♠Q♠

1 fold. Hero raises to SSO. 3 folds. BE calls \$60

*Flop:* (\$170) (3 players) K♠J♣7♦

BB checks. Hero bets \$140, BB calls \$140

*Turn:* (\$450) (2 players) 2♠

BB checks, Hero bets \$411. BB calls \$411

*River:* (\$ 1272) (2 players) T♣

BB checks, Hero bets \$955, BB raises to £2350. Hero ???

В примере 19.1 если оппонент хорош, мы должны серьёзно рассмотреть возможность того, что он сделает так с любым A♣х. Против других игроков, вероятно - нет. Тем не менее, это ситуация, где вы должны рассматривать превращение руки с A♣ в блеф, что не всегда хорошо, когда получаешь рейз.

Пример 19.2 служит доказательством концепции. Очевидно, что для нас просто коллировать этот 3-бет. потому что мы имеем нате. Вопрос в том. есть ли у оппонента всегда нате? Если мы имеем Q♠х тип руки, мы делаем 3-бет пуш в данной ситуации. Пара королей, даже с дамой кикером, редко бывают хороши после того, как оппонент чек-коллит дважды, а после чек-рейзит ривер. Мы можем падать.

## Глава 20. Дорожка для Боулинга, Горнолыжный курорт и Океан

В какой-то момент вашей карьеры вы окажетесь на темной дорожке для боулинга или страшном горнолыжном курорте.

На темной дорожке для боулинга вы оказываетесь на нулевой полосе, где вы выигрываете несколько стеков, потом теряете несколько стеков и, кажется, не можете нащупать динамику. В эти периоды лучше выигрывать стек или два в день для укрепления уверенности. Любой небольшой выигрыш - это хорошо! В конце концов - это лучше, чем проигрыш.

Вы наверно поняли, что страшный горнолыжный курорт представляет собой время, когда вы решили поехать в отпуск покататься по горам и забыли вернуться домой. В это время вы будете получать результат хуже, чем вы можете себе вообразить. Вы будете жалеть себя и удивляться, почему ваш график не стремится в правый верхний угол. Мы все люди. Единственное, что можно сделать - это надеяться, что удача повернётся или вы можете перечитать эту книгу ☺.

Из нашего опыта, спуститесь на лимит ниже или сократите количество столов. Сделать паузу в игре может также оказаться полезным. Помните, если вы профессиональный игрок в покер - всё это фактически является частью работы, расслабьтесь и будьте в хорошем психическом состоянии.

Мы надеемся, что теперь у вас есть некоторые знания о том, как думать об игре с вашим псевдо-супер пользовательским статусом. Одна вещь, на которую нужно обратить внимание - это то, что вы, вероятно, хотите опробовать все наши рекомендации. Мы ценим ваш энтузиазм. Проблема многих игроков (вероятно и ваша) - что они переусердствуют, пытаются применить полученные уроки и в конечном итоге просто разбазаривают деньги. Когда вы начнёте замечать, что вас ловят на блефе слишком часто, уменьшите несколько пунктов от вашего VPIP. Игроки вернуться к «Правилу Нита» и дадут вам больше уважения, чем вы заслуживаете, если ваш префлоп VPIP меньше 20. Пусть игра придёт к вам. Не укоряйте темп игры. Когда возникает такая возможность, используйте свои знания. Помните: «Удача - это то, что происходит при подготовке к ней». Иначе, почему лучшие игроки являются самыми удачливыми?

Удачи в играх и заходите на [DailyVariance.com](http://DailyVariance.com) сказать привет!

