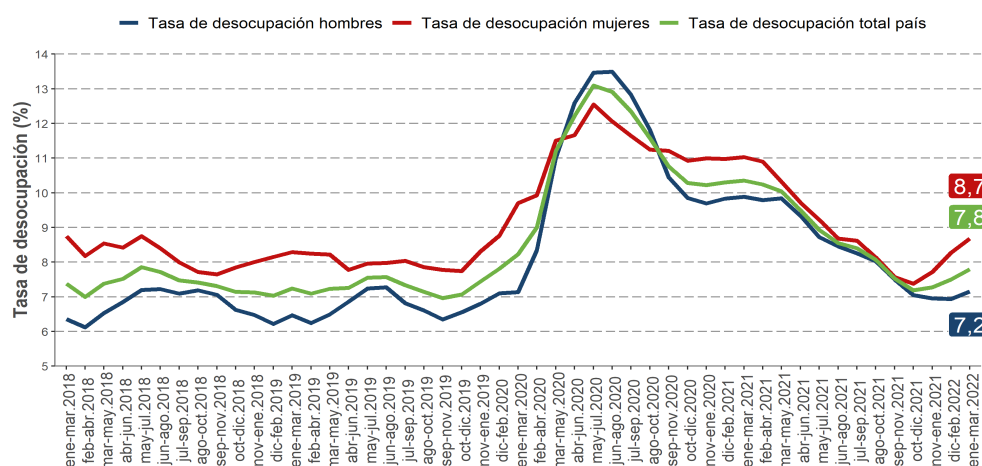


- En el trimestre enero-marzo de 2022, la estimación de la tasa de desocupación nacional fue 7,8%, contrayéndose 2,6 puntos porcentuales (pp.) en doce meses.
- Anualmente, la estimación del total de personas ocupadas ascendió 8,0%.
- La expansión de la población ocupada fue incitada, principalmente, por los sectores comercio (9,9%), actividades de salud (15,6%) y construcción (11,4%).
- Las personas ocupadas ausentes<sup>2</sup>, que representaron el 11,3% del total de la población ocupada, decrecieron 7,4% (equivalente a 78.862 personas) en doce meses.
- La población fuera de la fuerza de trabajo disminuyó 4,1% en doce meses, influida por la fuerza de trabajo potencial, que son personas que en su mayoría no estaban buscando un trabajo, pero estaban disponibles para trabajar.
- La tasa de desocupación ajustada estacionalmente fue 7,6%, registrando nula variación con respecto al trimestre móvil anterior.

## ■ Evolución tasa de desocupación, según sexo, total país

trimestres móviles



## Desocupación

La estimación de la tasa de desocupación nacional fue 7,8%, registrando un descenso de 2,6 pp. en doce meses, producto del alza de la fuerza de trabajo (5,0%), menor a la presentada por las personas ocupadas (8,0%). Por su parte, las personas desocupadas disminuyeron 20,9%, incididas por quienes se encontraban cesantes (-23,1%) y aquellas que buscan trabajo por primera vez (-0,2%).

Según sexo, la tasa de desocupación de mujeres se situó en 8,7%, y la de hombres, en 7,2%.

## Ocupación

En doce meses, la estimación del total de personas ocupadas creció 8,0%, incidida tanto por las mujeres (10,5%) como por los hombres (6,2%). Las personas ocupadas ausentes, que representaron el 11,3% del total de la población ocupada, decrecieron 7,4%, equivalente a 78.862 personas.

### TRIMESTRES MÓVILES (2021 - 2022)

| Tasa de desocupación (%) | ene-mar | feb-abr | mar-may | abr-jun | may-jul | jun-ago | jul-sep | ago-oct | sep-nov | oct-dic | nov-ene | dic-feb | ene-mar |
|--------------------------|---------|---------|---------|---------|---------|---------|---------|---------|---------|---------|---------|---------|---------|
| Total País               | 10,4    | 10,2    | 10,0    | 9,5     | 8,9     | 8,5     | 8,4     | 8,1     | 7,5     | 7,2     | 7,3     | 7,5     | 7,8     |
| Mujeres                  | 11,0    | 10,9    | 10,3    | 9,7     | 9,2     | 8,7     | 8,6     | 8,1     | 7,6     | 7,4     | 7,7     | 8,3     | 8,7     |
| Hombres                  | 9,9     | 9,8     | 9,8     | 9,3     | 8,7     | 8,5     | 8,3     | 8,0     | 7,5     | 7,1     | 6,9     | 6,9     | 7,2     |

### TRIMESTRE MÓVIL

(enero-marzo de 2022)

|   |       |
|---|-------|
| Tasa de participación en la fuerza de trabajo | 59,5% |
| Tasa de ocupación                             | 54,9% |
| Tasa de desocupación                          | 7,8%  |

### Niveles (total de personas)

|                     |           |
|---------------------|-----------|
| Fuerza de trabajo   | 9.541.602 |
| Ocupadas            | 8.797.561 |
| Ocupadas informales | 2.398.884 |
| Desocupadas         | 744.041   |
| Inactivas           | 6.488.939 |

### Variaciones a 12 meses

|                     |        |
|---------------------|--------|
| Fuerza de trabajo   | 5,0%   |
| Ocupadas            | 8,0%   |
| Ocupadas informales | 10,3%  |
| Desocupadas         | -20,9% |
| Inactivas           | -4,1%  |

### Tasas analíticas

|  |       |
|--|-------|
| Tasa de desocupación con iniciadores disponibles (SU1)             | 8,3%  |
| Tasa combinada de desocupación y tiempo parcial involuntario (SU2) | 12,7% |
| Tasa combinada de desocupación y fuerza de trabajo potencial (SU3) | 15,7% |
| Tasa de presión laboral  | 12,6% |

### Informalidad laboral

|   |       |
|---|-------|
| Tasa de ocupación informal              | 27,3% |
| Tasa de ocupación en el sector informal | 16,7% |

Según sector económico, la expansión de la población ocupada fue influida por comercio (9,9%), actividades de salud (15,6%) y construcción (11,4%), en tanto que, por categoría ocupacional, el alza se observó en personas asalariadas formales (7,9%) y trabajadoras por cuenta propia (8,2%).

La tasa de ocupación informal alcanzó 27,3%, creciendo 0,6 pp. en doce meses. Asimismo, las personas ocupadas informales aumentaron 10,3%, incididas tanto por los hombres (10,3%) como por las mujeres (10,4%), y por personas trabajadoras por cuenta propia (11,4%).

## Participación laboral

En doce meses, las tasas de participación y de ocupación se situaron en 59,5% y 54,9%, creciendo 2,2 pp. y 3,5 pp., en cada caso. En tanto, la población fuera de la fuerza de trabajo disminuyó 4,1%, influida únicamente por las personas inactivas potencialmente activas (-29,7%).

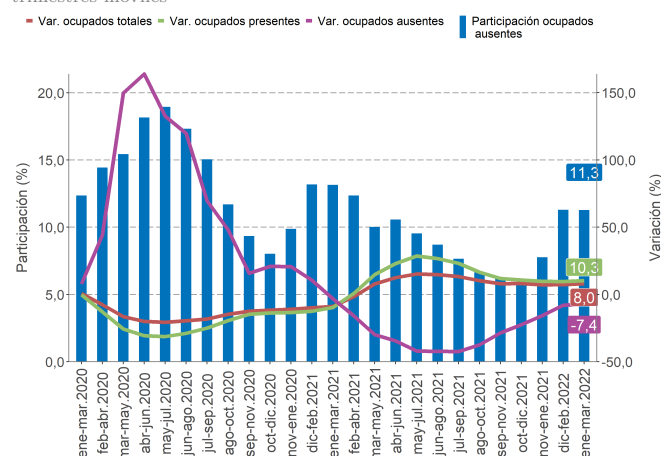
<sup>1</sup>El INE está realizando todos los esfuerzos metodológicos para seguir elaborando y difundiendo las estimaciones de los principales indicadores a nivel nacional y regional, de acuerdo con los criterios de calidad estadística institucionales. Para más información ver nota técnica N°26 sobre impacto COVID-19 en la ENE.

<sup>2</sup>Las personas ocupadas ausentes son personas que, teniendo actualmente una ocupación, estuvieron ausentes de la misma durante el período de referencia de la encuesta. Para ser considerados como tal, deben mantener un vínculo con el trabajo, seguir percibiendo algún ingreso o ganancia por ese trabajo o volver a trabajar dentro de cuatro semanas o menos.

# Principales indicadores

## Variación a 12 meses de población ocupada según tipo y participación de ocupadas ausentes en el total de personas ocupadas, total país

trimestres móviles



## Personas ocupadas ausentes

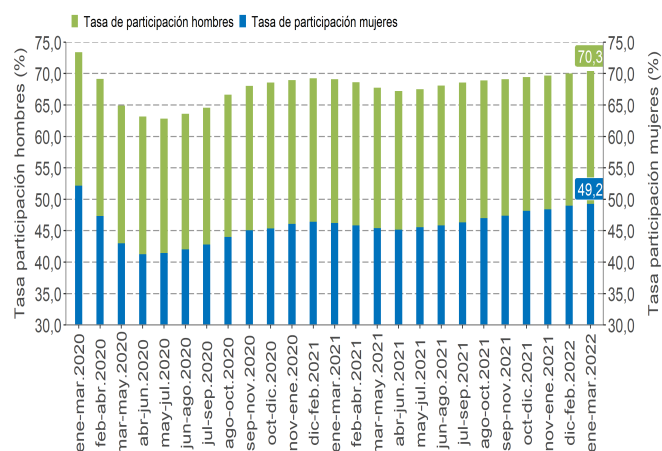
En doce meses, la expansión del total de población ocupada (8,0%) fue liderada por quienes se clasificaron como presentes en su trabajo (10,3%), mientras que las personas ocupadas ausentes, que representaron el 11,3% del total de personas ocupadas, disminuyeron 7,4% (equivalente a 78.862 personas).

## Personas ocupadas según tramo etario

Para el total de población ocupada se observaron incrementos anuales en todos los tramos etarios, liderados por los segmentos 25-34 años (7,1%) y 35-44 años (7,3%). En los hombres (6,2%), el alza fue liderada por el tramo 35-44 años (6,4%), mientras que en las mujeres (10,5%) fue en el tramo 25-34 años (9,4%).

## Evolución de la tasa de participación, según sexo, total país

trimestres móviles



## Tasa de desocupación por sexo

La tasa de desocupación masculina alcanzó un 7,2%, disminuyendo 2,7 pp. en un año, a raíz del alza de 3,1% de la fuerza de trabajo, menor a la de 6,2% registrada por los hombres ocupados. Por su parte, los desocupados disminuyeron 25,4%, incididos únicamente por cesantes (-28,3%). Las tasas de participación y ocupación se situaron en 70,3% y 65,3%, creciendo 1,3 pp. y 3,1 pp., en cada caso. Los hombres fuera de la fuerza de trabajo tuvieron una reducción de 3,2%, influida por los inactivos potencialmente activos y los iniciadores.

La tasa de desocupación femenina alcanzó 8,7%, decreciendo 2,3 pp. en el período, producto del ascenso de 7,7% de la fuerza de trabajo, menor al de 10,5% registrado por las mujeres ocupadas. Al mismo tiempo, las desocupadas se contrajeron 15,2%, incididas por las cesantes (-16,3%) y aquellas que buscan trabajo por primera vez (-6,1%). Por su parte, las tasas de participación y ocupación se situaron en 49,2% y 44,9%, avanzando 3,1 pp. y 3,8 pp., en cada caso. Las mujeres fuera de la fuerza de trabajo tuvieron una reducción de 4,5%, influidas únicamente por las inactivas potencialmente activas.

## Tasa de desocupación con ajuste estacional

La tasa de desocupación ajustada estacionalmente fue 7,6%, registrando nula variación con respecto al trimestre móvil anterior, como consecuencia del aumento de la fuerza de trabajo (0,7%) que resultó del incremento de los desocupados (0,5%) y de los ocupados (0,7%). La tasa de desocupación masculina aumentó 0,1 pp., situándose en 7,3%, mientras que la tasa de desocupación femenina disminuyó 0,1 pp., ubicándose en 8,1%.

## Actividad económica

En doce meses, el ascenso de la población ocupada (8,0%) se fundamentó por comercio (9,9%), actividades de salud (15,6%) y construcción (11,4%). Los principales descensos se presentaron en agricultura y pesca (-6,5%), administración pública (-3,7%) y suministro de electricidad (-20,8%).

Los hombres ocupados se expandieron 6,2%, incididos principalmente por construcción (10,7%). En el caso de las mujeres (10,5%), el avance fue liderado por comercio (13,9%).

## Categoría ocupacional

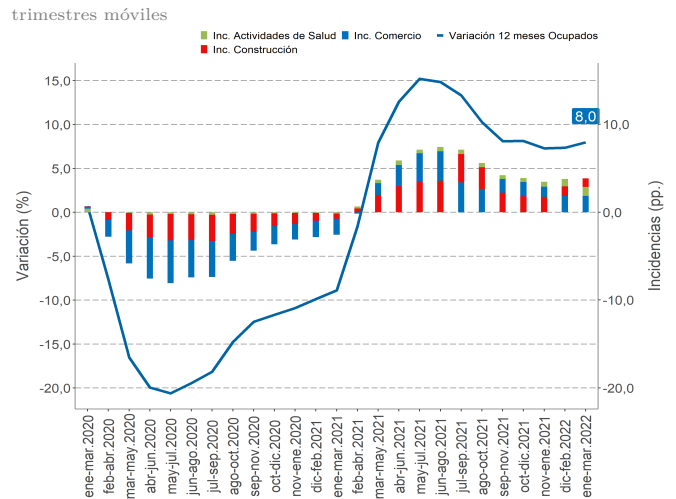
Según categoría ocupacional, el ascenso de la población ocupada (8,0%), fue liderado por personas asalariadas formales (7,9%), trabajadoras por cuenta propia (8,2%) y personas asalariadas informales (9,7%). El principal retroceso se suscitó en la categoría familiares no remunerados (-20,3%).

Tanto en las mujeres (10,5%) como en los hombres (6,2%), el avance fue liderado por personas asalariadas formales, con variaciones de 12,0% y 5,2%, respectivamente.

## Informalidad laboral

Anualmente, las personas ocupadas informales aumentaron 10,3%, incididas tanto por los hombres (10,3%) como por las mujeres (10,4%). Según sector económico, el ascenso se debió, principalmente, a comercio (14,9%) y transporte (28,4%).

## Variación a 12 meses de personas ocupadas e incidencias\* según ramas de actividad económica, total país



\* Corresponden a los tres sectores económicos que registraron las mayores incidencias positivas en el último trimestre móvil.

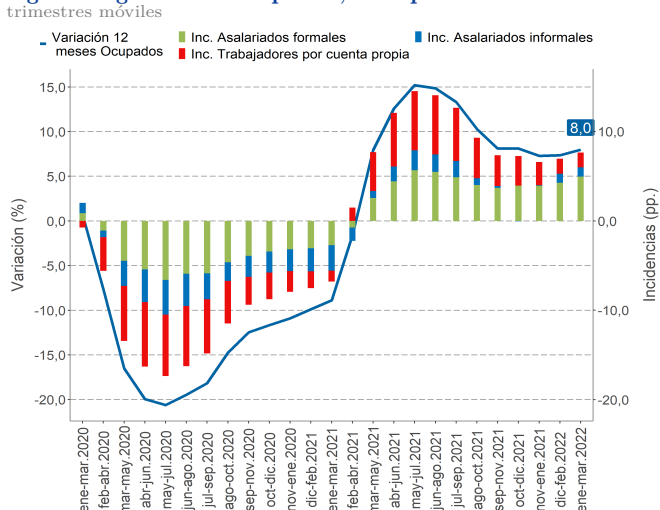
Según categoría ocupacional, la variación de las personas ocupadas informales fue incidida por trabajadoras por cuenta propia (11,4%) y asalariadas privadas (10,3%).

La tasa de ocupación informal se situó en 27,3%, con un incremento de 0,6 pp. en un año. En tanto, en las mujeres y en los hombres la tasa consignó 27,5% y 27,1%, con variaciones de -0,1 pp. y 1,0 pp., respectivamente.

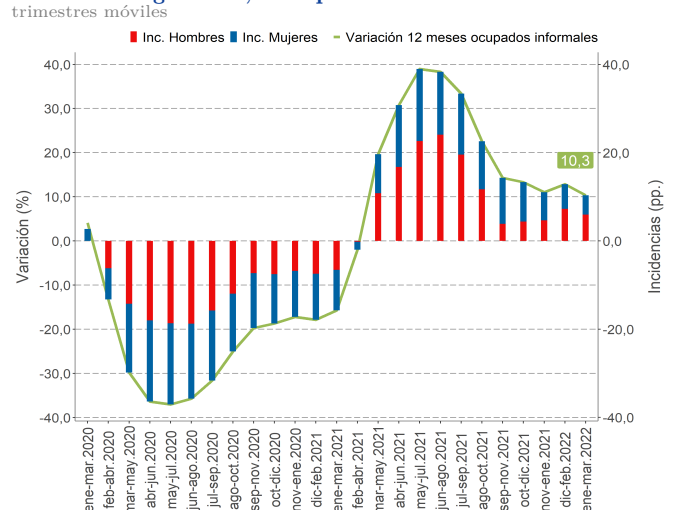
### TRIMESTRES MÓVILES (2021 - 2022)

| Tasa de ocupación informal (%) | ene-mar | feb-abr | mar-may | abr-jun | may-jul | jun-ago | jul-sep | ago-oct | sep-nov | oct-dic | nov-ene | dic-feb | ene-mar |
|--------------------------------|---------|---------|---------|---------|---------|---------|---------|---------|---------|---------|---------|---------|---------|
| Total País                     | 26,7    | 26,2    | 26,1    | 26,0    | 26,9    | 27,1    | 27,7    | 27,9    | 28,2    | 28,3    | 28,0    | 27,8    | 27,3    |
| Mujeres                        | 27,6    | 26,8    | 26,8    | 26,6    | 27,5    | 27,4    | 28,3    | 28,9    | 29,9    | 29,6    | 28,9    | 28,2    | 27,5    |
| Hombres                        | 26,1    | 25,8    | 25,6    | 25,5    | 26,5    | 27,0    | 27,2    | 27,3    | 27,0    | 27,3    | 27,4    | 27,5    | 27,1    |

## Variación a 12 meses de población ocupada e incidencias según categoría en la ocupación, total país



## Variación a 12 meses de personas ocupadas informales e incidencias según sexo, total país



## Horas efectivas

En doce meses, el volumen de trabajo, medido a través del número total de horas efectivas trabajadas por las personas ocupadas, ascendió 11,2%. De igual modo, el promedio de horas trabajadas creció 3,0%, llegando a 36,5 horas. Según sexo, el promedio de horas para los hombres fue 38,9 y para las mujeres, 33,1 horas.

## Horas habituales

La expansión de la población ocupada (8,0%) en doce meses fue incida por quienes trabajaron jornada completa o 45 horas (8,7%), 31-44 horas (8,1%) y 46 y más horas (7,6%).

## Personas ocupadas según tramo de horas habituales

trabajadas, total país  
(en total de personas y porcentajes)  
enero-marzo de 2022

| Tramos de horas | Ocupados  |      | Variación 12 meses |       |                               |
|-----------------|-----------|------|--------------------|-------|-------------------------------|
|                 | Nivel     | %    | en totales         | %     | incidencia (pp.) <sup>*</sup> |
| Total           | 8.797.560 | 100  | 649.355            | 8,0   | -                             |
| 1-30**          | 1.611.802 | 18,3 | 90.037             | 5,9   | 1,1                           |
| TPV***          | 1.127.795 | 70,0 | 179.825            | 19,0  | 11,8                          |
| TPI***          | 425.603   | 26,4 | -79.204            | -15,7 | -5,2                          |
| NS/NR           | 58.404    | 3,6  | -10.583            | -15,3 | -0,7                          |
| 31-44           | 1.934.952 | 22,0 | 145.041            | 8,1   | 1,8                           |
| 45              | 3.783.466 | 43,0 | 304.309            | 8,7   | 3,7                           |
| 46 y más        | 1.414.371 | 16,1 | 99.373             | 7,6   | 1,2                           |
| Sin información | 52.971    | 0,6  | 10.595             | 25,0  | 0,1                           |

(\*) La suma de las incidencias es igual a la variación porcentual y puede diferir en el total al sumar con mayor número de decimales.

(\*\*) Este tramo corresponde a las personas ocupadas con jornada a tiempo parcial, según lo ha definido el Código del Trabajo en su artículo 40 bis.

(\*\*\*) Personas ocupadas a tiempo parcial voluntario (TPV) e involuntario (TPI). Porcentaje de participación (%) e incidencia (pp.) respecto al total de personas ocupadas a tiempo parcial.

(NS/NR) A contar de la submuestra de enero 2020, el cuestionario central de la ENE permite la alternativa No sabe/No responde.

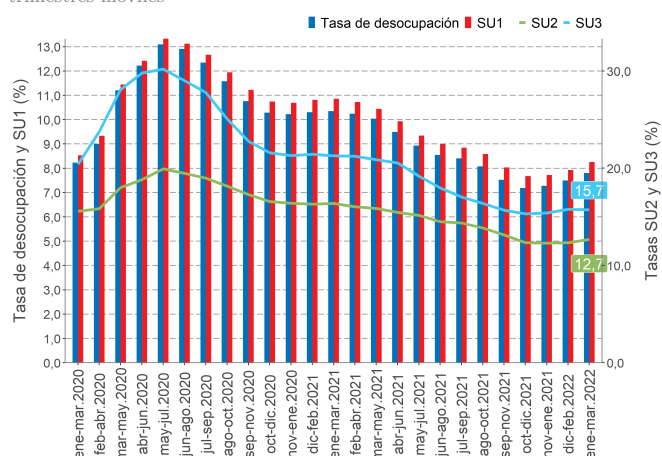
## Tasa de desocupación con iniciadores disponibles (SU1)<sup>3</sup>

La tasa de desocupación con iniciadores disponibles fue 8,3%, decreciendo 2,6 pp. en doce meses. El descenso de las personas desocupadas (-20,9%) y de las y los iniciadores disponibles (-7,0%) explicaron el comportamiento del indicador.

## Tasa combinada de desocupación y tiempo parcial involuntario (SU2)<sup>4</sup>

A partir de los descensos de las personas desocupadas (-20,9%), de quienes se ocupan a tiempo parcial involuntario (-15,7%) y de los iniciadores disponibles (-7,0%), la tasa combinada de desocupación y tiempo parcial involuntario se redujo en 3,7 pp., situándose en 12,7%.

## Evolución de las tasas de desocupación y subutilización de la fuerza de trabajo, total país



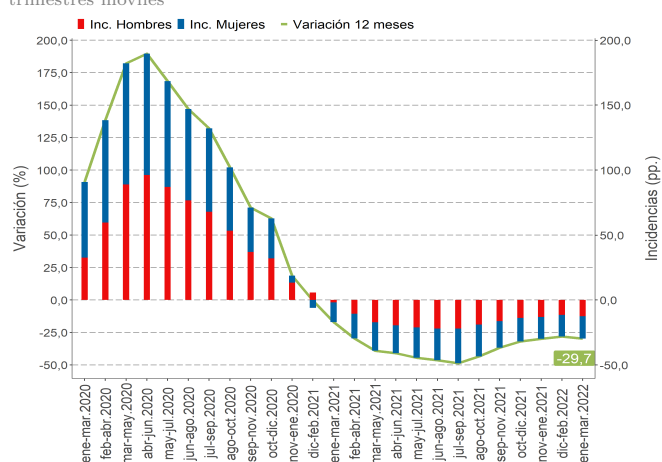
## Tasa combinada de desocupación y fuerza de trabajo potencial (SU3)<sup>5</sup>

En doce meses, la fuerza de trabajo potencial, comúnmente conocida como personas inactivas potencialmente activas, varió negativamente 29,7%, incida por la disminución tanto en las mujeres (-30,0%) como en los hombres (-29,4%).

Esta categoría está compuesta por personas que en su mayoría no estaban buscando un trabajo, pero estaban disponibles para trabajar, por tanto, se convierten en potenciales entrantes a la fuerza de trabajo si las expectativas de las personas por encontrar una ocupación mejoran.

La tasa combinada de desocupación y fuerza de trabajo potencial alcanzó 15,7%, con una reducción de 5,6 pp. en el período. En los hombres se situó en 13,3% y en las mujeres, en 18,9%. La brecha de género fue 5,6 pp.

## Variación a 12 meses de la fuerza de trabajo potencial e incidencia según sexo, total país



<sup>3</sup>Indicador SU1 = (desocupados + iniciadores disponibles) / (fuerza de trabajo + iniciadores disponibles).

<sup>4</sup>Indicador SU2 = (desocupados + iniciadores disponibles + tiempo parcial involuntario) / (fuerza de trabajo + iniciadores disponibles).

<sup>5</sup>Indicador SU3 = (desocupados + iniciadores disponibles + fuerza de trabajo potencial) / (fuerza de trabajo + iniciadores disponibles + fuerza de trabajo potencial).

## Anexo 1: Contraste con registros administrativos<sup>1</sup>

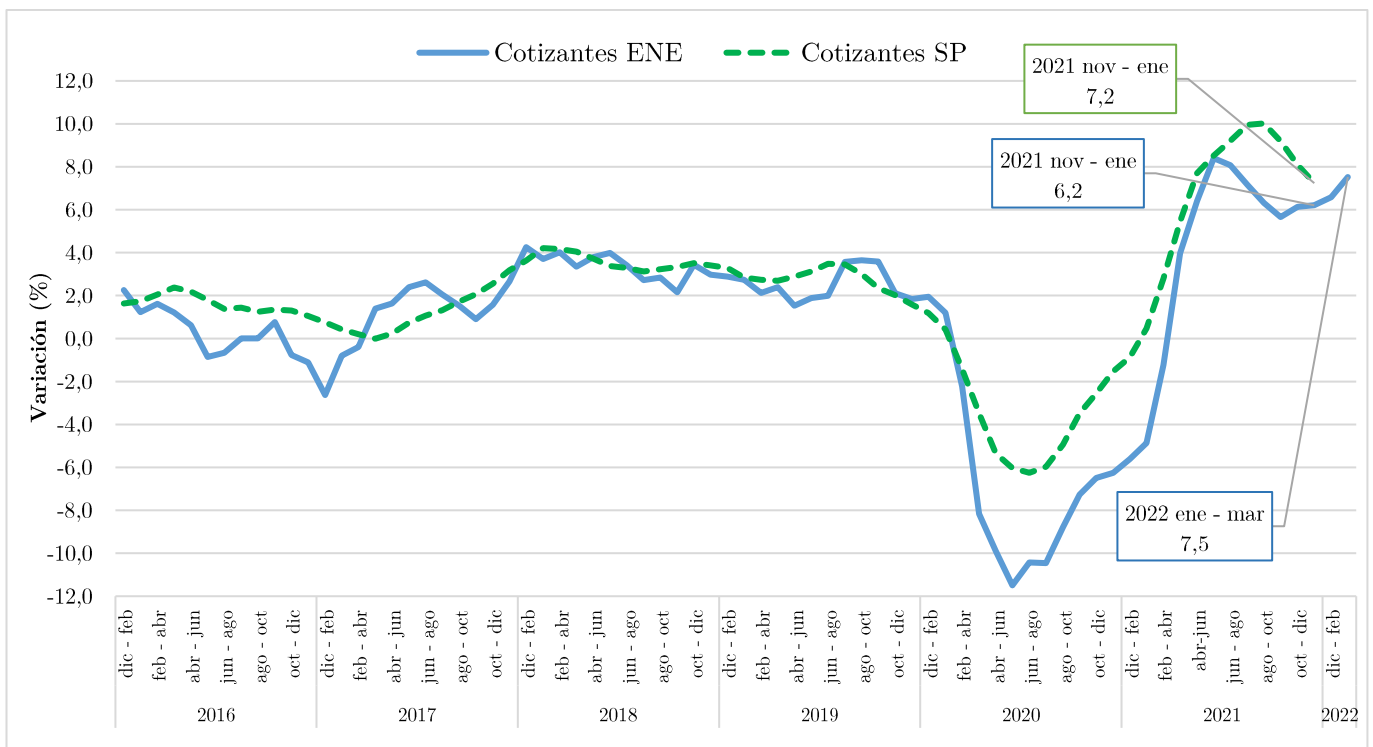
De acuerdo con la última actualización disponible de los registros de cotizantes dependientes<sup>2</sup> en las Administradoras de Fondos de Pensiones (AFP), obtenidos de la Superintendencia de Pensiones (SP)<sup>3</sup> con un rezago de dos meses respecto a la Encuesta Nacional de Empleo (ENE), durante el trimestre móvil noviembre de 2021 - enero de 2022 (nov-ene 2021) se anotaron 5.864.836 cotizantes dependientes<sup>4</sup>, mientras que en la ENE la cifra alcanzó 5.514.820 personas en igual período.

Para el trimestre noviembre de 2021 - enero de 2022, la variación en doce meses del número de cotizantes según la SP registró un crecimiento de 7,2%, continuando con la senda de incrementos de los trimestres móviles previos, pero a un menor ritmo de expansión, que comenzó a presentarse en el trimestre septiembre - noviembre de 2021, respecto a lo observado desde mediados de 2020; la encuesta, en tanto, presentó un aumento de 6,2%. Para los trimestres posteriores al período comparable con los datos de la SP, se observó en la ENE incrementos de 6,6% para diciembre 2021 - febrero 2022 y 7,5% para enero - marzo 2022.

Según sexo, el alza en ambos casos fue incidida en mayor medida por mujeres, con aumentos de 8,9% en la SP y 9,1% en la encuesta.

### ■ Evolución de variación anual de cotizantes, estimación (ENE) y series estadísticas del sistema de pensiones (SP)

Trimestres móviles 2016-2022



<sup>1</sup> Esta sección considera los aspectos metodológicos descritos en la nota técnica publicada el 31 de diciembre de 2018 (disponible en la Sección Publicaciones y anuarios/ Publicaciones, en link: <https://www.ine.cl/estadisticas/sociales/mercado-laboral/ocupacion-y-desocupacion>).

<sup>2</sup> Son aquellos afiliados activos con un vínculo laboral formal con un empleador.

<sup>3</sup> Los datos utilizados en este apartado se refieren a los publicados por la SP en su página web respecto a cotizantes dependientes cuyo empleador realizó pagos normales a la cuenta de capitalización individual de AFP.

<sup>4</sup> El número de cotizantes dependientes en el registro se encuentra fuera de los intervalos de confianza estimados para la encuesta en el trimestre móvil noviembre 2021 - enero de 2022.

## Anexo 2: Principales indicadores con sus respectivos intervalos de confianza

| Nacional        |                           |          |          |                           |          |          |                              |        |        |                                       |          |          |                          |      |      |                       |      |      |                           |      |      |                                |      |      |
|-----------------|---------------------------|----------|----------|---------------------------|----------|----------|------------------------------|--------|--------|---------------------------------------|----------|----------|--------------------------|------|------|-----------------------|------|------|---------------------------|------|------|--------------------------------|------|------|
| Trimestre móvil | Fuerza de Trabajo (miles) |          |          | Personas ocupadas (miles) |          |          | Personas desocupadas (miles) |        |        | Fuera de la fuerza de trabajo (miles) |          |          | Tasa de desocupación (%) |      |      | Tasa de ocupación (%) |      |      | Tasa de participación (%) |      |      | Tasa de ocupación informal (%) |      |      |
|                 | LI                        | est.     | LS       | LI                        | est.     | LS       | LI                           | est.   | LS     | LI                                    | est.     | LS       | LI                       | est. | LS   | LI                    | est. | LS   | LI                        | est. | LS   | LI                             | est. | LS   |
| Ambos sexos     |                           |          |          |                           |          |          |                              |        |        |                                       |          |          |                          |      |      |                       |      |      |                           |      |      |                                |      |      |
| <b>EFM 2021</b> | 8.891,52                  | 9.089,29 | 9.287,07 | 7.966,12                  | 8.148,21 | 8.330,29 | 887,17                       | 941,09 | 995,00 | 6.621,90                              | 6.763,75 | 6.905,61 | 9,8                      | 10,4 | 10,9 | 50,8                  | 51,4 | 52,0 | 56,7                      | 57,3 | 57,9 | 25,9                           | 26,7 | 27,5 |
| <b>EFM 2022</b> | 9.317,24                  | 9.541,60 | 9.765,96 | 8.583,66                  | 8.797,56 | 9.011,46 | 701,37                       | 744,04 | 786,71 | 6.355,54                              | 6.488,94 | 6.622,33 | 7,4                      | 7,8  | 8,2  | 54,3                  | 54,9 | 55,5 | 58,9                      | 59,5 | 60,1 | 26,5                           | 27,3 | 28,0 |
| Hombres         |                           |          |          |                           |          |          |                              |        |        |                                       |          |          |                          |      |      |                       |      |      |                           |      |      |                                |      |      |
| <b>EFM 2021</b> | 5.225,79                  | 5.355,30 | 5.484,80 | 4.705,18                  | 4.826,06 | 4.946,93 | 487,81                       | 529,24 | 570,68 | 2.333,66                              | 2.406,61 | 2.479,57 | 9,2                      | 9,9  | 10,6 | 61,3                  | 62,2 | 63,0 | 68,3                      | 69,0 | 69,7 | 25,1                           | 26,1 | 27,1 |
| <b>EFM 2022</b> | 5.385,68                  | 5.519,77 | 5.653,86 | 4.996,70                  | 5.124,96 | 5.253,21 | 364,75                       | 394,82 | 424,88 | 2.261,51                              | 2.329,97 | 2.398,42 | 6,6                      | 7,2  | 7,7  | 64,5                  | 65,3 | 66,0 | 69,6                      | 70,3 | 71,0 | 26,1                           | 27,1 | 28,0 |
| Mujeres         |                           |          |          |                           |          |          |                              |        |        |                                       |          |          |                          |      |      |                       |      |      |                           |      |      |                                |      |      |
| <b>EFM 2021</b> | 3.632,53                  | 3.734,00 | 3.835,46 | 3.228,83                  | 3.322,15 | 3.415,47 | 380,82                       | 411,85 | 442,88 | 4.257,94                              | 4.357,14 | 4.456,34 | 10,3                     | 11,0 | 11,8 | 45,4                  | 46,1 | 46,9 | 40,3                      | 41,1 | 41,8 | 26,4                           | 27,6 | 28,7 |
| <b>EFM 2022</b> | 3.906,48                  | 4.021,83 | 4.137,19 | 3.562,11                  | 3.672,61 | 3.783,10 | 320,79                       | 349,22 | 377,66 | 4.068,89                              | 4.158,97 | 4.249,06 | 8,0                      | 8,7  | 9,4  | 48,4                  | 49,2 | 50,0 | 44,1                      | 44,9 | 45,7 | 26,5                           | 27,5 | 28,6 |

est.: Estimación

LI: Límite inferior del intervalo construido con un 95% de nivel de confianza.

LS: Límite superior del intervalo construido con un 95% de nivel de confianza.

**Fuente:** Instituto Nacional de Estadísticas de Chile.



### Anexo 3: Total de personas ocupadas, ocupadas presentes y ocupadas ausentes, según tipo

| Nacional           |                                    |          |          |                            |          |          |                                 |          |          |                              |        |        |                            |        |        |                               |        |        |
|--------------------|------------------------------------|----------|----------|----------------------------|----------|----------|---------------------------------|----------|----------|------------------------------|--------|--------|----------------------------|--------|--------|-------------------------------|--------|--------|
| Trimestre móvil    | Total de personas ocupadas (miles) |          |          | Ocupados presentes (miles) |          |          | Total ocupados ausentes (miles) |          |          | Ocupados ausentes según tipo |        |        |                            |        |        |                               |        |        |
|                    |                                    |          |          |                            |          |          |                                 |          |          | Con vínculo efectivo (miles) |        |        | Con pronto retorno (miles) |        |        | Con sueldo o ganancia (miles) |        |        |
|                    | LI                                 | est.     | LS       | LI                         | est.     | LS       | LI                              | est.     | LS       | LI                           | est.   | LS     | LI                         | est.   | LS     | LI                            | est.   | LS     |
| <b>Ambos sexos</b> |                                    |          |          |                            |          |          |                                 |          |          |                              |        |        |                            |        |        |                               |        |        |
| <b>EFM 2021</b>    | 7.966,12                           | 8.148,21 | 8.330,29 | 6.907,32                   | 7.076,55 | 7.245,78 | 1.017,34                        | 1.071,66 | 1.125,97 | 721,57                       | 768,68 | 815,79 | 150,48                     | 170,93 | 191,38 | 112,94                        | 132,05 | 151,16 |
| <b>EFM 2022</b>    | 8.583,66                           | 8.797,56 | 9.011,46 | 7.604,64                   | 7.804,77 | 8.004,89 | 941,83                          | 992,80   | 1.043,76 | 838,56                       | 887,27 | 935,97 | 75,85                      | 87,75  | 99,65  | 12,31                         | 17,78  | 23,24  |
| <b>Hombres</b>     |                                    |          |          |                            |          |          |                                 |          |          |                              |        |        |                            |        |        |                               |        |        |
| <b>EFM 2021</b>    | 4.705,18                           | 4.826,06 | 4.946,93 | 4.241,81                   | 4.356,66 | 4.471,52 | 433,64                          | 469,39   | 505,15   | 294,55                       | 323,21 | 351,88 | 78,25                      | 94,14  | 110,03 | 36,80                         | 52,04  | 67,27  |
| <b>EFM 2022</b>    | 4.996,70                           | 5.124,96 | 5.253,21 | 4.557,01                   | 4.680,65 | 4.804,29 | 413,94                          | 444,31   | 474,68   | 360,32                       | 389,07 | 417,81 | 40,66                      | 49,82  | 58,98  | 1,89                          | 5,42   | 8,95   |
| <b>Mujeres</b>     |                                    |          |          |                            |          |          |                                 |          |          |                              |        |        |                            |        |        |                               |        |        |
| <b>EFM 2021</b>    | 3.228,83                           | 3.322,15 | 3.415,47 | 2.635,12                   | 2.719,88 | 2.804,65 | 566,57                          | 602,27   | 637,96   | 413,73                       | 445,47 | 477,21 | 65,28                      | 76,79  | 88,30  | 67,98                         | 80,01  | 92,03  |
| <b>EFM 2022</b>    | 3.562,11                           | 3.672,61 | 3.783,10 | 3.022,80                   | 3.124,12 | 3.225,44 | 514,10                          | 548,49   | 582,88   | 464,72                       | 498,20 | 531,69 | 30,79                      | 37,93  | 45,07  | 7,43                          | 12,35  | 17,28  |

est.: Estimación

LI: Límite inferior del intervalo construido con un 95% de nivel de confianza.

LS: Límite superior del intervalo construido con un 95% de nivel de confianza.

**Fuente:** Instituto Nacional de Estadísticas de Chile.