



คสพ. กระบี่

รายงานประจำปี ๒๕๖๔



ศูนย์ส่งเสริมและพัฒนาอาชีพการเกษตร จังหวัดกระบี่

คำนำ

ศูนย์ส่งเสริมและพัฒนาอาชีพการเกษตรจังหวัดกระบี่ เป็นหน่วยงานราชการ ส่วนกลางที่ตั้งอยู่ในส่วนภูมิภาค สังกัดสำนักงานส่งเสริมและพัฒนาการเกษตรที่ ๕ จังหวัด สงขลา กรมส่งเสริมการเกษตร กระทรวงเกษตรและสหกรณ์ มีเขตพื้นที่รับผิดชอบ ๔ จังหวัด ได้แก่ กระบี่ ตรัง พัทลุง และนครศรีธรรมราช มีหน้าที่ให้บริการด้านการเกษตร วิจัย ศึกษา ทดสอบ ฝึกอบรม และถ่ายทอดเทคโนโลยีที่ทันสมัย ให้แก่เจ้าหน้าที่ของกรมส่งเสริมการเกษตร เกษตรกร กลุ่มเกษตรกร กลุ่มแม่บ้าน ยุวเกษตรกร นักเรียน นักศึกษา และผู้สนใจ ให้คำปรึกษา แนะนำการแก้ปัญหาด้านการเกษตร เพื่อให้เกษตรกรเข้าถึงการบริการด้านการเกษตรอย่าง ทัวถึง อีกทั้งยังผลิตและให้บริการปัจจัยการผลิตแก่เกษตรกร เพื่อให้เกษตรกรได้รับพืชพันธุ์ดี สามารถลดต้นทุนการผลิต เพิ่มรายได้ จนสามารถพัฒนาให้เป็นเกษตรกรมืออาชีพ (Smart famer) และสามารถพึ่งพาตนเองได้ ตามหลักปรัชญาเศรษฐกิจพอเพียงของพระบาทสมเด็จพระบรมชนกาธิเบศร มหาภูมิพลอดุลยเดชมหาราช บรมนาถบพิตรที่ได้มอบไว้ให้ปวงชนชาว ไทยได้ปฏิบัติตาม

รายงานฉบับนี้ ได้รวบรวมผลการปฏิบัติงานในแต่ละกิจกรรมของศูนย์ฯ ทั้งงานที่ตาม ภารกิจ ตามนโยบายของรัฐบาล และภารกิจอื่นๆ ที่ได้รับมอบหมาย ในปีงบประมาณ พ.ศ. ๒๕๖๔ ตั้งแต่เดือน ตุลาคม ๒๕๖๓ – กันยายน ๒๕๖๔ ศูนย์ฯ หวังเป็นอย่างยิ่งว่ารายงานเล่มนี้จะเป็น ประโยชน์แก่เจ้าหน้าที่ของกรมส่งเสริมการเกษตร เกษตรกร กลุ่มเกษตรกร กลุ่มแม่บ้าน ยุวเกษตรกร นักเรียน นักศึกษา และประชาชนนำไปใช้ให้เกิดประโยชน์สูงสุด เพื่อให้พัฒนาไปเป็น สังคมเกษตรที่ยั่งยืนต่อไป

ศูนย์ส่งเสริมและพัฒนาอาชีพการเกษตรจังหวัดกระบี่

ตุลาคม ๒๕๖๔

สารบัญ

ส่วนที่ ๑	ข้อมูลภาพรวมของหน่วยงาน	๑
	- ประวัติความเป็นมาของศูนย์ฯ	๒
	- สถานที่ตั้งและข้อมูลการติดต่อ	๓
	- ข้อมูลทางกายภาพ	๓
	- เขตพื้นที่รับผิดชอบ	๔
	- ภารกิจ วิสัยทัศน์ พันธกิจ และยุทธศาสตร์	๕
	- โครงสร้างอัตรากำลัง	๖
	- บุคลากร	๗
	- งบประมาณที่ได้รับจากกรมส่งเสริมการเกษตร ประจำปี ๒๕๖๔	๙
	- งบประมาณดำเนินการจากเงินรายได้จากการดำเนินงานส่งเสริมด้านการเกษตร ประจำปี ๒๕๖๔	๑๑
	- งบประมาณที่ได้รับจากจังหวัดกระบี่ ประจำปี ๒๕๖๔	๑๒
ส่วนที่ ๒	ผลการดำเนินงานโครงการ	๑๓
	- โครงการส่งเสริมและพัฒนาอาชีพการเกษตร	๑๔
	- โครงการส่งเสริมประสิทธิภาพการผลิตสินค้าเกษตร (พืชสมุนไพร)	๓๕
	- โครงการอนุรักษ์พันธุกรรมพืชอันเนื่องมาจากพระราชดำริฯ	๓๖
	- โครงการคลินิกเกษตรเคลื่อนที่	๓๙
	- โครงการพัฒนาและส่งเสริมการผลิตสินค้าเกษตร (ภาคใต้)	๔๕
	- โครงการที่ของบประมาณจากเงินรายได้จากการดำเนินงานส่งเสริมด้านการเกษตร	๔๘
	- การผลิตและให้บริการปัจจัยการผลิต	๕๐
	- การท่องเที่ยวเชิงเกษตร	๕๓
	- พัฒนาศักยภาพเจ้าหน้าที่	๕๔
	- นักศึกษาฝึกงานที่เข้าฝึกงานในศูนย์ฯ ประจำปี ๒๕๖๔	๕๕
	- การให้ความอนุเคราะห์ใช้สถานที่	๕๖
ส่วนที่ ๓	งบประมาณจังหวัดกระบี่	๕๗
	- โครงการอนุรักษ์พันธุกรรมพืชอันเนื่องมาจากพระราชดำริสมเด็จพระเทพฯ (อพ.สธ.) จังหวัดกระบี่	๕๘
	- โครงการส่งเสริมและพัฒนาอาชีพการเกษตรทางเลือกไม้ประดับตัดใบ ในพื้นที่จังหวัดกระบี่	๕๙
ส่วนที่ ๔	ภาคผนวก	๖๐
	คณะผู้จัดทำรายงานผลการปฏิบัติงาน	๗๕

ส่วนที่ ๑

ข้อมูลภาพรวมของหน่วยงาน

ประวัติความเป็นมาของศูนย์ฯ

ศูนย์ส่งเสริมและพัฒนาอาชีพการเกษตรจังหวัดกระบี่ (พืชสวน) เป็นหน่วยงานสังกัดสำนักส่งเสริมและพัฒนาการเกษตรเขตที่ ๕ จังหวัดสงขลา กรมส่งเสริมการเกษตร ตั้งอยู่เลขที่ ๔๐๑ หมู่ ๑ ตำบลเขาคราม อำเภอเมือง จังหวัดกระบี่ เดิมชื่อ “ศูนย์ส่งเสริมและผลิตพันธุ์พืชสวนกระบี่” เริ่มดำเนินการครั้งแรก โดยจัดทำเป็นแปลงผักและเพาะพันธุ์มะพร้าว เป็นหน่วยงานที่ขึ้นกับสำนักงานเกษตรจังหวัดกระบี่

พ.ศ. ๒๕๑๕ ได้รับความเห็นชอบจากกรมส่งเสริมการเกษตร ให้ดำเนินการจัดทำแปลงเพาะชำ มะพร้าวและขยายพันธุ์ไม้ผลไม้ยืนต้น ส่งเสริมแก่เกษตรกร โดยขอใช้ที่ดินราชพัสดุ เนื้อที่ ๑๖ ไร่ ตั้งอยู่หมู่ที่ ๑ ถนนศรีตรัง ตำบลกระบี่ใหญ่ อำเภอเมือง จังหวัดกระบี่

พ.ศ. ๒๕๓๐ มีการปรับเปลี่ยนโครงการสร้างส่วนราชการ ของกรมส่งเสริมการเกษตร ย้ายไปสังกัดส่วนกลาง ฝ่ายไม้ผล กองส่งเสริมพืชพันธุ์ กรมส่งเสริมการเกษตร

พ.ศ. ๒๕๓๑ กรมส่งเสริมการเกษตรยื่นขออนุญาตเข้าทำประโยชน์ในเขตป่าสงวนแห่งชาติ ตำบลเขาคราม อำเภอเมือง จังหวัดกระบี่ เนื้อที่ ๓๐๐ ไร่ เพื่อขยายพื้นที่ศูนย์ส่งเสริมและผลิตพันธุ์พืชสวนกระบี่

พ.ศ. ๒๕๓๔ เมื่อวันที่ ๒๖ กุมภาพันธ์ ๒๕๓๔ ได้ย้ายที่ทำการจากบริเวณถนนศรีตรัง ตำบลกระบี่ใหญ่ อำเภอเมือง จังหวัดกระบี่ เข้าอยู่ที่ทำการใหม่ที่ หมู่ ๑ ถนนเพชรเกษม ตำบลเขาคราม อำเภอเมือง จังหวัดกระบี่ (ปัจจุบัน)

พ.ศ. ๒๕๓๘ กรมส่งเสริมการเกษตร กำหนดให้ศูนย์ส่งเสริมและผลิตพันธุ์พืชสวนกระบี่ รวมทั้งศูนย์ปฏิบัติการต่าง ๆ ในภาคใต้ ขึ้นตรงกับสำนักงานส่งเสริมการเกษตรภาคใต้จังหวัดสงขลา

พ.ศ. ๒๕๔๕ มติคณะรัฐมนตรีได้ทำการปฏิรูประบบราชการ ศูนย์ฯ ได้ เปลี่ยนชื่อใหม่เป็น “ศูนย์ส่งเสริมและพัฒนาอาชีพการเกษตรจังหวัดกระบี่ (พืชสวน)” ขึ้นตรงกับสำนักส่งเสริมและพัฒนาการเกษตรเขตที่ ๕ จังหวัดสงขลา จนถึงปัจจุบัน

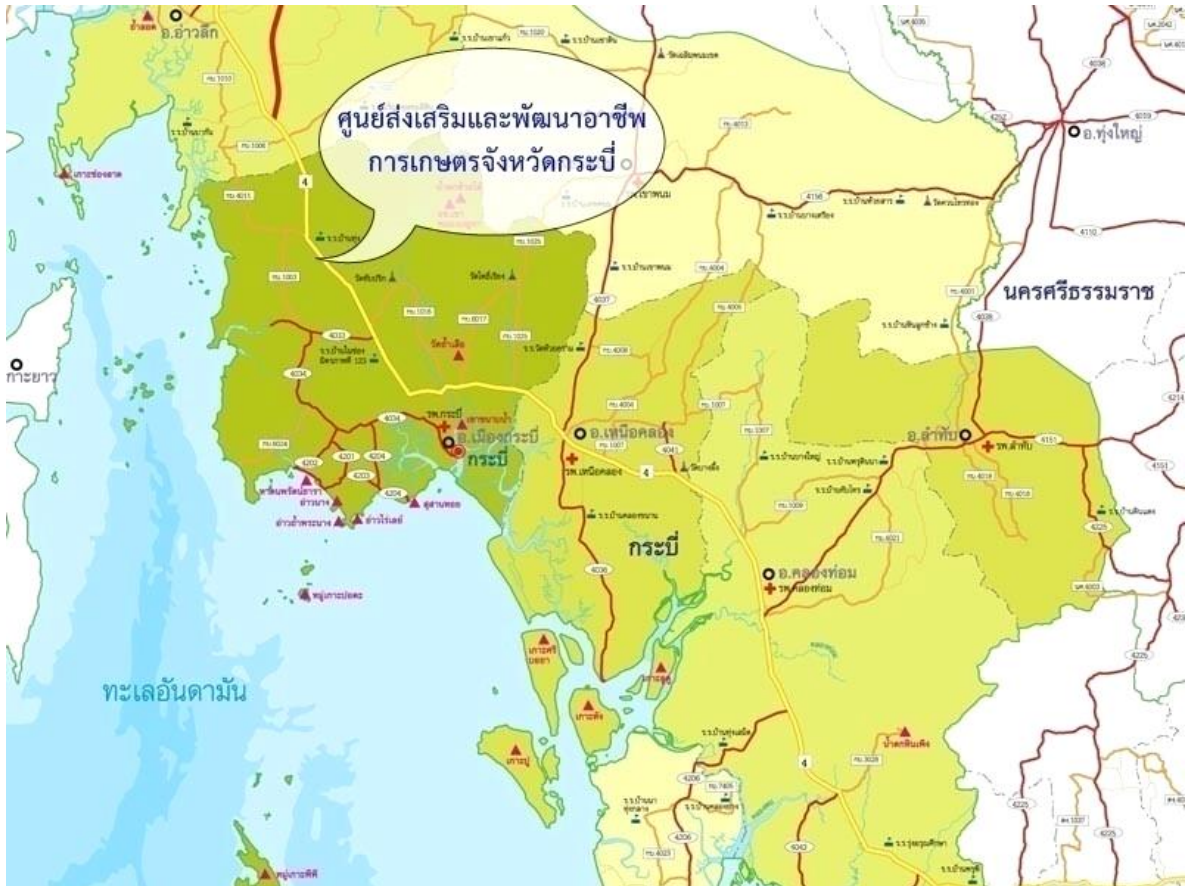
พ.ศ. ๒๕๕๗ กรมส่งเสริมการเกษตร ได้เพิ่มภารกิจให้ศูนย์ฯ มีความหลากหลายทางอาชีพมากขึ้นเพื่อเป็นศูนย์สหวิชา จึงตัดคำว่า “พืชสวน” และได้จัดตั้งสำนักงานส่งเสริมและพัฒนาการเกษตรที่ ๘ จังหวัดสุราษฎร์ธานี ขึ้น และให้ศูนย์ขึ้นตรงกับสำนักงานส่งเสริมและพัฒนาการเกษตรที่ ๘ จังหวัดสุราษฎร์ธานี โดยใช้ชื่อใหม่ว่า “ศูนย์ส่งเสริมและพัฒนาอาชีพการเกษตรจังหวัดกระบี่”

พ.ศ. ๒๕๖๒ กรมส่งเสริมการเกษตร มีคำสั่งให้ศูนย์ฯ กลับไปขึ้นตรงกับสำนักส่งเสริมและพัฒนาการเกษตรที่ ๕ จังหวัดสงขลา และปรับเปลี่ยนพื้นที่รับผิดชอบของศูนย์ใหม่ ได้แก่ จังหวัดกระบี่ จังหวัดตรัง จังหวัดพัทลุง และจังหวัดนครศรีธรรมราช โดยมีผลตั้งแต่วันที่ ๑ เมษายน ๒๕๖๒ เป็นต้นไป



สถานที่ตั้งและข้อมูลการติดต่อ

ศูนย์ส่งเสริมและพัฒนาอาชีพการเกษตรจังหวัดกระบี่ ตั้งอยู่ที่ เลขที่ ๔๐๑ หมู่ที่ ๑ ตำบลเขาคราม อำเภอเมือง จังหวัดกระบี่ รหัสไปรษณีย์ ๘๑๐๐๐ หมายเลขโทรศัพท์ ๐-๗๕-๖๕๖๓-๘๘ / โทรสาร ๐-๗๕-๖๕๖๓-๙๙ และหมายเลขโทรศัพท์เคลื่อนที่ ๐๘๕-๗๘๑๘๗๗๘ E-mailaddress : adopdh๑๐@doae.go.th มีพื้นที่ดำเนินการ จำนวน ๓๐๐ ไร่



ข้อมูลทางกายภาพ

สภาพที่ดิน เป็นที่ราบเชิงเขา สลับกับพื้นที่เนินเขา ดินเหนียวจัดมีสีแดง ถึงสีแดงเข้ม (ดินชุดอ่าวลึก) มีความเป็นกรดสูง (pH ๕.๐) เหมาะสมต่อการปลูกไม้ผลไม่ยืนต้น ไม่เหมาะต่อการปลูกพืชไร่ ไม่มีแหล่งน้ำผิวดิน โครงสร้างดินชั้นล่างมีโพรงหินปูน ไม่สามารถเก็บกักน้ำได้

แหล่งน้ำเพื่อการอุปโภคและบริโภค มีบ่อบาดาลจำนวน ๑ แห่ง ปริมาณน้ำ ๒๐๐ ลูกบาศก์ลิตรต่ออนาที และมีอ่างเก็บน้ำ (คสล.) ขนาด ๕๐๐ ลูกบาศก์เมตร แต่ไม่สามารถเก็บน้ำได้สภาพภูมิอากาศ มีภูมิอากาศแบบมรสุมเขตร้อน ฝนตกชุกเกือบตลอดปี และมีเพียง ๒ ฤดู คือ ฤดูร้อน (ม.ค-เม.ย) และฤดูฝน(พ.ค-ธ.ค) มีอุณหภูมิอยู่ระหว่าง ๑๗.๙-๓๖.๐ องศาเซลเซียสปริมาณน้ำฝนโดยเฉลี่ย อยู่ในช่วงประมาณ ๒,๐๖๙.๘๐ - ๒,๓๐๙.๕๐ มิลลิเมตรต่อปี

เขตพื้นที่รับผิดชอบ



ภารกิจ

๑. ศึกษาวิเคราะห์ ทดสอบ ประยุกต์เทคโนโลยี ภูมิปัญญา แพลงสาธิต แพลงเรียนรู้ พัฒนาผลิตภัณฑ์ เพิ่มมูลค่า
๒. ส่งเสริมและถ่ายทอดเทคโนโลยีการผลิต จัดการผลผลิต
๓. ศูนย์กลางรวบรวมผลผลิต ขยาย กระจายพันธุ์พืช
๔. ผูกอบรมอาชีพการเกษตรแก่เจ้าหน้าที่ เกษตรกร ผู้สนใจทางการเกษตร
๕. ให้บริการข้อมูลทางการเกษตร ข่าวสาร วิชาการ ปัจจัยการผลิต
๖. ปฏิบัติหน้าที่อื่น ๆ ตามที่ได้รับมอบหมาย

วิสัยทัศน์

เพื่อให้การดำเนินงานด้านการส่งเสริมการเกษตร ตามภารกิจหลัก ที่ได้รับมอบหมาย จากกรมส่งเสริมการเกษตร บรรลุเป้าหมายที่กำหนด อย่างมีประสิทธิภาพ และมีประสิทธิผล ศูนย์ส่งเสริมและพัฒนาอาชีพการเกษตรจังหวัดกระบี่ จึงได้กำหนดวิสัยทัศน์ เพื่อเป็นนโยบายในการดำเนินงาน ของศูนย์ดังนี้

“เราจะมุ่งมั่นพัฒนา เพื่อเป็นแหล่งเรียนรู้ และเป็นแหล่งให้บริการทางการเกษตรที่มีคุณภาพ”

พันธกิจ

จากนโยบายในการดำเนินงานของศูนย์ (วิสัยทัศน์) ที่ได้กำหนดไว้ ศูนย์ฯ จึงได้ร่วมพิจารณากำหนดพันธกิจที่จะต้องดำเนินการ ให้สอดคล้องกับภารกิจหลัก และให้บรรลุเป้าหมาย ดังนี้

๑. ดำเนินการศึกษวิเคราะห์ ทดสอบ ประยุกต์เทคโนโลยี ภูมิปัญญา แพลงสาธิต แพลงเรียนรู้ พัฒนาผลิตภัณฑ์ เพิ่มมูลค่า
๒. ดำเนินการส่งเสริมและถ่ายทอดเทคโนโลยีการผลิต จัดการผลผลิต
๓. ดำเนินการรวบรวมผลผลิต ขยาย กระจายพันธุ์พืช
๔. ดำเนินการฝึกอบรมอาชีพการเกษตรแก่เจ้าหน้าที่ เกษตรกร ผู้สนใจทางการเกษตร
๕. ให้บริการข้อมูลทางการเกษตร ข่าวสาร วิชาการ ปัจจัยการผลิต

ยุทธศาสตร์

๑. พัฒนาองค์ความรู้และเพิ่มประสิทธิภาพการถ่ายทอดเทคโนโลยีด้านการเกษตรแก่เจ้าหน้าที่ เกษตรกร และบุคคลทั่วไป
๒. พัฒนาศักยภาพของศูนย์ฯ ให้เป็นศูนย์กลางการเรียนรู้และการท่องเที่ยวเชิงเกษตร
๓. การเพิ่มประสิทธิภาพการให้บริการทางการเกษตร และการช่วยเหลือเกษตรกร
๔. การพัฒนาองค์กรบุคลากรและกระบวนการทำงานให้มีประสิทธิภาพ

โครงสร้างอัตรากำลัง

ข้าราชการ

นักวิชาการส่งเสริมการเกษตรชำนาญการพิเศษ จำนวน ๑ อัตรา
นักวิชาการส่งเสริมการเกษตรชำนาญการ จำนวน ๔ อัตรา
นักวิชาการส่งเสริมการเกษตรปฏิบัติการ จำนวน ๑ อัตรา

พนักงานราชการ

นักวิชาการส่งเสริมการเกษตร จำนวน ๒ อัตรา
เจ้าพนักงานการเงินและบัญชี จำนวน ๑ อัตรา
เจ้าพนักงานธุรการ จำนวน ๑ อัตรา

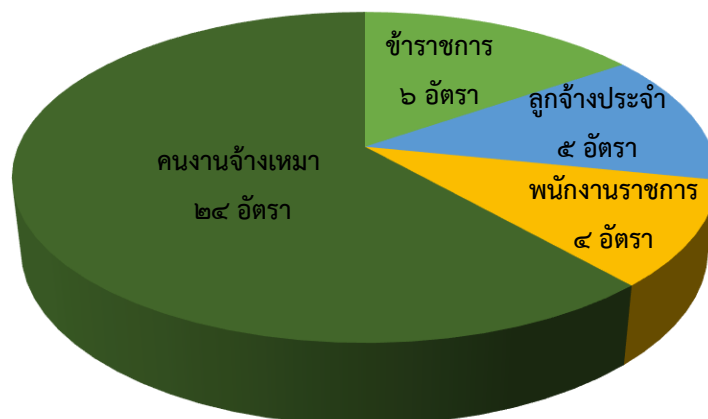
ลูกจ้างประจำ

พนักงานพิมพ์ ระดับ ๓ จำนวน ๑ อัตรา
พนักงานทั่วไป ระดับ บ ๒ จำนวน ๑ อัตรา
พนักงานเกษตรพื้นฐาน ระดับ บ ๒ จำนวน ๒ อัตรา
พนักงานรักษาความปลอดภัย ระดับ บ ๒ จำนวน ๑ อัตรา

คนงานจ้างเหมา

คนงานจ้างเหมา จำนวน ๒๔ อัตรา

รวม ๓๙ อัตรา



บุคลากร

ข้าราชการ



นายชำนาญ นุ่นดำ

ผู้อำนวยการศูนย์ส่งเสริมและพัฒนาอาชีพการเกษตรจังหวัดกระบี่



๑. นายณัฐกร บริบูรณ์

๒. นางสาวอุไรวรรณ ละอองศรี

๓. นางสาววรารัตน์ เกียรติเมธา

๔. นางสาวนิษฐา ปานนิล

๕. นางสาวพรนภา ชนะสุวรรณ



นักวิชาการส่งเสริมการเกษตรชำนาญการ

นักวิชาการส่งเสริมการเกษตรชำนาญการ

นักวิชาการส่งเสริมการเกษตรชำนาญการ

นักวิชาการส่งเสริมการเกษตรชำนาญการ

นักวิชาการส่งเสริมการเกษตรปฏิบัติการ

พนักงานราชการ



๑. นายอนิทัต รัตนกระจำง

๒. นางสาวกมลทิพย์ ไหลไผ่ทอง

๓. นางกรวรรณ ศรีทอง

๔. นางกัลยา ชุมจันทร์



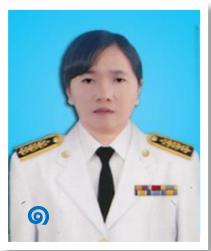
นักวิชาการส่งเสริมการเกษตร

นักวิชาการส่งเสริมการเกษตร

เจ้าพนักงานการเงินและบัญชี

เจ้าพนักงานธุรการ

ลูกจ้างประจำ



๑. นางโสภา ตาตะนุช
๒. นายวิทยา ดาษฎาจันทร์
๓. นายนิกร เรืองสงค์
๔. นายสมัคร หลานไทย
๕. นายสุพล อาษา

- พนักงานพิมพ์ ระดับ ส ๓
- พนักงานทั่วไป ระดับ บ ๒
- พนักงานเกษตรพื้นฐาน ระดับ บ ๒
- พนักงานเกษตรพื้นฐาน ระดับ บ ๒
- พนักงานรักษาความปลอดภัย ระดับ บ ๒

งบประมาณที่ได้รับจากกรมส่งเสริมการเกษตร ประจำปี ๒๕๖๔

จำนวน ๕,๐๘๓,๓๐๑.๕๐ บาท

กิจกรรม - วิธีดำเนินงาน	ปริมาณงาน		งบประมาณ (บาท)
	จำนวน	หน่วยนับ	
แผนงาน : พื้นฐานด้านการสร้างความสามารถในการแข่งขันของประเทศ			๑,๐๗๖,๘๓๐.๐๐
ผลผลิต : เกษตรกรได้รับการส่งเสริมและพัฒนาศักยภาพ	๕๒๐	ราย	๔๓๓,๐๐๐.๐๐
๑. กิจกรรมการพัฒนาเกษตรกร			
ส่งเสริมและพัฒนาอาชีพทางการเกษตร			
๑.๑ ฝึกอบรมอาชีพทางการเกษตร			
๑.๑.๑ พัฒนาแปลงเรียนรู้ จุดเรียนรู้ แปลงแม่พันธุ์ โรงเพาะชำ แปลงทดสอบ และอื่น ๆ	๑	ศูนย์	๒๐๐,๐๐๐.๐๐
๑.๑.๒ การพัฒนาเกษตรกร			
- ฝึกอบรมเกษตรกรและประชาชนทั่วไป	๕๐๐	ราย	๑๗๕,๐๐๐.๐๐
- ฝึกอบรมเกษตรกรแกนนำและเครือข่าย	๒๐	ราย	๑๔,๐๐๐.๐๐
๑.๑.๓ ให้บริการเคลื่อนที่	๓	ครั้ง	๒๔,๐๐๐.๐๐
๑.๑.๔ ผลิตสื่อถ่ายทอดความรู้ทางวิชาการ	๑	เรื่อง	๑๐,๐๐๐.๐๐
๑.๑.๕ บริหารจัดการและติดตามประเมินผล	๑	ครั้ง	๑๐,๐๐๐.๐๐
๒. กิจกรรมเพิ่มประสิทธิภาพการบริหารจัดการด้านการเกษตรและสหกรณ์			๖๓๕,๙๓๐.๐๐
๓. กิจกรรมศึกษาทดสอบด้านการเกษตรเพื่อตอบสนองความต้องการในพื้นที่ ประจำปีงบประมาณ ๒๕๖๔			๗,๙๐๐.๐๐
แผนงาน : ยุทธศาสตร์การเกษตรสร้างมูลค่า			๔๗๔,๖๐๐.๐๐
๑. โครงการส่งเสริมการเพิ่มประสิทธิภาพการผลิตสมุนไพร			๕๐,๐๐๐.๐๐
กิจกรรมส่งเสริมการเพิ่มประสิทธิภาพการผลิตสมุนไพร			
- ปรับปรุงและพัฒนาแปลงขยายพันธุ์และรวบรวมพันธุ์สมุนไพร	๑	จุด	๕๐,๐๐๐.๐๐
๒. โครงการยกระดับคุณภาพมาตรฐานสินค้าเกษตร			๒๕๐,๐๐๐.๐๐
กิจกรรมพัฒนาคุณภาพสินค้าเกษตรสู่มาตรฐาน			
- พัฒนาแหล่งรวบรวมและขยายพันธุ์พืชสมุนไพร	๑	จุด	๕๐,๐๐๐.๐๐
- พัฒนาแปลงเรียนรู้และผลิตขยายพันธุ์เมล็ดเศรษฐกิจ	๑	จุด	๒๐๐,๐๐๐.๐๐
๓. โครงการผลิตและขยายพันธุ์ต้นฟ้าทะลายโจร			๑๗๒,๐๐๐.๐๐
- ผลิตและขยายพันธุ์ต้นฟ้าทะลายโจร	๒๐,๐๐๐	ต้น	๑๑๐,๐๐๐.๐๐
- การผลิตพืชพันธุ์ดี			๖๒,๐๐๐.๐๐

กิจกรรม - วิธีดำเนินงาน	ปริมาณงาน		งบประมาณ (บาท)
	จำนวน	หน่วยนับ	
๔. โครงการส่งเสริมการใช้เครื่องจักรกลทางการเกษตร			๒,๖๐๐.๐๐
กิจกรรมส่งเสริมการใช้เครื่องจักรกลทางการเกษตร ทดแทนแรงงานเกษตร			๒,๖๐๐.๐๐
แผนงาน : ยุทธศาสตร์เสริมสร้างพลังทางสังคม			๓๓๐,๗๐๐.๐๐
๑. โครงการส่งเสริมการดำเนินงานอันเนื่องมาจาก พระราชดำริ			๒๓,๕๐๐๐.๐๐
กิจกรรมส่งเสริมการดำเนินงานอันเนื่องมาจากพระราชดำริ			
(๑) สนับสนุนโครงการอันเนื่องมาจากพระราชดำริ			๑๗๕,๐๐๐.๐๐
๑. โครงการอนุรักษ์พันธุกรรมพืชอันเนื่องมาจาก พระราชดำริ			
๑.๑ ดูแลแปลงปลูกรักษาพันธุกรรมพืชในพื้นที่ โครงการ	๕๐	ไร่	๑๔๐,๐๐๐.๐๐
๑.๒ การสำรวจและบันทึกข้อมูลพันธุ์พืชในรูปแบบ ระบบฐานข้อมูลในพื้นที่ ของกรมส่งเสริม การเกษตร ทั้ง ๑๑ จุด	๑	จุด	๕,๐๐๐.๐๐
๑.๓ อบรมสร้างจิตสำนึกแนวทางการอนุรักษ์ให้กับ เกษตรกรและชุมชน - ฝึกอบรมหลักสูตรการอนุรักษ์พันธุ์พืชท้องถิ่น	๕๐	ราย	๑๐,๐๐๐.๐๐
๑.๓ สนับสนุนโรงเรียนสมาชิกสวนพฤกษศาสตร์โรงเรียน	๒	โรงเรียน	๒๐,๐๐๐.๐๐
(๒) สนับสนุนโครงการคลินิกเกษตรเคลื่อนที่			๖๐,๐๐๐.๐๐
๑. โครงการคลินิกเกษตรเคลื่อนที่			
๑.๑ การดำเนินการเปิดคลินิกเกษตรเคลื่อนที่ - จัดคลินิกเกษตรเคลื่อนที่ ไตรมาส ๑ และ ๒ - จัดคลินิกเกษตรเคลื่อนที่ ไตรมาส ๓ และ ๔			๓๐,๐๐๐.๐๐ ๓๐,๐๐๐.๐๐
(๓) โครงการ ค่ายเยาวชน รักษ์พงไพร เฉลิมพระเกียรติ ๖๐ พรรษา			๑๕,๐๐๐.๐๐
(๔) งบดำเนินงานบริหารจัดการ			๘๐,๗๐๐.๐๐
แผนงาน : บูรณาการพัฒนาพื้นที่ระดับภาค			๔๐๐,๐๐๐.๐๐
๑ โครงการพัฒนาและส่งเสริมการผลิตสินค้าเกษตร			
กิจกรรมส่งเสริมและพัฒนาการผลิตไม้ผลที่เป็นอัตลักษณ์ ที่เหมาะสมกับพื้นที่ของภาคใต้			
๑.๑ พัฒนาเกษตรกรผลิตไม้ผลอัตลักษณ์ที่เหมาะสมกับ พื้นที่สู่มาตรฐานและสร้างความเข้มแข็งขององค์กร - พัฒนาศักยภาพแปลงรวบรวมพันธุ์ไม้ผลอัตลักษณ์	๑	แปลง	๔๐๐,๐๐๐.๐๐

กิจกรรม - วิธีดำเนินงาน	ปริมาณงาน		งบประมาณ (บาท)
	จำนวน	หน่วยนับ	
แผนงาน : บูรณาการพัฒนาและส่งเสริมเศรษฐกิจฐานราก			๑,๘๑๒,๕๕๐.๐๐
๑. โครงการศูนย์เรียนรู้การเพิ่มประสิทธิภาพการผลิตสินค้าเกษตร			
กิจกรรมศูนย์เรียนรู้การเพิ่มประสิทธิภาพการผลิตสินค้าเกษตร			๑,๘๐๑,๐๐๐.๐๐
๒. โครงการส่งเสริมการพัฒนาระบบตลาดภายในสำหรับสินค้าเกษตร			
กิจกรรมตลาดเกษตรกร			๑๑,๕๕๐.๐๐
แผนงาน : บุคลากรภาครัฐ			๙๘๘,๖๒๑.๕๐
กิจกรรมค่าใช้จ่ายบุคลากรภาครัฐพัฒนาเกษตรกรยั่งยืน - ค่าตอบแทนพนักงานราชการและค่าครองชีพ			๙๘๘,๖๒๑.๕๐
รวมงบประมาณจากกรมส่งเสริมการเกษตร			๕,๐๘๓,๓๐๑.๕๐

งบประมาณดำเนินการจากเงินรายได้จากการดำเนินงานส่งเสริมด้านการเกษตร

ประจำปี ๒๕๖๔

จำนวน ๓๓๔,๘๖๐.๐๐ บาท

กิจกรรม - วิธีดำเนินงาน	ปริมาณงาน		งบประมาณ (บาท)
	จำนวน	หน่วยนับ	
งบประมาณดำเนินการจากเงินรายได้จากการดำเนินงานส่งเสริมด้านการเกษตร			๓๓๔,๘๖๐.๐๐
๑. โครงการพัฒนาแปลงเรียนรู้การปลูกปาล์มน้ำมัน			๑๕๗,๗๒๐.๐๐
๒. โครงการฐานการเรียนรู้และถ่ายทอดเทคโนโลยีด้านแมลงเศรษฐกิจ (ผึ้งโพรงและชันโรง)			๙๗,๕๐๐.๐๐
๓. โครงการผลิตและขยายพืชพันธุ์ดีและผักยกแคร์	๒๐	ไร่	๗๙,๖๔๐.๐๐
รวมงบประมาณดำเนินการจากเงินรายได้จากการดำเนินงานส่งเสริมด้านการเกษตร			๓๓๔,๘๖๐.๐๐

งบประมาณที่ได้รับจากจังหวัดกระบี่ ประจำปี ๒๕๖๔

จำนวน ๑,๒๔๔,๕๐๐.๐๐ บาท

กิจกรรม - วิธีดำเนินงาน	ปริมาณงาน		งบประมาณ (บาท)
	จำนวน	หน่วยนับ	
๑. โครงการอนุรักษ์พันธุกรรมพืชอันเนื่องมาจากพระราชดำริสมเด็จพระเทพรัตนราชสุดาฯ สยามบรมราชกุมารี(อพ.สธ.) จังหวัดกระบี่			๔๕๐,๐๐๐.๐๐
กิจกรรม พัฒนาศูนย์การเรียนรู้สนองพระราชดำริฯ อนุรักษ์พันธุกรรมพืชอันเนื่องมาจากพระราชดำริ สมเด็จพระเทพรัตนราชสุดาฯ สยามบรมราชกุมารี(อพ.สธ.) จังหวัดกระบี่			
- โรงเรือนเพาะชำขยายพันธุ์กรรมพืชแบบถอดประกอบได้พร้อมอุปกรณ์การปลูกพืช ขนาด ๖ x ๒๔ เมตร จำนวน ๓ หลัง	๓	หลัง	๔๕๐,๐๐๐.๐๐
๒. โครงการส่งเสริมและพัฒนาอาชีพการเกษตรทางเลือกไม้ประดับตัดใบในพื้นที่จังหวัดกระบี่			๑,๒๓๕,๖๐๐.๐๐
- จัดอบรมหลักสูตรไม้ประดับตัดใบในพื้นที่จังหวัดกระบี่ จำนวน ๑๐ รุ่นๆ ละ ๒๐ ราย	๒๐๐	ราย	๑๔๖,๑๐๐.๐๐
- จัดทำแปลงสาธิตการปลูกไม้ประดับตัดใบ	๑	แปลง	๑,๐๘๙,๕๐๐.๐๐
รวมงบประมาณที่ได้รับจากจังหวัดกระบี่			๑,๖๘๕,๖๐๐.๐๐

ส่วนที่ ๒

ผลการดำเนินงานโครงการ

โครงการส่งเสริมและพัฒนาอาชีพทางการเกษตร

พัฒนาแปลงเรียนรู้ จุดเรียนรู้ แปลงแม่พันธุ์ โรงเรือนเพาะชำ แปลงทดสอบ

ชนิดพันธุ์	พื้นที่	จำนวน(ต้น)
๑. ไม้ผลไม้ยืนต้น	-	
- ลองกอง(ต้นหยงมัส)	๒๕ ไร่	๑,๐๐๐
- มังคุด	๑๑ ไร่ ๓ งาน	๔๐๐
- ทูเรียน(หมอนทอง สาลิกา หลงลับแล ก้านยาว พวงมณี)	๗ ไร่	๓๐๘
- แปลงไม้ผลอัตลักษณ์ (ทูเรียน)	๑๔ ไร่	๒๖๕
- มะขามเปรี้ยว(ฝักใหญ่)	๔ ไร่	๑๒๐
- มะม่วง (แก้วเขียว น้ำดอกไม้ หนองแซง แรด)	๓ ไร่	๑๒๐
- มะพร้าว(น้ำหอม)	๓ ไร่	๓๒๐
- กล้วย (น้ำว่า ไซ้ หอมทอง)	๓ ไร่	๕๐
- ส้มโอ (ทับทิมสยาม)	๑ ไร่	๒๑
- มะพร้าว (ริมถนน)	-	๑๕๐
- อินทผลัม	๕ ไร่ ๑ งาน	๘๐
- ยางพารา (RRIM๖๐๐)	๙๒ ไร่ ๗๓ ตารางวา	๔,๕๕๐
- ปาล์มน้ำมัน (Tenera)	๒๘ ไร่ ๒ งาน ๗๕ ตารางวา	๖๐๐
- แปลงไม้ผลผสมผสาน (ทูเรียน กระท้อน ขนุน ส้มโอ มังคุด เงาะ ละไม)	๙ ไร่ ๓ งาน	
- ไม้สัก	-	๑๐๐
- ป่าเฉลิมพระเกียรติ	๕๐ ไร่	-
๒. แปลงผลิตเมล็ดพันธุ์พืช	๒ ไร่	
๓. แปลงเศรษฐกิจพอเพียง	๕.๕ ไร่	
- ผักกินยอด	๑ ไร่	-
- ผักพื้นบ้าน	๑ ไร่	-
- ค้างผัก	๐.๕ ไร่	-
- ผักในกระถางล้อยาง	๐.๕ ไร่	-
- พืชผักยืนต้น	๒ ไร่	-

ชนิดพันธุ์	พื้นที่	จำนวน(ต้น)
๔. แปลงรวบรวมผักพื้นบ้านและพืชสมุนไพร	๒๒ ไร่	
๕. ไม้ดอกไม้ประดับ		
- หน้าวัวตัดดอก	๓,๐๔๘ ตารางเมตร	๔,๓๕๐
- หน้าวัวกระถาง	๑,๙๔๔ ตารางเมตร	๓,๙๐๐
- กล้ายไม้	๖๓๐ ตารางเมตร	๒,๓๒๐
- สืบประดับตัดดอก	๕๗๓ ตารางเมตร	๔,๘๙๐
- หมากแดง	๑,๒๐๐ ตารางเมตร	๑๓๐ กอ
- จิ้ง	๓๐๐ ตารางเมตร	๑๐๐
- ดาหลา	๖๘๔ ตารางเมตร	๓๐๐
๖. แปลงผลิตพืชไร้ดินและไฮโดรโปนิิกส์	๑,๑๗๖ ตารางเมตร	
๗. อุทยานบัว	๔ ไร่ ๑ งาน	
๘. อุทยานสมุนไพร	๒ ไร่ ๑ งาน	
๙. อุทยานไม้หอม	๑ ไร่ ๓ งาน	
๑๐. แปลงเรียนรู้โครงการอนุรักษ์พันธุกรรมพืช อันเนื่องมาจากพระราชดำริฯ	๒๐ ไร่ ๑ งาน	
๑๑. แปลงศึกษาทดสอบการปลูกองุ่น	๒ งาน	

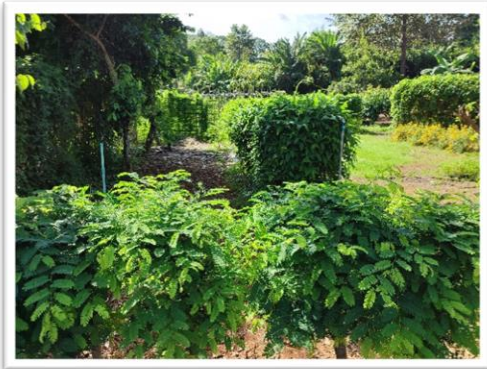
๑. แปลงผลิตเมล็ดพันธุ์พืช

เป็นแปลงผลิตเมล็ดพันธุ์ผักพื้นบ้าน เพื่อเก็บรักษาและกระจายพันธุ์ผักพื้นบ้านพันธุ์ดี ให้เกษตรกร และประชาชนทั่วไปนำไปปลูกไว้บริโภคอีกทั้งยังสามารถเก็บเมล็ดพันธุ์ผักพื้นบ้านมา ขยายพันธุ์ต่อได้ เนื่องจากเป็นพันธุ์ดั้งเดิมและไม่ใช่พันธุ์ลูกผสม เช่น ถั่วกาทหี พริกเตี้ยโยก กระจับเขียว กระจับเขียวฝักแดง ถั่วพุ่มม่วง ถั่วพูเขียว บวบหอม บวบงู น้ำเต้า เป็นต้น



๒. แปลงเรียนรู้การเกษตรตามแนวเศรษฐกิจพอเพียง

ศูนย์ส่งเสริมและพัฒนาอาชีพการเกษตรจังหวัดกระบี่ ได้เริ่มสร้างศูนย์เรียนรู้เศรษฐกิจพอเพียงเมื่อปี ๒๕๕๔ ในพื้นที่ ๕.๕ ไร่ โดยดำเนินกิจกรรมด้านการเกษตรหลายอย่าง เช่น การปลูกพืชล้มลุก ชะอม ผักหวานบ้าน พริก พริกไทย มะละกอ ผักเหมียง ผักหวานป่า ผักชีลาว ทางคูน ชะพลู ขจร การปลูกไม้ยืนต้น เช่น ฝรั่ง มะนาว ขนุน ส้มโอ มะม่วงหิมพานต์ แค หม่อนกินผล หม่อนกินใบ แก้วมังกร ขี้เหล็ก หมุย มะกอกน้ำ และพืชสมุนไพร เช่น ขมิ้น ขิง ข่า ตะไคร้ มะกรูด กระทือ สร้างศาลาเรียนรู้ จำนวน ๑ หลัง และบ้านเกษตรสมบูรณ์ จำนวน ๑ หลัง เพื่อเป็นแหล่งศึกษาเรียนรู้ของเด็กนักเรียน เยาวชน เกษตรกรและประชาชนทั่วไป โดยมีกิจกรรมต่างๆ ได้แก่ การปลูกมะนาวในท่อซีเมนต์ การผลิตปุ๋ยหมักและน้ำหมักชีวภาพ การปลูกผักริมน้ำ (รั้วมะขามเปรี้ยว) การปลูกผักกินยอด/เหาะขมจีน การปลูกผักกินใบ การปลูกผักขึ้นค้างเพื่อให้เกิดรายได้ รายวัน รายสัปดาห์ รายเดือน และรายปี



๓. แปลงเรียนรู้การผลิตดอกหน้าวัว

เป็นแปลงที่รวบรวมหน้าวัวหลากหลายสายพันธุ์ มีทั้งหน้าวัวกระถาง และหน้าวัวตัดดอก เพื่อเป็นแหล่งศึกษาเรียนรู้ด้านการเกษตรของเกษตรกร นักเรียน เยาวชน และประชาชนทั่วไป



๔. แพลงเรียนรู้การปลูกกล้วยไม้

เป็นแปลงศึกษาทดสอบการผลิตกล้วยไม้ตัดดอก เพื่อเป็นแหล่งศึกษาเรียนรู้ของเกษตรกร นักเรียน เยาวชน และประชาชนทั่วไป ได้แก่ กล้วยไม้สกุลหวาย กล้วยไม้แคทลียา เป็นต้น



๕. แพลงเรียนรู้การปลูกสับประรดสี

เป็นแปลงที่รวบรวมสับประรดสีแบบดอก หลากหลายสายพันธุ์ เพื่อเป็นแหล่งศึกษาเรียนรู้ของเด็กนักเรียน เยาวชน และประชาชนทั่วไป



๖. ผักไฮโดรโปนิคส์และพืชไร้ดิน

เป็นแปลงศึกษาเรียนรู้ จุดสาธิต และฝึกปฏิบัติ การผลิตผักปลอดภัยจากสารพิษโดยไม่ใช้ดิน ได้แก่ ปุ๋ยผักในระบบไฮโดรโปนิคส์ ปุ๋ยผักในกระถาง ปุ๋ยผักในโรงเรือนกางมุ้ง และมีการควบคุม และป้องกันกำจัด โรค-แมลงศัตรูพืช ด้วยเชื้อราไตรโคเดอร์มา เชื้อราบิวเวอเรีย และเชื้อราเมตาไรเซียม



๗. แปลงไม้ผล

เป็นแปลงศึกษาทดสอบการผลิตไม้ผล เพื่อเป็นแหล่งศึกษาเรียนรู้ของเกษตรกร นักเรียน เยาวชน และประชาชนทั่วไป ได้แก่ ทูเรียน มังคุด ลองกอง เงาะ มะม่วง ส้มโอทับทิมสยาม เป็นต้น



๘. อุทยานบัว

เป็นแปลงเรียนรู้ที่อยู่ในส่วนหนึ่งของอุทยานท่องเที่ยวเชิงเกษตร ซึ่งศูนย์ได้รับการสนับสนุนงบประมาณจากกลุ่มจังหวัดภาคใต้ฝั่งอันดามัน โดยรวบรวมบัวไว้ ๓ ประเภท ได้แก่ บัวกระดังง์ บัวหลวง และกลุ่มบัวสาย บัวผัน เพื่อเป็นแหล่งศึกษาเรียนรู้ของเด็กนักเรียน เยาวชน เกษตรกร และประชาชนทั่วไป



๙. อุทยานอนุรักษ์ไม้หอม



๑๐. อุทยานสมุนไพร



๑๑. แปลงศึกษาทดสอบองุ่น

เป็นแปลงศึกษาทดสอบ เรียนรู้ ด้านการเจริญเติบโตขององุ่นรับประทานผลสดในภาคใต้ (จังหวัดกระบี่) ๔ สายพันธุ์ ได้แก่ ลูสเพอเลท (Loose Perlette) บิวตี้ซีดเลส (Beauty Seedless) เฟรมซีดเลส (Flame Seedless) แบล็คโอปอล (Black Opal) ในโรงเรือนหลังคาพลาสติก มีการทำ ค้ำรูปตัว T โดยเก็บข้อมูลด้านการเจริญเติบโต การจัดการปุ๋ย การป้องกันกำจัดโรคและแมลง การ ตัดแต่งกิ่ง การตัดแต่งกิ่งแขนง และการจัดการผลผลิตองุ่น เพื่อนำผลที่ได้มาเป็นข้อมูลในการส่งเสริม ให้เกษตรกรในเขตภาคใต้ใช้ในการปลูกองุ่นทานผลสดต่อไป



โครงการฝึกอบรม ประจำปีงบประมาณ ๒๕๖๔

ศูนย์ส่งเสริมและพัฒนาอาชีพการเกษตรจังหวัดกระบี่

งบประมาณของกรมส่งเสริมการเกษตร

๑. การฝึกอบรมโครงการส่งเสริมและพัฒนาอาชีพทางการเกษตร พัฒนาเกษตรกรทั่วไป จำนวน ๓ หลักสูตร เกษตรกรเป้าหมาย ๕๐๐ ราย มีผู้เข้ารับการฝึกอบรม ๕๓๓ ราย ดังรายละเอียดต่อไปนี้

๑.๑ หลักสูตร การเพาะผักงอกและต้นอ่อน จำนวน ๔ รุ่น รวมเป้าหมาย ๒๐๐ ราย มีผู้เข้ารับการฝึกอบรม ๒๑๐ ราย

รุ่นที่	วันที่ดำเนินการ	สถานที่ดำเนินการ	เป้าหมาย (ราย)	ผู้เข้ารับการอบรม (ราย)
๑	๑๑ ม.ค. ๖๔	ศาลาวิสาหกิจชุมชนกลุ่มทำการเกษตรบ้านห้วยใหญ่ ต.อ่าวตง อ.วังวิเศษ จ.ตรัง	๕๐	๕๔
๒	๑๕ ม.ค. ๖๔	หอประชุมอำเภอพระพรหม จ.นครศรีธรรมราช	๕๐	๕๖
๓	๒๑ ม.ค. ๖๔	ศพก.เครือข่าย ม. ๗ ต.เกาะกลาง อ.เกาะลันตา จ.กระบี่	๕๐	๕๐
๔	๒๒ ก.พ. ๖๔	ศพก.เครือข่าย ม. ๑ ต.คลองเส อ.ถ้าพรณรา จ.นครศรีธรรมราช	๕๐	๕๐



๑.๒ หลักสูตร การผลิตผักปลอดภัยเพื่อการค้า จำนวน ๓ รุ่น ๆ ละ ๕๐ ราย รวมเป้าหมาย ๑๐๐ ราย มีผู้เข้ารับการฝึกอบรม ๑๕๓ ราย

รุ่นที่	วันที่ ดำเนินการ	สถานที่ดำเนินการ	เป้าหมาย (ราย)	ผู้เข้ารับการ อบรม (ราย)
๑	๗ ม.ค. ๖๔	ศูนย์เรียนรู้การผลิิตสมุนไพร. ๙ ต.เกาะกลาง อ.เกาะลันตา จ.กระบี่	๕๐	๕๑
๒	๑๙ ม.ค. ๖๔	ศพก.เครือข่าย ม. ๕ ต.ทับปริก อ.เมือง จ.กระบี่	๕๐	๕๒
๓	๑๐ ก.พ. ๖๔	หอประชุมโรงเรียนบ้านคลองขุด ม.๙ ต.หารโพธิ์ อ.เขาชัยสน จ.พัทลุง	๕๐	๕๐



๑.๓ หลักสูตร พืชสมุนไพรและการแปรรูป จำนวน ๒ รุ่น ๆ ละ ๕๐ ราย รวมเป้าหมาย ๑๕๐ ราย มีผู้
 เข้ารับการฝึกอบรม ๑๗๐ ราย

รุ่นที่	วันที่ ดำเนินการ	สถานที่ดำเนินการ	เป้าหมาย (ราย)	ผู้เข้ารับการ อบรม (ราย)
๑	๘ ม.ค. ๖๔	ศพก.เครือข่ายม.๖ ต.สินปุน อ.เขาพนม จ.กระบี่	๕๐	๕๐
๒	๑๓ ม.ค. ๖๔	ศูนย์เรียนรู้การผลิตสมุนไพร ม. ๑ ต.โคกยาง อ.เหนือคลอง จ.กระบี่	๕๐	๖๐
๓	๔ ก.พ. ๖๔	สหกรณ์ตำบลเขาขาว อ.ทุ่งสง จ.นครศรีธรรมราช	๕๐	๖๐



๒. การฝึกอบรมโครงการส่งเสริมและพัฒนาอาชีพทางการเกษตร พัฒนาเกษตรกรเครือข่าย จำนวน ๑ หลักสูตร ๆ ละ ๒ วัน เกษตรกรเป้าหมาย ๒๐ ราย มีผู้เข้ารับการฝึกอบรม ๒๐ ราย ดังรายละเอียดต่อไปนี้

๒.๑ หลักสูตร การเพาะผักงอก ตันอ่อน และการผลิตกล้าผักคุณภาพเพื่อการค้า ๑ รุ่น ๆ ละ ๒๐ ราย รวมเป้าหมาย ๒๐ ราย มีผู้เข้ารับการฝึกอบรม ๒๐ ราย

รุ่นที่	วันที่ดำเนินการ	สถานที่ดำเนินการ	เป้าหมาย (ราย)	ผู้เข้ารับการอบรม (ราย)
๑	๘-๙ มี.ค. ๖๔	สำนักงานเกษตรจังหวัดนครศรีธรรมราช อ.เมือง จ.นครศรีธรรมราช	๒๐	๒๐



ให้บริการเคลื่อนที่

กิจกรรม วันถ่ายทอดเทคโนโลยี (Field Day)

ศูนย์ส่งเสริมและพัฒนาอาชีพการเกษตรจังหวัดกระบี่ ร่วมงานและร่วมจัดนิทรรศการในงานวันถ่ายทอดเทคโนโลยี (Field Day) ปี ๒๕๖๔ กับสำนักงานเกษตรจังหวัด และสำนักงานเกษตรอำเภอ ในพื้นที่รับผิดชอบ ณ ศูนย์เรียนรู้การเพิ่มประสิทธิภาพการผลิตสินค้าเกษตร (ศพก.) ตามนโยบายของคณะรักษาความสงบแห่งชาติ ที่ต้องการให้มีศูนย์เรียนรู้ด้านการเกษตรในระดับชุมชน เป็นเครื่องมือช่วยแก้ไขปัญหาให้กับชุมชน สร้างความรู้ ความเข้าใจให้กับเกษตรกรในพื้นที่ ให้ได้เรียนรู้จากผู้ร่วมอาชีพเดียวกันที่ประสบความสำเร็จ ช่วยเหลือและเรียนรู้ร่วมกันเพื่อสร้างความเข้มแข็งให้กับเกษตรกร กลุ่มเกษตรกรและชุมชน โดยสนับสนุนพันธุ์พืช จำนวน ๓,๓๐๔ ต้น เมล็ดพันธุ์ จำนวน ๑,๘๐๒ ซอง ศูนย์มีการออกหน่วยให้บริการร่วมกับสำนักงานเกษตรในพื้นที่รับผิดชอบ จำนวน ๖ ครั้ง มีเกษตรกรได้รับการบริการ จำนวน ๕๑๖ ราย

ร่วมงานวันถ่ายทอดเทคโนโลยี (Field Day) และบริการการเกษตร

ณ ศพก. ม.๙ ต.โคกกลอย อ.ตะกั่วทุ่ง จ.พังงา

วันอังคารที่ ๙ มีนาคม ๒๕๖๔ เข้าร่วมงานวันถ่ายทอดเทคโนโลยี (Field Day) และบริการการเกษตร ณ ศูนย์เรียนรู้การเพิ่มประสิทธิภาพการผลิตสินค้าเกษตรอำเภอตะกั่วทุ่ง ม.๙ ต.โคกกลอย อ.ตะกั่วทุ่ง จ.พังงา ร่วมรับฟังแนวทางดำเนินงานของกระทรวงเกษตรและสหกรณ์ จากนายบรรพต ก้าวทอง กรรมการผู้ช่วยรัฐมนตรีว่าการกระทรวงเกษตรและสหกรณ์ ในการนี้ทางหน่วยงานได้ร่วมจัดนิทรรศการและให้บริการด้านความรู้ เรื่อง การผลิตผักต้นอ่อน (การเพาะเมล็ดตอก) ได้แก่ ต้นอ่อนทานตะวัน ต้นอ่อนถั่วลันเตา ต้นอ่อนผักบุ้ง ต้นอ่อนข้าวสาลี และถั่วงอก พร้อมทั้งมอบเมล็ดน้ำเต้า จำนวน ๒๐๐ ซอง เพื่อแจกจ่ายให้แก่เกษตรกรและผู้สนใจ ได้สามารถนำไปปลูกและขยายพันธุ์ต่อไป



ร่วมงานวันถ่ายทอดเทคโนโลยี (Field Day) และบริการการเกษตร ณ ศพก. ม.๗ ต.คลองพน อ.คลองท่อม จ.กระบี่

วันพฤหัสบดีที่ ๑๑ มีนาคม ๒๕๖๔ เข้าร่วมงานวันถ่ายทอดเทคโนโลยี (Field Day) และบริการการเกษตร ปี ๒๕๖๔ ณ ศูนย์เรียนรู้การเสริมประสิทธิภาพการผลิตสินค้าเกษตรอำเภอคลองท่อม ม.๗ ต.คลองพน อ.คลองท่อม จ.กระบี่ ในการนี้ทางหน่วยงานได้ให้บริการด้านความรู้และสาธิต เรื่อง การผลิตกล้าผักมีออาชีพ สาธิตการย้ายกล้าผักในถาดหลุมและวิธีการดูแลรักษา สนับสนุนเมล็ดพันธุ์พริกเต๋อยไก่ จำนวน ๑๕๐ ซอง เมล็ดน้ำเต้า จำนวน ๑๕๐ ซอง ต้นชะอม จำนวน ๒๐๐ ต้น ต้นมะเขือเปราะหยดเพชร จำนวน ๑,๑๕๐ ต้น โดยมีเกษตรกร เจ้าหน้าที่ และนักเรียนเข้าใช้บริการ จำนวน ๑๕๐ ราย



ร่วมงานวันถ่ายทอดเทคโนโลยี (Field Day) และบริการการเกษตร ณ ศพก. ม.๔ บ้านเจดีย์หลวง ต.ควนทอง อ.ขนอม จ.นครศรีธรรมราช

วันพฤหัสบดีที่ ๑๘ มีนาคม ๒๕๖๔ นายชำนาญ นุ่นดำ เข้าร่วมงานวันถ่ายทอดเทคโนโลยี (Field Day) และบริการการเกษตร ปี ๒๕๖๔ ณ ศูนย์เรียนรู้การเสริมประสิทธิภาพการผลิตสินค้าเกษตรตำบลควนทอง ม.๔ บ้านเจดีย์หลวง ต.ควนทอง อ.ขนอม จ.นครศรีธรรมราช ในการนี้ทางหน่วยงานได้ให้บริการด้านความรู้และสาธิต เรื่อง การผลิตกล้าผักมีออาชีพ สาธิตการย้ายกล้าผักในถาดหลุมและวิธีการดูแลรักษา สนับสนุนเมล็ดพันธุ์พริก จำนวน ๑๐๗ ชุด ประกอบด้วย แคบ้าน บวบหอม และน้ำเต้า ต้นมะเขือเปราะหยดเพชร จำนวน ๑,๐๐๐ ต้น โดยมีเกษตรกร และเจ้าหน้าที่เข้าใช้บริการ จำนวน ๑๐๗ ราย



ร่วมงานวันถ่ายทอดเทคโนโลยี (Field Day) และบริการการเกษตร ณ ศพก.เครือข่ายกลุ่มผลิตกาแพชีชะมด ม.๓ ต.ดินแดง อ.ลำทับ จ.กระบี่

วันพฤหัสบดีที่ ๑๘ มีนาคม ๒๕๖๔ เข้าร่วมงานวันถ่ายทอดเทคโนโลยี (Field Day) ปี ๒๕๖๔ ณ เครือข่ายศูนย์เรียนรู้การเสริมประสิทธิภาพการผลิตสินค้าเกษตร กลุ่มผลิตกาแพชีชะมด ม.๓ ต.ดินแดง อ.ลำทับ จ.กระบี่ ในการนี้ทางหน่วยงานได้ให้บริการด้านความรู้การปลูกพืชผัก พร้อมสนับสนุนเมล็ดพันธุ์พืช จำนวน ๑๐๐ ชุด ประกอบด้วย แคบ้าน และน้ำเต้า โดยมีเกษตรกร และเจ้าหน้าที่ที่ใช้บริการ จำนวน ๑๐๐ ราย



ร่วมงานวันถ่ายทอดเทคโนโลยี (Field Day) และบริการการเกษตร ณ ศพก.เครือข่ายการเรียนรู้เรื่องแพะ ม.๘ ต.กระบี่น้อย อ.เมืองกระบี่ จ.กระบี่

วันพฤหัสบดีที่ ๒๕ มีนาคม ๒๕๖๔ เข้าร่วมงานวันถ่ายทอดเทคโนโลยี (Field Day) และบริการการเกษตร ปี ๒๕๖๔ ณ ศูนย์เรียนรู้การเสริมประสิทธิภาพการผลิตสินค้าเกษตร (ศูนย์เครือข่าย) ศูนย์การเรียนรู้เรื่องแพะ ม.๘ ต.กระบี่น้อย อ.เมืองกระบี่ จ.กระบี่ ในการนี้ทางหน่วยงานได้ให้บริการด้านความรู้และสาธิต เรื่อง การผลิตกล้วยน้ำว้ามืออาชีพ สาธิตการย้ายกล้วยน้ำว้าในถาดหลุมและวิธีการดูแลรักษา สนับสนุนเมล็ดพันธุ์ จำนวน ๑๓๐ ชุด ได้แก่ มะเขือเทศพันธุ์จักรพันธ์ ๑ น้ำเต้าทรงมะเขือยาว และผักโขมแดง พร้อมด้วยต้นมะเขือเปราะหุดเพชร จำนวน ๓๗๒ ต้น โดยมีเกษตรกร และเจ้าหน้าที่ที่ใช้บริการ จำนวน ๖๒ ราย



ร่วมงานวันถ่ายทอดเทคโนโลยี (Field Day) และบริการการเกษตร ณ ศพก.เครือข่าย ม.๗ ต.ห้วยยูง อ.เหนือคลอง จ.กระบี่

วันจันทร์ที่ ๕ เมษายน ๒๕๖๔ เข้าร่วมงานวันถ่ายทอดเทคโนโลยี (Field Day) และบริการการเกษตร ปี ๒๕๖๔ ณ ศูนย์เครือข่ายการเพิ่มประสิทธิภาพการผลิตสินค้าเกษตรตำบลห้วยยูง ม.๗ ต.ห้วยยูง อ.เหนือคลอง จ.กระบี่ ในการนี้ทางหน่วยงานได้ให้บริการด้านความรู้และสาธิต เรื่อง การผลิตกล้าผักมืออาชีพ สาธิตการย้ายกล้าผักในถาดหลุมและวิธีการดูแลรักษา สนับสนุนเมล็ดพันธุ์ จำนวน ๙๗ ชุด ได้แก่ มะเขือเทศพันธุ์จักรพันธ์ ๑ น้ำเต้าทรงมะเขือยาว และผักโขมแดง พร้อมด้วยต้นมะเขือเปราะหายดเพชร จำนวน ๕๘๒ ต้น โดยมีเกษตรกรและเจ้าหน้าที่เข้าใช้บริการ จำนวน ๙๗ ราย



ผลิตสื่อเพื่อถ่ายทอดความรู้ทางวิชาการ ประจำปี ๒๕๖๔

๑. ผลิตสื่อถ่ายทอดความรู้ทางวิชาการ

๑.๑ มะเขือเทศพันธุ์ “จักรพันธ์ ๑” สู่การพัฒนาที่ยั่งยืน

มะเขือเทศ พันธุ์ "จักรพันธ์ 1"
สู่การพัฒนาที่ยั่งยืน

การตัดแต่ง
ควรตัดแต่งกิ่งตามระยะการเจริญเติบโตของต้นมะเขือเทศ เพื่อเพิ่มผลผลิตและลดความเสี่ยงต่อการเกิดโรค

โรคน้ำค้าง
สาเหตุเกิดจากเชื้อรา Phytophthora blight

โรคน้ำขุ่น
สาเหตุเกิดจากเชื้อแบคทีเรีย Xanthomonas wilt

โรคใบด่าง
สาเหตุเกิดจากไวรัส Tobacco etch virus

โรคใบไหม้
สาเหตุเกิดจากเชื้อรา Alternaria blight

ควรระวังโรคที่พบบ่อยในไร่
- โรคใบด่าง
- โรคใบไหม้
- โรคน้ำขุ่น
- โรคน้ำค้าง

ศูนย์ส่งเสริมและพัฒนาอาชีพการเกษตร จังหวัดระยอง
โทร: 075-854388

มะเขือเทศ (Solanum lycopersicum L.) พันธุ์ "จักรพันธ์ 1"

การเก็บเมล็ดมะเขือเทศ
1. นำเมล็ดมะเขือเทศที่สุกแล้วไปล้างด้วยน้ำสะอาด 2-3 ครั้ง
2. นำเมล็ดมะเขือเทศที่ล้างแล้วไปล้างด้วยน้ำเกลือ 1% เป็นเวลา 1 ชั่วโมง
3. นำเมล็ดมะเขือเทศที่ล้างแล้วไปล้างด้วยน้ำสะอาด 2-3 ครั้ง
4. นำเมล็ดมะเขือเทศที่ล้างแล้วไปล้างด้วยน้ำสะอาด 2-3 ครั้ง

การเพาะเมล็ด
1. นำเมล็ดมะเขือเทศที่ล้างแล้วไปล้างด้วยน้ำสะอาด 2-3 ครั้ง
2. นำเมล็ดมะเขือเทศที่ล้างแล้วไปล้างด้วยน้ำสะอาด 2-3 ครั้ง
3. นำเมล็ดมะเขือเทศที่ล้างแล้วไปล้างด้วยน้ำสะอาด 2-3 ครั้ง

การปลูกมะเขือเทศในภาชนะ
1. ใช้ดินร่วนซุย 1 ส่วน ดินเหนียว 1 ส่วน มูลสัตว์ 1 ส่วน
2. ใช้ปุ๋ยคอก 1 ส่วน ดินเหนียว 1 ส่วน มูลสัตว์ 1 ส่วน
3. ใช้ปุ๋ยคอก 1 ส่วน ดินเหนียว 1 ส่วน มูลสัตว์ 1 ส่วน

๑.๒ การเพาะผักกอกและต้นอ่อน

ข้อควรคำนึงในการเพาะผักกอก
1. เลือกเมล็ดพันธุ์ที่สด สะอาด ปราศจากเชื้อราและแมลง
2. ใช้ดินร่วนซุย และใช้ภาชนะที่สะอาด ใส่น้ำสะอาดให้เพียงพอ
3. ใช้ภาชนะที่สะอาด และใช้ภาชนะที่สะอาด

การเพาะต้นอ่อนทานตะวันเพื่อการค้า
1. เลือกเมล็ดพันธุ์ที่สด สะอาด ปราศจากเชื้อราและแมลง
2. ใช้ดินร่วนซุย และใช้ภาชนะที่สะอาด ใส่น้ำสะอาดให้เพียงพอ
3. ใช้ภาชนะที่สะอาด และใช้ภาชนะที่สะอาด

ข้อควรระวัง
1. เลือกเมล็ดพันธุ์ที่สด สะอาด ปราศจากเชื้อราและแมลง
2. ใช้ดินร่วนซุย และใช้ภาชนะที่สะอาด ใส่น้ำสะอาดให้เพียงพอ
3. ใช้ภาชนะที่สะอาด และใช้ภาชนะที่สะอาด

ศูนย์ส่งเสริมและพัฒนาอาชีพการเกษตร จังหวัดระยอง
โทร: 075-854388, 085-781878

ผักกอกและต้นอ่อนชนิดต่าง ๆ

ผักกอก
- มีวิตามินซีสูง ช่วยบำรุงสุขภาพ
- ช่วยเสริมภูมิคุ้มกัน
- ช่วยลดไขมันในเลือด

ต้นอ่อนถั่วเขียว
- มีโปรตีนสูง ช่วยเสริมสุขภาพ
- ช่วยลดไขมันในเลือด

ต้นอ่อนถั่วเหลือง
- มีโปรตีนสูง ช่วยเสริมสุขภาพ
- ช่วยลดไขมันในเลือด

ต้นอ่อนข้าวสาลี
- มีวิตามินซีสูง ช่วยบำรุงสุขภาพ
- ช่วยเสริมภูมิคุ้มกัน

โครงการส่งเสริมประสิทธิภาพการผลิตสินค้าเกษตร (พืชสมุนไพร)

ศูนย์ส่งเสริมและพัฒนาอาชีพการเกษตรจังหวัดกระบี่ ได้ดำเนินการโครงการส่งเสริมประสิทธิภาพการผลิตสินค้าเกษตร (พืชสมุนไพร) โดยได้จัดทำแปลงรวบรวมพืชสมุนไพร เพื่อให้มีแหล่งรวบรวมพันธุ์ เป็นแหล่งเรียนรู้ของเกษตรกรและผู้สนใจ โดยได้มีการปรับปรุงพื้นที่แปลงรวบรวมผักพื้นบ้านและพืชสมุนไพรเดิม ซึ่งมีพื้นที่ ๒๒ ไร่ และได้ดำเนินการเพาะขยายพันธุ์พืชสมุนไพร เพื่อเป็นแหล่งพันธุ์ดีสำหรับส่งเสริมสนับสนุนเกษตรกรผู้ปลูกพืชสมุนไพรในพื้นที่ รวมถึงการแปรรูปสมุนไพรเบื้องต้น เช่น ชาใบหม่อนผสมหญ้าหวาน ชากระเจียบ เพื่อให้ผู้สนใจได้เรียนรู้การพัฒนาผลิตภัณฑ์สมุนไพรอย่างง่าย

พืชสมุนไพรที่รวบรวม มี ๑๑๑ ชนิด เช่น ทองพันชั่ง เสลดพังพอนตัวผู้ เสลดพังพอนตัวเมีย ดีปลี หูเสือ เหงือกปลาหมอ หนานเฉาเหว่ย หญ้าหวาน พลุควา เจตมูลเพลิงขาว ตะลิงปลิง เป็นต้น

พืชสมุนไพรพื้นบ้านที่รวบรวม มี ๑๙ ชนิด เช่น ขี้เหล็ก ทำมั่ง เทียม เนียง มะเฒ่า มันปู ดองดึง เป็นต้น



โครงการส่งเสริมการดำเนินงานอันเนื่องมาจากพระราชดำริ

๑. โครงการอนุรักษ์พันธุกรรมพืชอันเนื่องมาจากพระราชดำริ

๑.๑ ดูแลแปลงปลูกรักษาพันธุกรรมพืช



๑.๒ อบรมสร้างจิตสำนึกแนวทางการอนุรักษ์ให้กับเกษตรกรและชุมชน

วันที่ ๙ - ๑๐ กันยายน ๒๕๖๔ ศูนย์ส่งเสริมและพัฒนาอาชีพการเกษตร จังหวัดกระบี่ เปิดการฝึกอบรมหลักสูตร “การอนุรักษ์พันธุ์พืชท้องถิ่น” การดูแลรักษาพันธุ์ไม้อนุรักษ์ตามหลักรุกรขกรรมเบื้องต้น จัดอบรมจำนวน ๒ รุ่น ๆ ละ ๒๕ ราย ซึ่งมีเกษตรกร และบุคคลที่สนใจเข้าร่วมการฝึกอบรม มีการสาธิตการตัดแต่งต้นไม้ตามหลักรุกรขกรรมเบื้องต้น ซึ่งผู้เข้าร่วมอบรมสามารถนำไปใช้ในชีวิตประจำวันได้อย่างดี



๑.๓ สนับสนุนโรงเรียนสมาชิกสวนพฤกษศาสตร์ในโรงเรียน จำนวน ๒ โรงเรียน

- วิทยาลัยเกษตรและเทคโนโลยีกระบี่
- โรงเรียนราชประชานุเคราะห์ ๓๗ จังหวัดกระบี่



หมายเหตุ: เนื่องจากสถานการณ์การแพร่ระบาดของโรคติดเชื้อไวรัสโคโรนา ๒๐๑๙ (COVID-๑๙) จึงทำให้ไม่สามารถมอบของให้แก่โรงเรียนได้

๑.๔ โครงการอนุรักษ์พันธุกรรมพืชอันเนื่องมาจากพระราชดำริฯ



โครงการคลินิกเกษตรเคลื่อนที่

๑. การผลิตปัจจัยทางการเกษตร

ศูนย์ส่งเสริมและพัฒนาอาชีพการเกษตรจังหวัดกระบี่ ผลิตปัจจัยการผลิตเพื่อส่งเสริมและสนับสนุนโครงการคลินิกเกษตรเคลื่อนที่ เป็นโครงการหลัก และขยายผลการให้บริการพันธุ์พืชแก่เกษตรกรหน่วยงานของรัฐ หน่วยงานของเอกชน และบุคคลทั่วไป เพื่อนำไปปลูกและขยายพันธุ์ตามแนวเศรษฐกิจพอเพียง โดยในปี พ.ศ. ๒๕๖๑ ศูนย์ได้รับเมล็ดพันธุ์พืชจากกองอำนวยการรักษาความมั่นคงภายในราชอาณาจักรจังหวัดกระบี่ (กอ. รมน.) เพื่อผลิตเมล็ดพืชผักพันธุ์ดีให้แก่เกษตรกร ศูนย์จึงได้จัดทำแปลงผลิตเมล็ดพืชผักพื้นบ้านขึ้น เพื่อเก็บรวบรวมเมล็ดพันธุ์พืชผักไว้สนับสนุนเกษตรกรในโครงการคลินิกเกษตรเคลื่อนที่ และโครงการอื่น ๆ ต่อไป





๒. การออกหน่วยให้บริการโครงการคลินิกเกษตรเคลื่อนที่

โครงการคลินิกเกษตรเคลื่อนที่จังหวัดตรัง ประจำปีงบประมาณ ๒๕๖๔

๑. คลินิกเกษตรเคลื่อนที่ อ.เกาะลันตา จ.กระบี่

วันที่ ๑๗ ธันวาคม ๒๕๖๓ ออกหน่วยให้บริการโครงการคลินิกเกษตรเคลื่อนที่ร่วมกับสำนักงานเกษตรจังหวัดกระบี่ ณ โรงเรียนบ้านพระแอะ ต.ศาลาด่าน อ.เกาะลันตา จ.กระบี่ เกษตรกรเข้ารับบริการ จำนวน ๒๑๘ ราย สนับสนุนเมล็ดพันธุ์พืช จำนวน ๒๐๐ ชุด ๆ ละ ๓ ชนิด ประกอบด้วย แคบ้าน น้ำเต้า และบวบหอม รวมทั้งต้นมะเขือเปราะหยดเพชร จำนวน ๒๐๘ ต้น กิ่งตอมมะนาว จำนวน ๑๕๕ กิ่ง และกิ่งตอมผักเหมียง จำนวน ๑๕๐ กิ่ง พร้อมทั้งให้คำปรึกษา คำแนะนำแก่เกษตรกรในการปลูกและดูแลรักษาต้นพืชผักและสมุนไพร



๒. คลินิกเกษตรเคลื่อนที่ อ.ศรีบรรพต จ.พัทลุง

วันที่ ๒๓ ธันวาคม ๒๕๖๓ ออกหน่วยให้บริการโครงการคลินิกเกษตรเคลื่อนที่ร่วมกับสำนักงานเกษตรจังหวัดพัทลุง ณ โรงเรียนบ้านเขาปู่ ต.เขาปู่ อ.ศรีบรรพต จ.พัทลุง เกษตรกรเข้ารับบริการ จำนวน ๑๕๒ ราย โดยสนับสนุนเมล็ดพันธุ์พืช จำนวน ๑๕๐ ชุด ๆ ละ ๓ ชนิด ประกอบด้วย แคบ้าน น้ำเต้า และบวบหอม รวมทั้งต้นมะเขือเปราะหยดเพชร จำนวน ๔๓๒ ต้น และกิ่งตอมมะนาว จำนวน ๑๕๐ กิ่ง พร้อมทั้งให้คำปรึกษา คำแนะนำแก่เกษตรกรในการปลูกและดูแลรักษาต้นพืชผักและสมุนไพร



๓. คลินิกเกษตรเคลื่อนที่ฯ อ.ทุ่งสง จ.นครศรีธรรมราช

วันที่ ๒๓ กุมภาพันธ์ ๒๕๖๔ ออกหน่วยให้บริการโครงการคลินิกเกษตรเคลื่อนที่ร่วมกับสำนักงานเกษตรจังหวัดนครศรีธรรมราช ณ องค์การบริหารส่วนตำบลนาไม้ไผ่ หมู่ที่ ๖ ต.นาไม้ไผ่ อ.ทุ่งสง จ.นครศรีธรรมราช เกษตรกรเข้ารับบริการ จำนวน ๒๓๓ ราย โดยสนับสนุนเมล็ดพันธุ์พืช จำนวน ๒๘๖ ชุด ๆ ละ ๓ ชนิด ประกอบด้วย แคบ้าน น้ำเต้า กระจับแดงฝักขาว ถั่วพุ่มวง และมะเขือเทศ รวมทั้งต้นชะอม จำนวน ๗๐ ต้น และต้นผักเหมียง จำนวน ๑๑๐ ต้น พร้อมทั้งให้คำปรึกษา คำแนะนำแก่เกษตรกรในการปลูกและดูแลรักษาต้นพืชผักและการเก็บเมล็ดพันธุ์พืชเพื่อเก็บขยายพันธุ์ต่อไป



๔. คลินิกเกษตรเคลื่อนที่ฯ อ.ปากพะยูน จ.พัทลุง

วันที่ ๒๔ มีนาคม ๒๕๖๔ ออกหน่วยให้บริการโครงการคลินิกเกษตรเคลื่อนที่ร่วมกับสำนักงานเกษตรจังหวัดพัทลุง ณ เทศบาลตำบลดอนประดู่ หมู่ที่ ๖ ต.ดอนประดู่ อ.ปากพะยูน จ.พัทลุง เกษตรกร และเจ้าหน้าที่เข้าใช้บริการ จำนวน ๑๖๑ ราย โดยสนับสนุนเมล็ดพันธุ์พืช จำนวน ๑๘๘ ชุด ๆ ละ ๓ ชนิด คละชนิด ได้แก่ น้ำเต้า ถั่วพุ่ม กระจับแดงฝักขาว พริกเตี้ยไก่ และมะเขือเทศพันธุ์จักรพันธ์ ๑ มะเขือเปราะหยดเพชร จำนวน ๒๑๖ ต้น พร้อมทั้งให้บริการด้านความรู้การปลูกพืชผักและสมุนไพร



๕. คลินิกเกษตรเคลื่อนที่ฯ อ.ท่าศาลา จ.นครศรีธรรมราช

วันที่ ๒๕ มีนาคม ๒๕๖๔ ออกหน่วยให้บริการโครงการคลินิกเกษตรเคลื่อนที่ร่วมกับสำนักงานเกษตรจังหวัดนครศรีธรรมราช ณ วัดหญ้าปล้อง ต.ดอนตะโก อ.ท่าศาลา จ.นครศรีธรรมราช เกษตรกรและเจ้าหน้าที่เข้ารับบริการ จำนวน ๑๘๕ ราย พร้อมสนับสนุนต้นกล้าพริก จำนวน ๒๑๕ ต้น เมล็ดพันธุ์พืช จำนวน ๒๑๕ ชุด ๆ ละ ๓ ชนิด คละกั้น ได้แก่ เมล็ดน้ำเต้า พริกเต๋อยไก่ ถั่วพุ่ม กระเจี๊ยบแดงฝักขาว และกระเจี๊ยบเขียว ในการนี้ทางหน่วยงานได้ให้บริการด้านความรู้การปลูกพืชผักและสมุนไพร



๖. คลินิกเกษตรเคลื่อนที่ฯ อ.เมืองกระบี่ จ.กระบี่

วันที่ ๓๐ สิงหาคม ๒๕๖๔ ออกหน่วยให้บริการโครงการคลินิกเกษตรเคลื่อนที่ร่วมกับสำนักงานเกษตรจังหวัดกระบี่ ณ สำนักงานเกษตรอำเภอเมืองกระบี่ ต.กระบี่ใหญ่ อ.เมืองกระบี่ จ.กระบี่ เกษตรกรและประชาชนที่สนใจ เข้ารับบริการ จำนวน ๗๓ ราย เกษตรกรได้รับเมล็ดพันธุ์ผัก รายละเอียด ๑ ชุด (กระเจี๊ยบเขียวฝักแดง กระเจี๊ยบเขียวพระราชทาน และถั่วกาทัย) และต้นมะม่วงหิมพานต์ จำนวน ๑ ต้น เจ้าหน้าที่ได้ให้คำแนะนำในการปลูกพืชและเก็บเมล็ดพันธุ์ไว้ใช้เอง เพื่อให้เกษตรกรสามารถปลูกผักได้อย่างยั่งยืน

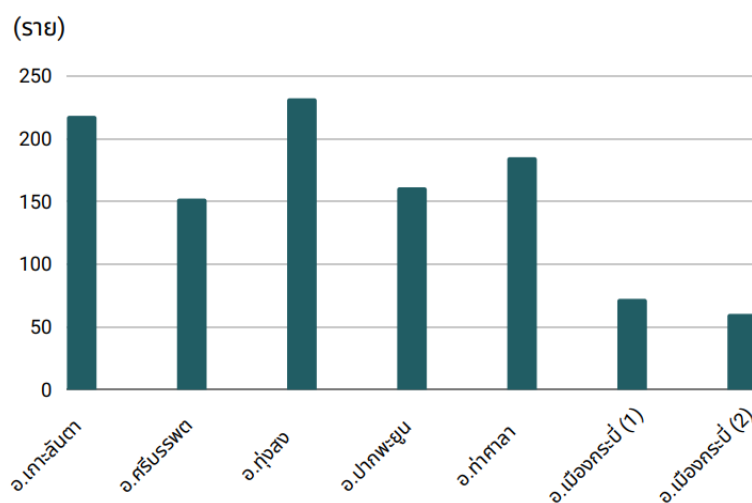


๗. คลินิกเกษตรเคลื่อนที่ฯ อ.เมืองกระบี่ จ.กระบี่

วันที่ ๖ กันยายน ๒๕๖๔ ออกหน่วยให้บริการโครงการคลินิกเกษตรเคลื่อนที่ร่วมกับสำนักงานเกษตรจังหวัดกระบี่ ณ สำนักงานเกษตรอำเภอเมืองกระบี่ ต.กระบี่ใหญ่ อ.เมืองกระบี่ จ.กระบี่ ครั้งที่ ๒ โดยมีเกษตรกรและประชาชนที่สนใจ เข้ารับบริการ **จำนวน ๖๐ ราย** เกษตรกรได้รับเมล็ดพันธุ์ผัก รายละเอียด ๑ ชุด (กระเจี๊ยบเขียวผักแดง กระเจี๊ยบเขียวพระราชทาน และถั่วกาหยี) และต้นมะขามเปรี้ยวผักใหญ่ **จำนวน ๒ ต้น** เจ้าหน้าที่ได้ให้คำแนะนำในการปลูกพืชและเก็บเมล็ดพันธุ์ไว้ใช้เอง เพื่อให้เกษตรกรสามารถปลูกผักได้อย่างยั่งยืน



สรุปผลการดำเนินงาน



แผนภูมิ ผู้เข้ารับบริการด้านการเกษตร ประจำปีงบประมาณ ๒๕๖๔

การออกหน่วยให้บริการจำนวน ๗ ครั้ง

มีเกษตรกรเข้ารับบริการ จำนวน ๑,๐๗๙ ราย

สนับสนุนเมล็ดพันธุ์ จำนวน ๓,๕๑๓ ซอง

สนับสนุนพันธุ์พืช จำนวน ๑,๘๘๑ ต้น

จังหวัดที่ออกหน่วยให้บริการ

- กระบี่

- พัทลุง

- นครศรีธรรมราช

* จังหวัดตรังไม่สามารถออกหน่วยได้ เนื่องจากสถานการณ์การแพร่ระบาดของโรคติดเชื้อไวรัสโคโรนา ๒๐๑๙ (COVID-๑๙)

โครงการพัฒนาและส่งเสริมการผลิตสินค้าเกษตร (ภาคใต้)

ประจำปีงบประมาณ ๒๕๖๔

จัดทำแปลงรวบรวมพันธุ์ไม้ผลอัตลักษณ์(ทุเรียน, มังคุด, ลองกอง)

กรมส่งเสริมการเกษตร ได้มอบหมายให้ศูนย์ส่งเสริมและพัฒนาอาชีพการเกษตร จังหวัดกระบี่ ดำเนินโครงการพัฒนาและส่งเสริมการผลิตสินค้าเกษตร ประจำปีงบประมาณ ๒๕๖๔ ในการพัฒนาคุณภาพการผลิตไม้ผลสู่มาตรฐานการส่งออก ทุเรียน/มังคุด โดยให้จัดทำแปลงรวบรวมพันธุ์ไม้ผลอัตลักษณ์ในพื้นที่ทั้งหมด ๗ จังหวัด (ภาคใต้ตอนบน) ได้แก่ กระบี่ ชุมพร พังงา ภูเก็ต นครศรีธรรมราช ระนอง และสุราษฎร์ธานี ซึ่งไม้ผลที่เป็นอัตลักษณ์คือ ทุเรียน มังคุด ลองกอง และอื่นๆ เพื่อให้เป็นแหล่งรวบรวมและอนุรักษ์ไม้ผลอัตลักษณ์พันธุ์ดี และหายาก เพื่อให้เกษตรกร หรือผู้ที่สนใจ มาศึกษาดูงาน หาความรู้ ทำความเข้าใจอย่างชัดเจน นำไปปรับใช้ในพื้นที่ของตนเองได้ โดยในปีงบประมาณ ๒๕๖๔ ได้มีการพัฒนา และยกระดับไม้ผลอัตลักษณ์ ดังนี้

๑. พัฒนา และยกระดับแปลงไม้ผลอัตลักษณ์

๑.๑ จัดซื้อวัสดุการเกษตร/วัสดุในการบำรุงรักษาต้นพันธุ์ เป็นเงิน ๑๐๐,๑๕๐ บาท



ภาพวัสดุการเกษตร/ปุ๋ย

๑.๒ จัดทำป้าย และจุดเรียนรู้ เป็นเงิน ๑๕๑,๕๐๐ บาท



ภาพป้ายแปลงเรียนรู้

๑.๓ ดูแลรักษา และจัดการแปลงไม้ผลอัตลักษณ์ เป็นเงิน ๓๓,๖๐๐ บาท



ภาพแปลงรวบรวมไม้ผล

๑.๔ วัสดุสำนักงาน และอื่นๆ เป็นเงิน ๑๕,๐๐๐ บาท

๑.๕ จัดซื้อต้นพันธุ์ไม้ผล เป็นเงิน ๘๐,๒๐๐ บาท



ภาพต้นพันธุ์ไม้ผล

รายชื่อต้นพันธุ์ไม้ผล

- | | |
|----------------------------------|------------------------------|
| ๑. ทุเรียนพันธุ์หมอนทอง | ๑๖. ทุเรียนพันธุ์นกกหยิบ |
| ๒. ทุเรียนพันธุ์ก้านยาว | ๑๗. ทุเรียนพันธุ์กบขายน้ำ |
| ๓. ทุเรียนพันธุ์ชะนี | ๑๘. ทุเรียนพันธุ์ศรีสุราษฎร์ |
| ๔. ทุเรียนพันธุ์พวงมณี | ๑๙. ทุเรียนพันธุ์เพชรชุมพร |
| ๕. ทุเรียนพันธุ์กระดุม | ๒๐. ต้นกล้าทุเรียนพื้นเมือง |
| ๖. ทุเรียนพันธุ์สาธิตกาฬงา | ๒๑. กระท้อน(อีล่า) |
| ๗. ทุเรียนพันธุ์หมอนทองชุมพร | ๒๒. ลางสาดเกาะสมุย |
| ๘. ทุเรียนพันธุ์หมอนทองโนนง | ๒๓. เงาะโรงเรียนนาสาร |
| ๙. ทุเรียนพันธุ์หมอนทองทะเลหอย | ๒๔. ละมุดกระสวย |
| ๑๐. ทุเรียนพันธุ์หมอนทองดลิ่งชัน | ๒๕. ส้มโอพันธุ์ขาวแตงกวา |
| ๑๑. ทุเรียนพันธุ์ทองลิ้นจี่ | ๒๖. จำปาตะพันธุ์ขวัญสตูล |
| ๑๒. ทุเรียนพันธุ์นกกกระจิบ | ๒๗. จำปาตะพันธุ์สายน้ำผึ้ง |
| ๑๓. ทุเรียนพันธุ์นวลทองจันทร์ | |
| ๑๔. ทุเรียนพันธุ์ทองดำตัว | |
| ๑๕. ทุเรียนพันธุ์มูซังคิง | |

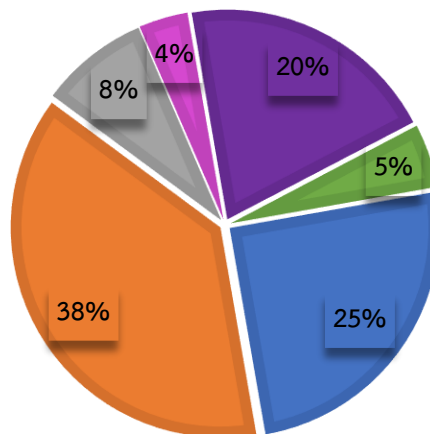
๒. จัดการข้อมูลแปลงไม้ผลอัตลักษณ์ และอื่นๆ เป็นเงิน ๑๙,๕๕๐ บาท



ภาพการเก็บข้อมูลแปลงทุเรียนพื้นเมือง

แผนภูมิการใช้จ่ายงบประมาณ

- จัดซื้อวัสดุการเกษตร/วัสดุในการบำรุงรักษาต้นพันธุ์
- จัดทำป้าย และจุดเรียนรู้
- ค่าดูแลรักษา และจัดการแปลงไม้ผลอัตลักษณ์
- ค่าวัสดุสำนักงาน และอื่นๆ
- จัดซื้อต้นพันธุ์ไม้ผล
- จัดการข้อมูลแปลงไม้ผลอัตลักษณ์ และอื่นๆ



โครงการที่ของบประมาณจากเงินรายได้จากการดำเนินงาน ส่งเสริมด้านการเกษตร ประจำปีงบประมาณ ๒๕๖๔

๑. โครงการพัฒนาแปลงเรียนรู้การปลูกปาล์มน้ำมัน งบประมาณ ๑๕๗,๗๒๐ บาท

- จัดซื้อวัสดุทางการเกษตร
- จ้างเหมาตัดหญ้ากำจัดวัชพืชแปลงปาล์มน้ำมัน
- จ้างเหมาตัดแต่งทางปาล์มน้ำมัน



๒. โครงการฐานเรียนรู้และถ่ายทอดเทคโนโลยีด้านแมลงเศรษฐกิจ (ผึ้งโพรงและชันโรง) งบประมาณ ๙๗,๕๐๐ บาท

- จัดหารังเลี้ยงผึ้งโพรง
- จัดหารังเลี้ยงชันโรง
- จัดทำสื่อการเลี้ยงผึ้งโพรงและชันโรง
- จัดทำป้ายองค์ความรู้การเลี้ยงผึ้งโพรงและชันโรง



๓. โครงการผลิตขยายพืชพันธุ์ดีและผักยกแคร่ งบประมาณ ๗๙,๖๔๐ บาท

๓.๑ กิจกรรมผลิตขยายพันธุ์พืชพันธุ์ดี

- จัดซื้อวัสดุทางการเกษตร
- ผลิตต้นพันธุ์พริกเดือยไก่
- ผลิตต้นพันธุ์มะเขือเปราะ
- ผลิตต้นพันธุ์มะเขือเทศ จักรพันธ์ ๑



๓.๑ กิจกรรมผักยกแคร่

- จัดทำแคร่ปลูกผัก
- จัดทำป้ายฐานเรียนรู้การปลูกผัก



การผลิตและให้บริการปัจจัยการผลิต

ศูนย์ได้มีการวางแผนและกำหนดเป้าหมายการผลิตพืชเพื่อสนับสนุนโครงการคลินิกเกษตรเคลื่อนที่ และให้บริการกับเกษตรกรทั้งรายบุคคลและรายกลุ่ม รวมถึงหน่วยงานต่างๆ ในพื้นที่รับผิดชอบของศูนย์ ซึ่งการผลิตพันธุ์พืชจะเป็นการผลิตที่ต้นทุนต่ำ แต่เป็นไปตามมาตรฐานที่กำหนด เพื่อให้สามารถตอบสนองความต้องการของผู้รับบริการมากที่สุดซึ่งในปี ๒๕๖๔ ศูนย์มีการผลิตเมล็ดพันธุ์พืชผักพื้นบ้าน เพื่อตอบสนองความต้องการของเกษตรกรที่เข้ารับบริการมากขึ้น ให้เกษตรกรได้รับปัจจัยการผลิตเพิ่ม สะดวกในการขนส่ง อีกทั้งยังเลือกเวลาปลูกที่เหมาะสมได้ โดยมีการสนับสนุนเมล็ดและพันธุ์พืช ดังนี้

ตาราง แสดงต้นกล้าพันธุ์พืชที่สนับสนุนในปี ๒๕๖๔

ลำดับที่	ชนิด/พันธุ์พืช	จำนวน (ต้น)	ลำดับที่	ชนิด/พันธุ์พืช	จำนวน (ต้น)
๑.	ผักหวานบ้าน	๑,๑๕๐	๙.	แก้วมังกร	๕๐๐
๒.	ชะอม	๑,๕๖๓	๑๐.	หมาก	๙๓๐
๓.	มะพร้าว	๗๔๐	๑๑.	มะเขือเทศ	๑๐
๔.	กิ่งตอนมะนาว	๓๓๘	๑๒.	แคบ้าน	๒๐๐
๕.	กิ่งตอนผักเหมียง	๕๕๐	๑๓.	เสาวรส	๑๐
๖.	มะเขือเปราะ	๖,๖๘๖			
๗.	โกสน	๗๐			
๘.	พริกเดือยไก่	๔๓๒			
		รวม			๑๒,๖๘๗ ต้น

หมายเหตุ เก็บข้อมูลตั้งแต่วันที่ ๑ ต.ค. ๖๓ - ๓๐ ก.ย. ๖๔

ตาราง แสดงเมล็ดพันธุ์พืชที่สนับสนุนในปี ๒๕๖๔

ลำดับที่	ชนิด/พันธุ์พืช	จำนวน (ซอง)	ลำดับที่	ชนิด/พันธุ์พืช	จำนวน (ซอง)
๑.	กระเจี๊ยบเขียว	๓,๒๑๘	๘.	มะเขือเทศ	๑,๔๗๗
๒.	กระเจี๊ยบแดง	๖๔๔	๙.	พริกเดือยไก่	๕๒๙
๓.	ถั่วพุ่ม	๑,๓๒๑	๑๐.	บวบเหลี่ยม	๓๘๐
๔.	น้ำเต้า	๒,๗๗๔	๑๑.	ถั่วกาหยี	๑,๓๖๒
๕.	บวบหอม	๔๑๘	๑๒.	บวบหอมยาว	๓๒๒
๖.	แคบ้าน	๙๗๑	๑๓.	ผักโขมแดงลาย	๒๐
๗.	ถั่วพู	๑,๐๐๔			
		รวม			๑๓,๓๑๒ ซอง

หมายเหตุ เก็บข้อมูลตั้งแต่วันที่ ๑ ต.ค. ๖๓ - ๓๐ ก.ย. ๖๔



“พืชสวนกระบี่แบ่งปัน สู้ภัยโควิด-๑๙”

ศูนย์ส่งเสริมและพัฒนาอาชีพการเกษตรจังหวัดกระบี่ สนับสนุนเมล็ดพันธุ์ผัก ต้นพันธุ์ผัก แก่เกษตรกร และผู้ที่สนใจ ผู้สูงอายุ ลดรายจ่าย เพิ่มรายได้ สู้ภัยโควิด-๑๙

ศูนย์ส่งเสริมและพัฒนาอาชีพการเกษตร จังหวัดกระบี่
ช่วยชาติ ปลุกผักอยู่บ้าน
สวนผัก.กระบี่
แบ่งปันเมล็ดผัก
สู้โควิด-19
 รอนแจก...จำนวน 100 ชุด
 ตั้งแต่บัดนี้ ถึง 30 พฤษภาคม 2564 เป็นต้นไป

ท่านจะได้รับเมล็ดพันธุ์ผัก ท่านละ 1 ชุด จำนวน 7 ชนิด
 (มะเขือเทศราชทาน, มะเขือเทศราชทาน, มะเขือเทศราชทาน, มะเขือเทศราชทาน, มะเขือเทศราชทาน, มะเขือเทศราชทาน, มะเขือเทศราชทาน)
 สามารถขยายพันธุ์ต่อไปได้

หากท่านใดสนใจ
 ผู้ที่สนใจสามารถส่งข้อความ ผ่านทาง In box โดยแจ้ง
 ชื่อ-นามสกุล/ที่อยู่/หมายเลขโทรศัพท์มือถือ

ส่งกลับรายละเอียดได้ที่
 ศูนย์ส่งเสริมและพัฒนาอาชีพการเกษตร จังหวัดกระบี่

ศูนย์ส่งเสริมและพัฒนาอาชีพการเกษตร จังหวัดกระบี่
กิจกรรม จัดอาสาบำเพ็ญสาธารณประโยชน์
สวนผัก.กระบี่
"มีแล้วแบ่งปัน" **จัดส่งฟรี!!**
...เมล็ดผัก **ตั้งแต่วันนี้**
จนครบ 300 ราย

ผู้ที่สนใจสามารถกดลิงค์ เพื่อลงทะเบียนรับเมล็ดพันธุ์ผักฟรี ได้ตามบนคะ

ท่านจะได้รับเมล็ดพันธุ์ผัก ท่านละ 1 ชุด จำนวน 5 ชนิด
 (มะเขือเทศราชทาน, มะเขือเทศราชทาน, มะเขือเทศราชทาน, มะเขือเทศราชทาน, มะเขือเทศราชทาน)
 สามารถขยายพันธุ์ต่อไปได้

ส่งกลับรายละเอียดได้ที่
 ศูนย์ส่งเสริมและพัฒนาอาชีพการเกษตร จังหวัดกระบี่

ศูนย์ส่งเสริมและพัฒนาอาชีพการเกษตร จังหวัดกระบี่
ถ่ายทอดความรู้สู้ภัยโควิด-19
สวนผัก.กระบี่ สนับสนุน ต้นแก้วมังกร
(เนื้อสีขาว)
 ตั้งแต่บัดนี้ เป็นต้นไป (จนกว่าจะหมด)

กติกาในการรับ
 5 ต้น ต่อ 1 บัตรประชาชน

หากท่านใดสนใจ
 ติดต่อรับต้นแก้วมังกร ได้ที่ ศูนย์ส่งเสริมและพัฒนาอาชีพการเกษตร จังหวัดกระบี่
 สอบถามข้อมูลเพิ่มเติม (คุณวารัตน์ เกียรติสินธรา โทร.084-183-4895) ในวันและเวลาราชการ

ศูนย์ส่งเสริมและพัฒนาอาชีพการเกษตร จังหวัดกระบี่
กิจกรรม วันแม่แห่งชาติ ประจำปี 2564
สวนผัก.กบ.
"ปลูกหัวใจปลูก...ให้แม่กิน"
จัดส่งฟรี!
ตั้งแต่วันนี้
จนครบ 300 ราย

ผู้ที่สนใจสามารถกดลิงค์ เพื่อลงทะเบียนรับเมล็ดพันธุ์ผักฟรีได้ตามบนคะ

ท่านจะได้รับเมล็ดพันธุ์ผัก ท่านละ 1 ชุด จำนวน 4 ชนิด
 (กระเจี๊ยบเขียวพระราชทาน, กระเจี๊ยบเขียวฟักทอง, ถั่วพู และถั่วภาคใต้)
 สามารถขยายพันธุ์ต่อไปได้

ส่งกลับรายละเอียดได้ที่
 ศูนย์ส่งเสริมและพัฒนาอาชีพการเกษตร จังหวัดกระบี่

ศูนย์ส่งเสริมและพัฒนาอาชีพการเกษตร จังหวัดกระบี่
กิจกรรม เนื่องในวันไอโซนโลก
พืชสวนกระบี่...แจกให้
จัดส่งฟรี! **ตั้งแต่วันนี้**
จนครบ 300 ราย

ผู้ที่สนใจสามารถกดลิงค์ เพื่อลงทะเบียนรับเมล็ดพันธุ์ผักฟรีได้ตามบนคะ

ท่านจะได้รับเมล็ดพันธุ์ผัก ท่านละ 1 ชุด จำนวน 2 ชนิด
 (กระเจี๊ยบเขียวขี้นแดง, ถั่วพู) และมะเขือเทศ 1 ชนิด
 สามารถขยายพันธุ์ต่อไปได้

ส่งกลับรายละเอียดได้ที่
 ศูนย์ส่งเสริมและพัฒนาอาชีพการเกษตร จังหวัดกระบี่

โดยมีออกหน่วยเพื่อให้บริการเกษตรกรในพื้นที่ และเกษตรกร/หน่วยงานที่เข้ารับบริการพันธุ์พืช เพื่อปลูกตามหลักปรัชญาเศรษฐกิจพอเพียง ดังนี้

การให้บริการด้านการเกษตร	จำนวน (ครั้ง)
เกษตรกรทั่วไป	๑๐๒
หน่วยงานต่างๆ	๗๑
ออกหน่วยคลินิกเกษตรเคลื่อนที่	๗
ออกหน่วยบริการงาน Field Day	๖
เป็นวิทยากรนอกสถานที่	๑๘
รวม	๒๐๔



หมายเหตุ: เกิดการระบาดของโรคโควิด-๑๙ ทำให้การออกหน่วยบริการ หลังเดือนมีนาคม ๒๕๖๔ - สิงหาคม ๒๕๖๔ ไม่สามารถดำเนินการได้



การท่องเที่ยวเชิงเกษตร

ศูนย์ส่งเสริมและพัฒนาอาชีพการเกษตรจังหวัดกระบี่มีจุดเรียนรู้ด้านไม้ดอกไม้ประดับ ไม้ผล พืชสมุนไพร พืชผัก และเศรษฐกิจพอเพียง เป็นต้น เพื่อให้เกษตรกรและผู้สนใจได้รับความรู้และประสบการณ์ใหม่ นำไปปรับใช้ในพื้นที่ของตนเองได้ เพื่อให้เกษตรกรมีความเข้มแข็งและมีคุณภาพชีวิตที่ดีขึ้น



พัฒนาศักยภาพเจ้าหน้าที่

๑. การเข้าร่วมสัมมนาและฝึกอบรมเพื่อพัฒนาศักยภาพเจ้าหน้าที่ จำนวน ๑๐ ครั้ง

๓.๑ สัมมนา “แนวทางการดำเนินงานกรมส่งเสริมการเกษตร ประจำปีงบประมาณ พ.ศ. ๒๕๖๔” ระหว่างวันที่ ๒๑ - ๒๒ ตุลาคม ๒๕๖๓ ณ โรงแรม ทีเค พาเลซ แอนด์ คอนเวนชัน กรุงเทพมหานคร

๓.๒ สัมมนา “สร้างความเข้าใจโครงการและพัฒนาคำถามให้กับเจ้าหน้าที่ ผู้รับผิดชอบงานไม้ผล ประจำปีงบประมาณ ๒๕๖๔” ระหว่างวันที่ ๒๔ - ๒๕ พฤศจิกายน ๒๕๖๓ ณ โรงแรมวีว่า อ.เมืองสงขลา จ.สงขลา

๓.๓ สัมมนาเชิงปฏิบัติการ “เรื่อง เวทีแลกเปลี่ยนเรียนรู้ระดับเขต ครั้งที่ ๑ ประจำปี ๒๕๖๔” ระหว่างวันที่ ๘ - ๙ ธันวาคม ๒๕๖๓ ณ โรงแรมโดมอนด์พลาซ่า อ.หาดใหญ่ จ.สงขลา

๓.๔ สัมมนาเชิงปฏิบัติการ “การเพิ่มทักษะเจ้าหน้าที่ในการพัฒนาแหล่งท่องเที่ยวเชิงเกษตร” ระหว่างวันที่ ๑๖ - ๑๘ ธันวาคม ๒๕๖๓ ณ โรงแรมอีโคอินน์ อ.เมืองตรัง จ.ตรัง

๓.๕ สัมมนาเชิงปฏิบัติการ “เจ้าหน้าที่ด้านดินปุ๋ย ระดับพื้นที่” ระหว่างวันที่ ๑๓ - ๑๔ มกราคม ๒๕๖๔ ณ ห้องประชุมสำนักงานเกษตรจังหวัดกระบี่ ต.ไสไทย อ.เมืองกระบี่ จ.กระบี่

๓.๖ สัมมนาเชิงปฏิบัติการ “งานวิจัยเพื่อขับเคลื่อนงานการจัดการสินค้าเกษตรสู่มาตรฐาน GAP” ระหว่างวันที่ ๑ - ๒ มีนาคม ๒๕๖๔ ณ ศูนย์ส่งเสริมเทคโนโลยีการเกษตรด้านอารักขาพืช จังหวัดสงขลา และสำนักงานส่งเสริมและพัฒนาการเกษตรที่ ๕ จังหวัดสงขลา

๓.๗ สัมมนาเชิงปฏิบัติการ “การพัฒนาผู้จัดการตลาดสู่การสร้างอัตลักษณ์ของตลาดเกษตรกร และเชื่อมโยงตลาดศักยภาพ ครั้งที่ ๑” ระหว่างวันที่ ๑๙-๒๐ มีนาคม ๒๕๖๔ ณ กลุ่มวิสาหกิจชุมชนแปรรูปบ้านแคว อำเภอสารภี จังหวัดเชียงใหม่, บริษัท นิมีซีเส็งขนส่ง ๑๙๘๘ จำกัด อำเภอเมืองเชียงใหม่ จังหวัดเชียงใหม่ แปลงส่งเสริมการผลิตไม้ดอกเพื่อการค้าครบวงจร อำเภอแมริม จังหวัดเชียงใหม่ และศูนย์เรียนรู้การบริหารจัดการสินค้าเกษตรตลาดเกษตรกรจังหวัดลำปาง อ.เมืองลำปาง จ.ลำปาง

๓.๘ อบรมเชิงปฏิบัติการ “ระบบการให้น้ำแบบอัจฉริยะ” ระหว่างวันที่ ๒๑-๒๒ มีนาคม ๒๕๖๔ ณ ศูนย์ขยายพันธุ์พืชที่ ๑ จังหวัดชลบุรี

๓.๙ สัมมนาเชิงปฏิบัติการ “การพัฒนาผู้จัดการตลาดในการเพิ่มประสิทธิภาพการบริหารจัดการโลจิสติกส์เกษตรและซัพพลายเชน ครั้งที่ ๒” ระหว่างวันที่ ๑ - ๒ เมษายน ๒๕๖๔ ณ บริษัท วี ที แหนมเนือง จำกัด, วิสาหกิจชุมชนกล้วยหอมทอง อ.สร้างคอม จ.อุดรธานี, ตลาดเกษตรกรจังหวัดอุดรธานี และตลาดเมืองทองเจริญศรี อ.เมืองอุดรธานี จ.อุดรธานี

๓.๙ สัมมนาเชิงปฏิบัติการ “การคัดเกรดผลไม้คุณภาพและศึกษาดูงานการผลิตไม้ผลภาคตะวันออก” ระหว่างวันที่ ๒๐ - ๒๕ มิถุนายน ๒๕๖๔ ณ บริษัท สยามโปรฟรุตส์ จำกัด ฝึกปฏิบัติวิเคราะห์เปอร์เซ็นต์น้ำหนักแห้งเนื้อทุเรียน ศึกษาดูงานทุเรียนต้นคู่และการจัดการสวน การปลูกมังคุดคุณภาพ และการประมุลมังคุด อ.เขาคิชฌกูฏ จ.จันทบุรี และศึกษาดูงานกลุ่มแม่บ้านเกษตรกรตำบลเขาบายศรี อ.ท่าใหม่ จ.จันทบุรี

๓.๑๐ อบรมเชิงปฏิบัติการ “การวางระบบน้ำ” ระหว่างวันที่ ๖ - ๘ กันยายน ๒๕๖๔ ณ กะช่องฮิลล์ เติร์ท รีสอร์ท อ.นาโยง จ.ตรัง และแปลงเกษตรกรจังหวัดตรัง



นักศึกษาฝึกงานที่เข้าฝึกงานในศูนย์ ประจำปี ๒๕๖๔

ศูนย์ส่งเสริมและพัฒนาอาชีพการเกษตรจังหวัดกระบี่ เป็นหน่วยงานหนึ่งที่มีนักศึกษาจากสถาบันต่างๆ ขอความอนุเคราะห์เข้ามาฝึกงาน ฝึกประสบการณ์วิชาชีพ และฝึกสหกิจศึกษา โดยในปี ๒๕๖๔ มีนักศึกษาขอความอนุเคราะห์มา ๕ สถาบัน จำนวนทั้งสิ้น ๑๗ ราย ดังนี้

สถานศึกษา	ระยะเวลา	จำนวน (คน)
๑. มหาวิทยาลัยราชภัฏสุราษฎร์ธานี	๒๓ พ.ย. ๖๓ – ๑๙ มี.ค. ๖๔	๑
๒. มหาวิทยาลัยราชภัฏภูเก็ต	๕ มี.ค. ๖๔ – ๗ พ.ค. ๖๔	๑
๓. มหาวิทยาลัยนราธิวาสราชนครินทร์		
๓.๑ ชุดที่ ๑	๘ เม.ย. ๖๔ – ๘ มิ.ย. ๖๔	๒
๓.๒ ชุดที่ ๒	๑๙ เม.ย. ๖๔ – ๑๘ มิ.ย. ๖๔	๒
๔. มหาวิทยาลัยสงขลานครินทร์ วิทยาเขตสุราษฎร์ธานี	๑๙ เม.ย. ๖๔ – ๑๘ มิ.ย. ๖๔	๔
๕. วิทยาลัยเกษตรและเทคโนโลยีกระบี่		
๕.๑ ชุดที่ ๑	๕ เม.ย. ๖๔ – ๑๒ พ.ค. ๖๔	๓
๕.๒ ชุดที่ ๒	๕ พ.ค. ๖๔ – ๒๘ พ.ค. ๖๔	๔
รวม ๕ สถาบัน		๑๗



การให้ความอนุเคราะห์ใช้สถานที่ของศูนย์

วันที่ดำเนินการ	กิจกรรม	ผู้ขอความอนุเคราะห์
๔ ก.พ. ๖๔	จัดอบรมเกษตรกร กิจกรรม “อนุรักษ์พันธุกรรมทุเรียนพื้นเมืองและสร้างมูลค่าเพิ่มเชื่อมโยงการท่องเที่ยวในจังหวัดกระบี่”	สำนักงานเกษตรจังหวัดกระบี่
๒๓ มี.ค. ๖๔	สัมมนาเชิงปฏิบัติการพัฒนานักส่งเสริมการเกษตรมืออาชีพ ปีงบประมาณ ๒๕๖๔ (เวที ๒)	สำนักงานส่งเสริมและพัฒนาการเกษตรที่ ๕ จังหวัดสงขลา
๗ ก.ค. ๖๔	จัดอบรมเกษตรกร โครงการสร้างความเข้มแข็งกลุ่มการผลิตด้านการเกษตร กิจกรรม พัฒนาความเข้มแข็งของกลุ่มเกษตรกร	สำนักงานเกษตรจังหวัดกระบี่



ส่วนที่ ๓

งบประมาณจังหวัดกระบี่

งบประมาณจังหวัดกระบี่ ประจำปีงบประมาณ ๒๕๖๔

๑. โครงการอนุรักษ์พันธุกรรมพืชอันเนื่องมาจากพระราชดำริสมเด็จพระรัตนราชสุตาฯ สยามบรมราชกุมารี(อพ.สธ.) จังหวัดกระบี่

กิจกรรมพัฒนาศูนย์เรียนรู้สนองพระราชดำริฯ อนุรักษ์พันธุกรรมพืชอันเนื่องมาจากพระราชดำริ สมเด็จพระรัตนราชสุตาฯ สยามบรมราชกุมารี (อพ.สธ.) จังหวัดกระบี่ (พืชสวนกระบี่)

- โรงเรือนเพาะชำขยายพันธุ์กรรมพืชแบบถอดประกอบได้พร้อมอุปกรณ์การปลูกพืช ขนาด ๖ x ๒๔ เมตร จำนวน ๓ หลัง งบประมาณ ๔๕๐,๐๐๐ บาท



๒. โครงการ ส่งเสริมและพัฒนาอาชีพการเกษตรทางเลือกไม้ประดับตัดใบในพื้นที่จังหวัดกระบี่

๒.๑ แพลงสาธิตการปลูกและขยายพันธุ์ไม้ประดับตัดใบ งบประมาณ ๑,๐๘๙,๕๐๐ บาท



๒.๒ อบรมเกษตรกร หลักสูตร “ไม้ประดับตัดใบในพื้นที่จังหวัดกระบี่” งบประมาณ ๑๔๖,๑๐๐ บาท

- เกษตรกรเป้าหมาย ๒๐๐ ราย จัดอบรม ๑๐ รุ่น ๆ ละ ๒๐ ราย



ส่วนที่ ๔

ภาคผนวก

๑. การติดตามงานศูนย์ส่งเสริมและพัฒนาการเกษตรจังหวัดกระบี่

วันที่ ๕ มีนาคม ศสพ.กระบี่ ต้อนรับคณะเจ้าหน้าที่ สสจ.๕ สงขลา เพื่อประเมินความพร้อมการท่องเที่ยวเชิงเกษตร



วันที่ ๘ มีนาคม ๒๕๖๔ ศสพ.กระบี่ ต้อนรับ นายสมชาย หาญภักดีปฏิมา รองผู้ว่าราชการจังหวัดกระบี่ ติดตามการดำเนินงานของศูนย์



วันที่ ๑๐ มีนาคม ๒๕๖๔ ศสพ.กระบี่ ต้อนรับผู้อำนวยการสำนักงานส่งเสริมและพัฒนาการเกษตรที่ ๕ จังหวัดสงขลา ติดตามการดำเนินงานของศูนย์



วันที่ ๒๖ มีนาคม ๒๕๖๔ ศสพ.กระบี่ ต้อนรับผู้อำนวยการสำนักงานส่งเสริมและพัฒนาการเกษตรที่ ๕ จังหวัดสงขลา ติดตามการดำเนินงานของศูนย์ ลงเยี่ยมเยียนวิสาหกิจชุมชนเลี้ยงผึ้งบ้านไหนดง



วันที่ ๓๐ มีนาคม ๒๕๖๔ ศสพ.กระบี่ ต้อนรับคณะเจ้าหน้าที่ สสก. ๕ สงขลา นิเทศงานของศูนย์ฯ ประจำปี ๒๕๖๔”



วันที่ ๑๕ กันยายน ๒๕๖๔ ศสพ.กระบี่ ต้อนรับผอ.สสก. ๕ สงขลา และคณะ นิเทศงานของศูนย์ฯ ประจำปี ๒๕๖๔



๒. ร่วมงานพิธีสำคัญ

วันที่ ๑๓ ตุลาคม ๒๕๖๓ เข้าร่วมพิธีจุดเทียนเพื่อน้อมรำลึกในพระมหากรุณาธิคุณ พระบาทสมเด็จพระบรมชนกาธิเบศร มหาภูมิพลอดุลยเดชมหาราช บรมนาถบพิตร ณ ห้องประชุมช้างเผือก องค์การบริหารส่วนจังหวัดกระบี่



วันที่ ๒๑ ตุลาคม ๒๕๖๓ เข้าร่วมกิจกรรมน้อมรำลึกเนื่องในวันคล้ายวันพระราชสมภพครบ ๑๒๐ ปี สมเด็จพระศรีนครินทราบรมราชชนนี ในพิธีวางพานพุ่ม ณ ห้องประชุมสุตมมงคล เทศบาลเมืองกระบี่ จังหวัดกระบี่



วันที่ ๒๑ ตุลาคม ๒๕๖๓ เข้าร่วมงานวันที่ระลึกคล้ายวันสถาปนากรมส่งเสริมการเกษตร ครบรอบปีที่ ๕๓ ณ อาคาร ๑ กรมส่งเสริมการเกษตร



วันที่ ๒๓ ตุลาคม ๒๕๖๓ เข้าร่วมกิจกรรมน้อมรำลึกเนื่องในวันคล้ายวันสวรรคต พระบาทสมเด็จพระจุลจอมเกล้าเจ้าอยู่หัว รัชกาลที่ ๕ (วันปิยมหาราช) ณ บริเวณลานพระบรมราชานุสาวรีย์พระบาทสมเด็จพระจุลจอมเกล้าเจ้าอยู่หัว ณ ศาลากลางจังหวัดกระบี่



วันที่ ๕ ธันวาคม ๒๕๖๓ เข้าร่วมพิธีวางพานพุ่ม และพิธีถวายบังคม เนื่องในวันคล้ายวันพระบรมราชสมภพ พระบาทสมเด็จพระบรมชนกาธิเบศรมหาภูมิพลอดุลยเดช มหาจักรีบรมนาถบพิตร (รัชการที่ ๙) ณ ห้องประชุมช้างเผือก องค์การบริหารส่วนจังหวัดกระบี่



วันที่ ๓๑ มีนาคม ๒๕๖๔ เข้าร่วมวางพานพุ่มดอกไม้สด พิธีถวายราชสักการะเนื่องใน “วันที่ระลึกพระบาทสมเด็จพระนั่งเกล้าเจ้าอยู่หัว พระมหาเจษฎาราชเจ้า ณ ห้องประชุมช้างเผือก องค์การบริหารส่วนจังหวัดกระบี่



วันที่ ๒ เมษายน ๒๕๖๔ เข้าร่วมในพิธีถวายราชสักการะวางพานพุ่มดอกไม้สด และลงนามถวายพระพร เนื่องในวันคล้ายวันพระราชสมภพสมเด็จพระกนิษฐาธิราชเจ้า กรมสมเด็จพระเทพรัตนราชสุดาฯ สยามบรมราชกุมารี (วันอนุรักษ์มรดกไทย) พระผู้ทรงเป็น “วิศิษฏ์ศิลปิน” ผู้มีอัจฉริยภาพหลายสาขา เป็นที่ประจักษ์ชัดในวงการศิลปวัฒนธรรม ณ ห้องประชุมสุตมมงคล เทศบาลเมืองกระบี่ จังหวัดกระบี่



วันที่ ๖ เมษายน เข้าร่วมพิธีวางพานพุ่มดอกไม้สดถวายราชสักการะ เนื่องในวันพระบาทสมเด็จพระพุทธยอดฟ้าจุฬาโลกมหาราช และวันที่ระลึกมหาจักรีบรมราชวงศ์ ณ ห้องประชุมสุตมมงคล เทศบาลเมืองกระบี่ จังหวัดกระบี่



วันที่ ๘ เมษายน ๒๕๖๔ เข้าร่วมงานสืบสานวัฒนธรรมไทย สงกรานต์วิถีใหม่ จังหวัดกระบี่ ประจำปี ๒๕๖๔ ณ บริเวณลานหน้าศาลากลางจังหวัดกระบี่ ซึ่งในงานได้ทำพิธีสงฆ์ พระพุทธรูป พระภิกษุสงฆ์ รดน้ำขอพรผู้สูงอายุ และผู้อาวุโสที่มีคุณูปการต่อจังหวัดกระบี่



วันที่ ๙ เมษายน ๒๕๖๔ เข้าร่วมกิจกรรมเทศน์มหาชาติเวสสันดรชาดก เฉลิมพระเกียรติสมเด็จพระกนิษฐาธิราชเจ้า กรมสมเด็จพระเทพรัตนราชสุดาฯ สยามบรมราชกุมารี ณ ศาลาการเปรียญวัดเขาต่อ อำเภอปลายพระยา จังหวัดกระบี่



๓. กิจกรรมอื่นๆ

วันที่ ๑ พฤศจิกายน ๒๕๖๓ เข้าร่วมต้อนรับ นางสาวมัณฑนา ไทยเศรษฐ์ รัฐมนตรีช่วยว่าการกระทรวงเกษตรและสหกรณ์ และคณะ โดยลงพื้นที่ตรวจเยี่ยมโครงการเกษตรอินทรีย์การปลูกพืชผักปลอดภัยของสมาชิกสหกรณ์ ณ สหกรณ์นิคมปลายพระยา จำกัด ต.เขาเขน อ.ปลายพระยา จ.กระบี่



วันที่ ๗ พฤศจิกายน ๒๕๖๓ เข้าร่วมการประชุมเชิงปฏิบัติการเพื่อพัฒนาหลักสูตรสมรรถนะ ณ ห้องโสตทัศนูปกรณ์ วิทยาลัยเกษตรและเทคโนโลยีกระบี่ ต.ห้วยยูง อ.เหนือคลอง จ.กระบี่ เพื่อพัฒนาหลักสูตรการฝึกปฏิบัติของนักศึกษาของวิทยาลัยฯ ให้เป็นไปตามความเหมาะสมของหน่วยงานต่างๆ และพร้อมมอบหนังสือสำคัญในฐานะผู้ทรงวุฒิ ที่เข้าร่วมการประชุมของหน่วยงาน



วันที่ ๒๖ พฤศจิกายน ๒๕๖๓ เข้าร่วมประชุมเชิงปฏิบัติการ เพื่อพิจารณาถ้อยแถลงแผนปฏิบัติการประจำปีงบประมาณ ๒๕๖๕ ของจังหวัดและกลุ่มจังหวัดภาคใต้ฝั่งอันดามัน ณ โรงแรมพีช ลากูน่า อ่าวนาง อ.เมืองกระบี่ จ.กระบี่ ซึ่งทางศูนย์ฯ ได้ของบก่อสร้างโรงเรือนรวบรวมจัดแสดงพืชทนแล้งและไม้อวนน้ำ พร้อมงานตกแต่งภูมิทัศน์ งบประมาณ ๓,๐๐๐,๐๐๐ บาท ในปีงบประมาณ ๒๕๖๕



วันที่ ๙ ธันวาคม ๒๕๖๓ เข้าร่วมประชุมของสำนักงานสภาพัฒนาการเศรษฐกิจและสังคมแห่งชาติ ตามพระราชบัญญัติงบประมาณรายจ่ายประจำปีงบประมาณ พ.ศ. ๒๕๖๕ ในระบบติดตามและประเมินผลแห่งชาติ ณ ห้องประชุมอ่าวลึก ชั้น ๓ ศาลากลางจังหวัดกระบี่ เพื่อให้หน่วยงานได้บันทึกโครงการในระบบได้อย่างมีประสิทธิภาพ



วันที่ ๑๕ ธันวาคม ๒๕๖๓ จัดตกแต่งสถานที่งานวันรวมน้ำใจให้กาชาด (น้ำใจสู่กาชาด เงินทุกบาทสู่สังคม) ณ สำนักงานเหล่ากาชาดจังหวัดกระบี่



วันที่ ๑๖ ธันวาคม ๒๕๖๓ เข้าร่วมอบรมเชิงปฏิบัติการ “การบริหารโครงการและงบประมาณตามแผนปฏิบัติราชการจังหวัด/กลุ่มจังหวัด ประจำปี พ.ศ.๒๕๖๔ ณ โรงแรมกระบี่รอยัล อ.เมืองกระบี่ จ.กระบี่ เพื่อให้ผู้เข้าร่วมอบรมทั้งเจ้าหน้าที่ผู้รับผิดชอบงานจัดทำแผนงาน/โครงการ เจ้าหน้าที่พัสดุ และเจ้าหน้าที่การเงินสามารถบริหารโครงการ งบประมาณ และมีการเบิกจ่ายให้เป็นไปตามเป้าหมายที่กำหนด



วันที่ ๑๖ ธันวาคม ๒๕๖๓ ศูนย์พืชสวนกระบี่ จัดนิทรรศการโครงการอนุรักษ์พันธุกรรมพืชอันเนื่องมาจากพระราชดำริฯ ของทางศูนย์ส่งเสริมและพัฒนาอาชีพการเกษตร จังหวัดกระบี่ ณ ห้องประชุมไทรเงิน โรงแรมกระบี่รีสอร์ท ต.อ่าวนาง อ.เมืองกระบี่ จ.กระบี่ ในการนี้เพื่อให้ผู้ที่เข้าร่วมอบรมสัมมนาในโครงการอบรมสัมมนาเสริมสร้างจิตสำนึกและความตระหนักในการร่วมสนองพระราชดำริ โครงการอนุรักษ์พันธุกรรมพืชอันเนื่องมาจากพระราชดำริฯ (อพ.สธ.) ในการอนุรักษ์และใช้ประโยชน์ทรัพยากรในท้องถิ่นอย่างยั่งยืน ได้แลกเปลี่ยนเรียนรู้กัน



วันที่ ๑๗ ธันวาคม เข้าร่วมอบรมสัมมนาในโครงการอบรมสัมมนาเสริมสร้างจิตสำนึกและความตระหนักในการร่วมสนองพระราชดำริ โครงการอนุรักษ์พันธุกรรมพืชอันเนื่องมาจากพระราชดำริฯ (อพ.สธ.) ในการอนุรักษ์และใช้ประโยชน์ทรัพยากรในท้องถิ่นอย่างยั่งยืน ณ ห้องประชุมไทรเงิน โรงแรมกระบี่รีสอร์ท ต.อ่าวนาง อ.เมืองกระบี่ จ.กระบี่ ซึ่งภายในงานทางศูนย์ฯ ได้จัดนิทรรศการโครงการอนุรักษ์พันธุกรรมพืชอันเนื่องมาจากพระราชดำริฯ (อพ.สธ.) เพื่อให้ผู้เข้าร่วมได้เยี่ยมชม สอบถาม และได้ร่วมแลกเปลี่ยนเรียนรู้กับหน่วยงานอื่นๆ อีกด้วย



วันที่ ๒๔ ธันวาคม ๒๕๖๓ เข้าร่วมงานวันดินโลกจังหวัดกระบี่ ปี ๒๕๖๓ ในหัวข้อ Keep soil alive, protect soli biodiversity รักษาปฐพี คินชีวีที่หลากหลายให้ผืน ฦ ธานีพัฒนาที่ดินกระบี่ ต.กระบี่น้อย อ.เมืองกระบี่ จ.กระบี่ ในการนี้ทางหน่วยงานให้สนับสนุนพันธุ์ไม้ดอกไม้ประดับในการจัดสถานที่ภายในงาน



วันที่ ๒๔ ธันวาคม ๒๕๖๓ เข้าร่วมประชุมเชื่อมโยงการดำเนินงานคณะกรรมการเครือข่ายศูนย์เรียนรู้การเพิ่มประสิทธิภาพการผลิตสินค้าเกษตร (ศพก.) คณะกรรมการเครือข่ายแปลงใหญ่ และคณะกรรมการเครือข่าย Young Smart Farmer ระดับจังหวัด ครั้งที่ ๑ ประจำปีงบประมาณ พ.ศ.๒๕๖๔ ณ ห้องประชุมสำนักงานเกษตรจังหวัดกระบี่ ต.ไสไทย อ.เมืองกระบี่ จ.กระบี่



วันที่ ๘ มกราคม ๒๕๖๔ นายชำนาญ นุ่นดำ ผู้อำนวยการศูนย์ส่งเสริมและพัฒนาอาชีพการเกษตร จังหวัดกระบี่ เข้าร่วมการประชุมทางไกลผ่านระบบ VDO Conference ผู้บริหารงานส่งเสริมการเกษตรระดับจังหวัดและศูนย์ปฏิบัติการ ครั้งที่ ๑ ประจำปีงบประมาณ พ.ศ.๒๕๖๔ ถ่ายทอดจากสำนักงานส่งเสริมและพัฒนาการเกษตรที่ ๕ จังหวัดสงขลา โดยเข้าร่วมประชุมฯ ณ ห้องประชุมสำนักงานเกษตรจังหวัดกระบี่ ม. ๗ ต.ไสไทย อ.เมืองกระบี่ จ.กระบี่



วันอังคารที่ ๑๙ มกราคม ๒๕๖๔ เข้าร่วมประชุมคณะอนุกรรมการติดตามประเมินผลโครงการตามแผนปฏิบัติราชการจังหวัด และกลุ่มจังหวัด ประจำปีงบประมาณ พ.ศ.๒๕๖๔ ครั้งที่ ๑/๒๕๖๔ เพื่อเร่งรัดการดำเนินโครงการที่ได้รับจัดสรรงบประมาณให้ทันภายในปีงบประมาณ และติดตามความก้าวหน้าผลการดำเนินโครงการตามนโยบายของรัฐบาลให้บรรลุวัตถุประสงค์ ณ ห้องประชุมพนมเบญจา ชั้น ๕ ศาลากลางจังหวัดกระบี่



วันที่ ๒ กุมภาพันธ์ ๒๕๖๔ นายชำนาญ นุ่นดำ ผู้อำนวยการศูนย์ส่งเสริมและพัฒนาอาชีพการเกษตร จังหวัดกระบี่ เข้าร่วมการประชุมเชิงปฏิบัติการคณะทำงานความร่วมมือระหว่างกรมส่งเสริมการเกษตรกับกรมวิชาการเกษตร ระดับเขต ครั้งที่ ๑ ณ สำนักงานเกษตรจังหวัดสงขลา



วันที่ ๓ กุมภาพันธ์ ๒๕๖๔ เข้าร่วมการประชุมเตรียมความพร้อมการจัดงานวันถ่ายทอดเทคโนโลยีเพื่อเริ่มต้นฤดูกาลผลิตใหม่ (Field day) ประจำปีงบประมาณ ๒๕๖๔ เพื่อร่วมวางแผนบูรณาการในการ ณ ห้องประชุมสำนักงานเกษตรจังหวัดกระบี่



วันที่ ๑๐ กุมภาพันธ์ ๒๕๖๔ นายชำนาญ นุ่นดำ ผู้อำนวยการศูนย์ส่งเสริมและพัฒนาอาชีพการเกษตร จังหวัดกระบี่ เข้าร่วมการประชุมประจำเดือนกุมภาพันธ์ ๒๕๖๔ ของหอการค้าจังหวัดกระบี่ ณ ห้องเกาะกลาง ๑ โรงแรมกระบี่ ฟรอนท์เบย์ รีสอร์ท ต.ไสไทย อ.เมืองกระบี่ จ.กระบี่



วันที่ ๑๘ กุมภาพันธ์ ๒๕๖๔ เข้าร่วมการสัมมนาเชิงปฏิบัติการเพื่อจัดทำแผนปฏิบัติการแก้ไขปัญหาสำคัญของจังหวัด ด้านเศรษฐกิจ ณ ห้องประชุมบ้านไร่ตะวันออก ต.ดินแดง อ.ลำทับ จ.กระบี่ เพื่อให้ผู้เข้าร่วมสัมมนาได้ร่วมกันพิจารณาร่างแผนการแก้ไขปัญหาสำคัญของจังหวัด ด้านเศรษฐกิจอย่างชัดเจน



วันที่ ๑๗ มีนาคม ๒๕๖๔ นายชำนาญ นุ่นดำ ผู้อำนวยการศูนย์ส่งเสริมและพัฒนาอาชีพการเกษตร จังหวัดกระบี่ เข้าร่วมการประชุมตรวจติดตามความก้าวหน้าผลการดำเนินงานตามแผนการตรวจราชการ และการขับเคลื่อนแบบบูรณาการในพื้นที่ รอบที่ ๑ ประจำปีงบประมาณ ๒๕๖๔ ณ ห้องประชุมพนมเบญจา ชั้น ๕ ศาลากลางจังหวัดกระบี่



วันที่ ๑๙ มีนาคม ๒๕๖๔ เข้าร่วมเป็นกรรมการในการสอบประเมินมาตรฐานวิชาชีพ ประจำปีการศึกษา ๒๕๖๔ ของนักศึกษาแผนกวิชาชีพพืชศาสตร์ ในหัวข้อที่สอบ การแปรรูปสำหรับจำหน่าย เพื่อนำไปผิด โดยจัดสอบ ณ แผนกวิชาชีพพืชศาสตร์ วิทยาลัยเกษตรและเทคโนโลยีกระบี่ อ.เหนือคลอง จ.กระบี่



วันที่ ๒๒ มีนาคม ๒๕๖๔ เข้าร่วมประชุมคณะทำงานกลั่นกรองการใช้จ่ายเงินรายได้จากการดำเนินงาน ส่งเสริมด้านการเกษตร ครั้งที่ ๑/๒๕๖๔ ณ ห้องประชุม ๗ อาคาร ๑ ชั้น ๕ กรมส่งเสริมการเกษตร เพื่อนำเสนอโครงการของศูนย์ฯ จำนวน ๓ โครงการ ให้ทางคณะทำงานกลั่นกรองฯ พิจารณาให้เป็นไปตามหลักเกณฑ์และแนวทางการใช้จ่ายเงินรายได้ที่กรมส่งเสริมการเกษตรกำหนดไว้ และกำหนดแนวทางและแผนการติดตามประเมินผลการดำเนินโครงการต่อไป



วันที่ ๑ เมษายน ๒๕๖๔ เข้าร่วมการประชุมคณะทำงานสนับสนุนและช่วยเหลือการจัดซื้อจัดจ้าง การเบิกจ่ายงบประมาณ และการออกตรวจติดตาม เพื่อร่วมพิจารณาแก้ไขปัญหาในการดำเนินงานตามแผนปฏิบัติราชการจังหวัด/กลุ่มจังหวัด และงบบัณฑิต ครั้งที่ ๒/๒๕๖๔ ณ ห้องประชุมอ่าวลึก ชั้น ๓ ศาลากลางจังหวัดกระบี่



วันที่ ๒ เมษายน ๒๕๖๔ เข้าร่วมประชุมรับฟังการชี้แจงแนวทางการดำเนินการตามคู่มือแนวทางปฏิบัติการเสนอโครงการพัฒนาและเสริมสร้างความเข้มแข็งของเศรษฐกิจฐานราก ภายใต้กลุ่มแผนงาน/โครงการฟื้นฟูเศรษฐกิจท้องถิ่นและชุมชนบนพื้นฐานของโอกาสและศักยภาพของท้องถิ่น ระดับพื้นที่ ผ่านระบบวีดิทัศน์ทางไกล (Video Conference) ณ ห้องประชุมอ่าวลึก ชั้น ๓ ศาลากลางจังหวัดกระบี่



วันที่ ๗ เมษายน ๒๕๖๔ ร่วมต้อนรับ ร้อยเอกธรรมนัส พรหมเผ่า รัฐมนตรีช่วยว่าการกระทรวงเกษตรและสหกรณ์ ในงานการตรวจราชการ "โครงการ คทช. ณ พื้นที่ ม ๓ ต.เขาพนม อ.เขาพนม จ.กระบี่



วันที่ ๘ เมษายน ๒๕๖๔ เข้าร่วมงานโครงการ Krabi Season Sale ๒๐๒๑ ครั้งที่ ๑ ณ เวทีกลางถนนคนเดินกระบี่ ตำบลปากน้ำ อำเภอเมืองกระบี่ เพื่อกระตุ้นเศรษฐกิจ กระบี่ ช่วงเดือนพฤษภาคม ๒๕๖๔



วันศุกร์ที่ ๗ พฤษภาคม ๒๕๖๔ ศูนย์พืชสวนกระบี่ สนับสนุนกล้าผัก สมุนไพรช่วยประชาชนบ้านช่องพลี หมู่ที่ ๑ ตำบลอ่าวนาง อำเภอเมืองกระบี่ จังหวัดกระบี่ และเป็นการลดภาระค่าใช้จ่าย และส่งเสริมให้ผู้ที่หยุดอยู่บ้านใช้เวลาว่างให้เกิดประโยชน์



วันที่ ๑๘ พฤษภาคม ๒๕๖๔ เข้าร่วมประชุมคณะกรรมการบริหารโครงการยกระดับแปลงใหญ่ด้วยเกษตรสมัยใหม่และเชื่อมโยงตลาดระดับจังหวัด เพื่อพิจารณาอนุมัติแผนการดำเนินงานและแผนการใช้จ่ายงบประมาณแปลงใหญ่ จังหวัดกระบี่ ณ ห้องประชุมอาคารศูนย์ปฏิบัติการเครือข่ายองค์ความรู้และสารสนเทศปาล์มน้ำมัน สำนักงานเกษตรจังหวัดกระบี่ ต.ไสไทย อ.เมืองกระบี่ จ.กระบี่



วันที่ ๔ มิถุนายน ๒๕๖๔ นายชำนาญ นุ่นดำ ผู้อำนวยการศูนย์ส่งเสริมและพัฒนาอาชีพการเกษตรจังหวัดกระบี่ พร้อมด้วยข้าราชการของศูนย์ฯ ต้อนรับคณะเจ้าหน้าที่ จากสถานีวิทยุกระจายเสียงแห่งประเทศไทยจังหวัดกระบี่ (F.M. ๙๘.๕ MHz) ในการนี้ทางผู้อำนวยการศูนย์ฯ ได้นำเสนอบทบาทหน้าที่ และภารกิจของหน่วยงาน พร้อมทั้งกิจกรรมในช่วงสถานการณ์โควิด-๑๙ ทางหน่วยงานได้จัดกิจกรรม ศสพ.กระบี่ แบ่งปันเมล็ดผัก.สู้โควิด-๑๙ และ ศสพ.กระบี่ “มีแล้วแบ่งปัน” เมล็ดผัก โดยแจกจ่ายให้กับเกษตรกรและประชาชนทั่วไป พร้อมทั้งจัดกิจกรรมต่างๆของหน่วยงาน



วันที่ ๑๐ มิถุนายน ๒๕๖๔ นายชำนาญ นุ่นดำ ผู้อำนวยการศูนย์ส่งเสริมและพัฒนาอาชีพการเกษตรจังหวัดกระบี่ พร้อมด้วยเจ้าหน้าที่ศูนย์ฯ ร่วมใจทำผัดซีอิ๊วไก่ จำนวน ๙๐ กล่อง และน้ำสมุนไพร จำนวน ๒๐๐ ขวด มอบให้คณะแพทย์ พยาบาล อาสาสมัครและประชาชน ที่จุดฉีดวัคซีน วัดราษฎร์รังสรรค์ อ.อ่าวลึก จ.กระบี่ เพื่อเป็นกำลังใจในการปฏิบัติหน้าที่และประชาชนที่มา ฉีดวัคซีนโควิด-๑๙



วันที่ ๒๙ มิถุนายน ๒๕๖๔ ร่วมงานประกวดทุเรียนพื้นเมืองจังหวัดกระบี่ ประจำปี ๒๕๖๔ ตามโครงการอนุรักษ์พันธุกรรมพืชอันเนื่องมาจากพระราชดำริสมเด็จพระเทพรัตนราชสุดาฯ สยามบรมราชกุมารี (อพ.สธ.) เพื่ออนุรักษ์พันธุกรรมและประชาสัมพันธ์ส่งเสริมการปลูกทุเรียนพันธุ์ดี ณ ศูนย์เรียนรู้การบริหารจัดการสินค้าเกษตรจังหวัดกระบี่ (ตลาดเกษตรกร) ต.กระบี่ใหญ่ อ.เมืองกระบี่ จ.กระบี่



วันที่ ๓๐ กรกฎาคม ๒๕๖๔ สนับสนุนผลไม้ (มังคุด) จำนวน ๖๐ กิโลกรัม ให้กับผู้ปฏิบัติงาน ณ ด้านคัดกรองผู้เดินทางเข้า-ออกพื้นที่จังหวัดกระบี่ ด้านเขาคราม ต.เขาคราม อ.เมืองกระบี่ จ.กระบี่ ตามประกาศคณะกรรมการโรคติดต่อจังหวัดกระบี่ฉบับที่ ๓๕/๒๕๖๔ โดยมีนายพรศักดิ์ ภูมิภมร กำนันตำบลเขาคราม และผู้ช่วยผู้ใหญ่บ้าน ม.๑ ตำบลเขาครามเป็นตัวแทนรับมอบ ในการนี้ทางศูนย์ฯ ขอเป็นกำลังใจให้ผู้ปฏิบัติงานในครั้งนี้



วันที่ ๕ สิงหาคม ๒๕๖๔ ต้อนรับนายสาคร เกี้ยวข้อง สมาชิกสภาผู้แทนราษฎร จังหวัดกระบี่ เขต ๑ พรรคประชาธิปัตย์ และนางสาวพิมพ์พิ พิพันธุ์วิชาติกุล สมาชิกสภาผู้แทนราษฎร แบบบัญชีรายชื่อ พรรคประชาธิปัตย์ เยี่ยมชมการดำเนินงานและให้แนวทางในการดำเนินงานในปี ๒๕๖๕



วันที่ ๑๑ สิงหาคม ๒๕๖๔ นายชำนาญ นุ่นดำ ผู้อำนวยการศูนย์ส่งเสริมและพัฒนาอาชีพการเกษตร จังหวัดกระบี่ พร้อมด้วยข้าราชการ และบุคลากร จัดกิจกรรมเนื่องในโอกาสวันเฉลิมพระชนมพรรษา สมเด็จพระนางเจ้าสิริกิติ์ พระบรมราชินีนาถ พระบรมราชชนนีพันปีหลวง หรือวันแม่แห่งชาติ ประจำปี ๒๕๖๔ ร่วมกิจกรรมดูแลรักษา และกำจัดวัชพืชต้นทองอุไร จำนวน ๑๐๐ ต้น ณ บริเวณถนนหน้าแปลงเรียนรู้ร่องกองและแปลงเรียนรู้ทุเรียน ของศูนย์ส่งเสริมและพัฒนาอาชีพการเกษตร จังหวัดกระบี่ เพื่อเพิ่มพื้นที่สีเขียว และสร้างภูมิทัศน์ที่สวยงามให้กับศูนย์ฯ



วันที่ ๑๑ สิงหาคม ๒๕๖๔ เข้าร่วมงาน KICK OFF กิจกรรม การพัฒนาศูนย์เรียนรู้เศรษฐกิจพอเพียง รูปแบบ “โคก หนอง นา โมเดล” ณ แปลงนายสวัสดิ์ หมื่นนุ้ย ม.๑ ต.อ่าวนาง อ.เมืองกระบี่ จ.กระบี่ ทางหน่วยงานได้สนับสนุนเมล็ดพันธุ์ผัก จำนวนทั้งสิ้น ๑,๕๐๐ ของ เพื่อนำไปแจกจ่ายให้กับครัวเรือนต้นแบบ และร่วมปลูกต้นฟ้าทะลายโจรให้กับแปลงเกษตรกร เพื่อเป็นแปลงต้นแบบในการแจกจ่ายต้นฟ้าทะลายโจรต่อไป



วันที่ ๑๙ สิงหาคม ๒๕๖๔ นายชำนาญ นุ่นดำ ผู้อำนวยการศูนย์ส่งเสริมและพัฒนาอาชีพการเกษตร จังหวัดกระบี่ เป็นประธานในพิธีรับพระราชทานเมล็ดพันธุ์ผัก จากสมเด็จพระกนิษฐาธิราชเจ้า กรมสมเด็จพระเทพรัตนราชสุดาฯ สยามบรมราชกุมารี โดยศูนย์ส่งเสริมและพัฒนาอาชีพการเกษตร จังหวัดกระบี่ ได้ประสานศูนย์พัฒนาพันธุ์พืชจักรพันธ์เพ็ญศิริ เพื่อขอพระราชทานเมล็ดพันธุ์ผักมาผลิตขยายพันธุ์ สำหรับเก็บเมล็ดพันธุ์ส่งต่อให้ชาวบ้านปลูกผักไว้กินเอง ลดค่าใช้จ่าย ภายในครัวเรือน ในการนี้สมเด็จพระกนิษฐาธิราชเจ้า กรมสมเด็จพระเทพรัตนราชสุดาฯ สยามบรมราชกุมารี ได้พระราชทานเมล็ดพันธุ์ผักซึ่งผลิตจากศูนย์พัฒนาพันธุ์พืชจักรพันธ์เพ็ญศิริ ให้แก่ เจ้าหน้าที่ศูนย์ส่งเสริมและพัฒนาอาชีพการเกษตรจังหวัดกระบี่ จำนวน ๑๐ ราย เพื่อนำไปปลูกในแปลงผลิตเมล็ดพันธุ์ไว้รับประทานและผลิตเมล็ดพันธุ์ ส่งต่อให้เกษตรกรนำไปปลูกไว้รับประทานและสามารถเก็บเมล็ดพันธุ์ไว้ปลูกในรุ่นต่อไปได้ ซึ่งประกอบไปด้วย เมล็ดพันธุ์ผัก จำนวน ๑๐๐ ชุด



วันที่ ๒๐ สิงหาคม ๒๕๖๔ นายชำนาญ นุ่นดำ ผู้อำนวยการศูนย์ส่งเสริมและพัฒนาอาชีพการเกษตร จังหวัดกระบี่ เป็นผู้กล่าวรายงานและวัตถุประสงค์การจัดพิธีรับพระราชทานเมล็ดพันธุ์ผัก จากสมเด็จพระกนิษฐาธิราชเจ้า กรมสมเด็จพระเทพรัตนราชสุดาฯ สยามบรมราชกุมารี แก่ นายอนุชา ยาอืด เกษตรจังหวัดกระบี่ ประธานในพิธี โดยมีตัวแทนสำนักงานเกษตรอำเภอเป็นผู้รับพระราชทานเมล็ดพันธุ์ผัก ซึ่งผลิตจากศูนย์พัฒนาพันธุ์พืชจักรพันธ์เพ็ญศิริ จำนวน ๕๐ ชุด เพื่อนำไปมอบให้แก่เกษตรกรในพื้นที่ นำไปปลูกไว้รับประทานและสามารถเก็บเมล็ดพันธุ์ไว้ปลูกในรุ่นต่อไปได้



วันที่ ๙ - ๑๐ กันยายน ๒๕๖๔ เข้าร่วมการประชุมเชิงปฏิบัติการเจ้าหน้าที่ผู้รับผิดชอบโครงการอันเนื่องมาจากพระราชดำริระดับจังหวัดและอำเภอ และเจ้าหน้าที่ผู้เกี่ยวข้อง ผ่านระบบ VDO Conference ณ ห้องประชุมสำนักงานเกษตรจังหวัดกระบี่ ในการนี้ทางศูนย์ฯ ได้นำเสนอผลการดำเนินการโครงการฯ ร่วมกับสำนักงานเกษตรจังหวัดกระบี่ และร่วมจัดทำแนวทางการขับเคลื่อนโครงการอันเนื่องมาจากพระราชดำริ ปี ๒๕๖๕ ต่อไป



คณะผู้จัดทำรายงานผลการปฏิบัติงาน ศูนย์ส่งเสริมและพัฒนาอาชีพการเกษตรจังหวัดกระบี่

ที่ปรึกษา

นายชำนาญ นุ่นดำ

ผู้อำนวยการศูนย์ฯ

ข้อมูล

นายณัฐกร บริบูรณ์

นักวิชาการส่งเสริมการเกษตรชำนาญการ

นางสาวอุไรวรรณ ละอองศรี

นักวิชาการส่งเสริมการเกษตรชำนาญการ

นางสาววรรัตน์ เกียรติเมธา

นักวิชาการส่งเสริมการเกษตรชำนาญการ

นางสาวรนิษฐา ปานนิล

นักวิชาการส่งเสริมการเกษตรชำนาญการ

นางสาวพรนภา ชนะสุวรรณ

นักวิชาการส่งเสริมการเกษตรปฏิบัติการ

นางสาวกมลทิพย์ ไหลไผ่ทอง

นักวิชาการส่งเสริมการเกษตร

นายอนิทัต รัตนกระจำง

นักวิชาการส่งเสริมการเกษตร

นางกรวรรณ ศรีทอง

เจ้าพนักงานการเงินและบัญชี

นางกัลยา ชุมจันทร์

เจ้าพนักงานธุรการ

จัดทำ

นางสาวกมลทิพย์ ไหลไผ่ทอง

นักวิชาการส่งเสริมการเกษตร





ศูนย์ส่งเสริมและพัฒนาอาชีพการเกษตร จังหวัดกระบี่
โทร.075-656388 E-mail : aopdh10@doae.go.th