

# TRANSPARENCIA CORPORATIVA RANKING Y RESULTADOS 2017



# Metodología

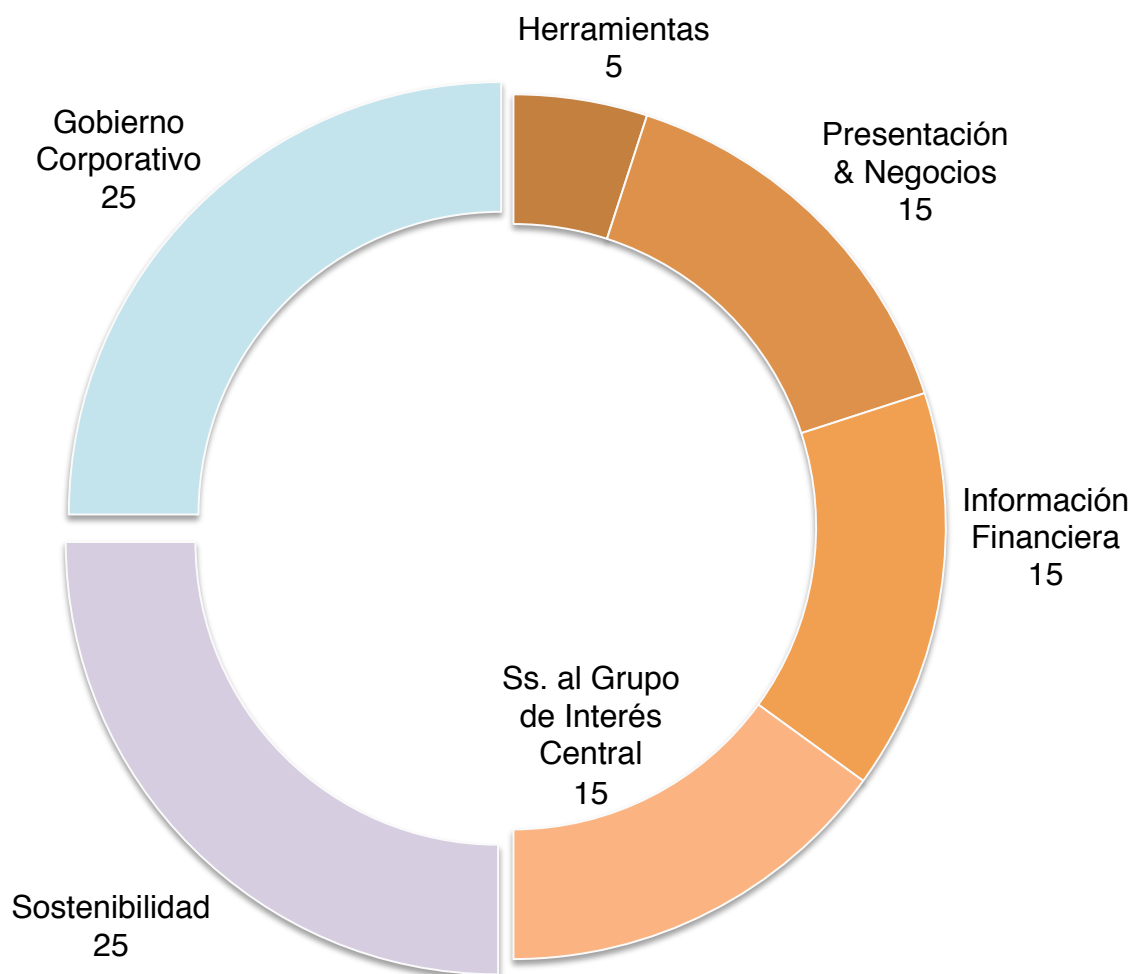
- Se hace un benchmarking:
  - ✓ 40 firmas globales
  - ✓ Todos los sectores
  - ✓ Bolsas Relevantes
- Se contrasta con empresas chilenas:
  - + 96 emisores del IGPA
    - + Antofagasta PLC [LSE]
    - + Codelco
    - + Mall Plaza
  - + 28 Empresas del Sector Estatal [ESE].
  - + 20 Empresas que reciben cotizaciones obligatorias [new!]
  - + 45 Gremios empresariales [new!]
- Corte
  - ⊙ Menor puntaje global determina el mínimo para obtener el estándar internacional.

Lista de Compañías globales 2017	
BRASKEM	KIA MOTORS
CEMIG	SANDVIK
ROCHE HOLDING	BARCLAYS
GLENCORE	COMPASSGROUP
CREDIT AGRICOLE	AMERICAN EXPRESS
GROUP PSA PEUGEOT-CITRÖEN	BOEING
ENGIE - GDF SUEZ	CISCO SYSTEMS
MICHELIN	DELL
RENAULT	DOW CHEMICAL
SOCIÉTÉ GENERALE	FORD MOTOR
HENKEL	HP
MERCK	INTEL
THYSEENKRUPP	McDONALD's
BENETTON	NIKE
DE LONGI	ORACLE
INTENSA SANPAOLO	PFIZER
GRUPO L'ESPESSO	TIME WARNER
HITACHI	UPS
MITSUI	VISA
NISSAN MOTOR	WELLS FARGO

# Metodología del ITC

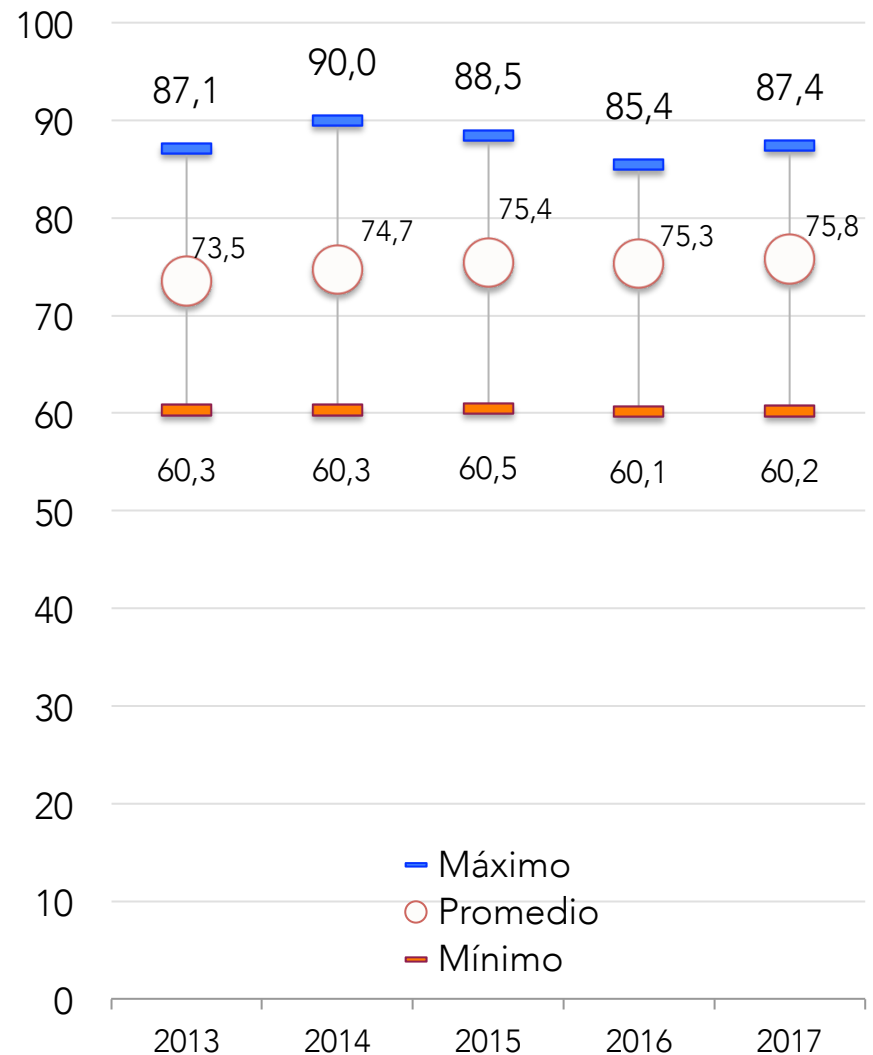
- Bibliografía
- Determinantes
  - Para la medición de todo tipo de empresas se establecieron 6 determinantes de contenidos.
  - Los de mayor ponderación son considerados "diferenciadores".
- En las SAA este año se midieron 167 elementos de contenido, pero sólo 142 quedaron activos [los demás no constituyeron tendencia].
- Para las ESE se consideraron 119 elementos de contenido de los cuales 109 fueron obligatorios en 2017.
- Para los Gremios se preguntó por 82 temas, con sólo 77 activos.
- Y para las Empresas de Cotización Obligatoria, se preguntó por la presencia de 158 elementos de contenidos, pero con sólo 137 como imperativos.

## Ponderadores de Determinantes



# Benchmarking Global

- El mínimo se mantiene en torno a los 60 puntos.
- Y el máximo en torno a los 90 puntos.
- Hemos decidido dejar de hacer este *benchmarking*, debido a que está claro que el rango esperado de las empresas transparente está en 60 y 90 puntos.



# Información y Respaldos

- La información se recopila en una planilla de cálculo.
- Cada celda se llena si la información está disponible.
- Se revisan los sitios web corporativos y los documentos principales que este contiene.
- Todas las fuentes de información quedan respaldadas.

Nombre	Fecha de modificación	Tamaño	Clase
▼ MALL PLAZA	25-jul-2017 19:03	--	Carpe
Analisis_Razonado76017019_201703.pdf	30-jun-2017 22:38	259 KB	Adobe
CODIGO-DE-ETICA-2016.pdf	30-jun-2017 22:34	971 KB	Adobe
Declaracin_Jurada_NNGG_Proveedores-2.pdf	30-jun-2017 22:33	45 KB	Adobe
escritura_pblica_NNGG_Proveedores-2.pdf	30-jun-2017 22:33	1 MB	Adobe
escritura_pblica_NNGG_Proveedores.pdf	30-jun-2017 22:43	1 MB	Adobe
MA - Mall_Plaza_2016_54.pdf	30-jun-2017 22:39	32,5 MB	Adobe
Plaza_S_A_EEFF_31_12_2016.pdf	30-jun-2017 22:39	1,9 MB	Adobe
POLTICA_DE_DERECHOS_HUMANOS_PLAZA_SA.pdf	30-jun-2017 22:32	85 KB	Adobe
Politica_de_Relacionamiento_con_Proveedores_2015.pdf	30-jun-2017 22:33	355 KB	Adobe
RS MALLPLAZA_2015-VF.PDF	30-jun-2017 22:45	9,1 MB	Adobe
Captura de pantalla 2017-06-30 a la(s) 22.30.42	30-jun-2017 22:30	4,2 MB	Image
Captura de pantalla 2017-06-30 a la(s) 22.31.25	30-jun-2017 22:31	3 MB	Image
Captura de pantalla 2017-06-30 a la(s) 22.31.40	30-jun-2017 22:31	2,5 MB	Image
Captura de pantalla 2017-06-30 a la(s) 22.31.47	30-jun-2017 22:31	2,9 MB	Image
Captura de pantalla 2017-06-30 a la(s) 22.31.59	30-jun-2017 22:31	964 KB	Image
Captura de pantalla 2017-06-30 a la(s) 22.32.10	30-jun-2017 22:32	722 KB	Image
Captura de pantalla 2017-06-30 a la(s) 22.32.21	30-jun-2017 22:32	2,5 MB	Image
Captura de pantalla 2017-06-30 a la(s) 22.35.41	30-jun-2017 22:35	822 KB	Image
Captura de pantalla 2017-06-30 a la(s) 22.35.47	30-jun-2017 22:35	661 KB	Image
Captura de pantalla 2017-06-30 a la(s) 22.35.58	30-jun-2017 22:35	799 KB	Image
Captura de pantalla 2017-06-30 a la(s) 22.36.10	30-jun-2017 22:36	988 KB	Image
Captura de pantalla 2017-06-30 a la(s) 22.36.29	30-jun-2017 22:36	777 KB	Image
Captura de pantalla 2017-06-30 a la(s) 22.38.55	30-jun-2017 22:38	642 KB	Image
Captura de pantalla 2017-06-30 a la(s) 22.39.04	30-jun-2017 22:39	645 KB	Image
Captura de pantalla 2017-06-30 a la(s) 22.39.10	30-jun-2017 22:39	2,5 MB	Image
Captura de pantalla 2017-06-30 a la(s) 22.42.11	30-jun-2017 22:42	573 KB	Image
Captura de pantalla 2017-06-30 a la(s) 22.42.20	30-jun-2017 22:42	582 KB	Image
Captura de pantalla 2017-06-30 a la(s) 22.42.26	30-jun-2017 22:42	581 KB	Image
Captura de pantalla 2017-06-30 a la(s) 22.42.33	30-jun-2017 22:42	666 KB	Image
Captura de pantalla 2017-06-30 a la(s) 22.42.46	30-jun-2017 22:42	2 MB	Image
Captura de pantalla 2017-06-30 a la(s) 22.42.54	30-jun-2017 22:42	923 KB	Image
Captura de pantalla 2017-06-30 a la(s) 22.43.00	30-jun-2017 22:43	917 KB	Image
Captura de pantalla 2017-06-30 a la(s) 22.43.43	30-jun-2017 22:43	707 KB	Image
Captura de pantalla 2017-06-30 a la(s) 22.43.50	30-jun-2017 22:43	649 KB	Image
Captura de pantalla 2017-06-30 a la(s) 22.44.17	30-jun-2017 22:44	817 KB	Image
Captura de pantalla 2017-06-30 a la(s) 22.44.24	30-jun-2017 22:44	597 KB	Image
Captura de pantalla 2017-06-30 a la(s) 22.44.27	30-jun-2017 22:44	690 KB	Image
Captura de pantalla 2017-06-30 a la(s) 22.44.40	30-jun-2017 22:44	699 KB	Image
Captura de pantalla 2017-06-30 a la(s) 22.44.45	30-jun-2017 22:44	580 KB	Image
Captura de pantalla 2017-06-30 a la(s) 22.44.58	30-jun-2017 22:44	795 KB	Image
Captura de pantalla 2017-06-30 a la(s) 22.45.02	30-jun-2017 22:45	818 KB	Image
Captura de pantalla 2017-06-30 a la(s) 22.45.06	30-jun-2017 22:45	774 KB	Image
Captura de pantalla 2017-06-30 a la(s) 22.45.10	30-jun-2017 22:45	1,4 MB	Image

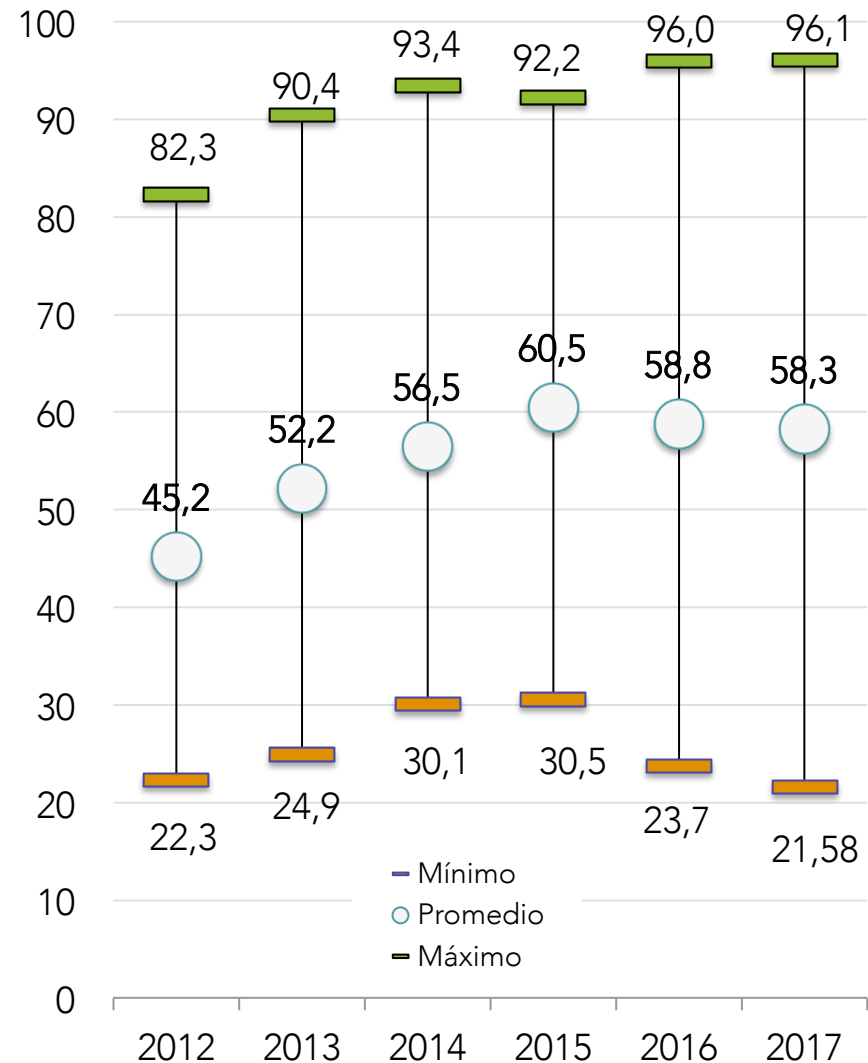


**S.A. Abiertas &  
Empresas del  
Sector Estatal**

**Resultados 2017**  
**Transparencia  
Corporativa**

# ITC 2017: Estabilidad

- La media bajó un poco.
  - Pero sigue en niveles altos para los registros históricos: 58,3 puntos.
  - Y el máximo sigue escalando sobre los 90 puntos, superando al máximo de las globales:
    - **Esta vez: 96,1 puntos**
- Se midieron:
  - 100 S.A. Abiertas,
  - Más Antofagasta Plc que cotiza en Londres,
  - Más Coldelco,
  - Más Mall Plaza
- Problemas
  - 7 empresas presentaron información insuficiente como para hacer una medición adecuada.
  - Se eliminó la medición de 2 empresas cuyas matrices no contaban con sitio web al momento de la medición.
- **Total en el Ranking: 94.**

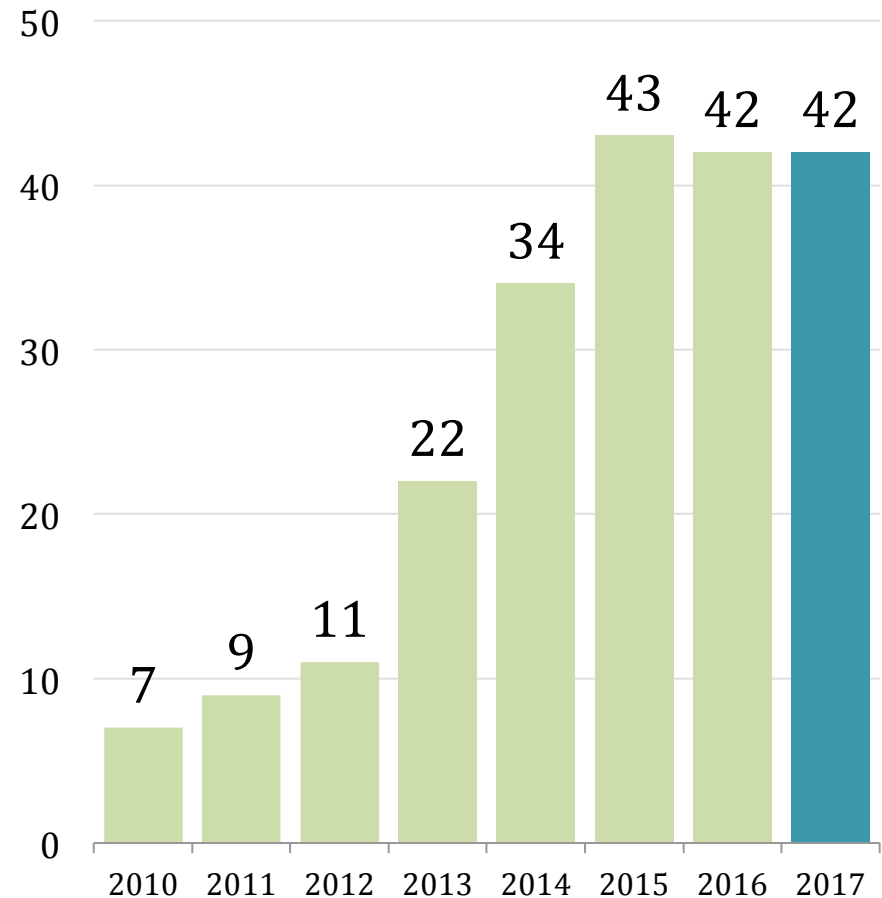


# ITC 2017: Resultados SAA

- Este año se redujo mantuvo el número de empresas dentro del estándar global de Transparencia Corporativa.
  - Son 42.
- Pero, cabe considerar que:
  - 3 empresas tienen más de 90 puntos.
  - 4 empresas presentan más puntaje que la mejor empresa global.

## Emisores con Estándar Global

Fuente: IdN Inteligencia de Negocios

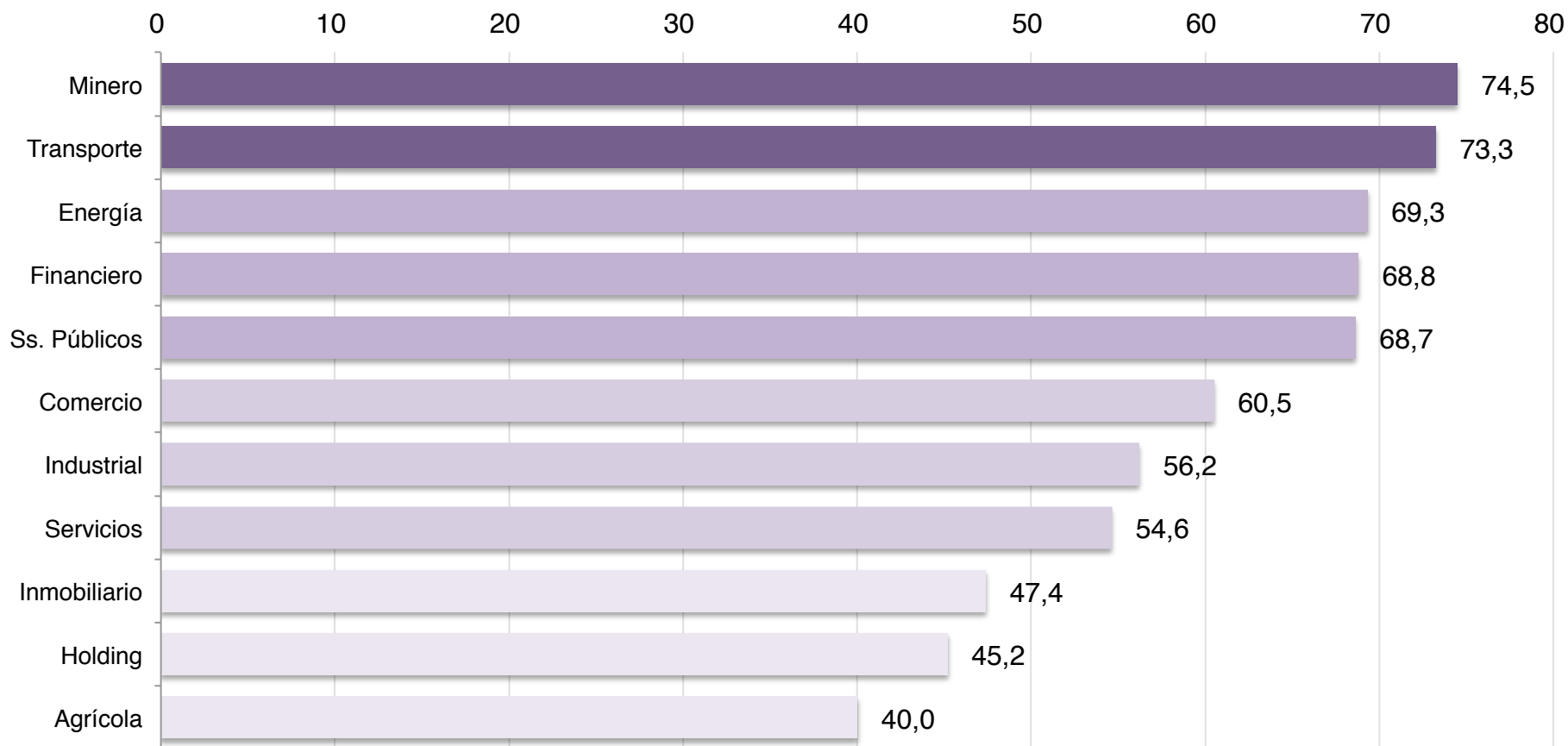




# Sectores S.A.A.

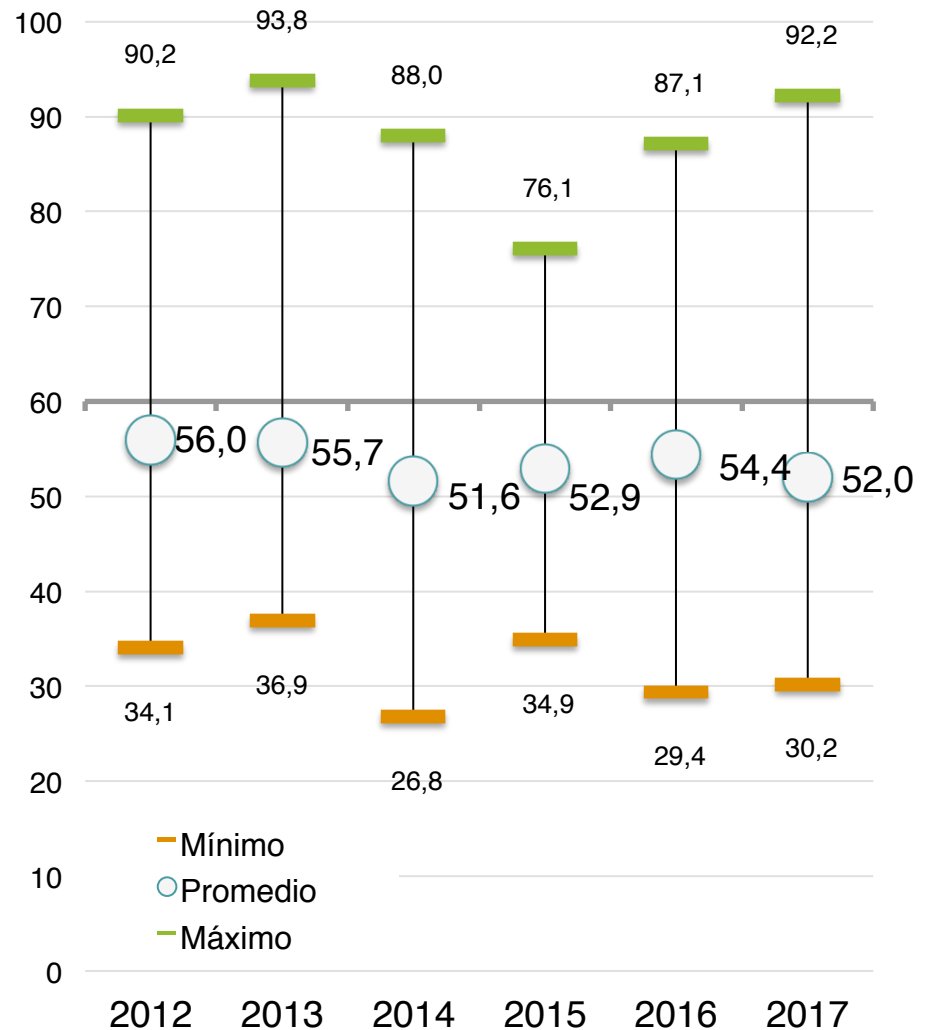
## Ranking de Transparencia Corporativa

Fuente: IdN Inteligencia de Negocios



# ITC 2017: Mejora de las ESE

- La media subió 3,5 pp.
  - Aún no se aproxima a los 60 puntos.
  - Superar ese umbral sería todo un logro para las ESE
  - El máximo subió fuertemente, gracias a Codelco, por segundo año consecutivo.
  - **Esta vez: 92,2 puntos**
    - No es el máximo histórico, pero la medición desde 2015 es mucho más exigente que antes.
- Se midieron:
  - 28 Empresas del Sector Estatal [ESE]
- Problemas
  - No se consideran las empresas que están en liquidación o aquellas que son de ámbito municipal.
- Total en el Ranking: 28.



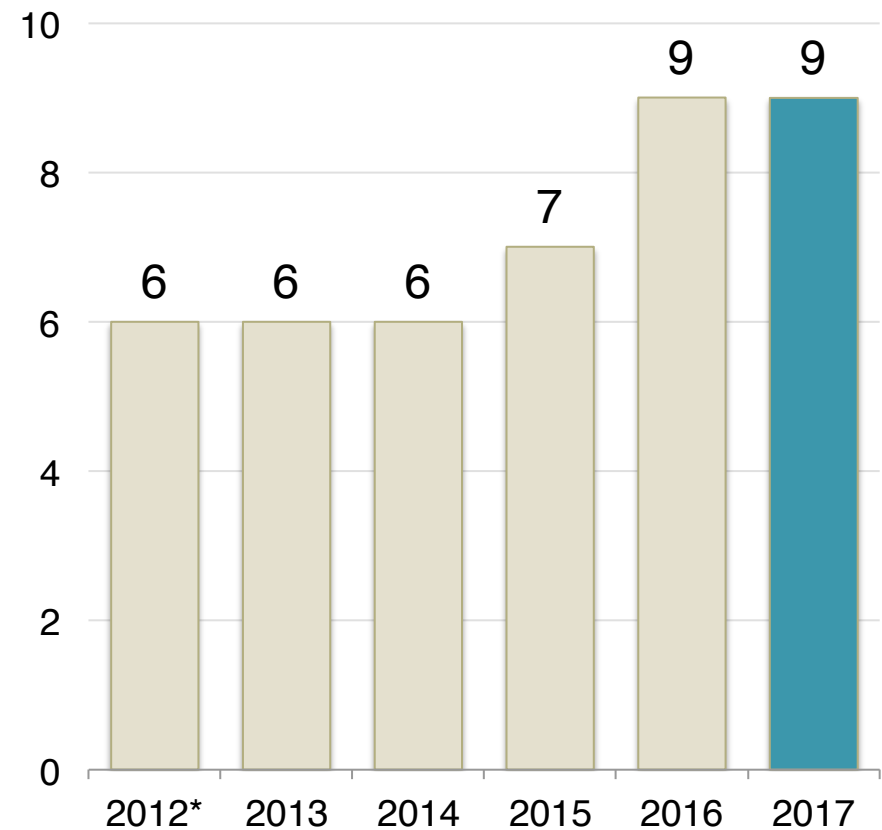
# Empresas del Estado: ITC-2017

- En la medición de este año, las ESE que cumplen con el estándar internacional son 9.
- Además de las 6 compañías tradicionales que han alcanzado este nivel:
  - Codelco
  - Enami
  - Zofri
  - Enap
  - Metro, y
  - BancoEstado
- Otras tres se consolidan en este grupo:
  - Puerto de Antofagasta
  - EFE y
  - Puerto de Valparaíso.
- El puntaje promedio de las ESE en 2017, alcanzó los 52,0 puntos.

## ESE Transparentes

Empresas con buenas prácticas

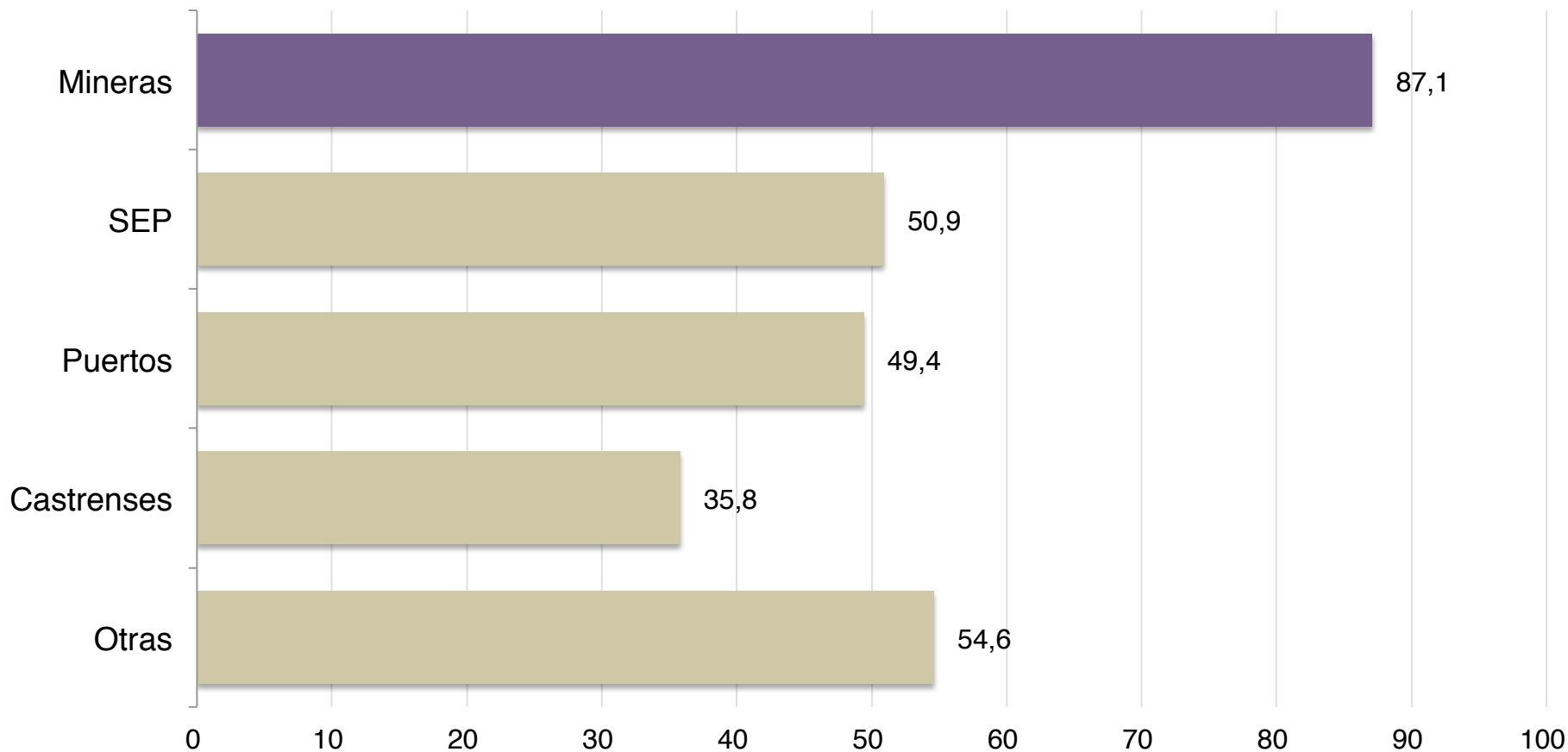
Fuente: IdN Inteligencia de Negocios



# Sectores ESE

## Ranking de Transparencia Corporativa

Fuente: IdN Inteligencia de Negocios



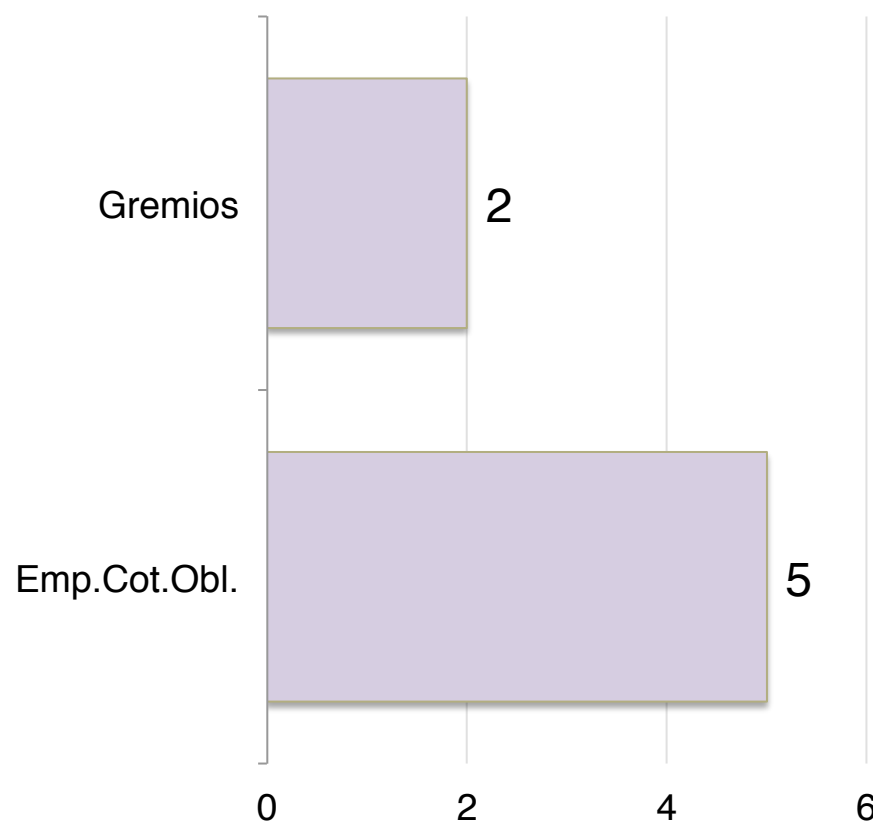
# ITC-2017: Nuevas Mediciones

- En la medición de este año, los gremios presentaron puntajes entre:
  - Mínimo: 8,9 puntos
  - Media: 44,8 puntos
  - Máximo: 76,9 puntos.
- En el caso de las Empresas de Cotización Obligatoria, los puntajes oscilaron entre:
  - Mínimo: 12,3 puntos
  - Media: 31,5 puntos
  - Máximo: 75,9 puntos
- En total, de estos grupos de empresas, sólo 7 alcanzaron un estándar de transparencia comparable con las mejores prácticas internacionales

## Bajo Estándar 2017

Empresas con buenas prácticas

Fuente: IdN Inteligencia de Negocios



# CONCLUSIONES & DESAFÍOS



# Conclusiones

El Indicador parece haber alcanzado cierto grado de madurez, al menos en lo que se refiere a empresas estatales y a las que cotizan en Bolsa.

Las mediciones para gremios y empresas de cotización obligatoria están en su primera versión y seguramente en los próximos años se irá afinando la pertinencia de los contenidos a preguntar así como también los ponderadores del modelo de cálculo.

Un elemento perturbador que se observa en las SAA, es varias reducen sus indicadores, lo que podría revelar un cierto conformismo o la idea de que no es necesario ir más lejos en esta materia.

# Desafíos

El análisis de transparencia de gremios y empresas que reciben cotización obligatoria, revela que este tipo de instituciones tiene un enorme desafío por delante de cara a grupos de interés en materia de transparencia o entrega de información oportuna y veraz. Ya sea por su gestión mediática o por la enorme base de atención ciudadana afecta a su gestión.

Un desafío aún pendiente para todas las organizaciones en Chile, es la conquista -o la re-conquista- de la confianza. **Para esto IdN Inteligencia de Negocios presentará en marzo de 2018 su primer indicador de confiabilidad corporativa**, el que medirá los esfuerzos que las empresas transparentes hacen para despertar la confianza de sus grupos de interés.







# PREMIACIÓN 2017

## Categorías Galardonadas

Habrán premios por categorías.  
Se premiarán logros y esfuerzos.  
Más una mención especial. Esta última se dará sólo si algún hecho puntual sugiere la conveniencia de dar el galardón a una empresa o persona.  
Los premios serán: 14.  
Son los que están escritos al lado...

1. Gremio
2. Empresa de Cotización Obligatoria
3. S.A. No-IPSA
4. Empresa del Sector Estatal
5. Holding
6. La que más avanzó en puntaje
  - a) E.S.E.
  - b) S.A.A.
  - c) Gobierno Corporativo
  - d) Sostenibilidad
7. Del Sector Productivo
8. Del Comercio (retail)
9. Del Sector Servicios
10. Del Sector Financiero
11. Más Transparente de Chile

## Categorías Galardonadas 2017

1. Gremio Más Transparente: **ASOEX**
2. Empresa de Cotización Obligatoria Más Transparente: **AFP Capital.**
3. Empresa estatal Más Transparente: **Codelco**
4. Holding Más Transparente: **ILC**
5. S.A. No IPSA Más Transparente: **Masisa**



**MASISA**

## Categorías Galardonadas

Las Empresas que hicieron los mayores avances en puntaje:

1. Del Sector Estatal: **Puerto de San Antonio**
2. Del Sector Privado: **Parque Arauco**
3. En Gobierno Corporativo: **IAM**
4. En Sostenibilidad: **Provida**



## Categorías Galardonadas

Las Empresas Más Transparentes  
de:

1. El Sector Productivo: **Codelco**
2. El Comercio (retail): **Cencosud**
3. El Sector Servicios: **Parque Arauco**
4. El Sector Financiero: **Bci**



## Categorías Galardonadas

1. Empresa Más Transparente de Chile - 2017





# ADENDUM: RANKINGS

# Ranking SAA, ESE, Gremios y Cot.Ob 2017

RK.17	RK.16	EMPRESA	ITC.17
1	1	CODELCO	92,2
2	2	ENAP	82,0
3	4	METRO	75,1
4	3	ZOFRI	67,4
5	6	BANCOESTADO	66,8
6	7	EFE	66,1
7	9	ANFPOR	64,4
8	8	PUERTO VALPARAÍSO	64,4
9	5	ENAMI	60,8
10	17	SAN ANTONIO PORT	58,4
11	19	POLLA	51,5

RK.17	A.G.'s	ITC.AG. 2017
1	ASOEX	76,9
2	AMCHAM	62,5
3	SOFOFA	53,7
4	VINOS DE CHILE	50,3
5	SONAPESCA	44,6
6	CPC	41,6
7	CÁMARA PORTUARIA	40,7
8	CÁM. CHILENA DEL LIBRO	40,5
9	CAMARA ADUANERA	40,3
10	SNA	40,1
11	CChC	39,6
12	SONAMI	39,0
13	ABIF	37,9
14	GENERADORAS DE CHILE	37,5

RK.17	RK.16	Empresas	ITC.17
1	3	LAN (LATAM)	96,1
2	1	BCI	95,8 0,3
3	1	BANCO SANTANDER	95,6 0,3
4	25	PARQUE ARAUCO	88,7 6,8
5	4	CODELCO**	86,9 1,9
6	6	ANTOFAGASTA Plc*	86,7 0,2
7	5	MASISA	84,5 2,1
8	10	CMPC	83,4 1,1
9	7	ENELAM (ENERSIS AMERICA)	83,1 0,4
10	20	ANDINA	82,7 0,4
11	8	ENEL CHILE (ENERSIS CHILE)	82,1 0,6
12	35	IAM	82,1 0,1

RK.17	Emp. Cot. Obligatoria	ITC-17
1	CAPITAL (SURA)	75,9
2	PROVIDA	65,0
3	MUTUAL DE SEGURIDAD	63,4
4	LOS HÉROES	61,0
5	LOS ANDES	60,0
6	HABITAT	59,6
7	ACHS	53,5
8	LA ARAUCANA	47,8
9	CAJA 18	46,8
10	CARDIELA MISTRAL	46,2





¡MUCHAS GRACIAS!

# TRANSPARENCIA CORPORATIVA 2017