

**AMUCH**  
ASOCIACIÓN DE MUNICIPALIDADES DE CHILE

2° INFORME  
**VARIACIÓN  
DE PRECIOS**  
A NIVEL COMUNAL  
**CEMIC**

JULIO 2020

*Frutas y verduras de mayor  
consumo en ferias libres de  
comunas de Chile*

*Precios de parafina y gas de  
comunas de Chile*

*Asociación de Municipalidades  
de Chile (AMUCH)*

\$0.25  
\$0.3585  
\$0.345  
\$0.825  
\$0.895  
\$0.575  
\$0.4905  
\$0.235  
\$0.85  
\$0.24



# PRESENTACIÓN

El Centro de Datos Microeconómicos Comunales (CEMIC) cumpliendo con su misión de contribuir a la equidad entre comunas respecto al acceso de bienes y servicios por parte de sus habitantes, hace público su 2° Informe de Variación de Precios a Nivel Comunal, correspondiente al mes de julio de 2020.

Este segundo informe está estructurado en dos capítulos. El primero corresponde a una actualización del análisis de la variación de precios de frutas y verduras de mayor consumo que son comercializadas en ferias libres de distintas comunas del país, esto respecto a los resultados informados en el 1er Informe de Variación de Precios a Nivel Comunal publicado en el mes de junio de 2020. El segundo capítulo, en tanto, contiene un primer análisis de la variación de precios del gas licuado y de la parafina, ambos bienes fundamentales para los hogares del país especialmente durante los meses de invierno.

\$0.25  
\$0.3585  
\$0.345  
\$0.825  
\$0.895  
\$0.575  
\$0.4905  
\$0.235  
\$0.85  
\$0.24



# CAPÍTULO I

## Frutas y verduras de mayor consumo en las comunas de Chile

### INTRODUCCIÓN

El presente capítulo está enfocado en el análisis de la variación de precios de frutas y verduras de mayor consumo que son comercializadas en ferias libres de distintas comunas del país, así como en las principales cadenas de supermercados del retail, según lo informado en sus respectivos sitios web en el mes de julio.

Al igual que en el primer informe de junio de 2020, las frutas y verduras consideradas son las de más alto consumo en Chile de acuerdo a la Encuesta Nacional de Consumo Alimentario publicada por el Ministerio de Salud (2010): Tomate, lechuga, zanahoria, plátano, manzana, naranja, incorporando igualmente la cebolla y la papa, en atención a que –tal como se planteó en el primer informe– son utilizadas en la mayoría de las preparaciones culinarias más tradicionales del país, así como la palta (hass) cuyo consumo se ha masificado en las últimas décadas ubicando al país en el segundo lugar a nivel internacional en la actualidad a pesar de su alto precio.

El levantamiento de precios se realizó en 151 ferias libres de 94 comunas del país. Estas últimas a su vez fueron clasificadas utilizando una tipología de comunas de la Oficina de Estudios y Políticas Agrarias del Ministerio de Agricultura que agrupa a las 345 comunas de Chile en tres tipos: Urbanas, Mixtas y Rurales. Para hacer distinciones entre las comunas urbanas con importantes diferencias socioeconómicas, se subdividió el tipo de comunas urbanas en dos grupos, quedando la tipología en 4 tipos, reempla-

zando además el nombre del tipo “Mixtas” por “Semi-urbanas”, tal como se señala a continuación, informando además el promedio de pobreza multidimensional que registra cada uno de ellos según los datos de la Encuesta CASEN 2017:

- Urbanas de altos ingresos (4,8% promedio de pobreza multidimensional)
- Urbanas de ingresos medios y bajos (20,2% promedio de pobreza multidimensional)
- Semi-urbanas (25% promedio de pobreza multidimensional)
- Rurales (29,6% promedio de pobreza multidimensional)

Los precios comparados corresponden a junio - julio 2020.

# ANÁLISIS

## Variación de precios de frutas y verduras de mayor consumo comercializadas en ferias libres

En el análisis conjunto de las frutas y verduras seleccionadas, se pudo determinar una variación a la baja de un -5,37% promedio entre las ferias libres de todas las comunas de la muestra. Esta disminución se vio impulsada, especialmente, por la baja en los precios de la papa que alcanzó un -16,89%, la lechuga un -14,44%, el plátano un -10,54%, la naranja un -6,41%, el tomate un -5,54% y la manzana un -3,49%. Por el contrario, la excepción fue la cebolla que registró un incremento promedio de un 3,18%.

*Cuadro comparativo de precios de frutas y verduras según tipología de comunas*

Tipología	Manzana (kg)			Plátano (Kg)			Naranja (Kg)		
	S. 01 - 07	S. 06 - 12	Variación	S. 01 - 07	S. 06 - 12	Variación	S. 01 - 07	S. 06 - 12	Variación
	Junio	Julio		Junio	Julio		Junio	Julio	
Urbanas altos ingresos	995	1.074	7,96%	1.112	1.060	-4,64%	1.220	1.081	-11,38%
Urbanas ing. medios-bajos	928	702	-24,32%	934	707	-24,28%	1.068	910	-14,79%
Semi-urbanas	886	900	1,58%	1.080	1.070	-0,93%	1.052	1.112	5,70%
Rural	866	870	0,46%	1.054	902	-14,42%	1.010	968	-4,16%
P° promedio	919	887	-3,49%	1.045	935	-10,54%	1.087	1.018	-6,41%

Tipología	Tomate (Kg)			Cebolla (Un)			Papas (Kg)		
	S. 01 - 07	S. 06 - 12	Variación	S. 01 - 07	S. 06 - 12	Variación	S. 01 - 07	S. 06 - 12	Variación
	Junio	Julio		Junio	Julio		Junio	Julio	
Urbanas altos ingresos	951	1.124	18,17%	286	360	26,19%	658	458	-30,35%
Urbanas ing. medios-bajos	902	696	-22,83%	257	190	-26,14%	612	471	-22,93%
Semi-urbanas	1.010	932	-7,72%	224	224	-0,09%	405	393	-3,09%
Rural	984	882	-10,37%	232	256	10,46%	426	424	-0,56%
P° promedio	962	909	-5,54%	250	258	3,18%	525	437	-16,89%

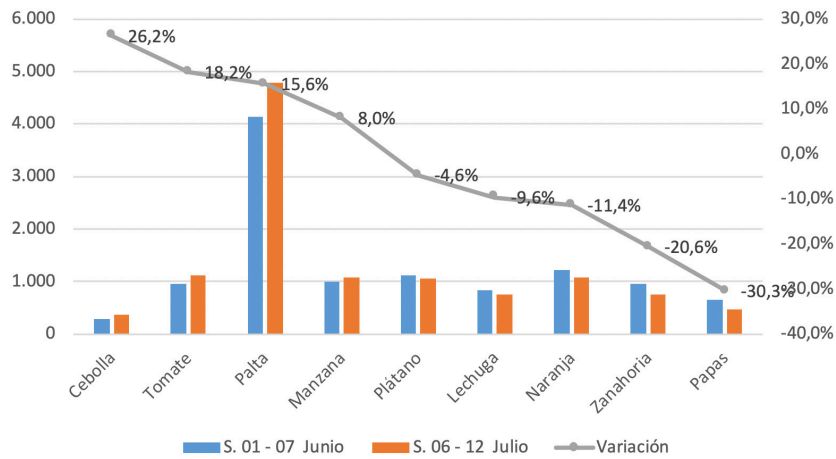
  

Tipología	Palta (Kg)			Zanahorias (Kg)			Lechuga (Un)		
	S. 01 - 07	S. 06 - 12	Variación	S. 01 - 07	S. 06 - 12	Variación	S. 01 - 07	S. 06 - 12	Variación
	Junio	Julio		Junio	Julio		Junio	Julio	
Urbanas altos ingresos	4.144	4.790	15,59%	947	751	-20,65%	823	744	-9,60%
Urbanas ing. medios-bajos	3.729	2.728	-26,84%	560	504	-10,07%	706	618	-12,50%
Semi-urbanas	4.096	4.080	-0,39%	549	640	16,58%	775	682	-12,00%
Rural	3.748	3.820	1,92%	485	602	24,12%	800	612	-23,50%
P° promedio	3.929	3.855	-1,90%	635	624	-1,73%	776	664	-14,44%

Fuente: Elaboración propia.

En el caso de las **comunas urbanas de altos ingresos**, contrario a la tendencia general, hubo un incremento de un 2,8% promedio entre todos los productos, impulsado particularmente por el aumento de la cebolla en un 26,2%, el tomate en un 18,2%, la palta en un 15,6% y la manzana en un 8%, mientras que hubo una disminución importante en las papas con un -30,3%, la zanahoria en un -20,6%, la naranja en un -11,4% y la lechuga en un -9,6%.

**Gráfico variación de precios entre junio y julio en comunas tipo urbanas de altos ingresos**

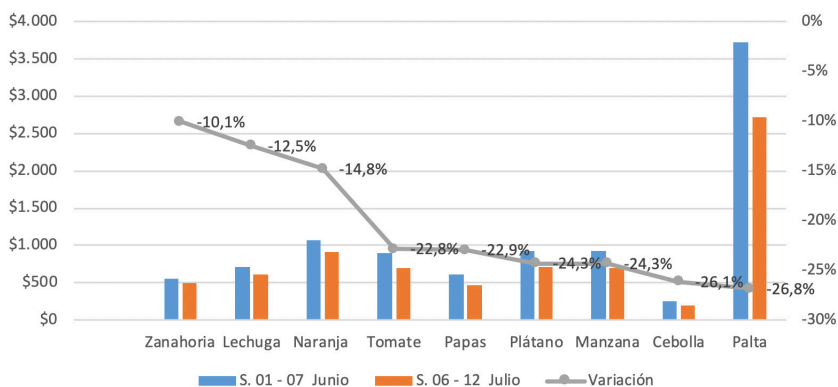


Fuente: Elaboración propia.

En las **comunas urbanas de ingresos medios y bajos**, en tanto, hubo una disminución de un -22,4% promedio entre todos los productos, impulsado por la caída de la palta con un -26,8%, la cebolla con un -26,1%, la manzana en un -24,3% y el plátano en un -24,3%, seguido también por la papa con un -22,9, el tomate en un -22,8%, la naranja en un -14,8%, la lechuga en un -12,5% y la zanahoria con un -10,1%.



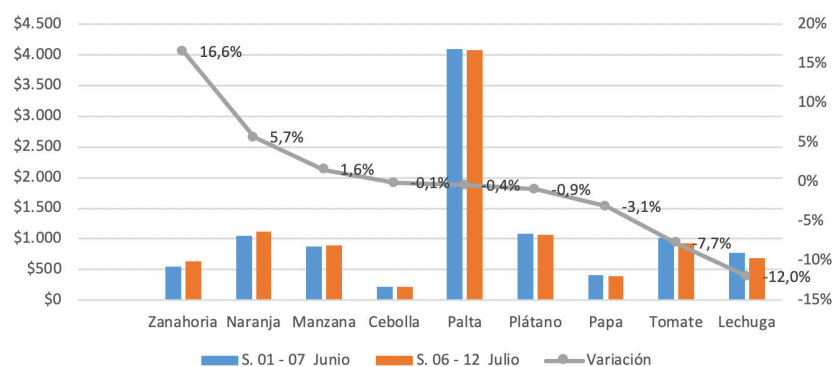
Gráfico variación de precios entre junio y julio en comunas tipo urbanas de ingresos medios y bajos



Fuente: Elaboración propia.

Por su parte, en las **comunas semi-urbanas** la disminución fue de un -0,4% promedio entre todos los productos, impulsado por la baja de la lechuga con un -12%, el tomate con un -7,7% y la papa con un -3,1%. En cambio, hubo un aumento significativo en el precio de la zanahoria de un 16,6%, seguido aunque en menor medida por la naranja con un 5,7%.

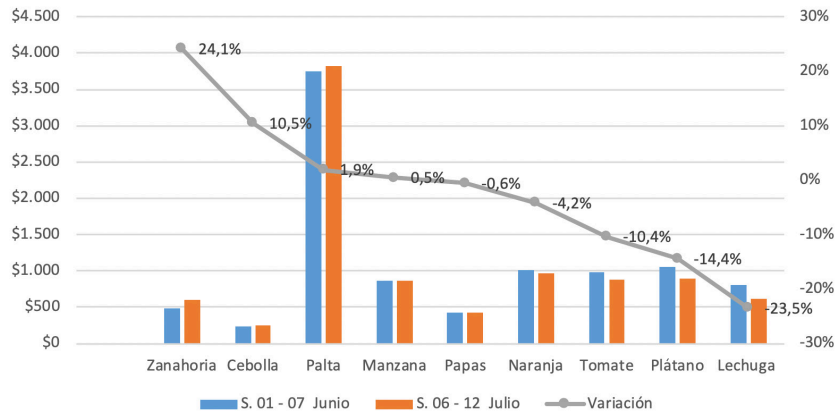
Gráfico variación de precios entre junio y julio en comunas tipo semiurbanas



Fuente: Elaboración propia.

Finalmente, en las **comunas rurales** hubo una disminución de un -2,8% promedio entre todos los productos, donde las mayores bajas fueron en la lechuga con un -23,50%, el plátano con un -14,4% y el tomate con un -10,4%. En cambio, hubo una considerable alza en la zanahoria de un 24,1% y de la cebolla con un 10,5%.

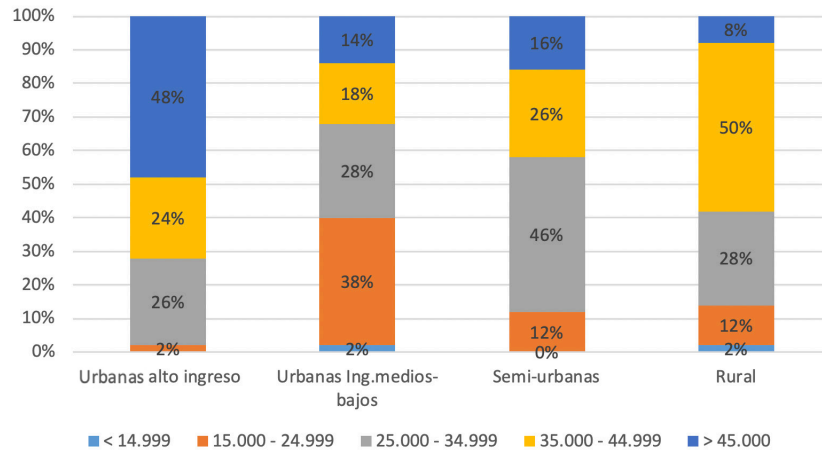
**Gráfico variación de precios entre junio y julio en comunas tipo rurales**



Fuente: Elaboración propia.

Respecto al presupuesto destinado mensualmente para las compras en ferias se pudo determinar, en primer lugar, que un 62% de entre todos los encuestados informó destinar mensualmente entre \$25.000 y \$45.000 pesos.

**Gráfico con presupuesto mensual promedio destinado a compras de frutas y verduras en general en ferias libres según tipos de comunas**



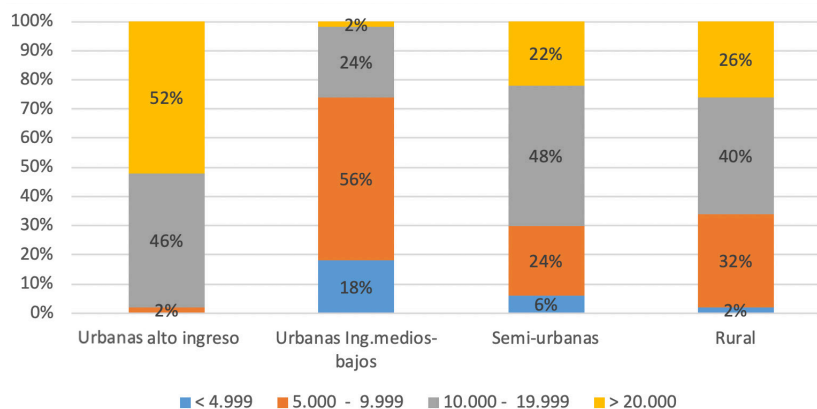
Fuente: Elaboración propia.

Según se señala en el siguiente gráfico, en el caso de las comunas urbanas de altos ingresos, un 48% informó destinar más de \$45.000 pesos, mientras que en un 50% informó destinar entre \$25.000 y \$45.000. En las comunas urbanas de ingresos medios y bajos un 84% informó destinar entre \$15.000 y \$45.000 pesos, en las semi-urbanas un 72% entre \$25.000 y \$45.000 pesos, mientras que en las rurales un 78% entre \$25.000 y \$45.000 pesos.

Asimismo, un 68% de todos los encuestados informó un incremento en su presupuesto mensual para compras en ferias libres en \$12.000 pesos promedio entre los meses de junio y julio, lo que equivale a un presupuesto \$3.000 en promedio más bajo que el señalado en el informe anterior cuando se comparó mayo y junio.

Como se puede apreciar en el gráfico que está a continuación, en el caso de las comunas urbanas de altos ingresos un 52% informó un aumento superior a los \$20.000, seguido por un 48% que informó un aumento de entre \$10.000 y \$20.000. En las comunas urbanas de ingresos medios y bajos, en tanto, un 56% informó un aumento de entre \$5.000 y \$10.000, seguido por un 24% en que aumentó entre \$10.000 y \$20.000. En las comunas semi-urbanas cerca de la mitad de los encuestados informó un aumento de entre \$10.000 y \$20.000, mientras que en las comunas rurales un 40% informó un aumento de entre \$10.000 y \$20.000 y un 32% de entre \$5.000 y \$10.000.

**Gráfico con presupuesto extra mensual para destinar en compras de frutas y verduras en ferias libres según tipo de comunas**



Fuente: Elaboración propia.

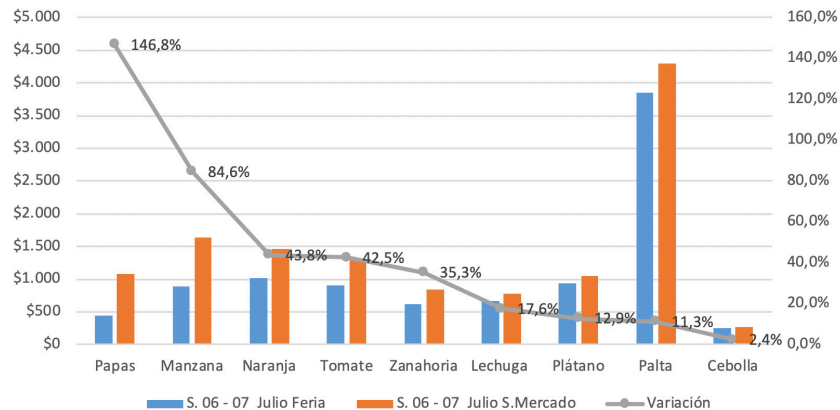
## Precios de frutas y verduras de mayor consumo comercializadas en grandes cadenas de supermercados del retail

En lo que respecta a la comparación con los precios de frutas y verduras de supermercados del retail informados en sus respectivos sitios web, considerando todas en conjunto éstas tienen un precio un 32,6% promedio más alto que en las ferias libres de la muestra al mes de julio, especialmente por la significativa diferencia en el precio de la papa (146,8%), la manzana (84,6%), la naranja (43,8%), el tomate (42,5%), la zanahoria (35,3%) y, en menor medida, aunque con una diferencia igualmente importante, la lechuga (17,6%), el plátano (12,86%), la palta (11,3%), y la cebolla (2,4%).

Comparativo Precios Frutas Ferias v/s Supermercados			
	S. 06 - 07 Julio Feria	S. 06 - 07 Julio S.Mercado	Variación
Papas	437	1.078	146,8%
Manzana	887	1.636	84,6%
Naranja	1.018	1.463	43,8%
Tomate	909	1.295	42,5%
Zanahoria	624	845	35,3%
Lechuga	664	781	17,6%
Plátano	935	1.055	12,9%
Palta	3.855	4.290	11,3%
Cebolla	258	264	2,4%
P° promedio	1.065	1.412	32,6%

Fuente: Elaboración propia con datos extraídos de los sitios web de las principales cadenas de supermercados del retail

Gráfico comparativo precios promedio de frutas y verduras en ferias libres y el de las principales cadenas de supermercados del retail



Fuente: Elaboración propia con datos extraídos de los sitios web de las principales cadenas de supermercados del retail

# SÍNTESIS DE RESULTADOS

## Frutas y verduras en ferias libres:

- Las frutas y verduras de la muestra, consideradas dentro de las de más alto consumo en Chile, registraron en conjunto una disminución promedio de un -5,37% entre los meses de junio y julio.
- La mayor disminución se registró en ferias libres de comunas urbanas de ingresos medios y bajos con un -22,4%, seguidas por las rurales con un -2,8%, luego las comunas semiurbanas con un -0,4%. En cambio, en las comunas urbanas de altos ingresos hubo un aumento de un 2,8%.
- Las frutas y verduras que registraron las disminuciones de precios más significativas fueron la papa con un -16,89%, la lechuga con -14,44% y el plátano con un -10,54%. Por su parte, la única alza fue en el precio promedio de la cebolla con un 3,18%.
- Un 62% de los encuestados informó estar destinando entre \$25.000 y \$45.000 en promedio al mes para las compras en ferias libres.
- Un 68% de todos los encuestados informó un incremento en su presupuesto mensual para compras en ferias libres de \$12.000 pesos promedio entre los meses de junio y julio, lo que equivale a un presupuesto \$3.000 en promedio más bajo que el informado en el informe anterior cuando se comparó mayo y junio.

## Frutas y verduras en principales cadenas de supermercados del retail:

- Comparados con los precios informados por las principales cadenas de supermercados del retail, el conjunto de frutas y verduras en las ferias libres de las comunas de la muestra es un 32,6% más barato.
- Es especialmente significativa la diferencia de precios promedio entre ferias libres y supermercados, en particular en el caso de la papa (146,8%), la manzana (84,6%), la naranja (43,8%), el tomate (42,5%) y la zanahoria (35,3%).

\$0.25  
\$0.3585  
\$0.345  
\$0.825  
\$0.895  
\$0.575  
\$0.4905  
\$0.235  
\$0.85  
\$0.24



# CAPÍTULO II

## Precios de parafina y gas de comunas de Chile

### INTRODUCCIÓN

Este capítulo contiene un análisis en la variación de precios de la parafina y gas licuado en las comunas de Chile entre los meses de junio y julio, ambos bienes fundamentales para la calefacción de los hogares, especialmente ahora en la época de invierno.

El levantamiento de precios se realizó, en el caso de la parafina desde el sitio web "Parafina en Línea" ([www.parafinaenlinea.cl](http://www.parafinaenlinea.cl)), y en el caso del gas licuado desde el sitio web "Gas en Línea" ([www.gasenlinea.gob.cl](http://www.gasenlinea.gob.cl)), ambos pertenecientes a la Comisión Nacional de Energía del Ministerio de Energía ([www.cne.cl](http://www.cne.cl)).

Los precios comparados corresponden a los del 17 de junio y del 15 de julio en el caso de gas licuado, mientras que los de la parafina son los observados en las fechas del 18 de junio y del 16 de julio. En el caso del precio de la parafina, de las 346 comunas del país, el sitio web informó los precios de ambos meses para 239 municipios, mientras que el sitio web con los precios del gas licuado informó para ambos meses los de 337 comunas. Respecto a este último se consideró únicamente el precio del formato de 15 kilos, por ser este el más ampliamente utilizado en las estufas para la calefacción de los hogares.

Al igual que en el informe de precios de frutas y verduras de más alto consumo en el país, en este informe las comunas fueron clasificadas empleando una tipología de

comunas de la Oficina de Estudios y Políticas Agrarias del Ministerio de Agricultura que agrupa a las 345 comunas de Chile en tres tipos: Urbanas, Mixtas y Rurales. Para hacer distinciones entre las comunas urbanas con importantes diferencias socioeconómicas, se subdividió el tipo de comunas urbanas en dos grupos, quedando la tipología en 4 tipos, reemplazando además el nombre del tipo "Mixtas" por "Semi-urbanas", tal como se señala a continuación, informando además el promedio de pobreza multidimensional que registra cada uno de ellos según los datos de la Encuesta CASEN 2017.

- Urbanas de altos ingresos (4,8% promedio de pobreza multidimensional)
- Urbanas de ingresos medios y bajos (20,2% promedio de pobreza multidimensional)
- Semi-urbanas (25% promedio de pobreza multidimensional)
- Rurales (29,6% promedio de pobreza multidimensional)



# ANÁLISIS

## Variación de precios de la parafina en comunas de Chile:

En el caso de la parafina, se registró entre todas las comunas de la muestra un incremento promedio de un 3,52%, cifra que se mantuvo relativamente similar al desagregar las comunas según sus cuatro tipos, tal como se puede apreciar en la siguiente tabla:

*Cuadro comparativo de precios y variación según tipos de comunas*

Tipología	Parafina		
	18 de junio	16 de julio	Variación
Urbanas de altos ingresos	516	536	3,93%
Urbanas de ingresos medios y bajos	525	542	3,17%
Semi-urbanas	527	545	3,42%
Rurales	532	551	3,56%
<b>P° promedio</b>	<b>525</b>	<b>544</b>	<b>3,52%</b>

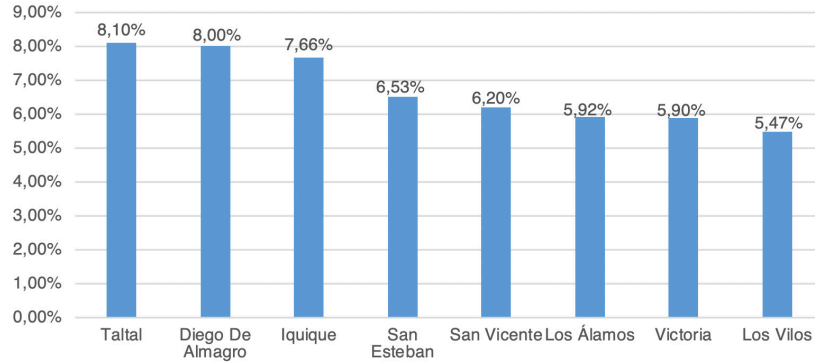
Fuente: Elaboración propia con datos de la Comisión Nacional de Energía (CNE)

Comparado con el año 2019, entre los mismos meses se registró en aquel entonces una disminución de un -6,4%, mientras que para el 2018 dicha variación fue al alza con un 1,09%.

En la tabla se puede apreciar igualmente que en 2020 entre los tipos de comunas, las que alcanzaban el precio promedio más alto en el mes de junio eran las rurales y semiurbanas, manteniéndose la misma tendencia en el mes de julio.

Considerando a las comunas indistintamente de su tipo, los incrementos más significativos de precios tuvieron lugar en Taltal (8,1%), Diego de Almagro (8%), Iquique (7,66%), San Esteban (6,53%), San Vicente (6,2%), Los Álamos (5,92%), Victoria (5,9%) y Los Vilos (5,47%), seguidas todas ellas por otras 225 comunas en que el incremento fue de entre un 0,2% y un 5,1%.

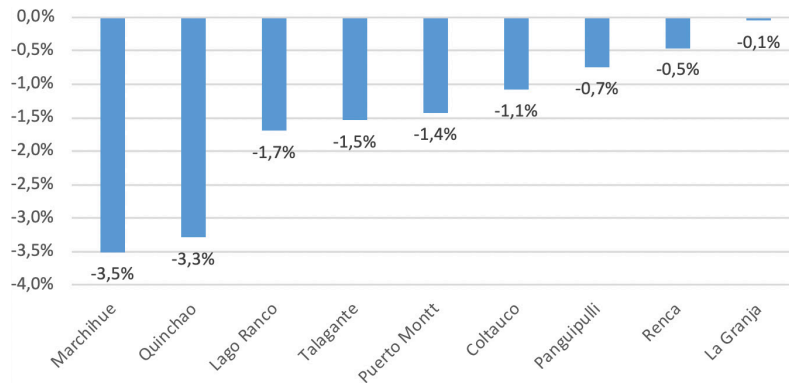
**Gráfico con diez comunas con mayor incremento de precios a nivel nacional**



Fuente: Elaboración propia con datos de la Comisión Nacional de Energía (CNE)

En cambio, en cinco comunas no hubo variación de precios (Loncoche, Olmué, Peralillo, Peumo y Retiro), mientras que en otras nueve se registró una disminución en sus precios, tal como se puede apreciar en el siguiente gráfico:

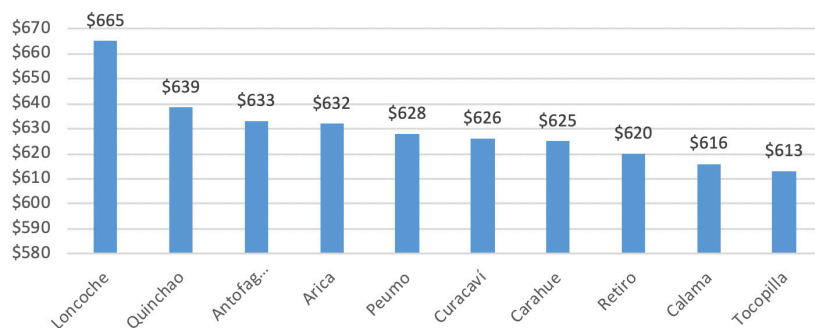
**Gráfico con diez comunas con mayor disminución de precios a nivel nacional**



Fuente: Elaboración propia con datos de la Comisión Nacional de Energía (CNE)

Considerando ahora sólo los precios, se pudo determinar que las comunas del país que pagan más caro por el litro de parafina en el mes de julio son Loncoche (\$665), Quinchao (\$639) y Antofagasta (\$633) seguidas por otras más que se indican en el gráfico que está a continuación:

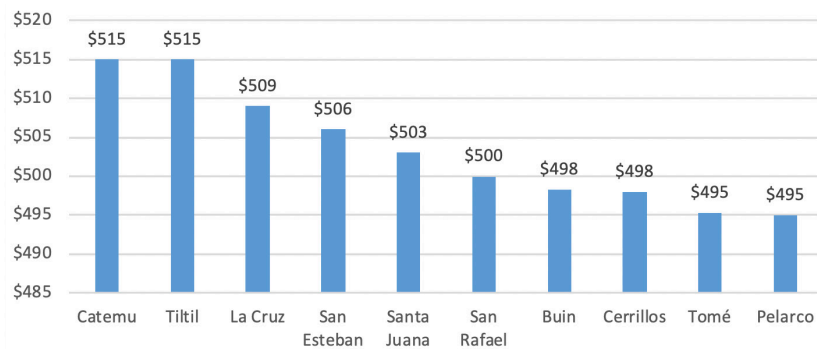
*Gráfico con diez comunas con el precio más alto a nivel nacional*



Fuente: Elaboración propia con datos de la Comisión Nacional de Energía (CNE)

Por el contrario, las comunas que menos pagan son Tomé y Pelarco (\$495), Buin y Cerrillos (\$498) y San Rafael (\$500), entre otras que se indican en el siguiente gráfico:

*Gráfico con diez comunas con el precio más bajo a nivel nacional*



Fuente: Elaboración propia con datos de la Comisión Nacional de Energía (CNE)

## Variación de precios del gas licuado en comunas de Chile:

En lo que respecta a la variación de precios del gas licuado en formato 15 kilos, se constató una disminución promedio de un -1,44% entre todas las comunas de la muestra, siendo más alta esta disminución en las comunas urbanas de altos ingresos (-2,14%) y en las urbanas de medios y bajos ingresos (-2,1%) según la siguiente tabla:

*Cuadro comparativo de precios y variación según tipos de comunas*

Tipología	Gas Licuado		
	17 de junio	15 de julio	Variación
Urbanas de altos ingresos	19.982	19.555	-2,14%
Urbanas de ingresos medios y bajos	19.396	18.989	-2,10%
Semiurbanas	20.091	19.941	-0,75%
Rurales	20.346	20.184	-0,80%
<b>P° promedio</b>	<b>19.954</b>	<b>19.667</b>	<b>-1,44%</b>

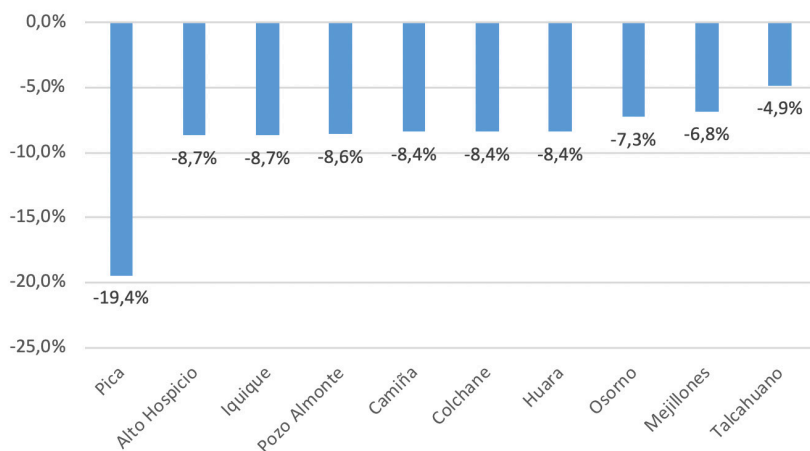
Fuente: Elaboración propia con datos de la Comisión Nacional de Energía (CNE)

Comparando esta variación con la del año 2019, se pudo observar que entre los mismos meses se registró en aquel entonces un disminución de un -5,59%, mientras que para el 2018 dicha variación fue al alza con un 1,9%.

En la tabla se puede apreciar además que entre los tipos de comunas, las que alcanzaban el precio promedio más alto en el mes de junio eran las rurales y semiurbanas, misma tendencia que se mantiene en el mes de julio.

Considerando a las comunas indistintamente de su tipo, las bajas más significativas de precios ocurrieron en la comuna de Pica en especial con un -19,4%, seguida por las comunas de Alto Hospicio e Iquique con un -8,7%, Pozo Almonte con un -8,6%, Camiña, Colchane y Huara con un -8,4%, Osorno con un -7,3%, Mejillones con -6,8% y Talcahuano con un -4,9%, correspondiendo éstas a comunas urbanas de medios y bajos ingresos, semiurbanas y también rurales, seguidas todas ellas además por otras 265 comunas que disminuyeron su precio entre un -0,1% y un -3,8%.

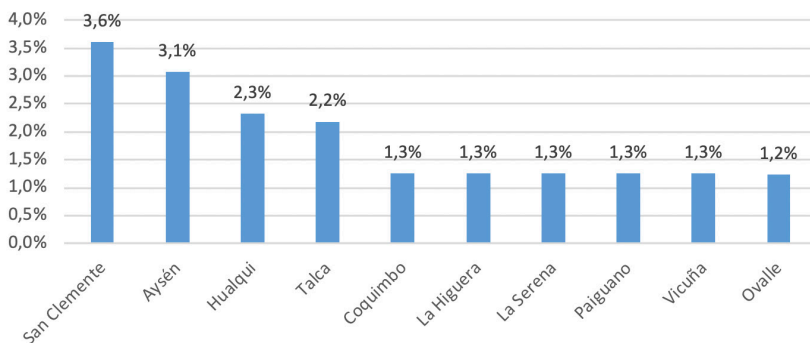
**Gráfico con diez comunas con mayor disminución de precios a nivel nacional**



Fuente: Elaboración propia con datos de la Comisión Nacional de Energía (CNE)

En cambio, en 33 comunas no hubo variación de precios, mientras que en otras 29 se registraron alzas en el precio del gas licuado que van desde el 0,1% a un 3,6%, siendo las diez comunas con las mayores alzas San Clemente con un 3,6%, Aysén con un 3,1%, Hualqui con un 2,3%, Talca con un 2,2%, Coquimbo, La Higuera, La Serena, Paiguano y Vicuña todas ellas con un 1,3%, seguidas muy de cerca por Ovalle con un 1,2%, correspondiendo igualmente a comunas urbanas de medios y bajos ingresos, semiurbanas y también rurales.

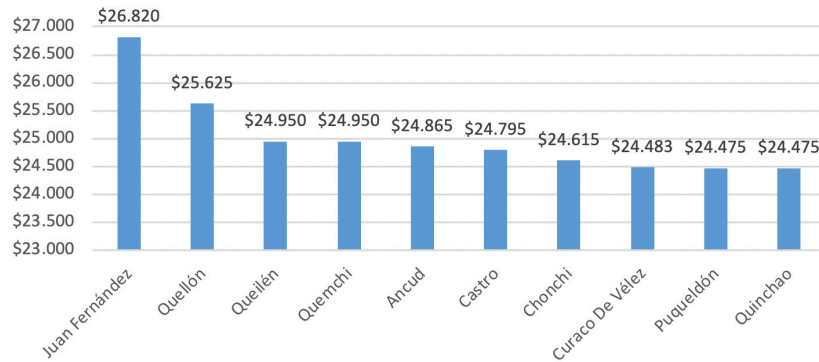
**Gráfico con diez comunas con mayor incremento de precios a nivel nacional**



Fuente: Elaboración propia con datos de la Comisión Nacional de Energía (CNE)

Considerando ahora sólo los precios, se pudo determinar que las comunas del país que pagan más caro por el gas licuado de 15 kilos en el mes de julio son la isla de Juan Fernández, Quellón, Quellén, Quemchi, Ancud, Castro, seguidas por otras más que se indican en el gráfico que está a continuación y que corresponde en su mayoría a comunas rurales y semiurbanas:

**Gráfico con diez comunas con el precio más alto a nivel nacional**



Fuente: Elaboración propia con datos de la Comisión Nacional de Energía (CNE)

Por el contrario, las comunas que menos pagan son Yervas Buenas, Linares, San Javier, Colbún, Villa Alegre, entre otras que se indican en el siguiente gráfico, siendo también la mayoría de ellas de tipo rurales y semirurbanas:

**Gráfico con diez comunas con el precio más bajo a nivel nacional**



Fuente: Elaboración propia con datos de la Comisión Nacional de Energía (CNE)

# SÍNTESIS DE RESULTADOS

## Parafina:

- La parafina tuvo una variación al alza en su precio entre los meses de junio y julio de 2020 de un 3,52%. El incremento de precios ocurrió en los cuatro tipos de comunas y se mantuvo entre 3,17% y un 3,93%.
- Ahora bien, a nivel de precios entre estos tipos de comunas, tanto en junio como en julio el precio promedio más alto se registró en las comunas rurales y semiurbanas.
- Considerando a las comunas indistintamente de su tipo, los incrementos más significativos de precios tuvieron lugar en Taltal (8,1%), Diego de Almagro (8%), Iquique (7,66%), San Esteban (6,53%), San Vicente (6,2%), Los Álamos (5,92%), Victoria (5,9%) y Los Vilos (5,47%), además de otras 225 comunas en donde hubo un alza.
- Las tres comunas del país que pagan más caro por el litro de parafina en el mes de julio son Loncoche (\$665), Quinchao (\$639) y Antofagasta (\$633). Por el contrario, las que menos pagan son Tomé y Pelarco (\$495), Buin y Cerrillos (\$498) y San Rafael (\$500).

## Gas licuado:

- El gas licuado de 15 kilos registró una disminución en su precio entre los meses de junio y julio de 2020 de un -1,44%. Esta baja ocurrió en los cuatro tipos de comunas siendo más significativa en las comunas urbanas de altos ingresos y en las urbanas de medios y bajos ingresos.
- A nivel de precios entre los cuatro tipos de comunas, tanto en junio como en julio el precio promedio más alto se registró en las comunas rurales, mientras que el precio promedio más bajo en las urbanas de altos ingresos.
- Considerando a las comunas indistintamente de su tipo, las bajas más significativas de precios ocurrieron en la comuna de Pica en especial con un -19,4%, seguida por las comunas de Alto Hospicio e Iquique con un -8,7%, Pozo Al-

monte con un -8,6%, Camiña, Colchane y Huara con un -8,4%, Osorno con un -7,3%, Mejillones con -6,8% y Talcahuano con un -4,9%, seguidas todas ellas además por otras 265 comunas que disminuyeron su precio entre un -0,1% y un -3,8%.

- Las comunas del país que pagan más caro por el gas licuado de 15 kilos en el mes de julio son la isla de Juan Fernández (\$26.820), Quellón (\$25.625) y Queilén con Quemchi (\$24.950). Por el contrario, las tres que menos pagan son Cabo de Hornos (\$11.420), Punta Arenas (\$13.900) y Licantén (\$17.690).

Tanto en el caso de la parafina como en el del gas licuado, las tendencias en las variaciones de precios indican que los habitantes de comunas rurales y semiurbanas están pagando más caro por ellos, a diferencia de las comunas urbanas, especialmente en las comunas urbanas de altos ingresos.

Esto es particularmente complejo, puesto que las zonas rurales y semiurbanas del país se enfrentan a una situación socio-económica más desfavorable que les hace más difícil el acceso a estos bienes de primera necesidad.

Esta diferencia en el precio se puede explicar a partir de que muchas de estas comunas están en zonas aisladas o de difícil acceso, lo que por cierto encarece los costos de traslado, por lo mismo, en atención a esto se debiesen impulsar medidas que favorezcan a los habitantes de las comunas evitándoles asumir a ellos dichos costos adicionales y abaratando así el precio final a pagar.



# AMUCH

ASOCIACIÓN DE MUNICIPALIDADES DE CHILE

[www.amuch.cl](http://www.amuch.cl) |

