

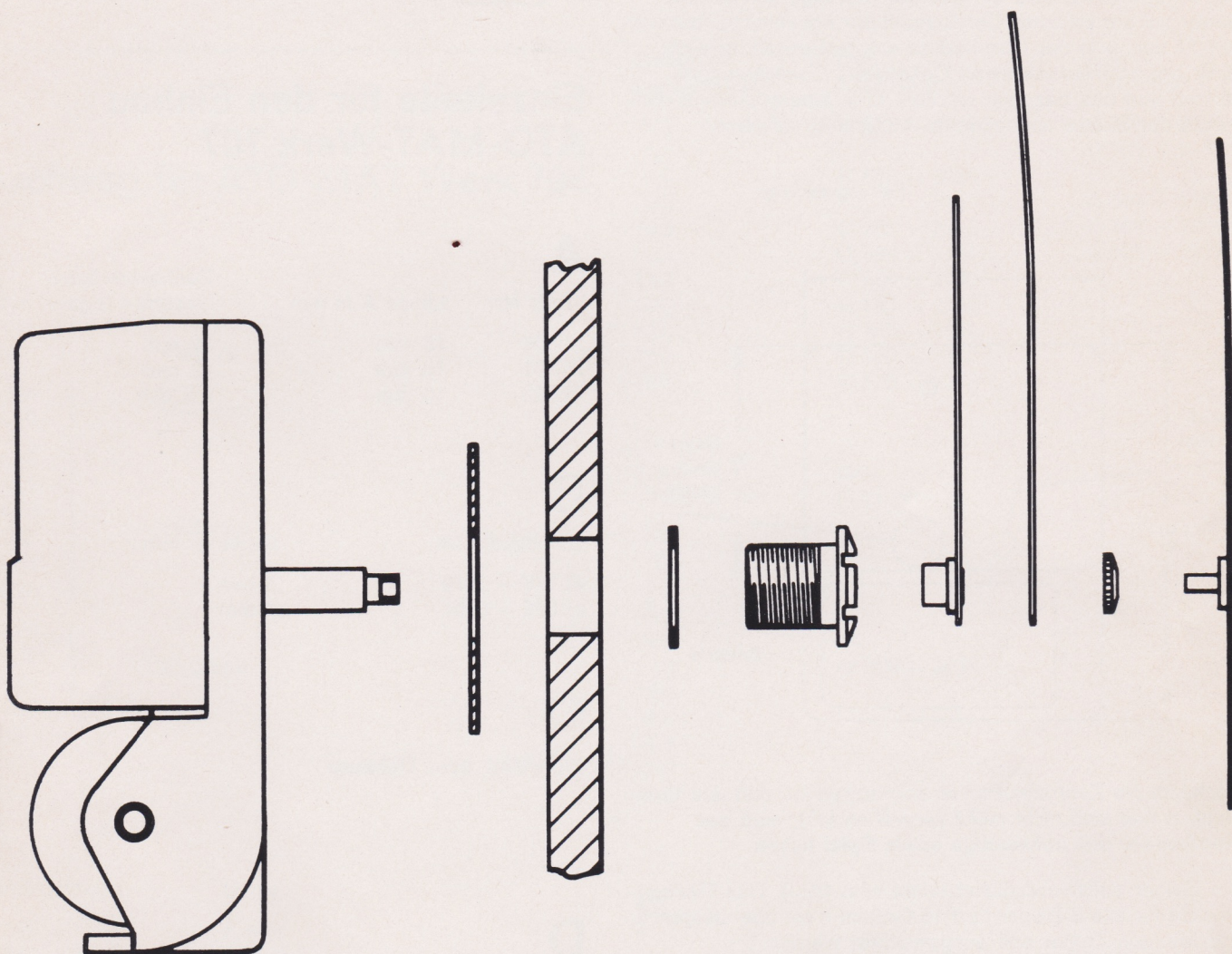
JUNGHANS



KUNDENDIENST

Gehäuseteile

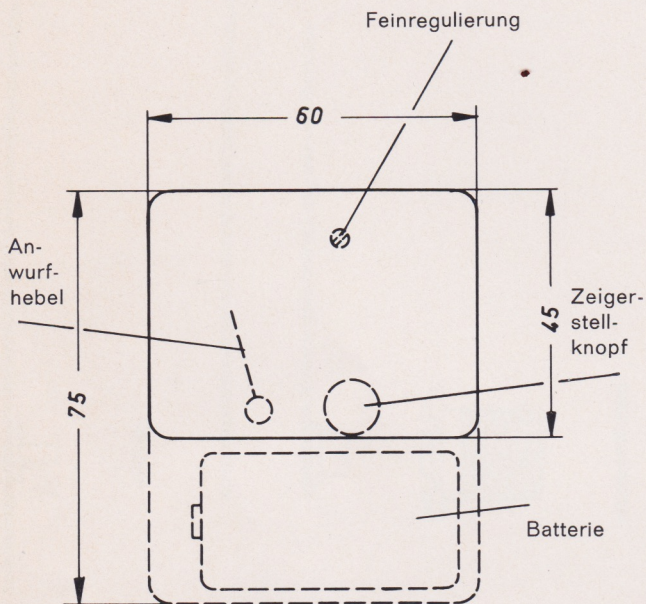
JUNGHANS
ATO-MAT-Werk 707



Einbauvorschrift für Junghans ATO-MAT-Werk 707

Die Unruh des Junghans ATO-MAT-Werkes ist mit permanenten Magneten bestückt. Eisenteile in ihrer unmittelbaren Nähe können das magnetische Feld des Schwingers und damit den Gang der Uhr **ungünstig beeinflussen**. Es ist daher — wenn die Grundplatte oder die Rückwand des Gehäuses aus Eisen gefertigt sind —, folgendes zu beachten:

Bei vor oder hinter dem Werk montierten Eisenteilen (Grundplatte und Rückwand) genügt ein Abstand von 17 mm, von der Unruhachse aus gemessen. Befinden sich diese Teile näher am Werk, so muß der Abstand durch Zwischenlagen, z. B. Karton, Holz oder Kunststoffscheiben, geschaffen werden. Wenn diese Zwischenlagen eine Stärke von 3 mm haben, wird bei direkter Montage mit Zentralmutter auf ein eisernes Gehäuse teil der notwendige Abstand von 17 mm, von der Unruhachse aus gemessen, erreicht (z. B. bei schmiedeeisernen Gehäusen). Zwischenlagen können von uns bezogen werden. Eine Eisenrückwand muß den in der Skizze abgebildeten Ausschnitt aufweisen.



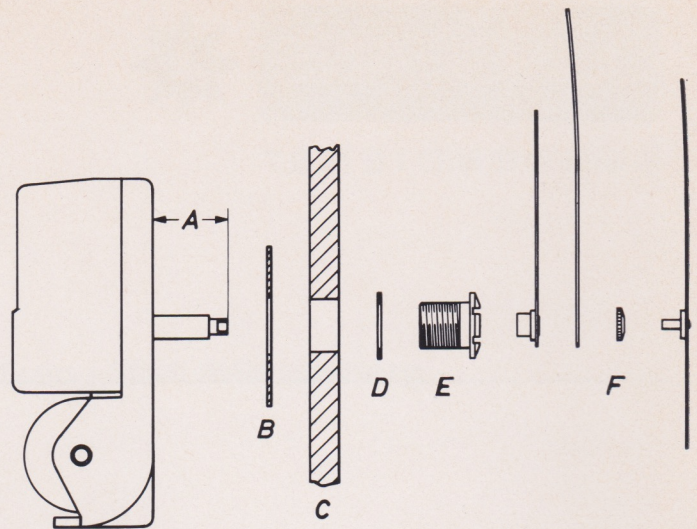
Nachdem die Zentralmutter so angezogen ist, daß das Werk festsitzt und sich nicht mehr verdrehen läßt, **muß das Stundenrohr das notwendige axiale Spiel haben**.

Die Zeiger sollen möglichst leicht sein (Alu). Das Gesamtgewicht für alle 3 Zeiger darf 18 Gramm nicht übersteigen. Der Minuten-Zeiger soll ausgewuchtet werden, Höchstgewicht 12 Gramm (< 5 pcm). Der Sekunden-Zeiger muß ausgewuchtet sein, Höchstgewicht 0,5 Gramm, Länge bis zu 60 mm ab Achse.

Die Werke sollen möglichst senkrecht montiert werden. Eine Neigung bis zu 8 Grad aus der Senkrechten ist zulässig. Die Uhr muß dann in der für den Dauerbetrieb vorgesehenen Neigung reguliert werden.

Als Energiequelle dient eine Leak-Proof-Batterie mit einer Spannung von 1,5 Volt. Das Werk ist durch eine Schutzkapsel abgedeckt, die mit einer Schraube befestigt ist.

Die Zifferblätter der Uhren, die mit ATO-MAT-Werken ausgestattet sind, sollen die Bezeichnung „Lic. ATO“ tragen. Es genügt, diese Aufschrift klein unter der Ziffer 6 anzubringen.



Einzelteile für den Einbau ATO-MAT-Werk 707

A	Zentralschraube, Gesamt-Länge in mm	
Werk Nr.	Länge A in mm	
707.00	16 mm	12 mm
707.01	16 mm	12 mm
707.02	10 mm	9,5 mm

B	Dicke in mm	
Gummischeibe		
42 546 — 1070	3 mm	
42 546 — 0901	1 mm	

C	Zifferblatt bzw. Gehäuse	
---	--------------------------	--

D	Scheibe		
weiß 42 546 — 0963	gelb, dünner Rand	chrom, dünner Rand	
	42 546 — 1171	42 546 — 1184	
	gelb, breiter Rand	chrom, breiter Rand	
42 546 — 1174	42 546 — 1179		

E	Zentralschraube Gesamt-Länge in mm		
	chrom	gelb	blau
9,5	42 569 — 2241		
12,0	42 569 — 2260	42 569 — 2194	42 569 — 2428

F

Zeigermutter, durchbohrt für Zentralsekunde

Farbe		
chrom	gelb	schwarz
42 387 - 0309	42 387 - 0318	42 387 - 0343

Zeigermutter, nicht durchbohrt

Farbe		
chrom	chrom, poliert Ø 12 mm	
42 387 - 0401	42 387 - 0403	
gelb	blau	rot
42 387 - 0400	42 387 - 0407	42 387 - 0408

E

Zentralschraube

Gesamt-Länge in mm	chrom Kopf rund	chrom Kopf flach
6,2		
7,0		
7,5		
9,5		42 569 - 2241
10,0	42 569 - 2202	
12,0	42 569 - 2260	42 569 - 2273
13,0	42 569 - 2116	
14,0	42 569 - 2128	
16,0	42 569 - 2119	
17,0		
19,5	42 569 - 2118	

Gesamt-Länge in mm	gelb Kopf rund	gelb Kopf flach
6,2	42 569 - 2195	42 569 - 2356
7,0		42 569 - 2187
7,5	42 569 - 2320	
9,5		42 569 - 2183
10,0	42 569 - 2213	42 569 - 2264
12,0	42 569 - 2194	42 569 - 2227
13,0	42 569 - 2186	
14,0	42 569 - 2188	
16,0	42 569 - 2251	
17,0	42 569 - 2313	
19,5	42 569 - 2278	

Gesamt-Länge in mm	blau Kopf rund
6,2	
7,0	
7,5	
9,5	
10,0	
12,0	42 569 - 2428
13,0	
14,0	
16,0	
17,0	
19,5	

Nachtrag für ATO-MAT Werk 794

A

Werk	Maß A
794.05 } 794.25 }	10,5 mm
794.10 } 794.12 } 794.18 } 794.20 } 794.22 } 794.28 }	15,5 mm
794.06 } 794.07 } 794.26 } 794.27 }	21,0 mm

B

Gummscheibe	Dicke
42 546 - 1173	5 mm
42 546 - 1070	3 mm
42 546 - 0901	1 mm

C

Zifferblatt bzw. Gehäuse

D

Scheibe wie bei ATO-MAT Werk 707

F

Zeigermutter

chrom	gelb	schwarz
42 387 - 0321	42 387 - 0316	42 387 - 0320