



Two factor opinion poll  
2021



## نظرسنجی دو عاملی انتخابات ریاست جمهوری ۱۴۰۰

ragriT afatsom

porseshinc@gmail.com



اسفند ۹۹

شهروندان بر اساس نیازهای خود تحریک و انگیزش می شوند و این نیازها در طول زمان و براساس موقعیت های مختلف، متفاوت است. شناسایی نیازهای شهروندان و اینکه آنها چه می خواهند و چه مطالباتی دارند تنها اولین قدم در تعیین میزان اثرگذاری آن بر فعالیت و حمایت های اجتماعی خواهد بود. هیچ تعریف جامعی برای واژه انگیزش در مطالبات مردمی به دلیل پیچیدگی آن وجود ندارد. اما واقعیت این است که انگیزش امری شفاف برای مشاهده و اندازه گیری نیست و به همین سبب تئوری های متعددی برای اندازه گیری و شناسایی آن ارائه شده است.

در نظرسنجی های انتخابات هیچگاه به این گزینه توجه نشد که خواست مردم اگر با کاندیداها و نظریات نخبگان متفاوت باشد طبعاً آنچه از دل نظرسنجی بیرون می آید با نتایج نهایی متفاوت خواهد بود. سال ۷۶ یکی از این موارد بود و همچنین سال ۸۴ و ۸۸ و ۹۲.

کسانی که گمان می کنند میتوانند در قامت رئیس جمهور باشند قدم به صحنه می گذارند، و در حاکمیت کشور حتما حامیانی برای خود می بینند اما هیچگاه نخواهند تحلیل کرد که اکنون مردم چه میخواهند؟ چه فردی را، چه تفکری را، چه گرایشی را و آنچه ایشان را می پسندند چند درصد از آحاد جامعه بوده و از آن طیف چند درصد مشارکت خواهند کرد. در این نظرسنجی سعی شده است دو عامل محبوبیت و پیش بینی از نتیجه و سپس انگیزه و اختیار مشارکت کنندگان احتمالی برای تعیین رئیس جمهور مورد بررسی قرار گیرد که عامل اول برای آنانکه در سودای مقام ریاست جمهوری هستند، تصمیم ساز می باشد. این گزارش یک مرجع و سند جامعی از انگیزه و آرا و تفکرات جامعه ایران است که براساس مدل سازی دو-عامل به صورت مصاحبه حضوری و تأییدات میدانی بطور مستقل انجام گرفته است پاسخ دهندگان مرحله دوم-۱ / ۲۳۰۰ نفر، (۱۵۰۰ نفر شهر-۸۰۰ نفر روستا) حاشیه و خطای نمونه برداری برای مجموع پاسخ دهندگان ۳/۷ +/- در سطح اطمینان ۹۵٪ است و اثر طراحی ۲.۴، اطلاعات بیشتر در <http://methods.sagepub.com/reference/encyclopedia-of-survey-research-methods/n133.xml>

(تحقیق مشابه ۱۷ مهر ۹۷)

و همچنین متدولوژی و نتایج قبل از ۳۱ مارس ۲۰۰۶ توسط گالوپ

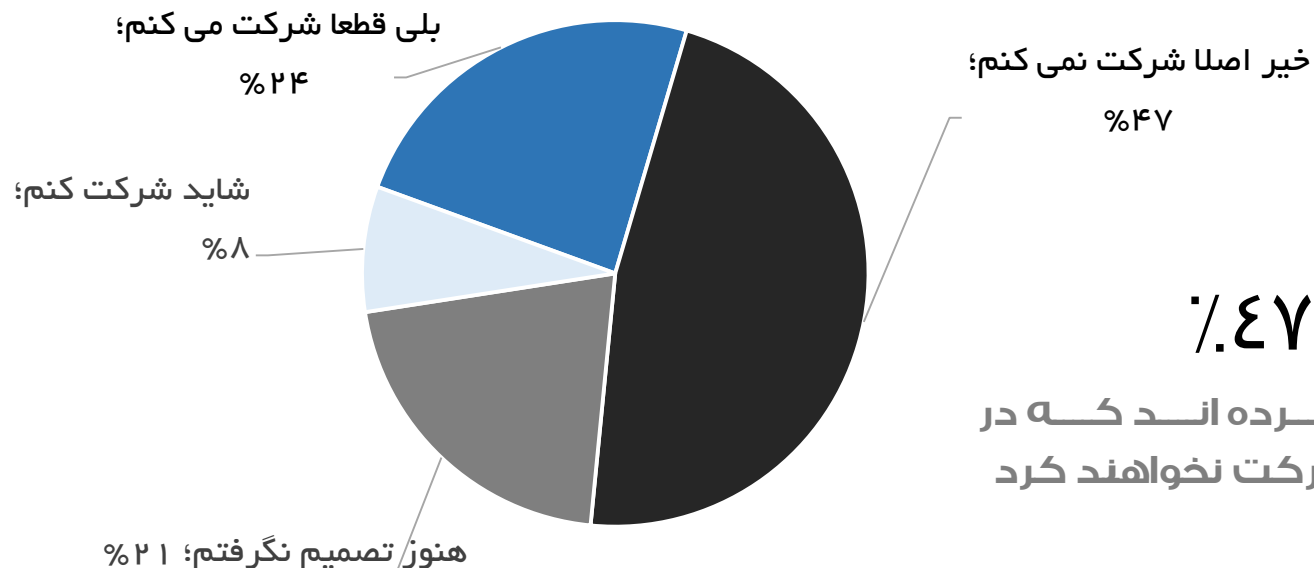
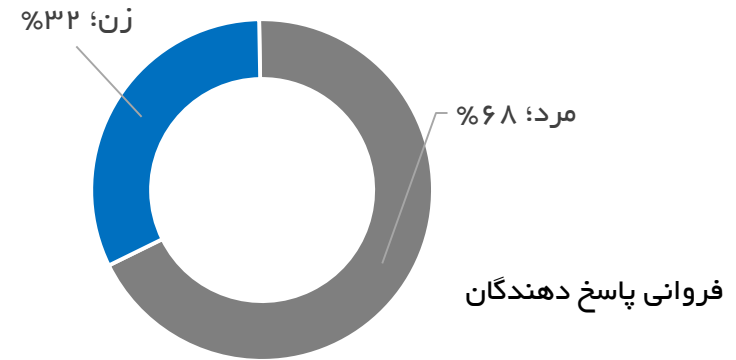
<http://https://www.gallup.com/178685/methodology-center.aspx>

## پیش بینی مشارکت در انتخابات ۱۴۰۰

### نرخ مشارکت

۴۱٪ - ۴۶٪

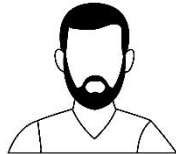
با استفاده از مدل‌های پیش بینی و بکار گرفته شده در این تحقیق و ضریب خطا می توان پیش بینی نمود نرخ قطعی مشارکت در این بازه زمانی ۲۵٪ الی ۳۰٪ باشد که با استفاده از مدل SVR در بازه های زمانی مختلف میتوان به قطعیت بیشتری دست یافت. نرخ بدست آمده حاصل برآیند فازی از نرخ ابرازی و تردید در مشارکت بوده که با ضریب خطای ۲٪ حاصل گردیده است.



۴۷٪  
اظهار کرده اند که در انتخابات شرکت نخواهند کرد

## پیش بینی مشارکت در انتخابات ۱۴۰۰

به تفکیک جنسیت، سن



۲۱%

۲۵%

۴۹%

۴۶%

۲۳%

۲۰%

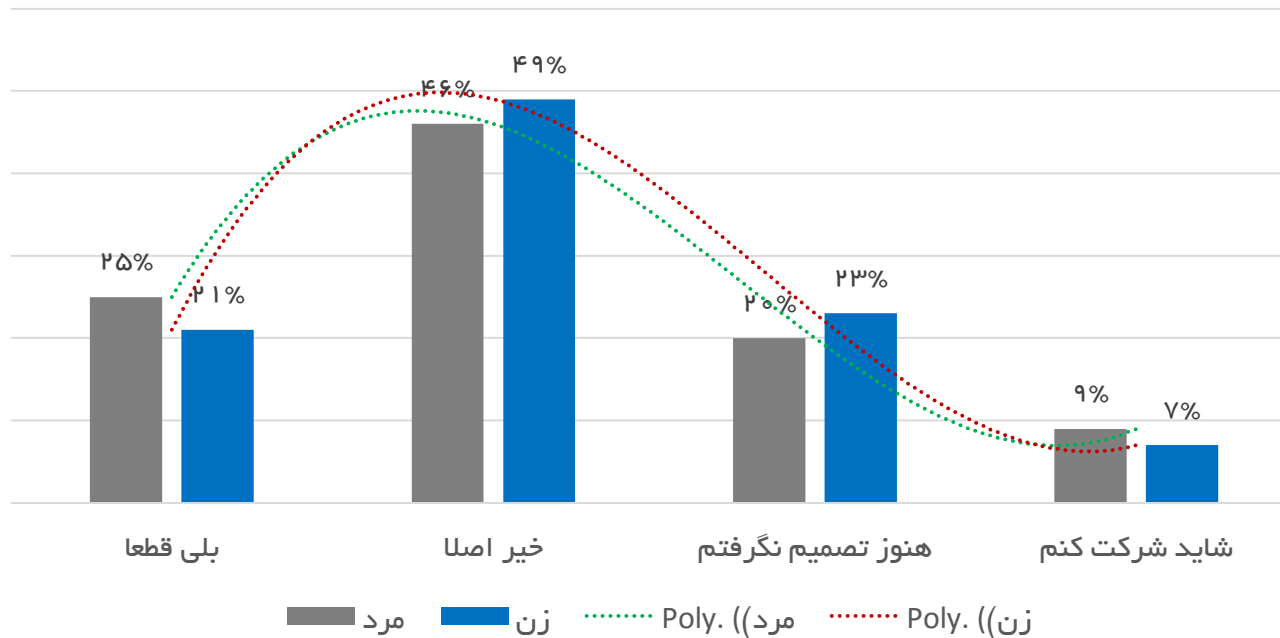
۷%

۹%

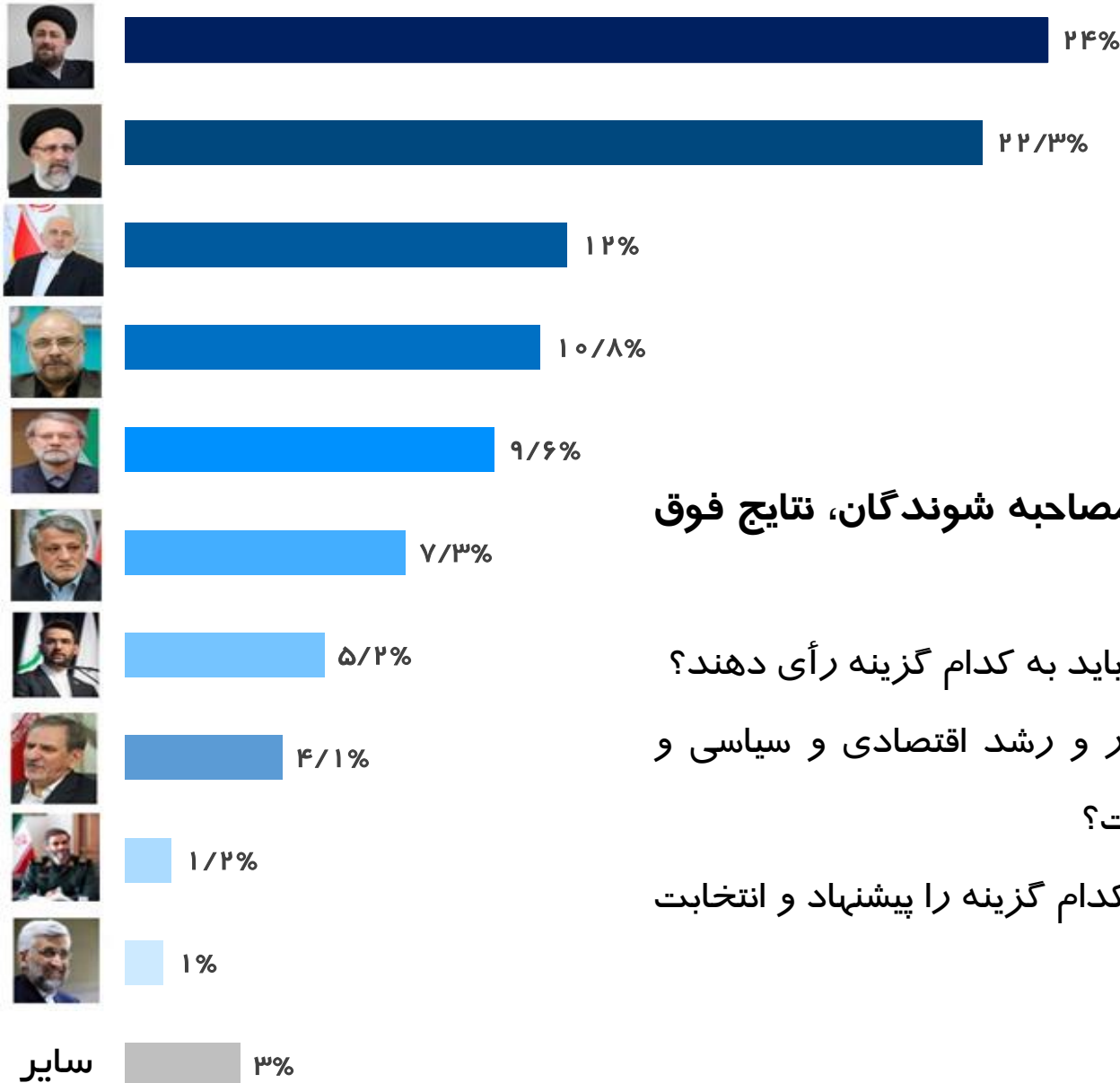
بله حتما شرکت خواهم کرد  
خیر اصلا شرکت نخواهم کرد  
هنوز تصمیم نگرفته ام  
شاید شرکت کنم

میزان مشارکت در نظرسنجی به تفکیک جنسیت و سن.

فراوانی سنین مورد ارزیابی بین ۱۵-۲۵٪ می باشد. و جنسیت ۶۸٪ مردان و ۳۲٪ زنان



## نتیجه نظرسنجی سبد رأی ۱۴.

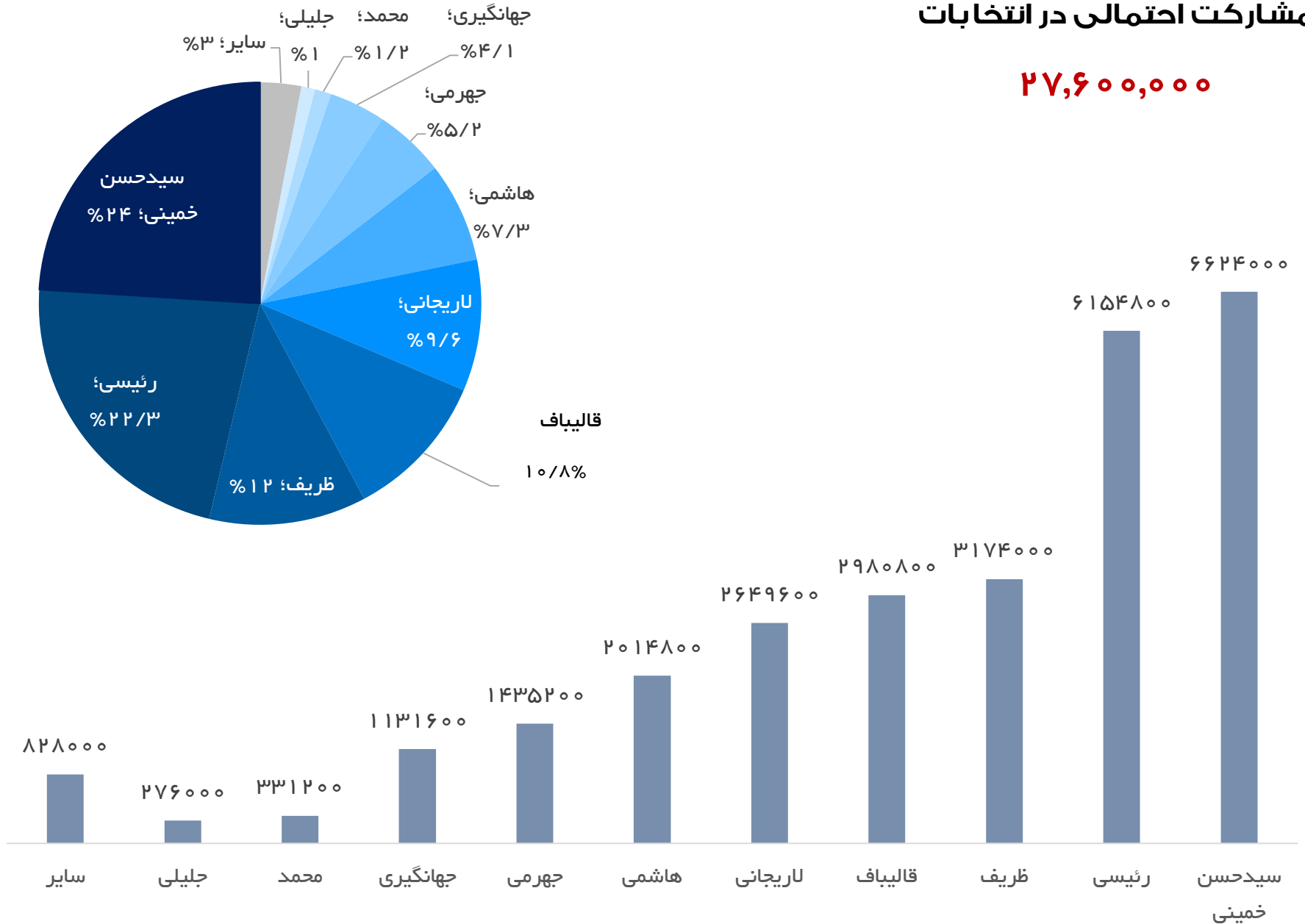


### پرسش و تحلیل سه سوال از مصاحبه شونده‌گان، نتایج فوق را حاصل کرده است

- ۱- از نظر شما مردم برای ۱۴۰۰ باید به کدام گزینه رأی دهند؟
- ۲- کدام گزینه برای آینده کشور و رشد اقتصادی و سیاسی و تعاملات سازنده با دنیا اصلح تر است؟
- ۳- اگر در انتخابات شرکت کنید، کدام گزینه را پیشنهاد و انتخاب خواهید کرد؟

# مشارکت احتمالی در انتخابات

۲۷,۶۰۰,۰۰۰



## نظرسنجی دوگانه

اگر شرایط انتخاب فقط از میان دو گزینه برای ریاست جمهوری ۱۴۰۰ باشد، از بین شرکت کنندگان ۵۶٪ ترجیح می دهند که سیدحسن خمینی را انتخاب کنند و ۴۴٪ ابراهیم رئیسی را انتخاب خواهند کرد.



**۵۶%**

محمدجواد ظریف  
علی لاریجانی  
محسن هاشمی  
محمدجواد آذری جهرمی  
اسحاق جهانگیری



**۴۴%**

محمدباقر  
قالیباف  
سعیدمحمد  
سعید جلیلی  
محسن رضایی

## نظرسنجی دوگانه

اگر شرایط انتخاب فقط از میان دو گزینه برای ریاست جمهوری ۱۴۰۰ باشد، از بین شرکت کنندگان ۶۱٪ ترجیح می دهند که محمدباقر قالیباف را انتخاب کنند و ۳۹٪ محمدجواد ظریف را انتخاب خواهند کرد.



۳۹%

سیدحسن خمینی  
علی لاریجانی  
محسن هاشمی  
محمدجواد آذری جهرمی  
اسحاق جهانگیری



۶۱%

رئیزی  
سعیدمحمد  
سعید جلیلی  
محسن رضایی



## نظرسنجی دوگانه

اگر شرایط انتخاب فقط از میان دو گزینه برای ریاست جمهوری ۱۴۰۰ باشد، از بین شرکت کنندگان ۶۷٪ ترجیح می دهند که ابراهیم رئیسی را انتخاب کنند و ۳۳٪ محمدباقر قالیباف را انتخاب خواهند کرد.



۳۳٪



۶۷٪

دو گانه نظرسنجی بین آقایان رئیسی و قالیباف از بین همه مشارکت کنندگان بررسی نشده است و فقط از بین پاسخ دهندگانی که اظهار کرده اند به قالیباف، رئیسی، جلیلی، محمد، لاریجانی رأی خواهند داد پرسیده شده است و میتوان این را یک نظرسنجی درون حزبی دانست

## نظرسنجی دوگانه

اگر شرایط انتخاب فقط از میان دو گزینه برای ریاست جمهوری ۱۴۰۰ باشد، از بین شرکت کنندگان ۵۸٪ ترجیح می دهند که سیدحسن خمینی را انتخاب کنند و ۴۲٪ قالیباف را انتخاب خواهند کرد.



۵۸%

محمدجواد ظریف  
علی لاریجانی  
محسن هاشمی  
محمدجواد آذری جهرمی  
اسحاق جهانگیری



۴۲%

ابراهیم رئیسی  
سعیدمحمد  
سعید جلیلی  
محسن رضایی

## نظرسنجی رئیس جمهور-معاون اول

توصیه به سایرین

۲۲%



۲۷%

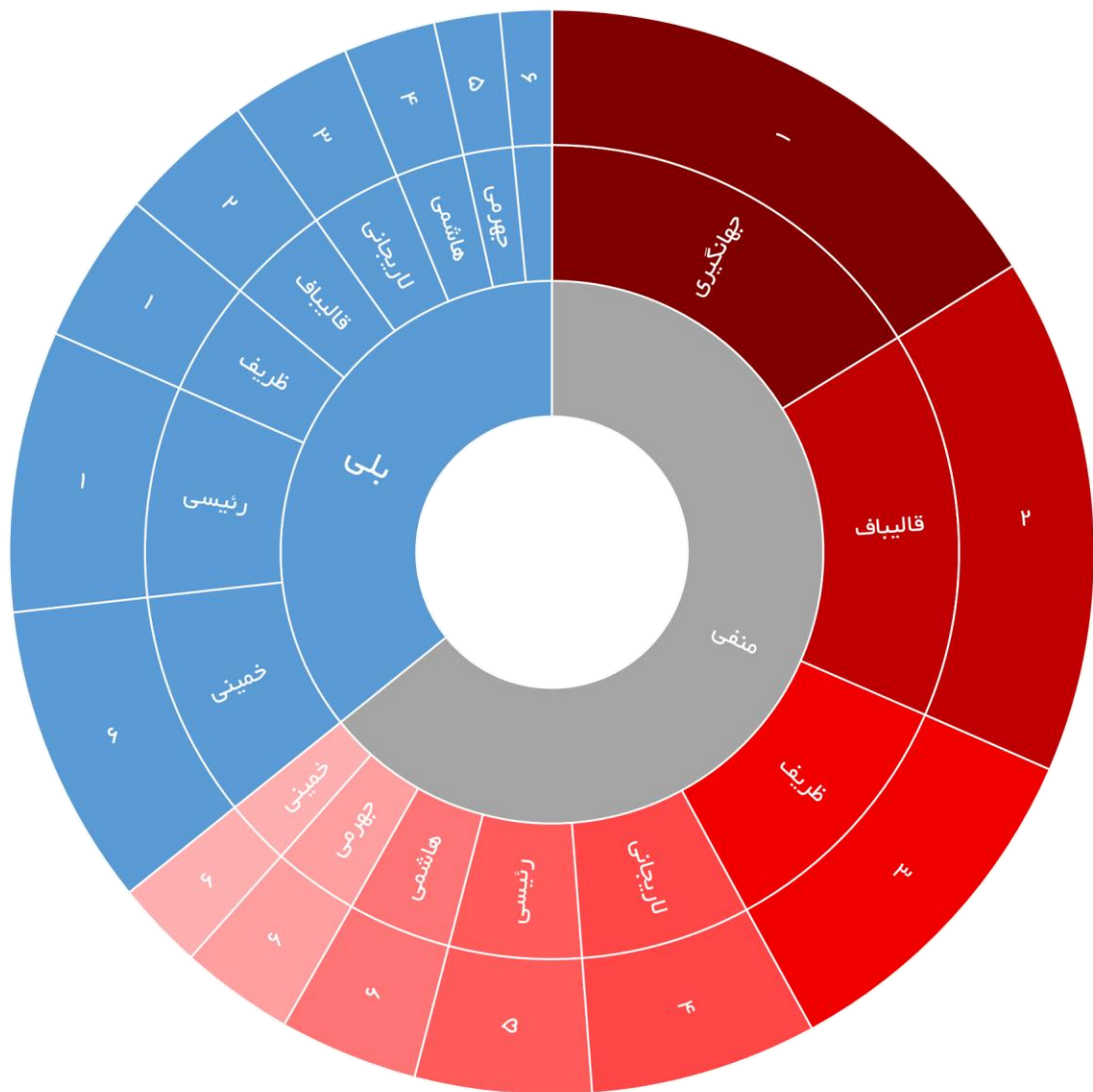


۴۸%

۵۲%

نظرسنجی با سوالی در مورد اینکه به کدام ترکیب رئیس جمهور و معاون اول رأی خواهند داد. در این سوال بصورت تصویری از مصاحبه شونده‌گان در مورد ترکیب رئیس و معاون اول پرسیده شده و اجبار به پاسخ دادن و انتخاب از بین یکی از این دو گزینه بوده است. نتیجه حاصله بسیار متفاوت از نتیجه نظر سنجی بصورت تکی می باشد. و ترکیب رئیسی و قالیباف با ۵۲% از دید مصاحبه شونده‌گان ترکیب مطلوبی می باشد.

## رأی منفی



این نمودار نشان دهنده رأی منفی شش کاندیدای اولیه می باشد  
در این پرسش مشخص شده است که مردم به کدام کاندیدا در هیچ شرایطی رأی نخواهند داد

درصد بالای رأی منفی یک ضعف اساسی برای آرا کاریزماتیک بوده و در کارزار انتخاباتی و مناظرات، موجب افزایش رأی سلبی می گردد