

Reporte del trabajo registrado

25 de julio 2019



Ministerio de Producción y Trabajo
Presidencia de la Nación

Índice

1. Total de trabajadores registrados y asalariados registrados del sector privado

Mayo 2019

Fuente: Sistema Integrado Previsional Argentino (SIPA), ampliado con cajas no transferidas.

2. Encuesta de Indicadores Laborales

Junio 2019

Fuente: Encuesta de Indicadores Laborales.

Mayo 2019

Total de trabajadores registrados

**Sistema Integrado Previsional Argentino (SIPA),
ampliado con cajas no transferidas**

Nota: El total de trabajadores registrados se refiere a todas las personas registradas en alguna modalidad de ocupación, incluyendo asalariados privados y públicos, asalariados de casas particulares, monotributistas y autónomos.

Síntesis total de trabajadores registrados

Mayo de 2019

Datos provisionales entre mayo de 2018
y mayo de 2019.

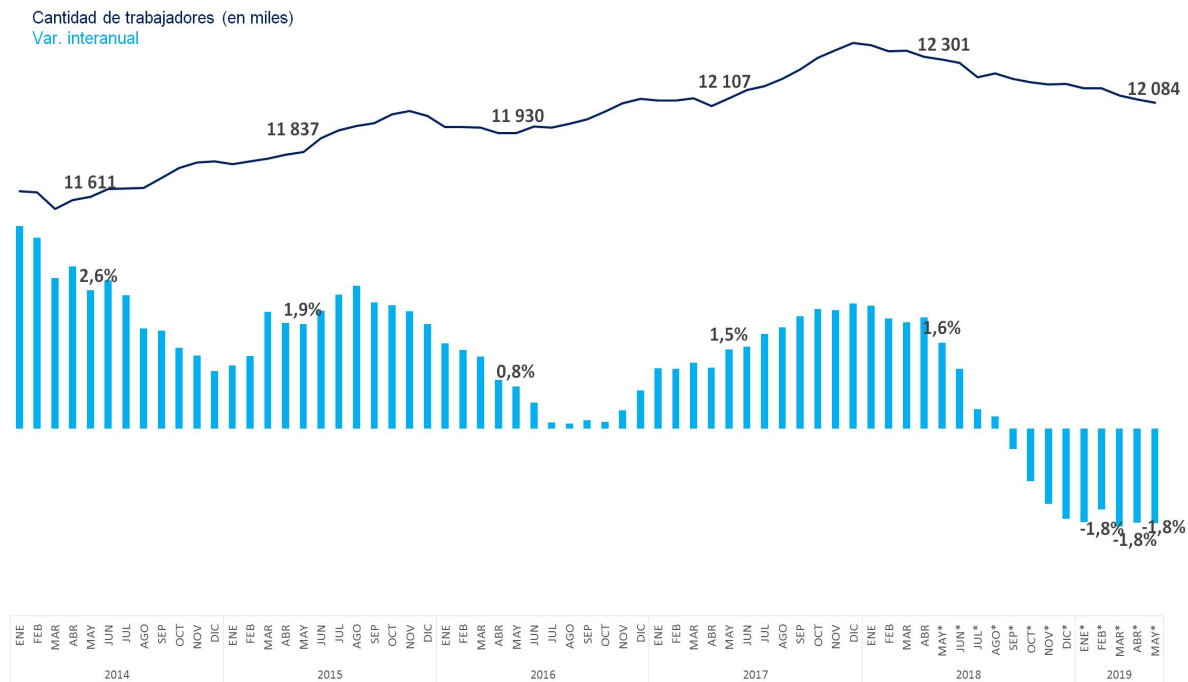
- En mayo de 2019 hubo 12.084.157 trabajadores registrados; 217.100 menos que un año atrás (-1,8% en un año).
- Con respecto a abril de 2019, la variación desestacionalizada del total de trabajadores registrados fue de -0,1%.
- En el sector privado, en mayo de 2019, hubo 184.100 trabajadores registrados menos que en mayo de 2018 (-2,1%).
- Dentro del sector privado, en mayo de 2019, los asalariados registrados de casas particulares se incrementaron en 16.100 trabajadores. En cambio, se redujeron tanto los asalariados registrados (-168.700), como los trabajadores independientes en su conjunto (-31.500 trabajadores) con respecto a mayo 2018.

Total de trabajadores registrados

	Número en miles	Porcentaje
Total trabajadores registrados*	12.084,2	
Cambio interanual*	-217,1	-1,8%
Cambio mensual desestacionalizado*	-8,1	-0,1%

EVOLUCIÓN DE LA CANTIDAD DE TRABAJADORES REGISTRADOS

En miles de trabajadores y cambio % interanual, enero de 2014 a mayo de 2019.



Nota: *Datos provisorios entre mayo de 2018 y mayo de 2019.

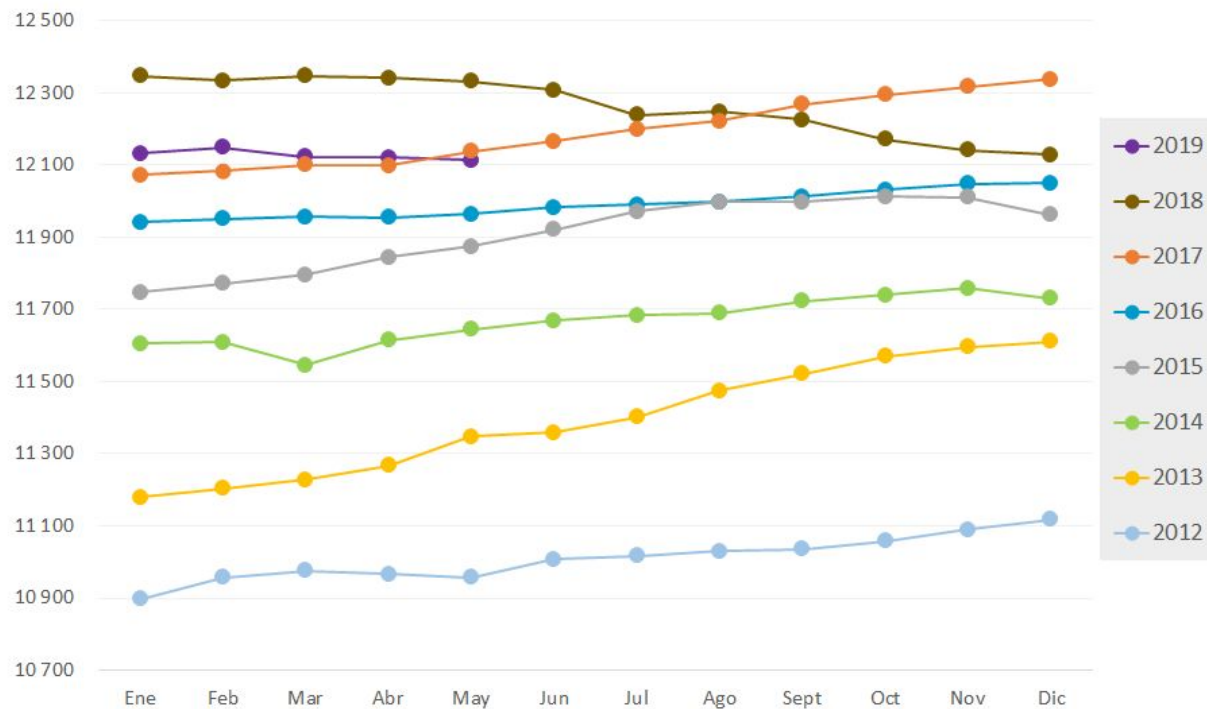
Fuente: Ministerio de Producción y Trabajo, sobre la base del SIPA (AFIP).

Evolución de la cantidad de trabajadores registrados

Período
Enero 2012 - Mayo 2019
Sin estacionalidad

EVOLUCIÓN DE LA CANTIDAD DE TRABAJADORES REGISTRADOS

En miles de trabajadores, sin estacionalidad, enero de 2012 a mayo de 2019.



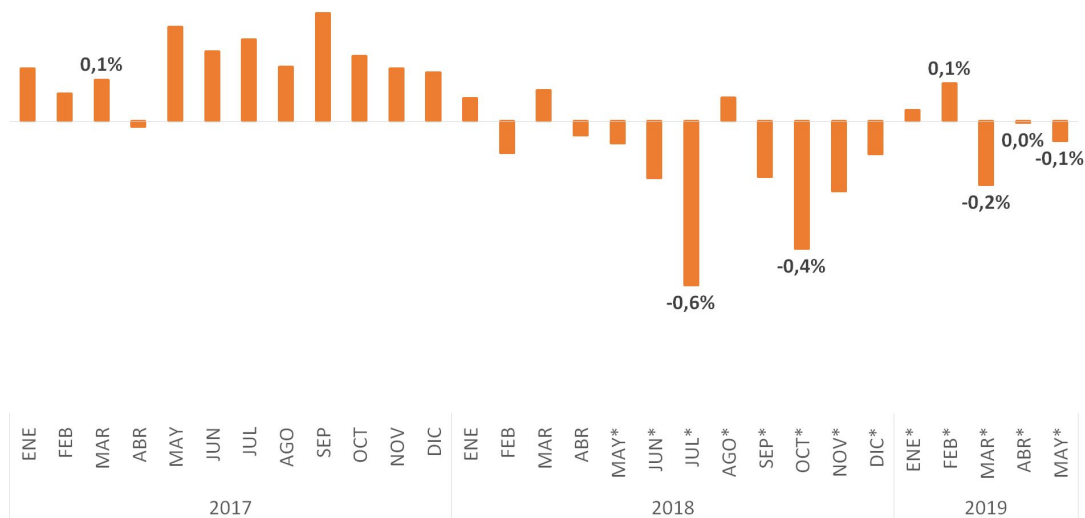
Nota: Datos provisorios entre mayo de 2018 y mayo de 2019.
Fuente: Ministerio de Producción y Trabajo, sobre la base del SIPA (AFIP).

Evolución de la cantidad de trabajadores registrados

Período
Enero 2017 - Mayo 2019
Sin estacionalidad

EVOLUCIÓN DE LA CANTIDAD DE TRABAJADORES REGISTRADOS

Cambio % mensual sin estacionalidad, enero de 2017 a mayo de 2019.



Nota: *Datos provisorios entre mayo de 2018 y mayo de 2019.

Fuente: Ministerio de Producción y Trabajo, sobre la base del SIPA (AFIP).

Trabajadores registrados según modalidad de la ocupación principal

Mayo de 2019*

Nota: * Datos provisorios. Al trabajador que tiene más de un empleo, con distinta modalidad, se lo categoriza en la modalidad que aparezca primero conforme al siguiente orden: 1°) Asalariado privado; 2°) Asalariado público; 3°) Independiente autónomo; 4°) Independiente monotributo; 5°) Asalariado de casas particulares; 6°) Independiente monotributo social. Fuente: Ministerio de Producción y Trabajo sobre la base del SIPA (AFIP).

Modalidad de la ocupación principal	Cantidad de trabajadores mayo-19* En miles	Variación interanual Serie original		Variación mensual Serie desestacionalizada		Variación mensual Serie original	
		Absoluta En miles	Relativa	Absoluta En miles	Relativa	Absoluta En miles	Relativa
Total	12 084,2	-217,1	-1,8%	-8,1	-0,1%	-16,9	-0,1%
Sector Privado	8 548,8	-184,1	-2,1%	-6,9	-0,1%	-30,1	-0,4%
Asalariados del sector privado	6 082,4	-168,7	-2,7%	-13,7	-0,2%	-36,0	-0,6%
Monotributistas	1 571,8	-29,0	-1,8%	6,1	0,4%	6,1	0,4%
Casas particulares	497,3	16,1	3,3%	1,9	0,4%	1,6	0,3%
Autónomos	397,3	-2,5	-0,6%	-1,2	-0,3%	-1,8	-0,4%
Sector público	3 180,3	26,2	0,8%	2,0	0,1%	16,5	0,5%
Monotributistas sociales	355,1	-59,2	-14,3%	-3,4	-0,9%	-3,4	-0,9%

Mayo 2019



Asalariados registrados del sector privado

Sistema Integrado Previsional Argentino (SIPA)

Síntesis asalariados registrados del sector privado

Mayo de 2019

Datos provisorios entre agosto de 2018 y mayo de 2019.

*Estimación deflactada con IPC GBA INDEC e IPC Nacional INDEC.

- En mayo de 2019 hubo 6.082.360 asalariados registrados privados, 168.700 menos que en abril de 2018 (-2,7%). Respecto a abril en la medición sin estacionalidad, la baja fue del 0,2%.
- Los asalariados registrados del sector privado aumentaron en las provincias de Neuquén (+3,9%) y La Rioja (+0,4%). Las mayores bajas interanuales ocurrieron en Tierra del Fuego (-12,2%), Catamarca (-7,8%), Chaco (-6,9%) y La Pampa (-6,6%).
- Los mayores incrementos interanuales se dieron en explotación de minas y canteras (+4%), agricultura (+2,8%), enseñanza (+0,9%) y suministro de electricidad gas y agua (+0,2%). En cambio, las mayores bajas ocurrieron en industrias manufactureras (-5,7%), comercio y reparaciones (-4,3%), pesca (-4%) y transporte, almacenaje y comunicaciones (-3,6%).
- El salario nominal promedio se incrementó 43,3% frente a mayo de 2018 y alcanzó los \$42.208, mientras que el salario mediano lo hizo en 41%, llegando a \$33.395.
- La remuneración real promedio estimada* se redujo 8,9% interanual, mientras que la remuneración real mediana lo hizo en 10,4%. En mayo de 2019 la caída real estimada de la remuneración media de los últimos 12 meses fue 8,1% y de la remuneración mediana 9,1%.
- La masa salarial real promedio estimada de los últimos 12 meses en mayo de 2019 fue 9,4% inferior a la correspondiente al mismo período de 2018.

Total de asalariados registrados del sector privado

	Número en miles	Porcentaje
Total de trabajadores registrados del sector privado*	6.082,4	
Cambio anual*	-168,7	-2,7%
Cambio mensual desestacionalizado*	-13,7	-0,2%

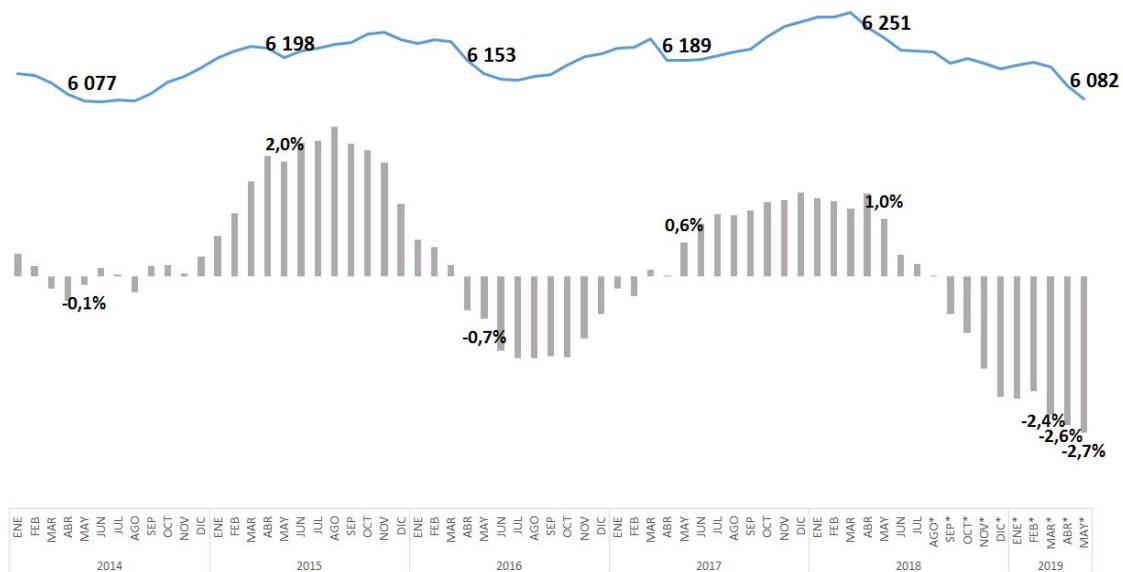
Nota: *Datos provisorios entre agosto de 2018 y mayo de 2019.
Fuente: Ministerio de Producción y Trabajo sobre la base del SIPA (AFIP).

EVOLUCIÓN DE LOS ASALARIADOS REGISTRADOS EN EL SECTOR PRIVADO

En miles de trabajadores, enero de 2014 a mayo de 2019.

Cantidad de trabajadores (en miles)

Var. interanual

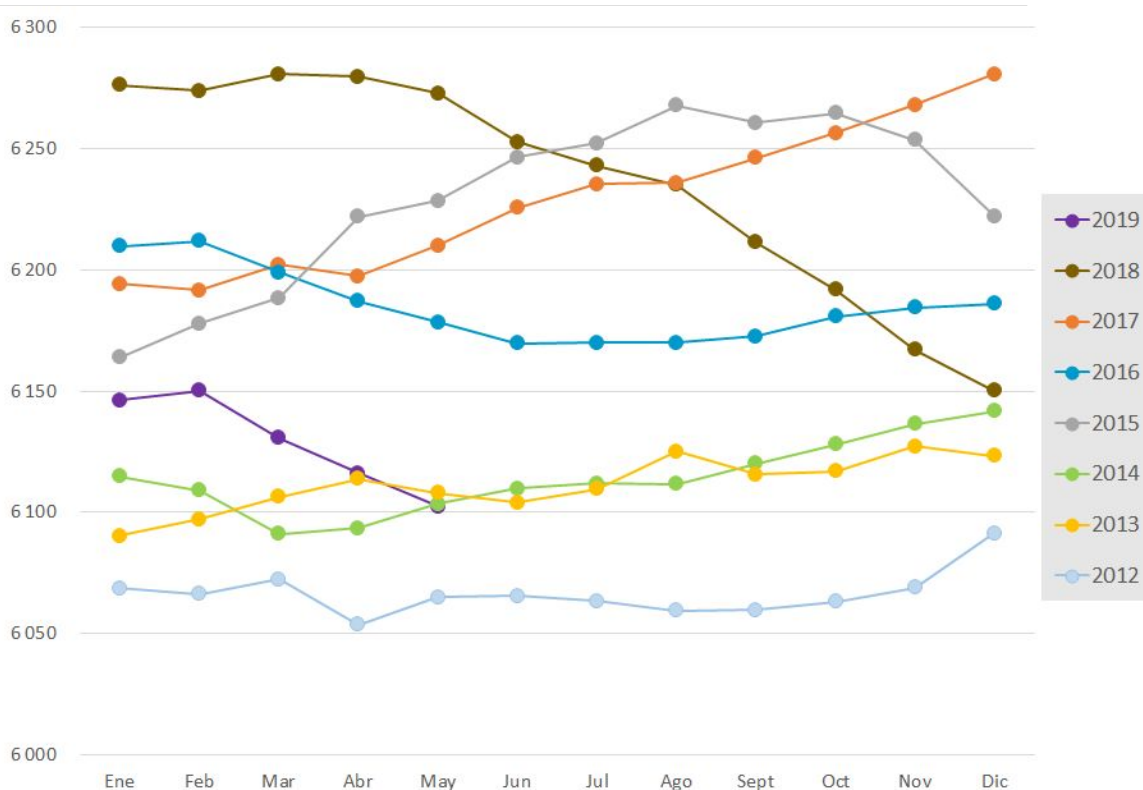


Evolución de la cantidad de asalariados registrados del sector privado

Período
Enero 2012 - Mayo 2019
Sin estacionalidad

EVOLUCIÓN DE LOS ASALARIADOS REGISTRADOS EN EL SECTOR PRIVADO

En miles de trabajadores, sin estacionalidad, enero de 2012 a mayo de 2019.



Nota: Datos provisorios entre agosto de 2018 y mayo de 2019.
Fuente: Ministerio de Producción y Trabajo, sobre la base del SIPA (AFIP).

Asalariados registrados del sector privado según rama de actividad

Sector	Cantidad de trabajadores registrados En miles	Variación anual mayo-18 / mayo-19*		Variación mensual desestacionalizada abr-19* / mayo-19*		Variación mensual abr-19* / mayo-19*	
		Absoluta En miles	Relativa	Absoluta En miles	Relativa	Absoluta En miles	Relativa
Total	6.082,4	-168,7	-2,7%	-13,7	-0,2%	-36,0	-0,6%
Comercio y reparaciones	1 121,3	-50,0	-4,3%	-3,1	-0,3%	-5,6	-0,5%
Industrias manufactureras	1 109,3	-67,1	-5,7%	-3,2	-0,3%	-8,6	-0,8%
Actividades inmobiliarias, empresariales y de alquiler	822,5	-16,0	-1,9%	0,9	0,1%	-4,0	-0,5%
Transporte, almacenamiento y comunicaciones	539,2	-20,0	-3,6%	-1,2	-0,2%	-1,3	-0,2%
Construcción	450,5	-14,2	-3,1%	-4,3	-1,0%	-2,4	-0,5%
Enseñanza	418,0	3,8	0,9%	-0,4	-0,1%	1,7	0,4%
Servicios comunitarios, sociales y personales	380,0	-4,6	-1,2%	-0,5	-0,1%	-1,8	-0,5%
Agricultura, ganadería, caza y silvicultura	327,4	8,9	2,8%	0,7	0,2%	-6,6	-2,0%
Servicios sociales y de salud	323,4	-1,6	-0,5%	-0,4	-0,1%	-1,0	-0,3%
Hoteles y restaurantes	257,8	-8,0	-3,0%	-0,7	-0,3%	-5,1	-1,9%
Intermediación financiera	160,9	-2,9	-1,8%	-0,3	-0,2%	-0,2	-0,1%
Explotación de minas y canteras	84,9	3,3	4,0%	0,0	0,0%	0,1	0,1%
Suministro de electricidad, gas y agua	74,4	0,1	0,2%	0,0	0,0%	0,0	0,0%
Pesca	12,0	-0,5	-4,0%	-1,1	-8,3%	-1,3	-10,0%
Sin especificar	0,8	0,2	25,1%	0,0	-1,3%	0,0	-1,3%

Notas: *Datos provisorios.

Fuente: Ministerio de Producción y Trabajo, sobre la base del SIPA (AFIP).

Asalariados registrados del sector privado por provincia

Notas: *Datos provisorios.
Fuente: Ministerio de Producción y Trabajo, sobre la base del SIPA (AFIP).

Provincias	Cantidad de trabajadores registrados En miles	Variación anual may-19* / may-18		Variación mensual desestacionalizada may-19* /abr-19*		Variación mensual may-19* /abr-19*	
		Absoluta En miles	Relativa	Absoluta En miles	Relativa	Absoluta En miles	Relativa
Total	6.082,4	-168,7	-2,7%	-13,7	-0,2%	-2,6%	-0,2%
Buenos Aires	1 890,2	-64,2	-3,3%	-10,2	-0,5%	-21,0	-1,1%
Cdad. Autónoma de Buenos Aires	1 514,1	-37,6	-2,4%	1,8	0,1%	-1,5	-0,1%
Santa Fe	500,3	-9,8	-1,9%	-0,7	-0,1%	-0,7	-0,1%
Córdoba	497,2	-20,7	-4,0%	0,8	0,2%	-0,5	-0,1%
Mendoza	242,2	-1,6	-0,7%	0,8	0,3%	-11,7	-4,6%
Tucumán	176,4	-1,7	-0,9%	0,9	0,5%	7,7	4,5%
Entre Ríos	131,1	-3,6	-2,7%	0,1	0,1%	0,3	0,2%
Neuquén	119,3	4,5	3,9%	0,3	0,3%	-1,3	-1,0%
Salta	112,6	-0,8	-0,7%	0,3	0,3%	-0,0	0,0%
Misiones	108,4	-2,9	-2,6%	-0,3	-0,3%	1,6	1,5%
Río Negro	99,0	-2,3	-2,3%	-0,2	-0,2%	-3,7	-3,6%
Chubut	92,2	-1,4	-1,5%	-0,6	-0,7%	-1,8	-1,9%
San Juan	79,7	-2,1	-2,5%	-0,1	-0,2%	-1,3	-1,6%
Corrientes	77,1	-2,0	-2,6%	-0,3	-0,4%	-0,1	-0,2%
Chaco	72,5	-5,4	-6,9%	-0,5	-0,7%	0,0	0,0%
Jujuy	56,7	-0,8	-1,4%	0,5	0,8%	0,8	1,3%
Santa Cruz	55,4	-0,5	-0,8%	0,5	-0,9%	-1,0	-1,7%
San Luis	53,4	-1,8	-3,3%	0,3	0,6%	0,3	0,6%
Santiago Del Estero	51,3	-3,2	-5,8%	0,0	0,1%	-0,5	-0,9%
La Pampa	35,7	-2,5	-6,6%	-0,4	-1,1%	-0,3	-0,9%
Tierra Del Fuego	33,0	-4,6	-12,2%	-0,4	-1,1%	-0,5	-1,4%
La Rioja	30,4	0,1	0,4%	0,6	2,1%	-0,6	-2,0%
Catamarca	28,5	-2,4	-7,8%	0,1	0,4%	-0,1	-0,3%
Formosa	24,6	-1,7	-6,5%	-0,1	-0,5%	0,1	0,5%

Remuneraciones de asalariados registrados del sector privado

Notas: * Datos provisorios.

** La remuneración incluye el aguinaldo y otros conceptos estacionales.

Período	Remuneración mediana **			Remuneración promedio**		
	Valor	Variación anual	Var. anual de promedios móviles 12 meses	Valor	Variación anual	Var. anual de promedios móviles 12 meses
May-14	8 487	30,6%	28,0%	10 399	29,4%	27,3%
May-15	10 885	28,3%	32,1%	13 455	29,4%	32,6%
May-16	14 824	36,2%	31,6%	18 129	34,7%	31,7%
May-17	18 878	27,4%	32,6%	23 275	28,4%	32,6%
May-18	23 688	25,5%	27,5%	29 453	26,5%	26,6%
May-19*	33 395	41,0%	34,3%	42 208	43,3%	33,6%
May-18	23 688	25,5%	27,5%	29 453	26,5%	26,6%
Jun-18	34 649	24,6%	27,0%	42 512	24,2%	26,0%
Jul-18	24 399	19,6%	25,9%	30 592	23,0%	25,5%
Ago-18*	25 316	23,4%	25,3%	31 293	25,6%	25,3%
Sep-18*	25 398	23,5%	24,6%	32 035	27,5%	25,2%
Oct-18*	26 981	28,8%	24,7%	33 587	30,0%	25,5%
Nov-18*	28 602	36,3%	25,5%	35 226	35,1%	26,2%
Dic-18*	41 099	32,5%	26,4%	51 732	34,1%	27,5%
Ene-19*	30 363	38,9%	27,7%	39 400	36,8%	28,5%
Feb-19*	29 574	36,1%	28,5%	38 298	38,1%	29,6%
Mar-19*	31 050	40,8%	29,8%	41 323	41,6%	31,0%
Abr-19*	31 729	37,2%	33,0%	41 110	41,0%	32,2%
May-19*	33 395	41,0%	34,3%	42 208	43,3%	33,6%

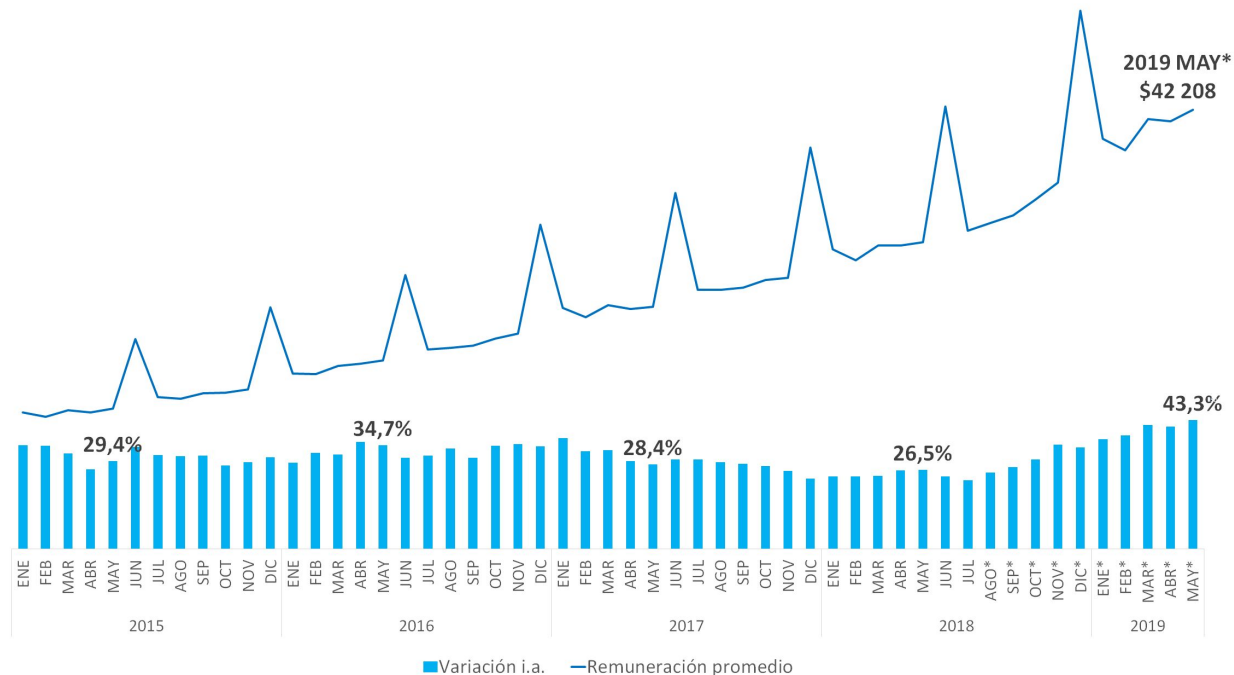
Evolución de la remuneración promedio de los asalariados registrados del sector privado

Período
Enero 2015 - Mayo 2019

* Datos provisorios entre agosto de 2018 y mayo de 2019.

EVOLUCIÓN DE LA REMUNERACIÓN NOMINAL DE LOS ASALARIADOS REGISTRADOS DEL SECTOR PRIVADO

Remuneración promedio en pesos corrientes y % de variación interanual, enero de 2015 a mayo de 2019.



Fuente: Ministerio de Producción y Trabajo, sobre la base del SIPA (AFIP).

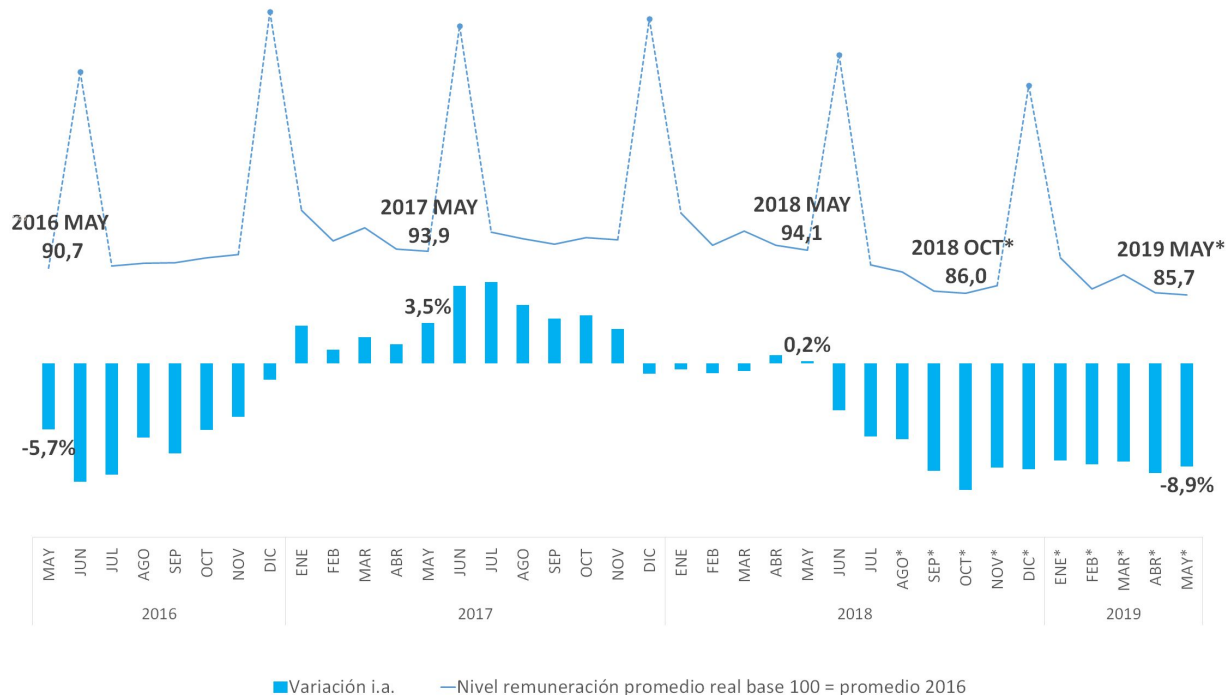
Evolución de la remuneración real promedio de los asalariados registrados del sector privado

Período
Mayo 2016 - Mayo 2019

* Datos provisorios entre agosto de 2018 y mayo de 2019.

EVOLUCIÓN DE LA REMUNERACIÓN REAL** DE LOS ASALARIADOS REGISTRADOS DEL SECTOR PRIVADO

Índice 2016= 100 y % de variación interanual, mayo de 2016 a mayo de 2019.



**Estimación deflactada con IPC GBA-INDEC e IPC Nacional INDEC.

Los datos de diciembre y junio incluyen el efecto del SAC.

Fuente: Ministerio de Producción y Trabajo sobre la base del SIPA (AFIP), GBA e INDEC.

Junio 2019

Encuesta de Indicadores Laborales (EIL)

**Evolución del empleo registrado en empresas
privadas de 10 o más empleados en los principales
aglomerados urbanos**

Síntesis

Encuesta de Indicadores Laborales

Junio de 2019

- En junio de 2019 el empleo registrado privado presentó una caída interanual de 2,7% en el total de aglomerados.
- El conjunto de los aglomerados del interior tuvo un descenso interanual de 1,7% y el Gran Buenos Aires de 3,2%.
- El empleo registrado privado en empresas de 10 empleados o más se redujo con respecto a junio de 2018 en todas las ramas de actividad con excepción de servicios comunales, sociales y personales. En la construcción bajó 8,2%, en la industria 4,6%, y en comercio, restaurantes y hoteles la caída fue 4%.
- Las bajas ocurrieron en todos los estratos de tamaño de empresas: entre 10 y 49 trabajadores 2,5%, entre 50 y 199 2,4%, y de 200 trabajadores y más 3,2%.
- Las expectativas empresarias netas de aumento de dotación para los próximos 3 meses arrojaron un valor positivo de 1,2 puntos porcentuales. El 5,2% de las empresas espera aumentar su dotación de personal en los próximos tres meses, y el 4% espera disminuirla. El 90,8% de las empresas no anticipa cambios en su dotación de personal.

Empleo en empresas privadas de más de 10 empleados,
principales aglomerados urbanos (EIL).

Evolución por aglomerado

Fuente: Encuesta de Indicadores Laborales (Ministerio de
Producción y Trabajo).

	Variaciones relativas	
	Anual Jun.19/Jun. 18	Mensual Jun. 19/May. 19
Total aglomerados	-2,7%	-0,1%
Gran Buenos Aires	-3,2%	-0,1%
Interior	-1,7%	-0,2%
Gran Córdoba	-2,6%	-0,4%
Gran Mendoza	-0,6%	-0,2%
Gran Rosario	-2,8%	-0,5%
Gran Paraná	-2,9%	-0,7%
Gran Resistencia	-4,2%	-0,1%
Gran Santa Fe	-0,3%	-0,3%
Gran Tucumán	-0,4%	-0,2%
Gran Bahía Blanca	-0,6%	0,6%
Gran Jujuy	-3,7%	-0,2%
Gran Mar del Plata	1,6%	0,1%
Gran La Plata	-2,1%	0,0%

Evolución por rama de actividad

Rama de actividad	Total aglomerados		Gran Buenos Aires		Interior	
	Variaciones relativas		Variaciones relativas		Variaciones relativas	
	Anual jun. 19/ jun. 18	Mensual jun. 19/ may. 19	Anual jun.19/ jun. 18	Mensual jun. 19/ may. 19	Anual jun. 19/ jun. 18	Mensual jun. 19/ may. 19
TOTAL	-2,7%	-0,1%	-3,2%	-0,1%	-1,7%	-0,2%
Industria manufacturera	-4,6%	-0,1%	-5,5%	0,1%	-1,8%	-0,4%
Construcción	-8,2%	-1%	-9,1%	-0,7%	-6,6%	-1,6%
Comercio, restaurantes y hoteles	-4,0%	-0,1%	-4,4%	-0,2%	-3,1%	0,0%
Transporte, almacenaje y comunicaciones	-2,4%	-0,2%	-2,8%	-0,2%	-1,4%	-0,1%
Servicios financieros y a las empresas	-1,2%	0,1%	-1,6%	0,0%	0,1%	0,2%
Servicios comunales, sociales y personales	0,0%	0,0%	-0,1%	0,1%	0,4%	0,0%

Fuente: Encuesta de Indicadores Laborales (Ministerio de
Producción y Trabajo).

Evolución por tamaño de empresa

Fuente: Encuesta de Indicadores Laborales (Ministerio de
Producción y Trabajo).

Tamaño de empresa	Total aglomerados		Gran Buenos Aires		Interior	
	Variaciones relativas		Variaciones relativas		Variaciones relativas	
	Anual jun. 19/ jun. 18	Mensual jun. 19/ may. 19	Anual jun. 19/ jun. 18	Mensual jun. 19/ may. 19	Anual jun. 19/ jun. 18	Mensual jun. 19/ may. 19
TOTAL	-2,7%	-0,1%	-3,2%	-0,1%	-1,7%	-0,2%
Empresas de 10 a 49 empleados	-2,5%	-0,1%	-3%	0%	-1,7%	-0,3%
Empresas de 50 a 199 empleados	-2,4%	-0,3%	-2,7%	-0,4%	-1,7%	-0,2%
Empresas de 200 y más empleados	-3,2%	0,1%	-3,6%	0,1%	-1,4%	-0,2%

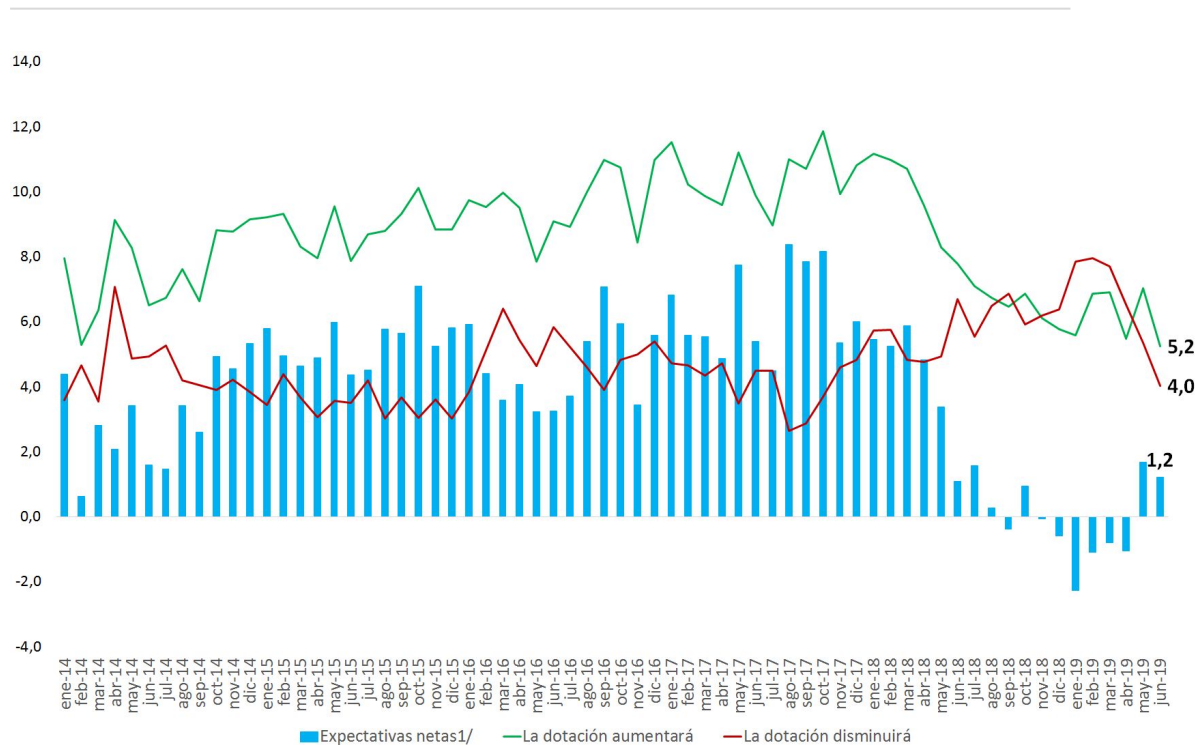
Evolución mensual de las expectativas netas empresarias sobre sus dotaciones en los próximos meses

Total aglomerados
Enero 2014 - Junio 2019

Fuente: Encuesta de Indicadores Laborales (Ministerio de Producción y Trabajo).

EVOLUCIÓN DE LAS EXPECTATIVAS EMPRESARIAS SOBRE EL CAMBIO EN LA DOTACIÓN PARA LOS TRES MESES SIGUIENTES

En porcentaje del total de empresas, enero de 2014 a junio de 2019, total de aglomerados.



Nota: ^{1/}Diferencia entre el porcentaje de empresas que espera aumentar la dotación y el porcentaje de empresas que espera disminuir la dotación de personal. Fuente: EIL

Muchas gracias



Ministerio de Producción y Trabajo
Presidencia de la Nación