









8 ວາລະສານ ຂ່າວສານຕະຫລາດແຮງງານ

ຊື່ອາຊີບ (ພາສາລາວ):	ວິສະວະກອນໂຍທາ (ອອກແບບ ແລະ ກໍ່ສ້າງທາງລົດໄຟ)	ລະຫັດອາຊີບ: 2142.32	
ຊື່ອາຊີບ (ພາສາອັງກິດ):	Civil engineer, railway constructure		
ໜ້າທີ່:	ວາງແຜນຈັດລະບົບວຽກງານ ແລະ ຄວບຄຸມການກໍ່ສ້າງ, ບຳລຸງຮັກສາ ແລະ ສ້ອມແປງທາງລົດໄຟ ຕະຫຼອດຮອດສິ່ງກໍ່ສ້າງທີ່ກ່ຽວກັບລົດໄຟ.		
ຊື່ອາຊີບ (ພາສາລາວ):	ວິສະວະກອນກົນຈັກ (ລົດໄຟຍົກ)	ລະຫັດອາຊີບ: 2144.41	
ຊື່ອາຊີບ (ພາສາອັງກິດ):	Mechanical engineer, railway locomotive engine		
ໜ້າທີ່:	ອອກແບບເບື້ອງຕົ້ນກ່ຽວກັບລົດໄຟ ແລະ ອຸປະກອນຂອງລົດໄຟ ລວມທັງວາງແຜນຄວບຄຸມການສ້າງ, ການທົດສອບ, ການໃຊ້ ແລະ ການບຳລຸງປະຕິບັດວຽກງານຄືກັນກັບວິສະວະກອນເຄື່ອງຈັກທົ່ວໄປ ແຕ່ມີ ຄວາມຊຳນານກ່ຽວກັບລົດໄຟ ຫຼື ອຸປະກອນລົດໄຟຕັ້ງແຕ່ໜຶ່ງຊະນິດຂຶ້ນໄປ.		
ຊື່ອາຊີບ (ພາສາລາວ):	ພະນັກງານກວດກາປະຈຳສະຖານີລົດໄຟ	ລະຫັດອາຊີບ: 4323.20	
ຊື່ອາຊີບ (ພາສາອັງກິດ):	Inspector, railway transport service		
ໜ້າທີ່:	ຄວບຄຸມ, ດູແລການໃຫ້ບໍລິການການຂົນສົ່ງຜູ້ໂດຍສານ ແລະ ສິນຄ້າທາງລົດໄຟ, ຕິດຕາມ, ດູແລໃນຖານະຫົວໜ້າໜ່ວຍງານລະດັບເຂດ, ກວດກາພິຈາລະນາສິ່ງການແກ້ໄຂ, ໃຫ້ຄຳປຶກສາ, ແນະນຳວຽກງານດ້ານການແລ່ນລົດ, ການໃຫ້ບໍລິການໂດຍສານ/ສິນຄ້າ, ດ້ານສະຖານີ, ດ້ານຂະບວນລົດ, ດ້ານທີ່ດິນ ແລະ ດ້ານບໍລິຫານງານທົ່ວໄປ.		
ຊື່ອາຊີບ (ພາສາລາວ):	ພະນັກງານຄວບຄຸມການອອກລົດປະຈຳສະຖານີລົດໄຟ	ລະຫັດອາຊີບ: 4323.21	
ຊື່ອາຊີບ (ພາສາອັງກິດ):	Dispatcher, railway		
ໜ້າທີ່:	ຄວບຄຸມການແລ່ນລົດພາຍໃນເຂດທີ່ຮັບຜິດຊອບ, ຕິດຕາມ, ດູແລໃນຖານະຫົວໜ້າໜ່ວຍງານລະດັບເຂດ; ກວດກາພິຈາລະນາສິ່ງການແກ້ໄຂ, ໃຫ້ຄຳປຶກສາ, ແນະນຳ, ຕິດຕາມ, ເລັ່ງລັດຖານການຄວບຄຸມການເຄື່ອນໄຫວຂະບວນລົດ, ຈັດຫລີກຂະບວນລົດໂດຍສານ/ສິນຄ້າ ແລະ ຂະບວນລົດອື່ນໆ ທີ່ການລົດໄຟ ເປີດບໍລິການ ແລະ ດ້ານບໍລິຫານງານທົ່ວໄປ.		
ຊື່ອາຊີບ (ພາສາລາວ):	ຕົວແທນຮັບສິນຄ້າລົດໄຟ	ລະຫັດອາຊີບ: 4323.70	
ຊື່ອາຊີບ (ພາສາອັງກິດ):	Agent, railway goods		
ໜ້າທີ່:	ຄວບຄຸມ, ດູແລການໃຫ້ບໍລິການຮັບ-ສົ່ງສິນຄ້າ, ຕິດຕາມ, ດູແລໃນຖານະຫົວໜ້າໜ່ວຍງານລະດັບເຂດ; ກວດກາພິຈາລະນາສິ່ງການແກ້ໄຂ, ໃຫ້ຄຳປຶກສາ, ແນະນຳວຽກງານດ້ານບໍລິການຮັບ-ສົ່ງສິນຄ້າ, ການສົ່ງຈອງລົດບັນທຸກຂົນສົ່ງສິນຄ້າ, ການຄວບຄຸມການບັນທຸກ, ການຂົນສົ່ງ-ລົງ ແລະ ດ້ານບໍລິຫານງານທົ່ວໄປລວມເຖິງຄວບຄຸມກວດສອບການປະຕິບັດງານຂອງຜູ້ໃຫ້ບັງຄັບບັນຊາທີ່ຮັບຜິດຊອບໃຫ້ເປັນໄປຕາມນະໂຍບາຍ, ລະບຽບ, ຄຳສັ່ງ.		
ຊື່ອາຊີບ (ພາສາລາວ):	ພະນັກງານຮັກສາລົດ (ລົດໄຟນັ່ງ)	ລະຫັດອາຊີບ: 5112.20	
ຊື່ອາຊີບ (ພາສາອັງກິດ):	Guard, railway		
ໜ້າທີ່:	ດູແລຂະບວນລົດທີ່ຮັບຜິດຊອບໃນລະຫວ່າງການເດີນທາງ, ຄວບຄຸມວຽກງານດ້ານການແລ່ນລົດ, ການໃຫ້ບໍລິການດ້ານໂດຍສານ/ສິນຄ້າ, ດ້ານພັດສະດຸ, ດ້ານການເງິນແລະ ດ້ານບໍລິຫານງານທົ່ວໄປ; ລວມເຖິງຄວບຄຸມຂະບວນລົດທີ່ຮັບຜິດຊອບໃຫ້ເປັນໄປຕາມກຳນົດເວລາແລ່ນລົດ ແລະ ກວດສອບການປະຕິບັດງານ ຂອງຜູ້ໃຫ້ບັງຄັບບັນຊາໃຫ້ເປັນໄປຕາມນະໂຍບາຍ, ລະບຽບ, ຄຳສັ່ງ ເພື່ອໃຫ້ຜົນງານບັນລຸຕາມເປົ້າໝາຍ.		
ຊື່ອາຊີບ (ພາສາລາວ):	ພະນັກງານລົດນອນ (ລົດໄຟນອນ)	ລະຫັດອາຊີບ: 5112.21	
ຊື່ອາຊີບ (ພາສາອັງກິດ):	Attendant, sleeping railway		
ໜ້າທີ່:	ດູແລ, ອຳນວຍຄວາມສະດວກແກ່ຜູ້ໂດຍສານໃນລົດນອນ, ອຳນວຍຄວາມສະດວກວຽກງານດ້ານການໃຫ້ບໍລິການ ກ່ຽວກັບເຄື່ອງມື-ເຄື່ອງໃຊ້ໃນລົດນອນ, ການໃຫ້ຄວາມຊ່ວຍເຫລືອຜູ້ໃຊ້ບໍລິການໃນການຂຶ້ນ-ລົງ, ການປຸງບ່ອນນອນ, ການເກັບມ້ຽນບ່ອນນອນ; ດູແລຄວາມຮຽບຮ້ອຍແກ່ຜູ້ໃຊ້ບໍລິການຕະຫລອດການເດີນທາງ ແລະ ງານດ້ານອື່ນໆທີ່ກ່ຽວຂ້ອງກັບການໃຫ້ບໍລິການໃຫ້ເປັນໄປຕາມລະບຽບຄຳສັ່ງທີ່ກຳນົດ.		
ຊື່ອາຊີບ (ພາສາລາວ):	ຜູ້ຄວບຄຸມຫົວລົດໄຟ/ຜູ້ຄວບຄຸມລົດໄຟ	ລະຫັດອາຊີບ: 8311.10	
ຊື່ອາຊີບ (ພາສາອັງກິດ):	Driver, railway engine		
ໜ້າທີ່:	ຂັບລົດກົນຈັກ / ລົດໄຟເພື່ອຂົນສົ່ງຜູ້ໂດຍສານຫລືສິນຄ້າ, ຄວບຄຸມເບິ່ງແຍງວຽກງານກ່ຽວກັບການຂັບເຄື່ອນລົດກົນຈັກ ການສັບປ່ຽນການລາກຈຸງຂະບວນລົດຕ່າງໆໃຫ້ເປັນໄປຕາມຂໍ້ບັງຄັບ ແລະ ລະບຽບການແລ່ນລົດ, ກວດສອບສະພາບຄວາມຮຽບຮ້ອຍຂອງລົດກົນຈັກ ລົດພ່ວງ ແລະອຸປະກອນຂອງລົດກົນຈັກລົດພ່ວງຕ່າງໆທີ່ຮັບຜິດຊອບ ເພື່ອໃຫ້ລົດກົນຈັກລົດພ່ວງຢູ່ໃນສະພາບທີ່ໃຊ້ການໄດ້ລິມບຸນ, ແກ້ໄຂຂໍ້ຂັດຂ້ອງທີ່ເກີດຂຶ້ນກັບລົດກົນຈັກລົດພ່ວງ ໃນຂະນະແລ່ນຂະບວນເພື່ອໃຫ້ຂະບວນລົດເຖິງຈຸດໝາຍປາຍທາງ.		

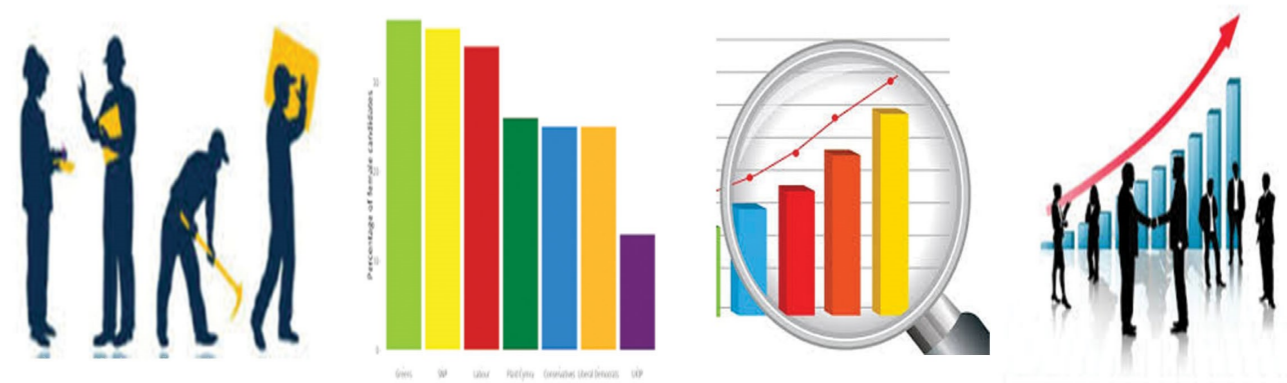
ແຫຼ່ງຂໍ້ມູນ: ລະຫັດສາລະບານອາຊີບ 6 ຕົວເລກ ຂອງ ສປປ ລາວ ກົມພັດທະນາສິມິແຮງງານ ແລະ ຈັດຫາງານ ກະຊວງແຮງງານ ແລະ ສະຫວັດດີການສັງຄົມ

ວາລະສານ ຂ່າວສານຕະຫລາດແຮງງານ



ວາລະສານ
ຂ່າວສານ ຕະຫລາດແຮງງານ

Labour Market Information



TEL : 021 255906

ສະບັບທີ 03 ປະຈຳໄຕມາດ ປີ 2017

2 ວາລະສານ ຂ່າວສານຕະຫລາດແຮງງານ

ຄຳນຳ

ວາລະສານ ຂ່າວສານຕະຫລາດແຮງງານ ເປັນວາລະສານສະບັບທີ 3 ຂອງວຽກງານແຮງງານ ທີ່ກົມພັດທະນາສີມືແຮງງານ ແລະ ຈັດຫາງານ ໄດ້ພະຍາຍາມສ້າງຂຶ້ນ ໂດຍການສັງລວມຂໍ້ມູນຂອງກຳລັງແຮງງານ ໃນລະບົບ ຂອງການເກັບກຳຂໍ້ມູນ ໃນຂົງເຂດ ແຮງງານ ແລະ ສະຫວັດດີການສັງຄົມ ເພື່ອເຜີຍແຜ່ ສະພາບການ ຂອງກຳລັງແຮງງານ ໃນຮູບແບບຕ່າງໆ, ເຜີຍແຜ່ລະຫັດສາລະບານ ອາຊີບ 6 ຕົວເລກຂອງ ສປປ ລາວ ທີ່ຫາກໍໄດ້ຮັບຮອງ ແລະ ປະກາດໃຊ້ຢ່າງເປັນທາງການ ຄັ້ງວັນທີ 13 ມິຖຸນາ 2017.

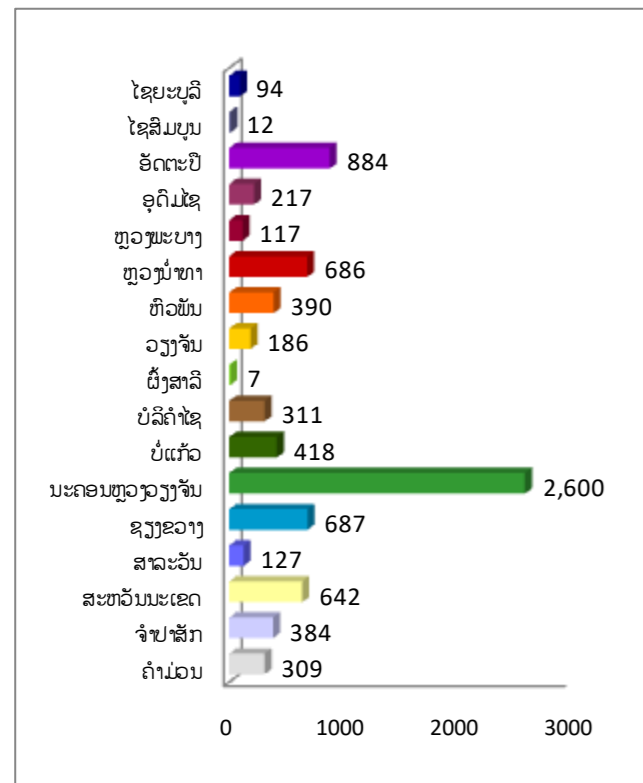
ສຳລະບານ

- ພາວະຄວາມຕ້ອງການແຮງງານ 2
- ການນຳເຂົ້າແຮງງານຕ່າງປະເທດ ທີ່ມາເຮັດວຽກ ຢູ່ ສປປ ລາວ 4
- ໂຄງການສ້າງທາງລົດໄຟລາວ-ຈີນ 6
- ອາຊີບທີ່ກ່ຽວກັບລົດໄຟ 7

ພາວະຄວາມຕ້ອງການແຮງງານ

ສະພາບຄວາມຕ້ອງການແຮງງານໃນຊ່ວງເດືອນເມສາ ເຖິງ ເດືອນມິຖຸນາ 2017 ເຫັນວ່າ ມີຄວາມຕ້ອງການແຮງງານຫຼາຍ ຈຳນວນ 8,071 ຄົນ

ຮູບທີ 1 ຄວາມຕ້ອງການແຮງງານຈຳແນກຕາມແຂວງ



ແຫຼ່ງຂໍ້ມູນ: ພະແນກຂໍ້ມູນຂ່າວສານຕະຫລາດແຮງງານ, ກົມພັດທະນາສີມືແຮງງານ ແລະ ຈັດຫາງານ, ກະຊວງແຮງງານ ແລະ ສະຫວັດດີການສັງຄົມ

ຈຸດປະສົງ

• ເພື່ອເຜີຍແຜ່ສະຖານະການ ຂອງຕະຫລາດແຮງງານ ແລະ ຜົນການ

ວິໄຈ ຂອງຕະຫລາດແຮງງານ

ຄະນະຜູ້ຈັດພິມ...

ຊື່ນຳລວມ : ທ່ານ ນ. ອານຸສອນ ຄຳສິງສະຫວັດ

ຮັກສາການຫົວໜ້າກົມ ພັດທະນາສີມືແຮງງານ ແລະ ຈັດຫາງານ

ບັນນາທິການ : ທ່ານ ໄທ ແສງອາລຸນ

ຮອງຫົວໜ້າກົມພັດທະນາສີມືແຮງງານແລະຈັດຫາງານ

ຮຽບຮຽງ ເນື້ອໃນ:

- ທ່ານ ພຸດທະວິງ ພູມມະສັກ ຮັກສາການພະແນກ
- ທ່ານ ນ. ສ້ອຍສະຫວັນ ອຸທະພອນ ຮອງພະແນກ
- ທ່ານ ເພັດສະໝອນ ອິວນດາລາ ວິຊາການ
- ທ່ານ ຂັນໄຊ ຍຸຈັນໄຕ ວິຊາການ
- ທ່ານ ນ. ພອນມາລີ ຂັດທິຍະ ວິຊາການ

ຈັດພິມໂດຍ : ພະແນກຂໍ້ມູນຂ່າວສານຕະຫລາດແຮງງານ

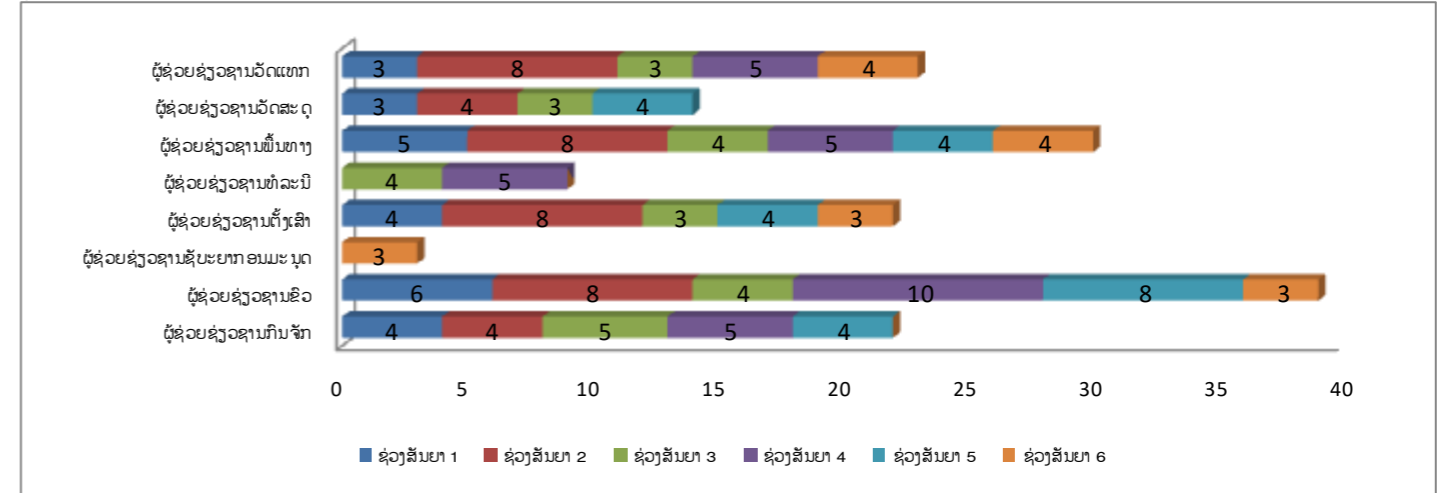
ຄວາມຕ້ອງການແຮງງານ

ຂະແໜງການທີ່ມີຄວາມຕ້ອງການແຮງງານສູງສຸດ 5 ຂະແໜງ ປະກອບມີ ອັນດັບ 1 ຂະແໜງກະສິກຳ, ປ່າໄມ້ ແລະ ການປະມົງ 1,987 ຕຳແໜ່ງ ຄິດສະເລ່ຍ 25 %, ອັນດັບ 2 ຂະແໜງອຸດສາຫະກຳປຸງແຕ່ງ 1,496 ຕຳແໜ່ງ ຄິດສະເລ່ຍ 19 %, ອັນດັບ 3 ຂະແໜງອຸດສາຫະກຳບໍ່ແຮ່ ແລະ ການຂຸດຄົ້ນ 1,208 ຕຳແໜ່ງ ຄິດສະເລ່ຍ 15 %, ອັນດັບ 4 ຂະແໜງຂາຍຍົກ ແລະ ຂາຍຍ່ອຍ; ສ້ອມແປງລົດຍົນ ແລະ ລົດຈັກ 1,048 ຕຳແໜ່ງ ຄິດສະເລ່ຍ 13 % ແລະ ອັນດັບ 5 ຂະແໜງກໍ່ສ້າງ 991 ຕຳແໜ່ງ ຄິດສະເລ່ຍ 12 % .

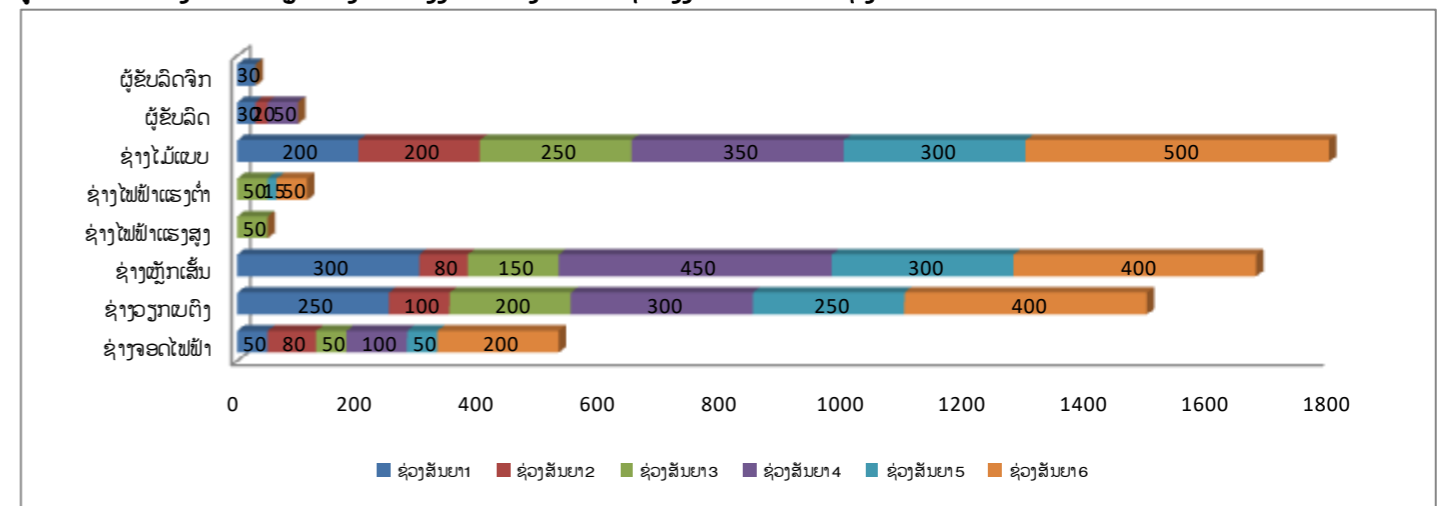
ໂດຍແຂວງທີ່ມີຄວາມຕ້ອງການແຮງງານຫຼາຍທີ່ສຸດ 5 ອັນດັບໄດ້ແກ່: ອັນດັບ 1 ນະຄອນຫລວງວຽງຈັນ 2,600 ຕຳແໜ່ງ, ອັນດັບ 2 ອັດຕະປື 884 ຕຳແໜ່ງ, ອັນດັບ 3 ຊຽງຂວາງ 687 ຕຳແໜ່ງ, ອັນດັບ 4 ຫຼວງນໍ້າທາ 686 ຕຳແໜ່ງ ແລະ ອັນດັບ 5 ສະຫວັນນະເຂດ 642 ຕຳແໜ່ງ. ນອກຈາກນີ້ ອັດຕາຜົນຕອບແທນ ທີ່ນາຍຈ້າງສະເໜີໃຫ້ແຮງງານ ອັນດັບ 1 ແມ່ນ 1 ລ້ານ - 2 ລ້ານ ຈຳນວນ 6,447 ຕຳແໜ່ງ ສະເລ່ຍ 80 %, ອັນດັບ 2 ແມ່ນ 2 ລ້ານ - 5 ລ້ານ ຈຳນວນ 807 ຕຳແໜ່ງ ສະເລ່ຍ 10% ແລະ ອັນດັບ 3 ແມ່ນຫຼາຍກວ່າ 5 ລ້ານ ຈຳນວນ 418 ຕຳແໜ່ງ ຄິດສະເລ່ຍ 5 %

7 ວາລະສານ ຂ່າວສານຕະຫລາດແຮງງານ

ຮູບທີ 9 ສະແດງລາຍລະອຽດຂອງຕຳແໜ່ງການທີ່ຕ້ອງການນຳໃຊ້ແຮງງານລາວ ລະດັບຊ່ວງວຊານ



ຮູບທີ 10 ສະແດງລາຍລະອຽດຂອງຕຳແໜ່ງການທີ່ຕ້ອງການນຳໃຊ້ແຮງງານລາວ ລະດັບຊ່ວງທີ່ມີສີມື





ໃນລະດັບຊ່ວງວຊານ ຕຳແໜ່ງການທີ່ຕ້ອງການໄດ້ແກ່ ອັນດັບ1 ແມ່ນ ຜູ້ຊ່ວຍຊ່ວງວຊານຂົວ 39 ຄົນ, ອັນດັບ2 ແມ່ນຜູ້ຊ່ວງວຊານພື້ນທາງ 30 ຄົນ, ອັນດັບ 3 ຜູ້ຊ່ວຍຊ່ວງວຊານວັດແທກ 23 ຄົນ, ອັນດັບ 4 ຜູ້ຊ່ວຍຊ່ວງວຊານຕັ້ງເສົາ ແລະ ຜູ້ຊ່ວຍຊ່ວງວຊານກິນຈັກ ຈຳນວນ 22 ຄົນເທົ່າກັນ.

ໃນລະດັບວິສະວະກອນ ຕຳແໜ່ງການທີ່ຕ້ອງການໄດ້ແກ່ ອັນດັບ1 ແມ່ນ ວິຊາການວັດແທກ ຈຳນວນ 185 ຄົນ, ອັນດັບ2 ແມ່ນວິຊາການຈັດການກໍ່ສ້າງ ຈຳນວນ 135 ຄົນ, ອັນດັບ3 ແມ່ນ ວິຊາການເອກະສານ ຈຳນວນ 73 ຄົນ, ອັນດັບ4 ແມ່ນ ວິຊາການກິນຈັກ 58 ຄົນ ແລະ ອັນດັບ 5 ແມ່ນວິຊາການທົດລອງ ຈຳນວນ 29 ຄົນ.

ໃນລະດັບພະນັກງານບໍລິຫານຫ້ອງການ ຕຳແໜ່ງການທີ່ຕ້ອງການໄດ້ແກ່ ອັນດັບ1 ແມ່ນ ພະນັກງານພະແນກວັດສະດຸ ແລະ ກິນຈັກ ຈຳນວນ 19 ຄົນ, ອັນດັບ2 ແມ່ນ ພະນັກງານພະແນກສັງລວມ ຈຳນວນ 18 ຄົນ, ອັນດັບ3 ແມ່ນພະນັກງານພະແນກການເງິນ 11 ຄົນ ແລະ ພະນັກງານຜູ້ຄຸມການປະມຸນ ຈຳນວນ 6 ຄົນ.

ໃນລະດັບຊ່າງທີ່ມີສີມື ຕຳແໜ່ງການທີ່ຕ້ອງການໄດ້ແກ່ ອັນດັບ1 ແມ່ນ ຊ່າງໄມ້ແບບ ຈຳນວນ 1,800 ຄົນ, ອັນດັບ2 ແມ່ນ ຊ່າງຫຼັກເສັ້ນ ຈຳນວນ 1,680 ຄົນ, ອັນດັບ3 ແມ່ນ ຊ່າງວຽກເບຕິງ ຈຳນວນ 1,500 ຄົນ, ອັນດັບ4 ແມ່ນ ຊ່າງຈອດໄຟຟ້າ ຈຳນວນ 530 ຄົນ ແລະ ອັນດັບ5 ແມ່ນ ຊ່າງໄຟຟ້າແຮງຕໍ່າ ຈຳນວນ 115 ຄົນ.

ອາຊີບກ່ຽວກັບທາງລົດໄຟ

ຊື່ອາຊີບ (ພາສາລາວ):	ຜູ້ຄວບຄຸມເຄື່ອງສັ່ງສັນຍານລົດໄຟ	ລະຫັດອາຊີບ: 8312.20	
ຊື່ອາຊີບ (ພາສາອັງກິດ):	Signaller, railway		
ໜ້າທີ່:	ໃຫ້ສັນຍານ ແລະ ການສະຫຼັບລາງເພື່ອໃຫ້ຂະບວນລົດໄຟແລ່ນໄປຕາມເສັ້ນທາງປະຕິບັດງານໃນການຂໍ້ ແລະ ໃຫ້ທາງສະດວກຂະບວນລົດເຂົ້າ-ອອກສະຖານີ ແລະ ຈຸດບໍລິການ; ໃຫ້ສັນຍານທ່າອະນຸຍາດຫລີທ່າຫ້າມ ໂດຍການປະສານງານກັບຜູ້ກ່ຽວຂ້ອງ, ກັບການສະຫຼັບລາງໃຫ້ຂະບວນລົດເຂົ້າໄປໃນທາງທີ່ຕ້ອງການໃຫ້ເປັນໄປຕາມລະບຽບຄຳສັ່ງທີ່ກຳນົດ.		
ຊື່ອາຊີບ (ພາສາລາວ):	ຜູ້ຄວບຄຸມເຄື່ອງສັ່ງສັນຍາລົດໄຟ	ລະຫັດອາຊີບ: 8312.30	
ຊື່ອາຊີບ (ພາສາອັງກິດ):	Shunter, railway		
ໜ້າທີ່:	ຄວບຄຸມການສະຫຼັບລາງສັບປ່ຽນລົດບໍລິເວນສະຖານີ ແລະ ທາງຫລີກປະຕິບັດງານກ່ຽວກັບການຕັດລົດພ່ວງ ລົດຕາມລຳດັບລົດການແລກສັນຍານດ້ານການແລ່ນລົດ ການຕັດທໍລິມະດາອັດການກວດດູດລັກຂໍ້ພ່ວງລົດ ລະບົບການສະຫຼັບລາງ ໃຫ້ເປັນໄປຕາມລະບຽບ ຄຳສັ່ງຂໍ້ບັງຄັບທີ່ກຳນົດ.		

ແຫຼ່ງຂໍ້ມູນ: ພະແນກສົ່ງເສີມການຈັດຫາງານ ກົມພັດທະນາສີມືແຮງງານ ແລະ ຈັດຫາງານ ກະຊວງແຮງງານ ແລະ ສະຫວັດດີການສັງຄົມ

6 ວາລະສານ ຂ່າວສານຕະຫລາດແຮງງານ

ໂຄງການກໍ່ສ້າງທາງລົດໄຟ ລາວ-ຈີນ

ໂຄງການກໍ່ສ້າງທາງລົດໄຟໃນລາວ ເພື່ອເຊື່ອມຕໍ່ກັບຈີນ ມີໄລຍະທາງຍາວລວມ 427.2 ກິໂລແມັດ ຈາກດ່ານຊາຍແດນ ບໍ່ເຕັນ - ບໍ່ຫານ ຫາ ນະຄອນຫລວງວຽງຈັນ ດ້ວຍລາງລົດໄຟຂະໜາດກວ້າງ 143.5 ຊັງຕີແມັດ ທີ່ແຍກກັນ ລະຫວ່າງ ຂະບວນໂດຍສານ ແລະ ຂະບວນຂົນສົ່ງສິນຄ້າທີ່ມີຄວາມໄວ 160 ແລະ 120 ກິໂລແມັດຕໍ່ຊົ່ວໂມງ ຕາມລຳດັບ. ທາງລົດໄຟຈາກດ່ານບໍ່ເຕັນຫານນະຄອນຫລວງວຽງຈັນ ຈະມີສະຖານີທັງໝົດ 33 ແຫ່ງໂດຍໃນນີ້ ກໍ່ຈະເປັນສະຖານີ ສຳລັບຫລັກລົດໄຟ 21 ແຫ່ງ, ສະຖານີໂດຍສານ 11 ແຫ່ງທີ່ເປັນສະຖານີຂະໜາດໃຫຍ່ 5 ແຫ່ງ ທີ່ບ້ານນາເຕີຍ, ທີ່ເມືອງໄຊ, ທີ່ຫລວງພະບາງ, ທີ່ວັງວຽງ, ທີ່ນະຄອນຫລວງວຽງຈັນ ແລະ ເປັນສະຖານີສິນຄ້າອີກ 1 ແຫ່ງ ໂດຍນຳໃຊ້ເຕັກໂນໂລຊີ ລົດໄຟຂອງຈີນທີ່ຂັບເຄື່ອນດ້ວຍໄຟຟ້າ ແລະຮອງຮັບນໍ້າໜັກໄດ້ 3,000 ໂຕນຕໍ່ 1 ຂະບວນລົດໄຟ.

ເຊິ່ງການນຳໃຊ້ແຮງງານ ແມ່ນປັດໄຈໜຶ່ງທີ່ສຳຄັນໃນການຕັດສິນຜົນສາເລັດຂອງໂຄງການ; ກົມພັດທະນາສີມີແຮງງານ ແລະ ຈັດຫາງານ, ທີ່ເປັນສ່ວນໜຶ່ງຂອງຄະນະຮັບຜິດຊອບຄວາມຕ້ອງການ ໄດ້ພະຍາຍາມປະສານກັບເຈົ້າຂອງໂຄງການ ແລະ ບັນດາບໍລິສັດທີ່ຮັບໜ້າຊ່ວຍສັນຍາເພື່ອໃຫ້ສະໜອງແຜນຄວາມຕ້ອງການແຮງງານໂດຍສະເພາະຄວາມຕ້ອງການແຮງງານລາວ, ເພື່ອສົ່ງເສີມ ແລະ ນຳໃຊ້ແຮງງານທ້ອງຖິ່ນເປັນບຸລິມະສິດເຂົ້າໃນການກໍ່ສ້າງໂຄງການ; ໃນບົດຄວາມນີ້ສະແດງໃຫ້ເຫັນແຜນການນຳເຂົ້າ ແລະ ນຳໃຊ້ແຮງງານຕ່າງປະເທດ (ແຮງງານ ສປ ຈີນ) ປະຈຳປີ 2017 ແລະ ແຜນຄວາມຕ້ອງການແຮງງານລາວຂອງແຕ່ລະຊ່ວງສັນຍາຂອງໂຄງການທີ່ ເຈົ້າຂອງໂຄງການກໍ່ສ້າງສົ່ງໃຫ້ກະຊວງ ຮສສ ເຊິ່ງມີລາຍລະອຽດດັ່ງຕາຕະລາງລຸ່ມນີ້.

ຮູບທີ 8 ສະແດງແຜນການນຳເຂົ້າແຮງງານຕ່າງປະເທດ ແລະ ແຜນຄວາມຕ້ອງການແຮງງານລາວໂຄງການສ້າງທາງລົດໄຟລາວ-ຈີນ

ຂັ້ນຕອນການນຳເຂົ້າແຮງງານ	ລວມ (ຄົນ)	ຈຳນວນໂກຕ້າທີ່ຂີ່ (ຄົນ)
ຂໍ LA-B2	3,087	17,750
ອອກ LA-B2 ແລ້ວ	2,036	
LA-B2 ດຳເນີນການຢູ່	1,051	
ຂໍອອກບັດ	616	
ອອກບັດແລ້ວ	309	
ອອກບັດດຳເນີນການຢູ່	307	

ຈຳນວນແຮງງານຕ່າງປະເທດທີ່ໄດ້ຮັບການນຳເຂົ້າ ແລະ ຍືນຂໍເຮັດວຽກໃນໂຄງການສ້າງທາງລົດໄຟລາວ-ຈີນ ທັງໝົດມີ 17,750 ຄົນ, ຂໍ LA-B2 ຈຳນວນ 3,087 ຄົນ ອອກໃຫ້ແລ້ວ 2,036 ຄົນ ຍັງຢູ່ໃນການດຳເນີນການ ຈານວນ 1,051 ຄົນ ແລະ ຈານວນຂໍອອກບັດ ມີ 616 ຄົນ ອອກໃຫ້ສາເລັດແລ້ວ 309 ຄົນ ຍັງຢູ່ໃນການດຳເນີນການຈຳນວນ 307 ຄົນ.

ລ/ດ ຊ່ວງສັນຍາ	ແຜນຄວາມຕ້ອງການແຮງງານລາວ (ຕໍາແໜ່ງງານທີ່ຕ້ອງການ)				
	ຊ່ຽວຊານ	ວິສະວະກອນ	ພະນັກງານບໍລິຫານທ້ອງຖານ	ຊ່າງທີ່ມີສີມີ	ຈຳນວນຄົນ
1	30	32	6	928	996
2	47	74	15	548	684
3	29	70	8	909	1,016
4	46	128	9	1,365	1,548
5	34	83	7	960	1,084
6	25	118	9	1,630	1,782
ລວມ	211	505	54	6,340	7,110

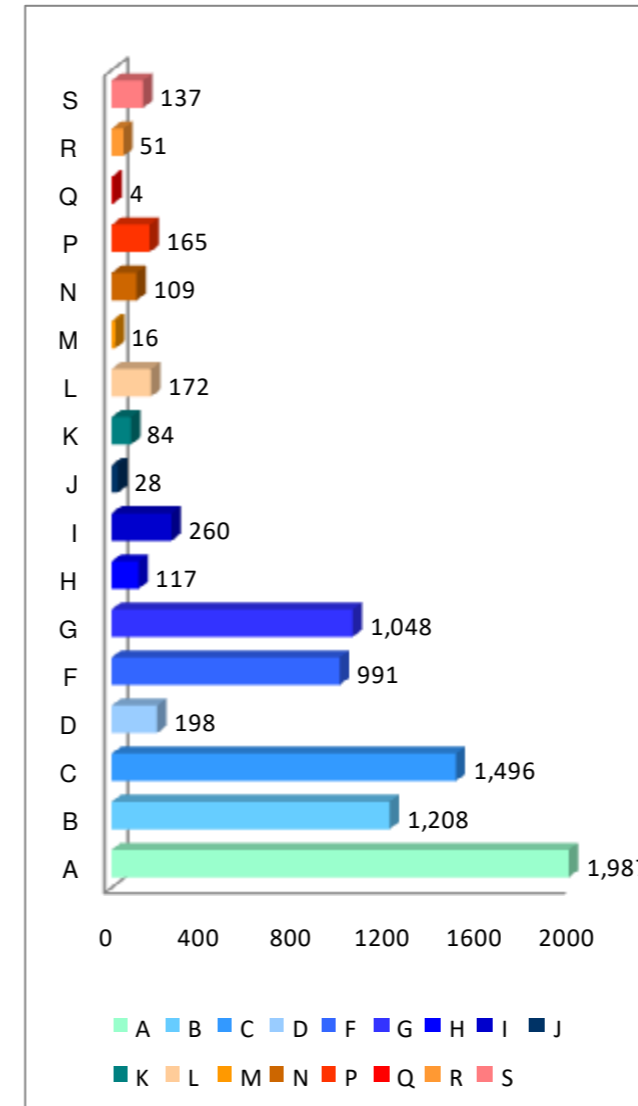
ແຮງງານລາວແມ່ນມີຄວາມຈຳເປັນໃນໂຄງການກໍ່ສ້າງທາງລົດໄຟ ລາວ-ຈີນ, ເຊິ່ງໄດ້ຈັດແບ່ງຕໍາແໜ່ງງານທີ່ຕ້ອງການອອກເປັນ 4 ລະດັບ ໄດ້ແກ່ ລະດັບຊ່ຽວຊານ ມີຈຳນວນ 211 ຄົນ, ລະດັບ ວິສະວະກອນ ຈຳນວນ 505 ຄົນ, ລະດັບ ພະນັກງານບໍລິຫານທ້ອງຖານ ມີຈຳນວນ 54 ຄົນ ແລະ ລະດັບ ຊ່າງທີ່ມີສີມີ ມີຈຳນວນ 6,340 ຄົນ ລວມທັງໝົດ 7,110 ຄົນ.

ໃນນີ້ ໄດ້ສະແດງ 5 ອັນດັບທຳອິດ ຂອງຕໍາແໜ່ງງານທີ່ຕ້ອງການໃນແຕ່ລະລະດັບ ເຊິ່ງມີທັງໝົດ 6 ຊ່ວງສັນຍາໃນໂຄງການກໍ່ສ້າງທາງລົດໄຟ ລາວ-ຈີນ ມີລາຍລະອຽດດັ່ງຕາຕະລາງລຸ່ມນີ້.

ແຫຼ່ງຂໍ້ມູນ: ພະແນກສົ່ງເສີມການຈັດຫາງານ ກົມພັດທະນາສີມີແຮງງານ ແລະ ຈັດຫາງານ ກະຊວງແຮງງານ ແລະ ສະຫວັດດີການສັງຄົມ

3 ວາລະສານ ຂ່າວສານຕະຫລາດແຮງງານ

ຮູບທີ 2 ສະແດງຄວາມຕ້ອງການແຮງງານຈຳແນກປະເພດຕາມຂະແໜງເສດຖະກິດ



- A-ຂະແໜງກະສິກຳ, ປ່າໄມ້ ແລະ ການປະມົງ
- B- ຂະແໜງອຸດສາຫະກຳບໍ່ແຮ່ ແລະ ການຂຸດຄົ້ນ
- C- ຂະແໜງອຸດສາຫະກຳປຸງແຕ່ງ
- D- ຂະແໜງການສະໜອງໄຟຟ້າ, ອາຍແກ້ວ ແລະ ອາຍເຢັນ
- E- ຂະແໜງການສະໜອງນໍ້າ, ລະບາຍນໍ້າເສຍ, ການບໍລິຫານຈັດການ ແລະ ເຄື່ອນໄຫວບໍລິຫານຈັດການສິ່ງເສດເຫຼືອ
- F-ຂະແໜງກໍ່ສ້າງ
- G- ຂະແໜງຂາຍຍົກ ແລະ ຂາຍຍ່ອຍ; ສ້ອມແປງລົດຍົນ ແລະ ລົດຈັກ
- H-ຂະແໜງຂົນສົ່ງ ແລະ ສາງສິນຄ້າ
- I-ຂະແໜງການເຄື່ອນໄຫວກິດຈະກຳ ໃຫ້ທີ່ພັກເຊົາ ແລະ ອາຫານ
- J-ຂະແໜງຂໍ້ມູນຂ່າວສານ ແລະ ການຕິດຕໍ່ສື່ສານ
- K-ຂະແໜງການເຄື່ອນໄຫວດ້ານການເງິນ ແລະ ການປະກັນໄພ
- L-ການເຄື່ອນໄຫວດ້ານອະສັງຫາລິມະຊັບ
- M-ຂະແໜງການເຄື່ອນໄຫວດ້ານສາຍວິຊາຊີບ, ວິທະຍາສາດ ແລະ ເຕັກນິກ
- N-ຂະແໜງການເຄື່ອນໄຫວບໍລິການສະໜັບສະໜູນ ແລະ ຄຸ້ມຄອງບໍລິຫານ
- P-ຂະແໜງການສຶກສາ
- Q-ຂະແໜງການເຄື່ອນໄຫວດ້ານສຸຂະພາບມະນຸດ ແລະ ວຽກງານທາງສັງຄົມ
- R-ຂະແໜງສິລະປະ, ການບັນເທີງ ແລະ ການພັກຜ່ອນ
- S-ຂະແໜງການເຄື່ອນໄຫວອື່ນໆ

ແຫຼ່ງຂໍ້ມູນ: ພະແນກຂໍ້ມູນຂ່າວສານຕະຫຼາດແຮງງານ, ກົມພັດທະນາສີມີແຮງງານ ແລະ ຈັດຫາງານ, ກະຊວງແຮງງານ ແລະ ສະຫວັດດີການສັງຄົມ

ຮູບທີ 3 ສະແດງຄວາມຕ້ອງການແຮງງານຈຳແນກຕາມແຂວງ (ສະເພາະ 10 ອາຊີບທີ່ຕ້ອງການຫຼາຍທີ່ສຸດ)

ແຂວງ	ລະຫັດອາຊີບ										ລວມ
	13	21	24	26	31	52	61	71	92	93	
ຄຳມ່ວນ	27	8	190	11	4	6			3	5	254
ຈຳປາສັກ	20	64	62	67	32	1	83		7		336
ສະຫວັນນະເຂດ	1	42	10	25	10	5		100	366		558
ສາລະວັນ	45	5			10					25	85
ຊຽງຂວາງ	11	72	43	2	20	66	5	50	36	220	525
ນະຄອນຫຼວງວຽງຈັນ	510	354	246	69	125	28	50	71		278	1,731
ບໍ່ແກ້ວ		58	6	12	53	48	13				190
ບໍລິຄຳໄຊ	9	77	29	9	17	3	27	50	4	3	228
ຜົ້ງສາລີ				3				4			7
ວຽງຈັນ	53	22	30					15			120
ຫົວພັນ	87	18	2	2	7	10		26	74	107	333
ຫຼວງນໍ້າທາ	11	11	10	10		7	97	133	120	67	466
ຫຼວງພະບາງ	13	5	13	10	4	11	6				62
ອຸດົມໄຊ	1	17	53	5		1	45			13	135
ອັດຕະປື	4	45	56	111	23	154	10	42		81	526
ໄຊສົມບູນ		5	1								7
ໄຊຍະບູລີ	43	14	4	9		1		1			72
ລວມ	835	818	755	345	305	341	336	392	344	1,164	5,635

- ລະຫັດອາຊີບ 13 ຜູ້ຈັດການດ້ານການຜະລິດ ແລະ ການບໍລິການສະເພາະ
- 21 ຜູ້ປະກອບອາຊີບດ້ານວິທະຍາສາດ ແລະ ວິສາວະກຳສາດ
- 24 ຜູ້ປະກອບອາຊີບດ້ານທຸລະກິດ ແລະ ການບໍລິຫານ
- 26 ຜູ້ປະກອບອາຊີບດ້ານກົດຫມາຍ, ສັງຄົມ ແລະ ວັດທະນະທຳ
- 31 ຫົວໜ້າເຕັກນິກວິຊາຊີບທີ່ກ່ຽວຂ້ອງກັບດ້ານວິທະຍາສາດ ແລະ ວິສາວະກຳສາດ
- 52 ຜູ້ຈຳໜ່າຍສິນຄ້າ
- 61 ຜູ້ປະຕິບັດວຽກງານທີ່ມີສີມີດ້ານການກະສິກຳເພື່ອການຄ້າ
- 71 ຊ່າງກໍ່ສ້າງ ແລະ ຜູ້ປະຕິບັດງານທີ່ກ່ຽວຂ້ອງ (ຍົກເວັ້ນຊ່າງໄຟຟ້າ)
- 92 ກຳມະກອນໃນການກະເສດ ປະມົງ ແລະ ປ່າໄມ້.
- 93 ກຳມະກອນບໍ່ແຮ່ ການກໍ່ສ້າງ ການຜະລິດ ແລະ ການຂົນສົ່ງຄວາມຕ້ອງການແຮງງານຂອງບັນດາວິສາຫະກິດ ແລະ ບໍລິສັດໃນທົ່ວປະເທດ ມີຄວາມຕ້ອງການແຮງງານຫຼາຍທີ່ສຸດໄດ້ແກ່ ອາຊີບ ກຳມະກອນບໍ່ແຮ່ ການກໍ່ສ້າງ ການຜະລິດ ແລະ ການຂົນສົ່ງ ຈຳນວນ 1,164 ຄົນ, ອັນດັບທີ 2 ໄດ້ແກ່ ຜູ້ຈັດການດ້ານການຜະລິດ ແລະ ການບໍລິການສະເພາະ ຈຳນວນ 835 ຄົນ, ອັນດັບ 3 ຜູ້ປະກອບອາຊີບດ້ານວິທະຍາສາດ ແລະ ວິສາວະກຳສາດ 818 ຄົນ, ອັນດັບ 4 ຜູ້ປະກອບອາຊີບດ້ານທຸລະກິດ ແລະ ການບໍລິຫານ ຈຳນວນ 755 ຄົນ, ອັນດັບ 5 ຊ່າງກໍ່ສ້າງ ແລະ ຜູ້ປະຕິບັດງານທີ່ກ່ຽວຂ້ອງ (ຍົກເວັ້ນຊ່າງໄຟຟ້າ) 392 ຄົນ, ອັນດັບ 6 ຜູ້ປະກອບອາຊີບດ້ານກົດຫມາຍ, ສັງຄົມ ແລະ ວັດທະນະທຳ ຈຳນວນ 345 ຄົນ, ອັນດັບ 7 ກຳມະກອນໃນການກະເສດ ປະມົງ ແລະ ປ່າໄມ້ ຈຳນວນ 344 ຄົນ, ອັນດັບ 8 ຜູ້ຈຳໜ່າຍສິນຄ້າ ຈຳນວນ 341 ຄົນ, ອັນດັບ 9 ຜູ້ປະຕິບັດວຽກງານທີ່ມີສີມີດ້ານການກະສິກຳເພື່ອການຄ້າ ຈານວນ 336 ຄົນ ແລະ ອັນດັບ 10 ຫົວໜ້າເຕັກນິກວິຊາຊີບທີ່ກ່ຽວຂ້ອງກັບດ້ານວິທະຍາສາດ ແລະ ວິສາວະກຳສາດ 305 ຄົນ.

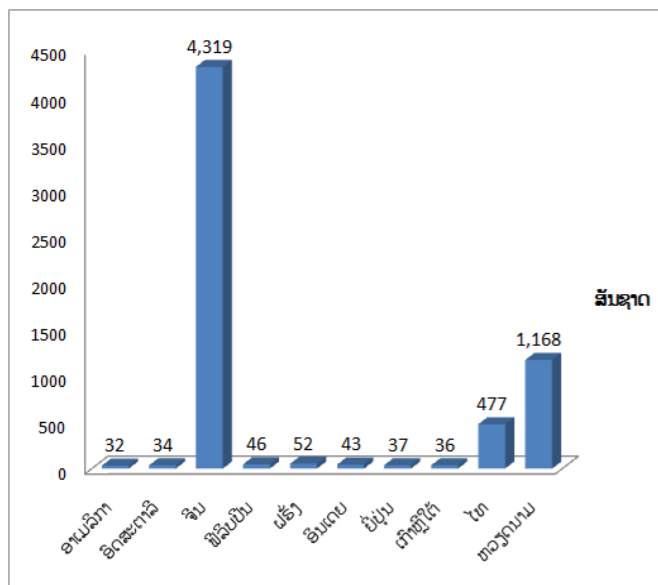
ແຫຼ່ງຂໍ້ມູນ: ພະແນກຂໍ້ມູນຂ່າວສານຕະຫຼາດແຮງງານ, ກົມພັດທະນາສີມີແຮງງານ ແລະ ຈັດຫາງານ, ກະຊວງແຮງງານ ແລະ ສະຫວັດດີການສັງຄົມ

4 ວາລະສານ ຂ່າວສານຕະຫລາດແຮງງານ

ການນຳເຂົ້າແຮງງານຕ່າງປະເທດ ທີ່ມາເຮັດວຽກ ຢູ່ ສປປ ລາວ

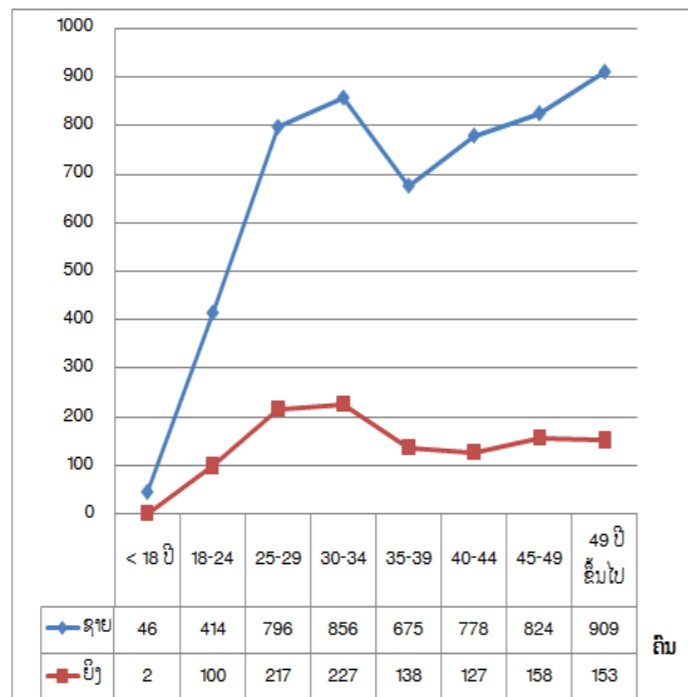
ການນຳເຂົ້າແຮງງານຕ່າງປະເທດທີ່ມາເຮັດວຽກ ຢູ່ ສປປ ລາວ ໃນ ຊ່ວງເດືອນເມສາ ເຖິງ ເດືອນມິຖຸນາ 2017 ມີຈຳນວນທັງໝົດ 6,420 ຄົນ ຍິງ 1,122 ຄົນ ຊາຍ 5,298 ຄົນ ໃນນີ້ ສັນຊາດທີ່ນຳເຂົ້າແຮງງານຕ່າງປະເທດ ຫລາຍທີ່ສຸດ ແມ່ນສັນຊາດຈີນ ຈຳນວນ 4,319 ຄົນ ຮອງລົງມາ ແມ່ນສັນຊາດຫວຽດນາມ ຈານວນ 1,168 ຄົນ ຮອງລົງມາ ແມ່ນສັນຊາດໄທ ຈຳນວນ 477 ຄົນ ແລະ ສັນຊາດອື່ນໆ ຈຳນວນ 456 ຄົນ.

ຮູບທີ 4 ສະແດງຈຳນວນສັນຊາດ ທີ່ນຳເຂົ້າແຮງງານຕ່າງປະເທດທີ່ມາເຮັດວຽກຢູ່ ສປປ ລາວ

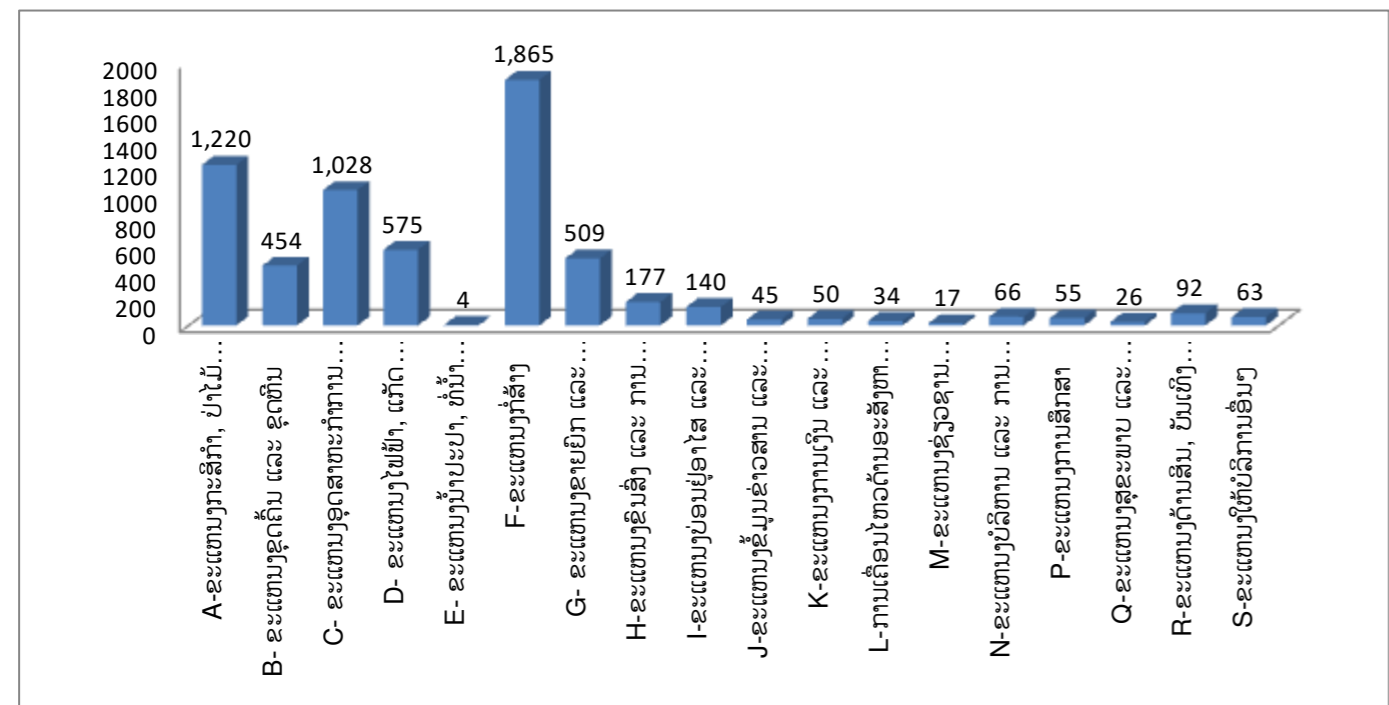


ແຍກຕາມກຸ່ມອາຍຸທີ່ນຳເຂົ້າແຮງງານ 3 ກຸ່ມອາຍຸທີ່ຫລາຍທີ່ສຸດ ແມ່ນ ຊ່ວງອາຍຸລະຫວ່າງ 30-34 ປີ ຈຳນວນ 1,083 ຄົນ ຍິງ 227 ຄົນ; ຮອງລົງມາ ແມ່ນຊ່ວງອາຍຸ 49 ປີຂຶ້ນໄປ ຈຳນວນ 1,062 ຄົນ ຍິງ 153 ຄົນ; ຮອງລົງມາ ແມ່ນຊ່ວງອາຍຸລະຫວ່າງ 25-29 ປີ ຈຳນວນ 1,013 ຄົນ ຍິງ 217 ຄົນ ແລະ ຊ່ວງອາຍຸອື່ນໆ ຕາມລຳດັບ.

ຮູບທີ 5 ສະແດງກຸ່ມອາຍຸ ທີ່ນຳເຂົ້າແຮງງານຕ່າງປະເທດທີ່ມາເຮັດວຽກຢູ່ ສປປ ລາວ



ຮູບທີ 6 ສະແດງຂະແໜງອຸດສາຫະກຳ ທີ່ນຳເຂົ້າແຮງງານຕ່າງປະເທດທີ່ມາເຮັດວຽກຢູ່ ສປປ ລາວ



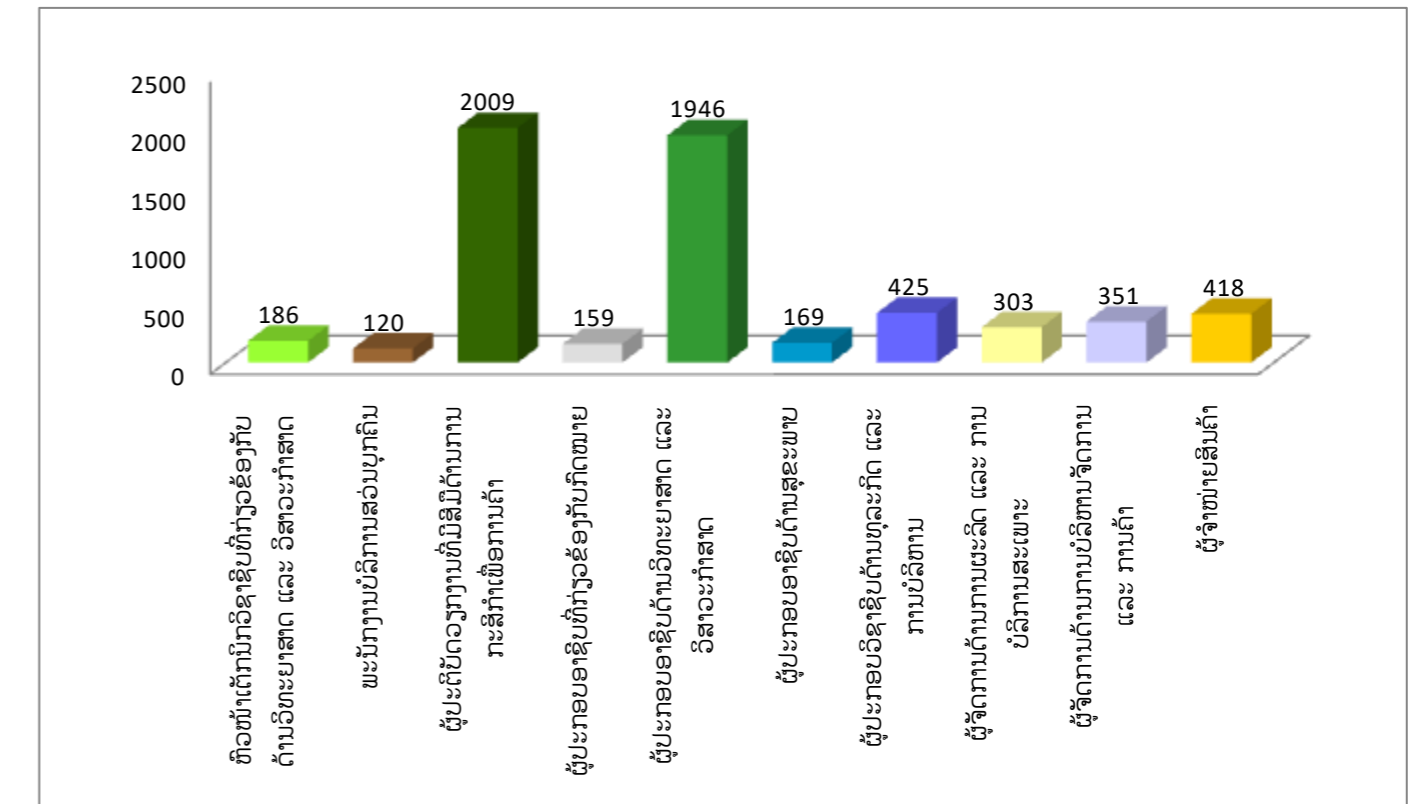
ແຫຼ່ງຂໍ້ມູນ: ພະແນກສົ່ງເສີມການຈັດຫາງານ ກົມພັດທະນາສີມືແຮງງານ ແລະ ຈັດຫາງານ ກະຊວງແຮງງານ ແລະ ສະຫວັດດີການສັງຄົມ

5 ວາລະສານ ຂ່າວສານຕະຫລາດແຮງງານ

ການນຳເຂົ້າແຮງງານຕ່າງປະເທດທີ່ມາເຮັດວຽກ ຢູ່ ສປປ ລາວ ຂະແໜງອຸດສາຫະກຳທີ່ນຳເຂົ້າແຮງງານຫຼາຍທີ່ສຸດ ແມ່ນຂະແໜງ ການກໍ່ສ້າງ ຈຳນວນ 1,865 ຄົນ; ຮອງລົງມາ ແມ່ນຂະແໜງການ ກະສິກຳ, ປ່າໄມ້ ແລະ ການປະມົງ ຈຳນວນ 1,220 ຄົນ; ຮອງລົງ ມາ ແມ່ນຂະແໜງອຸດສາຫະກຳການຜະລິດ ຈຳນວນ 1,028 ຄົນ ແລະ ຂະແໜງການອື່ນໆ ຮອງລົງມາຕາມລຳດັບ.

ສົມທຽບການນຳເຂົ້າແຮງງານຕ່າງປະເທດກັບ ໄຕມາດ ທີ່ຜ່ານມາ ເຫັນວ່າມີການນຳເຂົ້າແຮງງານຫຼາຍຂຶ້ນ ໂດຍສະເພາະ ຂະແໜງການ ກໍ່ສ້າງ ເພີ່ມຂຶ້ນ 7,49 ເທື່ອ ຫຼື 749% ຂອງຊ່ວງເດືອນມັງກອນ ຫາ ເດືອນມີນາ 2017; ຮອງລົງມາແມ່ນຂະແໜງອຸດສາຫະກຳການ ຜະລິດ ເພີ່ມຂຶ້ນ 1,72 ເທື່ອ ຫຼື 172% ແລະ ຂະແໜງການກະສິກຳ, ປ່າໄມ້ ແລະ ການປະມົງ ເພີ່ມຂຶ້ນ 1,42 ເທື່ອ ຫຼື 142%, ແຕ່ໃນນີ້ ຂະແໜງການໄຟຟ້າ, ແກ້ວ, ອາຍນໍ້າ ແລະ ການສະໜອງເຄື່ອງປັບ ອາກາດ ມີການນຳເຂົ້າຫຼຸດລົງ 20% ຂອງຊ່ວງເດືອນມັງກອນ ຫາ ເດືອນມີນາ 2017.

ຮູບທີ 7 ສະແດງສາຂາອາຊີບ ທີ່ນຳເຂົ້າແຮງງານຕ່າງປະເທດທີ່ມາເຮັດວຽກຢູ່ ສປປ ລາວ



ສາຂາອາຊີບທີ່ໄດ້ນຳເຂົ້າແຮງງານຕ່າງປະເທດ ຫຼາຍທີ່ສຸດແມ່ນ ຜູ້ປະຕິບັດວຽກງານທີ່ມີສີມືດ້ານການກະສິກຳເພື່ອການຄ້າ ຈຳນວນ 2,009 ຄົນ; ຮອງລົງມາ ແມ່ນຜູ້ປະກອບອາຊີບດ້ານວິທະຍາສາດ ແລະ ວິສາວະກຳສາດ ຈຳນວນ 1,946 ຄົນ; ຮອງລົງມາ ແມ່ນຜູ້ປະກອບວິຊາຊີບ ດ້ານທຸລະກິດ ແລະ ການບໍລິຫານ ຈຳນວນ 425 ຄົນ; ຮອງລົງມາ ແມ່ນຜູ້ຈຳໜ່າຍສິນຄ້າ ຈຳນວນ 418 ຄົນ ແລະ ສາຂາອາຊີບອື່ນໆ ຮອງລົງ ມາຕາມລຳດັບ

ແຫຼ່ງຂໍ້ມູນ: ພະແນກສົ່ງເສີມການຈັດຫາງານ ກົມພັດທະນາສີມືແຮງງານ ແລະ ຈັດຫາງານ ກະຊວງແຮງງານ ແລະ ສະຫວັດດີການສັງຄົມ