

Síntesis de resultados

# ESI ENCUESTA SUPLEMENTARIA DE INGRESOS 2017

Instituto Nacional de Estadísticas

Julio 2018



REGIÓN METROPOLITANA

## Encuesta Suplementaria de Ingresos (ESI)

La Encuesta Suplementaria de Ingresos (ESI) del Instituto Nacional de Estadísticas (INE) es un módulo complementario de la Encuesta Nacional de Empleo (ENE). Se levanta cada año en el trimestre octubre-diciembre, con el objetivo de caracterizar nacional y regionalmente los ingresos laborales de las personas que son clasificadas como ocupadas en la ENE, así como los ingresos de otras fuentes de los hogares.

Es la única encuesta a hogares en Chile que recaba anualmente información de ingresos de las personas y hogares en el país y, en 2010, al igual que la ENE, fue actualizada para permitir una mayor precisión de los datos.

El concepto de ingreso que mide la ESI es el de **ingreso corriente**, es decir, los ingresos nominales provenientes principalmente del mercado del trabajo, las rentas de la propiedad y las transferencias corrientes que perciben las personas y los hogares en el período de referencia de la encuesta (mes anterior al de la semana de referencia de la ENE). Los ingresos de la ocupación que son capturados, en tanto, se refieren a los **ingresos netos\*** (que excluyen los descuentos legales e impuestos).

A continuación se presenta una síntesis con los principales resultados obtenidos de la encuesta aplicada en 2017, en la que se dan a conocer los **ingresos medio y mediano**, tanto para los ocupados (ingresos del trabajo principal) como para los hogares (ingreso total de los hogares)\*\*.

Los cálculos de esta síntesis consideraron cifras decimales sin aproximación, es decir, para términos de estimación se tomaron en cuenta todos los decimales en cada valor. Por lo mismo, y para facilitar la entrega gráfica de la información, se aproximaron los valores finales a números enteros cuando se trata de montos en pesos y cantidad de personas y a uno o dos decimales cuando se mencionan porcentajes y miles de pesos. Se recuerda, además, que cada monto corresponde a pesos de octubre de cada año de levantamiento.

---

(\*) La descripción conceptual y metodológica detallada de la encuesta está en [www.ine.cl](http://www.ine.cl), sección Ingresos y Gastos.

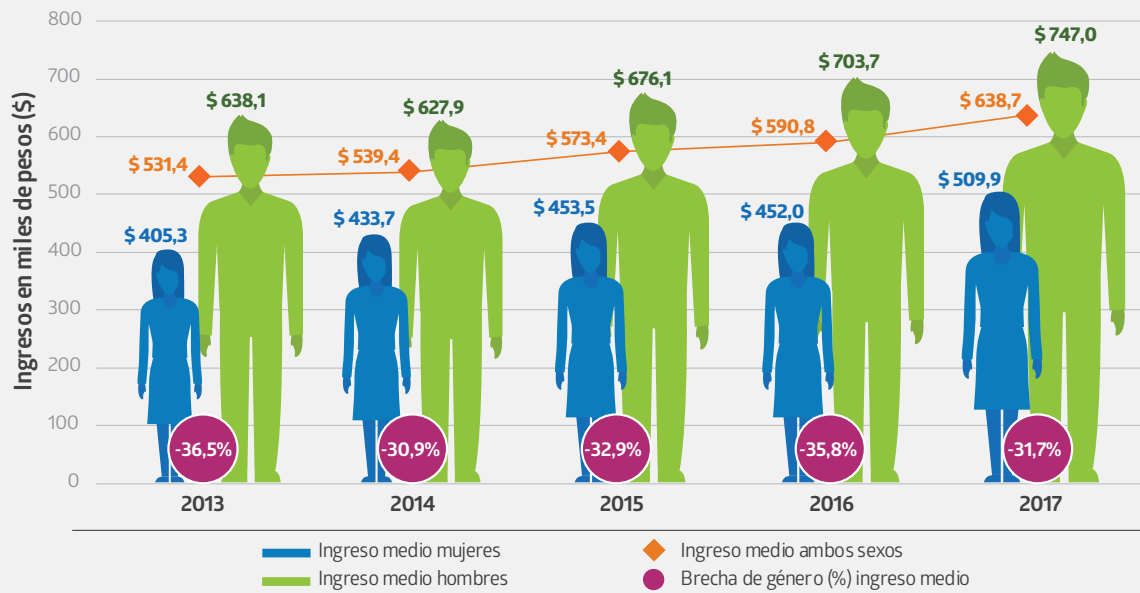
(\*\*) Los resultados completos de la encuesta están en [www.ine.cl](http://www.ine.cl), sección Ingresos y Gastos.

CARACTERIZACIÓN DE LOS  
INGRESOS DE LOS OCUPADOS,  
REGIÓN METROPOLITANA

## Durante 2017, el ingreso medio mensual estimado para la población ocupada alcanzó \$638.737

Ingreso medio mensual de los ocupados según sexo y brecha de género en el ingreso, 2013 - 2017

- El ingreso medio mensual de la población ocupada para ambos sexos en 2017 se estimó en **\$638.737**, lo que implicó una variación anual de **8,1%**.
- De las **3.415.769** personas ocupadas estimadas\*, **54,3%** correspondió a hombres, quienes percibieron un ingreso medio de **\$747.011**. Las mujeres equivalieron a **45,7%** de total de ocupados y obtuvieron un ingreso medio de **\$509.861**.
- La brecha de género en el ingreso medio se ubicó en **-31,7%** en desmedro de las mujeres.

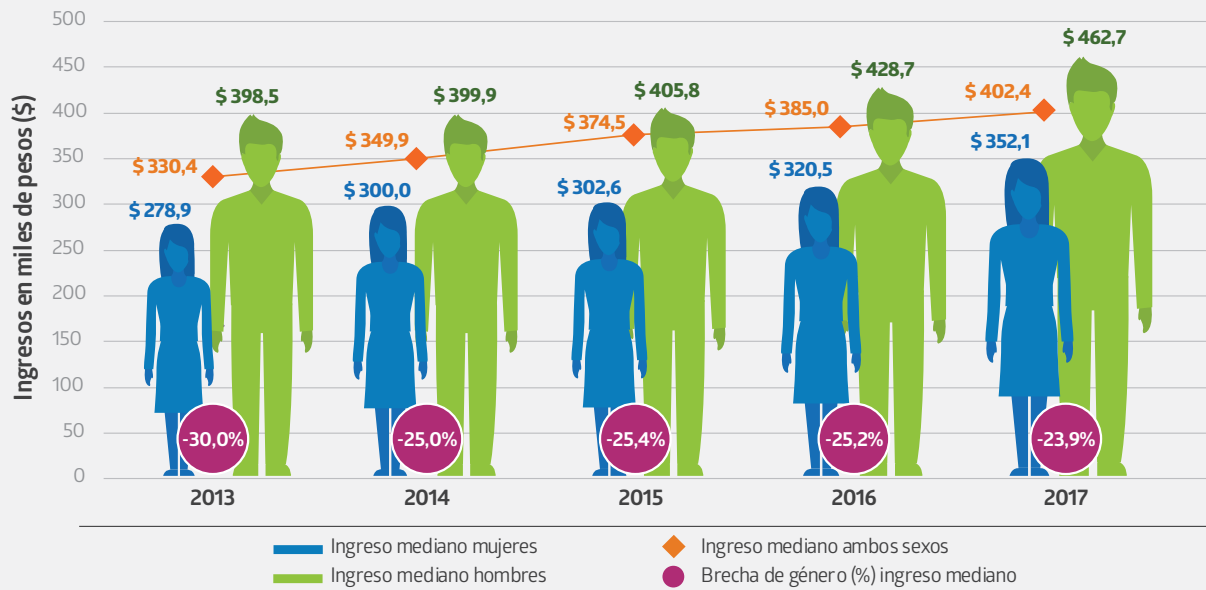


(\*) De acuerdo con la ESI, la población ocupada es el conjunto de personas cuyo trabajo actual es el mismo que tenía en el mes de referencia. Por esta razón, los stocks poblacionales pueden diferir con respecto a los publicados por la Encuesta Nacional de Empleo.

## El 50% de las personas ocupadas percibió ingresos menores o iguales que \$402.355 en 2017

Ingreso mediano mensual de los ocupados según sexo y brecha de género en el ingreso, 2013 - 2017

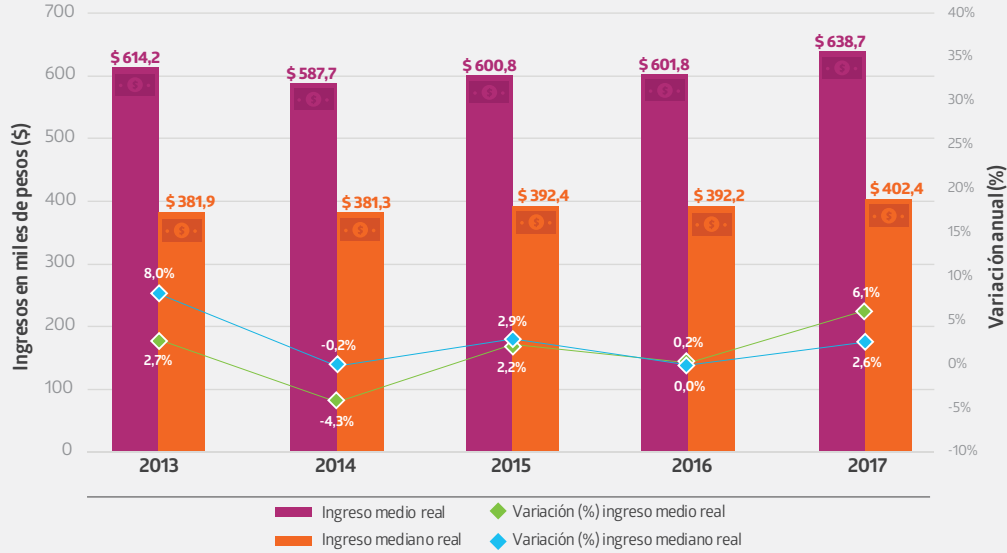
- El ingreso mediano mensual de las personas ocupadas en 2017 se estimó en **\$402.355**, lo que implicó una variación anual de **4,5%**.
- Las mujeres obtuvieron un ingreso mediano mensual de **\$352.060** y los hombres, **\$462.708**; es decir, la brecha de género del ingreso mediano se ubicó en **-23,9%** en desmedro de las mujeres.



## En 2017, el ingreso medio real estimado para el total de ocupados aumentó en 6,1% respecto a 2016

Ingreso medio y mediano mensual real\* de los ocupados y variación anual (%), 2013 - 2017

- Al expresar los ingresos del quinquenio 2013-2017 a precios de octubre de 2017, se observa que los mayores ingresos medio y mediano mensual de los ocupados se presentaron ese último año, con **\$638.737** y **\$402.355**, en cada caso.
- En 2017, los ingresos medio y mediano aumentaron **6,1%** y **2,6%**, respectivamente, en doce meses.

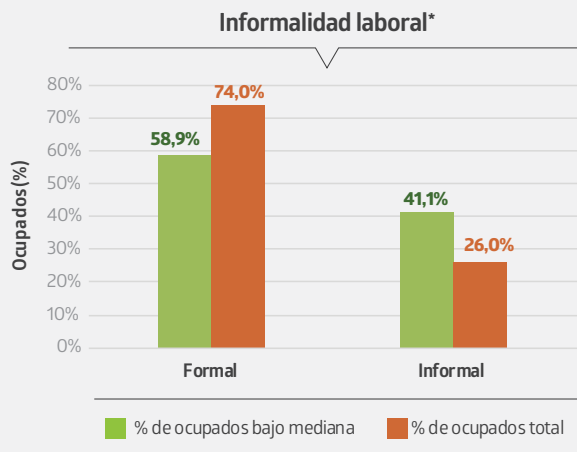
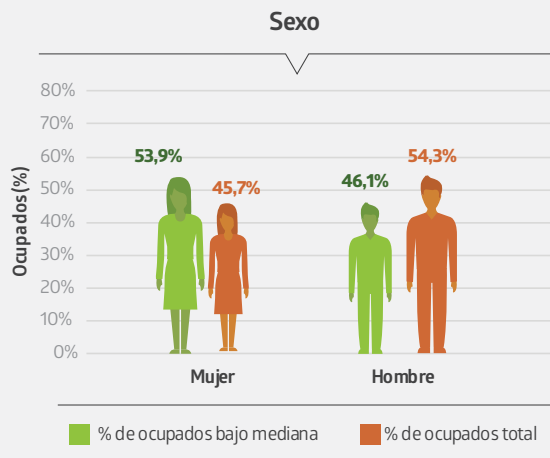


(\*) Para expresar los ingresos en términos reales, cada uno de los años fue llevado a precios de octubre de 2017. Para más información acerca del proceso de deflatación, ver *Documento metodológico Encuesta Suplementaria de Ingresos, ESI 2017*, en [www.ine.cl](http://www.ine.cl), sección Ingresos y Gastos.

## El 53,9% de quienes ganan una cantidad igual o menor que el ingreso mediano (\$402.355) son mujeres

Caracterización de los ocupados respecto a la mediana de ingresos, 2017

- La mayoría de los ocupados que ganan un monto igual o menor que el ingreso mediano son mujeres (**53,9%**). Sin embargo, del total de ocupados, la mayor proporción son hombres (**54,3%**).
- Un **41,1%** de los ocupados que se ubicaron bajo el ingreso mediano correspondieron a trabajadores informales, **15,2** puntos porcentuales más que lo observado para el total de ocupados (**26,0%**).

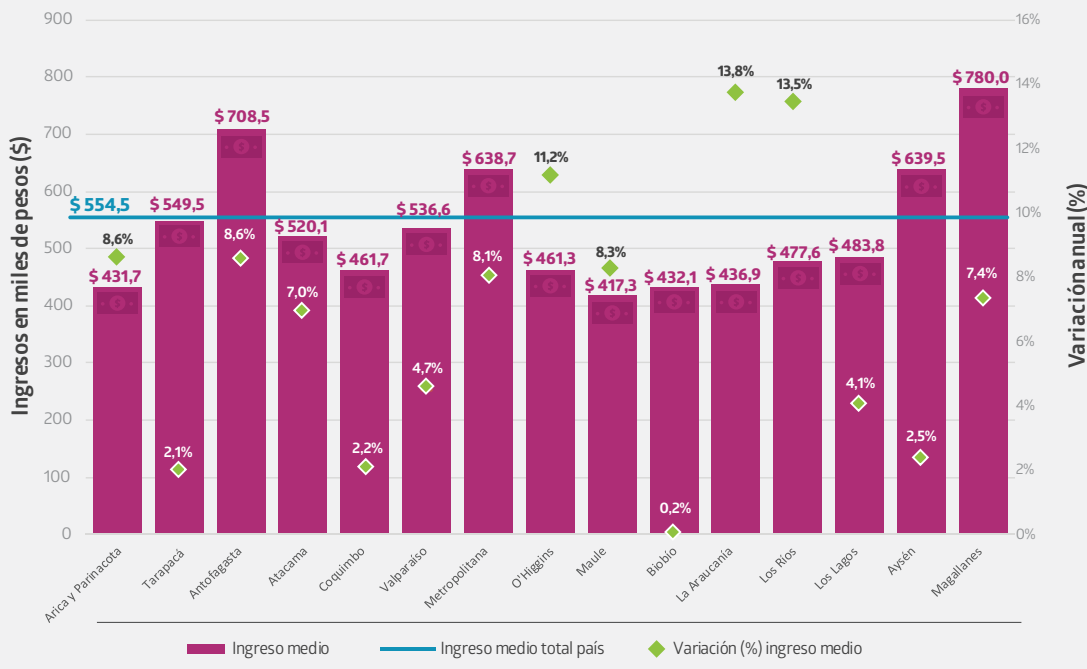


(\*) Tienen una ocupación informal todos los trabajadores dependientes que no cuentan con acceso a la seguridad social (salud y AFP) por concepto de su vínculo laboral. Para el caso de los trabajadores independientes, se considera que poseen una ocupación informal si la empresa, negocio o actividad que desarrollan pertenece al sector informal. Los familiares no remunerados del hogar son considerados siempre ocupados informales.

## La Región de Magallanes presentó el ingreso medio más alto a nivel nacional, mientras que el Maule, el menor

Ingreso medio mensual de los ocupados y variación anual (%), según región, 2017

- Los mayores ingresos medios mensuales se registraron en las regiones de Magallanes y Antofagasta, alcanzando **\$779.977** y **\$708.483**, respectivamente.
- En tanto, 11 de las 15 regiones anotaron un ingreso medio que no superó el promedio nacional (**\$554.493**).
- El mayor aumento anual del ingreso medio se consignó en La Araucanía (**13,8%**). En contraste, Biobío tuvo el menor incremento (**0,2%**).

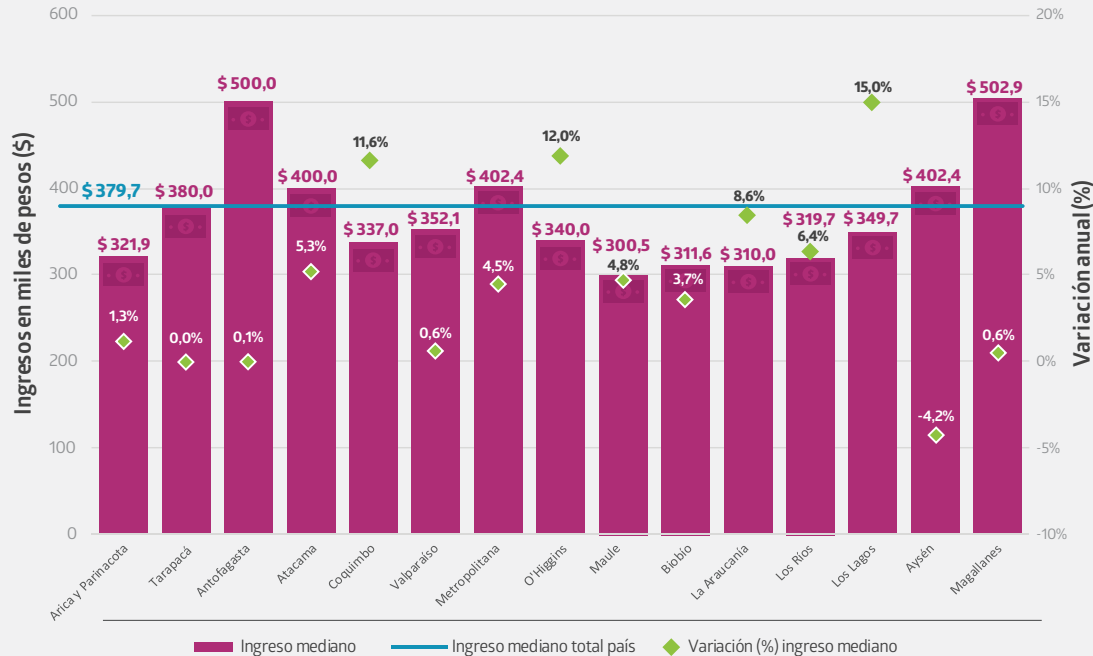




## Las regiones de Magallanes y Antofagasta registraron los ingresos medianos más altos a nivel nacional

Ingreso mediano mensual de los ocupados y variación anual (%), según región, 2017

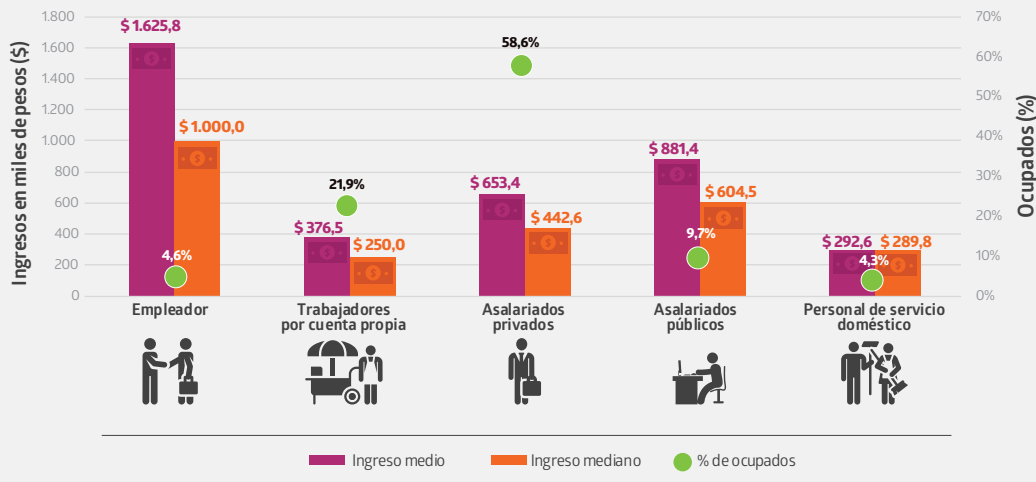
- Los mayores ingresos medianos se ubicaron en las regiones de Magallanes y Antofagasta, alcanzando **\$502.943** y **\$500.000**, respectivamente, mientras que los menores ingresos se observaron en el Maule y en La Araucanía, con **\$300.475** y **\$310.000**, en cada caso.
- En tanto, 9 de las 15 regiones presentaron un ingreso mediano que no superó la mediana nacional (**\$379.673**).
- La mayor alza anual del ingreso mediano se consignó en Los Lagos (**15,0%**). En tanto, el único descenso se registró en Aysén (**-4,2%**).



## Los asalariados privados ganan en promedio 1,7 veces lo que ganan los trabajadores por cuenta propia

Ocupados e ingreso medio y mediano mensual, según categoría ocupacional\*, 2017

- Un **58,6%** de la población ocupada corresponde a asalariados privados, mientras que el **21,9%** son trabajadores por cuenta propia. Para los asalariados privados, los ingresos medio y mediano alcanzaron **\$653.411** y **\$442.590**, respectivamente, en tanto que para los trabajadores por cuenta propia estos fueron **\$376.536** y **\$250.000**, en cada caso.
- El ingreso medio de los empleadores (**4,6%** de la población ocupada) fue **\$1.625.818**, mientras que su ingreso mediano alcanzó **\$1.000.000**, siendo la categoría con los mayores ingresos.
- El ingreso medio de los asalariados públicos (**9,7%** de los ocupados) fue **\$881.422**, en tanto que su ingreso mediano fue de **\$604.480**.

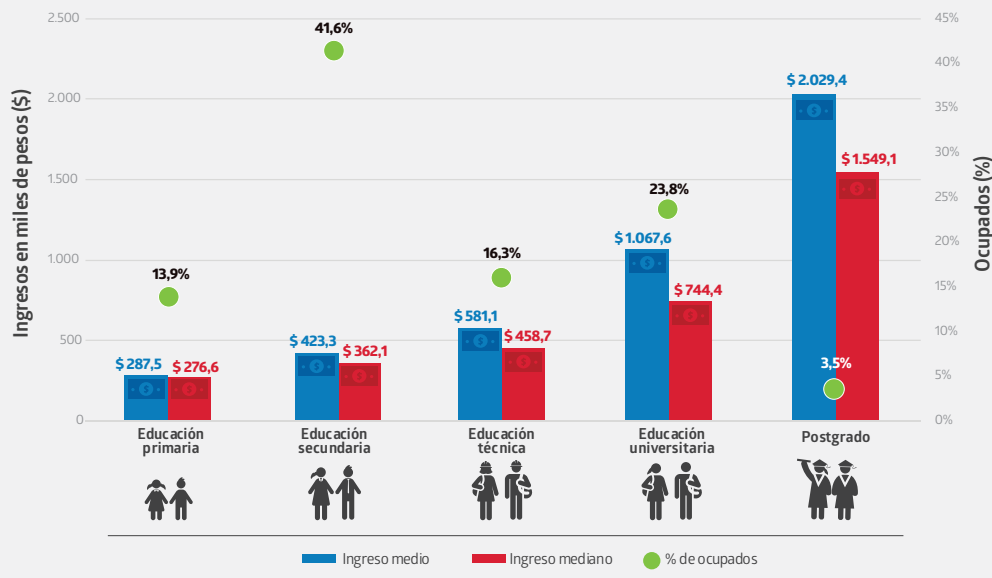


(\*) Los familiares no remunerados se eliminan de la gráfica, aun cuando son clasificados como ocupados, dado que no cumplen la condición de haber devengado un pago, en dinero o en especie, por ese trabajo (estándar OIT).

## Los ocupados con educación universitaria ganan en promedio 2,5 veces lo que ganan los ocupados con educación secundaria

Ocupados e ingreso medio y mediano, según nivel educacional\*, 2017

- Al igual que en años anteriores, se observa una relación positiva y creciente entre el ingreso y el nivel educacional.
- Educación secundaria es el nivel que concentró la mayor proporción de ocupados (**41,6%**), con ingresos medio y mediano mensual de **\$423.332** y **\$362.119**, respectivamente.
- En tanto, los menores ingresos medio y mediano se registraron en el nivel educación primaria, alcanzando **\$287.548** y **\$276.618**, en cada caso. Por otra parte, los mayores ingresos medio y mediano estuvieron en el nivel postgrado, con **\$2.029.366** y **\$1.549.066**, respectivamente.

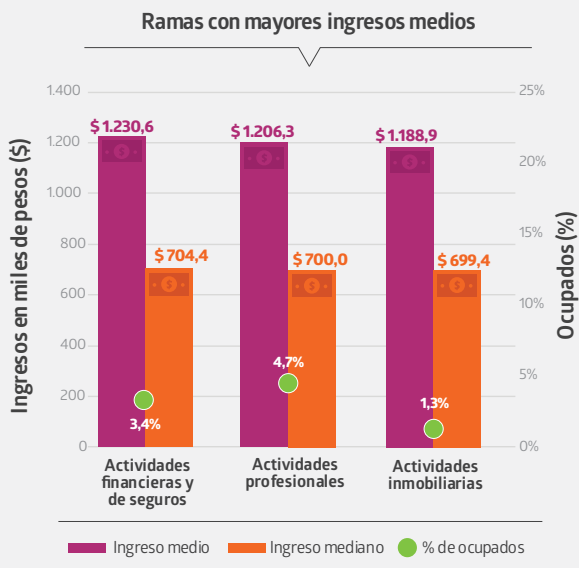
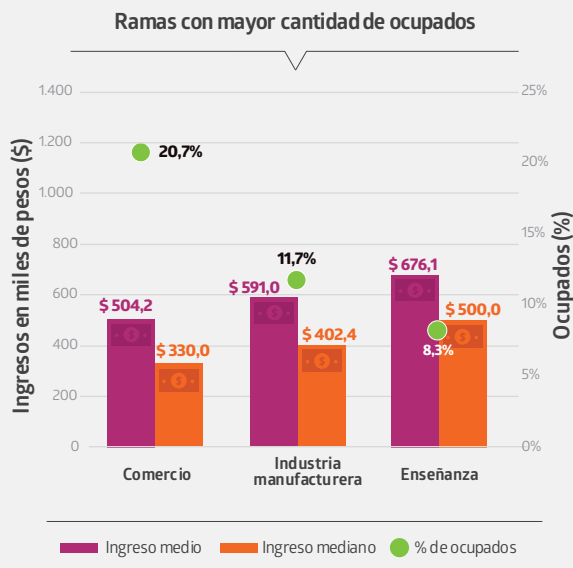


(\*) Se excluye de este análisis a los ocupados que tienen nivel de educación preescolar, aquellos con nivel educacional no identificado y a quienes están en la categoría nunca estudió.

## El 20,7% de los ocupados a nivel regional se concentra en la rama de comercio, registrando ingresos bajo el promedio de la región

Ocupados e ingreso medio y mediano mensual, según rama de actividad económica, 2017

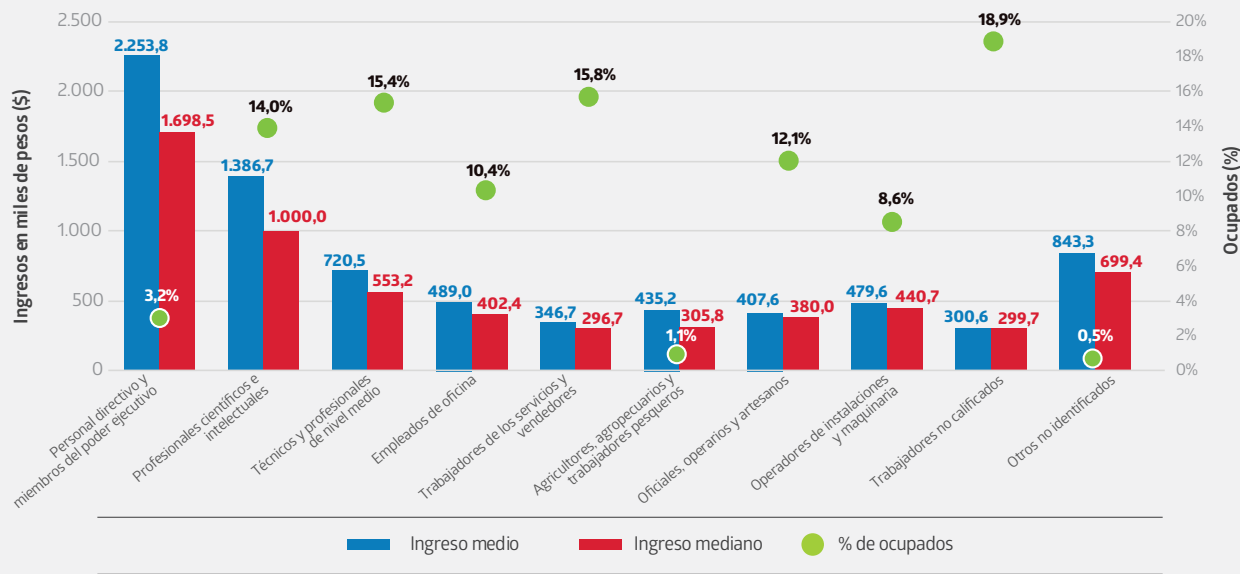
- Actividades financieras y de seguros fue la rama de actividad económica que consigió los mayores ingresos medio y mediano mensual (**\$1.230.648** y **\$704.394**) seguida por actividades profesionales y actividades inmobiliarias.
- Comercio fue la rama de actividad económica que concentró el mayor número de ocupados (**20,7%**) y alcanzó ingresos medio y mediano de **\$504.248** y **\$330.000**, respectivamente.



## Personal directivo y miembros del poder ejecutivo ganan en promedio 7,5 veces lo que ganan los trabajadores no calificados

Ocupados e ingreso medio y mediano mensual, según grupo ocupacional, 2017

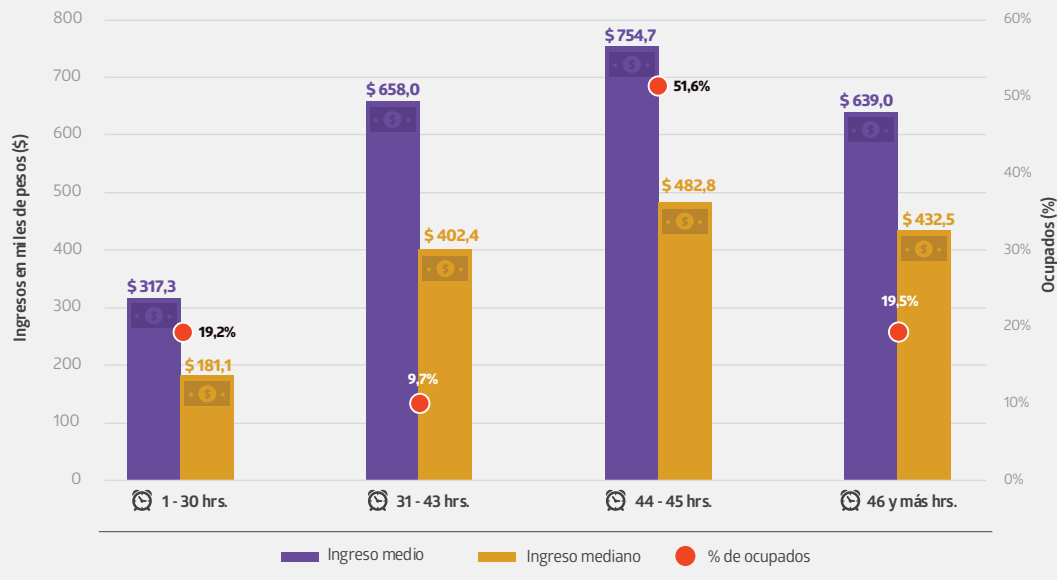
- Personal directivo y miembros del poder ejecutivo, que equivalió a **3,2%** del total de ocupados, fue el grupo que percibió los mayores ingresos medio y mediano, con **\$2.253.836** y **\$1.698.538**, respectivamente.
- Trabajadores no calificados, que fue el grupo con la mayor proporción de ocupados (**18,9%**), percibió un ingreso medio de **\$300.567** y un ingreso mediano de **\$299.742**.



## La jornada laboral entre 44 y 45 horas registró los mayores ingresos medio y mediano

Ocupados e ingreso medio y mediano mensual, según horas habitualmente trabajadas, 2017

- La mayor proporción de población ocupada (**51,6%**) trabaja habitualmente entre 44 y 45 horas a la semana. El ingreso medio mensual para este grupo fue de **\$754.686**, mientras que 50% de ellos percibió ingresos menores o iguales que **\$482.826** (ingreso mediano).
- Tiempo parcial\* (1-30 horas) concentró **19,2%** de las personas ocupadas y recibió ingresos medio y mediano de **\$317.338** y **\$181.060**, respectivamente.

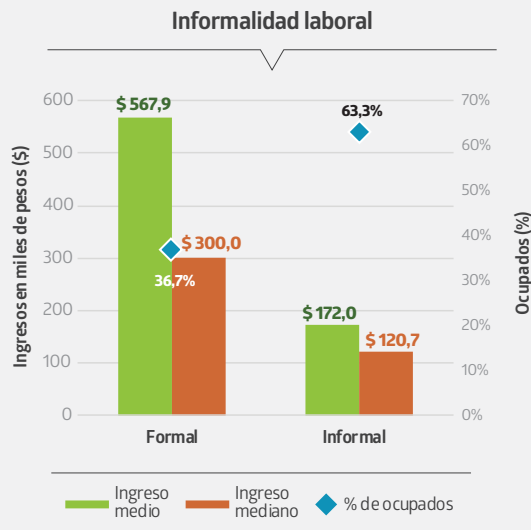
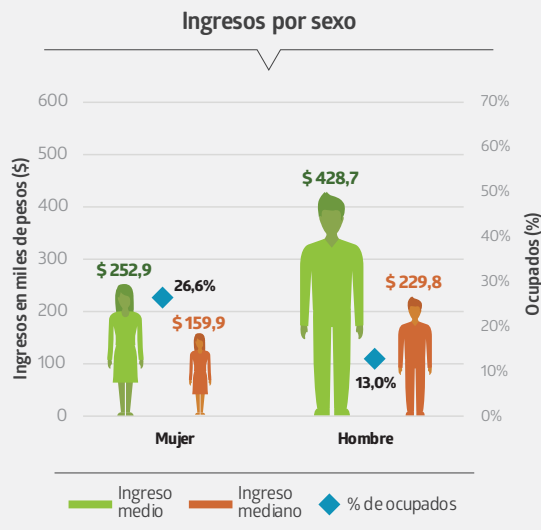


(\*) De acuerdo con la legislación nacional, la jornada de trabajo a tiempo parcial es aquella que no excede los dos tercios de una jornada ordinaria de trabajo, con lo cual queda limitada a jornadas de hasta 30 horas a la semana (Art. 40 bis, Código del Trabajo).

## Un 19,2% de las personas ocupadas trabaja a tiempo parcial

Ocupados e ingreso medio y mediano mensual, según jornada a tiempo parcial, 2017

- En 2017, **26,6%** de las mujeres ocupadas y **13,0%** de los hombres ocupados trabajaron a tiempo parcial (1-30 horas).
- Las mujeres que trabajan en tiempo parcial percibieron en promedio **\$252.852**, lo que representa una brecha salarial de **-41,0%** respecto a los hombres que trabajan a tiempo parcial (**\$428.736**).
- Del total de personas ocupadas que trabajaron a tiempo parcial, **63,3%** son trabajadores informales, quienes percibieron un equivalente a **30,3%** (**\$172.012**) del ingreso medio de los trabajadores formales (**\$567.910**).



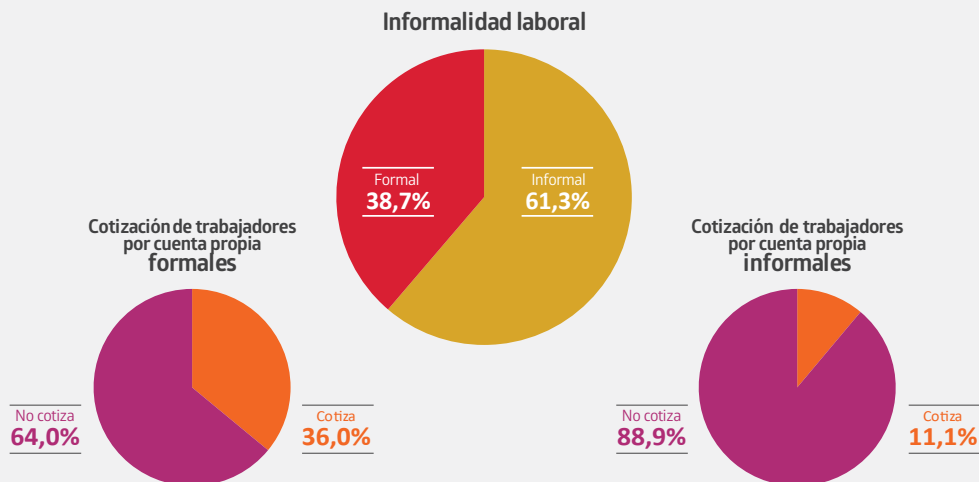
CARACTERIZACIÓN DE LOS  
INGRESOS DE LOS TRABAJADORES  
POR CUENTA PROPIA,  
REGIÓN METROPOLITANA



## El 61,3% de los trabajadores por cuenta propia se desempeña de manera informal

Trabajadores por cuenta propia e informalidad laboral, según cotizaciones en previsión social, 2017

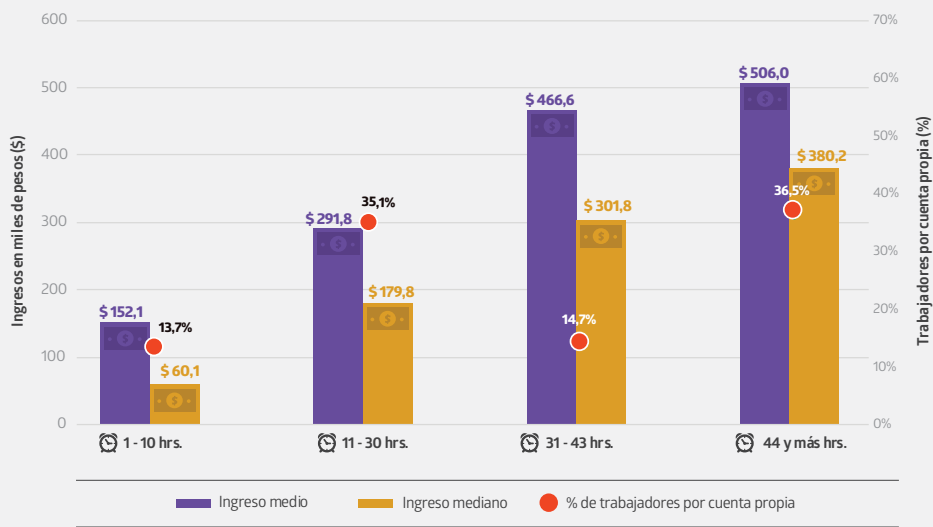
- El **38,7%** de los trabajadores por cuenta propia posee una ocupación formal; de ellos, **36,0%** cotiza en algún sistema de previsión social (pensiones o salud), mientras el **64,0%** no lo hace.
- El **61,3%** de los trabajadores por cuenta propia son informales; de ellos, **11,1%** cotiza en alguno de los sistemas de previsión social, mientras que el **88,9%** no cotiza.



## Los trabajadores por cuenta propia con jornada laboral de 44 y más horas registraron los ingresos medio y mediano más altos

Trabajadores por cuenta propia e ingreso medio y mediano mensual, según horas habitualmente trabajadas, 2017

- Un **48,8%** de los trabajadores por cuenta propia trabaja una cantidad menor o igual a 30 horas habituales a la semana. De ellos, la proporción más alta (**35,1%**) se concentra en la categoría de 11 a 30 horas.
- La mayoría de los trabajadores por cuenta propia (**36,5%**) se ubica en la categoría 44 y más horas, alcanzando ingresos medio y mediano de **\$505.971** y **\$380.200**, respectivamente. Esto fue **1,7** y **2,1** veces lo registrado en la categoría 11 a 30 horas, respectivamente.

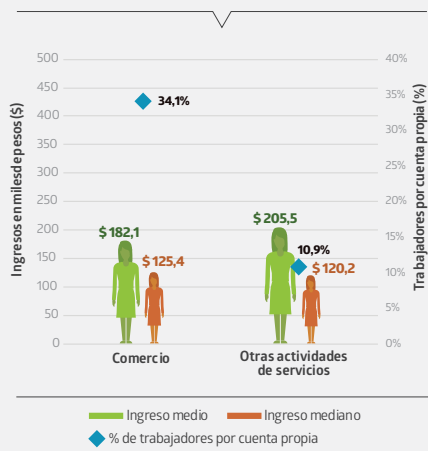


## El 31,5% de los trabajadores por cuenta propia se desempeña en una actividad económica asociada al comercio

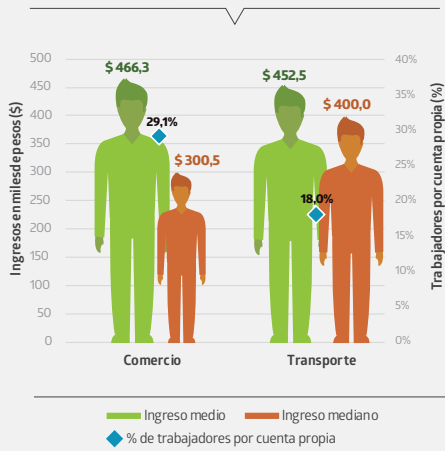
Trabajadores por cuenta propia e ingreso medio y mediano mensual por sexo, según rama de actividad económica, 2017

- Comercio fue la rama de actividad económica con la mayor proporción de mujeres trabajadoras por cuenta propia (**34,1%**), las que obtuvieron ingresos medio y mediano de **\$182.060** y **\$125.441**, respectivamente. Le siguió la rama otras actividades de servicios (**10,9%**).
- En hombres, comercio también fue la rama con mayor presencia entre los trabajadores por cuenta propia (**29,1%**), con un ingreso medio de **\$466.335** y un ingreso mediano de **\$300.466**. Luego se ubicó la rama transporte (**18,0%**).

Ramas con mayor proporción de mujeres



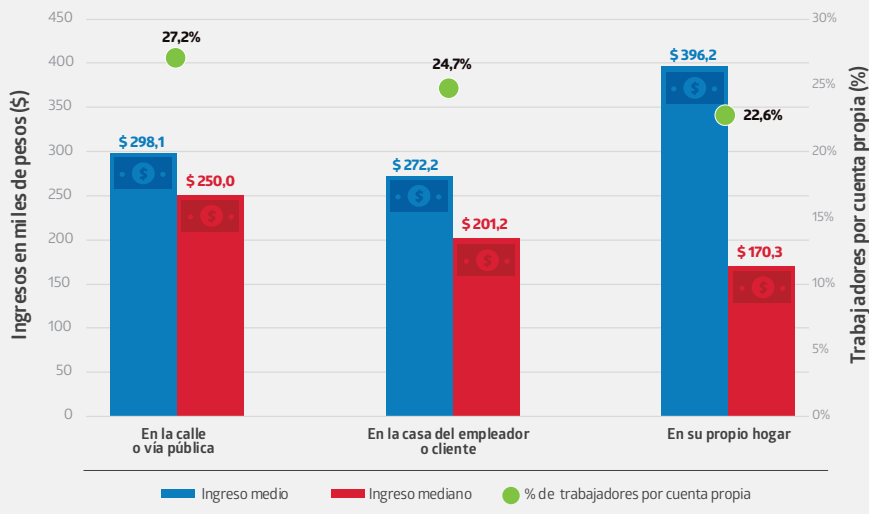
Ramas con mayor proporción de hombres



## Los trabajadores por cuenta propia desarrollan sus actividades principalmente en la calle o vía pública

Trabajadores por cuenta propia e ingreso medio y mediano mensual, según lugar de trabajo, 2017

- La mayor proporción de trabajadores por cuenta propia (**27,2%**) realiza sus labores en la calle o vía pública, percibiendo ingresos medio y mediano de **\$298.075** y **\$250.000**, respectivamente.
- El segundo mayor grupo fueron los trabajadores que trabajan en la casa del empleador o cliente (**24,7%**) con ingresos medio y mediano de **\$272.197** y **\$201.177**, respectivamente.

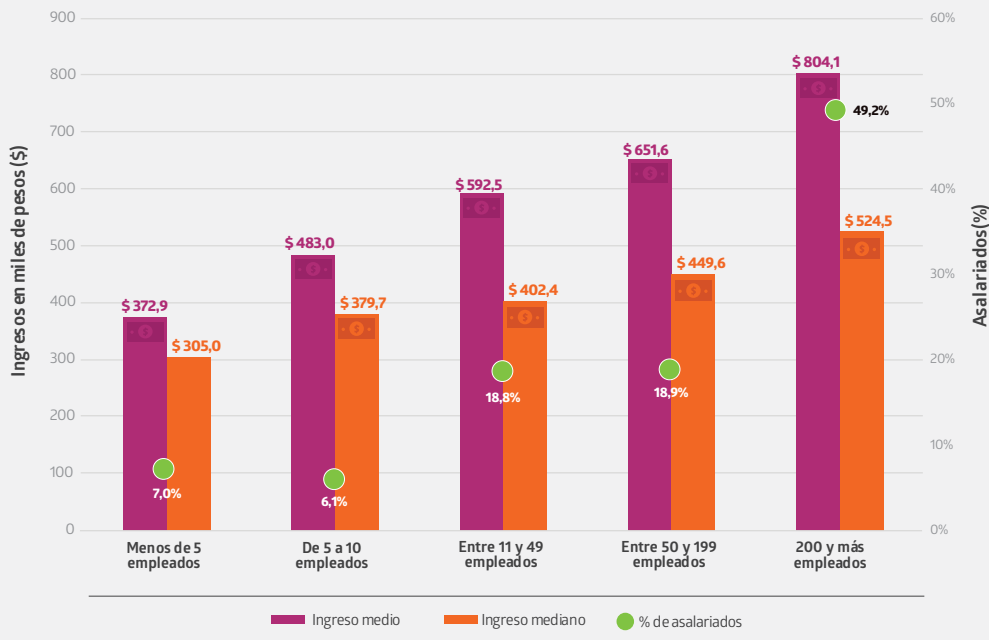


# CARACTERIZACIÓN DE LOS INGRESOS DE LOS ASALARIADOS, REGIÓN METROPOLITANA

## Los asalariados que trabajan en organizaciones con 200 y más trabajadores percibieron los ingresos medio y mediano más altos

Asalariados e ingreso medio y mediano mensual, según tamaño de empresa, 2017

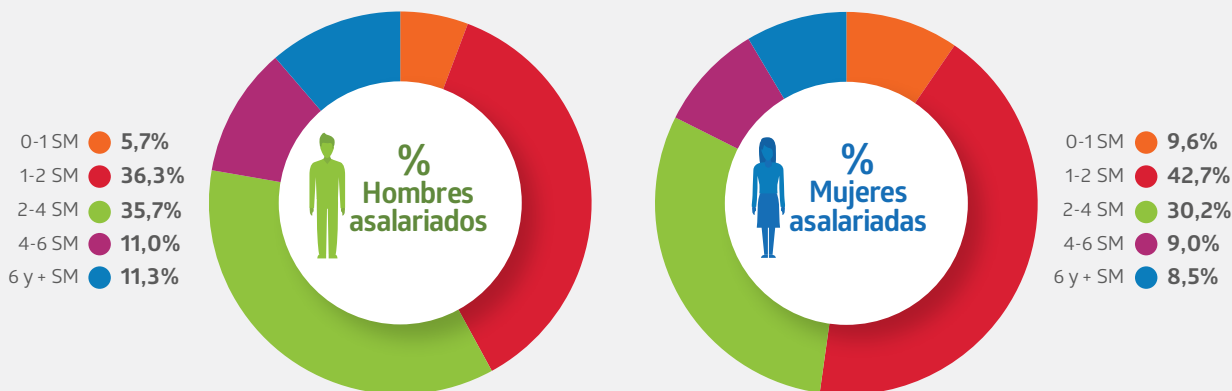
- La categoría 200 y más empleados concentró la mayor proporción de personas asalariadas (**49,2%**), quienes percibieron los ingresos medio y mediano más altos: **\$804.149** y **\$524.548**, respectivamente.
- En contrapartida, **7,0%** trabajó en organizaciones de menos de 5 empleados, recibiendo los ingresos medio y mediano más bajos, **\$372.864** y **\$305.000**, en cada caso.



## Un 46,4% de las personas asalariadas obtuvo dos o menos salarios mínimos netos\* al mes

Asalariados, según tramo de ingreso mínimo neto\*\* por sexo, 2017

- Un **42,1%** de los hombres asalariados percibió 2 salarios mínimos netos o menos. Esta proporción fue de **52,2%** para las mujeres asalariadas.
- Un **11,3%** de los hombres asalariados obtuvo 6 y más salarios mínimos netos, **1,3** veces la proporción alcanzada por las mujeres (**8,5%**).



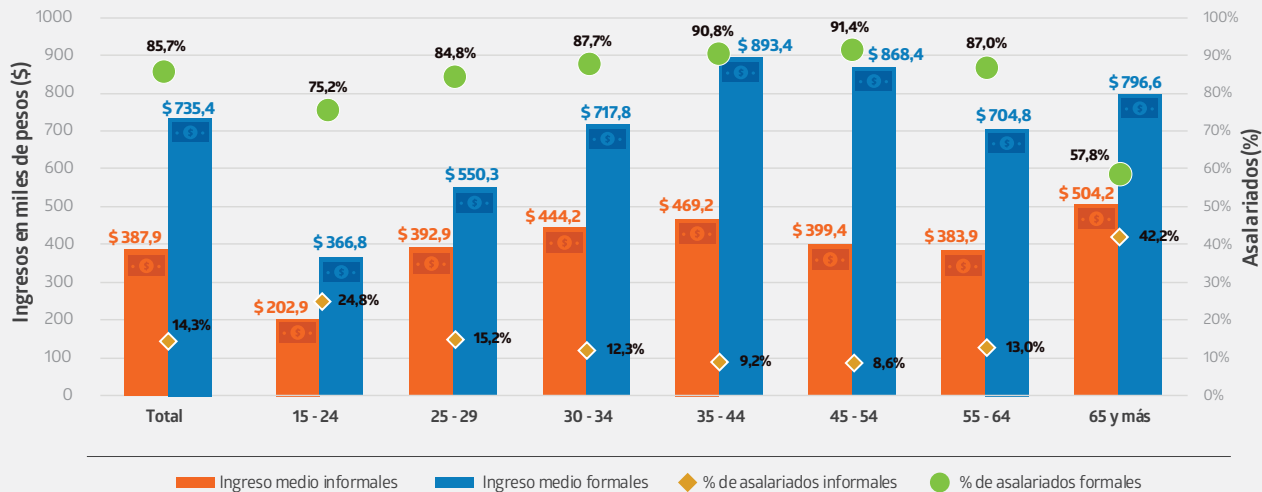
(\*) Los tramos de salarios mínimos netos se usan como medida de categorización. Estos son contruidos a partir del salario mínimo bruto vigente en el período de referencia de la encuesta, menos los descuentos por previsión y salud, que sumados representan aproximadamente 19,5%.

(\*\*) Los tramos han sido contruidos excluyendo el límite inferior e incluyendo el superior, con excepción del primer tramo, en el que se incluyen ambos límites.

## El 42,2% de las personas con 65 años y más son asalariadas informales

Asalariados e ingreso medio mensual, según grupo de edad e informalidad laboral, 2017

- A nivel regional, **85,7%** de los asalariados son ocupados formales y obtuvieron un ingreso medio de **\$735.384**.
- Los grupos de edad con mayor proporción de asalariados informales fueron 65 años y más y 15 - 24 años, con ingresos medios de **\$504.164** y **\$202.888**, en cada caso.
- Los asalariados informales, que representaron **14,3%** de los ocupados, alcanzaron un ingreso medio de **\$387.850**, aproximadamente la mitad de lo que percibieron los asalariados formales.



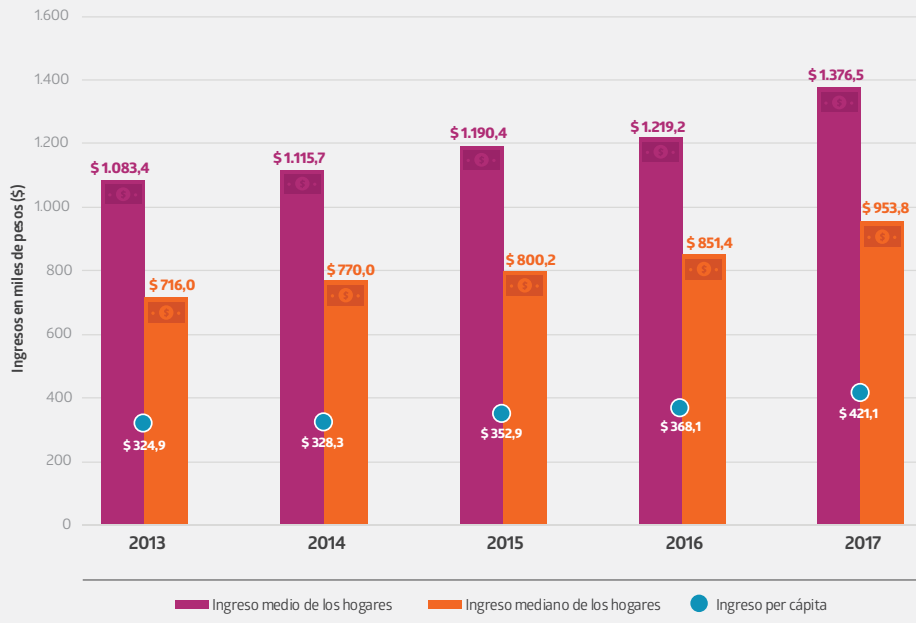


# CARACTERIZACIÓN DE LOS INGRESOS DE LOS HOGARES, REGIÓN METROPOLITANA

## En 2017, el ingreso per cápita de los hogares en la región se estimó en \$421.137

Ingreso medio, mediano y per cápita de los hogares, 2013 - 2017

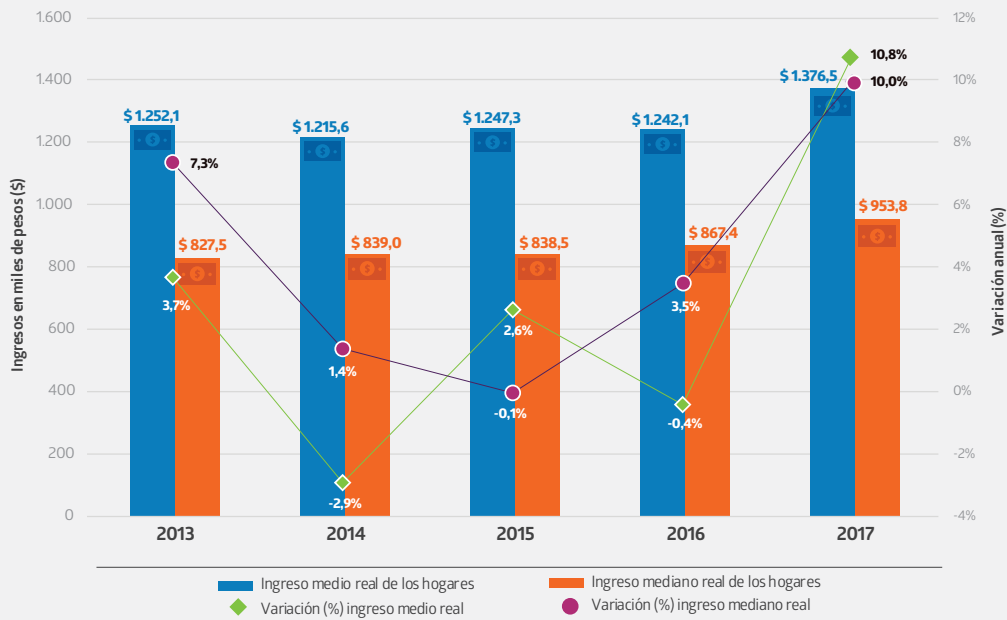
- Durante 2017, los hogares de la región obtuvieron ingresos totales de **\$1.376.536** en promedio al mes, lo que implicó un aumento de **12,9%** respecto a 2016.
- El ingreso mediano de los hogares se estimó en **\$953.779**, lo que significó un alza de **12,0%** en comparación con 2016.
- El ingreso per cápita se estimó en **\$421.137**, lo que equivalió a un incremento de **14,4%** en relación con 2016.



## En 2017, el ingreso medio real de los hogares aumentó 10,8% respecto a 2016

Ingreso medio y mediano real\* de los hogares, 2013 - 2017

- Al expresar los ingresos de los hogares del quinquenio 2013-2017 a precios de octubre de 2017, se observa que los mayores ingresos medio y mediano se presentaron en 2017 (**\$1.376.536** y **\$953.779**, respectivamente).
- En 2017, la variación interanual de los ingresos medio y mediano real de los hogares fue **10,8%** y **10,0%**, en cada caso.



(\*) Para expresar los ingresos en términos reales, cada uno de los años fue llevado a precios de octubre de 2017. Para más información acerca del proceso de deflatación, ver *Documento metodológico Encuesta Suplementaria de Ingresos, ESI 2017*, en [www.ine.cl](http://www.ine.cl), sección Ingresos y Gastos.

## Regiones de Magallanes y Biobío registraron, respectivamente, el mayor y menor ingreso medio de los hogares

Ingreso medio de los hogares, según región, 2017

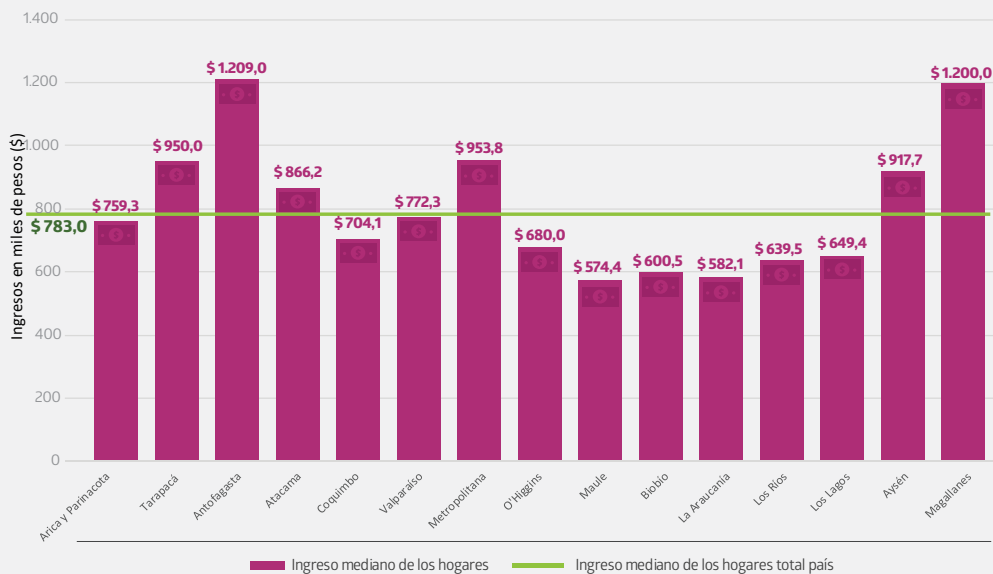
- En cinco regiones los ingresos medios de los hogares superaron el promedio nacional: Magallanes, Antofagasta, Metropolitana, Tarapacá y Aysén.
- La región con el ingreso medio de los hogares más alto fue Magallanes (**\$1.616.201**), seguida de Antofagasta (**\$1.572.754**).
- La región con el ingreso medio de los hogares más bajo fue Biobío (**\$793.740**), seguida del Maule (**\$802.207**).



## Antofagasta y el Maule consignaron, respectivamente, el mayor y menor ingreso mediano de los hogares

Ingreso mediano de los hogares, según región, 2017

- Seis regiones superaron el ingreso mediano de los hogares registrado a nivel país: Antofagasta, Magallanes, Metropolitana, Tarapacá, Aysén y Atacama.
- Las regiones que registraron los ingresos medianos de los hogares más elevados fueron Antofagasta (**\$1.208.959**) y Magallanes (**\$1.200.000**), repitiendo la tendencia observada en el ingreso medio.
- Las regiones con los ingresos medianos de los hogares más bajos fueron el Maule (**\$574.439**) y La Araucanía (**\$582.142**).



## Glosario

**Ingreso medio o promedio:** suma de todos los ingresos de la población dividido por la cantidad total de individuos u hogares que perciben ese ingreso.

**Ingreso mediano:** corresponde al ingreso de la persona u hogar situado en la posición central del conjunto de la población, una vez ordenados los ingresos de menor a mayor. Es decir, es el monto que divide a la población en dos partes iguales: una mitad recibe un ingreso igual o menor que la mediana, mientras que la mitad restante recibe un ingreso mayor.

**Brecha de género en el ingreso:** es la diferencia porcentual que existe en el ingreso medio, mediano o por hora, de las mujeres con respecto al de los hombres.

**Ingreso del trabajo principal:** total de ingresos provenientes de la actividad principal actual, que se recibieron en el mes de referencia de la encuesta.

**Ingreso total del hogar:** suma de los ingresos de cada uno de los integrantes del hogar. Este ingreso se puede desagregar en dos componentes: ingresos de la ocupación e ingresos de otras fuentes.

**Ingreso mínimo neto:** corresponde al monto del ingreso mínimo bruto vigente menos los descuentos por previsión y salud que, sumados, representan aproximadamente un 19,5% del ingreso mínimo bruto. Para el año 2017, el ingreso mínimo neto ascendió a \$217.350, resultado de descontar 19,5% al ingreso mínimo bruto (\$270.373).

**Informalidad laboral:** alude a todas las actividades económicas y ocupaciones que -en la legislación o en la práctica- no están cubiertas o están insuficientemente contempladas por sistemas formales (OIT, 2012).

Síntesis de resultados

# ESI ENCUESTA SUPLEMENTARIA DE INGRESOS 2017

Instituto Nacional de Estadísticas

Julio 2018



REGIÓN METROPOLITANA