



Yayınlanmak üzere Onaylandı 2003/09/10 : CIA-RDP96-00788R001700210016-5

ORDU BAKANLIĞI

abd silahlı kuvvetleri GRUP

ABD ORDUSU I NT GL-L-I GENCE VE SEGU RI TY COMMAf
10 PORT GEORGE €g. MEADE, MARYL, VE 207S5

IAGPC-O

9 Haziran 1903

KONU: Ağ Geçidi Sürecinin Analizi ve
DeğerlendirilmesiKIME: Komutan
ABD Ordusu Operasyonel Grubu
Fort Meade, MD 20755

1. Beni Gateway Deneyiminin mekaniği ve nihai pratikliği açısından bir değerlendirmesini yapmakla görevlendirdiniz. Bu görevi yerine getirmek üzere yola çıktığımda, sürecin geçerliliğini ve uygulanabilirliğini değerlendirmek için, sürecin nasıl ve neden işlediğini tam olarak anlamak üzere yeterince destekleyici araştırma ve analiz yapmam gerektiği kısa sürede ortaya çıktı. açıkçası, efendim, bu oldukça karmaşık ve zor bir iş oldu. Başlangıçta, Gateway eğitimini benimle birlikte alan bir doktorla yaptığım konuşmalara dayanarak, sürecin fiziksel kullanımına ilişkin bilgi edinmek için Itzhak Bentov tarafından geliştirilen biyomedikal modellere başvurdum. 'nsan bilincinin doğasını ve işleyişini tanımlayabilmek için kuantum mekaniğiyle ilgili bilgi edinmek üzere çeşitli kaynaklara başvurmayı gerekli buldum. Ly Gateway'in kullandığı beyin hemisfer senkronizasyon tekniğinin etkisi altında bilincin nasıl işlediğine dair bilimsel olarak geçerli ve mantıklı bir model oluşturabilmem gerekiyordu. Bu yapıldıktan sonra, bir sonraki adım, zaman-uzay boyutunun karakterini ve genişlemiş insan bilincinin Gateway'in hedeflerine ulaşmada bu boyutu nasıl aştiğini açıklamak için teorik fiziğe başvurmayı içeriyordu. rinel olarakŞ beden dışı haller olgusunu fizik biliminin diline sokmak, okült çağrışımlarının damgasını kaldırmak ve objektif değerlendirmeye uygun bir referans çerçevesine oturtmak için yine fiziği kullanmayı gerekli buldum.

2. Anlatıma hipnoz, biofeedback ve transandantal meditasyon gibi ilgili teknikleri etkileyen temel biyomedikal faktörlerin kısaca profilini çıkararak başladım, böylece bu tekniklerin amaçları ve işleyiş biçimleri okuyucunun zihninde Gateway deneyiminin altında yatan mekaniğin modeli geliştirilirken karşılaştırılabilirsin. Ayrıca, bu giriş materyali makalenin sonuçlarını desteklemek açısından da faydalı olacaktır. Bu ilgili tekniklerin zaman zaman Ağ Geçidi Deneyimine geçişi hızlandırmak için faydalı giriş noktaları sağlayabileceğini belirtiyorum,

3. Ünlü fizikçi Niels Bohr, bir keresinde oğlunun fizikteki bazı kavramların anlaşılmasız doğası hakkındaki şikayetlerine şöyle yanıt vermişti: "Düşünmüyorsun, sadece mantıklı davranıyorsun." Değişmiş insan bilincinin fiziği, yalnızca sıradan "sol beyin" doğrusal düşüncesi bağlamında kolayca kavranamayan veya görselleştirilemeyen bazı kavramsallaştırmalarla ilgilenir. Dolayısıyla, Dr. Bohr'un ifade tarzını ödünç alırsak, bu makalenin bazı bölümleri sadece mantık

deęil, aynı zamanda bir dokunuş da gerektirecektir.

sağ beyin sezgisel kavrayışının ilgili kavramları tam ve rahat bir şekilde kavramasına bağlıdır. Bununla birlikte, bu bir kez yapıldığında, yapılarının ve uygulamalarının rasyonel eleştirisi testine dayanacağından eminim.

4. Paradoksal olarak, okült ya da dogmatik bir çerçeveye dayanarak yargıda bulunmaktan kaçınmak için bu kadar çaba sarf ettikten sonra, sonunda Gateway Deneyiminin yaygın inanç sistemleri üzerindeki etkisi sorusuna en azından kısaca geri dönmeyi gerekli buldum. Bunu yaptım çünkü bu tür sistemler bağlamında bir değerlendirme yapmaya çalışmaktan kaçınmak esas olsa da, analizi tamamladıktan sonra, ortaya çıkan sonuçların ne doğru ne de batı inanç sistemlerinin temel ana akımına herhangi bir şiddet uygulamadığını belirtmenin gerekli olduğunu hissettim. Bu nokta açıkça ortaya konmadığı sürece, bazı insanların Geçit Deneyimi kavramını, doğru ve gerçek olarak kabul ettikleri her şeyle çeliştiği ve bu nedenle onlara yabancı olduğu gibi yanlış bir inançla tümüyle reddetme tehlikesi bulunmaktadır.

5. Bu çalışma kesinlikle konuyla **ilgili** son söz olarak tasarlanmamıştır, ancak temel yapısının ve dayandığı temel kavramların geçerliliğinin, **Gateway eğitimi alması veya** Gateway materyalleriyle **çalışması gereken** diğer USAINSCOM personeli için yararlı bir rehber olmasını umuyorum.



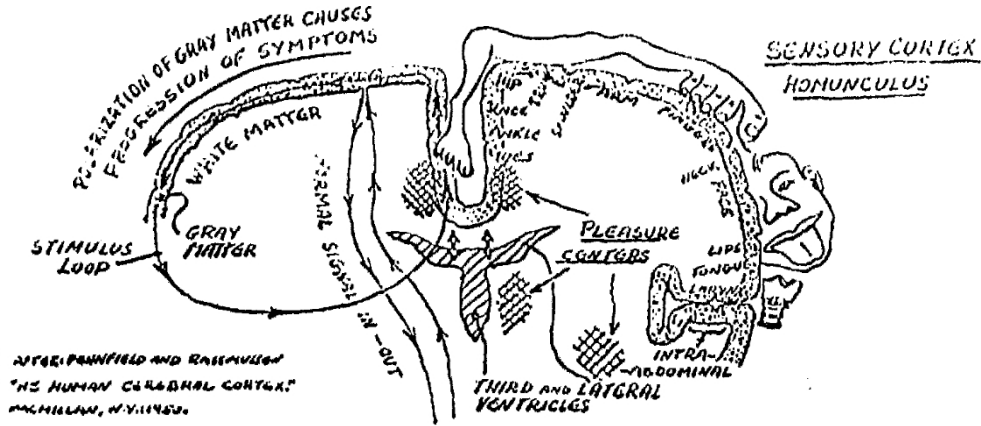
WAYNE M. MCDONNELL
LTC, MI
Komutan, Dedektif

Geçit Deneyimi: Perspektifte Beyin Yarımküresi Senkronizasyonu.

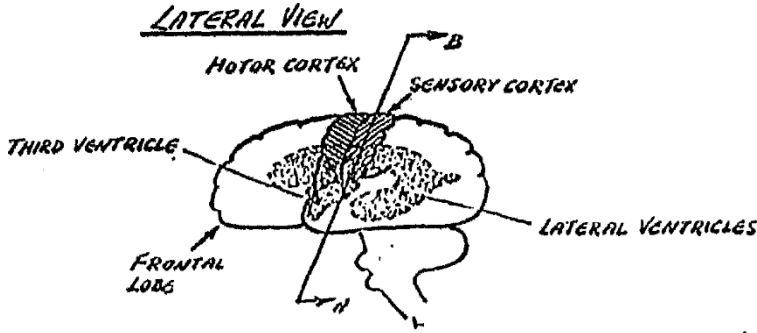
1. Giriş. Beyin hemisfer senkronizasyonu veya "Hemi-senkronizasyon" içeren değişmiş bilinç durumlarına ("Geçit Deneyimi") ulaşmaya yönelik Monroe Enstitüsü tekniğini tanımlamak için, başlamanın en etkili yolu hipnoz, transandantal meditasyon ve biofeedback gibi ilgili yöntemlerin işleyişinin altında yatan temel mekaniği kısaca özetlemektir. Gateway Deneyimiyle bazı ortak yönleri paylaşan ancak yine de farklı olan ilişkili tekniklerin kısa bir tanımıyla başlayarak Gateway'in ne olduğunu etkili bir şekilde tanımlamak en kolay yoldur. Bu şekilde başlangıçta, ilerledikçe Gateway'i karşılaştırmalı olarak açıklamak ve anlamak için faydalı kavramlar sağlayacak bir referans çerçevesi geliştirebiliriz.

2. Hipnoz. Psikolog Ronald Stone'un teorilerine ve Itshak Bentov'un biyomedikal mühendislik modellerine göre, hipnoz temel olarak beyin sol yarım küresinin uyaran tarama işlevinin başarılı bir şekilde devre dışı bırakılmasının ardından insan beyininin sağ tarafının duysal motor korteksine ve zevk merkezlerine ve alt serebral (duygusal) bölümlerine (ve ilgili zevk merkezlerine) doğrudan erişim elde edilmesine izin veren bir tekniktir. Beynin sol yarımküresi zihnin öz-bilişsel, doğrusal ve muhakeme bileşenidir. Zihnin sağ yarımküresine geçişe izin vermeden önce gelen uyaranları kategorize ederek, değerlendirerek ve anlam yükleyerek tarama işlevini yerine getirir. Beynin eleştirel olmayan, bütünsel, sözel olmayan ve kalıp yönelimli bileşeni olarak işlev gören sağ yarımküre, sol yarımkürenin kendisine aktardıklarını sorgulamadan kabul ediyor gibi görünmektedir. Sonuç olarak, eğer sol yarımkürenin dikkati ya can sıkıntısı ya da uyutucu, yarı uyku durumuna indirgenme yoluyla dağıtılabilirse, hipnotik telkinleri de içeren dış uyaranların sağ yarımküreye itiraz edilmeden geçmesine izin verilir ve burada doğrudan kabul edilir ve harekete geçilir. Sonuç, alt serebral bölgeden kaynaklanan duygusal bir tepki, korteksin katılımını gerektiren duysal/motor tepkiler ve benzerlerini içerebilir. Beynin sağ serebral bölümünün hem duysal hem de motor korteksleri, vücuttaki noktalara karşılık gelen "homunculus" olarak bilinen bir dizi nokta içerir (bkz. Ek 1, sonraki sayfa). Kortekste ilgili bölgenin uyarılması, vücudun ilgili bölümünde ara tepkiye neden olur. Sonuç olarak, sol bacağın uyuduğu telkini, eğer sağ yarımküreye itiraz edilmeden ulaşır ve duysal korteksin uygun bölgesine yönlendirilirse, uyuşukluk hissini tetikleyecek bir elektrik reaksiyonunun oluşmasına neden olacaktır. Benzer şekilde, kişinin genel bir mutluluk ve esenlik hissi yaşadığına dair telkin, beyin alt kısmında veya sağ yarımkürenin korteksinde bulunan uygun zevk merkezlerine yönlendirilecek ve böylece önerilen coşku hissini tetikleyecektir. Son olarak, hipnotik süjeye gelişmiş konsantrasyon veya hafıza gücüne sahip olduğunu bildiren bir telkin gibi telkinler, sol hemisfer seçim ve kontrol süreçlerinin bir sonucu olarak normalde yedekte tutulan kullanılmayan bilgi depolama kapasitesine erişerek sağ hemisferde yanıtlanacaktır. Bu husus, hipnozun Ağ Geçidi Deneyiminin erken aşamalarında ilerlemeyi hızlandırmak için nasıl kullanılabileceğinin incelenmesine dikkat edildiğinde Ağ Geçidi süreci bağlamında önemli hale gelecektir.

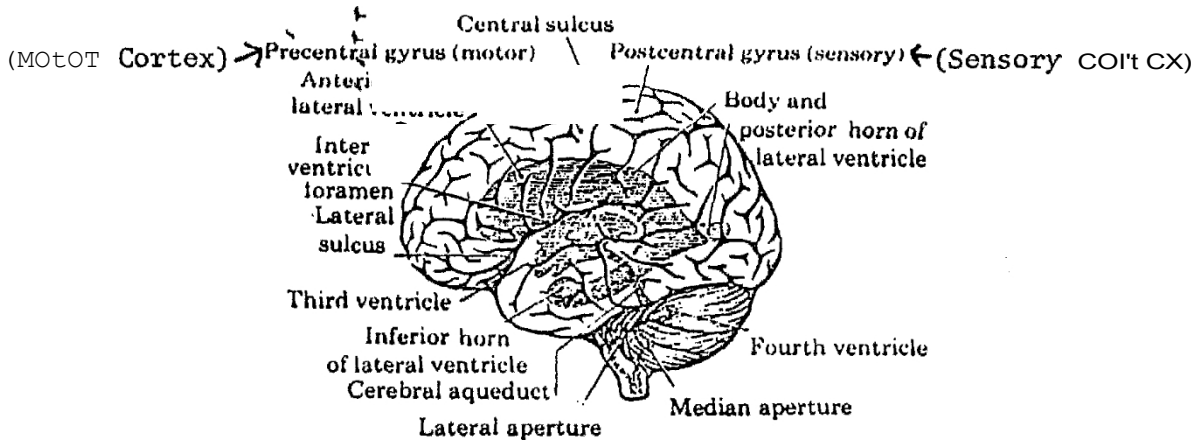
3, Transandantal Meditasyon. Öte yandan, transandantal meditasyon belirgin bir şekilde farklı bir tarzda çalışır. Bu teknikte, enerjinin omurilikten yukarı çekilmesi sürecine yoğun ve uzun süreli tek zihinli konsantrasyon, sonuçta serebral ventriküllerde akustik durağan dalgalar yaratıyor gibi görünen şeyle sonuçlanır ve bunlar daha sonra serebral ventriküllerdeki gri maddeye iletilir.



Şekil n Homunculus



Şekil B e Motor ve Sensör Korteks ile Üçüncü ve Yan Ventriküller



Şekil C İlişkili Beyin Yapısı bağlamında Üçüncü ve Yanal Ventriküllerin görünümü.

beynin sağ tarafındaki korteks. Sonuç olarak, Bentov'a göre, bu dalgalar "korteksi uyuracak ve sonunda öyle bir şekilde 'kutuplaştıracaktır' ki, ayak parmaklarından başlayarak yukarıya doğru homunculus boyunca bir sinyal iletmeye eğiliminde olacaktır." Lee Sannella, M.D. tarafından yazılan Kundalini-Psikoz ya da Aşkınlık adlı kitapta açıklanan Bentov biyo-tıbbi modeli, ayakta duran akustik dalgaların, uzun süreli meditasyon uygulamasıyla ortaya çıkan ve beyin üçüncü ve yan karıncıklarının oluşturan sıvı dolu boşlukların duvarlarında sempatik titreşimler oluşturan kalp seslerinin değişen ritminin bir sonucu olduğunu belirtmektedir. Buna ek olarak Bentov'a göre: "Kundalini semptomları yarım küreler boyunca tam döngüyü tamamlamış olanlar tarafından tarif edilen mutluluk halleri, duysal korteks boyunca bir 'akımın' dolaşımının neden olduğu beyindeki zevk merkezlerinin kendi kendini uyarması olarak açıklanabilir." Bentov ayrıca, "tanımlanan semptomların çoğunun vücudun sol tarafında başlaması, bunun çoğunlukla sağ yarımkürede meydana gelen bir gelişme olduğu anlamına gelir" diyor. Normalde "Kundalini'yi uyandırmak" için beş yıl veya daha uzun bir süre boyunca yoğun konsantrasyon ve pratik içeren bir meditasyon dönemi gerekli olsa da Bentov, 4-7 Mertz (saniyedeki döngü) aralığındaki mekanik veya akustik titreşimlere uzun süre maruz kalmanın da aynı etkiyi sağlayabileceğini belirtmektedir. Bentov buna örnek olarak "süspansiyon ve koltuk kombinasyonu bu aralıkta titreşimler üreten bir arabaya tekrar tekrar binmeyi ya da örneğin bir klima kanalının neden olduğu bu frekanslara uzun süre maruz kalmayı" göstermektedir. Ayrıca şunu da belirtmektedir: "Bu titreşimlerin kümülatif etkisi, özellikle hassas bir sinir sistemine sahip olan duyarlı kişilerde kendiliğinden bir fizyo-Kundalini sekansını tetikleyebilir."

4. Biofeedback. Kısaca anlatılacak olan üçüncü bilinç değiştirme metodolojisi biofeedback'tir. Biofeedback, sağ beyin alt serebral, motor ve duysal korteksleri ve çeşitli ağrı veya zevk merkezleri gibi alanlarına erişim sağlamak için sol yarımkürenin öz-bilişsel güçlerini kullanması açısından biraz benzersizdir. Hipnozda olduğu gibi sol yarımküreyi bastırmak ya da transandantal meditasyonda olduğu gibi büyük ölçüde bypass etmek ve görmezden gelmek yerine, biofeedback sol yarımküreye önce istenen sonucu görselleştirmeyi ve ardından istenen sonucu üretmek için gereken şekilde belirli alt serebral, korteks, ağrı veya zevk ya da diğer alanlara başarılı sağ yarımküre erişimi deneyimiyle ilişkili duyguları tanımayı öğretir. Dijital termometre gibi özel kendini izleme cihazları, sağ yarımküreyi uygun alana erişmesi için anahtarlamayı başardığında sol beyni bilgilendirmek için kullanılır. Bu yapıldıktan sonra, sol beyin sağ beyne aynı dışsal, nesnel başarı ölçütlerini üretmek üzere ilgili yolları yeniden kurması için tekrar tekrar talimat verebilir. Bu şekilde, yollar o kadar güçlendirilir ve vurgulanır ki sol beyin bilincinin bilinçli, talep modunu kullanarak sağ beyindeki uygun alanlara erişmesi sağlanır. Örneğin, denek iyileşmeyi hızlandırmak için sol bacağındaki dolaşımı artırmak istiyorsa, sol bacağına bağlı dijital bir termometreyi dikkatle izlerken sol beyniyle bu sonuca ulaşmaya konsantre olabilir. Konsantre çaba başarıya ulaşmaya başladığında, dijital termometre sol bacağın sıcaklığında bir artış kaydedecektir. Bu noktada, denek zihinsel olarak (sol beyin) yaşanan hisleri elde edilen sonuçla ilişkilendirebilir ve hafızayı hatırlayarak aynı süreci vurgulamaya başlayabilir ve olumlama ve tekrarlama yoluyla güçlenmesine neden olabilir. Bu şekilde, ağrı engellenebilir, iyileşme arttırılabilir, kötü huylu tümörler görünüşte bastırılabilir ve nihayetinde yok edilebilir, vücudun zevk merkezleri uyarılabilir ve çeşitli spesifik fizyolojik sonuçlar elde edilebilir. Buna ek olarak biofeedback, özellikle yeni başlayanlar için derin meditatif durumlara ulaşmayı büyük ölçüde hızlandırmak için kullanılabilir

Meditasyon teknikleri konusunda deneyimi olmayan ve bu metodolojideki ilerlemeleri etkili görselleştirme ve harici, nesnel onaylama yoluyla artırılan kişiler. Deneklerin beyin dalgalarının bir katot ışını tüpünde görüntülenmesinin, deneklerin kendilerini ileri meditasyonla ilişkilendirilen sessizlik ve zihinsel odaklanmanın tekilliği ile karakterize edilen son derece rahatlamış durumlara yerleştirmeyi hızlı bir şekilde öğrenebilecekleri laboratuvarında doğrulanmış bir araç olduğu kanıtlanmıştır.

5. Ağ Geçidi ve Hemi-Sync. Gateway Deneyiminde kullanılan bazı hedefleri ve/veya yöntemleri paylaşan bilinci değiştirmeye veya genişletmeye yönelik başlıca tekniklerin temel mekaniğini kısaca özetlediğimize göre, bu tekniğin gerçekte neleri içerdiğine odaklanmaya devam edebiliriz. Temel olarak, Ağ Geçidi Deneyimi sol ve sağ hemisferler arasındaki beyin dalgası çıkışının genlik ve frekansına daha fazla güç, odaklanma ve tutarlılık kazandırmak için tasarlanmış bir eğitim sistemidir, böylece bilinci değiştirmek, onu fiziksel alanın dışına taşımak ve böylece nihayetinde zaman ve mekan kısıtlamalarından bile kaçmak. Katılımcı daha sonra evrenin sunduğu çeşitli sezgisel bilgi seviyelerine erişim kazanır. Gateway Deneyimini meditasyon biçimlerinden ayıran şey, Monroe Enstitüsü eğitmeni Melissa Jager'in bir monografisinde "her iki yarım kürenin EEG kalıpları aynı anda genlik ve frekans olarak eşit olduğunda tanımlanan bir bilinç durumu" olarak tanımlanan Hemi-Sync tekniğini kullanmasıdır. Hemi-Sync sıradan insan bilincinde oldukça nadir ve kısa süreli gibi görünse de, Melissa Jager şunu belirtmektedir: "Bob Monroe tarafından geliştirilen ses teknikleri, Enstitü'nün temel Focus 3 kasetleriyle Hemi-Sync'i tetikleyebilir ve sürdürebilir..." Ayrıca şunu da belirtiyor: "Elmer ve Alyce Greene tarafından Nenninger Vakfı'nda yürütülen çalışmalar, Zen meditasyonunda 20 yıllık eğitim almış bir deneğin, Hemi-Sync'i istediği zaman sürekli olarak oluşturabildiğini ve 15 dakikadan fazla sürdürebildiğini göstermiştir." Bir psikiyatrist ve Monroe Enstitüsü araştırma görevlisi olan Dr. Stuart Twemlow şunları bildirmektedir: "Monroe kaset sisteminin beyin dalgaları üzerindeki etkisi üzerine yaptığımız çalışmalarda, kasetlerin beyin enerjisinin (bir ampulde olduğu gibi watt cinsinden ölçülebilir) giderek daha dar bir 'frekans bandına' odaklanmasını teşvik ettiğini gördük. Enerjinin bu şekilde odaklanması, batılı terimlerle tek fikirlilik olarak tercüme edebileceğimiz yoga kavramı olan tek fikirlilikten farklı değildir." Dr. Twemlow, birey Odak 3'ün ötesindeki kasetlere girdikçe, "...beyin enerjisi veya gücünün bir ölçüsü olan beyin dalgası boyutunda kademeli bir artış olduğunu" gözlemlemeye devam ediyor.

6. Lamba vs Lazer: Melissa Jager, Ağ Geçidi Deneyiminde Hemi-Sync'in kullanımıyla ilgili süreci netleştirmeye yardımcı olmak için bir metafor kullanır. Doğal haliyle insan zihninin, hem ısı hem de ışık şeklinde enerji harcayan sıradan bir lambaya benzetilebileceğini, ancak enerjisini oldukça sınırlı derinlikte geniş bir alana yayan kaotik, tutarsız bir şekilde kullanıldığını belirtmektedir. Öte yandan, Hemi-Sync disiplini altındaki insan zihni, disiplinli bir ışık akışı üreten bir lazer ışını tarzında hareket eder. Enerji akışı hem frekans hem de genlik açısından tam bir tutarlılıkla yansıtılır, öyle ki bir lazer ışınının yüzey alanı güneşteki benzer bir yüzey alanında bulunan konsantre enerjinin milyarlarca katını içerir. Gateway, insan beyninin frekansı ve genliği uyumlu hale getirildiğinde, her ikisini de hızlandırmaya başlamanın mümkün olduğunu, böylece insan zihninin kısa süre içinde daha yüksek titreşim seviyelerinde rezonansa gireceğini, zihnin daha sonra kendisini evrendeki daha sofistike ve nadir enerji seviyeleriyle senkronize hale getirebileceğini varsaymaktadır. Zihnin, bu giderek daha nadir seviyelerde çalışırken, bilişsel bir anlam elde etmek için sıradan fiziksel duyusal girdiyi anlamlandırdığı aynı temel matris aracılığıyla bu şekilde alınan bilgiyi işleme kapasitesine sahip olduğu varsayılır. Bağlam. Bu anlam genellikle semboller şeklinde görsel olarak algılanır, ancak

Yayın İçin Onaylandı 2003/09/10 : CIA-RDP96-00788R001700210016-5

aynı zamanda bütünsel sezginin şaşırtıcı parıltıları olarak veya hatta şu şekilde de algılanabilir

hem görsel hem de işitsel algıyı içeren senaryolar. Zihnin bilinç işlevini yerine getirdiği mekanikler bu makalenin ilerleyen bölümlerinde daha ayrıntılı olarak ele alınacaktır.

7. Frekans Takip Tepkisi. Beyin hemisferlerinin senkronizasyonunu sağlamak için Hemi-Sync tekniği Frekans Takip Tepkisi (FFR) olarak bilinen bir olgudan faydalanır; yani bir denek insan beyninin çalışmasıyla ilişkili olanlardan birini taklit eden bir frekansta üretilen bir ses duyarsa, beyin beyin dalgası çıkışını ayarlayarak aynı frekans modelini taklit etmeye çalışacaktır. Dolayısıyla, eğer denek tamamen uyanık bir durumdaysa ancak Teta seviyesindeki beyin dalgası çıkışına yaklaşan ses frekansları duyarsa, deneğin beyni beyin dalgası modelini normal Beta'dan Teta seviyesine değiştirmeye çalışacaktır. Teta seviyesi uyku ile ilişkili olduğundan, beyin kendi dalga frekansı çıktısını kişinin duyduğu dalga frekansı çıktısı ile uyumlu hale getirmeye çalışırken, ilgili kişi tamamen uyanık bir durumdan uyku durumuna (bilinçli olarak direnmemesi koşuluyla) geçebilir. bu beyin dalgası frekansları insan kulağı tarafından saf biçimde duyulabilen seslerin spektrumunun dışında olduğundan, 'Hemi-Sync bunları beynin "vuruş" frekanslarını çıkarma kapasitesi olarak bilinen başka bir olguya dayanarak üretmelidir. İnsan beyni sol kulakta, sağ kulakta çalınan başka bir duyulabilir frekansın 10 Hertz altında bir frekansa maruz kalırsa, beyin iki duyulabilir frekanstan birini duymak yerine, aralarındaki farkı, yani "vuruş" frekansını "duymayı" seçer. Böylece, FFR fenomeninden yararlanarak ve "vuruş" frekansları tekniğini kullanarak, Gateway sistemi Hemi-Sync ve FFR fenomenini kullanan diğer ses tekniklerini, neredeyse bilinçaltı, marjinal olarak duyulabilir bir seviyede çalınan çeşitli frekansları tanıtmak için kullanır. Amaç beynin sol yarım küresini gevşetmek, fiziksel bedeni sanal bir uyku durumuna sokmak ve daha yüksek genlik ve frekansta beyin dalgası üretimini teşvik etmek üzere tasarlanmış koşullar altında sol ve sağ yarım küreleri uyumlu hale getirmektir. Bob Monroe'nun sesli ve belki de bilinçaltı telkinleri çeşitli beyin dalgası frekanslarına eşlik etmekte, bu sesler bazen deniz sörfü gibi diğer seslerle bir araya getirilerek arzu edilen yerlerde ses frekansları maskelenmektedir. Bu şekilde Gateway, deneğe, kasetlerin tekrar tekrar kullanımı yoluyla zaman içinde kendi iradesine dayalı olarak bilincini değiştirebileceği araçları sağlamaya çalışmakta, böylece sezgisel yollarla sıradan bilinç için mevcut olmayan yeni bilgi kategorilerine erişmektedir.

8. Rezonansın Rolü. Bununla birlikte, stereo kulaklıklar aracılığıyla sunulan "ritim" frekanslarına sürüklenme yoluyla beyin uyumu, Gateway sisteminin çalışma nedeninin yalnızca bir parçasıdır. Aynı zamanda, insan vücudu tarafından üretilen ses frekanslarıyla ilişkili temel rezonans modelinin tamamen değişmesine neden olan derin transandantal meditasyon durumlarının karakteristik fiziksel sessizliğini elde etmek için tasarlanmıştır. Yoga, zen veya transandantal meditasyon, yeterince uzun süre uygulanırsa, insan kalbinin tüm vücutta rezonansa girdiği ses frekansında bir değişiklik yaratacaktır. Bentov'a göre rezonanstaki bu değişiklik, tıp mesleğinin "çatallanma yankısı" olarak adlandırdığı şeyin ortadan kaldırılmasından kaynaklanır, böylece kalp atışının sesi saniyede yaklaşık yedi kez uyumlu bir rezonans içinde dolaşım sisteminde eşzamanlı olarak yukarı ve aşağı hareket edebilir. Bentov, çatallanma ekosunun oynadığı rolü şu şekilde tanımlıyor: "Kalbin sol karıncığı kanı dışarı attığında, elastik olan aort, kapakçığın hemen ötesinde balonlaşır ve aort boyunca aşağı doğru bir basınç atımına neden olur. Basınç atımı kalbin alt kısmındaki çatallanmaya ulaştığında (aortun bacaklara gitmek üzere ikiye ayrıldığı yer), basınç atımının bir kısmı geri teper ve aorttan yukarı doğru ilerlemeye başlar. Bu sırada kalp daha fazla kan atar ve yeni bir basınç atımı aşağıya doğru hareket ederse, bu iki basınç

noktalar sonunda aort boyunca bir yerde çarpışacak ve bir girişim modeli oluşturacaktır." Gateway kasetleri vücudu uyku benzeri bir duruma sokarak meditasyonla aynı amaca ulaşır; vücudu o kadar derin bir rahatlama durumuna sokar ki kalp kanı aorta itme gücünü ve frekansını azalttıkça çatalanma yankısı yavaşça kaybolur. Sonuç, vücut boyunca yankılanan ve sürekli rezonans halinde başa doğru yükselen düzenli, ritmik bir sinüs dalgası ses modelidir. Bu sinüs dalgası modelinin genliği, hassas, sismograf tipi bir aletle ölçüldüğünde, kalbin nominal olarak çalışırken ürettiği ses hacminin ortalamasının yaklaşık üç katıdır.

9. Beyin Stimülasyonu. Bentov'un biyomedikal modeli, bu rezonansın doğrudan beyne iletildiği ve beyni etkilediği için büyük önem taşıdığını göstermektedir. Ortaya çıkan Titreşim, beyin sapının üzerinde bulunan sıvı dolu üçüncü ve sol ventriküller aracılığıyla beyin içine alınır ve iletilir. Daha sonra, Dr. Twemlow'un Hemi-Sync kasetlerinin etkileri üzerine yaptığı araştırmada gözlemlendiği gibi, beyin dalgası çıkışının genliğini ve frekansını yükseltmek için beyni uyaran bir elektromanyetik darbe üretilir. Ayrıca, beyin dura adı verilen sıkı bir zarın içinde yer alır ve bu zar da dura ile kafatası arasında bulunan ince bir sıvı tabakası tarafından yastıklanır. Derin gevşeme halindeki insan kalbi tarafından üretilen uyumlu rezonans beyni çevreleyen sıvı tabakasına ulaştığında, beyin sürekli bir şekilde yaklaşık 0,005 ila 0,010 milimetre yukarı ve aşağı hareket ettiği ritmik bir model oluşturur. Rezonans davranışının kendi kendini güçlendiren karakteri, minimum enerji seviyesine rağmen vücudun bu hareketi sürdürme yeteneğini açıklar. Bu şekilde, tüm vücut, kendi mikro hareketine dayanarak, 6.8 ila 7.5 Hertz aralığında enerjiyi, kendisi de yaklaşık 7-7.5 Hertz'de rezonansa giren dünyanın iyonosferik boşluğuna aktaran ayarlanmış bir titreşim sistemi olarak işlev görür. Bentov bu süreci şöyle ifade etmektedir:

"Bu, yaklaşık 40.000 Km'lik çok uzun bir dalga boyunda ya da gezegenin hemen hemen çevresinde gerçekleşiyor. Başka bir deyişle, bedenlerimizin hareketinden kaynaklanan sinyal, içine gömüldüğümüz elektrostatik alan aracılığıyla saniyenin yaklaşık yedide biri kadar bir sürede dünyayı dolaşacaktır. Bu kadar uzun bir dalga boyu hiçbir engel tanımaz ve gücü büyük mesafelerde fazla zayıflamaz. Doğal olarak hemen hemen her şeyin içinden geçebilir: metal, beton, su ve bedenlerimizi oluşturan alanlar. Telepatik bir sinyal iletmek için ideal bir ortamdır."

Sonuç olarak, Ağ Geçidi süreci sinir sisteminde oldukça hızlı bir şekilde derin bir sükunet hali yaratmak ve kan basıncını önemli ölçüde düşürerek dolaşım sistemi, iskelet ve diğer tüm fiziksel organ sistemlerinin saniyede yaklaşık 7-7,5 döngüde uyumlu bir şekilde titreşmeye başlamasını sağlamak üzere tasarlanmıştır. Ortaya çıkan rezonans, dünyanın elektrostatik alanı ile uyum içinde yayılan düzenli, tekrarlayan bir ses dalgası oluşturur.

10. Enerji Girişimi. Beden çevredeki elektrostatik ortamla uyum içinde titreşen tutarlı bir osilatöre dönüştürüldüğünde, Gateway kasetlerinde yer alan özel egzersizler katılımcıya bedenini çevreleyen enerji alanını, muhtemelen bedenin rezonansa girme kabiliyeti nedeniyle artık sürüklenmekte olduğu dünyanın alanından gelen enerjiyi kullanarak oluşturmasını emretmektedir. Bu, bedenin enerji alanını çevresindeki ortamla homojen hale getirir ve kısmen iki elektromanyetik ortamın artık tek bir enerji sürekliliği olduğu gerçeğine yanıt olarak bilinç merkezinin çevredeki ortama hareketini teşvik eder. Böylece, beyni odaklanmış bir şekilde hareket ettiren aynı süreç

Veri toplamak amacıyla evrendeki benzer frekansları yönlendirmek için giderek daha yüksek frekans ve genlik seviyelerinde uyumluluk aynı zamanda bedensel enerji seviyelerinin, öznenin hazır olduğunda beden dışı bir hareketi deneyimlemesine izin verecek kadar yükselmesini de teşvik eder (bu konu hakkında daha sonra daha fazla şey söylenecektir). Buna ek olarak, insan bedeni dünyanın elektromanyetik küresiyle rezonansa girerek, benzer şekilde ayarlanmış diğer insan zihinleriyle iletişim faaliyetinde zihne yardımcı olmak için şaşırtıcı derecede güçlü bir taşıyıcı dalga yaratır.

11. Bilinç ve Enerji. Açıklamamıza daha fazla devam etmeden önce, insan zihninin bilinç olarak bilinen işlevi yerine getirdiği mekanizmayı tanımlamak ve bu bilincin aldığı uyarılardan anlam çıkarmak için nasıl çalıştığını tarif etmek önemlidir. Bunu yapmak için, bilincimizin çalışmak zorunda olduğu ham maddeyi doğru bir şekilde algılayabilmek amacıyla, öncelikle fiziksel varlığımızı sürdürdüğümüz maddi dünyanın temel karakterini ele alacağız. Belirtilmesi gereken ilk nokta, madde ve enerji terimlerinin, bildiğimiz fiziksel dünyada belirgin şekilde farklı iki varoluş durumuna işaret etmek üzere ele alındıklarında yanılıcı olma eğiliminde olduklarıdır. Aslında, eğer madde terimi katı bir madde anlamına gelirken, enerji terimi bir tür kuvvet anlamına geliyorsa, o zaman ilkinin kullanımı tamamen yanılıcıdır. Bilim artık hem atom çekirdeğinin etrafındaki enerji alanında dönen elektronların hem de çekirdeğin kendisinin salınan enerji ızgaralarından başka bir şey olmadığını biliyor. Katı madde, terimin tam anlamıyla, basitçe mevcut değildir. Atomik yapı daha ziyade, olağanüstü yüksek hızlarda yörüngede dönen diğer salınımlı enerji ızgaraları tarafından çevrelenmiş salınımlı enerji ızgaralarından oluşur. Itzhak Bentov, Stalking the Wild Pendulum adlı kitabında aşağıdaki şekilleri vermektedir.

Enerji şebekesi

Atomun çekirdeğini oluşturan parçalar yaklaşık 10^{22} Hertz'de titreşir (bu da şu anlama gelir 10 ve ardından 22 sıfır). 70 derece Fahrenheit'ta bir atom 10^{15} Hertz hızında salınır. Birbirine bağlı bir dizi atomdan oluşan bütün bir molekül tek bir enerji alanında 10 Hertz aralığında titreşir. Canlı bir insan hücresi yaklaşık 10^3 Hertz'de titreşir. Burada vurgulanması gereken nokta, tüm insan varlığının, beyninin, bilincinin ve her şeyinin, kendisini çevreleyen evren gibi, olağanüstü karmaşık bir enerji alanları sisteminden başka bir şey olmadığıdır. Maddenin sözde halleri aslında enerji halindeki farklılıklardır ve insan bilinci, aşağıdaki paragrafta açıklanan şekilde iki zıt haldeki (hareket ve durgunluk) enerjinin etkileşiminin bir fonksiyonudur,

12. Hologramlar. Enerji, hologram adı verilen canlı bir model yaratan üç boyutlu bir modda belirli frekanslarda yansıtılarak veya genişleyerek evrende anlam yaratır, depolar ve geri alır. Hologram kavramı en kolay şekilde Bentov'un okuyucudan içine üç çakıl taşı atılan su dolu bir kaseyi gözünde canlandırmasını istediği bir örnekle anlaşılabilir. Üç çakıl taşının aynı anda suya girmesiyle oluşan dalgalanmalar kaseyin kenarına doğru yayılırken, Bentov okuyucudan suyun yüzeyinin aniden donduğunu ve böylece dalgalanma deseninin anında korunduğunu hayal etmesini ister. Buz kaldırılıyor ve üç çakıl taşı kaseyin dibinde kalıyor. Ardından buz, lazer gibi güçlü ve tutarlı bir ışık kaynağına maruz bırakılır. Sonuç, havada asılı duran üç çakıl taşının konumunun üç boyutlu bir modeli veya temsili olacaktır. Hologramlar o kadar çok ayrıntıyı kodlama kapasitesine sahiptir ki, örneğin bir bardak bataklık suyunun holografik bir projeksiyonunu almak ve suyun kendisi incelendiğinde çıplak gözle görülemeyen küçük organizmaları görmek için büyütme altında görüntülemek mümkündür. Holografi kavramının tamamı, bilimsel sonuçlarına rağmen, altta yatan matematiksel ilkeler 1947'de Dennis Gabor tarafından çözüldüğünden beri fizikçiler tarafından bilinmektedir (daha sonra bu çalışmasıyla Nobel Ödülü kazanmıştır).

Gabor'un çalışmasının laboratuvarında gösterilmesi ancak lazerin icadından yıllar sonra gerçekleşmiştir. Biyolog Lyall Watson'ın açıkladığı gibi:

"Elimizdeki en saf ışık türü bir lazer tarafından üretilen ışıktır; bu lazer ışını, tıpkı bir göletteki çakıl taşlarının oluşturduğu gibi, tüm dalgaları tek frekansta olan bir ışın gönderir. İki lazer ışını birbirine değdiğinde, bir fotoğraf plakasına kaydedilebilen aydınlık ve karanlık dalgalardan oluşan bir girişim deseni üretirler. Ve eğer ışınlardan biri doğrudan lazerden gelmek yerine, önce insan yüzü gibi bir nesneden yansır, ortaya çıkan desen gerçekten çok karmaşık olacaktır, ancak yine de kaydedilebilir. Kayıt, yüzün bir hologramını oluşturacaktır."

13. Parça Bütünü Kodlar. Dalgalanma deseninin frozon hologramını yere düşürsek ve birkaç parçaya ayırsak bile her bir parçanın tek başına tüm holografik görüntüyü yeniden oluşturacağı gerçeği daha da önemlidir. Parça ne kadar küçük olursa, ortaya çıkan holografik projeksiyon o kadar bulanık ve bozuk olacaktır, ancak yine de bütün bir projeksiyonun oluşacağı gerçeği değişmeyecektir. Herhangi bir hologram yaratmanın anahtarı, hareket halindeki enerjinin durgunluk (hareketsizlik) halindeki enerjiyle etkileşime girmesi gerektiğidir. Yukarıdaki örnekte, çakıl taşları hareket halindeki enerjiyi temsil ederken, su (çakıl taşları tarafından çalkalanmadan önce) dinlenme halindeki enerjiyi temsil etmektedir. Bir holografın anlamını harekete geçirmek ya da gerçekte "algılamak" için, enerjinin (bu durumda, lazer ışını gibi tutarlı bir ışık kaynağı) hareketli enerji ile hareketsiz enerji arasındaki etkileşim tarafından oluşturulan girişim deseninden geçirilmesi gerekir. Bentov tarafından verilen basit örnekte bu gereklilik, üç boyutlu holografik görüntüyü ("iniltisini") uzaya yansıtmak için donmuş girişim desenini uyumlu ışığın önünde tutarak yerine getirilmiştir. Brain/Mind Bulletin'in editörü Marilyn Ferguson'un bize söylediği gibi:

"Hologramın bir diğer özelliği de etkinliğidir. Küçük bir alanda milyarlarca bit bilgi depolanabilir. Holografik [fotoğrafın] deseni... plakanın her yerinde saklanır."

14. Bilinç Matrisi alanları, Evren, hareket halindeki etkileşimli bazıları rest enerjiden oluşur. Kendi içinde devasa bir adresindevebazıları enerjidir.

inanılmaz karmaşıklıkta bir hologramdır. Stanford Üniversitesi'nde sinirbilimci olan Karl Pribram ve Londra Üniversitesi'nde fizikçi olan David Bohm'un teorilerine göre insan zihni de bir hologramdır ve enerji alışverişi yoluyla kendisini evrensel holograma bağlar, böylece anlam çıkarır ve bilinç dediğimiz duruma ulaşır. Gateway'in kullandığı gibi genişletilmiş veya değiştirilmiş bilinç durumlarıyla ilgili olarak süreç şu şekilde işler. Enerji evrensel hologramın çeşitli yönlerinden geçerken ve insan zihnini oluşturan elektrostatik alanlar tarafından algılanırken, aktarılan holografik görüntüler zihnin bu elektrostatik alanlarına yansıtılır ve elektrostatik alanın içinden geçen enerji taşıyıcı dalga modeliyle uyum sağlayabilecek ve dolayısıyla onu "okuyabilecek" bir frekans ve genlikte çalıştığı ölçüde algılanır veya anlaşılır. İnsan zihnini oluşturan elektrostatik alanın frekans ve genliğindeki değişiklikler, zihnin evrenin holografik aktarımlarından doğrudan anlam yakalamak için yansıttığı holografik enerji matrisinin konfigürasyonunu ve dolayısıyla karakterini belirler. Daha sonra, holografik görüntünün kendisine "ne söylediğini" anlamlandırmak için, zihin yeni aldığı görüntüyü kendisiyle karşılaştırmaya devam eder. Bunu özellikle, aldığı görüntüyü kendi hologramının hafızayı oluşturan kısmıyla karşılaştırarak yapar. Farklılıkları kaydederek

geometrik formda ve enerji frekansında, bilinç algılar (bkz. Ek 2, bir sonraki sayfa). Psikolog Keith Floyd'un belirttiği gibi:

"Ovcryonc'un bildiğinin aksine, bilinci üreten Lrain değil, beynin görünümünü yaratan bilinç olabilir..."

15. Fazdaki beyin: Bilinçlilik süreci en kolay şekilde, holografik girdinin üzerine üç boyutlu bir ızgara sistemi yerleştirilmiş olarak düşünülürse tasavvur edilebilir; öyle ki, içerdiği tüm enerji kalıpları, verileri iki boyutlu forma indirgemek için matematik kullanılarak üç boyutlu geometri açısından tanımlanabilir. Bentov, bilim adamlarının insan zihninin tüm dijital bilgisayarlar gibi olduğu gibi basit bir ikili "git/gitme" sistemiyle çalıştığından şüphelendiklerini belirtmektedir. Bu nedenle, yorumlamak istediği holografik bilginin üzerine üç boyutlu bir matris eklediğinde ve bu bilgiyi matematiksel olarak iki boyutlu forma indirgediğinde, tıpkı insan eliyle yapılmış herhangi bir bilgisayarın hacimlerce veriyi işleyebilmesi ve dijital hafızasında depolanan veri ve bilgiler arasında çeşitli karşılaştırmalar yapabilmesi gibi, temel ikili sistemini kullanarak onu tamamen işleyebilir. zihinlerimiz de aynı şekilde çalışır, yalnızca karşılaştırma yoluyla algılar. Dcntov bu önermeyi şu şekilde ifade eder: "Tüm gerçekliğimiz sürekli olarak bu tür karşılaştırmalar yaparak inşa edilir... bir şeyi algıladığımızda her zaman yalnızca farklılıkları algılarız." Genişlemiş bilinç durumlarında, insan beyninin sağ yarımküresi bütünsel, doğrusal olmayan ve sözel olmayan işleyiş tarzıyla bu holografik girdi için birincil matris ya da alıcı görevi görürken, sol yarımküre sağ beyinle aynı fazda ya da uyum içinde çalışarak, ikili, bilgisayar benzeri işleyiş yöntemiyle ikincil matrisi sağlar ve karşılaştırma yoluyla verileri daha da ayrıştırarak iki boyutlu bir forma dönüştürür.

16. Değerlendirme. Ağ Geçidi zihnin enkrji matriksinde bir değişiklik meydana getirmeyi başardığı ölçüde, insan bilincini genişletmeyi veya değiştirmeyi başarır, böylece fiziksel duyuların aracılığına başvurmadan algılayabilir, böylece evrensel hologramın (elbette duyu algısıyla erişilemez) daha fazlası nihai olarak algılanabilir ve anlaşılabilir. Marilyn Ferguson, Pribram ve Bohm'un teorilerinin "tüm aşkın deneyimleri, paranormal olayları ve hatta "normal" algısal tuhaflıkları açıklıyor gibi göründüğünü" yazmıştır. " Pribram için şöyle devam ediyor:

"Şu anda insan bilincinin gizemleriyle ilgilenenler arasında büyük heyecan yaratan şaşırtıcı, her şeyi kapsayan bir model öneriyor. Onun "holografik modeli" beyin araştırmalarını teorik fizikle birleştiriyor; normal algıyı açıklıyor ve aynı zamanda paranormal ve aşkın deneyimleri doğanın bir parçası olarak açıklayarak onları doğaüstü olmaktan çıkarıyor.

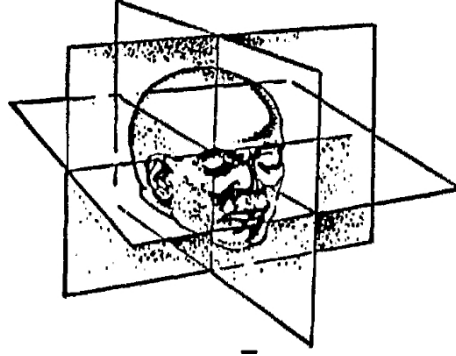
Kuantum fiziğinin bazı garip keşifleri gibi, bu teorinin radikal bir şekilde yeniden yönlendirilmesi de çağlar boyunca mistiklerin paradoksal sözlerini birdenbire anlamlandırıyor."

17. Öz Biliş. Zihnin bilince ulaşma ve bilinci kullanma sürecine ilişkin taslağımızı tamamlamak için, insan düşüncesini bitkilerin ya da hayvanların bilincinden ayıran yönünü, yani öz bilişi açıklayan mekanizmayı da tanımlamalıyız. İnsanlar sadece bilmekle kalmaz, bildiklerini de bilirler. Kendi düşünme süreçlerini izleyebilir ve bunun farkındalığını sürdürebilirler. Dahası, karşılaştırmalı bir değerlendirme yapabilirler.

BİLİNÇ ENERJİ ŞEBEKESİ

Sol Yarımküre Bilinç
Izgarası

Doğru llo+nix{'lioro 1:o
vcrbul spbol ve kavramlardan
girdi üretmek için Zihnin
bilgisayar yazılımı gibi
davranır.



Sağ Momisphozo Bilinç
Izgarası

Roducos thrco dimonsioni
holografik görüntü ile
iki dimons iona
gidiyorum/gitmiyorum:

Düşünce süreçlerinin işleyişini, benimsedikleri çeşitli "nesnel" standartlara göre değerlendirmek. İnsan bilinci bunu yapabilir çünkü kendi hologramının yönlerini çoğaltma, onları dışarı yansıtma, bu yansımaya "algılama", kendi hologramının bellek yönüyle (değerlendirme standartlarının depolandığı yer) karşılaştırma ve üç boyutlu geometri ve ardından benlik hakkında sözel biliş elde etmek için ikili "var/yok" pulae kullanarak farklılıkları ölçme veya "hissetme" kapasitesine sahiptir.

18. Zaman-uzay Boyutu. Bu noktaya kadar Ağ Geçidi sürecine ilişkin tartışmamız nispeten basit ve takip etmesi kolaydı. Şimdi eğlence başlıyor. Geçit, evrensel hologramın bildiğimiz zaman-uzay boyutunda erişilebilen yönlerinin algılanmasından daha fazlasını içerir. İnsan bilincinin zaman-mekân sınırlamalarını aşmaya nasıl ve neden getirilebileceğini açıklamak, ele alınması gereken bir sonraki görevdir. Bunu yapabilmek için öncelikle zaman ve mekânın ne olduğunu anlamamız gerekir ki, bunların oluşturduğu boyutun nasıl aşılabileceğini anlayabilelim. Fizikçiler zamanı hareket halindeki enerji ya da kuvvetin bir ölçümü olarak tanımlar. Başka bir deyişle, değişimin bir ölçümüdür. Ancak enerjinin hareket halinde olabilmesi için öncelikle bir çeşit titreşim kalıbının sınırları içerisinde bir şekilde sınırlandırılması gerekir ki bu sınırlandırma ona diğer konumlardan (uzay) ayırt edilebilen belirli bir konumda bulunma kapasitesi versin. Sınırlandırılmamış olan enerji sınırsız, boyutsuz, formun sınırları olmayan bir güçtür. Sonsuzdur, hareket edemez çünkü sonsuzun ötesinde hiçbir şey yoktur ve bu nedenle zaman boyutunun dışındadır. Aynı zamanda uzayın da ötesindedir çünkü bu kavram belirli bir enerji formunun belirli bir konumla sınırlı olduğunu ve diğer konumlarda bulunmadığını ima eder. Ancak enerji sonsuzluk halindeyse, sınırlar yoktur, "orası"ndan ayırt edilecek bir "burası" yoktur, alan duygusu yoktur. Sonsuzluk halindeki enerji, sınır olmaksızın tekdüze bir şekilde genişleyen enerji anlamına gelir. Başlangıcı, sonu ve yeri yoktur. Bilinçli güçtür, biçimsiz varoluşun temel, ilkel gücüdür, sonsuzluk halidir.

varlıktır. Sonsuzluktaki enerjinin tamamen hareketsiz olduğu ve bu nedenle de tamamen hareketsiz kaldığı sürece hologram üretemeyeceği söylenir. Yaratılmış evreni oluşturan çeşitli boyutlarda hareket halindeki enerji tarafından üretilen hologramları alabilmesi ve pasif bir şekilde algılayabilmesi açısından doğal bilinç kapasitesini korur, ancak aktif evrende faaliyet gösteren bilinç tarafından algılanamaz. Bu aktif olmayan sonsuzluk halindeki enerji fizikçiler tarafından mutlak halindeki enerji ya da basitçe "Mutlak" olarak adlandırılır. Mutlak ile fiziksel varoluşumuzu deneyimlediğimiz "maddi" evren arasında, insan bilincinin değişmiş varoluş hallerinde erişim kazanabileceği çeşitli ara boyutlar vardır. Teorik olarak, insan bilinci Mutlak'ın boyutuna ulaşana kadar algılama kapasitesinin ufuklarını genişletmeye devam edebilir, bu noktada algılama durur çünkü Mutlak kendi hologramlarını ya da kendisiyle ilgili hologramları üretmez.

19. Araya giren boyutlar. Mutlak, sonsuzluktaki (yani sınırları olmayan) bilinçli enerji olduğundan, her boyutu kaplar.

Fiziksel varlığımızın olduğu ama algılayamadığımız zaman-uzay boyutu. Evrenin enerjilerinin sonsuzluk halindeki (Mutlak) evlerine gidip gelirken içinden geçtikleri ara geçişler ya da boyutların birçoğu gibi her şeyin üzerini kaplar. Araya giren bu boyutlara girmek için, insan bilinci o kadar yoğun bir uyumla odaklanmalıdır ki, bu bilinci oluşturan enerji modelinin frekansı (yani beyin dalgası çıkışı), ortaya çıkan frekans modelinin bir osiloskopta görüntülendiğinde neredeyse düz bir çizgi gibi görüneceği noktaya kadar hızlanabilir. Bu değişmiş bilinç durumuna ulaşılması, fizikte Planck Mesafesi olarak bilinen bir ilkenin işleyişi nedeniyle zaman-mekân dışı boyutların algılanmasına zemin hazırlar.

Bu kuantum mekaniğinin herhangi bir salınım frekansının (beyin dalgası gibi) her bir salınımının (yani yukarı veya aşağı hareketin) sınırlarını oluşturan iki tam dinlenme noktasına ulaştığı gerçeğine uygulanan bir yönüdür. Bu dinlenme noktaları olmaksızın, enerjinin yön değiştirmesine ve böylece katı sınırlar arasında titreşmeye devam etmesine izin vermek için dinlenme noktaları gerektiğinden, salınan bir dalga modeli imkansız olurdu. Ancak şu da bir gerçektir ki, sonsuz derecede kısa bir an için bu enerji iki durma noktasından birine ulaştığında zaman-uzaydan "çıkarm" ve sonsuzluğa katılır (bkz. Ek 3, bir sonraki sayfa). Zaman-uzay dışına atılan bu kritik adım, enerjinin hızı salınım saniyede 10^{13} santimetrenin (Planck Mesafesi) altına düşer. Kullanmak için Bentov'un sözleriyle: "...kuantum mekaniği bize, mesafeler Planck Mesafesi olan 10^{33} CM'nin altına düştüğünde, aslında yeni bir dünyaya girdiğimizi söyler." Konumuza dönecek olursak, insan bilinci dalga örüntüsü o kadar yüksek frekansa ulaşır ki, "tıklamalar" örüntüsü birbirine o kadar yaklaşır ki, içinde sanal bir süreklilik vardır. Daha sonra, bu bilincin bir kısmının aslında zaman-uzay ve Mutlak arasında yer alan boyutlarda bilgi toplama işlevini kurduğu ve sürdürdüğü varsayılır. Böylece, neredeyse kesintisiz "tıklama" örüntüsü Planck Mesafesinin altındaki hızlarda ancak tam dinlenme durumuna ulaşmadan önce kendisini sürekli bir fazda oluştururken, insan bilinci zaman-uzayın aynasından Alice harikalar diyarına yolculuğuna başlıyor. Geçit deneyimi, ilişkili Hemi-Sync tekniğiyle birlikte, görünüşe göre, sistematik ve sabırlı bir şekilde kullanıldığında, insan bilincinin tutarlı bir model oluşturmasını sağlamak için tasarlanmıştır.

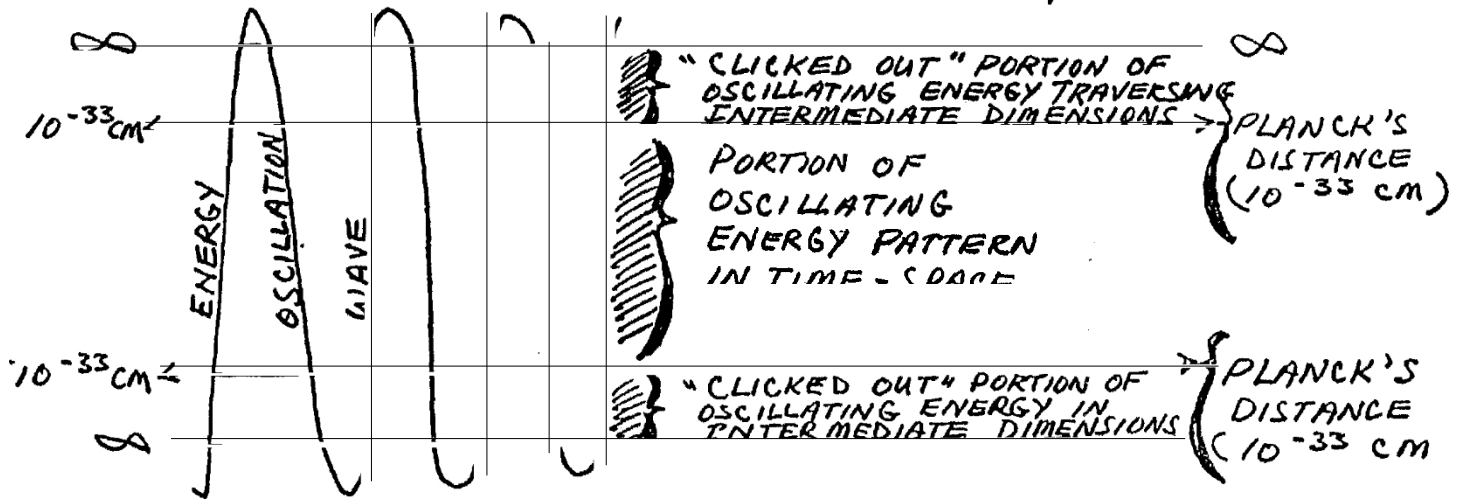
Planck mesafesinin altındaki hızların geçerli olduğu boyutlarda algılama. Bu bireyin bilincini kullanıp kullanmadığına bakılmaksızın geçerlidir. Fiziksel bedenindeyken mi yoksa bu bilinci fiziksel bedenden ayırdıktan sonra mı (yani daha önce bahsedilen beden dışı durum) bunu yapıyor.

20. Atomaltı Parçacıklar. Atomaltı parçacıkların davranışı, önceki paragraflarda tartışılan "tıklama" olgusuna ilginç bir örnek teşkil etmektedir. Science Digest dergisi için hazırlanan bir makalede Dr. John Gliedman, atomaltı parçacıkların birbirleriyle çarpışmaları sonucunda enerji alanları sürüklendiğinde birbirleriyle nasıl iletişim kurduklarından bahsetmektedir. Söz konusu iletişimin, elbette, ilgili atomaltı parçacıkları oluşturan enerji alanlarının salınımındaki "tıklama aşaması" sırasında gerçekleştiği varsayılmaktadır. Zaman-uzay hızları açısından ışıktan daha yüksek hızlar içeriyormuş gibi görünen çapraz iletişimi açıklayan da bu nedendir. Gerçekte Einstein'ın Görelilik Teorisi geçersiz kılınmamakta, aksine söz konusu iletişim zaman-mekan boyutunun dışında gerçekleşmektedir.

Görelilik Teorisi'nin sıkı sıkıya bağlı olduğu zaman-uzay. Spesifik olarak, Dr. Gleidman anlatıyor: "Kuantum teorisi, iki atom altı parçacık çarpıştığında ve sonra farklı yollara gittiklerinde bir tür uzun menzilli Siyam ikizi etkisi varsayar. Buna göre, parçacıklar evrenin yarısında birbirlerinden uzakta olsalar bile, birbirlerinin hareketlerine anında tepki verirler. Bunu yaparken de göreliliğin ışık hızından daha hızlı olma yasağını ihlal ediyorlar." Gerçekten de Bentov, enerjinin zaman-uzay dışındaki boyutlardaki davranışı hakkında bilinenleri ölçme girişimleriyle ilgili olarak, "...ışıktan daha yüksek hızlarda hareket edebilen 'takyon' adı verilen varsayımsal parçacıklar üzerinde çalışan cesur fizikçilerden bahsediyor. Takyonların hızı ışık hızının hemen üzerinde başlar ve sonsuz hızlara kadar uzanır."

21. Aradaki Boyutlar. Bilinci oluşturan enerji formlarının zaman-uzay boyutunun ötesine geçebileceği iddiasının meşruiyetini ortaya koyduğumuza göre, dikkatimizi enerji formlarına çevirmemiz gerekmektedir.

THE ABSOLUTE IN INFINITY



CIA-RDP96-
00788R00170021001
6-5

zaman-mekân ve Mutlak arasındaki boyutlarda yaşamak. Bunu yaparak, "gerçekliğin" bu ara boyutlarda karşılaştığımızda büründüğü biçimi daha iyi algılayabiliriz. Bu bağlamda Bentov bize şunu söyler:

"Olaylar arasındaki nedensel ilişki bozulur; hareketler pürüzsüz olmaktan ziyade sarsıntılı hale gelir. Zaman ve mekan "grenli" ya da "tıknaz" hale gelebilir. Belki de bir uzay parçası, bir madde parçacığı tarafından, bir zaman parçasıyla eşzamanlı olmak zorunda olmaksızın herhangi bir yönde kat edilebilir. Kısacası, zaman ya da uzayda bir çift olay meydana gelebilir ve bu çiftler nedensel olarak değil, rastgele bir dalgalanmayla birbirine bağlanabilir."

Bentov'un kastettiği, her iki kavramın da genel olarak aynı şekilde geçerli olduğu zaman-uzay boyutu içinde, aralarında orantılı bir ilişki olduğudur. Belirli bir alan, zaman-uzay evreninin hemen her yerinde belirli bir hız varsayarak belirli bir zamanda parçacık ya da dalga şeklinde hareket eden enerji tarafından kaplanabilir. Bu ilişki düzgün ve öngörülebilirdir. Bununla birlikte

Zaman-uzayın ötesindeki ara boyutlarda, enerjiyi salınımlı bir hareket durumuna sokmak için uygulanan sınırlamalar fiziksel evrenimizde olduğu gibi tekdüze değildir. Dolayısıyla, bu boyutta bildiğimiz zaman ve mekan arasındaki ilişkiye dair hoş ve düzgün varsayımlarımızın geçerli olmayacağı sayısız çeşitli çarpıklık ve uyumsuzlukla karşılaşılması muhtemeldir. Ancak daha da önemlisi, mevcut zaman-mekân boyutu geride bırakıldığında hem geçmişe hem de geleceğe erişim sağlanır.

22. Özel Durum, Beden Dışı Deneyim. İnsan bilinci yeterli pratikle zaman-mekân boyutunun ötesine geçip diğer boyutlardaki diğer enerji sistemleriyle arayüz oluşturabilse de, bu tür bir arayüz oluşturma girişiminden önce bilincin fiziksel bedenden büyük ölçüde ayrılması halinde tüm süreç kayda değer ölçüde gelişir. Bir birey beden dışı hareket tekniğinde yetkinleştğinde ve bedeninin dışındayken zaman-uzay dışına çıkabilecek noktaya ulaştığında, iletişim kurmak istediği boyutlara çok daha yakın bir tabandan başlarken gelişmiş bilincinin bir kısmını "tıklama" avantajını elde eder. Başka bir deyişle, zaman-uzay bağlamından bir benzetme yapacak olursak, çok daha "yüksek" bir noktadan başladığı için, bilincinin "dışarı tıklamaya" dahil olan kısmı zaman-uzayın ötesindeki boyutlarda etkileşime geçmek için çok daha fazla zamana sahip olacaktır çünkü araya giren katmanları geçmek için daha az zaman gerekmektedir. Dahası, birey bilincini zaman-uzay ötesine yansıtılabildiğinde, bu bilinç mantıksal olarak frekans çıkışını maruz kaldığı yeni enerji ortamıyla uyumlu hale getirme eğiliminde olacak ve böylece bireyin değiştirilmiş bilincinin çok daha yüksek bir odak noktası ve çok daha rafine bir salınım modeli elde etmek üzere daha da değiştirilebilir derecesini büyük ölçüde artıracaktır. Sonuç olarak, beden dışı durumdaki bilinç zaman-uzay boyutunun ötesine ne kadar uzağa yansıtılabilirse, enerji çıkışı seviyesinin o kadar artacağı ve böylece daha da ileri seyahat potansiyelinin teşvik edileceği kendi kendini güçlendiren bir süreç ortaya çıkmalıdır. Buradan çıkarılacak geçici sonuç, beden dışı halin bilinci geliştirme ve zaman-uzay ötesi boyutlarla arayüz oluşturma sürecini hızlandırmanın son derece etkili bir yolu olarak kabul edilebileceğidir. Eğer Ağ Geçidi tekniğinin uygulayıcısı tüm çabasını bilincini sadece fiziksel bir temelden genişletmeye yoğunlaştırmak yerine beden dışı deneyimi elde etmeye ve kullanmaya yoğunlaşma seçeneğine sahipse, birincisinin ikincisinden çok daha hızlı ve etkileyici başarılar vaat ettiği görülecektir.

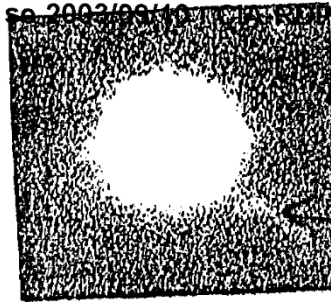
22, Perspektifte Mutlak. Bu noktada durup tekrarlamak faydalı olabilir

zaman-mekândan Mutlak âleme yaptığımız entelektüel yolculuğun başlıca yönleri. Zaman-uzay da dahil olmak üzere evrenin tüm boyutlarının toplamı tarafından üretilen enerji kalıplarının kesişmesiyle yaratılan inanılmaz derecede karmaşık hologram hakkında uzun uzun konuştuk. Zihinlerimizin bu hologramın çeşitli yönleriyle etkileşime girerek, sonuçta beynimizin sol yarım küresi aracılığıyla işlenerek düşünme adını verdiğimiz süreç için kullandığımız bir forma indirgenen bilgileri çıkaran enerji alanları oluşturduğunu belirtmiştik. Bu hologramın Mutlak'ın sonsuz bilincinin aktif, enerji formundaki sonlu bedenlenmesi olduğunu ima ettik. Bu, fiziksel evrenin üzerinde katmanlaştığı ve geldiği mükemmel dinlenme halindeki o engin enerji havuzuna verdiğimiz isimdir. Bu arada, Bentov bunu tanımlamak için çok derin bir deniz benzetmesini kullanır; denizin durgun derinliklerini Mutlak'ın boyutuyla karşılaştırırken, yukarıdaki fırtınalı dalgaları aşına olduğumuz fiziksel evreni temsil etmekle görevlendirir. Denizin çalkantılı yüzeyi ile tamamen durgun derinlikleri arasında bulunan hafif çalkantılı akıntılar, ya durgunluğa girme (yani sonsuzluğa yaklaşma) ya da durgunluktan çıkma sürecindeki enerjiyi temsil eder.

24, Büyük Patlama'dan Torus'a. Bentov, yaygın olarak kabul gören "Büyük Patlama" teorisinden yola çıkarak, zaman-mekân evrimi sürecini evrensel hologramın göreceli konumunu tasvir etmek için kavramsal bir model sunuyor. Bu hologram genellikle "Torus" olarak adlandırılır çünkü genel olarak muazzam bir şekle sahip olduğu düşünülmektedir, kendi kendine yeten spiral. Tezini kuasarların (yarı-yıldız nesnelere) dağılımıyla ilgili son çalışmalara dayandıran Bentov, evrende küçük süreçlerin büyük süreçlerin ayna görüntüleri olma eğiliminde olduğu (örneğin bir atomun çekirdeğinin etrafındaki elektronların örüntüsü gezegenlerin güneşlerinin yörüngesinde dönme şeklini yansıtır) önermesinden hareketle aşağıdaki senaryoyu öne sürmektedir. Kuasarların içlerinden muazzam derecede yoğunlaşmış madde demetlerini kontrollü bir şekilde fırlatma kabiliyetinden yola çıkarak "Big-bang" evrenin oluşumunda da benzer bir sürecin yaşandığını öngörmektedir (bkz. Ek 4, sonraki sayfa). Kendi galaksimizin kuzeyinde yer alan galaksilerin güneyde yer alanlardan daha hızlı uzaklaştığını ve doğu ve batıdakilerin bariz bir şekilde daha uzak olduğunu kaydeden Bentov, bunu evrenimize doğru genişleyen madde jetinin kendi üzerine dönerek sonunda bir oval veya yumurta şekli oluşturduğuna dair önemli bir kanıt olarak görmektedir. Bentov'a göre evrenimizdeki "madde", aşırı derecede sıkıştırılmış enerjiden oluşan bir çekirdekten bir "beyaz delik" aracılığıyla fırlatıldıktan sonra oval şekle giriyor. Ovalin uzak ucuna yaptığı yolculuğun sonunda, bir "Boşluk deliği" aracılığıyla ayrıldığını görüyor. Böyle bir modelde zaman, enerji çekirdeğin beyaz delik tarafından kara deliğe girene kadar bu "kozmetik yumurtanın" kabuğunun etrafındaki mesafe boyunca ilerledikçe yeni ve daha karmaşık yapılara evrilirken meydana gelen değişimin bir ölçüsü olarak gözlemlenir. Başka bir deyişle, enerji - sonsuzluktan kovulmuş ve Mutlak'ın bilinci tarafından sınırlar içine hapsedilmiş - yumurtanın tepesindeki beyaz delikten fırlatıldıktan sonra biçim ve hareket kazandıkça, zaman, "gerçeklik" uzak uçtaki kara deliğe doğru yolculuğunda yumurtanın kabuğunun etrafında ilerlerken bu evrimsel hareketin temposunun bir ölçüsü olarak başlar.

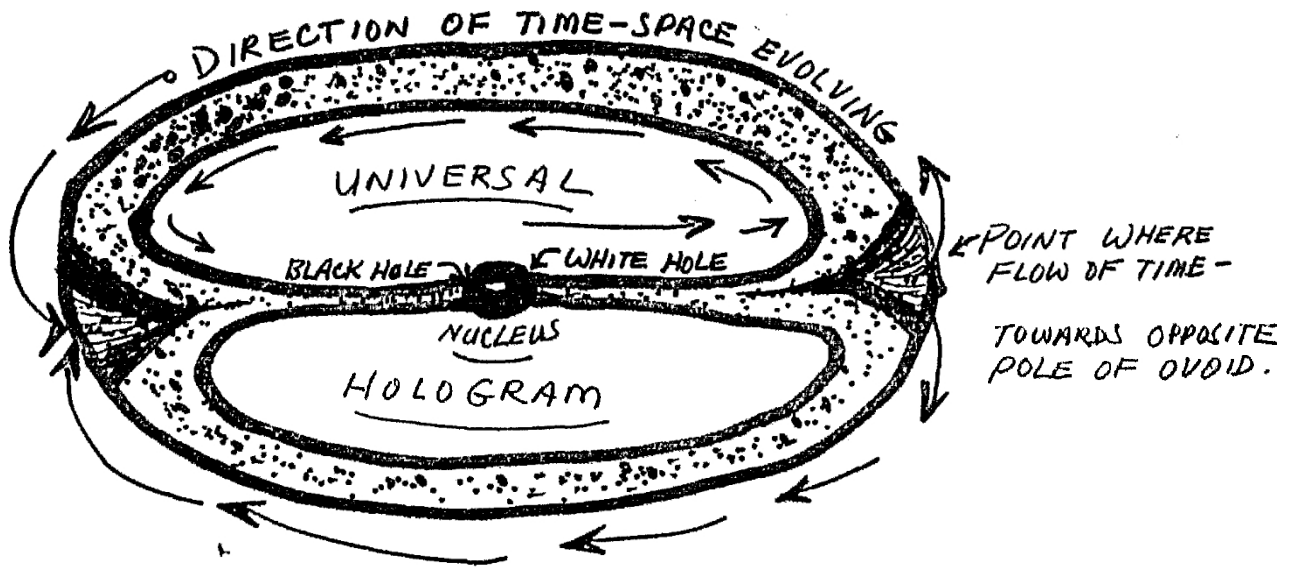
25. Zamandaki Yerimiz. Galaksilerin gözlemlenen dağılımı, bizim evrenimizin yumurtanın tepesine yakın bir yerde, maddenin kendi üzerine düşmeye başladığı noktada yer aldığını göstermektedir; bu da kuzeydeki galaksilerin kozmik yumurtanın uzak ucuna doğru madde akışının düşüşüne yakalandıkça daha hızlı uzaklaştıklarının görülmesinin nedenini açıklamaktadır (bkz. Ek 5, bir sonraki sayfa). Bu kozmik yumurtanın üzerinde, orijinal madde jetinin çıktığı ışılan çekirdeği ayakta tutan Mutlak bulunur. Madde akışı ovalin etrafından kara delikteki hedefine doğru hareket ederken

'.' Yayın İçin Onaylandı 2003/09/10 : CIA-RDP96-00788R001700210016-5
Yayınlanmak üzere Onaylandı 2003/09/10 : C -RDP96-00788R001700210016-5

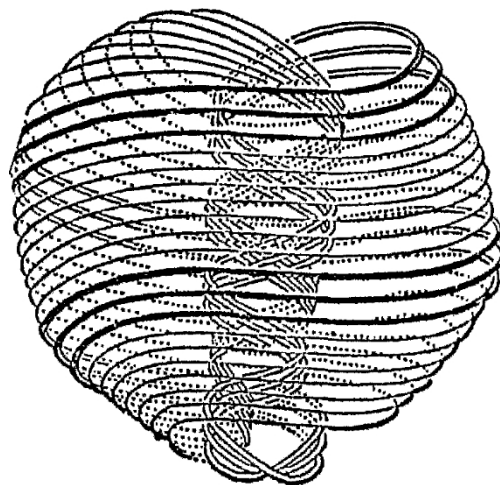


Madde Jeti

liguro Mattor'un Zerresini Yayan Quasor'un Fotoğrafi



g' Figuze B Diyagram kapalı Cosric Yumurta

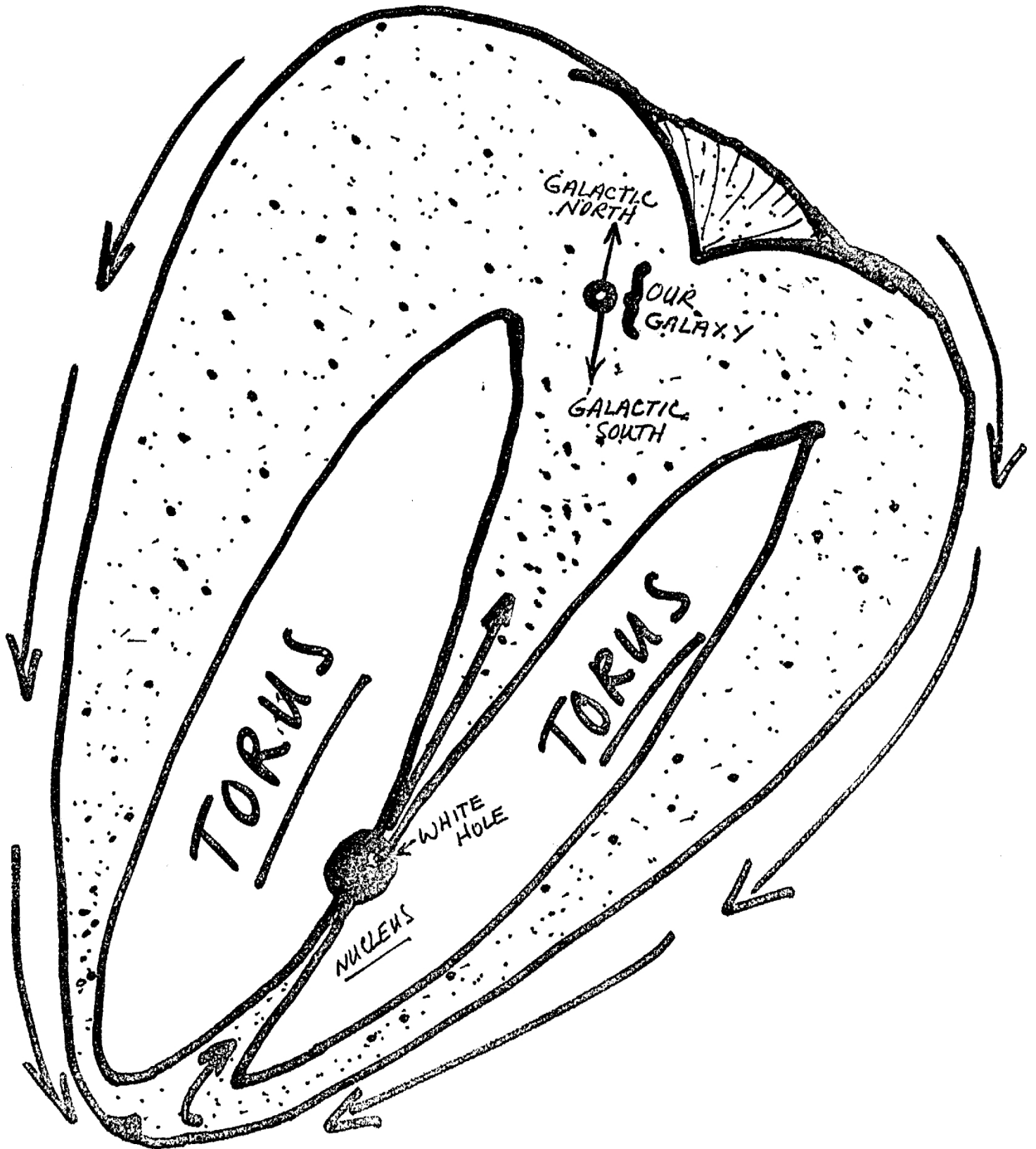


Fiber C Basit Bir Torusun Stilize Tasviri

yayılan çekirdeğe ve ardından Mutlak'a yeniden emileceğinden, kozmik yumurta içinde evrensel hologramı veya Torus'u oluşturan girişim modelini oluşturur. Torus, "zamanın" tüm çeşitli evrelerinde madde tarafından eşzamanlı olarak üretildiğinden, evrenin geçmişteki, şimdiki ve gelecekteki gelişimini yansıtır (zamanın bir evresinde bizim özel bakış açımızdan görüleceği gibi). Bu model üzerinde düşünerek, yeterince değişmiş (odaklanmış) bir duruma getirilen insan bilincinin geçmiş, şimdi ve gelecekle ilgili bilgileri nasıl elde edebileceğini "görmek" mümkün hale gelir, çünkü bunların hepsi aynı anda evrensel hologramda mevcuttur (Gelecek söz konusu olduğunda, geçmişin ve şimdinin tüm sonuçları hologramda bir araya gelirken görülebilir, böylece gelecek tam bir doğrulukla tahmin edilebilir veya "görülebilir"). Dahası, enerji kalıplarının patlamasının nasıl kesişip tekrar kesişerek inanılmaz derecede karmaşık dört boyutlu bir hologram ya da Torus yaratacağını görmek mümkündür; bu hologram çok boyutlu gelişen evrim modelinin yansıması olarak spiral şeklindedir. Evreni oluşturan enerjilerin tüm hareketleri iz bırakır ve böylece zaman boyunca kendi hikayelerini anlatırlar.

26. Bilinç Kalitesi. Daha önce beden dışı halin insan bilincini temsil eden enerji kalıbının büyük bir kısmının yansıtılmasını içerdiğini belirtmiştik, böylece insan bilinci ya bilgi edinme amacıyla karasal küre boyunca serbestçe hareket edebilir ya da beden dışı halin dışındaki diğer boyutlara geçebilir. zaman-mekân, belki de evrendeki diğer bilinç biçimleriyle etkileşime girmek. Bilinç, belirli bir gerçekliğin ortaya çıkması için belirli bir dizi parametre dahilinde enerjiyi harekete geçirmek ve hareket halinde tutmak için itici güç ve rehberlik sağlayan düzenleyici ve sürdürücü ilkedir. Bilinç kendini (kendi hologramını) algılayabileceği bir gelişmişlik düzeyine ulaştığında, kendini tanıma noktasına ulaşır. İnsanlar da Mutlak gibi bu tür bir yüksek bilince sahiptir ancak Mutlak söz konusu olduğunda bu, enerjinin ve bununla bağlantılı olarak sonsuzluktaki bilinç niteliğinin (algısal birlik içinde her şeyi bilme ve her şeye gücü yetme) bir fonksiyonudur. Enerji Mutlak içinde tam bir dinlenme durumuna geri döndüğünde, orada bulunan sınırsız, zamansız algı havuzundaki bilinç sürekliliğine geri döner. Dolayısıyla, "maddi" durumdaki bir enerji sistemi ne kadar karmaşıkta, gerçekliğini korumak için o kadar fazla bilince sahip olur. Dolayısıyla bizim bilincimiz, Mutlak'ın içinde ikamet eden evrensel bilincin farklılaşmış yönüdür. Fiziksel bedenimizi oluşturan enerji kalıplarının organizasyonunu açıklar ama ondan belirgin bir şekilde ayrı ve üstündür. Bilinç gerçeklikten tamamen ayrı ve onun dışında, zaman-mekân sınırlarının ötesinde var olduğundan, Mutlak gibi onun da ne başlangıcı ne de sonu vardır. Gerçekliğin hem bir başlangıcı hem de bir sonu vardır çünkü zaman-mekân içinde sınırlıdır, ancak temel enerji kuantumu ve onunla ilişkili bilinç ebedidir. Gerçeklik sona erdiğinde, onu oluşturan enerji basitçe Mutlak'taki sonsuzluğa geri döner.

27. Perspektif İçinde Bilinç. İnsan bilincinin fiziksel gerçeklikten ayrılabilirdiğini ve evrenin diğer boyutlarındaki diğer zekâlarla etkileşime girebildiğini ve hem ebedi olduğunu hem de Mutlak'a nihai olarak geri dönmeye mahkûm olduğunu tespit ettikten sonra şu soruyla karşı karşıya kalırız: "Peki o zaman ne olur?" Hafıza bilincin bir işlevi olduğundan ve bu nedenle varlığını açıklayan bilinçle aynı ebedi karaktere sahip olduğundan, bilincin Mutlak'a döndüğünde gerçeklikteki deneyim yoluyla biriktirdiği tüm anıları da beraberinde getirdiğini kabul etmek gerekir. Bilincin Mutlak'a dönüşü, bilincin gerçeklikte örgütlediği ve sürdürdüğü ayrı varlığın yok olduğu anlamına gelmez. Daha ziyade, ayrı kimliğini kaybetmeden Mutlak'ın evrensel bilinci ve sonsuzluğuyla birleşen ve ona katılan farklılaşmış bir bilince işaret eder.



Anılarının ona kazandırdığı birikmiş öz-bilgi. Kaybettiği şey bağımsız düşünce hologramları üretme kabiliyetidir, çünkü bu yalnızca hareket halindeki enerji tarafından yapılabilir. Başka bir deyişle, algılama gücünü muhafaza eder ama irade ya da seçim gücünü kaybeder. Ancak bunun karşılığında, bu bilinç her şeyi bilen sonsuz bilinç sürekliliğine katılır ki bu da her zaman mevcut olan enerjinin bir özelliğidir. Sonuç olarak, bir kişi beden dışı durumu deneyimlediğinde, aslında kimliğinin nihai kaynağını oluşturan o ebedi bilinç ve hafıza kıvılcımını, fiziksel bileşeninin şu anda kısa bir gerçeklik süresine sahip olduğu zaman-uzay dünyasının hem içindeki hem de dışındaki boyutlarda oynamasına ve öğrenmesine izin vermek için yansıttığını gözlemlemek doğrudur.

28. Ağ Geçidi Yöntemi. Ağ Geçidi Deneyiminin nasıl ve neden çalıştığına dair yapısal bir taslak ortaya koyarak ve neyi başarmak için tasarlandığını göstererek Ağ Geçidi Deneyimini bir bağlama oturtuktan sonra, sıra Ağ Geçidi eğitim sürecini oluşturan özel teknikleri incelemeye gelmiştir. Bu teknikler, Gateway kasetlerini kullanan kişinin, kasetlerle belirli bir süre boyunca çalışmaya devam etmesi halinde ulaşabileceği yüksek enerji durumlarını manipüle etmesini sağlamak üzere tasarlanmıştır. İleri enerji durumlarına ulaşmak ve tekniklerden tam olarak yararlanmak için gereken süre kişiye göre değişir. Sinir sisteminin hassasiyeti, genel zihin durumu ve transandantal meditasyon gibi ilgili tekniklerde daha önce ne ölçüde beceri geliştirmiş olabileceği, ilerlemeyi bekleyebileceği hızı etkileyen ilgili faktörlerdir. Ağ Geçidi süreci, bireysel katılımcıya "enerji dönüşüm kutusu" adı verilen bir görselleştirme cihazında yabancı endişeleri izole etmeyi öğreterek başlar. Daha sonra katılımcıya, özellikle kafasında bir titreşim hissi yaratan tek bir tonun, monoton, uzun süreli bir uğultunun söylenmesi yoluyla zihnini ve bedenini bir rezonans durumuna ulaşmaya çabalamaya teşvik eden bir yöntem tanıtılır. Katılımcı, Gateway kasetinde yer alan bu tür seslerden oluşan bir koro ile birlikte mırıldanarak bu "rezonans ayarını" gerçekleştirir. Bunu takiben, katılımcı Ağ Geçidi onaylamasına maruz bırakılır ve kasette tekrarlandığını duydukça bunu kendi kendine tekrarlaması teşvik edilir. Bu onaylama, bireyin fiziksel bir bedenden daha fazlası olduğunu fark ettiği ve bilincini genişletmeyi derinden arzuladığı yönünde bir ifadedir.

29. Hemi-Sync Tanıtıldı. Bundan sonra, Hemi-Sync ses frekanslarına ilk kez maruz bırakılır ve beyin dalgalarının senkronizasyonuna eşlik eden bu duygulara odaklanmaya ve bu duyguları algılamaya ve takdir etmeye teşvik edilir. Ardından, Hemi-sync frekansları, fiziksel bedeni uykunun sanal eşiğine getirmek ve sağ yarımküreyi yüksek bir dikkat durumuna yükseltirken zihnin sol yarımküresini sakinleştirmek için tasarlanmış ek "pembe ve beyaz" gürültü frekanslarını içerecek şekilde genişletilirken, aşamalı ve sistematik fiziksel gevşeme tekniği gelir. Tüm bunlar başarılıdıktan sonra katılımcı, başın üst kısmının merkezinden başlayıp ayaklara kadar her yöne uzanan bir enerji akışından oluşan bir "enerji balonu" yaratmayı imgelemeye davet edilir. Bu akışta yer alan enerji daha sonra beden boyunca yukarı doğru ilerler ve tekrar balon modeline geri döner. Daha önce tartışılan kozmik yumurtayı çok andıran bir model oluşturan "enerji balonu", sadece bedensel enerji akışını arttırmak ve uygun bir rezonans durumuna erken ulaşmayı teşvik etmekle kalmaz, aynı zamanda katılımcının beden dışı bir duruma ulaşması durumunda karşılaşılabileceği daha düşük enerji seviyelerine sahip bilinçli varlıklara karşı koruma sağlamak üzere tasarlanmıştır. Bu, katılımcının ilk beden dışı deneyiminin doğrudan yeryüzü küresinin dışına projeksiyonu içermesi gibi beklenmedik bir durumda ihtiyati bir amaca hizmet eder.

30. İleri Teknikler. Odak 10'a ulaşan katılımcı artık fiziksel gerçeklik deneyimiyle ilişkili boyutların ötesindeki boyutlarla fiilen etkileşime girmeye başlamak için yeterince genişlemiş bir farkındalık durumuna ulaşmaya çabalamaya hazırdır. Bu durum Odak 12 olarak adlandırılır ve "pembe ve beyaz gürültünün" ek formları Geçit kasetinden kulaklarına yönlendirilen ses akışına girerken katılımcının bilinçli çabalarını içerir. Katılımcı bu büyük ölçüde genişlemiş farkındalık durumuna ulaştığında, Monroe Enstitüsü'nün tanımladığı gibi, yeni bulduğu genişlemiş farkındalığını manipüle ederek kendini keşfetme ve kişisel gelişimi teşvik etmek için pratik, faydalı geri bildirim almasını sağlayan bir dizi özel teknik veya "araç" kullanmaya başlamaya hazırdır. Söz konusu spesifik teknikler aşağıda ayrı ayrı açıklanmaktadır.

A. Problem Çözme. Bu teknik, bireyin çözüldüğünü görmek istediği temel sorunları tanımlamasını, genişlemiş farkındalığını bu sorunlara ilişkin algısıyla doldurmasını ve ardından bunları evrene yansıtmasını içerir. Bu şekilde birey, Monroe Enstitüsü'nün "yüksek benlik" olarak adlandırdığı şeyin, yani genişlemiş bilincinin yardımını alarak, sorunu çözmek için gereken bilgiyi elde etmeye evrensel hologramla etkileşime girer. Bu yaklaşım kişisel zorlukları, fizik, matematik vb. alanlardaki teknik sorunları, pratik idari sorunları ve benzerlerini çözmek için kullanılabilir. Problem çözme tekniğine yanıtlar neredeyse anında alınabilir, ancak genellikle sonraki iki ila üç gün boyunca gelişen sezgiye dayalı olarak gelirler. Sıklıkla yanıt ani, bütüncül bir algılama şeklinde gelir ve kişi bazen yeni bulduğu algıyı en azından başlangıçta kelimelere bile dökmeden, yanıtı tüm sonuçlarıyla ve tamamen bağlamı içinde bildiğini fark eder. Bazı durumlarda yanıt, bireyin Odak 12 durumundayken zihniyle "göreceği" ve normal bilince döndükten sonra yorumlamak zorunda kalacağı görsel semboller şeklinde bile gelebilir.

B. Modelleme. Bu teknik, fiziksel, duygusal veya entelektüel alanda arzu edilen hedeflere ulaşmak için bilincin kullanılmasını içerir. Odak 12 durumundayken istenen hedefe yoğunlaşmayı, bireyin bu hedefe ilişkin algısının tüm genişlemiş bilince yayılmasını ve istenen hedefin halihazırda belirlenmiş bir zaman dilimi içinde gerçekleşmesi mukadder olan yerleşik bir başarı meselesi olduğu niyetiyle evrene yansıtılmasını içerir. Bu özel metodoloji, genişlemiş farkındalık halindeki bilincimiz tarafından üretilen düşünce kalıplarının, meydana getirmeyi arzuladığımız durumu temsil eden hologramlar yarattığı ve böylece bu hedefin fiilen gerçekleştirilmesi için temel oluşturduğu inancına dayanmaktadır. Aranılan hedefin düşünce tarafından üretilen hologramı evrende bir kez kurulduğunda, başka koşullar altında asla gerçekleşemeyecek olan arzu edilen hedefi gerçekleştirmek için evrensel hologramla etkileşime giren gerçekliğin bir yönü haline gelir. Başka bir deyişle, desenleme tekniği, bilinç tüm gerçekliğin kaynağı olduğu için, düşüncelerimizin, eğer bu düşünceler yeterli yoğunlukta yansıtılabilirse, zaman-uzayda bizim için geçerli olan gerçekliğin gelişimini etkileme gücüne sahip olduğu gerçeğini kabul eder. Bununla birlikte, aranan hedef ne kadar karmaşık ve mevcut gerçekliğimizden ne kadar radikal bir şekilde ayrılırsa, evrensel hologramın arzularımıza uyum sağlamak için gerçeklik alanımızı yeniden yönlendirmesi için o kadar fazla zamana ihtiyacı olacaktır. Monroe eğitmenleri bu sürecin hızını zorlamaya kalkışılmaması konusunda uyarılmaktadır çünkü birey mevcut gerçekliğini yerinden oynatmayı başarabilir ve bu da ciddi sonuçlar doğurabilir.

C. Renk Nefesi. Bir sonraki teknik renk solunumu olarak adlandırılır ve

Odak 12 durumuyla ilişkili genişletilmiş farkındalık ve yüksek odaklanmış dikkati kullanarak çeşitli renkleri özellikle yoğun ve canlı bir şekilde hayal etmek ve böylece bunları bedenini kendi enerjileriyle rezonansa girmek ve onları aktive etmek için kullanmak üzere tasarlanmıştır. Temel olarak, pratik uygulama açısından, bedensel enerji akışlarını dengeleyerek, canlandırarak ve yeniden ayarlayarak bedeni restore etmek ve fiziksel yeteneklerini geliştirmek için tasarlanmış bir şifa tekniğidir. Bedenin elektromanyetik alanının, kendi kullanımını için dünyanın elektrostatik alanından enerji çekmek amacıyla rezonans modelini değiştirebileceği prensibine dayanır. Tekniğin bir parçası olarak imgelemde tasavvur edilen çeşitli renkler, zihne bu enerji çekme ve ardından bedensel enerji akış modellerinde meydana gelen değişikliklerle bağlantılı olarak hangi frekansların ve hangi belirli genliklerin istendiğine dair işaret verir. Rengin insan zihnini etkileme kapasitesine sahip olduğu iyi bilinmektedir ve belirli şifa türlerinde rengin etkileyiciliği kanıtlanabilir bir gerçektir. Örneğin, fiziksel şişkinlik olan bir bölgeye yoğun mavi ışık uygulanması şişlikte nispeten hızlı ve kolayca gözlemlenebilir bir azalmaya yol açarken, kırmızı ve daha az ölçüde sarı tam tersi bir etkiye sahiptir. Ancak Hemi-Sync tekniğinin uygulanmasında harici ışık kaynakları söz konusu değildir, bunun yerine zihin iyileşme ve canlanmanın yegane aracıdır.

D. Enerji Çubuğu Aracı. Sihirli değnekler ve büyü asalar birçok kültürün folklorunun ve okült uygulamalarının bir parçası olmuştur. Hükümdarlar ve yüksek rahipler tarafından taşınan asalar, asalar ve topuzlar, geçmiş dönemlerin tarihinde o kadar sık görülür ki, en azından bu öğelerin insan zihninin belki de oldukça bilinçaltı bir şekilde takdir ettiği bir tür arketipik sembolün yönleri olduğunu düşündürür. Her halükarda, enerji çubuğu aracı tekniği, katılımcının hayal gücünde neredeyse titreşene kadar muazzam bir enerjiyle yüklediği küçük, yoğun bir şekilde titreşen bir ışık noktasını tasavvur etmeyi içerir. Katılımcı daha sonra bu noktayı ışıldayan, titreşen bir enerji silindiri şekline sokar ve bu silindiri evrenden gelen gücü şifa ve canlandırma amacıyla vücudunun seçtiği bölümlerine yönlendirmek için kullanır.

E. Uzaktan Görüntüleme. Buna ek olarak, enerji çubuğu aracı "uzaktan görüntüleme" adı verilen bir sonraki tekniği başlatmak için bir portal olarak kullanılır. Bu bağlamda, katılımcı enerji çubuğunu, içinden yeni ve aydınlatıcı içgörüler aramak üzere hayal gücünü gönderdiği dönen bir girdaba dönüştürür. Girdapta yer alan sembolizmin görünürdeki amacı bilinçaltına işaret vermek ve katılımcının ne yapmak istediğine dair talimatları zihnin sağ yarım küresinin anlayabileceği sözsüz semboller aracılığıyla iletmek gibi görünmektedir,

F. Yaşayan Beden Haritası. Bu teknik, insan vücudunun belirli bölgelerini veya sistemlerini iyileştirme aracı olarak enerji çubuğu aracının uygulanması için güçlendirme sağlar. Katılımcının bedeninin konfigürasyonu hayal edilir ve ardından sinir ve dolaşım sistemleri gibi çeşitli ana sistemler, hayalde tutulan taslağın sınırları içinde uygun renklerle tasavvur edilir. Enerji çubuğu aracı daha sonra katılımcının arzu ettiği şekilde enerji vermek, dengelemek ve iyileştirmek için uygulanır. Bu süreçte katılımcı, canlandırıcı veya iyileştirici uygulamanın yapıldığı organ sistemine veya bölgeye aletten akan çeşitli renkli enerji akımlarını gözünde canlandırır. Renkler ışığın farklı dalga boylarının, yani çeşitli frekanslardaki enerjinin bir sonucu olduğundan, bu teknik insan bedeninin enerjiden oluştuğu ve enerjinin uygun biçimde uygulanması koşuluyla ek enerji uygulamasıyla canlandırılabilir ve iyileştirilebileceği varsayımıyla çalışır.

G. Odak 15. Geçmişe Yolculuk. Bundan önceki tüm teknikler Odak 12 olarak bilinen genişlemiş farkındalık seviyesinde gerçekleştirilmiştir. Ancak, geçmişe zaman yolculuğu tekniği Hemi-Sync kasetlerine ilave ses seviyelerinin dahil edilmesi yoluyla bilincin daha da genişlemesini içerir. Sesin bir kısmı muhtemelen temel Hemi-sync frekanslarının yoğunlaştırılmasından ibaret olup, beyin dalgası frekansını ve genliğini daha da değiştirmek üzere tasarlanmıştır. Eklenen ses kalıplarının diğer yönleri, kasette yer alan sözlü telkin ve talimatları desteklemek üzere, daha da genişlemiş bilinç yoluyla neyin istendiğine dair zihne ince, neredeyse bilinçaltı telkinler sağlamak üzere tasarlanmış gibi görünmektedir. Talimatlar bile oldukça semboliktir; zaman, evrende her biri katılımcının geçmişinin farklı bir bölümüne erişim sağlayan çeşitli kolları olan büyük bir tekerlek olarak görselleştirilmiştir. Odak 15 çok ileri bir durumdur ve ulaşılması son derece zordur. Muhtemelen herhangi bir Ağ Geçidi Deneyimine katılanların yüzde beşinden daha azı, yaklaşık yedi günlük eğitim süresince Odak 15 durumuna tam olarak ulaşabilmektedir. Bununla birlikte, Monroe Enstitüsü eğitmenleri yeterli pratikle sonunda Odak 15'e ulaşabileceğini onaylamaktadır. Ayrıca, Odak 15'e ulaşmış bir kişi tarafından yalnızca bireyin geçmişinin incelenebileceğini değil, aynı zamanda bireyin kendisinin hiçbir bağlantısı olmadığı geçmişin diğer yönlerine de erişilebileceğini belirtmektedirler.

H. Odak 21: Gelecek. Ağ Geçidi eğitim programıyla ilişkili tüm Odak durumlarının sonuncusu ve en gelişmiş, Odak 15'te olduğu gibi zaman-mekân sınırlarının dışına çıkmayı, ancak geçmişten ziyade geleceği keşfetmeye dikkat etmeyi içerir. Bu duruma ulaşmış olan birey gerçekten ileri bir seviyeye ulaşmıştır. Olağandışı durumlar haricinde, uzun süre meditasyon yaparak kendilerini şartlandırmış olanlar ya da Hemi-Sync kasetlerini yıllarca olmasa bile aylarca kullanarak uzun ve sıkı bir şekilde pratik yapmış olanlar haricinde muhtemelen ulaşamaz.

31. Beden Dışı Hareket. Bu olağanüstü fenomenin detaylı bir şekilde tartışılması için en sona saklanmasının nedeni, bu fenomenin uyandırdığı ilgi ve bu fenomenin elde edilmesinde rol oynayan özel koşullardır. Monroe Enstitüsü, Gateway programının yalnızca katılımcıların beden dışı duruma ulaşmalarını sağlamak amacıyla kurulmadığını ve programın Enstitü'deki eğitim süresince çoğu katılımcının bunu başaracağını garanti etmediğini vurgulamaktadır. Gateway Deneyimini oluşturan birçok kasetten sadece bir tanesi beden dışı hareketle ilgili tekniklere ayrılmıştır. Temel olarak, bu teknikler sadece bireyin beyin dalgası düzeni ve kişisel enerji seviyeleri kendisini çevreleyen elektromanyetik ortamla bariz bir uyum içinde olduğu bir noktaya ulaştığında beden dışı duruma ulaşmasını kolaylaştırmak için tasarlanmıştır, öyle ki ayrılığın mümkün olduğu eşiğe ulaştığını hisseder. Monroe Enstitüsü'nün kurucusu Bob Monroe, yakın tarihli bir dergi makalesinde, beden dışı duruma ulaşmayı kolaylaştırmak için, katılımcıya yardımcı olmak amacıyla bu teknikle ilgili özel Hemi-Sync kasetinin "yaklaşık 2877,3 CPS" (saniyede döngü) Beta sinyalleri kullandığını belirtmiştir. Beta beyin dalgası sinyalleri (uyanıklık haliyle ilişkili olanlar) için 30 ila 40 CPS normal aralık olarak kabul edildiğinden, Monroe Enstitüsü'nün değişmiş bilinç hallerini teşvik eden aynı yüksek beyin dalgası frekans çıkışı durumunun beden dışı durumların başarılmasına yardımcı olmak için de önemli bir husus olduğuna ikna olduğu açıktır. Bedenden ayrılmak için kullanılan gerçek teknikler, yuvarlanma, bir telefon direği tarzında kaldırarak dışarı çıkma gibi basit manevraları içerir; burada kişi sert, baş aşağı bir şekilde ayrılır (öyle ki kendisini

fiziksel bedeninin ayağı) ve bedeninin her iki ucundan dışarı kayar.

32. REM Uykusunun Rolü. Bob Monroe'nun 7 Mayıs 1983'te tamamlanan Gateway sınıfına Charlottesville, Virginia'da faaliyet gösteren eski bir eğitmeninin katılımcıları hızlı göz hareketi (REM) uyku durumuna getirerek ve ardından Hemi-Sync bant tekniğini kullanarak beden dışı hareketleri garanti edebileceğini bulduğunu bildirmesi ilginçtir. Bu, tüm insanların olmasa da çoğunun REM uykusu sırasında beden dışı bir duruma geçtiği gerçeğinin bir işlevi olabilir. REM uykusu normal uykunun mümkün olan en derin seviyesidir ve vücudun motor korteks fonksiyonlarının boyundan aşağıya doğru tamamen ayrılmasını ve sol beyin yarım küresinde bilincin neredeyse tamamen bastırılmasını içerir. Bunun etkisi, iskelet kası yapısı söz konusu olduğunda vücudu tam bir hareketsizlik durumuna sokmak ve böylece çatlama ekosunu ortadan kaldırmak için gereken derin dinlenme durumunu daha da teşvik etmektir. Buna ek olarak, beyin sağ yarım küresini Gateway kasetinde yer alan talimatlara ve önerilere yanıt vermesi için serbest bırakır. Bununla birlikte, bu noktada Hemi-Sync kasetlerinin kullanılması, beden dışı duruma gerçekten ulaşmada bir faktör olmaktan ziyade, beyni yeterince odaklayarak doğal olarak beden dışı bir duruma ulaşmış olmanın kalıntı hafızasının uyanıklık durumuna taşınması meselesi olabilir. Aslında, derin uyku seviyeleriyle ilişkili bazı rüyaların aslında tüm Odak 12, 15 ve 21 durumlarında rol oynayan evrenle etkileşime dahil olan aynı tür değişmiş bilincin işlevleri olduğu bile varsayılabilir yukarıda açıklanmıştır. Bu durumlar ile REM uykusundaki zihin durumu arasındaki fark, sol yarıkürenin ikinci deneyimde neredeyse tamamen devre dışı kalması gibi görünmektedir; öyle ki, bilincin değişmiş durumlarında elde edilenlerin anısı genellikle bilinçli bir istekle geri getirilemez, çünkü sol yarıkürenin varlığı veya sağ yarıküredeki konumu hakkında hiçbir bilgisi yoktur. Kuşkusuz, bazı insanlar uyanık durumda yoğun şartlandırma yoluyla REM durumu rüyalarını hatırlamak üzere eğitilebilirler, ancak bu bile REM uykusu sırasında sürece herhangi bir spesifik sol hemisfer bilinçli katılımının bir göstergesi olmaktan çok, uyanık duruma yeniden girişin ardından sol hemisferin erişebileceği sağ hemisferdeki yolların kurulmasının bir işlevi olabilir. Her halükarda, REM uykusunu gönüllü olarak başlatmak için gereken üç belirgin koşul Çoğu bireyde vücut dışı durum şu şekilde görünmektedir: (1) çatlama yankısının kaybolacağı ve yaklaşık 7 Hertz'de rezonansın sağlanacağı şekilde vücutta derin bir sessizlik halinin elde edilmesi, (2) iki beyin yarım küresi dalga modelinin senkronizasyonu ve (3) daha sonra yüksek bir uyanıklık haline ulaşmak için zihnin sağ yarım küresinin uyarılması (elbette beyin yarım küresi senkronizasyonuna müdahale eder, ancak vücut dışı duruma ulaşmak için yeterli düzeyde gelişmiş frekans aralığı oluşturulana kadar değil).

33. Bilgi Toplama Potansiyeli. Beden dışı durumla ilişkili bilgi edinme potansiyeli, Ağ Geçidi tekniği için pratik uygulamalar geliştirme açısından en çok dikkat çeken konu gibi görünmektedir. Ne yazık ki, beden dışı duruma pek çok kişi tarafından aşırı zaman ve çaba harcanmadan ulaşılabilmesine rağmen, bu durumdaki kişilerin hem yeryüzünde hem de diğer alanlarda anlık olarak herhangi bir yere seyahat edebilmelerine rağmen, ilk bağlamdaki bilgi bozulmasının büyük bir endişe kaynağı olmaya devam etmesi nedeniyle, bu durumun hangi amaçlarla kullanılabilirliği şu anda sınırlıdır. Monroe Enstitüsü'ndeki eğitmenlerden birine göre bugüne kadar, bir üniversite laboratuvarında bilgisayar tarafından üretilen on sayıdan oluşan bir diziyi okumak için beden dışı durumda bir kıydan diğerine hareket eden kişileri içeren çok sayıda deney yapılmıştır. Çoğu, bilinçlerinin mevcut olduğunu açıkça ortaya koyacak kadar rakam elde etmiş olsa da hiçbiri on rakamın tamamını doğru okumayı başaramamıştır. Bu durum, fiziksel gerçekliğin beden dışında

Bireyin beden dışı bir durumda karşılaşabileceği tek holografik etki şimdiki zaman değildir. Görüntülenen aynı fiziksel mekanda meydana gelen, ancak şimdiki zamandan ziyade geçmişten gelen kişi veya olayların bıraktığı enerji kalıpları da vardır. Buna ek olarak, düşünceler enerji kalıplarının ürünü olduğundan ve enerji kalıpları da gerçeklik olduğundan, bireylerin beden dışı bir durumdayken fiziksel gerçeklikle karışan ve kolayca ayırt edilemeyen düşünce formlarıyla karşılaşmaları da mümkün olabilir. Son olarak, Melissa Jager'in yazdığı gibi, hologramların psödoskopik olarak, yani tersinden ya da tersten görülebileceği gibi doğru perspektiften de görülebileceği anlamında bir başka potansiyel sorun alanı daha vardır. Meydana gelen çarpıtmaların bir kısmı nihayetinde bu nedenden kaynaklanıyor olabilir çünkü beden dışı durumda birey, zaman-uzay gerçekliğinde etkileşime giren insanlar ya da nesnelere tarafından yayılan holografik enerji kalıplarını bir şekilde çarpıtılmış bir biçimde algılayabilir.

34, İnanç Sistemi Değerlendirmeleri. 1967 yılında Alexandra David-Neel ve Llama Yongden Tibet Budist Mezheplerinde Gizli Sözlü Öğretiler başlıklı bir kitap yazmışlardır ve bu kitaptan aşağıdaki alıntı yapılmıştır:

"Somut dünya harekettir, der Üstatlar, hareket eden nesnelere bir toplama değil, hareketin kendisidir. "Hareket halinde" hiçbir nesne yoktur, bize görünen nesnelere oluşturan harekettir: Onlar hareketten başka bir şey değildir.

Bu hareket, enerji parıltılarının (Tibetçe'de "tsal" veya "shoug") sürekli ve sonsuz hızlı bir ardışıklığıdır. Duyularımızla algılanabilen tüm nesnelere, hangi türden ve hangi açıdan olursa olsun tüm fenomenler, anlık olayların hızlı bir şekilde art arda gelmesinden oluşur."

Evrensel hologramın klasik tanımı bir Hindu sutrasında bulunur diyor ki:

"İndra'nın cennetinde öyle bir inci ağı olduğu söylenir ki, birine baktığınızda diğerlerinin onun içinde yansıdığını görürsünüz."

Bu alıntıyı yapmanın nedeni, en azından bazı fizikçilerin artık kabul etmeye başladığı evren kavramının, kadim dünyanın seçilmiş uygarlıklarında ve yüksek seviyeli kültürlerinde bilgili seçkinler tarafından bilinen kavramla temel yönleriyle aynı olduğunu göstermesidir. Örneğin kozmik yumurta kavramı, doğu dinlerinin eski yazılarına aşina olan akademisyenler tarafından iyi bilinmektedir. Bu makalede sunulan teoriler Yahudi-Hıristiyan düşünce akımının temel ilkeleriyle de çelişmemektedir. Görünür gerçekliğin (yani "yaratılmış" dünyanın), birincil haliyle tamamen bilinemez olan, her şeye gücü yeten ve her şeyi bilen bir tanrısallığın yayılması olduğu kavramı Varlık. Sonsuzlukta duran Mutlak, doğrudan İbrani mistik felsefesinden çıkmış bir kavramdır. Hıristiyanlığın Teslis kavramı bile bu makalede sunulduğu şekliyle Mutlak'ın tanımında parıldamaktadır. Sonsuzlukta tamamen hareketsiz duran enerjinin tanımı Hıristiyan metafizik kavramı olan Baba'ya uyarken, bu enerjide yerleşik sonsuz öz-bilinç, bu enerjinin bir kısmını gerçekliği yaratmak üzere harekete geçirmek için iradenin itici gücünü sağlar ve Oğul'a karşılık gelir. Bu böyledir çünkü gerçekliğe ulaşmak için Öz-bilinç, Mutlak'ın bilinci kendisinin bir hologramını yansıtmalı ve sonra onu algılamalıdır. Bu hologram Mutlak'ın sonsuzlukta ayna görüntüsüdür, hala zaman ve mekanın dışında mevcuttur, ancak Mutlak'tan bir adım uzaktadır ve tüm yaratımın (tüm gerçekliğin) gerçek failidir. Ve bu öz-bilinçten kaynaklanan ebedi düşünce ya da benlik kavramı Mutlak'a hizmet eder.

37. Bildirimsel Yön. Bu, her yeni içgörüyü bir sonraki uygulama seansında daha ileriye nüfuz etmek için bir araç olarak kullanarak, ilgili tekniklerin tekrar tekrar uygulanmasını içeren adım adım bir prosedürdür. Ancak Gateway yaklaşımında ilerleme hızı, transandantal meditasyon veya diğer zihinsel öz disiplin biçimlerinde olduğundan çok daha hızlıdır ve ufku o kadar geniş görünmektedir ki, bunu uygulamak için gereken disiplin, toplumumuzun sabırsız, sonuç odaklı, şüpheli pragmatistin bile imkanları dahilinde görünmektedir. Yogadan ve diğer doğu zihinsel disiplin biçimlerinden farklı olarak Gateway, bireyin yaşamı boyunca tüm enerjisini emecek şekilde tasarlanmış bir disiplin sistemine sonsuz sabır ve tam bir kişisel itaat ve inanç gerektirmez. Aksine, nispeten kısa bir süre içinde en azından asgari düzeyde sonuçlar üretmeye başlayacaktır, öyle ki bireyi onunla çalışmaya devam etmesi için motive edecek ve enerji verecek yeterli geri bildirim mevcut olacaktır. Aslında, bir bireyin ilerlemeyi bekleyebileceği hız, pratik yapmak için harcanan saatlerin sayısından ziyade, hem zihin hem de beden içindeki kaygıları ve stresleri serbest bırakmak için kazanılan içgörülerini kullanabilme hızı ile ilgili bir soru gibi görünmektedir. Bu enerji tıkanıklığı noktaları, hızlı ilerleme için gereken gelişmiş enerji durumlarına ve zihin odağına ulaşmanın önündeki başlıca engeller gibi görünmektedir. Birey başlangıçta ne kadar takıntılı, ne kadar "gergin" olursa, derin veya ani bir deneyim elde etmede o kadar fazla engelle karşılaşır, ancak içgörüler gelmeye ve tıkanıklıklar çözülmeye başladıkça, aüead yolu giderek netleşir ve Gateway'in değeri entelektüel bir değerlendirme meselesi olmaktan çıkıp kişisel bir deneyime dönüşür.

38. Sonuç. Gateway'in temel hedefleri açısından makul olduğunu düşünmek için fizik bilimi parametreleri açısından sağlam ve rasyonel bir temel vardır. Sadece kişisel değil aynı zamanda pratik ve profesyonel nitelikteki sezgisel içgörüler makul beklentiler dahilinde görünmektedir. Bununla birlikte, Ağ Geçidinin potansiyelinden kurum çapında faydalanılması açısından ileri düzeyde değişmiş bilinç hallerine ulaşmak için gereken zamanın daha yönetilebilir sınırlar içine çekilebilmesi için Ağ Geçidi Deneyimine hızlandırılmış bir modda girmek üzere aşamalı bir yaklaşım gerekli görünmektedir. Yukarıdaki çalışmada önerilen en umut verici yaklaşım aşağıdaki adımları içermektedir:

A. Gelişmiş beyin odağı elde etmek ve hemisfer senkronizasyonunu tetiklemek için Gateway Hemi-Sync kasetlerini kullanarak başlayın.

B. Ardından sol beyin sükunetini ve derin fiziksel rahatlamayı tetiklemek için güçlü REM uyku frekansları ekleyin,

C. Bireyin istediği zaman derin otohipnotik duruma geçmesini sağlamak için tasarlanmış hipnotik telkin sağlayın.

D. Odak 12 egzersizlerinde hızla ilerlerken çok daha fazla konsantrasyon ve motivasyon odağı elde etmek için otohipnotik telkini kullanın.

E. Ardından, beden dışı bir hareketin gerçekleşeceğine ve hatırlanacağına dair otohipnotik telkini kullandıktan sonra A ve B adımlarını tekrarlayın.

F. Bilinçli kontrol altında beden dışı hal kazanma becerisi elde etmek için E adımı tekrarlayın. Hipnotik telkini, beden dışı hareketi bilinçli olarak kontrol etme ve REM uyku hali sona erdikten sonra bile bunu sürdürme becerisini vurgulayacak şekilde değiştirin.

G. Yaklaşım Odağı 15 ve 21 hedefleri (zaman-mekândan kaçış ve etkileşim

yeni boyutlar içinde) beden dışı perspektiften.

H. Yersel bilgi toplama gezilerinde bozulma sorununu çözmek için çoklu odak yaklaşımını kullanın. Bu yaklaşım, biri hedef nesneyi burada, zaman-uzayda, biri yakın geçmişe kayarken Odak 15'te ve biri de yakın gelecekte kayarken Odak 21'de gören üç kişinin beden dışı durumda kullanılmasını içerir. Her üçünü de sorgulayın ve üç bakış açısından elde edilen verileri karşılaştırın. Üçünün de aynı ortamda birlikte beden dışına çıkmasına dikkat edilirse, bilinç enerji sistemleri sempatik salınım içinde rezonansa girmelidir. Farklı düzlemlerde (boyutlarda) aynı hedefe daha etkili bir şekilde uyumlanabilirler.

I. Beden dışı gözlem ve düşüncede nesneliliği artırmak ve hızlı ilerlemeyi geciktirmesi muhtemel kişisel enerji blokaajlarını ortadan kaldırmak için yukarıdaki deneylere katılan tüm bireyleri tam öz bilgi arayışına teşvik edin.

J. Zaman-uzay sınırları aşıldığında 'zeki, zamansal olmayan enerji atomları' ile olası karşılaşmalara tepki vermeye entelektüel olarak hazırlıklı olun.

K. **Odak 12** durumundaki insan gruplarının, olası istenmeyen beden dışı varlıkları geri püskürtmek için hassas bölgelerin etrafında holografik kalıplar oluşturmak üzere değişmiş bilinçlerini birleştirmelerini ayarlayın.

L. Daha ileri düzeydeki Gateway katılımcılarını, Gateway sisteminde ilerlemelerine yardımcı olmak üzere ileri düzeydeki meslektaşları için başarılı kazanım ve hızlı ilerleme holografik modelleri oluşturmaya teşvik edin.

Bu deneyler gerçekleştirilirse, Gateway'e ve onu oluşturan tüm teknikler sistemi için pratik uygulama alanına gerçekten bir kapı bulacağımızı umuyoruz.

B I B L I O G R A P H Y

1. Bentov, Itzhak. Stalking the Wild Pendulum. New York, E. P. Dutton, 1977.
2. Ferguson, Marilyn. "Karl Pribram's Changing Reality" Human Behavior, Mayıs 1978.
3. Gliedman, John. "Einstein İhtimallere Karşı: Büyük Kuantum Tartışması." Science Digest, Haziran 1983.
4. Jager, Melissa. Monografi: "Lamba Dönüştürücü Lazer." Monroe Uygulamalı Bilimler Enstitüsü, Faber, Va, tarihsiz.
5. Monroe, Robert A. Journeys Out of the Body. New York, Doubleday and Company, 1971.
6. Purce, Jill. The Mystic Spiral. New York, Thames and Hudson Inc., 1980.
7. Sannella, Lee., M.D., Kundalini-Psikoz ya da Aşknlık. San Francisco, '-
Henry S. Dakin, 1976.
8. Stone, Pat. "Altered States of Consciousness" The Mother Earth News, Mart/Nisan 1983,
9. Tart, Charles T. Bilincin Değişmiş Halleri. New York, Wiley, 1969,