



# ТЕХНОЛОГИЧЕН ЦЕНТЪР ЗА СПЕШНА МЕДИЦИНА TECHNOLOGY CENTER FOR EMERGENCY MEDICINE

4002 Пловдив, бул. "В. Априлов" 15А  
Тел: 032/ 602 503  
032/ 602 207

contact.tcemed@abv.bg  
tcemed@abv.bg  
www.tcemed.net

15A, Vassil Aprilov Str., 4002 Plovdiv  
Administration: 00359 32/ 602 503  
00359 32/ 602 207

ОДОБРИЛ: /подпис и печат - не се чете/

/проф. д-р Тодорка Цветкова, дмн - Управител/

## П РА В И Л Н И К

за устройството, дейността и вътрешния ред на  
ДЗЗД „Технологичен център за спешна медицина“

### ГЛАВА ПЪРВА

#### ОБЩИ ПОЛОЖЕНИЯ

**Чл.1.** Правилникът за устройството, дейността и вътрешния ред включва:

1. ОБЩИ ПОЛОЖЕНИЯ – (ГЛАВА ПЪРВА)
2. ОРГАНИЗАЦИОННО-УПРАВЛЕНСКА СТРУКТУРА – (ГЛАВА ВТОРА)
3. РЪКОВОДНИ ОРГАНИ И УПРАВЛЕНИЕ – (ГЛАВА ТРЕТА)
4. КАДРИ – (ГЛАВА ЧЕТВЪРТА)
5. РАБОТНО ВРЕМЕ, ПОЧИВКИ И ОТПУСКИ – (ГЛАВА ПЕТА)
6. ТРУДОВИ ПРАВООТНОШЕНИЯ – (ГЛАВА ШЕСТА)
7. ПРАВА И ЗАДЪЛЖЕНИЯ НА РАБОТОДАТЕЛЯ – (ГЛАВА СЕДМА)



# ТЕХНОЛОГИЧЕН ЦЕНТЪР ЗА СПЕШНА МЕДИЦИНА TECHNOLOGY CENTER FOR EMERGENCY MEDICINE

4002 Пловдив, бул. "В. Априлов" 15А  
Тел: 032/ 602 503  
032/ 602 207

contact.tced@abv.bg  
tced@abv.bg  
www.tced.net

15A, Vassil Aprilov Str., 4002 Plovdiv  
Administration: 00359 32/ 602 503  
00359 32/ 602 207

8. ПРАВА И ЗАДЪЛЖЕНИЯ НА РАБОТНИЦИТЕ – (ГЛАВА ОСМА)
9. ТРУДОВА ДИСЦИПЛИНА, ДИСЦИПЛИНАРНИ НАРУШЕНИЯ И НАКАЗАНИЯ, ОГРАНИЧЕНА ИМУЩЕСТВЕНА ОТГОВОРНОСТ – (ГЛАВА ДЕВЕТА)
10. МАТЕРИАЛНА БАЗА И ФИНАНСИРАНЕ – (ГЛАВА ДЕСЕТА)
11. ПРОПУСКАТЕЛЕН РЕЖИМ – (ГЛАВА ЕДИНАДЕСЕТА)
12. ПЛАНИРАНЕ И ОТЧИТАНЕ НА УЧЕБНАТА И НАУЧНО-ИЗСЛЕДОВАТЕЛСКАТА ДЕЙНОСТ – (ГЛАВА ДВАНАДЕСЕТА)
13. ВНЕДРЯВАНЕ НА НАУЧНИТЕ РЕЗУЛТАТИ – (ГЛАВА ТРИНАДЕСЕТА)
14. ДОПЪЛНИТЕЛНИ РАЗПОРЕДБИ – (ГЛАВА ЧЕТИРИНАДЕСЕТА)

**Чл.2.** Настоящият правилник за устройството, дейността и вътрешния ред на ТЦСМ, на основание и изискванията на чл. 181 от Кодекса на труда, конкретизира правата и задълженията на всички работещи (служители, изследователи, преподаватели и др.), страна по индивидуално трудово правоотношение с работодателя, наречени по-долу служители в ДЗЗД „Технологичен център за спешна медицина“

**Чл.3.** Правилникът урежда въпроси, свързани с организацията на трудовия процес и осигуряването на безопасна и здравословна работна среда, стимулираща повишаването на ефективността на труда, регламентиране на работното време, охрана на сградите и пропускателния режим в тях, и други основни аспекти на организацията на работа.

**Чл.4. (1)** Технологичен център за спешна медицина гр. Пловдив е учреден на **11 юли 2011г.** като Гражданско дружество по смисъла на чл. 357-364 от Закона за задълженията и договорите между: Медицински университет – Пловдив, „Аквахим“ АД – София и Национална асоциация на лицата и сдруженията, извършващи частна охранителна дейност (НАЛСИЧОД). ДЗЗД „Технологичен център за спешна медицина“ е със седалище:

Адрес: гр. Пловдив 4002, бул. „Братя Бъкстон“ 120

Интернет страница: [www.tced.net](http://www.tced.net)

**(2)** ТЦСМ е разположен в сграден фонд, собственост на МУ, който е ремонтиран и обновен по проект, BG161PO003-1.2.03-0003-C0001 „Знание и иновации за развита икономика и здравеопазване“. Бенефициент: ДЗЗД „Технологичен център за спешна медицина“ – гр. Пловдив, с финансиране от МУ и от МИ. Сградният фонд на ТЦСМ е локализиран на територията на две бази: Медицински колеж на МУ (бул. Бр. Бъкстон № 120) и МУ – първа база (бул. Васил Априлов № 15А).



# ТЕХНОЛОГИЧЕН ЦЕНТЪР ЗА СПЕШНА МЕДИЦИНА TECHNOLOGY CENTER FOR EMERGENCY MEDICINE

4002 Пловдив, бул. "В. Априлов" 15А  
Тел: 032/ 602 503  
032/ 602 207

contact.tced@abv.bg  
tced@abv.bg  
www.tced.net

15А, Vassil Aprilov Str., 4002 Plovdiv  
Administration: 00359 32/ 602 503  
00359 32/ 602 207

- ТЦСМ разполага с обзавеждане и оборудване, доставено по проекта, с финансиране от МУ и МИ.
- МУ предоставя указания сграден фонд и посоченото оборудване за ползване от ДЗЗД, създадено за целите на проекта, като МУ е основен участник в проекта.
- Като собственик на сградния фонд и оборудването МУ полага грижи и финансира текуща поддръжка с цел съхранение на сградния фонд, опазването и ремонтването му с грижата на добър стопанин.
- Обекта се поддържа като част от инфраструктурата на МУ.

**(3)** ДЗЗД „Технологичен център за спешна медицина“ има кръгъл печат с надпис – Технологичен център за спешна медицина Пловдив/TECHNOLOGY CENTER EMERGENCY MEDECINE PLOVDIV.

**Чл.5.** Целта на ДЗЗД „Технологичен център за спешна медицина“, посредством изпълнения проект, е създаване на материалната база на Центъра, нейното оборудване и развитие, като място за обучение и за научноизследователска работа и иновации в областта на медицината и опазването на общественото здраве. Идеята е всички постижения на науката да отговарят на нуждите на икономиката и лесно да бъдат внедрени в производствата и практиката, като съсредоточава и профилира научната си дейност върху важни в теоретично и практическо отношение проблеми и национални приоритети.

**Чл.6.** Основните задачи на Центъра са:

1. Високотехнологичната учебно-тренировъчна база предоставя на обучаваните екипи възможност да реагират в изкуствено създадени екстремни обстоятелства – бедствия, аварии, катастрофи и пр. за оказване на спешна домедицинска помощ.
2. Високотехнологичната учебно-тренировъчна база създава програми за подготовка на немедицински и медицински персонал в сферата на спешната доболнична помощ и включването им в национални здравни политики; разработва алгоритми за животоспасяващо поведение в извънболнични условия и тяхното интегриране в практиката; разработва модели за реагиране при различни условия; ще предоставя възможност за широка гама от специални обучителни програми и мултидисциплинарни екипи.
3. Стимулира развитието на научната дейност на Съдружниците в Технологичния център.
4. Създава подходяща среда за научноизследователска и развойна дейност в областта на спешната медицина и посттравматичното стресово разстройство, които могат да



# ТЕХНОЛОГИЧЕН ЦЕНТЪР ЗА СПЕШНА МЕДИЦИНА TECHNOLOGY CENTER FOR EMERGENCY MEDICINE

4002 Пловдив, бул. "В. Априлов" 15А  
Тел: 032/ 602 503  
032/ 602 207

contact.tcedmed@abv.bg  
tcedmed@abv.bg  
www.tcedmed.net

15A, Vassil Aprilov Str., 4002 Plovdiv  
Administration: 00359 32/ 602 503  
00359 32/ 602 207

предоставят възможни и ефективни решения за справяне с предизвикателствата на новото време в национален и световен мащаб.

5. Създава условия за задълбочено и многоаспектно проучване на ПТСР и решаване на различни проблеми, свързани с медицинската наука и фармация, чрез формиране на изследователски екипи и осъществява връзката между науката и индустрията.
6. Допринася за увеличаване на сътрудничеството между представителите на медицината, фармацията и индустрията за осъществяване на научни проекти за подобряване на здравеопазването.
7. Създава възможности за използване на изследователските резултати за нуждите на човешкото здраве.
8. Генерира, създава и трансферира знание, чрез установяване на силни връзки между знание – образование – бизнес.
9. Съдейства за развитието на научно-техническия прогрес, новите технологии и практическото приложение на научните постижения в производствената дейност.
10. Участва със своя кадрови потенциал в обучението на студенти, докторанти и постдокторни специализации.
11. Организира и участва в национални и международни конгреси, конференции, симпозиуми и други научни мероприятия.
12. Популяризира научните си постижения и тези на световната наука чрез собствени, национални и международни научни издания, включително електронни и средствата за масово осведомяване.
13. Установява връзки, сътрудничество с учени, научен обмен и научноизследователска дейност от научни звена с академии, висши учебни заведения и ведомства в страната и чужбина.
14. Членува като колективен член в научни организации и дружества в страната и чужбина.

**Чл.7. (1)** ДЗЗД „Технологичен център за спешна медицина“ изпълнява задачите си самостоятелно или в сътрудничество, координация, интеграция и коопериране с други научни организации, висши учебни заведения и ведомства в страната и чужбина.

**(2)** ДЗЗД „Технологичен център за спешна медицина“ осъществява своята дейност в изпълнение на: собствени научноизследователски проекти, научноизследователски проекти по конкурсни линии, научноизследователски договори с наши и международни организации,



# ТЕХНОЛОГИЧЕН ЦЕНТЪР ЗА СПЕШНА МЕДИЦИНА TECHNOLOGY CENTER FOR EMERGENCY MEDICINE

4002 Пловдив, бул. "В. Априлов" 15А  
Тел: 032/ 602 503  
032/ 602 207

contact.tcemed@abv.bg  
tcemed@abv.bg  
www.tcemed.net

15A, Vassil Aprilov Str., 4002 Plovdiv  
Administration: 00359 32/ 602 503  
00359 32/ 602 207

министерства, ведомства, висши учебни заведения, обществени организации, фирми, частни лица и пр.

**Чл.8.** Научните и научно-приложните разработки в ДЗЗД „Технологичен център за спешна медицина“ следва да се използват при пълно спазване на Закона за авторското право.

**Чл.9.** В ДЗЗД „Технологичен център за спешна медицина“ не могат:

- да съществуват и да извършват дейност структури на политически партии и движения.
- да изпълняват поръчки, обслужващи политическата дейност на партии, движения и сдружения на политическа основа.

## ГЛАВА ВТОРА

### СТРУКТУРА И РЪКОВОДСТВО

**Чл.10. (1)** ДЗЗД „Технологичен център за спешна медицина“ структурно е обособен в три отделни тясно свързани дейности - учебна, научна и бизнес. Тяхната задача е да подпомагат научните изследвания, да подобряват сътрудничеството между представителите на медицината, фармацията и индустрията, създаване и обмен на знания, технологии и продукти.

**(2)** Утвърдените организационна структура и щат, представени в приложение (органиграми), представляват неразделна част от настоящия правилник.

**(3)** ДЗЗД „Технологичен център за спешна медицина“ има следната структура:

**А. Ръководство (Администрация)**

**Б. Високотехнологичен тренировъчен сектор – осигурява база и кадри за подготовка на екипи за спешни и извънредни ситуации (учебна дейност)**

**В. Високоспециализирана научно-изследователска лаборатория за проучване на посттравматичното стресово разстройство.**

Включва следните секции:

- 1. Секция „Оценка на психичното здраве, диагностика и превенция на посттравматичното стресово разстройство“:** поддържане и промоциране на психичното здраве на спасителните екипи, засегнати от посттравматично стресово разстройство при оказване на спешна и неотложна помощ; разработване, валидиране





# ТЕХНОЛОГИЧЕН ЦЕНТЪР ЗА СПЕШНА МЕДИЦИНА TECHNOLOGY CENTER FOR EMERGENCY MEDICINE

4002 Пловдив, бул. "В. Априлов" 15А  
Тел: 032/ 602 503  
032/ 602 207

contact.tced@abv.bg  
tced@abv.bg  
www.tced.net

15A, Vassil Aprilov Str., 4002 Plovdiv  
Administration: 00359 32/ 602 503  
00359 32/ 602 207

и внедряване на собствени методики или посредством взаимодействие на инструментариум за ранна оценка на посттравматичния стрес и ефективното му управление; работа с лица, преживели посттравматичното стресово разстройство – консултиране по съчетани психотерапевтични с рехабилитационни техники и процедури (релаксационни техники, Нео-Райхианска психотерапия, лечебни масажи, поведенческа рехабилитация чрез биофийдбек).

- 2. Секция „Физикална /функционална оценка на посттравматичното стресово разстройство“.** Счита се, че водещ фактор в патогенезата и предиктор за развитието на ПТСР са нарушенията в съня. Основно, научно-изследователската дейност ще бъде насочена за обективизиране на нарушенията в съня: определяне на високорискови субекти по отношение развитие на ПТСР и/или развитие на соматични усложнения; провеждане на агресивна поведенческа и когнитивна рехабилитация и обективизиране на ефекта.
- 3. Секция „Метаболитно-патобиохимична оценка на посттравматичното стресово разстройство“.** Дейността на секцията е насочена за оценка на метаболитните промени при посттравматичното стресово разстройство: определяне на неинвазивни маркери за оксидативен стрес „in vivo“, ниво на витамини, хормони (глюкокортикоидна система), микроелементи, свързани с антиоксидантната защита на организма; оценка състава на растителни продукти и на тяхното действие при насочено прилагане, респективно за превенцията на ПТСР.
- 4. Секция „Имунологична оценка на посттравматичното стресово разстройство“.** Целта е създаване на комплексен алгоритъм за проучване, анализ и оценка на имунологични показатели при работещи в условия на посттравматичен стрес. Разработване и предлагане на комплекс от средства за превенция и повлияване на имунните отклонения при посттравматичен стрес.
- 5. Секция „Молекулярнобиологична оценка на посттравматичното стресово разстройство и ин-витро оценка на лекарствена безопасност“.** Целта е да се изяснят механизмите, които медиатират психологичния стрес на клетъчно и молекулярно ниво, анализиране на причинно-следствените връзки между хроничния стрес и хроничното възпаление и произтичащите от него заболявания и получаване на по-пълна представа за глобална генна експресия при хроничен стрес. Поставената цел се постига чрез изследване на молекулярните и клетъчни механизми на хроничния стрес посредством анализ на транскрипционния профил на ключови регулаторни гени. Предвиждат се анализи за определяне профила на безопасност на продукта върху референтни “ин витро” тест системи.



# ТЕХНОЛОГИЧЕН ЦЕНТЪР ЗА СПЕШНА МЕДИЦИНА TECHNOLOGY CENTER FOR EMERGENCY MEDICINE

4002 Пловдив, бул. "В. Априлов" 15А  
Тел: 032/ 602 503  
032/ 602 207

contact.tcemed@abv.bg  
tcemed@abv.bg  
www.tcemed.net

15A, Vassil Aprilov Str., 4002 Plovdiv  
Administration: 00359 32/ 602 503  
00359 32/ 602 207

6. **Секция „Стандартизиране на фитопрепарати“.** Проучване включва няколко отделни етапа: стандартизиране на фитопрепарати (получаване на екстракти от растителни суровини или други източници и химичен анализ на биологично активни съставки); технологична разработка на твърди или други лекарствени форми.
7. **Секция „Експериментална невропсихофармакология“.** Проучване влиянието на биологични активни вещества върху поведенческата и когнитивна функция при моделни експериментални животни.

**Г. Медицински кабинет.** Включва двама лекари, медицинска сестра и медицински лаборант. Кабинетът осигурява клиничната верификация на изследваните групи лица за проучване на хроничното посттравматично стресово разстройство. Поддържа регистър с обобщени данни/заключения от направените изследвания на обучаваните групи в останалите секции.

**Чл.11. (1)** Учебно-тренировъчния сектор и Научно-изследователските звена (секции и лаборатории) се оглавяват от ръководители. **Ръководителите на отделните сектори и секции формират Научен съвет, който се ръководи от Научен секретар.**

**(2)** Ръководителите на сектори/секции се назначават от Управителя на ДЗЗД „Технологичен център за спешна медицина“ по предложение на Научния съвет. За ръководители се избират хабилитирани лица. Лабораториите включени в секциите се оглавяват от хабилитирани или нехабилитирани специалисти. Назначават се от Управителя на ТЦСМ по предложение на ръководителя на сектора/секцията, съгласувано с Научния секретар.

**Чл.12.** Ръководителят на сектор или секция, или лаборатория отговаря за:

1. научно-организационните и административни дейности в секцията/лабораторията;
2. подготовка на секцията/лабораторията за нейното акредитиране;
3. правилната организация на учебния и научно-изследователския процес и изпълнението на научно-изследователските задачи и по-нататъшно развитие на научно-изследователската дейност;
4. повишаване на методичното и техническо равнище на научните изследвания;
5. срочно и на високо научно равнище при изпълнение на поставените задачи;
6. правилно използване и съхранение на предоставената материално-техническа база;
7. подготовка на зачислените докторанти, дипломанти и др. ако има такива;



# ТЕХНОЛОГИЧЕН ЦЕНТЪР ЗА СПЕШНА МЕДИЦИНА TECHNOLOGY CENTER FOR EMERGENCY MEDICINE

4002 Пловдив, бул. "В. Априлов" 15А  
Тел: 032/ 602 503  
032/ 602 207

contact.tcemed@abv.bg  
tcemed@abv.bg  
www.tcemed.net

15A, Vassil Aprilov Str., 4002 Plovdiv  
Administration: 00359 32/ 602 503  
00359 32/ 602 207

8. подобряване организацията на труда и управление, осигуряване на техническата безопасност, здравословни и безопасни условия на труда в рамките на структурното научно звено.

**Чл.13.** Ръководителят на сектор/секция/лаборатория изпълнява и административни задачи :

1. отговаря за дисциплината в повереното му научно звено;
2. контролира изпълнението на заповедите и решенията на ръководството на ТЦСМ;
3. отговаря за подаването на съответните писмени заявки за ремонт или материално-техническо снабдяване, така че да обезпечи непрекъснатата и нормална работа на сектора.
4. дава незабавен ход на молби, предложения и други до Управителя, след като е изразил мнението си, под формата на писмено становище;
5. изпълнява възложените му от Управителя служебни задачи извън обсега на съответната секция или лаборатория, но от значение за общата дейност на ДЗЗД „Технологичен център за спешна медицина“;
6. при отсъствие посочва свой заместник.

**Чл.14.** Всеки служител или изследовател в съответните сектори е длъжен:

1. да изпълнява и отчита в срок учебните/научно-изследователските си задачи;
2. да изпълнява възложените му директно от управителя или от прекия му ръководител служебни задачи, извън обсега на съответната секция или лаборатория, но от полза за общата дейност на центъра;
3. да представи доклад на прекия си ръководител в петнадесет дневен срок от датата на завръщане от командировка в чужбина (специализация, конгрес, симпозиум, съвещание и др.) за извършената работа, вкл. и оформени предложения за бъдеща дейност.

**Чл.15. (1)** Служителите на ДЗЗД „Технологичен център за спешна медицина“ могат да извършват изследователска или експертна дейност в полза на трети юридически или физически лица, като използват за това законово установеното работно време и/или материалната база на технологичния център, само ако тази дейност е регламентирана с решение на ръководен орган или се осъществява в рамките на писмени договорни отношения между ДЗЗД „Технологичен център за спешна медицина“ и трети лица. Отклонението от това задължение е нарушение на трудовите правоотношения и се санкционира в съответствие с КТ.





# ТЕХНОЛОГИЧЕН ЦЕНТЪР ЗА СПЕШНА МЕДИЦИНА TECHNOLOGY CENTER FOR EMERGENCY MEDICINE

4002 Пловдив, бул. "В. Априлов" 15А  
Тел: 032/ 602 503  
032/ 602 207

contact.tcemed@abv.bg  
tcemed@abv.bg  
www.tcemed.net

15A, Vassil Aprilov Str., 4002 Plovdiv  
Administration: 00359 32/ 602 503  
00359 32/ 602 207

**(2)** Всички експертни оценки, становища и други, които се изготвят и предоставят от името на ДЗЗД „Технологичен център за спешна медицина“, давани от работещите в центъра в качеството им на служители, във връзка с общонационални или регионални проблеми, проекти и дейности, задължително се одобряват от Управителя.

**(3)** Когато не са представени или одобрени от Управителя, в изготвените експертни оценки и становища задължително се отбелязва този факт. Такива оценки и становища се приемат като лично мнение на изготвилите ги експерти и по никакъв начин не ангажират ДЗЗД „Технологичен център за спешна медицина“.

**Чл.16.** Административната дейност на ДЗЗД „Технологичен център за спешна медицина“ се осъществява от Заместник-управителя по административно-организационната дейност и контрол на учебната дейност и от Заместник-управителят по административно-техническите въпроси, главния счетоводител и съответните административни ръководители по звена.

**Чл.17.** Заместник-управителят по административно-техническите въпроси подпомага Управителят при ръководството на административно-стопанската дейност на ДЗЗД „Технологичен център за спешна медицина“ съобразно вменените му права и задължения в длъжностната характеристика.

**Чл.18.** За осъществяване на финансовата дейност Управителят е подпомаган от главен счетоводител или финансово-счетоводна кантора съобразно вменените им права и задължения съответно в длъжностната характеристика или договора за обслужване.

**Чл.19. (1)** Учебно-тренировъчния сектор и научно-изследователски звена или секции в ДЗЗД „Технологичен център за спешна медицина“ са подчинени на административното и научното ръководство.

**(2)** Отговорникът на всяка секция/лаборатория осъществява дейността си съобразно вменените му права и задължения в длъжностната характеристика, която е неразделна част от трудовия му договор или са описани в договор по ЗЗД.

**(3)** Дейността на учебно-тренировъчния сектор и научно-изследователските секции се осъществява съгласно законовите разпоредби и утвърдените правила за уредбата и използването им.

**Чл.20. (1)** Управителят при изпълнение на задълженията си за осигуряване на безопасни и здравословни условия на труд, е подпомаган от длъжностно лице с подходящо образование, квалификация, необходима теоретична и практическа подготовка.

**(2)** Отговорникът по осигуряването на здравословни и безопасни условия на труд изпълнява задълженията си съобразно законовата нормативна уредба.



# ТЕХНОЛОГИЧЕН ЦЕНТЪР ЗА СПЕШНА МЕДИЦИНА TECHNOLOGY CENTER FOR EMERGENCY MEDICINE

4002 Пловдив, бул. "В. Априлов" 15А  
Тел: 032/ 602 503  
032/ 602 207

contact.tced@abv.bg  
tced@abv.bg  
www.tced.net

15A, Vassil Aprilov Str., 4002 Plovdiv  
Administration: 00359 32/ 602 503  
00359 32/ 602 207

## ГЛАВА ТРЕТА

### РЪКОВОДНИ ОРГАНИ И УПРАВЛЕНИЕ

**Чл.21.** Ръководни органи на ДЗЗД „Технологичен център за спешна медицина“ са:

- Общото събрание на съдружниците;
- Общото събрание на центъра;
- Управител на ДЗЗД „Технологичен център за спешна медицина“;
- Заместник-управител по административно-организационна дейност и контрол на учебно-тренировъчната дейност;
- Заместник-управител по административно-технически въпроси;
- Ръководител учебно-тренировъчен сектор;
- Научен секретар, контролиращ и отговарящ за научната дейност на ТЦСМ, на научно-изследователската лаборатория за проучване на ПТСР;

**Чл.22.** Утвърдените организационна структура и щат представени в Приложения I – V представляват неразделна част от Правилника.

**Чл.23.** Общото събрание на центъра е висш колективен орган за управление на ДЗЗД „Технологичен център за спешна медицина“.

**Чл.24.** Членове на ОС на центъра са административното ръководство на ТЦСМ и ръководителите на сектори, секции и лаборатории и всички лица с научно звание и/или научна степен, които имат трудови или извънтрудови отношения с дружеството.

**Чл.25.** Общото събрание на центъра:

1. прави предложения за изменения и допълнения към Правилник за устройството и вътрешния трудов ред на ТЦСМ;
2. се запознава и приема бюджета на ТЦСМ;
3. одобрява годишния план на ТЦСМ и годишните отчети по дейността на центъра;
4. приема, изменя и допълва структурата на ДЗЗД „Технологичен център за спешна медицина“ – гр. Пловдив;
5. приема, изменя и допълва щата на ТЦСМ.



# ТЕХНОЛОГИЧЕН ЦЕНТЪР ЗА СПЕШНА МЕДИЦИНА TECHNOLOGY CENTER FOR EMERGENCY MEDICINE

4002 Пловдив, бул. "В. Априлов" 15А  
Тел: 032/ 602 503  
032/ 602 207

contact.tced@abv.bg  
tced@abv.bg  
www.tced.net

15A, Vassil Aprilov Str., 4002 Plovdiv  
Administration: 00359 32/ 602 503  
00359 32/ 602 207

**Чл.26. (1)** ОС на центъра се ръководи от Управителя на „Технологичен център за спешна медицина“.

**(2)** ОС на центъра се свиква от Управителя на ДЗЗД „Технологичен център за спешна медицина“, както и по искане на една пета от неговите членове.

**Чл.27. (1)** ОС на центъра взема решения, ако присъстват повече от две трети членове от списъчния му състав.

**(2)** Решенията се вземат с гласуване и обикновено мнозинство, с изключение на случаи, посочени от ОС на центъра с тайно гласуване.

**Чл.28.** Списъчният състав на ОС на центъра не може да се редуцира с повече от една пета.

**Чл.29. (1)** ДЗЗД „Технологичен център за спешна медицина“ се оглавява и представлява от Управител, който ръководи и управлява цялостната му дейност съгласно КТ, закони и подзаконовни нормативни актове, отнасящи се до дейността на ДЗЗД.

**(2)** Управител може да бъде лице, хабилитиран учен с научна степен, който е в трудови или извънтрудови правоотношения с Медицински университет - Пловдив.

**(3)** В периода на следпроектен контрол от страна на Министерство на икономиката относно реализирания проект № BG161PO003-1.2.03-0003-C0001 „Знание и иновации за развита икономика и здравеопазване“ по ОП „Конкурентноспособност“, смяната на управителя се извършва от ОС на съдружниците след спазване на процедурата за смяна на законния представляващ отразена в Решение № РД-16-646/14.05.2014 година на Министерство на икономиката изменящо „чл.8 Изменение на договора“ от общите условия към сключения договор за бързвъзмездна финансова помощ.

**Чл.30.** Управителят:

1. отговаря за цялостната дейност по планирането, организацията и провеждането на учебната и научна дейност в ТЦСМ, съгласно концепцията на проекта и съобразно три годишния период на следпроектно наблюдение;
2. представлява ДЗЗД „Технологичен център за спешна медицина“ пред всички органи и организации, юридически и физически лица в страната и чужбина;
3. организира и ръководи изпълнението на административните, учебните и научни задачи на ДЗЗД „Технологичен център за спешна медицина“ съобразно учебния план за обучение на екипи за спешна медицина и научноизследователския план, плановете за капиталните вложения, материално-техническото снабдяване, вътрешните научни мероприятия, международното сътрудничество и други;



# ТЕХНОЛОГИЧЕН ЦЕНТЪР ЗА СПЕШНА МЕДИЦИНА TECHNOLOGY CENTER FOR EMERGENCY MEDICINE

4002 Пловдив, бул. "В. Априлов" 15А  
Тел: 032/ 602 503  
032/ 602 207

contact.tcedmed@abv.bg  
tcemed@abv.bg  
www.tcedmed.net

15A, Vassil Aprilov Str., 4002 Plovdiv  
Administration: 00359 32/ 602 503  
00359 32/ 602 207

4. осигурява и отговаря за законосъобразно и целесъобразно използване на финансовите средства и фондовете на ДЗЗД „Технологичен център за спешна медицина“;
5. взема мерки за спазване на държавната, финансовата, трудовата и договорната дисциплина, за точното спазване и изпълнение на решенията и указанията на ОС;
6. назначава, поощрява, наказва и уволнява служителите на ДЗЗД „Технологичен център за спешна медицина“ при стриктно спазване на действащото трудово законодателство;
7. отговаря за правилния подбор, подготовка, повишаване на квалификацията и най-ефективно използване на научните и други кадри на ДЗЗД „Технологичен център за спешна медицина“;
8. осигурява най-ефективно използване на наличната материално-техническа база и полага грижи за нейното непрекъснато усъвършенстване и организация;
9. взема мерки за подобряване на организацията на труда и за повишаване ефективността на цялостната учебна и научно-изследователска дейност;
10. осигурява изпълнението на мероприятията за социалното развитие на колектива, отговаря за състоянието на безопасността и охраната на труда в Центъра в съответствие с изискванията на закона за здравословни и безопасни условия на труд;
11. взема мерки за осигуряване на атмосфера, способстваща за разгръщане на научни дискусии и свободна обмяна на мнения;
12. изпълнява всички функции, възложени му от закона.

## **Чл.31. (1)** Управителят назначава по негова преценка:

- Заместник управителя по административно-организационната дейност и контрол на учебната дейност;
- Заместник управителя по административно-технически въпроси;
- Ръководител на учебно-тренировъчния сектор;
- Научен секретар;
- Експерт Връзки с обществеността.

**(2)** Заместник-управителя по административно-организационните въпроси и заместник-управителя по административно-технически въпроси, Ръководител учебно-тренировъчен сектор и Научният секретар подпомагат управителя в ръководството на цялостната дейност на



# ТЕХНОЛОГИЧЕН ЦЕНТЪР ЗА СПЕШНА МЕДИЦИНА TECHNOLOGY CENTER FOR EMERGENCY MEDICINE

4002 Пловдив, бул. "В. Априлов" 15А  
Тел: 032/ 602 503  
032/ 602 207

contact.tcemed@abv.bg  
tcemed@abv.bg  
www.tcemed.net

15A, Vassil Aprilov Str., 4002 Plovdiv  
Administration: 00359 32/ 602 503  
00359 32/ 602 207

ДЗЗД „Технологичен център за спешна медицина“ и ръководят пряко определени области от него.

**(3)** Когато Управителят отсъства, един от Заместник-управителя по административно-технически въпроси, Завеждащ тренировъчната база или Научния секретар го замества.

**(4)** Ръководител УТС подпомага Управителя в организирането, провеждането, ръководството и отчитането на учебно-тренировъчната дейност на ТЦСМ.

**(5)** Научният секретар подпомага управителя в планирането, координирането и отчитането на научната дейност на ТЦСМ, както и в изпълнението на други задачи, свързани с научно-изследователската дейност, описани в Длъжностната характеристика на позицията.

**(6)** Експертът по връзки с обществеността подпомага ръководството на ТЦСМ чрез:

- организиране и координиране на официални и представителни дейности на ТЦСМ, осъществявани от Управителя на ДЗЗД „Технологичен център за спешна медицина“;

- осъществява и поддържа връзки, контакти и взаимоотношения на Управителя на ДЗЗД „Технологичен център за спешна медицина“ и административното ръководство на МУ-Пловдив с други учебни заведения, учреждения и ведомства на местно и национално ниво, както и на международно ниво в рамките на функционирането на ТЦСМ – Пловдив;

- осъществява връзки със съответните ведомства, учреждения, колективи за набиране на курсисти за обучение в ТЦСМ; предлага идеи за изготвяне на подходящи удостоверения за завършен курс;

- подготвя и предоставя информация за национални и международни програми и проектни конкурси от интерес за ДЗЗД „Технологичен център за спешна медицина“, които са подходящи за участие;

- поддържа контакти и предлага при необходимост подходящи партньорски организации (национални и чуждестранни) и консултанти за разработване на документацията за кандидатстване с уточнени вече и перспективни проекти;

- регистрира ТЦСМ в порталите на програмите, финансирани от ЕК;

- подготвя материали за сайта на ТЦСМ, свързани с дейността му.





# ТЕХНОЛОГИЧЕН ЦЕНТЪР ЗА СПЕШНА МЕДИЦИНА TECHNOLOGY CENTER FOR EMERGENCY MEDICINE

4002 Пловдив, бул. "В. Априлов" 15А  
Тел: 032/ 602 503  
032/ 602 207

contact.tcedmed@abv.bg  
tcemed@abv.bg  
www.tcedmed.net

15A, Vassil Aprilov Str., 4002 Plovdiv  
Administration: 00359 32/ 602 503  
00359 32/ 602 207

## ГЛАВА ЧЕТВЪРТА

### КАДРИ

**Чл.32.** Кадровият състав на ДЗЗД „Технологичен център за спешна медицина“ включва назначените съгласно утвърдения щат ръководни кадри, реабилитирани и нехабилитирани учени, специалисти, научно-помощен, административен и друг персонал.

**Чл.33.** При необходимост в разработването на отделни научни задачи могат да се привличат с договор като извънщатни сътрудници високо квалифицирани учени и специалисти от външни организации, неработещи и пенсионери, при спазването на условията и реда, предвидени в действащите нормативни актове.

## ГЛАВА ПЕТА

### РАБОТНО ВРЕМЕ, ПОЧИВКИ И ОТПУСКИ

**Чл.34. (1)** Нормалната продължителност на работното време през деня на назначените на трудов договор лица в ДЗЗД „Технологичен център за спешна медицина“ е 8 часа, при 5 дневна работна седмица, с обща седмична продължителност 40 часа. Изключение правят звената, работещи с биологичен материал, в които продължителността е 7 часа дневно.

**(2)** При назначените по извънтрудови правоотношения лица, наричани по-нататък за краткост Изпълнители, заетостта е определена в съответните договори. Следва се следния алгоритъм:

**1.** Всеки Изпълнител се задължава да изготвя ежемесечен отчет под формата на Доклад за извършената работа заедно с подписан от прекия ръководител или ръководител възложил задачата, Констативен протокол и да го предава на Възложителя до 20 /двадесето/ число на следващия месец заедно с Декларация за осигурителния доход получен от други работодатели за текущия месец, ако има такива.

**2.** Възложителят издава и връчва на всяко лице по извънтрудово правоотношение Сметка за изплатени суми за всеки месец, през който е извършвана услугата.

**3.** Възложителя издава Служебни бележки на лицата, работили по извънтрудови правоотношения през годината за удържаните задължителни осигурителни вноски и данъци и ги връчва срещу подпис на лицата най-късно до 31 януари на следващата година.

**Чл.35. (1)** Работният ден в ДЗЗД „Технологичен център за спешна медицина“ за административно-стопанския и друг персонал е с начален час 7:30 часа и приключва в 16:00 часа. Служителите ползват една почивка от 30 минути, от 12:00 до 12:30 часа.



# ТЕХНОЛОГИЧЕН ЦЕНТЪР ЗА СПЕШНА МЕДИЦИНА TECHNOLOGY CENTER FOR EMERGENCY MEDICINE

4002 Пловдив, бул. "В. Априлов" 15А  
Тел: 032/ 602 503  
032/ 602 207

contact.tced@abv.bg  
tced@abv.bg  
www.tced.net

15A, Vassil Aprilov Str., 4002 Plovdiv  
Administration: 00359 32/ 602 503  
00359 32/ 602 207

**(2)** С цел да бъде осигурена устойчива работоспособност и здравословна работна среда, служителите, които работят с компютър или с размножителна техника, ползват допълнително 2 почивки от по 15 минути в рамките на работния ден съгласно Наредба № 15/1999 година, както следва: от 9:30 до 9:45 часа и от 14:30 до 14:45 часа.

**Чл.36.** Служителите в ДЗЗД „Технологичен център за спешна медицина“ имат право на непрекъсната междудневна почивка от 15 часа и на седмична почивка, в размер на два последователни календарни дни - събота и неделя.

**Чл.37.** В ДЗЗД „Технологичен център за спешна медицина“ не се полага нощен труд, с изключение на случаите изискващи проследяване на определени изследвания.

**Чл.38.** Работодателят се задължава да спазва официалните празници на Република България.

**Чл.39.** Извънредният труд в ДЗЗД „Технологичен център за спешна медицина“ е забранен. Полагането на извънреден труд се извършва единствено при наличието на предвидените в Кодекса на труда предпоставки.

**Чл.40. (1)** С настоящия ПУВТР се определя размерът на платения годишен отпуск от 20 работни дни, който се полага за съответната календарна година.

**(2)** Ползването на платения годишен отпуск се извършва въз основа на писмено заявление на служителя, адресирана до работодателя, и след получаване на неговото писмено разрешение, оформено като заповед за предоставяне на платен годишен отпуск.

**(3)** В случай, че важни причини налагат това, работодателят може да отложи ползването на отпуска по чл. 40, ал. 1 от правилника. В тази хипотеза работникът задължително и наведнъж ползва половината от размера на платения годишен отпуск за съответната календарна година.

**(4)** Ръководителите на всяко подразделение (дирекция, отдел, звено, секция, лаборатория) в ДЗЗД „Технологичен център за спешна медицина“ организират ползването на платения годишен отпуск от служителите в съответното подразделение за текущата календарна година, без това да пречи на нормалния работен процес.

**(5)** На основание член 139а от КТ, поради особения характер на работата, със заповед на работодателя се регламентира Списък на длъжностите, установяващ ненормиран работен ден за работници и служители, които са длъжни при необходимост да изпълняват трудовите си задължения и след изтичането на редовното работно време. Работата над редовното работно време в работни дни се компенсира с допълнителен платен годишен отпуск, а работата в почивни и празнични дни - с увеличено възнаграждение за извънреден труд без това да пречи на нормалния работен процес.



# ТЕХНОЛОГИЧЕН ЦЕНТЪР ЗА СПЕШНА МЕДИЦИНА TECHNOLOGY CENTER FOR EMERGENCY MEDICINE

4002 Пловдив, бул. "В. Априлов" 15А  
Тел: 032/ 602 503  
032/ 602 207

contact.tced@abv.bg  
tced@abv.bg  
www.tced.net

15A, Vassil Aprilov Str., 4002 Plovdiv  
Administration: 00359 32/ 602 503  
00359 32/ 602 207

**Чл.41.** Служителите в ДЗЗД „Технологичен център за спешна медицина“ имат право на отпуск, което право могат да упражнят в съответствие с разпоредбите на Глава VIII от Кодекса на труда и подзаконовите нормативни актове по неговото прилагане.

## ГЛАВА ШЕСТА

### ТРУДОВИ ПРАВООТНОШЕНИЯ

**Чл.42.** Работодателят си запазва правото да сключва трудови договори със срок за изпитване в своя полза и за период, не по-дълъг от 6 месеца.

**Чл.43. (1)** Основание за възникване на трудово правоотношение е трудовият договор, сключен в писмена форма между работника и работодателя.

**(2)** Към Заявлението си, отправено към работодателя, желаещият да встъпи в трудово правоотношение прилага:

- лична карта или друг документ за самоличност за справка, който се връща веднага;
- документи за придобито образование, специалност, квалификация, правоспособност, изискващи се за заемането на длъжността, за която лицето кандидатства;
- документ, удостоверяващ придобития стаж по специалността;
- документ за медицински преглед при първоначално постъпване на работа и след преустановяване на трудовата дейност по трудово правоотношение за срок над 3 месеца;
- свидетелство за съдимост представят само лицата на ръководни позиции и материално-отговорните лица работещи с парични средства.

**Чл.44.** При необходимост работодателят може да изисква и предоставянето на допълнителна информация, извън посочената в предходния текст, свързана с придобития от кандидатстващия за конкретната длъжност професионален опит и квалификация.

**Чл.45. (1)** Трудовият договор със служителя се сключва в писмена форма, в два екземпляра и се подписва от страните по него. Той се изготвя по утвърден образец и преди подписването му задължително се съгласува с юриконсулта на ДЗЗД „Технологичен център за спешна медицина“.



# ТЕХНОЛОГИЧЕН ЦЕНТЪР ЗА СПЕШНА МЕДИЦИНА TECHNOLOGY CENTER FOR EMERGENCY MEDICINE

4002 Пловдив, бул. "В. Априлов" 15А  
Тел: 032/ 602 503  
032/ 602 207

contact.tcemed@abv.bg  
tcemed@abv.bg  
www.tcemed.net

15A, Vassil Aprilov Str., 4002 Plovdiv  
Administration: 00359 32/ 602 503  
00359 32/ 602 207

**(2)** В тридневен срок от сключването на всеки отделен трудов договор, работодателят изпраща уведомление за възникналото трудово правоотношение до Националната агенция за приходите.

**Чл.46. (1)** Екземпляр от двустранно подписания трудов договор, копие от уведомлението заверено от съответното териториално поделение на НАП и длъжностна характеристика, се връчват на работника срещу подпис при постъпването му на работа.

**(2)** Вторият екземпляр от трудовия договор се съхранява в отдел „Човешки ресурси“, като се прилага към трудовото досие на служителя.

**Чл.47. (1)** Служителят е длъжен да постъпи на работа в едноседмичен срок от получаването на документите, описани в предходния текст, освен ако страните не са уговорили друго.

**(2)** В случай че служителят не постъпи на работа в посочения срок, трудовото правоотношение се счита за невъзникнало, освен ако това се дължи на независещи от него причини, доведени до знанието на работодателя с писмено уведомление, направено в едноседмичен срок от датата на подписване на договора.

**Чл.48.** Изпълнението на задълженията по трудов договор започва с постъпването на служителя на работа, което се удостоверява в писмен вид, с акт за постъпване, който се прилага към неговото трудово досие.

**Чл.49. (1)** Валидно възникналото трудово правоотношение може да бъде изменено с писмено съгласие на страните по него, съставляващо неразделна част от трудовия договор.

**(2)** Писменото съгласие по ал. 1, оформено като допълнително писмено споразумение, се изготвя, съгласува, сключва и съхранява по реда, установен за трудовите договори в ДЗЗД „Технологичен център за спешна медицина“.

**(3)** Работодателят и служителят не могат да променят едностранно клаузите на сключения трудов договор, освен в хипотезите, установени с нормативен акт.

**Чл.50.** В тридневен срок от изменението на трудовия договор, работодателят изпраща уведомление за това обстоятелство до съответното териториално поделение на НАП.

**Чл.51. (1)** Прекратяването на трудовия договор се извършва при наличието на предпоставките и при спазването на процедурата, предвидена в Кодекса на труда.

**(2)** Служителят може едностранно да прекрати трудовото си правоотношение с предварително писмено предизвестие, отправено до работодателя в 1-месечен срок, предхождащ момента на прекратяване.



# ТЕХНОЛОГИЧЕН ЦЕНТЪР ЗА СПЕШНА МЕДИЦИНА TECHNOLOGY CENTER FOR EMERGENCY MEDICINE

4002 Пловдив, бул. "В. Априлов" 15А  
Тел: 032/ 602 503  
032/ 602 207

contact.tced@abv.bg  
tced@abv.bg  
www.tced.net

15A, Vassil Aprilov Str., 4002 Plovdiv  
Administration: 00359 32/ 602 503  
00359 32/ 602 207

(3) Трудовият договор, сключен със срок за изпитване, може да бъде прекратен без предизвестие от страната, в чиято полза е уговорен.

## ГЛАВА СЕДМА

### ПРАВА И ЗАДЪЛЖЕНИЯ НА РАБОТОДАТЕЛЯ

Чл.52. Работодателят е длъжен:

1. да осигури на служителя работно място, нормални, безопасни и здравословни условия при изпълнение на неговите трудови задължения;
2. да снабдява служителите с необходимите за извършването на работата им техника, пособия, материали и консумативи;
3. да предостави на всеки служител кратко описание на работата, която той се ангажира да изпълнява под формата на Длъжностна характеристика;
4. при необходимост да дава на работещия задължителни указания относно начина и реда на реализиране на неговите трудови ангажименти, като осъществява контрол върху тяхното изпълнение;
5. да запознае служителите с приетите и утвърдени от него вътрешни правила в ДЗЗД „Технологичен център за спешна медицина“;
6. периодично и в срок до 30 /тридесето/ число на месеца следващ месеца на полагане на труда или извършване на услугата да изплаща дължимите възнаграждения;
7. да осигури служителите за всички социални рискове, при спазване на условията и реда, установени с Кодекса за социално осигуряване и подзаконовите нормативни актове по неговото приложение.

Чл.53. Работодателят има следните права:

1. да изисква от всеки служител точно, добросъвестно и качествено да изпълнява възложените му трудови задължения;
2. да издава задължителни за работещите в ДЗЗД „Технологичен център за спешна медицина“ указания и нареждания относно изпълнението на тяхната трудова функция;





# ТЕХНОЛОГИЧЕН ЦЕНТЪР ЗА СПЕШНА МЕДИЦИНА TECHNOLOGY CENTER FOR EMERGENCY MEDICINE

4002 Пловдив, бул. "В. Априлов" 15А  
Тел: 032/ 602 503  
032/ 602 207

contact.tcemed@abv.bg  
tcemed@abv.bg  
www.tcemed.net

15A, Vassil Aprilov Str., 4002 Plovdiv  
Administration: 00359 32/ 602 503  
00359 32/ 602 207

3. да осъществява контрол върху спазването и прилагането на вътрешните актове в ДЗЗД „Технологичен център за спешна медицина“, както и върху изпълнението на задължителните указания по т. 2;
4. да осъществява контрол върху начина на съхранение и експлоатация на повереното на служителите имущество;
5. да налага установените в текста на чл. 188 от Кодекса на труда дисциплинарни наказания;
6. да търси ограничена имуществена отговорност за виновно причинените от работника вреди.

## ГЛАВА ОСМА

### ПРАВА И ЗАДЪЛЖЕНИЯ НА РАБОТНИЦИТЕ

**Чл.54.** Служителите в ДЗЗД „Технологичен център за спешна медицина“ имат следните права:

1. на трудово възнаграждение, в сроковете и условията, предвидени с индивидуалния им трудов договор с работодателя;
2. на социално и здравно осигуряване, съгласно действащата нормативна уредба;
3. на почивките и отпуските, установени от този правилник, при спазване на императивните разпоредби на Кодекса на труда;
4. на здравословни и безопасни условия на труд, съгласно приетите от работодателя вътрешни правила;
5. да получат кратко описание на работата, за която поемат ангажимента да извършват под формата на Длъжностна характеристика;
6. да получават указания относно начина на изпълнение на трудовите им задължения;
7. да получават от работодателя достоверна и своевременна информация по въпроси, непосредствено свързани с техните трудови ангажименти;
8. на достъп до утвърдените от работодателя вътрешни актове, правилници и правила в ДЗЗД „Технологичен център за спешна медицина“.

**Чл.55.** Служителите в ДЗЗД „Технологичен център за спешна медицина“ имат следните задължения:



# ТЕХНОЛОГИЧЕН ЦЕНТЪР ЗА СПЕШНА МЕДИЦИНА TECHNOLOGY CENTER FOR EMERGENCY MEDICINE

4002 Пловдив, бул. "В. Априлов" 15А  
Тел: 032/ 602 503  
032/ 602 207

contact.tced@abv.bg  
tced@abv.bg  
www.tced.net

15A, Vassil Aprilov Str., 4002 Plovdiv  
Administration: 00359 32/ 602 503  
00359 32/ 602 207

1. да изпълняват възложената им, съгласно индивидуалния трудов договор, работа в изискуемото количество и качество;
2. да изпълняват указанията и нарежданията на работодателя, издадени във връзка с техните трудови задължения;
3. стриктно да се придържат към изискванията за здравословни и безопасни условия на труд, към приетите технически и технологични правила, правилата за безопасност на труда и противопожарна безопасност, както и всички други вътрешни правила, действащи в ДЗЗД „Технологичен център за спешна медицина“;
4. да спазват установените, във връзка със съхранението и експлоатацията на повереното им имущество, вътрешни актове и задължителни указания на работодателя;
5. да спазват уговореното с текста от този правилник работно време, като го използват за изпълнение на своите трудови задължения;
6. да съгласуват работата си с другите служители, в атмосфера на сътрудничество, координация и толерантност и с поведението си да не възпрепятстват изпълнението на техните трудови ангажименти;
7. да проявяват лоялност към работодателя, като не разпространяват поверителни за него сведения и пазят доброто му име и репутация;
8. да поддържат и повишават своята професионална квалификация, във връзка с длъжността, която заемат и с потребностите на ДЗЗД „Технологичен център за спешна медицина“;
9. да се явяват на работното си място навреме и в състояние, позволяващо им да изпълняват възложените им задачи, и да не употребяват по време на работа алкохол и други упойващи средства.

**Чл.56.** Режимът на потребление на енергия, консумативи и материали, съпътстващи трудовия процес в ДЗЗД „Технологичен център за спешна медицина“ се изпълнява от всички работници, като се съблюдават принципите на икономичност и производствена ефективност на труда.

## ГЛАВА ДЕВЕТА

### ТРУДОВА ДИСЦИПЛИНА, ДИСЦИПЛИНАРНИ НАРУШЕНИЯ И НАКАЗАНИЯ,

### ОГРАНИЧЕНА ИМУЩЕСТВЕНА ОТГОВОРНОСТ



# ТЕХНОЛОГИЧЕН ЦЕНТЪР ЗА СПЕШНА МЕДИЦИНА TECHNOLOGY CENTER FOR EMERGENCY MEDICINE

4002 Пловдив, бул. "В. Априлов" 15А  
Тел: 032/ 602 503  
032/ 602 207

contact.tcedmed@abv.bg  
tcedmed@abv.bg  
www.tcedmed.net

15А, Vassil Aprilov Str., 4002 Plovdiv  
Administration: 00359 32/ 602 503  
00359 32/ 602 207

**Чл.57.** Служителите в ДЗЗД „Технологичен център за спешна медицина“ са длъжни да изпълняват поетите от тях трудови задължения и да спазват трудовата дисциплина, регламентирана в Кодекса на труда, в нормативните актове по неговото прилагане и в настоящия правилник.

**Чл.58.** Нарушение на трудовата дисциплина е всяка форма на виновно неизпълнение на трудовите задължения, за което на нарушителя се налага дисциплинарно наказание.

**Чл.59.** Нарушения на трудовата дисциплина от служителя са:

1. закъснение, преждевременно напускане на работното място, неявяване на работа и неуплътняване на работното време;
2. явяване в състояние, което възпрепятства изпълнението на неговите трудови задължения и на възложените му задачи;
3. неизпълнение на възложените ангажименти;
4. неспазване на правилата за здравословни и безопасни условия на труд, на техническите и технологичните правила, на правилата за безопасност на труда и противопожарна безопасност, както и на всички вътрешни правила, действащи в ДЗЗД „Технологичен център за спешна медицина“;
5. неизпълнение на дадените от работодателя задължителни указания и нареждания;
6. неспазване на инструкциите и указанията, относно начина на съхранение и експлоатация на имуществото на работодателя, до което служителите имат достъп;
7. злоупотреба с доверието и уронване на доброто име и престиж на ДЗЗД „Технологичен център за спешна медицина“, както и всяка форма на разпространение на поверителни сведения, отнасящи се до работодателя;
8. увреждане на имуществото на работодателя и разпиляване на суровини, материали, консумативи, енергия и други средства;
9. неизпълнение на други трудови задължения.

**Чл.60. (1)** Контролът по спазването на трудовата дисциплина се осъществява от ръководителите на сектори/секции/лаборатории.

**(2)** Ръководителите на сектори/секции/лаборатории писмено уведомяват заместник-управителя за констатираните нарушения.



# ТЕХНОЛОГИЧЕН ЦЕНТЪР ЗА СПЕШНА МЕДИЦИНА TECHNOLOGY CENTER FOR EMERGENCY MEDICINE

4002 Пловдив, бул. "В. Априлов" 15А  
Тел: 032/ 602 503  
032/ 602 207

contact.tcedmed@abv.bg  
tcedmed@abv.bg  
www.tcedmed.net

15A, Vassil Aprilov Str., 4002 Plovdiv  
Administration: 00359 32/ 602 503  
00359 32/ 602 207

**(3)** Дисциплинарните наказания се налагат на служителите с мотивирана заповед, издадена от Управителя на ТЦСМ, която задължително съдържа името на нарушителя, вида на нарушението, времето на извършването му и основанията за налагане на дисциплинарното наказание.

**Чл.61. (1)** При определяне вида на дисциплинарното наказание се вземат предвид тежестта на нарушението, обстоятелствата, при които е извършено, както и поведението на нарушителя.

**(2)** За едно и също нарушение на трудовата дисциплина може да бъде наложено само едно наказание.

**Чл.62.** Преди да пристъпи към налагане на дисциплинарно наказание, работодателят е длъжен да изслуша работника или да приеме писмените му обяснения за случилото се, както и да събере и да оцени посочените от него доказателства.

**Чл.63. (1)** Заповедта за дисциплинарно наказание се връчва на работника срещу подпис, като върху нея се отбелязва датата на връчването. В случай че не може да бъде връчена лично на нарушителя, заповедта се изпраща с препоръчано писмо с обратна разписка на домашния му адрес.

**(2)** Дисциплинарното наказание се счита за наложено от деня на връчване на заповедта, съответно от деня на нейното получаване, когато е изпратена по пощата с писмо с обратна разписка.

**Чл.64.** Дисциплинарните наказания са:

1. забележка;
2. предупреждение за уволнение;
3. дисциплинарно уволнение.

**Чл.65.** Дисциплинарно уволнение може да бъде наложено при:

1. три закъснения без уведомяване или без уважителни причини преждевременни напускания на работа в един календарен месец, всяко от които не по-малко от 1 час;
2. неявяване на работа в течение на два последователни работни дни без основание;
3. системни нарушения на трудовата дисциплина;
4. злоупотреба с доверието на работодателя или разпространяване на поверителни за него сведения;
5. други тежки нарушения на трудовата дисциплина.



# ТЕХНОЛОГИЧЕН ЦЕНТЪР ЗА СПЕШНА МЕДИЦИНА TECHNOLOGY CENTER FOR EMERGENCY MEDICINE

4002 Пловдив, бул. "В. Априлов" 15А  
Тел: 032/ 602 503  
032/ 602 207

contact.tcemed@abv.bg  
tcemed@abv.bg  
www.tcemed.net

15A, Vassil Aprilov Str., 4002 Plovdiv  
Administration: 00359 32/ 602 503  
00359 32/ 602 207

**Чл.66.** В случай на налагащо се отсъствие в работно време или при необходимост от по-ранно приключване на работния ден, служителят е длъжен предварително да уведоми ръководителя на съответното подразделение или заместващия го служител за това обстоятелство и да получи неговото разрешение.

**Чл.67. (1)** Работодателят или ръководителят на съответното подразделение може временно да отстрани от работа служител, който се явява на работното си място в състояние, което не му позволява да изпълнява трудовите си задължения, употребява през работно време алкохол или друго упойващо вещество. Отстраняването е в сила, докато работникът не възстанови годността си да изпълнява възложените му трудови функции.

**(2)** През времето, докато трае отстраняването, служителят не получава трудово възнаграждение.

**Чл.68.** Служителят отговаря имуществено за вреда, която е причинил на работодателя, поради небрежност при или по повод изпълнението на трудовите си задължения. Размерът и редът за осъществяване на тази отговорност се определят съгласно разпоредбите на действащото трудово законодателство.

**Чл.69.** Имуществената отговорност на служителя се прилага независимо от дисциплинарната, административно-наказателната и наказателната отговорност за същото деяние.

**Чл.70.** За вреда, която е причинена умишлено или в резултат на престъпление, или която е причинена при не изпълнение или по повод на изпълнението на трудовите задължения, отговорността се определя според гражданското законодателство.

## ГЛАВА ДЕСЕТА

### ФИНАНСИРАНЕ И МАТЕРИАЛНА БАЗА

**Чл.71.** Дейността на ДЗЗД „Технологичен център за спешна медицина“ се финансира от вноски на съдружниците и от допълнително финансиране на база собствени приходи, произтичащи от дейността му.

**Чл.72.** За допълнителното финансиране Центърът може да сключва договори с външни възложители - министерства, ведомства, стопански организации, фондове и други.

**Чл.73.** Материалната база на ДЗЗД „Технологичен център за спешна медицина“ включва работни и помощни помещения държавна собственост, находящи се в три самостоятелни сгради. Организирането на дейностите на Центъра е осъществено в три корпуса, съответно:





# ТЕХНОЛОГИЧЕН ЦЕНТЪР ЗА СПЕШНА МЕДИЦИНА TECHNOLOGY CENTER FOR EMERGENCY MEDICINE

4002 Пловдив, бул. "В. Априлов" 15А  
Тел: 032/ 602 503  
032/ 602 207

contact.tcedmed@abv.bg  
tcedmed@abv.bg  
www.tcedmed.net

15A, Vassil Aprilov Str., 4002 Plovdiv  
Administration: 00359 32/ 602 503  
00359 32/ 602 207

**Първи корпус** – На територията на Медицински колеж на Медицински университет – Пловдив, с адрес гр. Пловдив, ул. „Братя Бъкстон“ 120, получен след преустройство на „Котелно помещение“ – 491 кв.м РЗП. В този корпус са разположени административната част на Технологичния център; високотехнологичната учебно-тренировъчна база и четири секции на специализираната научно-изследователска лаборатория:

- Секция „Оценка на психичното здраве, диагностика и превенция на ПТСР“;
- Секция „Физикална/функционална оценка на ПТСР“;
- Секция „Метаболитно-патобиохимична оценка на ПТСР“;
- Секция „Стандартизиране на фитопрепарати“.

**Втори корпус** - в него се включва цялата сграда на бившата „печатна база“, находяща се на бул. „Васил Априлов“ № 15А в гр. Пловдив, с 524,91 кв.м РЗП. В този корпус са разположени:

- Секция „Молекулно-биологична оценка на ПТСР и ин-витро оценка за лекарствена безопасност“
- Секция „Експериментална невропсихофармакология“;

**Трети корпус** – разположен в Научно-изследователски център по имунология на Медицински университет - Пловдив, находящ се на бул. „Васил Априлов“ №15А в гр. Пловдив. В този корпус е организирана секция „Имунологична оценка на посттравматичното стресово разстройство“.

**Чл.74.** След съгласуване с ръководителите на секции, работните места на изследователите в сградния фонд, стопанисван от ДЗЗД „Технологичен център за спешна медицина“, се определят от Управителя. По целесъобразност той може да прави разместване на служителите и предоставяне на нови работни места.

**Чл.75. (1)** По отношение на инвентарното имущество на ДЗЗД „Технологичен център за спешна медицина“ се прилага принципа на общо ползване, съчетан с принципа на личната отговорност на ръководителя или ползващия инвентара.

**(2)** За помещенията на отделните секции/лаборатории/сектори, със заповед на Управителя и след съгласуване със съответния ръководител се назначава материално отговорно лице.

**(3)** Инвентарът в лабораториите и помощните помещения се зачислява на съответното материално-отговорно лице.

**(4)** Някои по-скъпоструващи или за специални нужди апарати се зачисляват пряко на служителите, които най-често работят с тях.



# ТЕХНОЛОГИЧЕН ЦЕНТЪР ЗА СПЕШНА МЕДИЦИНА TECHNOLOGY CENTER FOR EMERGENCY MEDICINE

4002 Пловдив, бул. "В. Априлов" 15А  
Тел: 032/ 602 503  
032/ 602 207

contact.tcedmed@abv.bg  
tcemed@abv.bg  
www.tcedmed.net

15A, Vassil Aprilov Str., 4002 Plovdiv  
Administration: 00359 32/ 602 503  
00359 32/ 602 207

**(5)** Използването им от други служители става по споразумение и при наблюдение от съответния отговорник.

**(6)** Прекият отговорник не може да откаже ползването на помещение или апаратура, което е предварително планирано.

**(7)** По изключение, може да се откаже достъп до оригинални експериментални постановки, апаратура и устройства, които са конструирани по лични указания на даден изследовател и са ангажирани с изпълнението на незавършени научноизследователски задачи по даден проект.

**Чл.76.** Отговорниците на апарати или съоръжения следят за тяхното опазване, поддържане в изправност, организират доставката на необходимите резервни части и са длъжни:

- да изготвят писмени указания (процедури и инструкции) и да консултират за работа с по-сложните апарати;
- да предоставят апаратурата за работа на друг служител, убедени, че няма опасност от повреди, след предварително планиране;
- да водят книга на апарата, съгласно стандартите;
- да водят тетрадка-дневник към всеки апарат, в която записват служителите, които са го ползвали;
- при необходимост да съставят в края на всяка седмица график за използването на отделни апарати през следващата седмица, когато има голяма натовареност.

**Чл.77. (1)** Зачисляването и прехвърляне на зачислен инвентар от едно материално отговорно лице на друго се осъществява само след подписване на приемо-предавателен протокол.

**(2)** Инвентар не може да се пренася от едно помещение в друго без знанието на съответното материално-отговорно лице или ръководителят на сектора и заместник-управителя.

**(3)** Изнасянето на инвентар, материали и други извън сградата на ДЗЗД „Технологичен център за спешна медицина“ става само с разрешение на управителя.

**Чл.78. (1)** За апаратурата и уредите, които не са в изправност се уведомява своевременно ръководството и се изисква ремонт от оторизираните за целта лица или фирми (по договор).

**(2)** Предаването за ремонт на дадена апаратура или уред става само след одобрена писмена оферта или договор за ремонт от управителя на ДЗЗД „Технологичен център за спешна медицина“.

**(3)** Всички отровни химикали и реактиви се съхраняват съобразно изискванията на РС ПАБ.



# ТЕХНОЛОГИЧЕН ЦЕНТЪР ЗА СПЕШНА МЕДИЦИНА TECHNOLOGY CENTER FOR EMERGENCY MEDICINE

4002 Пловдив, бул. "В. Априлов" 15А  
Тел: 032/ 602 503  
032/ 602 207

contact.tcemed@abv.bg  
tcemed@abv.bg  
www.tcemed.net

15A, Vassil Aprilov Str., 4002 Plovdiv  
Administration: 00359 32/ 602 503  
00359 32/ 602 207

**(4)** В лабораториите се държат необходимите за работа количества химикали.

**Чл.79. (1)** Поръчките и заявките за ремонт се правят от ръководителите на секциите след предварително проучване на възможностите за ремонт и в уточнен вид, след което се уведомява заместник-управителя по административно-техническата дейност.

**(2)** При необходимост, след възлагането на поръчката, заявителят е длъжен да даде допълнителни указания на изпълнителя и да следи за хода на изпълнението.

**Чл.80. (1)** Всички въпроси от финансово-административен характер се отнасят до управителя и се съгласуват с Заместник-управителя по административно-техническата дейност.

**(2)** Въпроси, свързани със заявки и други от или във връзка с материалното снабдяване и поддържане на оборудването и инвентара, се представят в писмена форма до Заместник-управителя по административно-техническата дейност.

**(3)** Исканията трябва да са добре мотивирани.

**(4)** Без съгласуване, пряко възложените поръчки не се изпълняват, освен в случаи на аварии.

**Чл.81. (1)** Инвентаризациите се извършват един път годишно за всички активи във връзка със съставянето на годишния счетоводен отчет на дружеството.

**(2)** Инвентаризации се извършват задължително и при смяната на материално-отговорното лице, по искане на съда, прокуратурата и Сметната палата, както и по инициатива на ръководителя на ДЗЗД „Технологичен център за спешна медицина“.

## ГЛАВА ЕДИНАДЕСЕТА

### ПРОПУСКАТЕЛЕН РЕЖИМ

**Чл.82. (1)** Всеки служител в ДЗЗД „Технологичен център за спешна медицина“; има право на свободен достъп до своето работно място в рамките на установеното работно време.

**(2)** Всеки служител има право на достъп до ДЗЗД „Технологичен център за спешна медицина“ и в извънработно време, с разрешение на своя непосредствен ръководител или заместващия го служител.

**(3)** С прекратяването на трудовото правоотношение с работника, той придобива статута на външно лице и има право на достъп до ДЗЗД „Технологичен център за спешна медицина“ при спазване на установения за външни лица пропускателен режим.



# ТЕХНОЛОГИЧЕН ЦЕНТЪР ЗА СПЕШНА МЕДИЦИНА TECHNOLOGY CENTER FOR EMERGENCY MEDICINE

4002 Пловдив, бул. "В. Априлов" 15А  
Тел: 032/ 602 503  
032/ 602 207

contact.tced@abv.bg  
tcemed@abv.bg  
www.tced.net

15A, Vassil Aprilov Str., 4002 Plovdiv  
Administration: 00359 32/ 602 503  
00359 32/ 602 207

- (4)** Посещения на външни лица в кабинети и лаборатории не се допускат, освен в случаите на предварителна договореност.
- (5)** Охраната е длъжна да се осведомява за целта на посещенията на всяко външно лице и да го упътва.
- (6)** Влизането и задържането в помещенията на Центъра на външни лица, в отсъствие или без знанието на съответния отговорник на помещението е строго забранено.
- (7)** Посещението на групи с цел запознаване с работата на ДЗЗД „Технологичен център за спешна медицина“ се извършва след предварително договаряне с Управителя или Заместник-управителя.
- (8)** Допускането на външни лица в помещенията с цел използване на уреди, устройства, материали и др. се урежда само с разрешение на Управителя. Същото се отнася до приемане на студенти - практиканти и дипломанти и други.

## ГЛАВА ДВНАДЕСЕТА

### ПЛАНИРАНЕ И ОТЧИТАНЕ НА НАУЧНО-ИЗСЛЕДОВАТЕЛСКАТА ДЕЙНОСТ

**Чл.83.** Учебната и Научноизследователската дейност на ДЗЗД „Технологичен център за спешна медицина“ се организира на базата на учебен и научен план на секторите и на утвърдените основни насоки за разработване на научни проекти и научноизследователски поръчки самостоятелно или съвместно с други национални и международни организации.

**Чл.84.** Ръководството на ДЗЗД „Технологичен център за спешна медицина“ :

1. осъществява контрол на изпълнението на учебната и научноизследователската дейност чрез периодично изслушване на ръководителите на проекти и на ръководителите на секции;
2. осъществява оперативно съдействие и контрол при ползването на материалната база и финансовата дейност;
3. следи за отчитане на учебната и научноизследователската работа с прякото участие на ръководителите на секции;
4. контролира воденето на документацията и представянето на отчети за завършените проекти от ръководителите на научните проекти и за тяхното съхранение в съответствие с действащите нормативни уредби;



# ТЕХНОЛОГИЧЕН ЦЕНТЪР ЗА СПЕШНА МЕДИЦИНА TECHNOLOGY CENTER FOR EMERGENCY MEDICINE

4002 Пловдив, бул. "В. Априлов" 15А  
Тел: 032/ 602 503  
032/ 602 207

contact.tcemed@abv.bg  
tcemed@abv.bg  
www.tcemed.net

15A, Vassil Aprilov Str., 4002 Plovdiv  
Administration: 00359 32/ 602 503  
00359 32/ 602 207

## ГЛАВА ТРИНАДЕСЕТА

### ВНЕДРЯВАНЕ НА НАУЧНИТЕ РЕЗУЛТАТИ

**Чл.85.** Внедряването на научните резултати от разработки, завършени в ДЗЗД „Технологичен център за спешна медицина“ или с неговото съдействие, се урежда съгласно закона за патентите, закона за задълженията и договорите и съответните постановления на Министерски съвет, след одобряване от ОС.

**Чл.86.** ДЗЗД „Технологичен център за спешна медицина“ може да сключва договори със съответните организации и лица за внедряване на свои резултати и чужд опит, както и да участва в разработването на комплексни координационни и други програми.

## ГЛАВА ЧЕТИРИНАДЕСЕТА

### ДОПЪЛНИТЕЛНИ РАЗПОРЕДБИ

**Чл.87.** За неуредените с този правилник въпроси се прилагат разпоредбите на действащото национално законодателство и утвърдените от работодателя вътрешни актове в ДЗЗД „Технологичен център за спешна медицина“.

**Чл.88.** Настоящият правилник влиза в сила от 21.12.2016 година и може да бъде изменен и допълван по реда на неговото приемане.

**Чл.89.** Екземпляр от правилника за вътрешния трудов ред е на разположение на работещите в отдел „Администрация“ на ДЗЗД „Технологичен център за спешна медицина“.





**ТЕХНОЛОГИЧЕН ЦЕНТЪР ЗА СПЕШНА МЕДИЦИНА**  
**TECHNOLOGY CENTER FOR EMERGENCY MEDICINE**

4002 Пловдив, бул. "В. Априлов" 15А  
Тел: 032/ 602 503  
032/ 602 207

contact.tcemed@abv.bg  
tcemed@abv.bg  
www.tcemed.net

15A, Vassil Aprilov Str., 4002 Plovdiv  
Administration: 00359 32/ 602 503  
00359 32/ 602 207

# **ПРИЛОЖЕНИЯ**

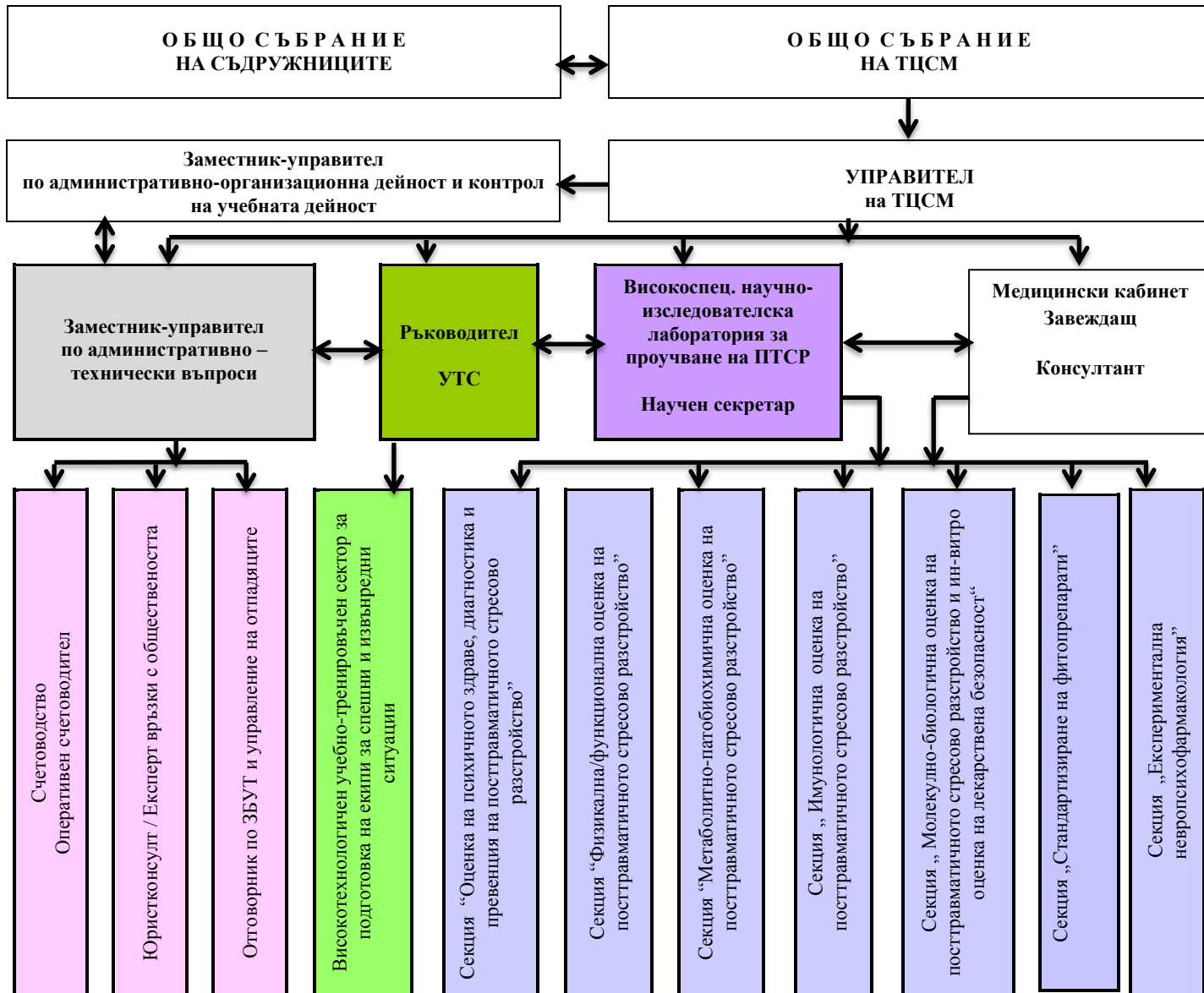
## **ОРГАНИГРАМИ**

**КЪМ**

**ПРАВИЛНИК ЗА УСТРОЙСТВОТО,  
ДЕЙНОСТТА И ВЪТРЕШНИЯ РЕД В  
ДЗЗД „ТЕХНОЛОГИЧЕН ЦЕНТЪР ЗА  
СПЕШНА МЕДИЦИНА“ –  
ГР. ПЛОВДИВ**

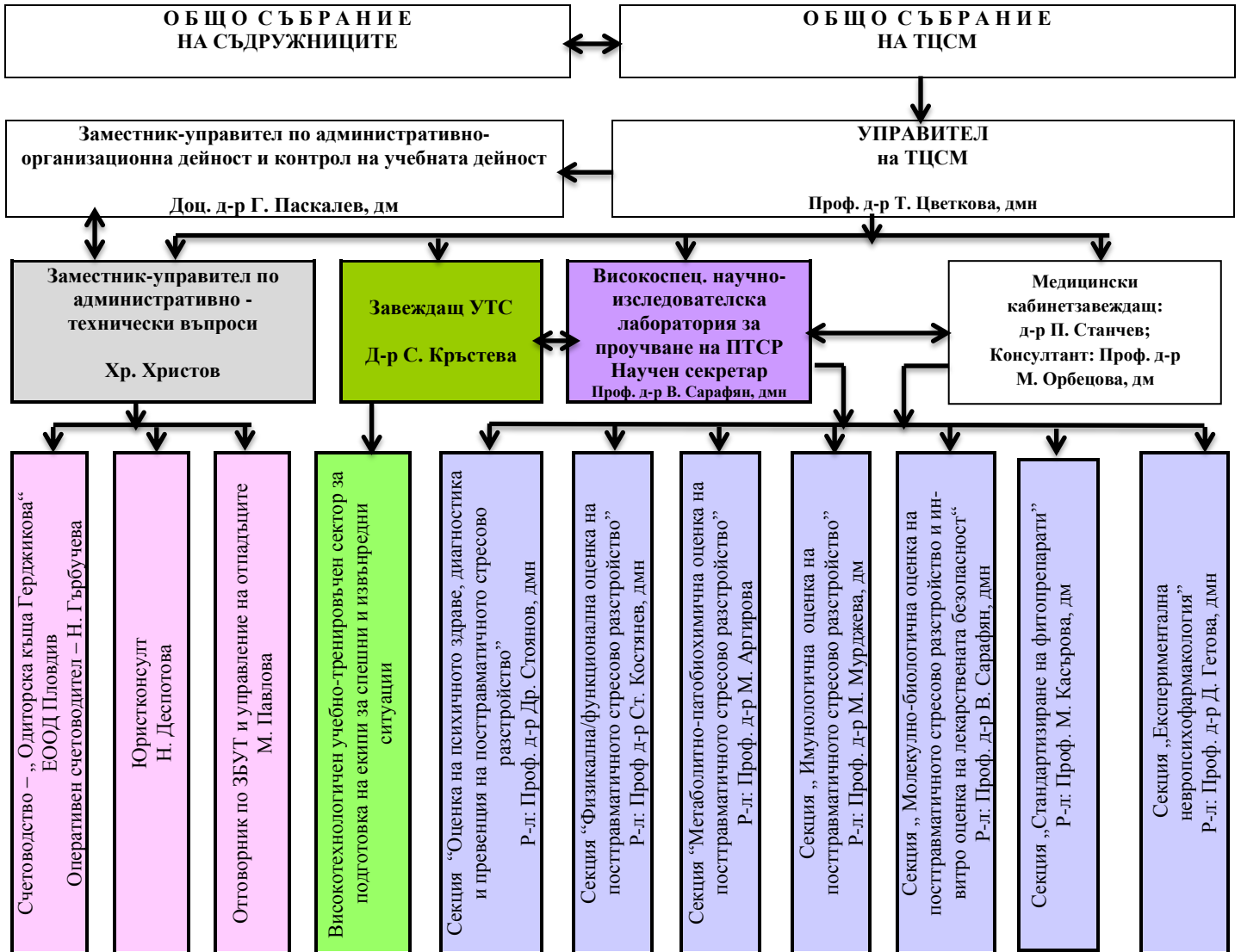
# Приложение I

## Организационно-управленска структура на ТЦСМ



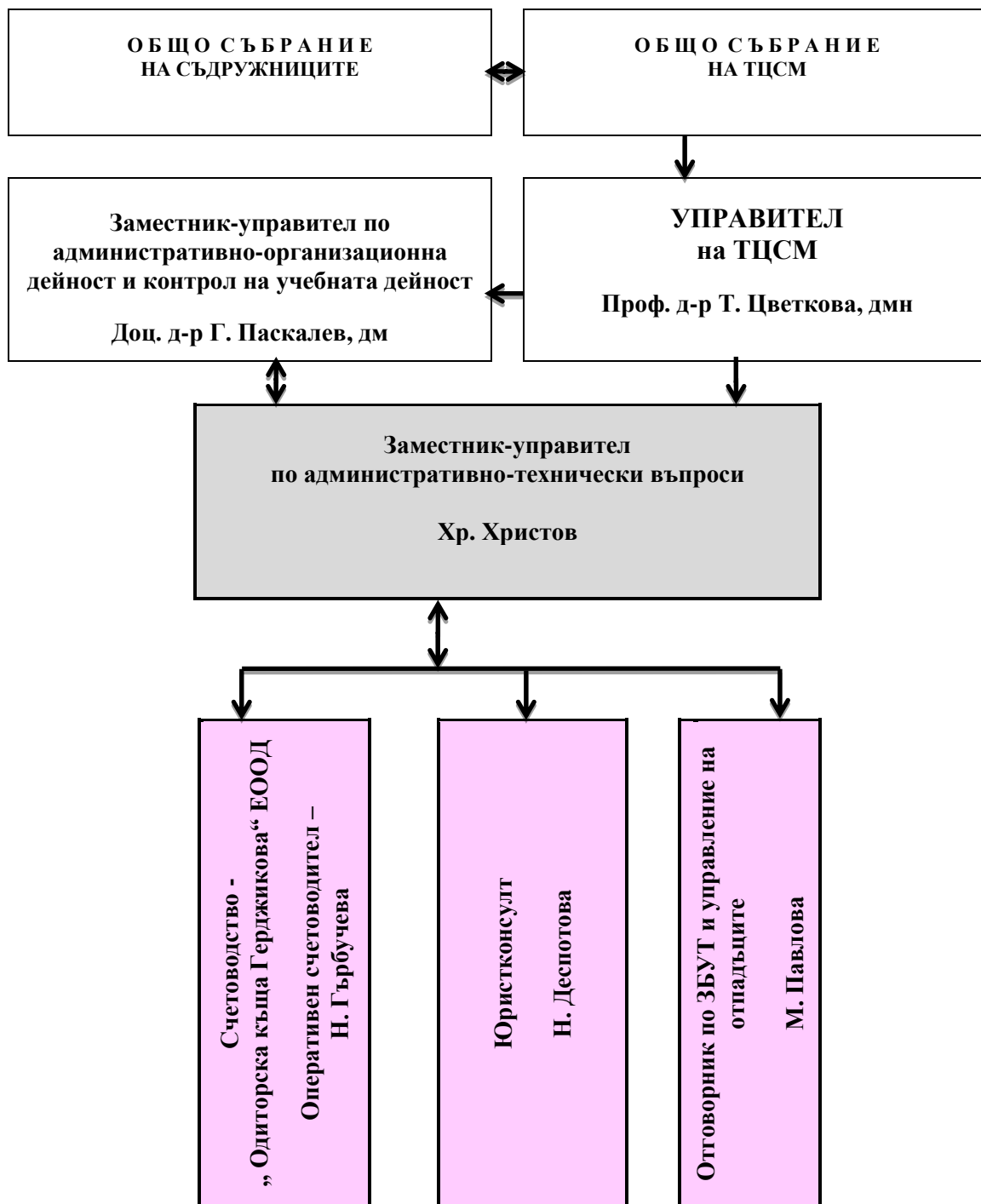
## Приложение II

### Технологичен център за спешна медицина (Ръководен персонал)



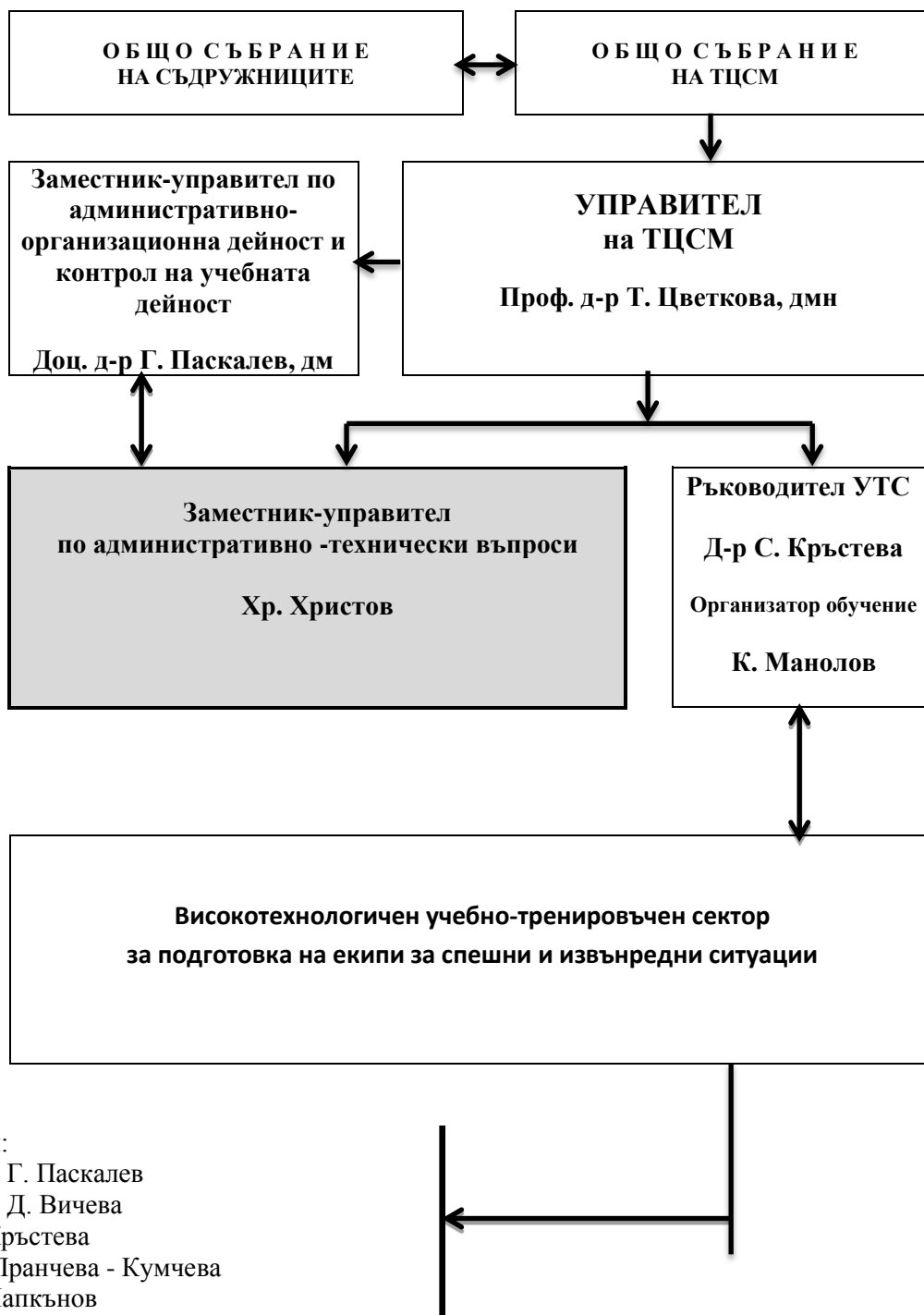
# Приложение III

## Технологичен център за спешна медицина (Администрация)



# Приложение IV

## Технологичен център за спешна медицина ( Учебно-тренировъчен сектор)





## Приложение V

### Технологичен център за спешна медицина – персонал (Научно-изследователска лаборатория) Секции и лаборатории

