

Tutorial: Jedi/Sith - Intermediário



Jedi/Sith - Time: Rebelde / Imperial - Dificuldade: Difícil



Jedi/Sith embora são as classes mais selecionadas por iniciantes (um erro que vejo cometendo), é a classe mais difícil de se aprender. Um bom Jedi/Sith deverá dar ajuda e suporte ao seu time, ao mesmo tempo que avança contra a linha inimiga.



(Fotos do nosso servidor de Duel :BR: QUEBRA GALO, ideal para iniciantes que desejam treinar e aprender sobre a mecânica de duelo do jogo)

Antes de ler esse tutorial, pedimos a todos que tenham lido o tutorial de **Jedi/Sith – Básico**, para que fique mais claro prosseguirmos adiante para o **Jedi/Sith – Intermediário**.

Sugerimos que durante a leitura do guia, esteja no nosso servidor de Duel treinando e testando cada tópico do tutorial, para ficar melhor o entendimento e a prática das explicações.

Sumário:

<u>SECÃO 01: Especiais de Wall Run</u>	02
<u>SECÃO 02: Especiais de Sabre</u>	08
<u>SECÃO 03: Especiais de Força</u>	16
<u>SECÃO 04: Tipos de Swings (Ataques)</u>	17
<u>SECÃO 05: Counter (Contra-Ataque)</u>	20
<u>SECÃO 06: Combo de Ataques Rápidos</u>	21
<u>SECÃO 07: ACM</u>	26
<u>SECÃO 08: Dicas para Duelo</u>	25

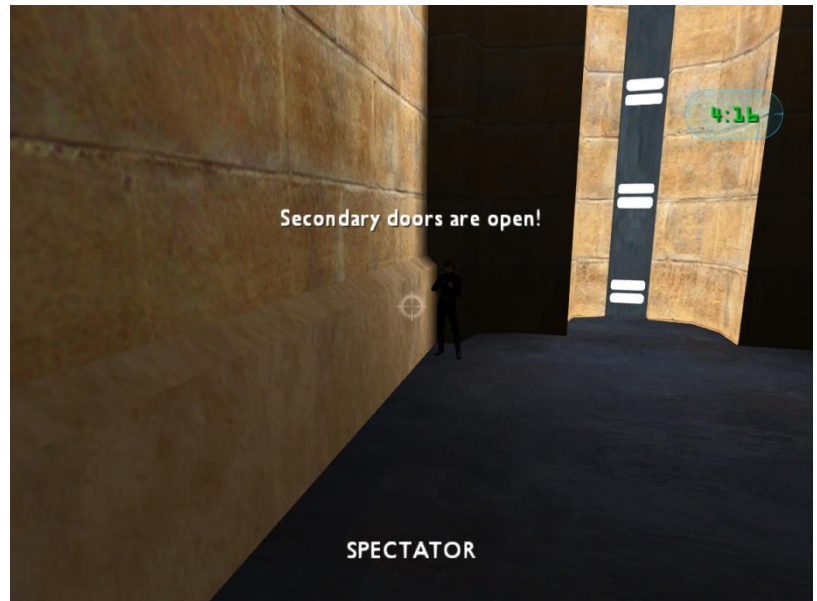


SEÇÃO 01: Especiais de Wall Run

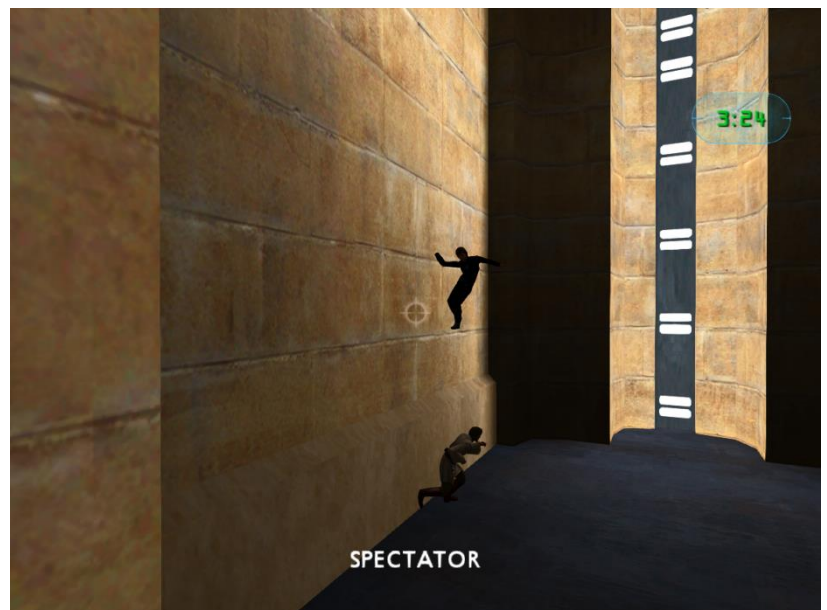
Wall Run é a habilidade de se locomover pelas paredes.

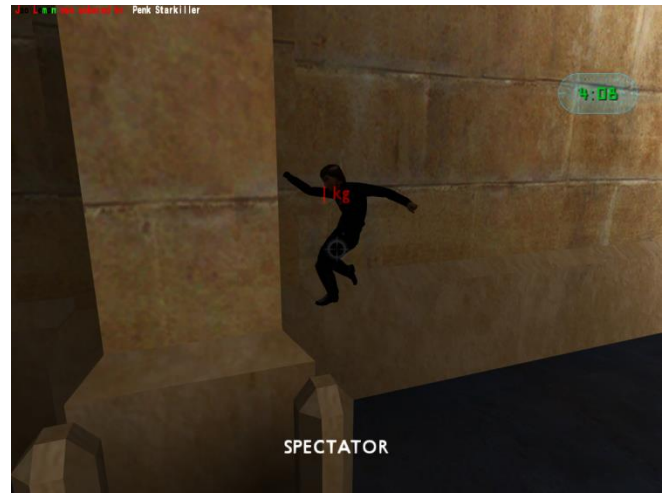
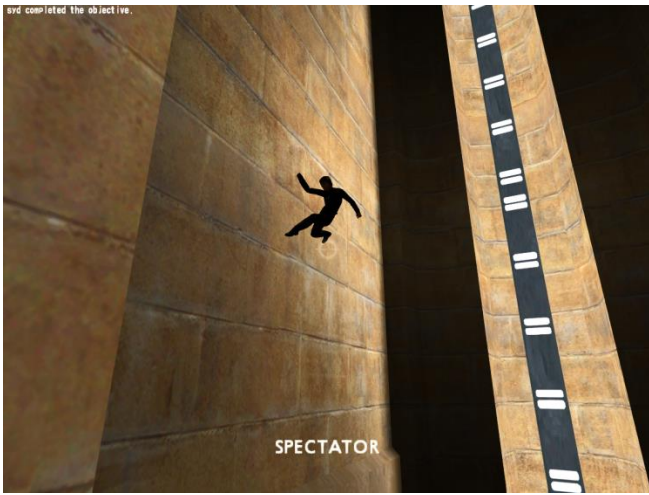
1.1 Wall Run de Lado

- Fique de lado na parede



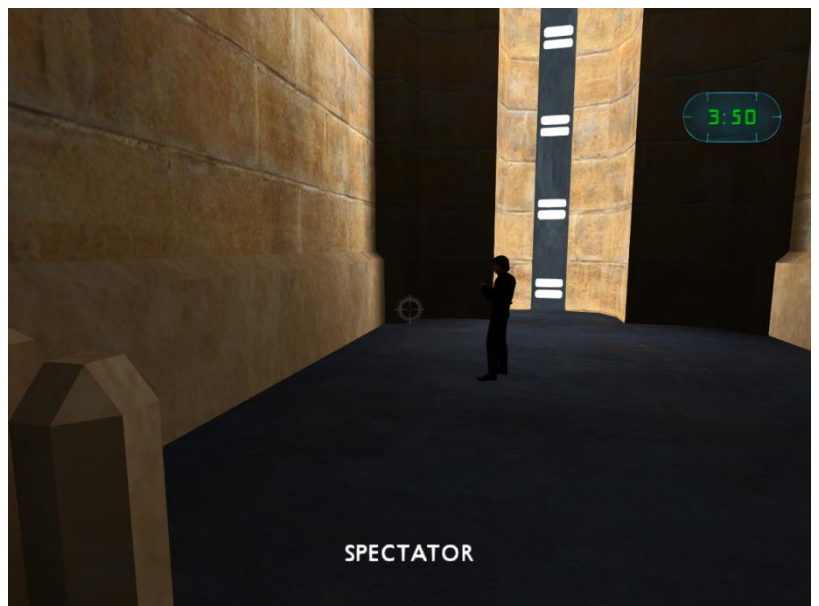
- Agora ande de lado na parede **mantendo pressionado** W e D ao mesmo tempo, e depois **mantenha pressionado** também o espaço (deverá estar segurando as três teclas ao mesmo tempo). – *não poderá soltar nenhuma das três teclas, permaneça segurando todas.*



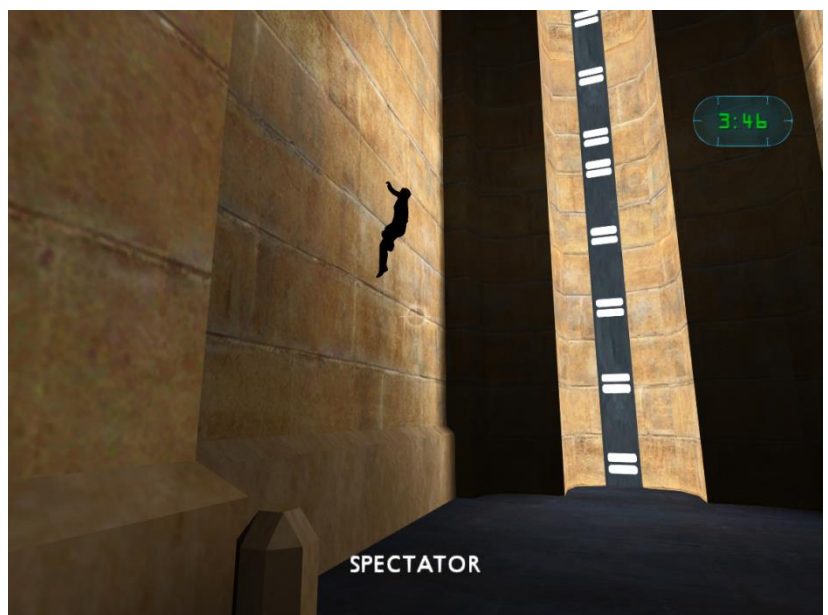


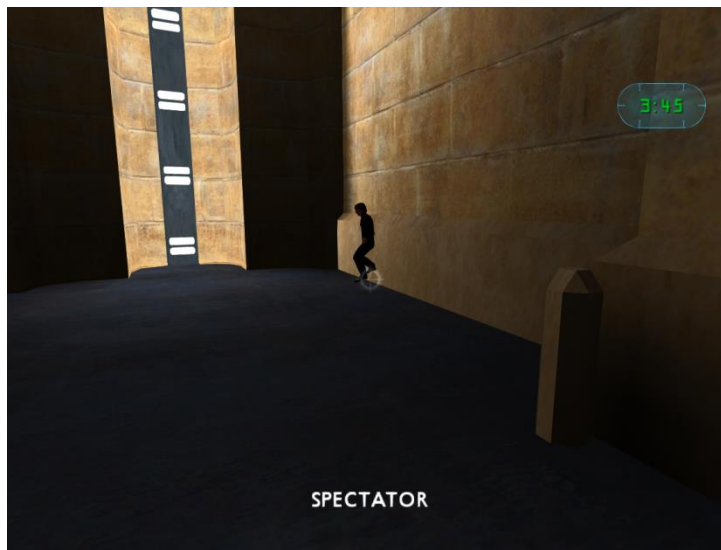
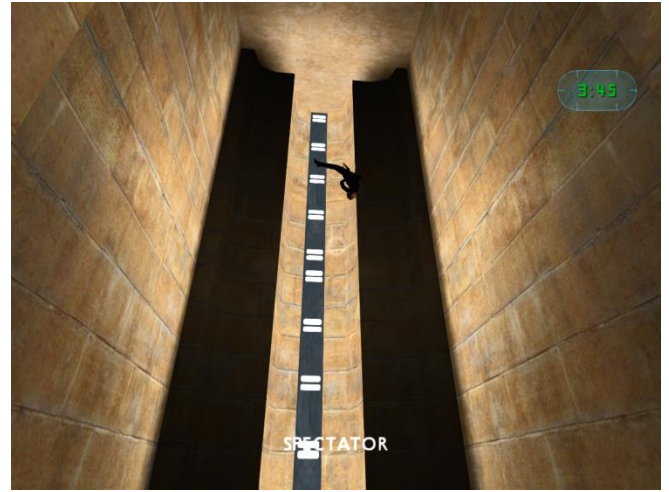
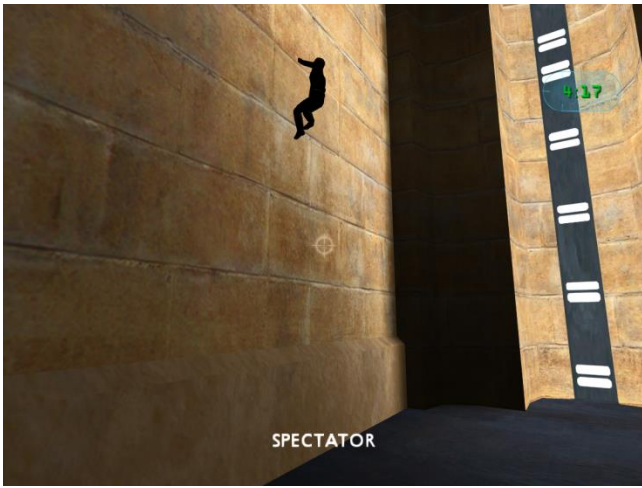
1.2 Wall Run Frontal com Mortal para Trás

- Permaneça virado de frente para a parede



- Agora andando ao **manter pressionado** o W, **aperte** o espaço uma vez até a direção da parede, ao encostar na parede, **mantenha pressionado** W e espaço ao mesmo tempo





1.3 Wall Flip

- Permaneça de lado da parede

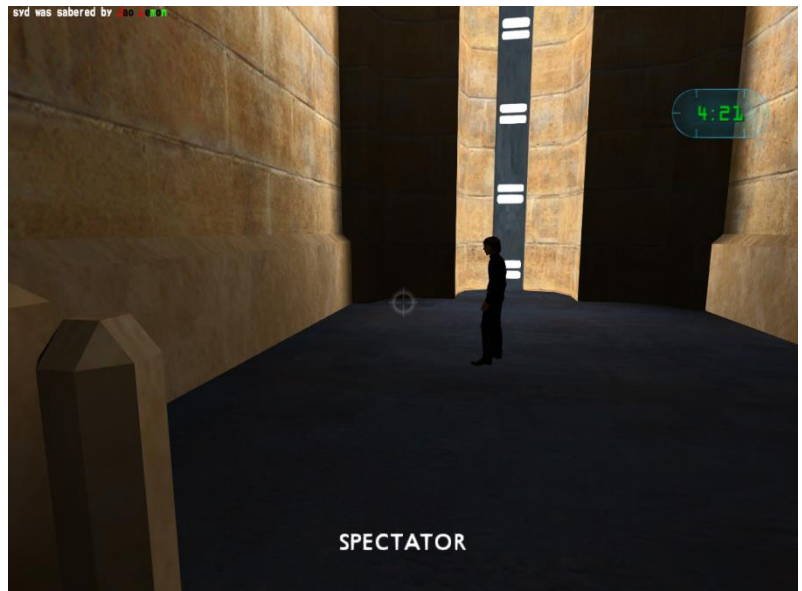


- Ande para a direção da parede (no meu caso que a parede está na minha direita, irei **manter pressionado** D. Se no seu caso a parede fosse do lado esquerdo, irei **manter pressionado** A, e **apenas aperte uma vez** o espaço.

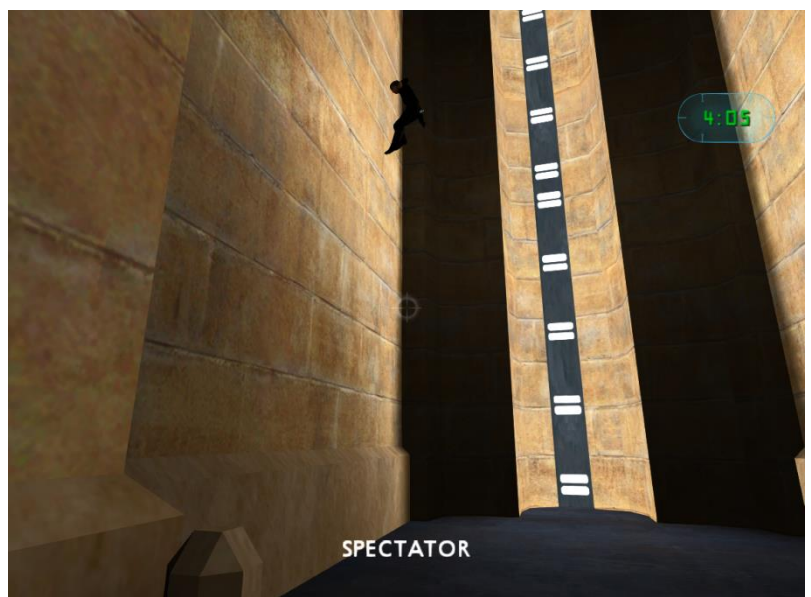


1.4 Wall Grab

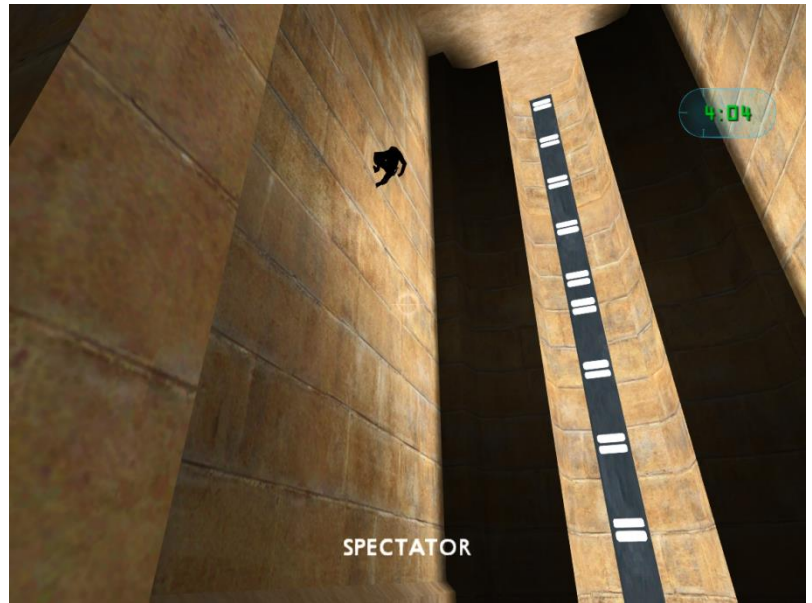
- Permaneça virado de frente para a parede



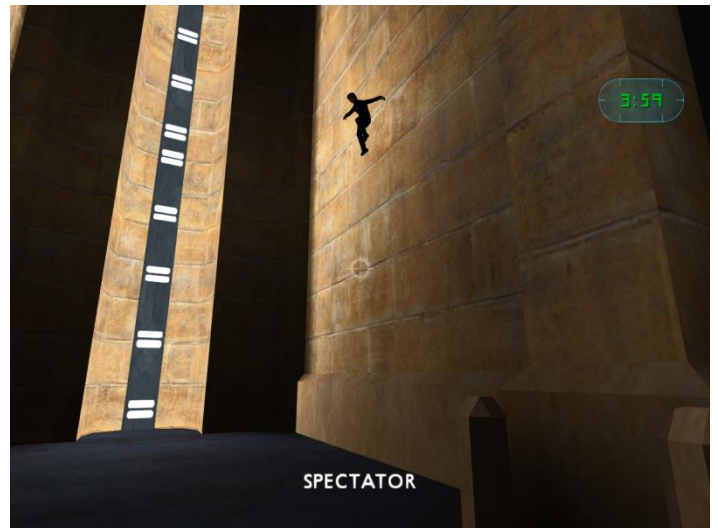
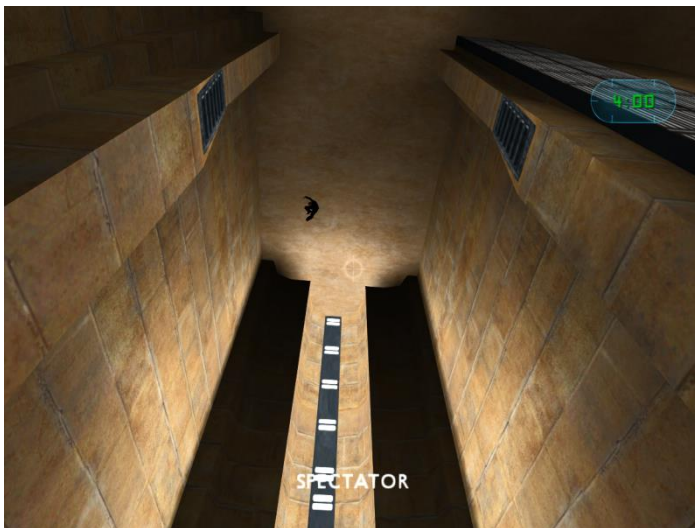
- Agora **mantendo pressionado** W, **aperte** espaço e pule em direção à parede



- Ao atingir a parede, **ainda mantendo pressionado W**, basta agora **manter pressionado** também o espaço que você irá 'grudar' na parede.



- Para soltar, apenas deixe de pressionar o espaço



Esses são os principais e mais utilizados especiais nas paredes.

SEÇÃO 02: Especiais de Sabre

Conforme solicitado por diversas pessoas, estarei listando diversos tipos de especiais de sabre, separados por cada cor/tipo de sabre.

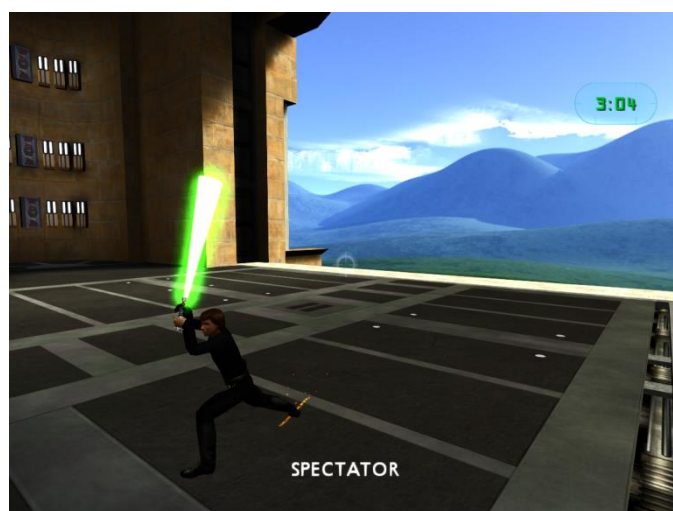
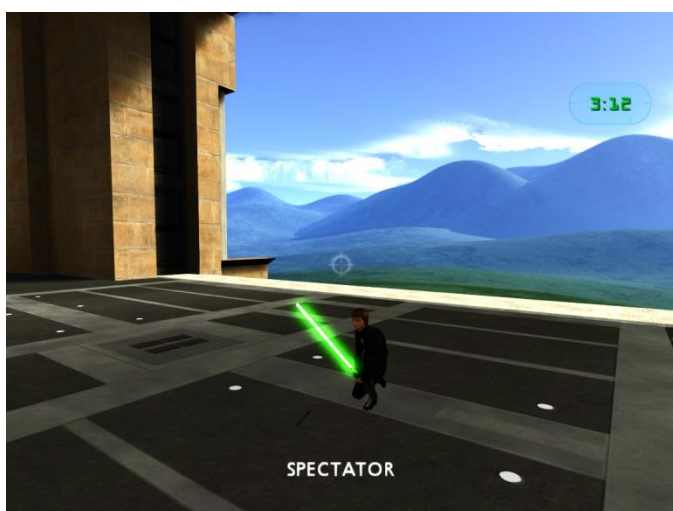
1) Azul Escuro (Blue)

(Fast Style level 1)

- **Blue Lunge**

Combinação: Agachar (padrão C) + W + Mouse1

- Segure a tecla para Agachar, e depois ainda mantendo ela pressionada, pressione também W e Mouse1.



Excelente para defesa e gerar ACM (será explicado posteriormente). Esse combo não pode ser evitado pelo Perfect Block.

Counter: Preveja onde o oponente irá usar o Lunge, então se mova para o lado e desvie, circule em torno dele e ataque às suas costas, precisa ser rápido. Com vermelho, sendo atingido pelo Blue Lunge irá lhe conceder um counter, espere ele terminar a animação de Lunge e então o destrua. Com amarelo, os ataques de

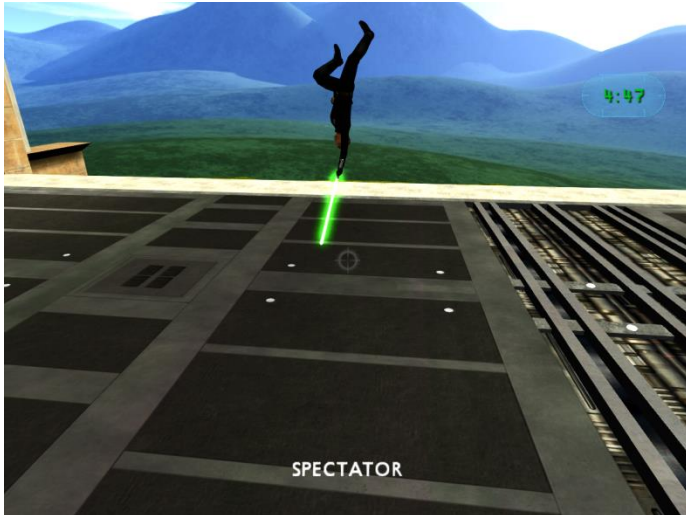
combo SA+WA e SD+WD permitirão você se locomover em torno dos lados do utilizador de Blue Lunge e o segundo swing no combo irá mata-lo. Esses dois combos são destruírem de Lunge, ótimos para circular em torno do oponente para a esquerda e direita, e difíceis de tomar perfect block. Você também poderá usar o DFA para atingir as costas do inimigo.

2) Azul Claro (Cyan)

(Fast Style level 2)

- Slide

Combinação: Apertar todas as três teclas ao mesmo tempo – W + Espaço + Mouse1



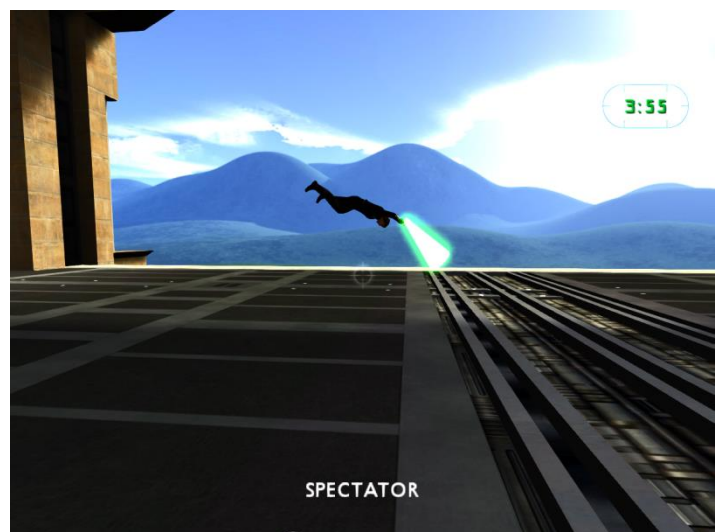
Counter: As costas do inimigo é brevemente exposta durante o ar, então com um ataque rápido você poderá matar pelas costas dele no ar. Exemplo: use o ataque de sabre SA , em seguida pule e se mova um pouco para a esquerda para atingir as costas de seu oponente no ar e eliminá-lo.

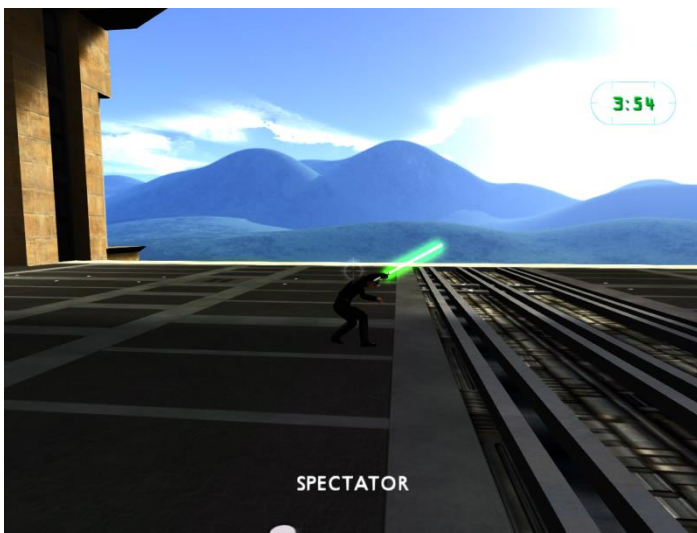
3) Amarelo (Yellow)

(Medium Style level 1)

- DFA (Death from Above)

Combinação: Apertar todas as três teclas ao mesmo tempo – W + Espaço + Mouse1





Counter: As costas do inimigo é brevemente exposta durante o ar, então com um ataque rápido você poderá matar pelas costas dele no ar. Exemplo: o ataque de sabre SA, em seguida pule e se mova um pouco para a esquerda para atingir as costas de seu oponente no ar e eliminá-lo.

4) Staff (Sabre única porém de dois lados) (Medium Style level 2)

- Butterfly

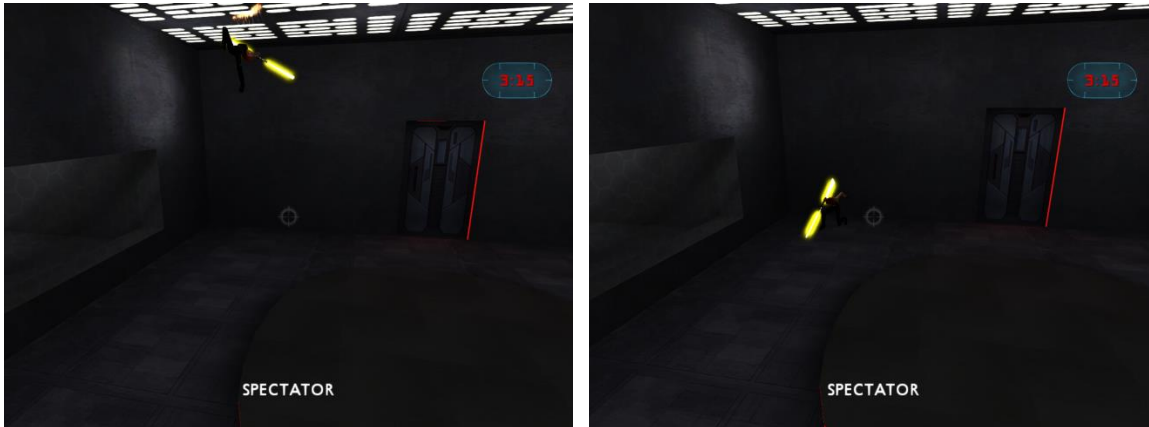
Combinação: Apertar todas as três teclas ao mesmo tempo – W + Espaço + Mouse1



Counter: Enquanto no ar, usuários são quase inatingíveis aos ataques, então não tente atacar de imediato. Você poderá usar o slap no oponente para derrubá-lo no começo da animação, ou então apenas desviar para evitar que lhe alcance.

- **Back Flip**

Combinação: Apertar todas as três teclas ao mesmo tempo S + espaço + mouse1



Counter: Essa habilidade não irá lhe causar dano, mas permite você matar o inimigo. Alcance e sabre as costas dele.

- **Slash**

Combinação: Agachar (padrão C) + W + Mouse1

- Segure a tecla para Agachar, e depois ainda mantendo ela pressionada, pressione também W e Mouse1.



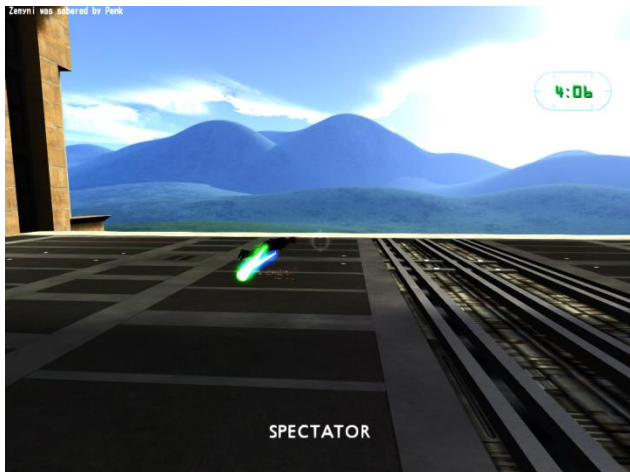
Counter: Enquanto o inimigo estiver utilizando esse ataque, ele não poderá se mexer para os lados, portanto você poderá rapidamente desviar e atacar as costas dele.

5) Dual Saber (Sabre Dupla)

(Medium Style level 2)

- **Butterfly**

Combinação: Apertar todas as três teclas ao mesmo tempo – W + Espaço + Mouse1



Counter: Enquanto no ar, usuários são quase inatingíveis aos ataques, então não tente atacar de imediato. Você poderá usar o slap no oponente para derrubá-lo no começo da animação, ou então apenas desviar para evitar que lhe alcance.

- **Slash**

Combinação: Agachar (padrão C) + W + Mouse1

- Segure a tecla para Agachar, e depois ainda mantendo ela pressionada, pressione também W e Mouse1.



Counter: Enquanto o inimigo estiver utilizando esse ataque, ele não poderá se mexer para os lados, portanto você poderá rapidamente desviar e atacar as costas dele.

6) Vermelho (Red)

(Strong Style level 1)

- **Heavy Jump**

Combinação: Apertar todas as três teclas ao mesmo tempo – W + Espaço + Mouse1



Counter: Desvie para a esquerda ou direita rapidamente, e sabre as costas dele.

7) Roxo (Purple)

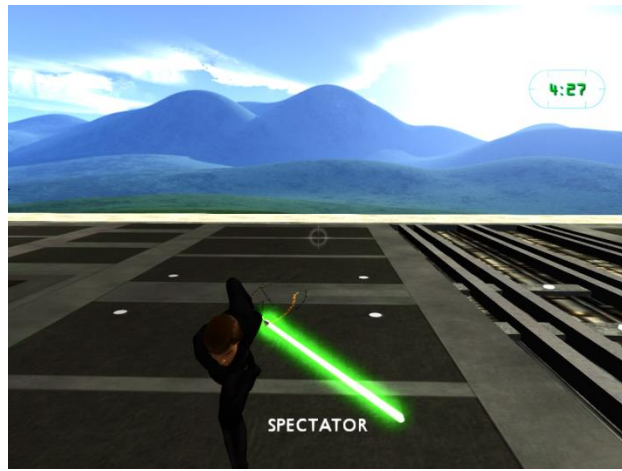
(Strong Style level 2)

- **Slash**

Combinação: Agachar (padrão C) + W + Mouse1

- Segure a tecla para Agachar, e depois ainda mantendo ela pressionada, pressione também W e Mouse1.





Counter: Desvie para a esquerda ou direita rapidamente, e sabre as costas dele.

8) Todas as Cores

Há alguns especiais que poderão ser feitos por qualquer tipo de cor de sabre. Veja abaixo alguns:

- **Back Stab**

Combinação: Fique de costas para o seu inimigo (terá que ter algum oponente atrás de você). Mantenha pressionado S + Mouse1 ao mesmo tempo



Counter: Desvie para a esquerda ou direita rapidamente, e sabre as costas dele.

- **Front Stab:**

Combinação: Pule, e quando estiver no ar mantenha pressionado W e Agachar (padrão C) , que você irá rolar no chão,



No final da rolada, mantenha pressionado também o Mouse1 para terminar o especial e acertar o seu oponente.

Counter: Desvie para a esquerda ou direita rapidamente, e sabre as costas dele.



- **Downward Stab**

Combinação: todas as três teclas ao mesmo tempo – USE(padrão ENTER) + W + Mouse1



Counter: Desvie para a esquerda ou direita rapidamente, e sabre as costas dele.

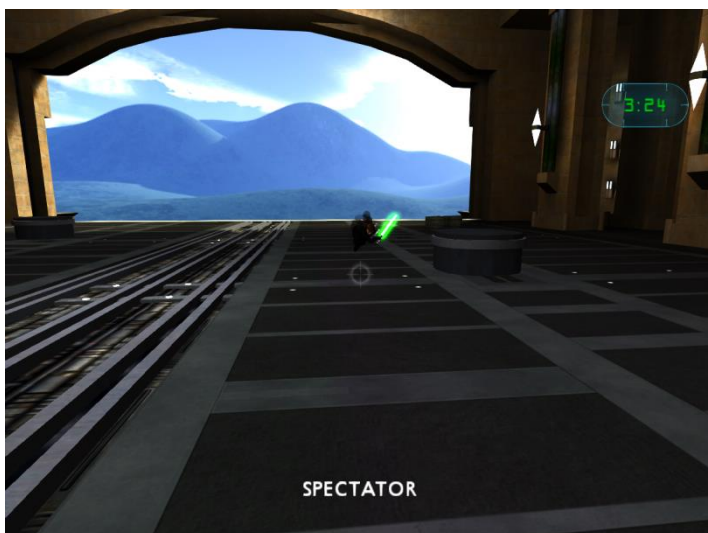
SEÇÃO 03: Especiais de Força

• **Speed Jump**

Requerimentos:

- Jump level 3
- Speed Level 3

Combinação: Apertar todas as duas teclas ao mesmo tempo W + Espaço. Quando quiser sabrar basta apertar Mouse1 na hora.



• **Super Push (SPush)**

Requerimentos:

- Melee (**deverá estar no ataque de Melee, e não de sabre**)
- Push level 3
- Pull level 3

Combinação: No modo melee, dê pull no inimigo e depois use Push rapidamente, caso ele for jogado para alguma parede/objeto, irá morrer instantaneamente.



SEÇÃO 04: Tipos de Swings (Ataques)

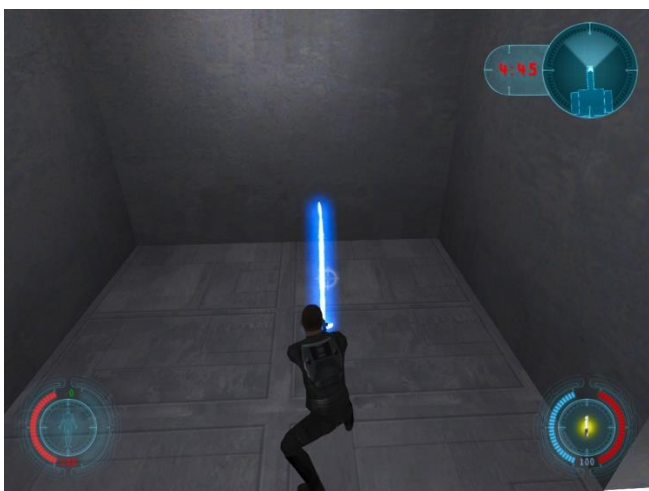
Um erro muito comum de iniciantes é de apenas realizar ataques frontais. Espero que abaixo consiga mostrar para vocês que existem outras formas de 'Sabrar' o oponente.

Basta **segurar a tecla** do seu teclado indicada abaixo, e Atacar com o Mouse1.

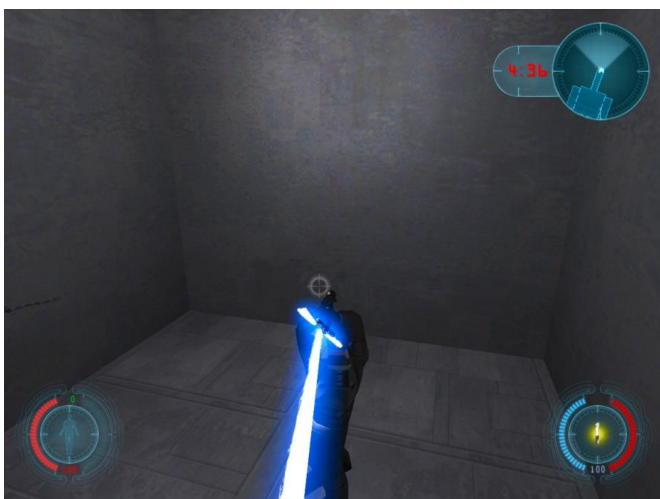
Exemplo: se eu falar que o ataque vai ser com W, você irá segurar o W e sabrar com Mouse1.

- **Ataques Frontais: W e S**

W (ataque irá atacar para frente, porém avançando para a frente)



S (ataque irá atacar para frente, porém avançando para trás)



- **Ataques de Lado: A e D**

A (ataque vindo da direita para a esquerda)



D (ataque vindo da esquerda para a direita)



- **Ataques de Diagonal por Cima: WA e WD**

WA (ataque irá vir de cima, porém para a esquerda)



WD (ataque irá vir de cima, porém para a direita)



- **Ataques de Diagonal por Baixo: SA e SD**

SA (ataque irá vir de baixo, porém atacando da direita para a esquerda)



SD (ataque irá vir de baixo, porém atacando da esquerda para a direita)



SEÇÃO 05: Counter (Contra-Ataque)

Um counter é um meio-ataque rápido (halfswing), iniciado por um bloqueio. Utilizando o modo amarelo para demonstrar, logo depois de você ser sabrado, segure rapidamente a tecla A e aperte Mouse1 rápido. O que você fará é o que chamamos de halfswing.



Veja que o inimigo irá me sabrar.



Após o ataque dele, irei rapidamente segurar a tecla A e apertar mouse1 para dar uma sabrada rápida nele.

São várias formas de direções para se dar o counter, basta treinar que você irá se adaptar, mas o mais fácil e comum de se aprender rapidamente, é começando pelo A. Caso queira poderá ser utilizado também as teclas W, WA e AS como counter.

O bom desse counter, é que você irá conseguir recuperar a sua bp, tirar a bp do inimigo rapidamente, e o inimigo não irá conseguir dar perfect block(PB) nesse seu counter. No próximo tutorial de **Jedi/Sith – Avançado**, estaremos aprofundando o counter em conjunto com Perfect Block e Combo de Ataques Rápidos, dessa forma você estará realizando o bloqueio de toda a bp, irá dar o counter rápido para tirar a bp do inimigo, e logo em seguida aplicar Combo de Ataques Rápidos.

SEÇÃO 06: Combo de Ataques Rápidos

Os combos são ataques feitos de forma rápida no inimigo. A lógica segue a mesma que o counter, mas sem a necessidade de esperar o seu inimigo te atacar para depois você sabrar. O combo poderá ser feito tanto quando você for atacar, quando você for defender e logo em seguida atacar.

Para aprender os combos, vamos passar cinco combos por ordem para vocês treinarem. uma forma fácil de treinar os combos é ir no nosso server de Duel (:BR: **QUEBRA GALO**), e testar nos sacos de pancadas que estão dentro da sala (veja ao lado a foto para entender do que estou me referindo) :

É importante sempre segurar o Shift , não se esqueça de mantê-lo sempre pressionado.



(saco de pancada)

Quero que façam por etapas, somente quando não errarem nenhuma vez o primeiro combo que passei, que iremos pro próximo.

1) Combo A -> D

Sabre segurando a tecla A, rapidamente tire do A e mantenha pressionando a tecla D e aperte mouse1 para atacar (tem que ser feito a troca de teclas e mouse1 bem rapido para aparecer a sabrada rapida).

Primeira sabrada com A



Segunda sabrada rápida com D



Caso você conseguir várias vezes sem errar, passe agora para o próximo combo para ir treinando.

2) Combo A -> D -> A

Sabre segurando a tecla A, rapidamente tire do A e mantenha pressionado a tecla D e aperte mouse1 para atacar, depois rapidamente tire do D e mantenha pressionado a tecla A e aperte mouse1 para atacar (*tem que ser feito a troca de teclas e mouse1 bem rápido para aparecer a sabrada rápida*).

Primeira sabrada com A



Segunda sabrada rápida com D



Terceira sabrada com A



Caso você conseguir várias vezes sem errar, passe agora para o próximo combo para ir treinando.

3) Combo WA -> WD

Sabre segurando a tecla WA, rapidamente tire do WA e mantenha pressionado a tecla WD e aperte mouse1 para atacar (*tem que ser feito a troca de teclas e mouse1 bem rapido para aparecer a sabrada rapida*).

Primeira sabrada com WA



Segunda sabrada rápida com WD



4) Combo WA -> WD -> WA

Sabre segurando a tecla WA, rapidamente tire do WA e mantenha pressionado a tecla WD e aperte mouse1 para atacar, depois rapidamente tire do WD e mantenha pressionado a tecla WA e aperte mouse1 para atacar (*tem que ser feito a troca de teclas e mouse1 bem rapido para aparecer a sabrada rapida*).

Primeira sabrada com WA



Segunda sabrada rápida com WD



Terceira sabrada com WA



5) Combo SA -> SD

Sabre segurando a tecla SA, rapidamente tire do SA e mantenha pressionado a tecla SD e aperte mouse1 para atacar (tem que ser feito a troca de teclas e mouse1 bem rapido para aparecer a sabrada rapida).

Primeira sabrada com SA



Segunda sabrada rápida com SD



Agora que você sabe como utilizar os Combos, irei passar abaixo alguns que não são sugeridos à serem feitos em sequência, e outros muito bons a serem feitos:

- **Combos previsíveis:** São combos não recomendados a serem feitos exatamente nessa mesma sequência, pois será fácil de seu inimigo saber de onde irá vir os seus ataques, possibilitando ele de dar perfect block(PB) no seu ataque e não perder bp nenhuma. O ideal é que você coloque alguma outra tecla diferente no meio do combo.

A + D	A + D + WA + WD
A + D + A	WA + WD + A + D
A + D + A + D	WD + WA
WA + WD	

- **Combos menos previsíveis:** São combos mais difíceis do inimigo prever de onde irá vir o ataque, impossibilitando ele de acertar PB (perfect block) em todos os ataques de seu combo.

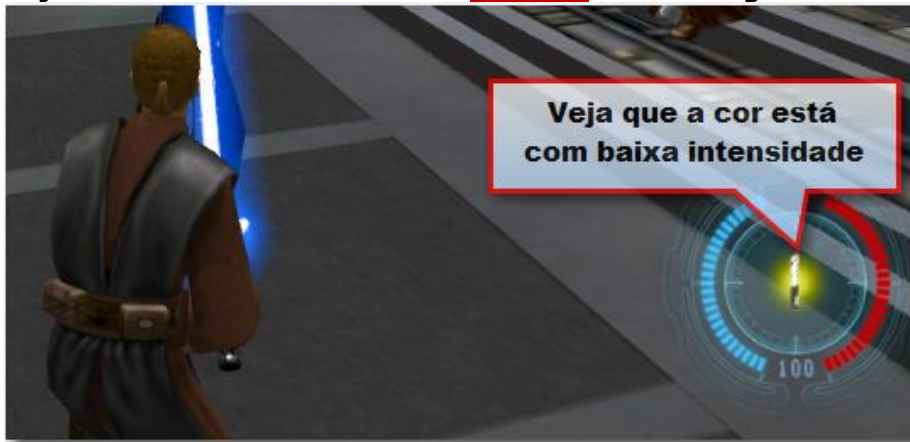
SA + D + WA	SA + W + SD + WD
SA + WD + WA	SA + SD + WA + WD
SD + WA + WD	SA + WA + SD + WD
WD + SD + SA + W	W + SA + SD
SA + W + SD + WD	SA + SD + W
A + W + SA	D + W + SD
SD + W + SA + WA	

SEÇÃO 07: ACM

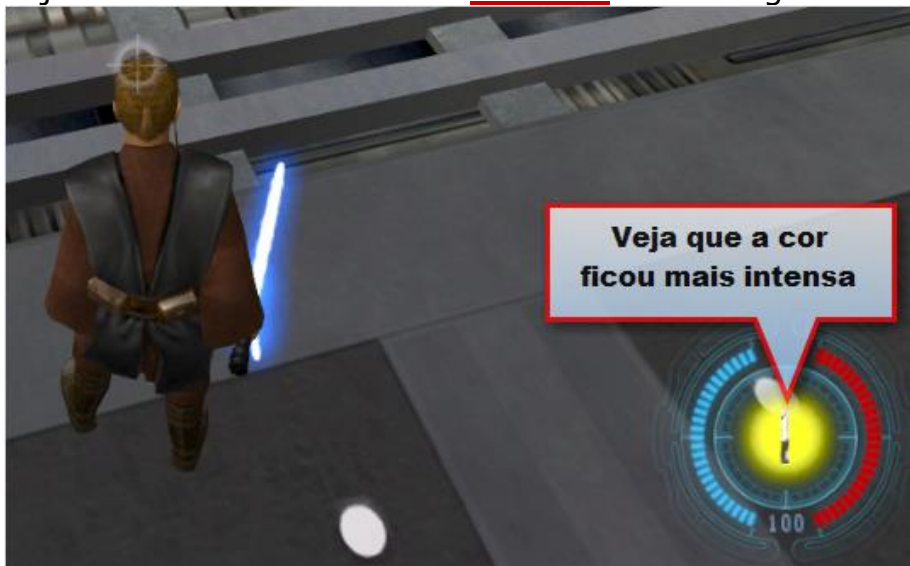
ACM (Attack Chain Multiplier), traduzindo para o português *Multiplicador de Ataques em Cadeias*, ocorre quando você acumula vários ataques no oponente, te dando um 'buff' que irá lhe fornecer maior drenagem de bp do inimigo, fazendo com que ele perca mais bp do que de um ataque normal.

Quando você conseguir ACM, notar que a cor do ícone do seu sabre ficará mais densa, tendo 9 níveis de densidade. Cada nível aumentando a sua drenagem de bp em 10%, sendo que no primeiro nível irá drenar 1.1 de bp, e no ultimo irá drenar 1.9 do valor natural.

Veja a cor do ícone de sabre **ANTES** de conseguir o **ACM**:



Veja a cor do ícone de sabre **DEPOIS** de conseguir o **ACM**:



SEÇÃO 08: Dicas para Duelo

Perda de BP desnecessária:

Um erro muito comum cometido pelos iniciantes, é de ficar pressionando sem parar **Mouse1(ataque)**, dessa forma você está drenando rapidamente a sua bp, pois ao pressionar Mouse1 você está indicando que você irá usar a sua bp para atacar, então até você terminar de pressionar estará gastando ela sem parar.

O correto é logo após o ataque, **tirar rapidamente do Mouse1**, e **segurar o Mouse2 para se Defender**. Dessa forma você ataca e recupera bp, caso queira realizar algum combo logo em seguida, basta rapidamente retirar do Mouse2 e apertar o Mouse1, e assim por diante.

Slap + DFA:

DFA(Death from Above), que é o especial de Amarelo, tira bastante bp do inimigo caso consiga atingi-lo. Aproveite dessa oportunidade e durante o duelo derrube o inimigo com o Slap, e logo em seguida use o DFA nele. Dessa forma dificilmente o inimigo irá conseguir escapar do seu golpe.

Veja ao lado que fui derrubado e até agora a minha barra de BP está cheia:

(imagem à direita)



Veja que logo em seguida, o inimigo usou DFA em mim. Olha como ficou a minha barra de BP após o ataque dele.

Muito bom né? Aprendeu algo apelão para usar nas inimigas.

Combos:

Seus combos não poderão ser previsíveis, sempre faça combos diferentes e com teclas alternadas. Atacar sempre da mesma forma será bastante previsível e irá facilitar o seu oponente à dar perfect block(PB) em todos os seus ataques, fazendo com que ele não perca BP. Para saber quais são os combos previsíveis e não previsíveis, basta consultar a seção 06 do tutorial.

Espero que tenha aprendido algo com esse tutorial, agora basta treinar e praticar. Quando estiver pronto, prossiga para o próximo tutorial de **Jedi/Sith – Avançado**. Até a próxima, e que a força esteja com você!

Autor: Snk

*Sugestões enviar para
snakepablo@hotmail.com



Agradecimentos: kg, por me ajudar a montar as prints. Fergus pela revisão do guia.

Referência: algumas informações foram consultadas e retiradas do tutorial '**Dueling compendium**', disponível no site oficial.

Contatos:

Site - www.mb2brasil.com

Página Facebook - www.facebook.com/mb2brasil

Grupo Facebook - <https://www.facebook.com/groups/241129489348865/?ref=bookmarks>

