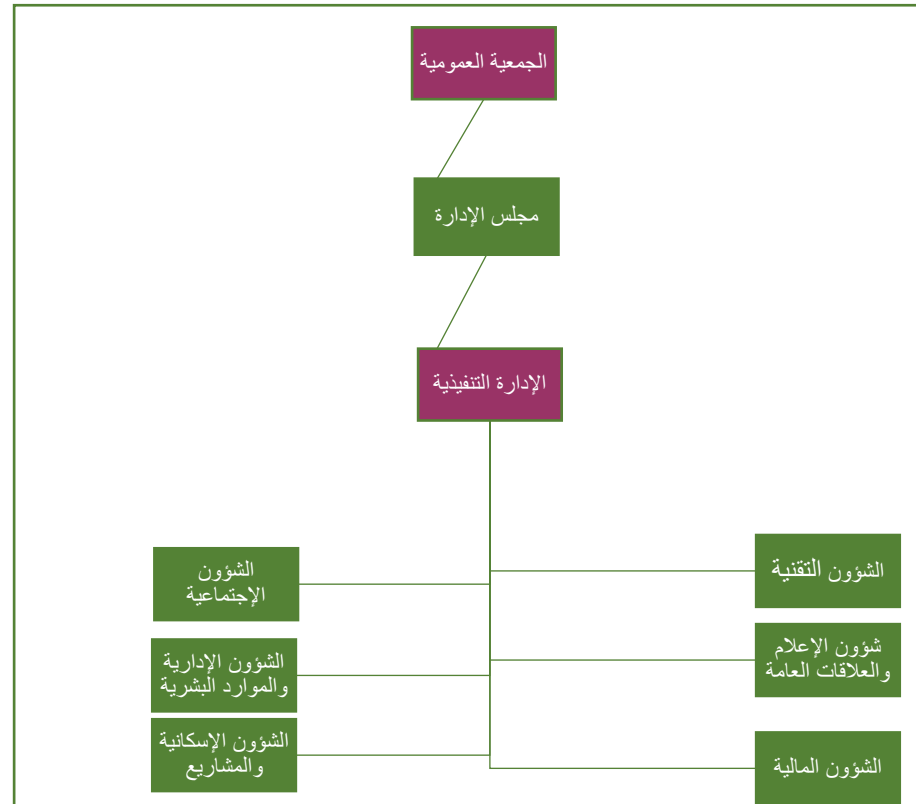


## الخطة الإستراتيجية لجمعية بيوت النسائية (5 سنوات)

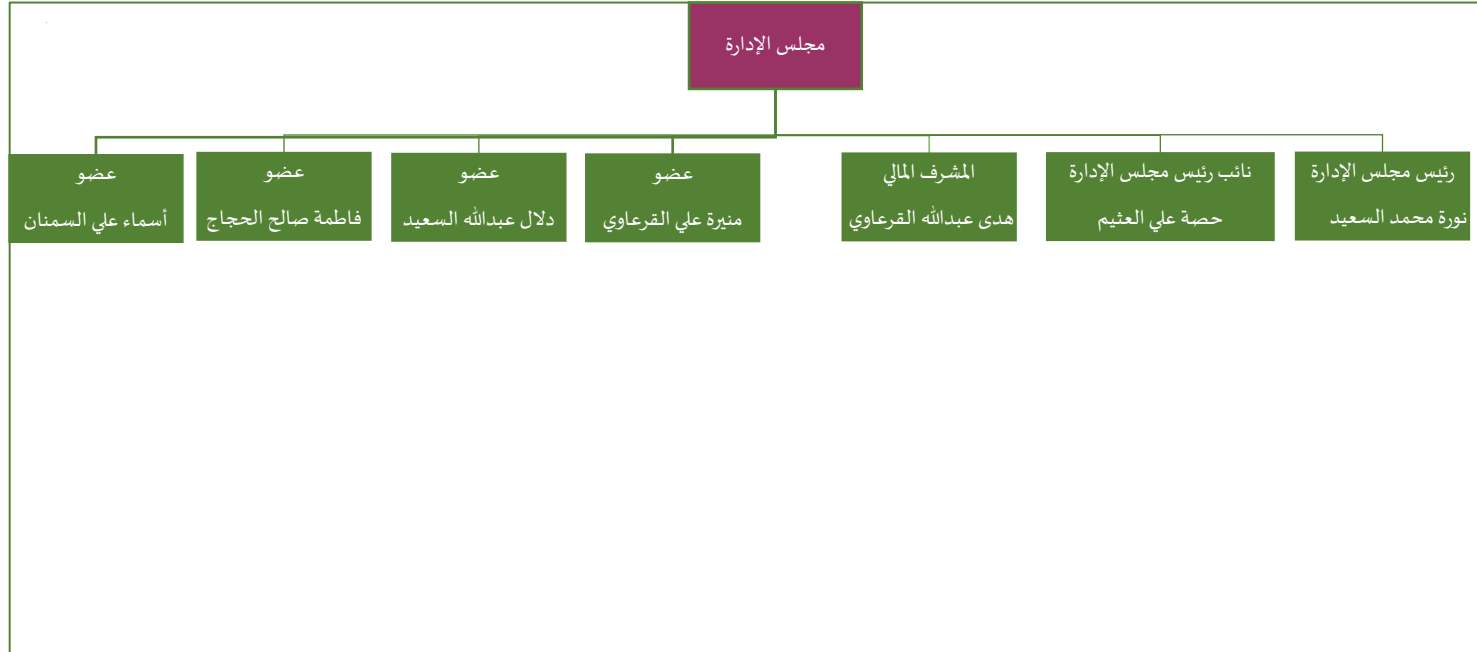
### مقدمة – نبذة تعريفية :

بناء على نظام الجمعيات والمؤسسات الأهلية الصادر بقرار مجلس الوزراء رقم (61) وتاريخ 1437/2/18 هـ والمصادقة عليه بالمرسوم الملكي رقم (م/8) وتاريخ 19/2/1437 هـ فقد صدرت شهادة (جمعية بيوت النسائية) ومقرها (محافظة عنيزة) ونطاق خدماتها (منطقة القصيم) ، بموجب القرار الوزاري رقم (121355) وتاريخ (28/6/1440 هـ) وتم تسجيلها في سجل الإدارة العامة للجمعيات والمؤسسات الأهلية تحت الرقم (1149) وتاريخ (28/6/1440 هـ) ، فجمعية بيوت النسائية جمعية أهلية إسكانية تركز جهودها في خدمة الفقراء والمساكين في المجتمع بتوفير السكن اللائق لهم ، وما يتطلبه من المقومات الضرورية والحاجات الأسرية .

### هيكل جمعية بيوت النسائية :



## أعضاء مجلس الإدارة :



## دراسة وتحليل بيئة العمل :

قام فريق التطوير بدراسة وتحليل البيئة عن طريق (الاستبيان-المقابلات الشخصية -متابعة العمل داخل الجمعية) ومن ثم تم إعداد نموذج التحليل الرباعي SWOT لتحليل بيئة الجمعية وتحديد نقاط القوة والضعف والفرص والتحديات التي تواجه الجمعية ، وتم تحديد وصياغة الأهداف والرسالة.

• صياغة الأهداف الاستراتيجية للجمعية.

• تنسيق البرامج بما يتناسب مع الأهداف المحددة.

• تحديد مؤشرات قياس الأداء.

• متابعة وتقييم التنفيذ.

قامت إدارة الجمعية بإعطاء الصلاحيات لفريق التطوير لإعداد الخطة الاستراتيجية وتم البدء بدراسة وتحليل البيئة للخطة الاستراتيجية من خلال التحليل الرباعي SWOT ودمج تحليل البيئة الداخلية والخارجية.

نقاط القوة	نقاط الضعف
<ul style="list-style-type: none"> <li>• وجود تقارير ومعلومات عن برامج الجمعية للداعمين وعامة المجتمع بوضوح وشفافية.</li> <li>• الحصول على تقييم مرتفع للحوكمة في السنة الأولى للجمعية.</li> <li>• أول جمعية متخصصة بالإسكان التنموي في محافظة عنيزة.</li> <li>• الاستفادة من مهارات وقدرات منسوبي الجمعية وتوظيفها في المكان المناسب.</li> <li>• وجود قوائم بيانات للمتبرعين والمستفيدين.</li> <li>• وجود لوائح وسياسات مالية واضحة ومعتمدة.</li> </ul>	<ul style="list-style-type: none"> <li>• ضعف المجال الإعلامي والتسويقي في الجمعية.</li> <li>• عدم توفر سائق خاص بالجمعية.</li> <li>• عدم استجابة الجهات المانحة.</li> <li>• عدم وجود طاقم رجالي في الجمعية.</li> <li>• قلة الموارد المالية المستدامة لدعم برامج ومشاريع الجمعية.</li> <li>• ضعف متابعة تنفيذ الخطة التشغيلية.</li> </ul>

### تحليل Swot :

تعتمد طريقة التحليل SWOT على تحديد نقاط القوة والضعف والفرص والتهديدات للجمعية داخلياً وخارجياً وعليه قام فريق التطوير بإعداد الاستبانات المتعددة واجراء المقابلات والاجتماعات مع مجلس المستويات الإدارية المختلفة تم بناء الخطة بما يحقق استغلال نقاط القوة وعلاج نقاط الضعف الموجودة حالياً والاستفادة من الفرص ومواجهة التهديدات التي تبينت من خلال تحلي البيئة الخارجية والاستبانات والمقابلات والاجتماعات.

## الرؤية والرسالة:

قام فريق التخطيط بعقد مجموعة ورش عمل واجتماعات مع الإدارة العليا والإدارة التنفيذية لتوضيح مفهوم الرؤية والرسالة وتحديد المحاور الاستراتيجية للجمعية خلال الأربع سنوات القادمة للانطلاق من صياغة الرؤية والرسالة للجمعية وتم التعديل على الرسالة وعرضها على مجلس الإدارة وتم الموافقة عليها واعتمادها.

### الرؤية:

بيوت مطمئنة تساهم في بناء الوطن .

**وتعني: تأمين بيوت آمنة ومناسبة لعيش الأسرة وتحقيق الإكتفاء لها لتساهم في بناء المجتمع والوطن .**

### الرسالة:

نعمل مع شركائنا في تحسين وتنمية جودة حياة المجتمع من خلال الخدمات والبرامج النوعية والإسهامات المجتمعية.

**وتعني: تعمل الجمعية وتبذل وتولي اهتمامها بالتعاون مع مختلف الشركاء لتنمية المجتمع من خلال الإرتقاء بمستوى المحتاج من الجانب المعيشي والثقافي والديني .**

### الأهداف الاستراتيجية:

- تعزيز الوعي للفئات المستهدفة بألية تحقيق السكن .
- تمكين الفئات المستهدفة من تحقيق السكن.
- المساهمة في تأهيل السكن .
- المساهمة في سداد إيجارات المساكن .
- الارتقاء بمستوى جودة الحياة ومساندة المستفيدين.

### القيم:

- الشراكة: تنفيذ البرامج والمشاريع بالتنسيق مع الشرائح والمؤسسات ذات العلاقة لتحقيق الأهداف والمصالح المشتركة.
- المبادرة: بالسعي لاستباق الاحتياجات بالمبادرات العملية التي تعالج الإشكالات والصعوبات لتوفير المناخ الملائم للإنجاز.
- الجودة الشاملة: السعي إلى تحسين وتطوير البرامج والأنشطة المقدمة للمستهدفين وفقا لأفضل زيادة الوعي التنموي بتفعيل الشركات المجتمعية المعايير.
- المؤسسية: وهي التي تضمن استمرارية العمل وديمومته وبناءه على قواعد راسخة من الجهد الإداري المتقن.
- المهنية: حيث يتولى العمل من يحسنه من أهل الخبرة والكفاءة كل في مجال تخصصه.

- التطوير: فالجمود عدو النجاح والإنجاز، فلا بد من المراجعة الدائمة والتقييم المستمر بهدف تحقيق الأفضل دوماً.
- الشفافية: البيان والوضوح وخلق بيئة تكون فيها المعلومات متاحة ومفهومة.

### المحاور الاستراتيجية :

- تقديم برامج اجتماعية وتنموية للأسر لسد الحاجة وتحقيق الاكتفاء الذاتي.
- إقامة شراكات فاعلة ومتنوعة مع مختلف الجهات ذات العلاقة .
- التعريف الإعلامي بالجمعية وخدماتها.
- تأمين الاحتياجات اللازمة لشغل أعمال الجمعية وهيئة بيئة عمل محفزة.
- تنمية الموارد المالية.

### الفئات المستهدفة:

جميع الأسر التي تحتاج لسكن مناسب ومستوى معيشي جيد في محافظة عنيزة.

### التمويل:

- اشتراكات العضوية.
- دعم وزارة الموارد البشرية والتنمية الاجتماعية .
- دعم وزارة الشؤون البلدية والقروية والإسكان .
- دعم المنصات الحكومية .
- التبرعات العامة من الأفراد.
- دعم المؤسسات المانحة للمشاريع المنفذة حسب الإختصاص .
- برامج المسؤولية المجتمعية ( للشركات والبنوك) .
- عائدات الاستثمار.
- الاستقطاع الشهري .

## معايير ترشيح البرامج والمشاريع المقترحة في الخطة:

- حجم الفئة المستفيدة من المشروع .
- أهمية المشروع وضرورته للمستفيد.
- نوع الفئة التي يستهدفها المشروع .
- خطة وموازنة المشروع.
- مخرجات المشروع .
- الأثر.

## آلية تنفيذ الخطة الاستراتيجية:

- تحويل الخطة الاستراتيجية إلى خطط تنفيذية سنوية.
- وضع الخطط السنوية في جداول زمنية محددة.
- وضع بيان بمهام وأعمال (مسؤوليات) كل عضو مشارك في تنفيذ الخطة.
- تأمين الموازنة السنوية للخطط التنفيذية.
- تقييم للخطة (اسبوعي، شهري، ربع سنوي ، ثلث سنوي ، نصف سنوي ، سنوي).

## الأهداف التفصيلية:

قام فريق التخطيط بتقسيم الأهداف الاستراتيجية لأهداف تفصيلية وتم صياغتها بشكل واضح وقابل للتحقيق والقياس ومحدد بوقت زمني، كما تم تحديد الجهة المسؤولة عن تنفيذ الهدف التفصيلي ، وتم تحديد مؤشرات القياس التابعة لكل هدف تفصيلي ، وتم تحديد المستهدف الخاص بكل هدف وتوزيعه على المدة الزمنية للخطة الاستراتيجية.

الهدف الرئيسي	البرنامج	الهدف التفصيلي	مؤشر قياس الأداء	مستهدف 2023	مستهدف 2024	مستهدف 2025	مستهدف 2026
مستفيدي جمعية بيوت		الوصول إلى عدد (9,350) مستفيدين من الجمعية	اجمالي عدد المستفيدين من الجمعية	2,056	2,233	2,426	2,635
		اجمالي قيمة المصروفات المتوقعة (20,370,209)	اجمالي قيمة المصروفات المتوقعة	4,420,065	4,755,242	5,386,990	5,807,912
تمكين الفئات المستهدفة من تحقيق السكن	إكمال مبلغ تملك منزل	الوصول إلى عدد (14) تملك منزل	اجمالي عدد المنازل المملوكة	2	3	4	5
		اجمالي قيمة المصروفات للمنازل المملوكة (1,821,761)	اجمالي قيمة المصروفات للمنازل المملوكة	271,095	298,205	596,410	656,051
	إكمال بناء منزل	الوصول لعدد المستفيدين (58) من اكمال بناء منزل	اجمالي عدد المستفيدين من اكمال بناء منزل	13	14	15	16
		تحقيق اجمالي قيمة (4,712,998) من اكمال بناء منزل	اجمالي قيمة المصروفات لإكمال بناء منزل	1,093,472	1,148,145	1,205,552	1,265,829
المساهمة في تأهيل السكن	ترميم و صيانة منزل	تحقيق عدد (46) من ترميم وصيانة منازل	اجمالي عدد المنازل (صيانة - ترميم)	10	11	12	13

265,574	241,431	219,483	199,530	اجمالي قيمة المصروفات لبناء وترميم منازل	تحقيق اجمالي قيمة (926,018) من ترميم وصيانة منازل		
146	133	121	110	اجمالي عدد الإيجارات المسددة	الوصول لعدد (510) من الإيجارات المسددة	المساعدة بإيجار منزل	المساهمة في سداد إيجارات المساكن
710,311	645,737	587,034	533,668	اجمالي قيمة الإيجارات المسددة	تحقيق اجمالي قيمة الإيجارات المسددة (2,476,750)		
124	113	103	94	اجمالي عدد الأجهزة الكهربائية	عدد الأجهزة (434) جهاز	المساعدة بأجهزة كهربائية	تمكين الفئات المستهدفة من تحقيق السكن
221,248	201,135	182,850	166,228	اجمالي تكلفة الأجهزة الكهربائية الموفرة	قيمة الأجهزة الكهربائية الموفرة (771,461)		
21	19	17	15	اجمالي عدد المستفيدين من الأثاث	عدد المستفيدين (72) من الأثاث	المساعدة بأثاث منزلي	
66,550	60,500	55,000	50,000	اجمالي قيمة مصروفات الأثاث	اجمالي قيمة مصروفات الأثاث (232,050)		
1,587	1,443	1,312	1,193	اجمالي عدد الأسر المساعدة بالسلة الغذائية	مساعدة عدد (5,535) من الأسر بالسلة الغذائية	مساعدة الأسر تنمويا	الإرتقاء بمستوى جودة الحياة ومساندة



661,495	601,359	546,690	496,991	اجمالي قيمة مصروفات السلة الغذائية	اجمالي قيمة مصروفات السلة الغذائية(2,306,535)	
672	640	609	580	اجمالي عدد الأسر المساعدة بالكسوة الموسمية	مساعدة عدد (2,501) من الأسر بالكسوة الموسمية	مساعدة الأسر تنمويا
1,207,494	1,149,994	1,095,223	1,043,070	اجمالي قيمة مصروفات الكسوة الموسمية	اجمالي قيمة مصروفات الكسوة الموسمية(4,495,781)	
51	47	43	39	اجمالي عدد الأسر المساعدة بتفريغ كربة ماليا	مساعدة عدد (180) من الأسر بتفريغ كربة ماليا	مساعدة الأسر تنمويا
227,388	206,716	187,924	170,840	اجمالي قيمة مصروفات تفريغ الكربة	اجمالي قيمة مصروفات تفريغ الكربة (792,868)	
525,972	478,156	434,688	395,171	اجمالي قيمة المصروفات التشغيلية	اجمالي قيمة المصروفات التشغيلية(1,833,987)	أغراض تشغيلية
%100	%96	%88	%80	نسبة رضا المستفيدين من الجمعية	رفع نسبة رضا المستفيدين من الجمعية %95	تحقيق الرضا