



abapa

*Associação Baiana dos
Produtores de Algodão*

I FÓRUM DE INOVAÇÃO E SUSTENTABILIDADE PARA A COMPETITIVIDADE

**O INOVADOR BRASIL
RURAL**

Júlio Cesar Busato
Presidente - Abapa

Exemplo do desenvolvimento no Oeste Baiano

- Participei do desenvolvimento dos municípios da região desde 1986

Tipos de cerrado no Oeste Baiano

- **Cerrado pesado – proximidade dos rios**



- **Cerrado médio**



- **Cerrado leve – aproximadamente 80% das áreas hoje cultivadas**



Posto Mimoso do Oeste





Luís Eduardo Magalhães - BA





Emancipação: 30 de março de 2000

População: 87.519 pessoas

PIB per capita: R\$ 48.937,78

IDHM: 0,716 (3º da Bahia)

Base econômica: Agricultura mecanizada

Barra - BA





Emancipação: 16 de junho de 1873

População: 53.578 pessoas

PIB per capita: R\$ 6.408,63

IDHM: 0,557

Base econômica: Agricultura de subsistência

De onde veio a renda?

Região Oeste não possui:

- Praias;
- Turismo expressivo;
- Polo petroquímico;
- Parque industrial.



Produção agrícola do Oeste da Bahia

Grande aptidão em função do clima e de solos planos

1987

- 180 mil hectares = 410.4 mil toneladas (grãos)

2019

- 2.48 milhões de hectares = 9,8 milhões de toneladas (grãos e fibras);
- Geração de um PIB agrícola de aproximadamente 14 bilhões de reais



PIB

Ano	SÃO DESIDÉRIO BA	MÉDIA NACIONAL
2015	R\$ 83.234,58 /hab.	R\$ 29.321,71 /hab.
2014	R\$ 78.676,82 /hab.	R\$ 28.495,89 /hab.
2013	R\$ 61.822,13 /hab.	R\$ 26.517,18 /hab.
2012	R\$ 80.268,49 /hab.	R\$ 24.821,35 /hab.
2011	R\$ 52.548,72 /hab.	R\$ 22.748,72 /hab.
2010	R\$ 34.673,54 /hab.	R\$ 20.370,79 /hab.
2009	R\$ 35.817,78 /hab.	R\$ 16.917,62 /hab.
2008	R\$ 38.552,21 /hab.	R\$ 15.991,55 /hab.
2007	R\$ 45.170,18 /hab.	R\$ 14.056,26 /hab.
2006	R\$ 30.624,36 /hab.	R\$ 12.686,60 /hab.
2005	R\$ 41.996,84 /hab.	R\$ 11.658,12 /hab.
2004	R\$ 49.967,74 /hab.	R\$ 10.839,81 /hab.
2003	R\$ 29.333,55 /hab.	R\$ 9.610,94 /hab.
2002	R\$ 19.265,88 /hab.	R\$ 8.462,45 /hab.
2001	R\$ 16.208,62 /hab.	R\$ 7.553,61 /hab.
2000	R\$ 12.403,03 /hab.	R\$ 6.946,34 /hab.
1999	R\$ 8.500,78 /hab.	R\$ 6.495,98 /hab.

IDHM

	Área agricultada 43%
2010	0,578
2000	0,389
1991	0,267

PIB

Ano	COCOS BA	MÉDIA NACIONAL
2015	R\$ 11.980,03 /hab.	R\$ 29.321,71 /hab.
2014	R\$ 11.877,07 /hab.	R\$ 28.495,89 /hab.
2013	R\$ 10.033,77 /hab.	R\$ 26.517,18 /hab.
2012	R\$ 11.272,20 /hab.	R\$ 24.821,35 /hab.
2011	R\$ 9.714,30 /hab.	R\$ 22.748,72 /hab.
2010	R\$ 6.872,45 /hab.	R\$ 20.370,79 /hab.
2009	R\$ 7.580,05 /hab.	R\$ 16.917,62 /hab.
2008	R\$ 7.226,66 /hab.	R\$ 15.991,55 /hab.
2007	R\$ 6.595,05 /hab.	R\$ 14.056,26 /hab.
2006	R\$ 4.261,13 /hab.	R\$ 12.686,60 /hab.
2005	R\$ 5.693,26 /hab.	R\$ 11.658,12 /hab.
2004	R\$ 4.410,66 /hab.	R\$ 10.839,81 /hab.
2003	R\$ 3.794,16 /hab.	R\$ 9.610,94 /hab.
2002	R\$ 3.097,29 /hab.	R\$ 8.462,45 /hab.
2001	R\$ 2.146,54 /hab.	R\$ 7.553,61 /hab.
2000	R\$ 1.721,94 /hab.	R\$ 6.946,34 /hab.
1999	R\$ 1.420,53 /hab.	R\$ 6.495,98 /hab.

IDHM

	Área agricultada 5%
2010	0,596
2000	0,413
1991	0,26

Mas e quanto à preservação!?

Importante aqui salientar a atuação de duas associações:

AIBA

- Fundada em 1990 agrega hoje 1.300 associados;
- Possui em sua estrutura 54 funcionários.



Diretoria de Meio Ambiente



- Possui a função de orientar e conduzir os agricultores para estarem com suas propriedades ambientalmente legalizadas;
- Desenvolver programas de conservação e proteção do meio ambiente;
- Monitoramento, mobilização e combate na ocorrência de incêndios florestais.

Diretoria de Águas

- Orientar os produtores sobre outorgas de água;
- O uso inteligente do recurso água;
- Acompanhamento das ações do Projeto de Identificação e Recuperação de Nascentes na Região Oeste.



Realização da Bahia Farm Show

- Maior feira do Norte/Nordeste;
- 1,9 bilhão em volume de negócios;
- 70.000 participantes.



FUNDESIS

Fundo para o Desenvolvimento Integrado e Sustentável da Bahia



- É um projeto da Associação de Agricultores e Irrigantes da Bahia (Aiba) em parceria com o Banco do Nordeste (BNB);
- O Produtor rural ao buscar custeio para o plantio da sua lavoura, pode optar por deixar um pequeno percentual de forma **voluntária** ao Fundo;
- Já foram investidos mais de R\$ 4,7 milhões em Responsabilidade Social, destinados à execução de 124 projetos, em 65 instituições de 14 municípios do Oeste baiano.

ABAPA

- Fundada em 2000 possui 170 associados;
- Em sua estrutura emprega 231 funcionários;
- Principais programas:



Programa Fitossanitário

- Controle de pragas (principalmente o bicudo do algodoeiro e doenças);
- Equipe técnica com 16 pessoas e 16 carros;
- Visita semanal em todas as propriedades que cultivam algodão com relatório da situação de pragas e doenças.



Centro de Treinamento

- Parceria com diversas empresas do setor agrícola;
- Formação de técnicos;
- Treinamento de pessoas para operação de máquinas e equipamentos para as fazendas;
- Segurança do trabalho e cumprimento das NRTS;
- Este ano, mais de 12 mil pessoas foram capacitadas.



Laboratório de Análises de Fibras

- Maior laboratório da América Latina;
- Este ano vai analisar mais de três milhões de amostras de algodão;
- O objetivo é diminuir o custo de análise e dar uma maior credibilidade do algodão baiano no mercado interno ou nas exportações.



Patrulha Mecanizada

- Possui a missão de fazer as “barraginhas” ao longo das estradas para impedir que a água das chuvas escorra para os rios evitando assim o assoreamento;
- Em parceria com o Governo do Estado e alguns municípios fazer a manutenção ou asfaltamento das estradas vicinais para melhorar a logística de transporte.



Antes



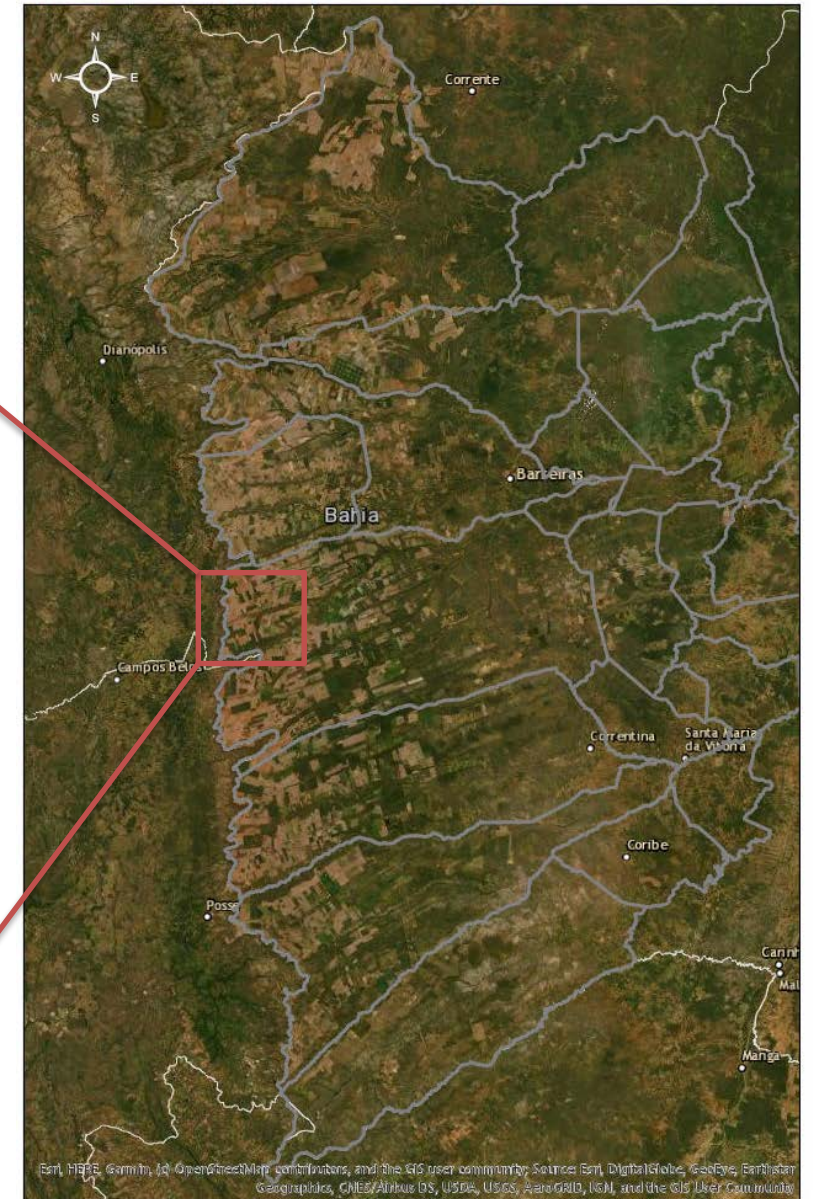
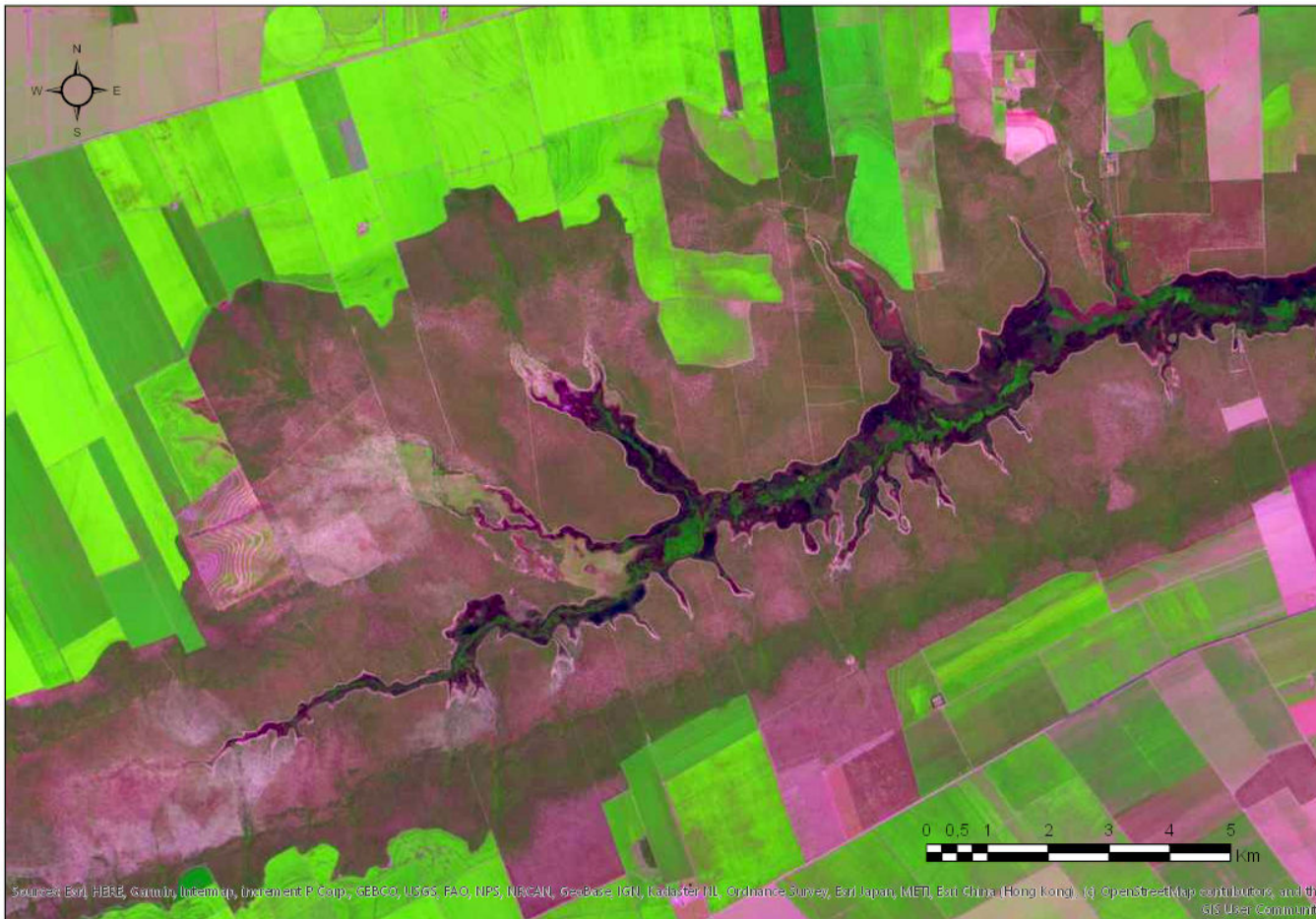
Depois

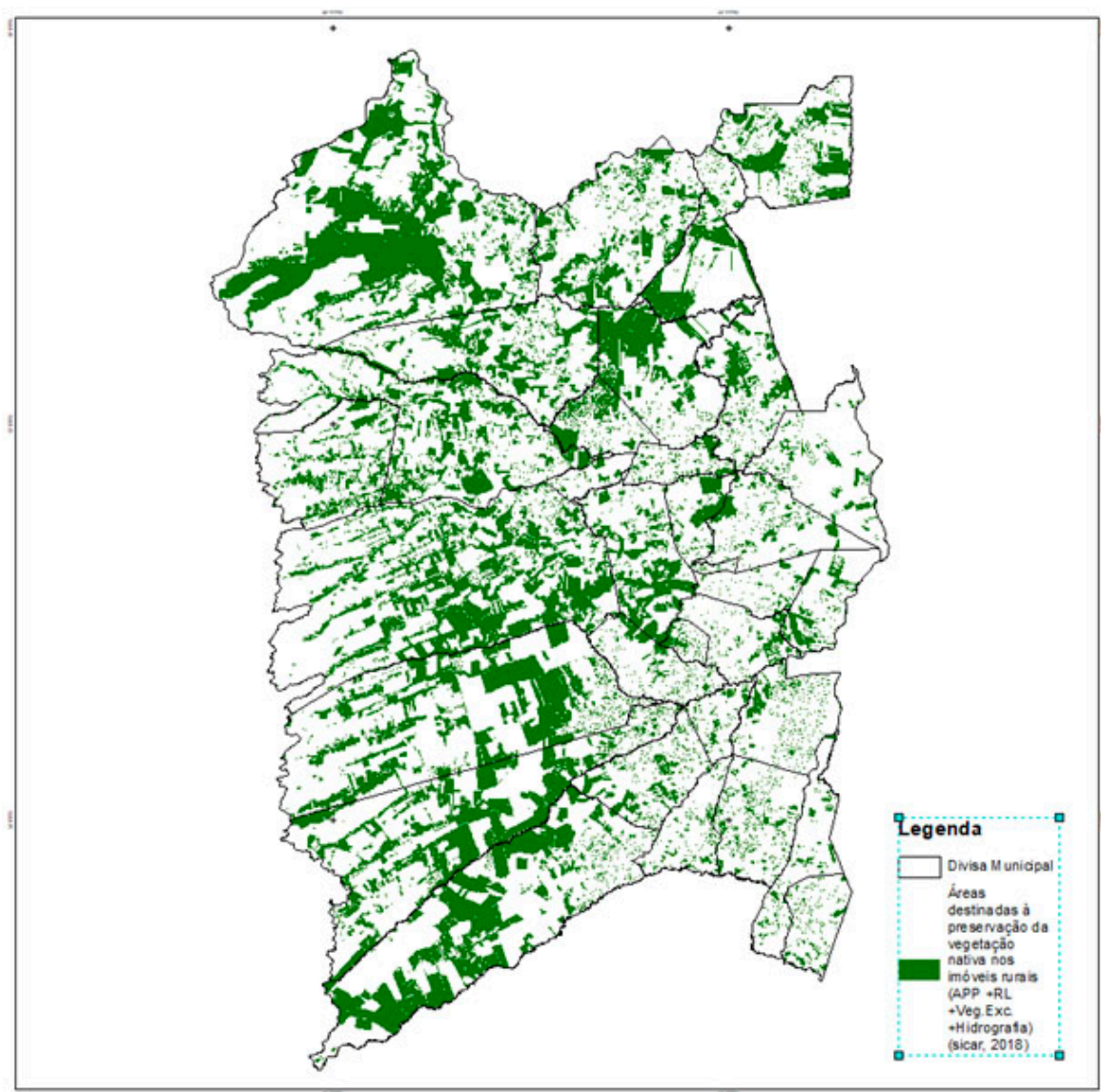
Resultado das parcerias na preservação

- Estas associações de produtores ao longo dos anos, com as parcerias realizadas com o Governo do Estado, suas secretarias e INEMA, além das secretarias de agricultura e meio ambiente de nove municípios do Oeste conseguiram ótimos resultados.

Alguns exemplos:

- Paisagem do cerrado baiano





- Agricultores do Oeste da Bahia preservam mais de 4 milhões de hectares de cerrado.
- A ordem de investimento dos agricultores foi de 11 bilhões de reais para preservar 35% do cerrado em suas propriedades.
- Se a área preservada fosse cultivada com milho iria gerar uma receita de 6,3 bilhões de reais/ano.

Dados: www.embrapa.br

Projeto Monitoramento Aquífero

- Projeto coordenado pela Universidade Federal de Viçosa (Minas Gerais) na pessoa do professor Everardo Mantovani em parceria com a AIBA, ABAPA, SEAGRI, SEMA, SECTI, SRHI, INEMA, EMBRAPA, CPRM, UFOB, UFRJ, Universidade de Nebraska e Instituto Water For Food.





Tabela comparativa:

	Nebraska - EUA	Oeste Baiano
Área Territorial	20 Milhões/ha	19 Milhões/ha
Pluviosidade	630 mm	1.200 mm
Área Irrigada	3,8 Milhões/ha	180 Mil/ha
PIB Agrícola	25 Bilhões U\$	0,5 Bilhões U\$

Sustentabilidade

Busca insistente e incansável pelos agricultores em melhorar cada vez mais o sistema de produção:

- Uso de tecnologias e equipamentos mais adequados como plantio direto, plantio na palha e incorporação de material orgânico nos solos;
- Aumento da matéria orgânica, solos originais do cerrado, 1% de áreas cultivadas a mais de 30 anos chegando a 1,5 - 2%;
- Melhoria na fertilidade dos solos;
- Melhores produtividade de soja e milho do Brasil e a maior produtividade de algodão não irrigado mundial.



abapa

*Associação Baiana dos
Produtores de Algodão*

Júlio Cesar Busato
Presidente - ABAPA

E-mail: juliobusato@uol.com.br
Tel.: (77) 3614.9000