

28
Wydanie II.

Cena 1,50 zł.

ILUSTROWANY
PRZEWODNIK PO GDAŃSKU



Ratusz Gdański — obok dom Artusa.

WYDAWNICTWO AJENCJI WSCHODNIEJ
1927 8

WYDAWNICTWA
AJENCJI WSCHODNIEJ:

*CODZIENNE WIADOMOŚCI EKONOMICZNE,
GAZETA HANDLOWA,
WIADOMOŚCI FINANSOWE,
INFORMACJE O SPÓLKACH AKCYJNYCH,
KURSY WALUT I AKCJI W POSZCZEGÓLNYCH MIESIACACH I KWARTAŁACH,
PRZEGLĄD KOMUNIKACYJNY,
SPECJALNE DODATKI, WYCZERPUJĄCO
PRZEDSTAWIAJĄCE STAN, POTRZEBY I NIE-
DOMAGANIA POSZCZEGÓLNYCH GAŁĘZI NA-
SZEGO PRZEMYSŁU, HANDLU I FINANSÓW —
W JĘZYKACH: POLSKIM I OBCYCH.*

CENTRALA: WARSZAWA, NOWY ŚWIAT 16.

TELEFONY:

Dyrekcja — 244-62.

Administracja — 172-03.

Dział Wydawnictw — 121-17.

Wydz. Ekonomiczny — 97-33.

„ Polityczny — 99-09.

Wydz. Notowań — 97-31.

Biuro Ogłoszeń — 6-56.

Transmisje—miejscowa i międzymiastowa: 121-04, 121-32,

121-40, 6-25, 6-34.

Ogólny 121-19.

ODDZIAŁY WE WSZYSTKICH WIEKSZYCH MIASTACH
W POLSCE I STOLICACH ZAGRANICĄ.

ODDZIAŁ GDANSKI: BREITGASSE 53, TEL. 247-10.

BIURO OGŁOSZEŃ AJENCJI WSCHODNIEJ ZAŁATWIA
WSZELKIE OGŁOSZENIA DO WSZYSTKICH PISM W KRA-
JU I ZAGRANICĄ.



Żuraw nad Motławą, (Krantor).

Żuraw



914.38 (036)

SŁOWA WZECZY:

F. 28 832361

1. Od Redakcji	str. 5
2. Dzieje Gdańska	.. 7
3. Zabytki Gdańska	.. 12
4. Stosunek prawno-polityczny Gdańska do Polski	.. 26
5. Rozwój Portu Gd.	.. 30
6. Port Gdański w cyfrach	.. 38
7. Znaczenie Portu Gd.	.. 46
8. Polska Macierz Szk. w Gd.	.. 48
9. Polska Szkoła Handlowa w Gd.	.. 51
10. Oświata zawodowa	.. 52
11. Wskazówki praktyczne	.. 56
12. Gmina Polska	.. 60
13. Konsulaty	.. 62
14. Spis Polskich Tow. Kultur.-Ośw.	.. 63
15. Tow. Śpiewacze	.. 65
16. Statek salonowy „Gdańsk“	.. 67
17. Polska Taryfa Pocz. w Gd.	.. 68
18. Spis firm polskich w Gd.	.. 71
19. Krótkie informacje z Wybrzeża Polsk.	.. 75

POLSKIE TOWARZYSTWO KSIĘGARNI KOLEJOWYCH
„RUCH” SP. AKC.

ODDZIAŁ w GDAŃSKU: Rynek Kaszubski 21. Telefon nr. 27900

Poleca: Wszelkie nowości baletrystyczne i naukowe. Książki dla dzieci i młodzieży. Podręczniki szkolne. Albumy, przewodniki, mapy, kalendarze, materiały piśmienne. Urzędowe rozkłady jazdy. Prenumerata i sprzedaż pism. Wypożyczalnia książek.

Przedmowa do I-go wydania.

Publiczność nasza, udająca się na polskie wybrzeże i zwiedzająca w. m. Gdańsk, oddawna już odczuwała brak odpowiedniego przewodnika po Gdańsku. Dotychczasowe przewodniki — najczęściej przestarzałe i wyczerpane — nie były w stanie zaspokoić obecnych wymagań zwiedzającego ogółu. Szczególnie dawał się odczuwać brak informacji, związanych z obecnym prawno-politycznym położeniem Gdańska i z jego stosunkiem do Polski. Brakowi temu staramy się zaradzić, wypuszczając niniejszy PRZEWODNIK po Gdańsku. Rzecz oczywista, że skromne ramy PRZEWODNIKA nie pozwoliły nam na obszernie i szczegółowe omawianie wszystkiego tego, co jest godne widzenia w pięknym i historycznym Gdańsku. Staraliśmy się bowiem wyjść z założenia praktyczności. To też czytelnik może znaleźć w PRZEWODNIKU w syntetycznym skrócie, szereg informacji niezbędnych przy zwiedzaniu Gdańska. Kilkanaście oryginalnych ilustracji prof. Jana Bulhaka, wplecionych w tekst PRZEWODNIKA, barwnie obrazuje najcie-

K- Dec 49/43

kawsze fragmenty z dziedziny kultury, historii i architektury Gdańska.

Świadomi jesteśmy tego, że nasza skromna praca daleka jest od doskonałości. Wysiłek nasz będzie jednak całkowicie wynagrodzony, jeżeli choć w części przyczynimy się za pośrednictwem PRZEWODNIKA do zbliżenia w. m. Gdańska do Polski — dzięki poznaniu wspaniałych zabytków tego pięknego miasta.

Przedmowa do II-go wydania,

Pierwsze wydanie PRZEWODNIKA PO GDAŃSKU zostało w bardzo krótkim czasie wyczerpane. Ten niezwykle sukces PRZEWODNIKA utrwala nas w przekonaniu, że wydawnictwo takie jest pożyteczne i potrzebne oraz zachęciło nas do uskutecznienia drugiego wydania.

Drugie wydanie PRZEWODNIKA PO GDAŃSKU zostało gruntownie przerobione, poprawione z błędów, dostrzeżonych w pierwszym wydaniu i znacznie rozszerzone, zarówno przez powiększenie działu informacyjnego, jak i przez dodanie szeregu nowych malowniczych ilustracji, przedstawiających fragmenty z bogatego w zabytki Gdańska. Jesteśmy więc przekonani, że to drugie wydanie PRZEWODNIKA spotka się — podobnie jak i pierwsze — z całkowitem uznaniem ze strony publiczności, zwiędzającej piękny i historyczny Gdańsk.

DZIEJE GDAŃSKA.

W końcu X-go wieku poraz pierwszy w dziejach Św. Wojciecha, wspomina się o Gdańsku, jako stolicy książąt pomorskich. Książęta pomorscy byli spokrewnieni z Piastami. Gdańsk należał wówczas do Polski, a władza Bolesława Chrobrego rozciągała się również i na całe księstwo pomorskie. Ludność Gdańska i ziem położonych przy ujściu Wisły była wyłącznie słowiańska. Stwierdzają to nazwy miast i miejscowości oraz wykopaliska, pochodzące jeszcze z czasów pogańskich.

Następnie w roku 1178 spotykamy dokument Pomorza, pisany na zamku w Gdańsku przez księcia Sambora, syna Sobiesława I, o założeniu klasztoru w Oliwie. Ten sam książę zbudował w roku 1185 kościół Św. Katarzyny, patronki Gdańska.

Po śmierci następcy Sambora, Mestwina I., Pomorze oddziedziczyło jego czterech synów. Dzielnicę Gdańska, składającą się z czterech kasztelanii: gdańskiej, puckiej, goręcińskiej i checińskiej otrzymał Świętopelk II-gi, który pozwany w roku 1228 przez Króla Leszka Białego na sąd do Gąsawy za występowanie przeciw niemu, napadł go zdradziecko i zabił pod Marcinkowem, uwalniając się w ten sposób z pod zwierzchnictwa Polski.

Ten sam książę zbudował w roku 1242 kościół Naświętszej Marij Panny, a w roku 1238 pozwolił osiadać w Gdańsku Niemcom.

Za czasów Świętopelka II-go Konrad Mazowiecki sprowadził Krzyżaków do Polski i odtąd rozpoczęły się na Pomorzu swary i waśnie. Początkowo Świętopelk walczył wraz z Krzyżakami przeciwko Prusakom, ale gdy spostrzegł, że Krzyżacy zaczynają spoglądać chciwie i na jego ziemie, stał się wrogiem Zakonu i walczył przeciw niemu, aż do końca swego życia.

Tak za czasów Świętopelka jak i jego następców Wacława i Mestwina II-go, tak Pomorze jak i miasto Gdańsk było widownią walk i napadów Krzyżaków i Brandeburczyków, których Mestwin wypędził z kraju, dopiero przy pomocy krewnych książąt wielkopolskich, Przemysława i Bolesława.

W między czasie Mestwin zmuszony był ziemię Gniewską oddać Krzyżakom, co spowodowało rozszerzenie się posiadłości Zakonu poza Wisłę, stanowiącą dotąd granicę między nim, a Pomorzem.

Mestwin II-gi był ostatnim z książąt pomorskich, pochodzących z rodu Gryfitów. Umarł w roku 1294.

Otdąd Gdańsk i Pomorze przechodzi pod panowanie Przemysława, następnie Leszka księcia na Inowrocławiu, potem upomina się o swoje prawa Łokietek, którego wygnął z Pomorza Wacław II-gi Czeski. Po jego śmierci wyrzucił Czechów z Pomorza prawowity właściciel Łokietek i oddaje rządy Boguszy.

W roku 1309 Krzyżacy zajęli podstępem miasto Gdańsk, wyrzynając na targu w dniu Świętego Dominika dziesięć tysięcy bezbronnych ludzi.

Pod pięścią krzyżacką pozostawała część Pomorza do połowy XV wieku.

Żadne układy polubowne ani pośrednictwo Papieża nie dały Łokietkowi możności przywrócenia Pomorza Polsce.

Po zdobyciu Gdańska, Krzyżacy zaczęli go fortyfikować. Zburzyli dawny zamek, postawili nowy i otoczyli miasto murem obronnym. W międzyczasie sprowadzili Niemców i tworzyli kolonje, dając im specjalne prawa.

Po zwycięstwie pod Grunwaldem, Gdańsk wraz z innymi miastami zajmują wojska polskie, jednak po odejściu głównych sił polskich, Krzyżacy zajęli Gdańsk z powrotem.

Rządy krzyżackie w Gdańsku i na Pomorzu stawały się coraz brutalniejsze. Krzyżacy dopuszczali się coraz częściej gwałtów i mordów, to też w końcu rozgoryczona ludność, z Gdańskiem na czele, wysłała delegację do Krakowa, do Kazimierza Jagiellończyka, z prośbą ratowania Pomorza i objęcia nad nim władzy. Ta sama ludność w roku 1454 burzy zamek krzyżacki w Gdańsku i otacza murem stare miasto i przedmieścia.

W tymże roku przybył na Pomorze i do Gdańska Kazimierz Jagiellończyk i był przyjmowany nie tylko jako władca i król, ale również jako zbawca.

Król Kazimierz uczynił Gdańsk wolnym miastem i nadał mu samorząd w swym „Privilegium Casimirianum“, z prawem bicia monety, a do herbu Gdańska, dwóch krzyży dodał koronę. Podatki obniżył do $\frac{1}{3}$ i darował dochody z młynów.

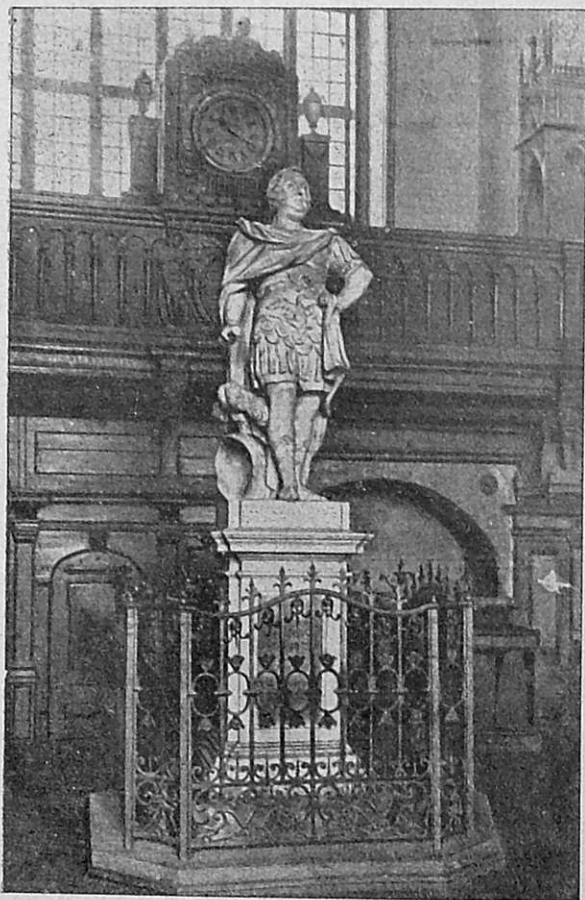
Wzniesione przez Krzyżaków nowe miasto gdańszczanie zburzyli, przenosząc mieszkańców do miasta Prawego.

We wszystkich walkach z Krzyżakami, wraz z wojskiem koronnym, gdańszczanie dzielnie walczyli, a okręty gdańskie pobiły na morzu Krzyżaków i ich sprzymierzeńców Niemców i spaliły Klajpedę.

Gdańsk od tego czasu zaczyna silnie się rozwijać, utrzymuje stosunki handlowe z krajami zamorskimi, które zabierają polskie zboże, przywiezione do Gdańska tratwami i barkami.

Każde przyjęcie króla polskiego świętowane było zazwyczaj uroczystie przy wspaniałych zabawach i turniejach. Na cześć króla Zygmunta, w dowód wdzięczności, ustawili na szczycie ratusza jego złoconą statuetę.

Za panowania Stefana Batorego gdańszczanie żądali obniżenia ceł i odmówili mu posłuszeństwa. Batory jednak nie ustąpił, rewoltę stłumił i zmusił do przeproszenia.



Pomnik króla polskiego Augusta III. w sali Dworu Artusa.

Podczas najazdu Szwedów gdańszczanie bronili się z zacięciem i miasta nie oddali. To też Jan Kazimierz, zawarłszy pokój w Oliwie, przybył specjalnie do Gdańska, aby miastu podziękować za wierność w czasie najazdu.

W roku 1709 nawiedziła Gdańsk morowa zaraza, unosząc dwadzieścia cztery tysiące ludzi, czyli $\frac{1}{4}$ mieszkańców.

Gdańsk słynął w tym czasie naukami i sztuką, wydał kilku znakomitych ludzi, między innymi astronoma Jana Heveliusa.

Później, przyszło nieraz Gdańskowi drogo opłacić swą wierność ku Polsce, i tak na przykład gdy w roku 1733 Leszczyński został obrany królem i przybywając z Francji, zatrzymał się w Gdańsku, wojska saskie i rosyjskie obległy miasto. Obleżenie trwało dwa miesiące. Gdańszczanie stali wiernie przy Leszczyńskim, tracąc 1500 zabitych i 1800 zburzonych bombardowaniem domów.

Po pierwszym rozbiorze, sam tylko Gdańsk bez przedmieść pozostaje Wolnym miastem i pod protektoratem Polski. Prusacy zajęli całą okolice, gnębiąc Gdańsk i zmuszając go do kapitulacji.

Fryderyk II zajął Wisłoujście i nowy port, nakładając podwójne cło na towary wywożone. Mimo straszego ucisku miasto jednak nie chciało słyszeć o poddaniu się Prusom.

Po drugim rozbiorze Polski wojsko pruskie stanęło pod bramami miasta: starszyzna postanowiła się poddać, natomiast ludność nie usłuchała, zdobyła zbrojownię, zabrała broń i rzuciła się walecznie na wojsko pruskie, broniąc miasto jeszcze przez tydzień. Miasto zostało zajęte i zeszło do rzędu prowincjonalnych miast pruskich.

W roku 1807 Gdańsk zdobywają wojska napoleońskie i trzymają go do 29 grudnia 1813 roku.

Na kongresie wiedeńskim w roku 1815 Gdańsk oddano Prusom.

ZABYTKI GDAŃSKA

Gdańsk ma dużo starych i ciekawych zabytków, pochodzących z różnych epok rozwoju miasta.

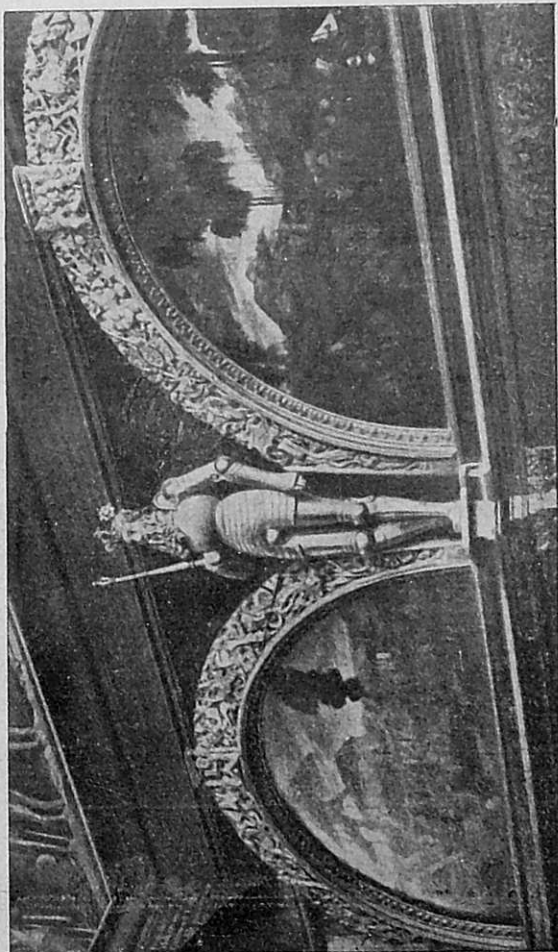
Zwiedzanie z „Przewodnikiem“ w reku, w którym osobiłności zamieszcza się zazwyczaj według ich ważności, lub w porządku chronologicznym, bywa uciążliwe, to też zestawiono je tak, aby zwiedzający mógł się orientować z łatwością, mając na wytkniętej drodze wszystkie ważniejsze i godne widzenia zabytki.

Idąc od dworca położonemi na prawo ulicami: Stadtgraben, Elisabethwall i Dominikswall napotyka się u wylotu tej ostatniej *Wysoka Brama*, przed którą stoi pomnik Wilhelma I, zwrócony twarzą ku wschodowi (uplastycznienie niemieckiego: „Drang nach Osten“).

Wysoka Brama zbudowana z cegły, nie miała początkowo żadnych ozdób zewnętrznych. Ozdobił ją rzeźbionym kamieniem dopiero Wilhelm van dem Blocke w roku 1588. W górnej jej części znajdują się trzy herby: w środku herb Polski, na prawo Gdańska, na lewo — Prus Królewskich.

Tuż za Wysoką Bramą znajduje się cokolwiek wyższa i starsza od niej *Katownia*, granicząca przez małe podwórko, otoczone z dwóch stron starymi domkami, ze zbudowaną w r. 1346 *Wieżenna Wieża*, pokryta w XVI wieku wysokim barokowym dachem.

Naprzeciwno Wieżennej Wieży wchodzi się na Długą ulicę przez *Bramę Długouliczną*, zbudowaną w r. 1914 przez Abrahama van dem Blocke. Z luków Bramy rozciąga się piękny widok na Długą Ulicę, oraz na stojący na jej końcu Ratusz.

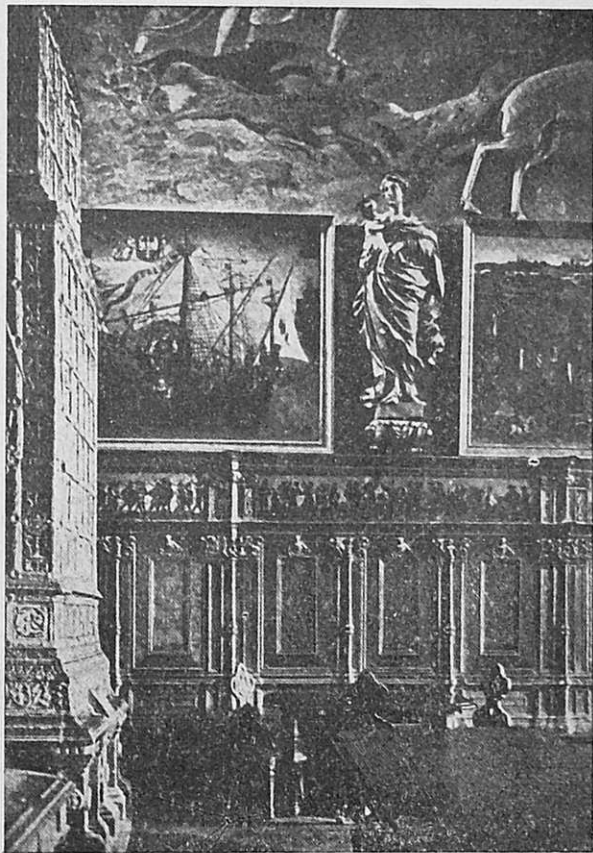


Wnętrze Dworu Artusa ze statua króla polskiego Kazimierza Jagiellończyka.

Idąc wzdłuż Długiej ulicy (Langgasse) widzi się wiele starych i pięknych kamienic, ozdobionych artystycznie malowidłami.

Na granicy Długiej ulicy i Długiego Targu (Langermarkt) wznosi się po lewej stronie Ratusz z wieżą o wysokości 82 m. Budowę Ratusza rozpoczęto za Winricha von Kniprode z początkiem XIV w., jednakowoż niedługo potem przebudował go zupełnie budowniczy Henricius. W roku 1556 spaliło się wnętrze, które jednak wnet odnowiono i wspaniale przyozdobiono. Wieża nie była dawniej tak wysoka, jak obecnie. Dobudowano ją w czasie odnowienia spalonego wnętrza. Budowę barokowego szczytu ukończono w r. 1561 i na szczycie umieszczono więcej niż normalnej wielkości, ulaną z brązu i grupo złożoną, statwę Króla Zygmunta Augusta, z koroną na głowie, szerokim, przez wiatr podniesionym płaszczem i konia z chorągiewką w reku. Główne wejście do Ratusza prowadzi od Długiej ulicy. Obecne drzwi wchodowe pochodzą z roku 1768. Obszerną sień zdobią nowe obrazy, okłady drzewne i kafłowe. Na suficie umieszczono herby dawnych możnych rodów gdańskich i uosobienie Zgody. Wspaniale krecone schody, rzeźbione w drzewie, prowadzi na pierwsze piętro i łączą się z galeriami o tych samych rzeźbach. Na prawo prowadzi przedsicnek do „Białej Komnaty”, na lewo zaś do „Czerwonej izby”. Nad rzeźbionymi drzwiami z r. 1596, prowadzącymi do Czerwonej izby, umieszczono herb gdański, a nad nim orła polskiego, mającego na piersi godło Sobieskiego „Janina”. Ściany sali obite są wspaniałym czerwonym aksamitem o wzorach kwiatów. Na ścianach znajduje się dużo obrazów Jana Friedemana de Friese i kilka mniejszych Beniamina Schmidta — zaś na suficie — Izaaka van dem Blocke. Piękne ramy są dziełem Antoniego van Obbergen.

Również piękna ozdoba sali jest kominek rze-



Fragment wnętrza Dworu Artusa.

zbiony w piaskowcu i barwnie malowany, pochodzący z r. 1593. Na ścianie, obok pieca, znajduje się zegar, dar Stanisława Leszczyńskiego.

W rogu ściany północnej znajdują się drzwi z ciekawym malowidłem (głowa mężczyzny jest autoportretem Friesego) prowadzące do małej sali radzieckiej, ozdobionej również starami malowidłami i rzezbami, z których ława pod oknami z końca XVI wieku, dzieło sławnego rzeźbiarza Szymona Herta, zwraca szczególną uwagę.

Z drugiego przedsionka wchodzi się do wyżej wspomnianej „Białej izby”, w której odbywają się posiedzenia posłów miejskich. Dawniej było tu 8 pięknych obrazów z portretami królów polskich, które wisiały do czasu rozbioru Polski. Obecnie wiszą na ścianach nieudolne obrazy z dziejów Gdańska, w oświetleniu pruskiego patriotyzmu.

Idąc po schodach na pierwsze piętro, wchodzi się do izby przyjęć i pokoju burmistrza. W obydwu ubikacjach znajduje się wiele starych obrazów Antoniego Möllera, oraz pięknych sprzętów, jak np. stołków obciążanych skórą, wytlaczana złotem, z herbem Ferberów. Pokój burmistrza był dawniej, za czasów katolickich, kaplicą dla burmistrzów, radnych i ich rodzin.

Inne izby ratusza są również ciekawe i ozdobione starami malowidłami i rzezbami.

Zwiedzający ratusz spotyka na każdym kroku pamiątki panowania polskiego, jak herby polskie, dary królów polskich i obrazy malowane specjalnie dla zadokumentowania łączności i współpracy dawnego Gdańska z Polską.

Tuż obok ratusza, na Długim Rynku, znajduje się „Dwór Artusa”, zbudowany z końcem XV w. na miejscu spalonego starego budynku tej samej nazwy. Ciekawa ta budowla o szczycie w stylu Odrodzenia i ostrołukowych oknach, posiada jedną wielką salę, podpartą czterema granitowymi słupami,

służyła za dawnych czasów do zebrań towarzyskich i zabaw, oraz przeprowadzania spraw kupieckich, później zaś jako giełda zbożowa. Obecnie znajduje się tam giełda gdańska.

Do wnętrza wchodzi się przez pięknie urządzone (dzięki ofiarności gdańskiego zbieracza Gieldzińskiego) *Sień Gdańska*. Wnętrze ozdobione jest bardzo ciekawie i różnorodnie. Pochodzi to stąd, że rozmaite stowarzyszenia ozdabiały swoje stałe miejsca wedle własnego upodobania. Znajduje się tutaj dużo starych pięknych pamiątek i obrazów. Zwiedzającego zastanawia zwykle — wielka ilość rogów jelenich, znajdujących się w sali. Otóż w dawnych czasach, kiedy prawo łowów posiadała tylko szlachta i książęta, gdańszczanie otrzymali przywilej łowów w dowód łaski od królów polskich, i na znak tego równouprawnienia ze szlachtą, zawieszali w publicznych salach zabaw wspanialsze trofea łowów, aby przyjeżdżający z zagranicy goście widzieli, że mają do czynienia nie ze zwykłymi śmiertelnikami, a z mieszczanami równymi pod pewnym względem szlachcie.

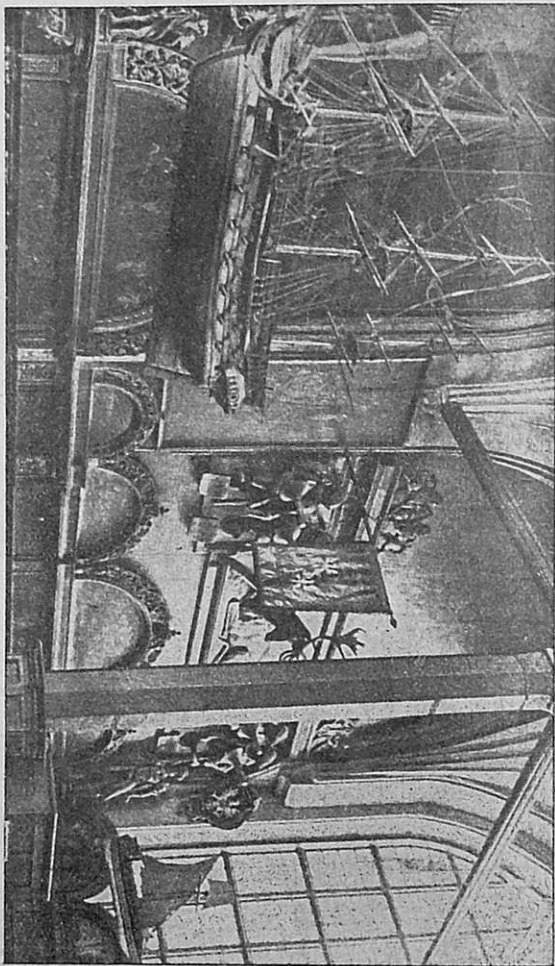
Najlepszym artystycznie obrazem jest tu „Sąd Ostateczny” Antoniego Möllera z r. 1607. Oprócz tego znajdują się w sali obrazy Marcina Schöninga, Lawensteina, Łukasza, oraz rzeźby Adrijana Karfycza i Meissnera. W sali tej umieszczono również portret króla Stanisława Leszczyńskiego i posąg Augusta III.

Także ciekawym zabytkiem jest piec, 12 m. wysoki, pochodzący z r. 1546. **Dwór Artusa zwiedzać można każdodziennie od 9 do 11 i od 2 do 5, za zgłoszeniem się u odźwiernego giełdy.**

Przed Dworem Artusa stoi studnia Neptuna, ustawiona w r. 1633.

Idąc dalej Długim Rynkiem napotyka się zamknięta go, zbudowana w r. 1564 przez Kramera Zielona Brama (Grünes Tor), nazwana tak od leżą-





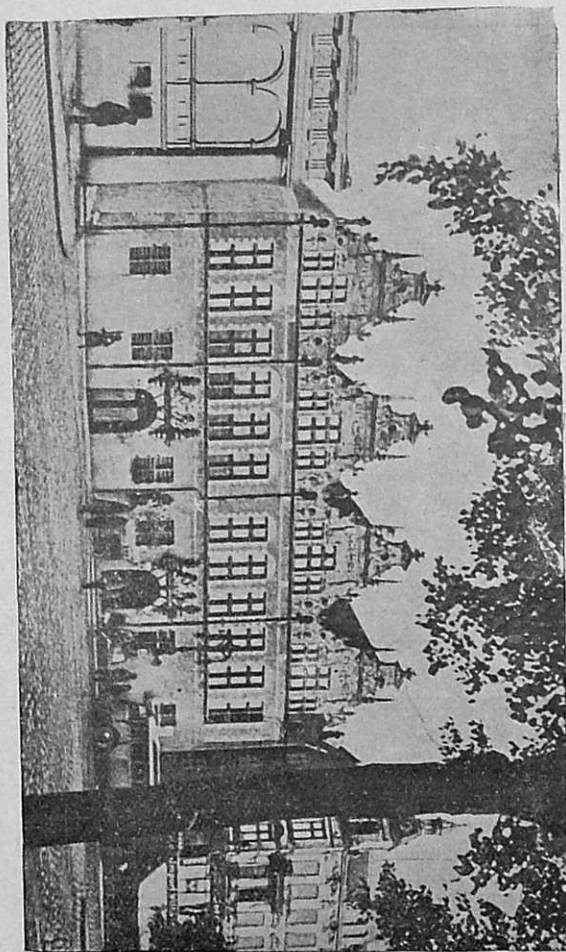
cego za nią dawniej mostu, pokrytego od starości zielonym mchem. W bramie tej u góry zamieszkiwali dawniej królowie polscy; dziś znajduje się tam muzeum historyczno-przyrodnicze. Przez bramę prowadzą cztery portale, (dawniej trzy) nad którymi mieszczą się polskie orły i pomorskie gryfy, oraz herb Królestwa pruskiego (nad czwartym portalem).

Z *Zielonego Mostu* (za Zieloną Bramą) rozciąga się piękny widok na Długi Most i *Motławę*.

Idąc Długim Mostem wzdłuż Motławy (skracając od Zielonej Bramy tuż na lewo) widzi się cały szereg t. zw. „Wodnych Bram” zamykających położone prostopadle do Motławy ulice, od których te bramy otrzymały swe nazwy i tak: Brama Ław Chlebowych (Brotbänkentor), Brama Panieńska (Frauentor), Brama Św. Ducha i t. d. Najpiękniejszym i godnym uwagi jest stary *Żóraw* (Krantor) zarazem brama, zamykająca ulicę Szeroką (Breitegasse). Przedłużeniem Długiego Mostu jest Rybny Targ (Fischmark), gdzie odbywa się każdodziennie targ na ryby, jarzyny i owoce.

Chcąc zwiedzać zabytki po kolei, trzeba zawrócić z Rybnego Targu i przez Panieńską Bramę przejść na ulicę Panieńską, jedna z niewielu, które zachowały pierwotny, oryginalny gdański charakter. Ulicę tę zamykają z drugiej strony potężne, starożytne, zczerniałe mury *Kościła Marjackiego*, największego w Gdańsku.

Na tem miejscu stał pierwotnie mały kościół zbudowany przez Świętopelka około r. 1245, który przebudowano raz w r. 1360, a drugi raz w r. 1502. Wieża kościoła wysoka 78 m. zakończona jest płaskim daszkiem, ponieważ z nastaniem luteranizmu ostygł zapał religijny i zaprzestano dokończenia jej budowy i przystrojenia w strzelistą kopułę. Z wieży roztacza się wspaniały widok na miasto Gdańsk, okolice i zatokę i w jasny dzień widać, dobrze zarysowujący się zdala, długi, wąski pas mierzei Helu.



Nie mniej ciekawy jest widok wnętrza. Potrójna nawa, wsparta na 26 wielobocznych słupach, posiada sklepienie gotyckie, siatkowe.

Ze sklepienia zwieszają się kule armatnie i chorągwie zdobyte w wojnach przez Gdańszczan. Prawie cała podłoga pokryta jest płytami grobowymi z herbami mieszczan i napisami. W zewnętrznej stronie naw bocznych znajdują się dwa szeregi kaplic. Jest ich obecnie 36, a niegdyś było 50.

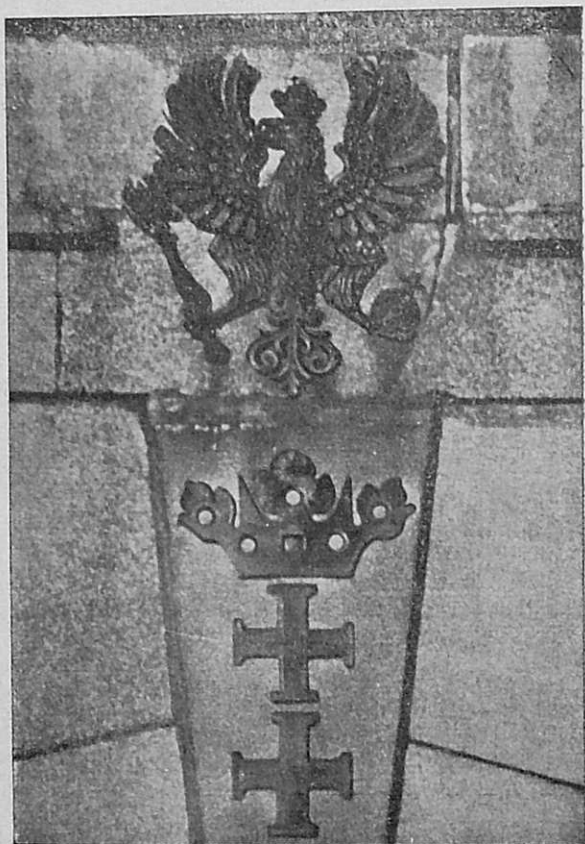
Najpiękniejszą tu rzeczą jest stary (1490) obraz „Sad Ostateczny” Jana Memlinga z Bruggji, umieszczony w kaplicy św. Doroty. Obraz ten był pierwotnie przeznaczony dla jednego z kościołów we Florencji. Okręt wiozący go z Bruggji do miejsca przeznaczenia, napotkał po drodze korsarski gdański okręt „Peter von Danzig” pod dowództwem kapitana Pawła Beneke, który rabując towary, zabrał wraz z towarami i obraz, którego gdańszczanie mimo próśb i gróźb nie wydali, tłumacząc się, że Gdańsk prowadził wówczas wojnę z Anglią, a zrabowany okręt wiozł towary do Anglii.

Prócz tego obrazu jest jeszcze w kościele wiele starożytnych malowideł, jak „Łazarz” Andrzeja Stecha, „Siedm uczynków miłosierdzia” Möllera i t.

Są także i piękne rzeźby takich twórców jak Michał Schwarz z Augsburga i Wit Stwosz.

W kaplicy „jedenastu tysięcy dziewic” znajduje się niezmiernie ciekawa rzeźba z XV w. przedstawiająca Chrystusa na krzyżu, wykonana z takim mistrzostwem i znanstwem, że łatwo może usprawiedliwić podanie, jakoby twórca użył za model natrętnego kochanka swej córki, którego przybił gwoździami do drzwi.

Przed kaplicą św. Antoniego stoi pomnik Luttra, a obok niego niedawno ustawiony słup pamiątkowy, na którym wypisano nazwiska Wilhelma II, Hindenburga, Ludendorfa i t. p., krwawych sa-
trapów niemieckich z wojny światowej. Nic chyba



Orzeł polski na Niskiej Bramie.

bardziej nie stwierdza braku etyki u gdańskich Niemców, jak ustawienie tego słupa w starożytnym Domu Bożym. —

Bardzo ciekawym zabytkiem jest ogromny zegar astronomiczny, ustawiony w północnej nawie bocznej. Jest on dziełem Düringera z r. 1470. Podanie mówi, że gdy mistrz dokonał dzieła, wylupiono mu oczy, ażeby nie mógł drugiego zegara skonstruować. Gdy zegar stanął, miano przyprowadzić ślepego mistrza, aby go znów puścił w ruch. Podobno ten z zemsty uszkodził jemu tylko znany mechanizm, którego już nikt potem nie zdołał naprawić.

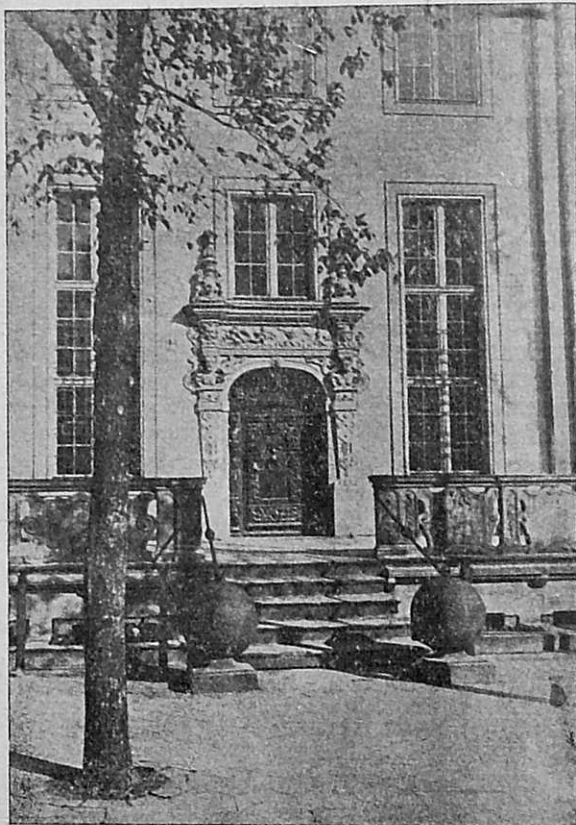
W kaplicy św. Jakóba jest grób chłopca, który według podania zabił matkę i ręka jego ciągle się z grobu ukazywała, aż ją odcięto i na ścianie powieszono, gdzie do dziś zeschnięta wisi. Obok niej bochenek chleba, który (jak podanie głosi), skamieniał skapemu człowiekowi podczas głodu w Gdańsku.

W kaplicy św. Barbary znajduje się piękny i drogocenny zbiór szat i przyborów kościelnych z w. XII i XVI. —

Kościół Marjański można zwiedzać od godz. 9 do 13 za biletami, które się kupuje w zarządzie kościoła, mieszczącym się tuż obok przy Krämergasse.

Po zwiedzeniu Kościoła należy wyjść na ulicę Joppengasse (po przeciwnej stronie Kościoła) i udać się na prawo wzdłuż ulicy, przy końcu której znajdują się malowane barwnie domy i zamykająca je (obecnie pasaż) *Zbrojownia*, zwrócona drugą stroną do Węglowego Targu (Kohlenmarkt). Zbrojownia jest najwspanialszą budowlą renesansową w Gdańsku i jednym z dzieł Antoniego van Obbergen. Ze wnętrza wspaniale ozdoby i złoceń tej budowli wywierają duże wrażenie. Wnętrze Zbrojowni używane jest obecnie na wystawę dzieł sztuki.

Pasaż przez Zbrojownię prowadzi na Rynek Węglowy, (Khlenmarkt). Na prawo od wyjścia



Drzwi wejściowe do Dworu Artusa, których klamka przedstawia orta polskiego.

znajduje się teatr w stylu empire, zbudowany w r. 1801. Idąc wzdłuż teatru wchodzi się na Rynek Drzewny (Holzmarkt), na środku którego, stoi pomnik pamiątkowy z dawniejszych wojen pruskich.

Na tem się kończy zwiedzanie najwięcej godnych widzenia osobliwości w mieście Gdańsku.

Dla miłośników kościołów, oraz pomniejszych pamiątek zaleca się jeszcze zwiedzenie: kościoła św. *Katarzyny* z muzyką dzwonów (podobno najstarszy istniejący budynek w Gdańsku) przy *Mühlengasse*, obok niego — kościoła św. *Brygidy*, oraz naprzeciwko nad *Raduwią* położonego, starego *Wielkiego Młynu* z XIII w., następnie *Królewskiej Kaplicy* z r. 1681 — przy ulicy *Heiligegeistgasse*, starego kościoła św. *Mikołaja* na placu *Dominikańskim* (*Dominiķanerplatz*) przy hali targowej, obok której wznosi się również stara krzyżacka baszta „*Kiek in die Kōk*“, potem *Bramy Mlecznych Konwi* (*Milchkannenturm*) przy ulicy *Milchkannengasse*, oraz wnętrza domu *Uphagena* z pieknymi dekoracjami w stylu barokowym, przy *Langgasse*.

Godnym zwiedzenia jest *kościół oliwski*, jako jeden ze wspaniałych starych zabytków (odbudowany w XVI w.). Kościół ten był ongiś sławny na całą Polskę z powodu starych organów, na których dziś gra się tylko rzadko.

W prezbiterium wiszą portrety książąt pomorskich i kilku królów polskich.

W klasztornej „sali pokoju“ znajduje się stół, przy którym podpisano pokój szwedzko-polski w roku 1660.

S. Mroszczak.

Źródło: Stary Gdańsk — ks. D-ra. T. Kruszyńskiego.

Stosunek prawno-polityczny Gdańska do Polski.

Na mocy traktatu wersalskiego z Gdańska i terytorium obok leżące stworzone zostało „Wolne Miasto”, będące pod opieką Ligi Narodów. „Wolne Miasto” Gdańsk zajmuje przestrzeń 1888 km. kw. i liczy około 365.000 mieszkańców. Natomiast Polska otrzymała nieduży skrawek brzegu morskiego nad Bałtykiem, razem 146 klm., z czego 70 klm. brzegów półwyspu Hel, oraz pewne prawa w Gdańsku bez własnego tam terytorjum. Prawa te ustalone są w traktacie wersalskim i konwencji paryskiej z dnia 9.XI.20, zawartej między Polską a Gdańskiem.

— Gdańsk jest włączony w granice celne Polski; Polska prowadzi sprawy zagraniczne Wolnego Miasta, zarządza kolejami Gdańska, ma prawo urządzić w porcie połączenie pocztowe, telefoniczne i telegraficzne z Polską, z jednej strony i z zagranicą, z drugiej strony. Mniejszość polska w Gdańsku podlega tej samej ochronie, co mniejszości obce w Polsce. Administracja i eksploatacja portu, ujścia Wisły, kanałów, nieruchomości, związanych z portem, a będących własnością Rzeszy Niemieckiej zostaje oddana Radzie Portu i Dróg Wodnych w Gdańsku, instytucji mieszanej polsko-gdańskiej. Na czele Rady Portu stoja delegaci polscy, jako przedstawiciele Rządu Polskiego i delegaci gdańscy, reprezentujący Wolne Miasto Gdańsk. W kwestiach spornych decyduje Prezydent, mianowany przez Ligę Narodów.

Rada Portu jest to instytucja niezależna. Rząd Polski i Senat mają swój wpływ na Radę wyłącznie przez swe delegacje.

Na mocy konwencji paryskiej Rada winna dać Polsce swobodną używalność portu i środków komunikacji, bez najmniejszego ograniczenia ruchu



Kościół Marjacki.

eksportowego i importowego Polski. Rada Portu ma się troszczyć o rozwój i wszelkie ulepszenia portu i dróg wodnych w celu uczynienia zadość potrzebom Polski. Polska, jako państwo, jest obok Wolnego Miasta Gdańska współwłaścicielem i współzarządzającym Rady Portu i jej majątku, mając kontrolę we wszystkich sprawach portu.

Gdańsk jest jednostką autonomiczną, pod opieką Ligi Narodów.

Sejm gdański (Volkstag) składa się ze 120 posłów, wybieranych na lat cztery, przez powszechne, równe, bezpośrednie i tajne głosowanie. Przedstawiciele polskich w sejmie, w Gdańsku jest pięciu.

Władze wykonawcze — senat, złożony z prezydenta, wiceprezydenta i 20 senatorów, w tym 13 parlamentarnych i 7 senatorów z nominacji.

Godło Gdańska — 2 krzyże srebrne i złota korona na czerwonym polu.

Własna waluta gdańska: 1 gulden = 100 fen. = 1/25 Ł. = 1 zł. 72 gr.



„DER LACHS“

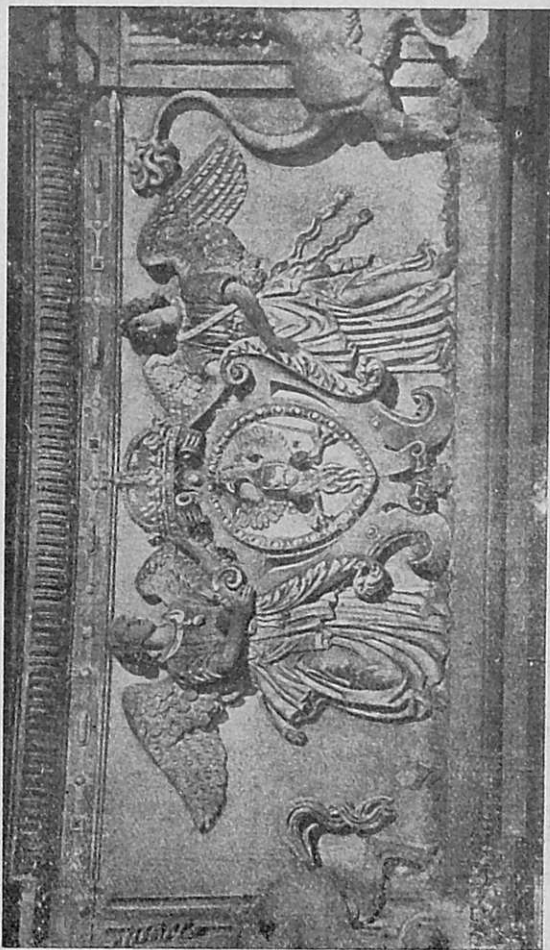
(Łosoś) założona 1598 roku.

Poleca swoje słynne likiery
wyrabiane według starych recept.

Eksport do wszystkich krajów świata

Probiernia w gmachu fabrycznym.

Gdańsk, Breitgasse 52, tel. 288-20



Herb Polski na Wysokiej Bramie.

ROZWÓJ PORTU GDAŃSKIEGO

Gdańsk włączony w granice celne Polski, uzależniony od Polski pod względem gospodarczym i komunikacyjnym, odzyskał swój geograficzny obszar ciężenia — Polskę, z 30 milionami mieszkańców i 396 tys. kl. kw. powierzchni.

Port Gdański, zepchnięty do rzędu prowincjonalnych miast pruskich i portu lokanego, powraca do swej roli historycznej i w bardzo szybkim tempie podnosi się do miasta i portu o znaczeniu międzynarodowym.

W roku 1913, Gdańsk pod względem intensywności ruchu towarowego, za Petersburgiem, Rygą, Królewcem stoi na czwartym miejscu, a już w roku 1926 zajmuje miejsce pierwsze.

Zainteresowanie się portem gdańskim w sferach zagranicznych stale wzrasta. Ilość linii okrętowych, utrzymujących regularne połączenie z Gdańskiem dochodzi obecnie już 27.

Od drugiej połowy r. 1925, port gdański zaczyna się przekształcać na wielki port eksportowy dla węgla, podnosząc swoją przeciętna miesięczna zdolność ładunkowa — z 90.000 ton w 1925 r., — do 400.000 ton w 1926 r.

Przeładowano w porcie gdańskim węgla: w II poł. 1925 r. 631.909 ton, w roku 1926 — 3.404.381 ton.

Eksport węgla z Polski, zwłaszcza do krajów skandynawskich i bałtyckich, mimo wzmnowionej konkurencji węgla angielskiego, stale wzrasta. Polska zdobyte rynki zbytu pomyślnie utrzymuje i wkracza na nowe.

Drugim masowym artykułem naszego eksportu, jest drzewo. Koleje Polskie, celem nadania ciągłości eksportowi przez Gdańsk, zaprowadziły szereg bardzo korzystnych, wyjątkowych taryf eksporto-

wych. Rada Portu do dyspozycji eksporterów i speydatorów drzewa, posiada 1.600.000 metrów kw., ładowych placów składowych, zaopatrzonych w połączenia kolejowe, a wodnych 2.244.000 m. kw.

Wywóz drzewa z 258.959 ton w roku 1911/13 wzrósł do 1.389.033 t. w roku 1926.

Gdańsk, jako port eksportowy dla drzewa, zajmuje obecnie pierwsze miejsce w Europie.

Głównymi odbiorcami tego artykułu są: Anglja, Belgja, Holandja i Francja.

Poważne miejsce w eksporcie przez Gdańsk zajmuje ropa naftowa i jej przetwory. W roku 1926 wywieziono 159.027,07 ton. Przed wojną naftę do Polski sprowadzano. Odbiorcami są: kraje skandynawskie, bałtyckie, Danja, Farncja; następnie idzie cukier: 181.000 ton.

Prócz tego przez port Gdański wywozimy: cement, wyroby metalowe, włókiennicze i inne.

Importujemy śledzie: z Angji, Szwecji, Norwegji i Holandji — rocznie około 80.000 ton; towary kolonialne, około 20.000 ton, nawozy sztuczne i chemikalje, około 103.000 t. rocznie, których przywóz, w miarę rozwoju rolnictwa i przemysłu w Polsce, stale wzrasta; następnie bawełnę, rudę żelazną ze Szwecji, około 210.000 ton rocznie. Cały szereg towarów w drodze tranzytowej, kierowany jest do Czechosłowacji i innych krajów.

Dla zapewnienia Polsce dostępu do morza, w myśl konwencji polsko-gdańskiej, z listopada 1920 roku, powołano Radę Portu, w skład której wchodzi po 5 delegatów rządowych polskich i gdańskich, pod przewodnictwem neutralnego prezydenta.

Do Rady Portu należy większość terenów i urządzeń portowych, oraz tory kolejowe na terenie por-

tu. Koleje jednak podlegają zarządowi Ministerstwa Komunikacji, które drogą taryf wyjątkowych dąży do skierowania polskiego handlu zamorskiego przez Gdańsk.

Od początku swego istnienia, Rada Portu rozbudowuje i modernizuje port gdański, przystosowując go, do stale wzrastającego ruchu.

W roku 1926 ukończono budowę muru kejo-
wego o długości 400 metrów i głębokości 8 metrów; ustawiono cały szereg nowych dźwigów i żorawi; wybudowano nową halę składową, a tory powiększono o 58 kilometrów (bocznice kolejowych).

Celem powiększenia zdolności przeładunkowej portu gdańskiego, w przygotowaniu jest budowa nowego basenu portowego, który ma być zaopatrzonej w najnowsze urządzenia przeładunkowe dla węgla i rudy.

Polska korzystając z przyznanych jej praw w porcie gdańskim, rozpoczęła w roku 1921 budowę własnego portu w Gdyni.

Obecnie w porcie gdańskim budowa jest już w tym stanie, że jednocześnie mogą być ladowane cztery statki, przy miesięcznej zdolności przeładunkowej około 80.000 ton.

Utrzymuje się gdzieś tam fałszywe przekonanie, że Polska rozbudowując port w Gdyni niechętnym okiem spogląda na zamierzenia, mające na celu rozwój portu w Gdańsku.

Rzeczpospolita P. rozwijając się gospodarczo coraz intensywniej musi dbać o równomierny rozkwit i o zdolności przeładunkowe portów, położonych na wybrzeżu polskim i przy ujściu Wisły.

Polsce nie wystarczą niebawem już dwa porty i będzie ona musiała szukać dalszej współpracy z innymi portami.

Gdańsk i Gdynia mają zupełnie inne warunki i raczej się uzupełniają, niż sobie wzajemnie przeszkadzają.



Kaplica Królewska, zbudowana przez Jana Sobieskiego w 1681 r.

W Gdańsku powinny się rozwinać masowe transporty rzeczne. Gdynia natomiast posiada dane do rozwoju bezpośredniej komunikacji, na przykład z Ameryką (ruch emigracyjny). Specyficzne położenie geograficzne Gdańska wskazuje na to, że ma on więcej szans zostania dobrym portem eksportowym na drzewo, Gdynia znów ma więcej danych dla ustawienia mależytych mechanicznych urządzeń dla przeladunku węgla, a zarazem dla szybkiego eksportowania łatwo psujących się towarów, jak owoce, produkty spożywcze i t. p.

Gdańsk-Gdynia muszą rozwijać się równomiernie. Tak też pomyślana jest rozbudowa dróg wodnych w Polsce, oraz rozwój naszych sieci kolejowych.

Hotel Continental

Naprzeciwko Głównego Dworca

Telefony Nr. 261-51, 263-06.



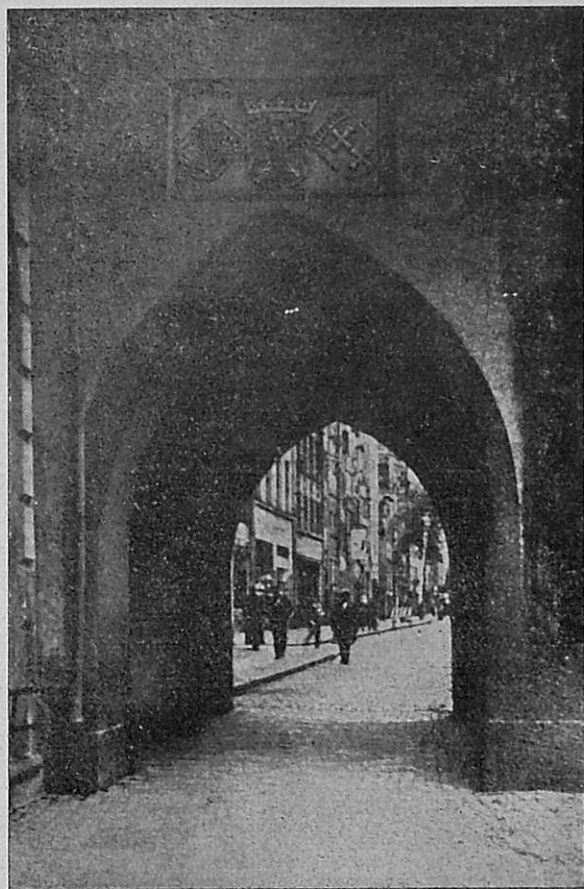
Pierwszorzędna winiarnia-restauracja

Znakomita kuchnia



Ceny umiarkowane

Pokoje z telefonami, łazienką i W.C.



Starożytna Brama ozdobiona herbami Polski, Prus Królewskich i Gdańska.

„WARTA”

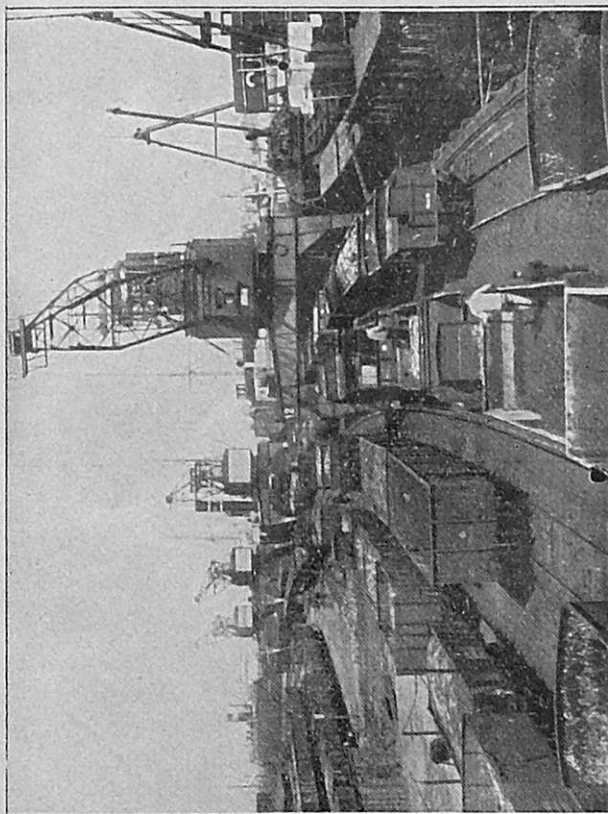
Towarzystwo
Ekspedycyjne z o. p. Gdańsk
Ekspedycja, (specjalność trans-
porty masowe) składowanie, ma-
klerstwo okrętów.

Telefony: w Gdańsku № 23789 24589
w Porcie:
Wolna Strefa № 35094
Dworzec Nadwiślański № 35385

Adres telegraficzny:

WARTA

Oddział w Gdyni.



Fragment z portu Gdańskiego.

PORT GDAŃSKI W CYFRACH

• POŁĄCZENIA KOLEJOWE:

ODLEGŁOŚĆ W KILOMETRACH TARYFOWYCH:

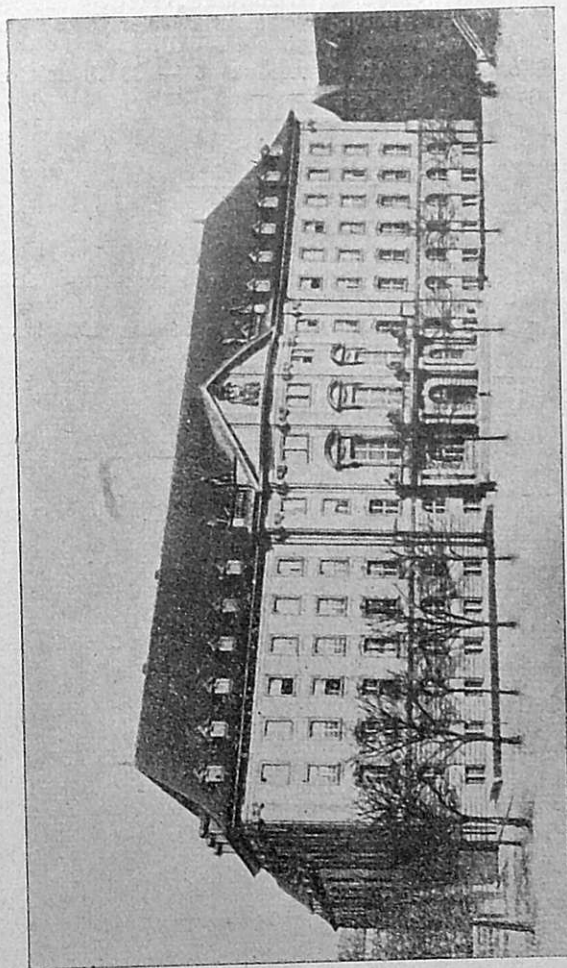
Polska	{	od Warszawy	390
		„ Poznań	295
		„ Łódź	410
		„ Borysławia	899
		„ Katowic	629
Od niemieckiej części Górnego Śląska		654	
Czecho- słowacja	{	od Pragi	794
		„ Brna	871
		„ Kosic	993
Z. S. S. R.	{	„ Stołbców	861
		„ Podwołoczysk	1014

URZĄDZENIA PORTOWE:

<i>Długość nadbrzeży</i> portu morskiego	28.980 m.
z tego: murowane keje	6.150 „
skarpy kamienne	10.500 „
bulwary	6.300 „
<i>Powierzchnia wodna:</i> portu morskiego	200 ha
„ „ „ rzecznego	685 „
<i>Głębokość</i> w porcie mor. (droga jezdna)	8—10 m.
<i>Lądowe place składowe</i>	1.900.000 m ²
<i>Wodne place składowe</i> (dla drzewa)	2.500.000 m ²
<i>Bocznice</i> w porcie, długość	90 klm

<i>Żórawie</i> , poruszane elektr., do 10 ton nośności	47 szt.
z tego: ze specjalnymi chwytaczami dla przeladunku rudy	10 „
żórawie pływające o nośności 25 wzgl. 6 t.	2 „
własność Rady Portu	32 „

Oplaty za ostatnio wymienione żórawie pobierane są według taryfy opłat za używanie żórawi z dnia 23 grudnia 1925 r.



Dyrekcja Polskich Kolei Państwowych.

Oplata za pilotaż zależna jest od wielkości okrętu jak również części portu, do której okręt się udaje (n. p. pilotaż statku o pojemności 2.000 m. sześć. do 1-ej strefy portowej kosztuje 44.— G).

Oplata za holowanie statków: 6 — 38 G. zależnie od wielkości statku.

WALUTA: 1 gulden = $\frac{1}{25}$ £.

RUCH OKRĘTOWY W ROKU 1926:

Weszło i wyszło 11.870 statków o pojemności 6.828.320 t. r. n.

Tonaż przeciętny okrętów, które w roku 1926 zawinęły do portu gdańskiego wynosił 575 t. r. n.

Bander w ruchu portowym 23.

RUCH TOWAROWY W ROKU 1926:

	t.
Morski przywóz towarów	640.696
Morski wywóz towarów	5.659.605

<i>Przywóz:</i>	t.
rudy, metale i wyroby metalowe	246.513
nawozy sztuczne, chemikalja	161.441
śledzie	76.979
artykuły spożywcze i kolonialne	72.002
inne towary	83.761

<i>Wywóz:</i>	t.
węgiel	3.404.381
drzewo i wyroby drzewne	1.389.033
zboże	264.913
cukier	181.093
nafta i przetwory naftowe	159.028
inne towary	261.157

RUCH PASAŻERSKI W ROKU 1926:

Przyjechało i wyjechało osób	76.725
--	--------

<i>Składy</i> , łączna powierzchnia	191.000 m ²
należące do Rady Portu i służące ogólnemu ruchowi	40.000 ..
z tego: wielka hala przeładunkowa w Wolnej Strefie	6.500 ..

Oplaty za składowanie w składach Rady Portu pobierane są według taryfy opłat składowych z dnia 23 grudnia 1925 r.

Śpichlerze z automatycznymi urządzeniami dla przeładunku zboża i cukru, pojemność . 160.000 t.

Rezerwoary naftowe, pojemność 89.965 t.

Urządzenia (na Holmie) specjalnie nadające się do przeładunku i składowania bawełny.

Stocznie przystosowane do budowy wzgl. naprawy dużych okrętów, wyposażone w żórawie pływające o nośność do 100 ton i stałe żórawie do 250 ton:

„Stocznia Gdańska“, „Schichau“, „Klawitter“, „Wojan“.

Najważniejszymi częściami portu gdańskiego są:

„Wolna Strefa“ wyposażona w 20 żórawi, z czego 4 żórawie elektryczne 7-tonowe z chwytaczami, oraz „Dworzec Wiślany“ z 6 żórawiami elektrycznymi 7-tonowymi z chwytaczami.

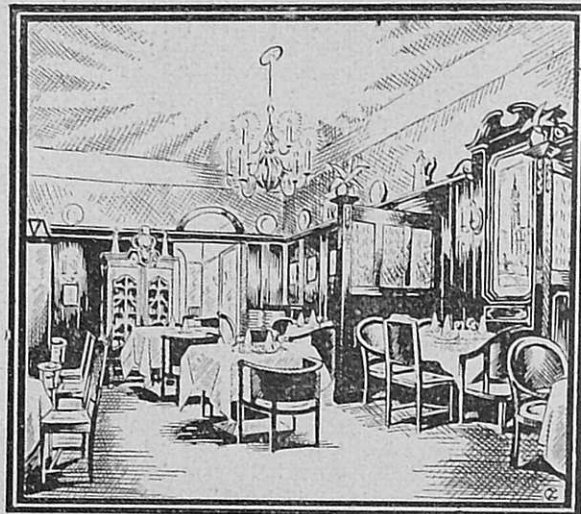
OPŁATY PORTOWE:

Najważniejszymi opłatami portowymi są (według taryfy opłat dla portu gdańskiego z dnia 19 grudnia 1925 r.):

Oplata od okrętów przy wejściu i wyjściu za każdy metr sześć. pojemności netto od 0,06 — 0,14 G, zależnie od stopnia załadowania statku. Zniżki dla stałych linii okrętowych wynoszą 15 — 20%, dla statków, które zawijają częściej do portu gdańskiego 5 — 10%.

Oplata od pasażerów — od osoby 0,40 G.

Oplata od towarów wyladowanych w porcie lub załadowanych na okręty wynosi od tony: zasadniczo 0,72 G, towary masowe 0,48 G, rudy, szlaka, węgiel i koks 0,20 G. Drzewo opłaca 0,32 G od m. sześć., śledzie 0,12 G $\frac{1}{4}$ beczki.



Alt Danziger Wein-
Bierstuben
Bodenburg

Danziger Ratsstube

Wilhelm Bodenburg

GDĄŃSK,

Langgase 41 vis a vis ratusza Tel. 216-75.

Polskie przekąski

Francuska kachnia.



Studnia Neptuna.

Regularne linje okrętowe pomiędzy Gdańskiem

a:	Kursujące:	przedstawic. w Gdańsku:
<i>Abo</i>	8—14 dni	Lenzcat & Co.
<i>Amsterdamem</i>	14 dni	Ferd. Prowe.
<i>Amsterdamem</i>	10 „	F. G. Reinhold.
<i>Antwerpja</i>	1 raz w miesiącu	Worms & Cie.
<i>Antwerpja</i>	8—10 dni	F. G. Reinhold.
<i>Alexandryja</i>	14 dni	„Scandinavian Levant“. & America S/S. Agency.
<i>Algierem</i>	14 „	„Scandinavian Levant“. & America S/S. Agency.
<i>Bergen</i>	2 razy tygodn.	Bergenske Baltic.
<i>Bordeaux</i>	1 raz w miesiącu	Worms & Cie.
<i>Bordeaux</i>	12 dni	F. G. Reinhold.
<i>Brazylja</i>	1 raz w miesiącu	Bergenske Baltic Transp.
<i>Bourgas</i>	14 dni	„Scandinavian Levant“. & America S/S. Agency.
<i>Braila</i>	14 „	„Scandinavian Levant“.
<i>Constanza</i>	14 „	„Scandinavian Levant“.
<i>Dunkierka</i>	1 raz w miesiącu	Worms & Cie.
<i>Dunkierka</i>	12 dni	F. G. Reinhold.
<i>Flensburgiem</i>	14 „	Ferd. Prowe.
<i>Helsingforssem</i>	14 „	Lenzcat & Co.
<i>Helsingborgiem</i>	8 „	F. G. Reinhold.
<i>Hamburgiem</i>	7 „	Ferd. Prowe.
<i>Hamburgiem</i>	7 „	Behnke & Sieg.
<i>Hullem</i>	8 „	Ellermann & Wilson Lin.
<i>Kopenhaga</i>	8 „	F. G. Reinhold.
<i>Kolonja i portami nadreńskimi</i>	8 „	Aug. Wolff & Co.
<i>Królewcem</i>	10 „	Behnke & Sieg.
<i>Kotka</i>	3 razy w miesiącu	Lenzcat & Co.
<i>Konstantynopolem</i>	14 dni	„Scandinavian Levant“.
<i>Landskrona</i>	14 „	Thor Hals.
<i>Lubeka</i>	3 „	Lenzcat & Co.
<i>Le Havrem</i>	12 „	F. G. Reinhold.

a:	kursujące:	przedstawic. w Gdańsku:
<i>Leith</i>	12 „	F. G. Reinhold.
<i>Libawa</i>	8 „	F. G. Reinhold.
<i>Libawa</i>	1 raz tygodniowo	Behnke & Sieg.
<i>Libawa</i>	1 „	United Baltic Corporat.
<i>Liverpoolem</i>	12 dni	F. G. Reinhold.
<i>Londynem</i>	1 raz tygodniowo	United Baltic Corporat.
<i>Londynem</i>	1 „	Ellermann & Wilson Lin.
<i>Malmö</i>	8 dni	F. G. Reinhold.
<i>Malmö</i>	14 „	Thor Hals.
<i>Manchesterem</i>	12 „	F. G. Reinhold.
<i>Kłajpeda</i>	1 raz tygodniowo	United Baltic Corporat.
<i>Kłajpeda</i>	10 dni	Behnke & Sieg.
<i>Kłajpeda</i>	14 „	F. G. Reinhold.
<i>New Yorkiem</i>	1—2 razy w mies.	United Baltic Corporat.
<i>Norrköpingiem</i>	10 dni	Thor Hals.
<i>Oslo</i>	2 razy tygodn.	Bergenske Baltic.
<i>Pireusem</i>	14 dni	„Scandinavian Levant“.
<i>Ryga</i>	1 raz tygodniowo	Lenzcat & Co.
<i>Ryga</i>	14 dni	P. Bornholdt & Co.
<i>Ryga</i>	8 „	F. G. Reinhold.
<i>Rotterdamem</i>	8 „	F. G. Reinhold.
<i>Rotterdamem</i>	8 „	Aug. Wolff & Co.
<i>Rouen</i>	1 raz w miesiącu	Worms & Cie.
<i>Salonikami</i>	14 dni	„Scandinavian Levant“.
<i>Söderhamn</i>	10 „	Thor Hals.
<i>Smyrna</i>	14 „	„Scandinavian Levant“.
<i>Sundsvall</i>	10 „	Thor Hals.
<i>Swansea</i>	10 „	F. G. Reinhold.
<i>Szczecinem</i>	14 „	Ferd. Prowe.
<i>Szczecinem</i>	14 „	F. G. Reinhold.
<i>Sztokholmem</i>	14 „	Behnke & Sieg.
<i>Sztokholmem</i>	14 „	Thor Hals.
<i>Tallinem</i>	8 „	F. G. Reinhold.
<i>Tallinem</i>	1 raz tygodniowo	Lenzcat & Co.
<i>Upsala</i>	10 dni	Thor Hals.
<i>Warna</i>	14 „	„Scandinavian Levant“.
<i>Wyborgiem</i>	14 „	Lenzcat & Co.

Znaczenie portu gdańskiego

Znaczenie portu gdańskiego, dla handlu zagranicznego Polski jest bardzo duże. Mimo że Polska pod względem położenia geograficznego jest państwem raczej kontynentalnem, 25 procent całego eksportu polskiego i 26 procent importu przeszło w roku 1926 przez port gdański. Jeśli dodać do tego ilości towarów przewiezionych przez Gdynię i Tczew oraz uwzględnić wciąż jeszcze, niestety, dość znaczny udział portów obcych, zwłaszcza niemieckich, w imporcie i eksporcie polskim, to należy przyjść do przekonania, że handel drogą morską odgrywa już teraz bardzo wybitną rolę w całości handlu zagranicznego Polski. A przecież są to dopiero początki! Do całego szeregu krajów, nasza ekspansja handlowa wcale jeszcze nie dotarła, cały szereg artykułów eksportowych może mieć wielkie widoki rozwoju, o ile produkcja ich i handel postawione zostaną na należytych poziomach. Import z krajów zamorskich rozrośnie się również znacznie silniej, w miarę wzrostu ogólnego dobrobytu w Polsce.

Już teraz ruch w portach obsługujących Polskę jest tak duży, że zapotrzebowanie przekracza zdolności przeładunkowe portów i zdolności przewozowe kolei. Gdańsk jest jedynym portem w Europie, a zapewne i na świecie, który w porównaniu do czasów przedwojennych miał w roku 1926 ruch statków — trzy i pół razy większy, a ruch towarów trzy razy większy, niż w r. 1912. W roku bieżącym jak dotąd, ruch jest jeszcze o kilkadziesiąt procent większy niż w roku poprzednim. Wzrost ten będzie jeszcze znacznie silniejszy, gdy rozbudowa portów i kolei do nich prowadzących zostanie na większą skalę uskuteczniiona i umożliwi pełny i nieskrepowany rozwój naszego eksportu.

Bohdan Nagórski.

Dyrektor Handlowy Portu Gdańskiego.



Wieża Ratusza ze statua króla polskiego Zygmunta Augusta.

Polska Macierz Szkolna w Gdańsku

Polska Macierz Szkolna w Gdańsku. jest organizacją społeczną, która zajmuje się na terenie Wolnego miasta Gdańska wychowaniem i kształceniem polskiej młodzieży. Macierz szkolna utrzymuje osiem ochronek (przedszkole), rozsianych po Gdańsku i okolicy, w których obecnie znajduje opiekę i wychowanie około 450 dzieci, następnie rozciąga opiekę nad szkołami powszechnymi, ponieważ senat Gdański, obowiązany traktatem wersalskim do utrzymywania polskich szkół powszechnych w Gdańsku, o szkoły te nie dba w stopniu wystarczającym i ludności polskiej przez zgłaszanie dzieci do szkół polskich, czyni pewne trudności. Dalej zajmuje się młodzieżą pozaszkolną. W tym celu utrzymuje dla młodzieży żeńskiej szwalnię i kilimkarnię — uczą ją praktycznych zajęć; utrzymuje gimnazjum polskie, znajdujące się am Petershagen 1-a; utrzymuje średnią szkołę handlową dwuletnią, koedukacyjną, aby w ten sposób zapewnić młodzieży polskiej, kończącej szkołę powszechną, wzgl. kilka klas gimnazjum fachowe przygotowanie. Szkoła mieści się w budynku własnym, ofiarowanym przez przemysłowca łódzkiego p. Edwarda Heymana przy Langgarten 80a. Macierz szkolna powstała w roku 1921. Prezesem jest inżynier Tadeusz Czarnowski, prezes dyrekcji Polskich Kolei Państwowych w Gdańsku, a sekretarzem Władysław Dębowski.

Na terenie Wolnego Miasta Gdańska zamieszkuje około 30.000 Polaków, z czego w samym Gdańsku 23.000. Dzieci polskich jest tutaj 2.800, z których większa część uczeszcza do szkół niemieckich. Szkół polskich jest trzy: w Gdańsku o 9 klasach, w Saspe o 2 klasach i Sopotach o 1 klasie. Do szkół niemieckich przyłączono we Wrzeszczu 3 klasy, w Świdlicach 2 klasy, a w Oruni 1 klasę polską. W Oliwie, Trąbkach i Elganowie istnieją oddzia-

ły polskie, w których udziela się dzieciom polskim po cztery lekcje w tygodniu języka polskiego i religii w mowie ojczystej. Razem jest klas polskich 18 i 3 oddziały, a dzieci około 750.

Gimnazjum polskie w Gdańsku, otworzone w roku 1922 jest zakładem 9-klasowym, koedukacyjnym. W roku 1922/23 liczył zakład 199 dzieci — 5 klas przy 7 oddziałach. Zajetych było 10 sił nauczycielskich.

Z końcem roku 1925/6 było 441 dzieci i 21 sił nauczycielskich. W tym też roku posiadał zakład już najwyższą klasę, przyczem odbył się egzamin dojrzałości.

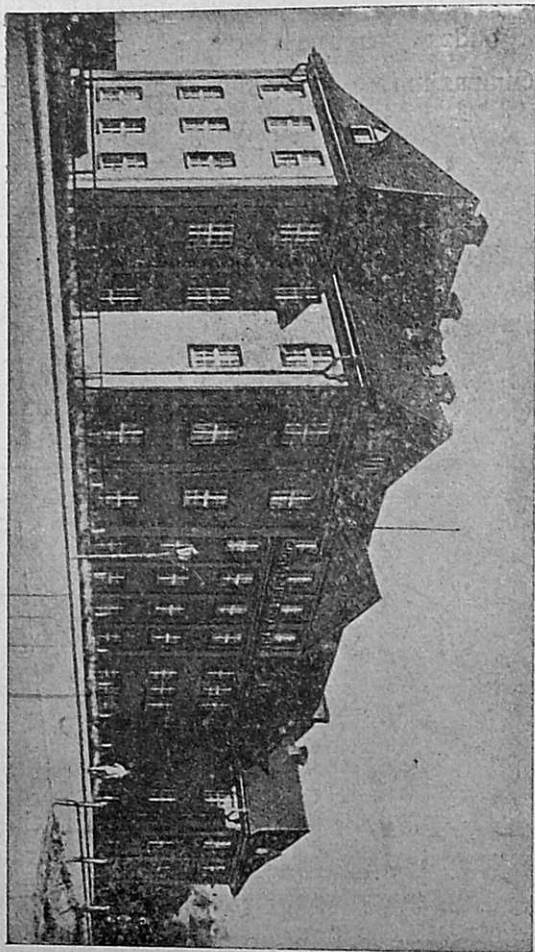
WYTWORNE PANIE

noszą tylko pończochy

Alfraska

Duży wybór flor i jedwabnych w różnych gatunkach i odcieniach. Najnowsze skarpetki męskie i wykwiłtne jedwabne desous.

**Gdańsk, Gr. Scharmachergasse 2 obok zbrojow.
Sopoty, Seestrasse 28.**



Polska szkoła handlowa w Gdańsku

Hojny dar obywatela polskiego, który nie życzył sobie, by nazwisko jego podawane było do publicznej wiadomości, umożliwił Macierzy Szkolnej otwarcie w dniu 14 października 1926 r. pierwszej na obszarze W. M. Gdańska, Polskiej Szkoły Handlowej.

Przyjmując, jako główne zadanie szkoły, pobudzenie i wykształcenie zmysłu kupieckiego u młodzieży obojga płci i umożliwienie jej nabycia niezbędnej w zawodzie kupieckim wiedzy oraz osiągnięcia biegłości w rozwiązywaniu zagadnień handlowych i w wykonywaniu prac pisemnych, z zawodem kupieckim związanych, Dyrekcja szkoły opracowała 2 i pół roczny program nauki. Program ten oparto na ostatniej klasie pełnej szkoły powszechnej.

Prócz szkoły dziennej zorganizowała Dyrekcja systematyczne wykłady i ćwiczenia z nauk handlowych na **Wieczornych Kursach dla Dorosłych**. Niezależnie od tych kursów odbywa się w szkole, zgodnie z życzeniem lokalnych sfer handlowych i urzędniczych, stały **Kurs języka polskiego**.

Frekwencja, którą przy otwarciu szkoły wynosiła 26 uczniów i uczennic, wzrosła obecnie do liczby 104, z czego $\frac{7}{8}$ frekwentantów i frekwentantek — to córki i synowie obywateli gdańskich. Cyfry powyższe świadczą o potrzebie istnienia i dalszej rozbudowy tej nowej polskiej uczelni zawodowej na obszarze W. M. Gdańska.

Projekt rozbudowy dotychczasowego programu nauki obejmuje dalsze 2 lata studjów z zakresu organizacji banków, przedsiębiorstw przewozowych i spedycyjnych, a w szczególności organizację i technikę handlu zamorskiego Rzeczypospolitej. Po rozbudowie, program nauki obejmować będzie:

- 1) stopień niższy t.j. 2 i $\frac{1}{2}$ letni szkoły kupieckiej.
- 2) stopień wyższy: 2 letnią szkołę handlową wyższą, przeznaczoną, w odróżnieniu od podobnych szkół w Niemczech i w Polsce, tylko dla młodzieży, kończącej 2 i $\frac{1}{2}$ letnią szkołę kupiecką w Gdańsku, względnie, po złożeniu egzaminu wstępnego z języka angielskiego, dla absolwentów i absolwentek 3 letnich szkół handlowych w Polsce, którzy, według obecnych przepisów Min. W. R. i O. P., mają drogę zamkniętą do wyższych szkół handlowych średniego i akademickiego typu.

Nowością w programie nauki wyższej szkoły będzie, między innymi, nauka praktycznej psychologii, zastosowanej do potrzeb handlu i przemysłu.

Oświata Zawodowa.

W dziedzinie Oświaty Zawodowej na terenie Wolnego Miasta Gdańska duże zasługi położył Związek Pracowników Kupieckich (dawniej Związek Handlowy), który prowadził dokształcające kursy dla pracowników zajętych w instytucjach i firmach prywatnych. Obecnie Związek urządza wykłady, odczyty, utrzymuje fachową bibliotekę w swym biurze przy Pfefferstadt Nr. 1 i wydaje członkom bezpłatnie organ zwiaskowy „Handlo-wiec“.



Zakład Specjalny

FOTOGRAFJI

GDAŃSK

Holzmarkt 12-14 „Die Photo-Ecce“

Tel. 224-30

Hermann Dinklage

Firma Maklerska

egz. z 1902.

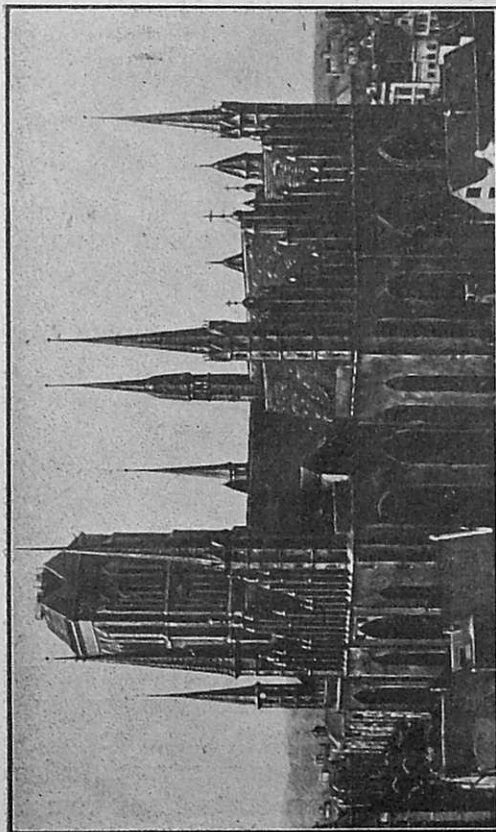
egz. z 1902.

kupno i sprzedaż posesji miejskich i wiejskich.

Gdańsk, Jopengasse 58.

tel. 249-91.

tel. 249-91.



Kościół Mariacki

Polska Szkoła Handlowa

W GDAŃSKU, LANGGARTEN 80a.

Przyjmuje z końcem marca każdego roku młodzież, obojga płci, po ukończeniu 4 klas gimnazjalnych lub 7 klasy szkoły powszechnej na 2-LETNI KURS NAUKI.

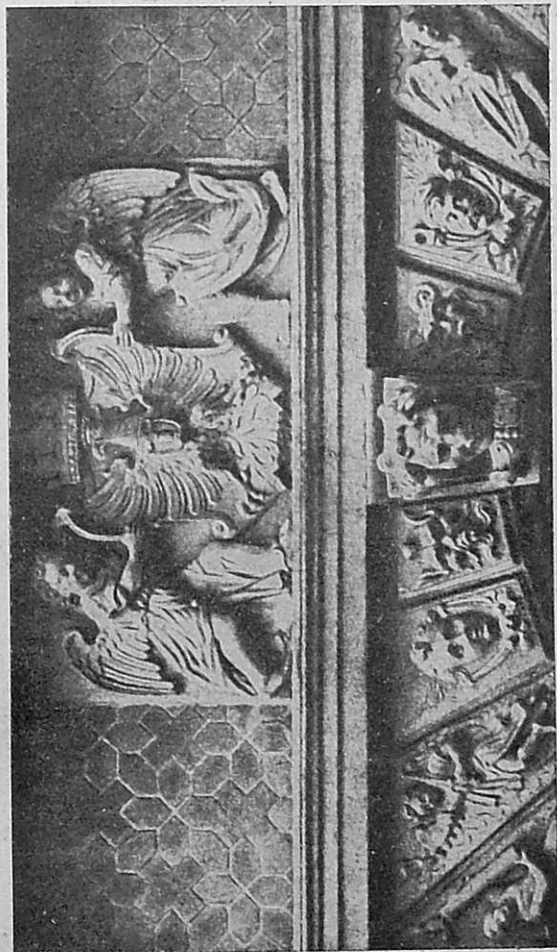
Kandydaci(cki), którzy warunków powyższych nie posiadają, a ukończyli co najmniej 13 rok życia, mogą być przyjęci, w pierwszej połowie października na półroczny

KURS PRZYGOTOWAWCZY.

Na żądanie, Dyrekcja szkoły wskaże *młodzieży zamiejscowej odpowiednie pomieszczenia w Gdańsku.*

Dla osób, zamierzających zapoznać się w sposób systematyczny i planowy, z naukami handlowymi, jęz. polskim, językami obcymi, pisaniem i rachowaniem na maszynach, odbywają się w półroczu letnim i zimowym

WIECZORNE KURSY NAUK HANDLOWYCH



Orzeł polski na Starym Ratuszu.

WSKAZÓWKI PRAKTYCZNE.

Przepisy paszportowe i celne. Podróżny, jadący do Gdańska, obowiązany posiadać dowód osobisty z fotografią. Wiza nie jest potrzebna.

Do Gdańska wolno zabrać pewną sumę pieniędzy w dewizach, czekach, wekslach lub innych papierach wartościowych do wysokości 250 złotych w złocie.

Obecnie, poczynając od dn. 1 VI. 1927 r. na skutek zarządzenia Ministerstwa Skarbu wolne będą do przewozu przez W. M. Gdańsk na terytorjum polskie, w obydwie strony, sumy pieniężne w gotówce bez ograniczenia ich wysokości i rodzaju waluty, za okazaniem jedynie przez osobę wywożącą biletu kolejowego, wykupionego do jednej ze stacyj kol. na terytorjum Rzeczypospolitej Polskiej z marszrutą via obszar W. M. Gdańska.

Bez specjalnego zezwolenia nie wolno przewozić do Gdańska artykułów monopolowych, jak cukru, papierosów i t. p.

Z Gdańska do Polski wolno zabrać dla własnej potrzeby 50 papierosów, względnie 50 gramów tytoniu, lub 25 cygar; jeden litr wina, 2 litry piwa, 10 pudełek zapalek.

Rewizja paszportowa polska i pieniężna odbywa się na stacjach pogranicznych: Tczew-Skarszewy, Stara-Piła i w Gdyni.

Dworce kolejowe. Główny — przy Stadtgraben, obok którego znajduje się hala dla pociągów podmiejskich. Towarowy przy Thornschegeasse (obok Motławy). Dworzec kolei wąskotorowej do Tiegenshofu, Steegen, Giemlic i t. p. przy Langgartentor.

Z dworca głównego odchodzą pociągi do miejscowości podmiejskich: co 10—15 minut, do Sopot, przez Wrzeszcz (Langfuhr), Oliwę.

Do Nowego Portu i Brzeźna co 20 minut. Prócz tego odchodzą do Pruszcza, następnie do Gdyni przez Mały Kack.

Przystani parowców osobowych przy moście

zielonym i długim. Odchodzą co godzinę do Nowego Portu, Baśaku, Nickelsvalde i t. d. Stąd również odchodzą parowce **Żeglugi Polskiej** do Gdyni i m. Hel.

Komunikacja autobusami z Gdańska do Wrzeszcza, Oliwy, Sopot, Gdańsk — Heubude, Gdańsk — Bonzak, Gdańsk — Pruszcz, Gdańsk — Pszczółki, Gdańsk — Malborg, Gdańsk — Mariensee.

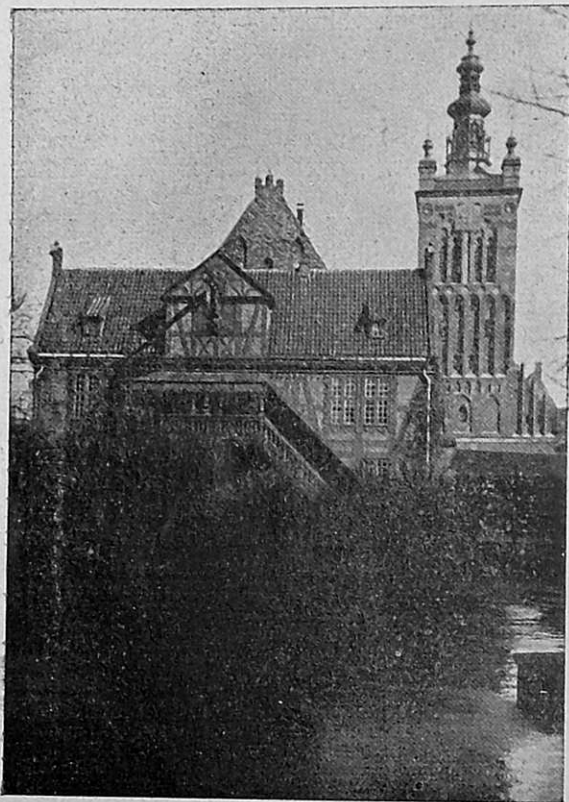
Tramwaje kursują po całym mieście i do położonych podmiejskich okolic wycieczkowych, jak Oliwa, Wrzeszcz, Nowy Port, Brzeźno, Jelitkowo, Heubude; Nr. 1 Gdańsk — Wrzeszcz; Nr. 2 Gdańsk — Wrzeszcz — Oliwa; Nr. 3 z Dworca Głównego do Weidengasse; Nr. 6 od Wieży Więziennej (Stockturm) do Oruni; Nr. 7 do Sidlic; Nr. 8 do Nowego Portu i Brzeźna (z Breitgasse); Nr. 9 z Wrzeszcza do Brzeźna; Nr. 10 z Rynku w Oliwie do Jelitkowa.

Hotele „Continental“, hotel polski, Stadtgraben 7 (naprzeciwko dworca) „Reichshof“ (naprzeciwko dworca) „Danziger Hof“ Dominikswall 6, „Norddeutscher Hof“ Stadtgraben 11. „Carlton“ Holzmarkt 12. „Monopol Hotel“ Heumarkt 3. „Hohenzollern“. Wrzeszcz, Hauptstrasse 55. Wszystkie wymienione hotele posiadają restauracje.

Restauracja „Danzinger Ratsstube“ Wl. Bodenbung, Langgasse 41.

Kawiarnie i cukiernie: „Elite“ (polska) Holzmarkt 11, „Emil Seidel“, Breitgasse 8/9, „A. Brunies“, Długi Rynek 29. „Café Deutsches Haus“, Holzmarkt 12/14. „Café Schlüterhaus“, Jopengasse 1. „Elite“ Sopot, Nordstrasse 11. „O. Haueisen“ et Co. Stadtgraben 10. „Kaiser — Café“, Passage 11/15. „Kurhaus und Standhalle“, Brzeźno. „Bluhm“, Wrzeszcz, Hauptstrasse 34. „Taudien“ Langgasse 58. „Birk“, Postgasse 3 — 4.

Władze i urzędy: Senat, Neugarten 12/16, Sejm Gdański (Volkstag) Neugarten 23/24. Prezydentum Policji, Karrenwall 6. Krajowy Urząd Celny Schä-



Starożytny kościół z odbudowaną, po ostatnim pożarze, dzwonnica.

ferei 11. Sądownictwo, Neugarten 30/34. Urząd poczt i telegrafów Langasse 22/25.

Komisarz generalny Rzeczypospolitej Polskiej
Dr. Strassburger, Neugarten 27. Godziny urzędowe: od 9 — 1-ej.

Wysoki Komisarz Ligi Narodów Dr. J. A. van Hamel — dawn. Komenda Generalna.

Zbiory, biblioteki i czytelnie: Muzeum Miejskie, Fleischegasse 25/28. Zwiedzać w dni powszednie od 10-ej do 3-ej i od 4-ej do 6-ej, w niedziele od 12-ej do 2-ej.

Muzeum Przyrodniczo - Historyczne: Zielona Brama. Zwiedzać można w niedziele od 11-ej do 2-ej i od 2-ej do 5-ej w środy.

Biblioteka Miejska: Jacobstor 16. Codziennie od 10ej do 1-ej, z wyjątkiem soboty, popołudniu od 4-ej do 7-ej, w lipcu i sierpniu tylko od 10-ej do 2-ej.

Towarzystwo czytelní ludowych: Stadtgraben 20.

Łaźnie: Hansabad przy Hansaplatz, łaźnie ludowe „Hakelverk“ oraz kąpiele gorące morskie w Sopocie.

Biuro informacyjne: „Orbis“ Stadgraben 7.

Księgarnie polskie: Polskie Tow. Księgarní Kolejowych „Ruch“, Sp. Akc., Rynek Kaszubski 21. Tel. 279-00. R. Czarliński.

MIEJSKA KASA OSZCZĘDNOŚCI W GDYNI.

Instytucja prawa publicznego o pupillarnej pewności

Bank Dewizowy

Złatwia wszelkie tranzakcje w zakres bankowości wchodzące.

Adres telegr.: „Kasa Oszczędności“. Telefon 45.
Rach. bank.: Bank Polski, Wejherowo — B. G. K. —
Gdynia, P.K.O. Pozn. 208042 — P.K.O. Warsz. 51190.

GMINA POLSKA W WOLNEM MIEŚCIE GDAŃSKU. T. Z.

Gdy mocą traktatu Wersalskiego utworzone zostało Wolne Miasto Gdańsk, okazała się konieczna potrzeba stworzenia organizacji łączącej w sobie całe społeczeństwo polskie Wolnego Miasta.

Po tymczasowej Naczelnej Radzie Ludowej przystąpiono w roku 1921 do założenia „Gminy Polskiej w Wolnem Mieście Gdańsku”.

Gmina Polska jest najwyższą reprezentacją mniejszości narodowej polskiej na obszarze W. M. Gdańska, ma na celu obronę jej praw kulturalnych, narodowych i społecznych. Na czele gminy stoi zarząd, w którego skład wchodzi: Józef Czyżewski, prezes, Dr. Franciszek Kubacz i Roman Ogryczak, wiceprezesa, Erazm Czarnecki, sekr. generalny i Teofil Kopczyński, skarbnik.

Biuro Gminy Polskiej mieści się w Domu Polskim przy ul. Wallgasse 16a. Tam też koncentruje się praca licznych towarzystw polskich. Biuro udziela wszelkich informacji i otwarte jest codziennie od godz. 9—1 i od 3—7, z wyjątkiem niedziel i dni świątecznych Nr. tel. 264-24.

WINIARNIA I PIWIARNIA **KIESAU — STUBEN**

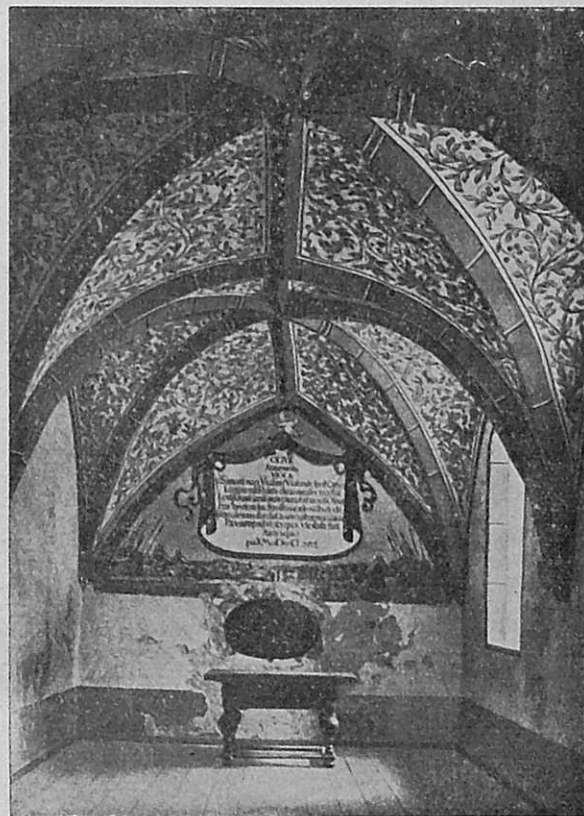
Hundegasse 7 Zarząd.: PAWEŁ PATZER

Znane ze swej jakości

OBIADY

z 3-ch dań = G. 1.20

a la carte — obfity wybór, niskie ceny. Od godz. 6 wiecz.
Specjalne dania dyżurne à 1.00 guld.



Zakrystja klasztoru w Oliwie, ze stołem, na którym podpisano pokój między Polską a Szwecją w 1660 r.

GENERALNE KONSULATY.

- Argentyna: Gdańsk — Wrzeszcz, Jäschkentaler Weg 46 a. Tel. 411-92. (10-14).
 Danja: Gdańsk, Langasse 73, Tel. 251-39. (9-14).
 Niemcy: Gdańsk, Dominikswall, Tel. 221-87/88. (9-13).
 Niemieckie Biuro Paszportowe: Dominikwall 3. Tel. 240-90. (9-13).
 Grecja: Gdańsk — Wrzeszcz, Hauptstrasse 114. Tel. 412-20. (9-13).
 Guatemala: Gdańsk, Hundegasse 65, Tel. 255-11.
 Włochy: Gdańsk, Rennerstüfegasse 11. Tel. 213-17. (10½ — 13¼).
 Rosja: Gdańsk, Langgarten 74. Tel. 226-16.

KONSULATY:

- Ameryka: Gdańsk, Elisabethwall 9. Tel. 239-20.
 Belgja: Gdańsk, Hansaplatz 13. Tel. 232-63. (9-13).
 Boliwia: Gdańsk, Elisabethwall 5. Tel. 213-61. (14-15).
 Brazylja: Gdańsk, Weidengasse 35-38. Tel. 254-67. (10-16).
 Chili: Gdańsk — Wrzeszcz, Jäschkentaler Weg 46a.
 Anglja: Gdańsk, Stadtgraben 14, Tel. 238-91. (8½-13½).
 Estonia: Gdańsk, Langer Markt 18 I. Tel. 275-85. (13-15).
 Finlandja: Gdańsk, Werftgasse 4, Tel. 234-41. (10-13).
 Francja: Gdańsk, Langer Markt 17. Tel. 256-61. (9½-13).
 Japonja: Warszawa, ul. Foksal 10.
 Lotwa: Gdańsk — Wrzeszcz, Jäschkentaler Weg 3. Tel. 422-79. (10-13).
 Meksyk: Gdańsk, Hundegasse 89, Tel. 225-41. (9-13, 15-18).
 Nicaragua: Zopoty, Gacilienstrasse 6. Tel. Zoppot 409.
 Niderlandja: Gdańsk, Langasse 34 I. Tel. 254-41. (9½-13).
 Norwegja: Gdańsk, Hundegasse 89. Tel. 218-91. (9-13).
 Austrija: Gdańsk, Langer Markt 38, Tel. 263-19. (10-13½).
 Panama: Gdańsk, Elisabethwall 5. Tel. 231-61. (14-15).
 Portugalja: Gdańsk, Dominikswall 12, Tel. 211-45. (9½ — 14, 17-19).
 Rumunja: Gdańsk, Hundegasse 85. Tel. 267-32, 286-82. (9 — 13, 15-17).
 Hiszpanja: Gdańsk, Hundegasse 89. Tel. 225-41.
 Szwecja: Gdańsk, Am Holzraum 21 (Hansaplatz). Tel. 287-27. (9-13).
 Czechosłowacja: Poznań, Plac Sapieżyński 8.
 Węgry: Gdańsk, Jopengasse 66, Tel. 211-20 (11-13).
 Wenezuela: Gdańsk, Breitgasse 21, (9-12).
 Kanada: Gdańsk, Elisabethwall 9, pokój 15/16, (10-13, 15-17).

SPIS POLSKICH TOWARZYSTW KULTURALNO-OŚWIATOWYCH NA TERENIE W. M. GDAŃSKA.

- Gmina Polska, prezes p. Józef Czyżewski, Ankerschmiedegasse 6.
- Zjedn. Polskich Kupców i Przemysłowców, pr. p. Z. Kierski, Hundegasse 85.
- Związek Pracowników Kupieckich, pr. p. Józef Laska, Dyr. Kolejowa.
- Zjednoczenie Zawodowe Polskie (Z. Z. P.), pr. p. Paweł Tysarczyk, Hölzraun 13b.
- Związek Polskich Kolejowców (P. Z. K.), pr. Ludwik Nelski, Dyr. Kolejowa.
- Bratnia Pomoc (Akademicka) pr.
- Tow. Nauki i Sztuki, pr. p. Dr. Dragan, Gimnazjum Polski.
- Tow. Śpiewu Moniuszko, pr. p. Gregorz Hamada, Dyr. Kolejowa.
- Tow. Czyteln. Ludowych, pr. p. Kochański, Pfefferstadt 52.
- Tow. gimn. Sokół, Gdańsk, pr. p. prof. Gawel, Gimnazjum Polski.
- Tow. gimn. Sokół, Sidlice, pr. p. Wł. Mamel, Komisarjat Generalny.
- Tow. gimn. Sokół, Sopoty, pr. p. Kazim. Sulczewski, Sopoty, Büdstr. 18.
- Koło Miłośników Sceny, pr. p. Nowak, Dyr. Kolejowa.
- Tow. Ludowe „Gwiazda“, Wrzeszcz, pr. p. Simieniecki, Dyr. Kolejowa.
- Tow. Ludowe Stary Szotland, pr. p. Szczeciński, Ohra Rosengasse 1.
- Klub Sportowy „Gedanja“, pr. p. Lasek, Dyr. Kolejowa.
- Klub Wioślarski, pr. p. radca Zalewski, Kom. Generalny.
- Tow. Śpiewu „Lutnia“, Sopoty, pr. p. Małach, Parkstrasse 18.
- Tow. Śpiewu „Lira“, Stary Szotland, pr. p. T. Rybakowski, Ohra Vogelgreif.
- Tow. Młodzieży Żeńskiej „Św. Jadwiga“, pr. p. Żelewska, Holzgasse 7.
- Polska Misja Dworcowa, pr. Żelewska, Holzgasse 7.
- Tow. Polskich Oficerów Rezerwowych, pr. p. Major Piłcocki, Holzmarkt 4.
- Tow. Polek, Sopoty, pr. p. Rückerowa, Sopoty, Schulstrasse 46.
- Tow. Polek „Wrzeszcz“, pr. Konsulowa Grabska, Wrzeszcz, Heilsbergerweg 4.
- Polski Czerwony Krzyż, pr. pani konsulowa Grabska, Wrzeszcz.

26. Związek Urzędników Kolejowych (Z. U. K.), pr. p. Zygmunt Cieszyński, Dyr. Kolejowa, Pokój 232.
27. Związek Przemysłowców i Rzemieślników Polskich, pr. p. Grobelski, Nowyport, Fischmeisterweg 14.
28. Związek byłych Wojaków, pr. p. Prof. dr. Dragan, Dyr. Kolejowa.
29. Tow. Polek Nowyport, pr. p. Milewska, Nowyport — Koszary.
30. Tow. Śpiewu Harmonja, Sidlice, pr. p. Grota Edward, Sidlice, Oberstrasse.
31. Tow. Śpiewu „Cecylja“, Wreszcz, pr. p. Norbert Gierszewski, Elsanstr. 17.
32. Tow. Śpiewu „Cecylja“, Gdańsk, pr. p. Józef Człużewski, Ankerschniedegasse 6.
33. Tow. Ludowe „Jedność“, Gdańsk, pr. p. Rogaczewski, Plebanja Św. Brygidy.
34. Tow. Ludowe Oświata, Sidlice, pr. p. Fr. Belling, Stolzenberg nr. 655.
35. Tow. Śług Polskich św. Żyta, pr. p. Ogryczakowa, Poggenpfehl 5.
36. Tow. Polek, Gdańsk, pr. p. Wanda Orlikowska, Promenada 2.
37. Tow. Ludowe św. Jadwigi, Nowy-Port, pr. p. Gregorkiewicz, Nowy-port, Albrahtstr. 11.
38. Koło Polskie w Sejmie, pr. p. dr. Moczyński, Langgasse 60.
39. Macierz Szkolna, pr. p. T. Czarnowski, Stadtgraben 2.
40. Tow. Pomocy Naukowej, pr. p. dr. Panecki Gr. Wollwebergasse 3.
41. Tow. Ludowe „Jedność“, Oliwa, pr. p. Antoni Leszczyński, Zoppoterstrasse 12.
42. Tow. Ludowe w Sopocie, pr. p. Uller, Pommerschestrasse 33.
43. Tow. Polek w Sidlicach, pr. p. Mielińska, Rektorweg 3-a.
44. Tow. Nauczycieli Polaków, pr. p. Fr. Zakrzewski, Nowy-Port, Kirchenstrasse 6.
45. Okręg Sokola, pr. p. Czaplicki, Kassabuschermarkt 20/21.
46. Okręg Kół Śpiewaczych, pr. p. Kaz. Szymański, Wallgasse 16.
47. Tow. Śpiewu „Lutnia“, Gdańsk, pr. p. Wilhelm Grimsman, Pfefferstadt 50.
48. Tow. Śpiewu „Cecylja“, Nowyport, pr. p. Okroj, Wilhelmstrasse 15.
49. Związek Pracowników Poczty i Telegrafów, Pol. Prez. p. Kuszewski, Poczta Polska.
50. Tow. gimn. Sokół Nowy-port, pr. p. Bern, Milewski, Nowyport, Koszary.
51. Tow. Ludowe Wielkie Trabki, pr. p. Fr. Preuss, Gr. Trampken per Sobowitz.

52. Tow. Ludowe w Kłodawie, pr. p. Wojnowski, Kleszczewko (Kleczen).
53. Klub Szachowy, pr. p. Witold Szymanowski, Barbaragasse.
54. Polskie Koło Muzyczne, pr. p. Kazim. Purwin, „Gazeta Gdańska“.
55. Tow. Młodzieży Meskiej, pr. p. Rogaczewski, Plebanja Św. Brygidy.
56. Tow. Ludowe Elganowo, pr. p. Drewski.
57. Tow. Ludowe „Wielkie Trabki“, pr. p. Prenchs.
58. Tow. Ludowe „Kłodawa“, pr. p. Wojnowski, Kleszczewko (Kl. Klatsehan).
59. Tow. Ludowe w Mierzeszynie, pr. p. Afeks. Wielki (Meisterswalde).
60. Akademicki Związek Sportowy, pr. p. J. Bartoszczyk, Gdańsk—Wrzeszcz, Huesanger 11-a.
61. Tow. Ludowe „Postołowo“ pr. p. Typrer (Postelan).

TOWARZYSTWA ŚPIEWACZE.

VI-ty okręg Pomorskiego Związku Kół Śpiewaczych w Gdańsku — Zarząd mieści się w Gmachu przy Neugarten 27.

Zarząd okręgowy:

1. Prezes: Inspektor celny **Kazimierz Szymański**,
- 2) Wicepr. Prof. Polsk. Gimn. **Leon Romatowski**,
- 3) Sekr. Urz. Polsk. Dyr. Kol. **Konrad Lewandowski**,
- 4) Skarbnik: Urz. Kom. Gen. **Władysław Mamel**,
- 5) Bibliotekarz:
- 6) Dyr. Okr. Urz. Bankowy **Feliks Muzyk**.

Zarządowi temu podlegają następujące Towarzystwa Śpiewacze na obszarze W. M. Gdańska:

I) Chór mieszany „Cecylja“ w Gdańsku — pod kierownictwem ks. Patrona Rogaczewskiego i dyrygenta Prof. Romatowskiego.

II) Chór mieszany „Lutnia“ w Gdańsku — z prezesem Redaktorem Wilhelmem Grimsmanem — pod dyrygentem Feliksem Muzykiem.

III) Chór męski „Moniuszko“ w Gdańsku z prezesem Grzegorzem Hamadą oraz pod dyrygenturą Józefa Jachimczaka. Chór ten dla znakomitego i karnego zespołu — szczyli się mianem „Chóru reprezentacyjnego“.

IV) Chór mieszany „Lutnia“ w Sopotach — z prezesem Władysławem Malachem — pod dyrygenturą p. Karakiewicza.

V) Chór mieszany „Lutnia“ w Oliwie — z prezesem p. Pawłowski — dyrygentem p. Hofmanem.

VI) Chór mieszany „Cecylja” we Wrzeszczu — pod dyrygenturą Jana Komorskiego.

VII) Chór mieszany „Harmonja” w Sidlicach — pod prezesem Edwardem Grothem i dyrygentem Janem Komorskim.

VIII) Chór mieszany „Cecylja” w Nowym Porcie — pod prezesem Domarusem i dyrygentem Hofmanem.

IX) Chór mieszany „Lira” w Starym Szkotlandzie — pod prezesem Rybaczewskim i dyrygentem Komorskim.

Tych dziewięć Towarzystw śpiewaczych rozrzuconych po całym obszarze W. M. Gdańska — stanowią kadry polskiej kultury muzyki i śpiewu i im zawdzięczać należy, przywiązanie do języka ojczystego mocą polskiej pieśni, która zadna przemoc choć w kajdany nie zdołała.

W ubiegłym roku obchodził Gdańsk bardzo uroczyste „Trzydziestoletni Jubileusz” Lutni gdańskiej — w obecności przedstawicieli Władz i Urzędów Polskich w Gdańsku — oraz licznych Gości i Kół śpiewaczych, przybyłych z całej Polski.

W bieżącym roku Chór męski „Moniuszko” urządził wspaniałą „Koncert kompozytorski” pod kierownictwem kompozytora Feliksa Nowowiejskiego — na który zjechało się wiele gości z Pomorza i Polski.

Wszystkie chóry kolejno urządzały okolicznościowe popisy, zaś wspólnie wszystkie chóry pod kierownictwem okręgu — miały wspólny oplatek w okresie świąt Bożego Narodzenia — wielki koncert okręgowy z Mistrzem Feliksem Nowowiejskim z Poznania — z okazji zakończenia kilku tygodniowego „Kursu dla dyrygentów” przy VI-tym okręgu.

Cały ruch Towarzystw śpiewaczych na obszarze W. M. Gdańska — zawdzięczamy prezesowi okręgowemu p. Kazimierzowi Szymańskiemu — który cały wolny czas poświęca tej ważnej placówce polskiej w Gdańsku — kołom śpiewaczym.

To też podając w przewodniku krótką wzmiankę o ruchu śpiewaczym w Gdańsku czynimy to tem chętniej, że jak nam wiadomo, wiele zakładów naukowych w Polsce zwraca się mylnie do niepowołanych instytucyj w celach informacyjnych; wielu polskich uczonych, wielu artystów i korporacyj szukają daremnie w Gdańsku, którzyby im chętnie wskazówkami służyć mogli i dopomogli czasem do urzędzenia wycieczek czy występów artystycznych w Gdańsku dla miejscowej Polonii. Poza znanym szeroko zakładem naukowym w Gdańsku, Gimnazjum polskiem — poza Gminą Polską w Gdańsku, należy zwracać się po informacje do preza okręgowego Towarzystw śpiewaczych w Gdańsku — Kazimierza Szymańskiego, inspektora celnego, — Gdańsk — Neugarten Nr. 27 — a informacja będzie rychła i wyczerpująca.

STATEK SALONOWY „GDAŃSK” S. 47

Wybudowano w **Stoczni Gdańskiej** na zamówienie rządu polskiego.

Wymiary główne:

długość całkowita	La = 53,65 m.
„ między pionami	Lp = 50,00 m.
szerokość całkowita	Ba = 9,26 m.
„ na wręgach	B = 9,00 m.
wysokość boków aż do pokładu głównego	H = 3,85 m.
zanurzenie przy obciążeniu 25 ton węgla i 750 pasażerów.	2,8 m.
T. maks. około	
zanurzenie statku próżnego przy obciążeniu 10 ton węgla i normalnym zapasie wody. T. min. około	2,6 m.

Statek może pomieścić 800 pasażerów.

Posiada: komfortowe salony, jadalnię, sypialnię, palarnię, restaurację; pokłady spacerowe, telefony, elektryczność, radio i t. p.

Statek wygląda b. wytwornie i na Bałtyku, wśród innych okrętów tego typu, bezwątpienia zajmie miejsce przodujące.

POLSKA TARYFA POCZTOWA I TELEGRAFICZNA W GDAŃSKU.

TARYFA POCZTOWA.

1) Listy prywatne: do wagi 20 gr.	20 gr.
ponad 20 do 250 gr.	40 "
" 250 " " 500 "	80 "
urzędowe: " 250 " 2000 "	60 "
2) Karty pocztowe	10 gr.
" " z odpowiedzi	20 "
3) Druki prywatne: do wagi 50 gr.	5 gr.
od 50 do wagi 100 gr.	10 "
" 100 " " 250 "	15 "
" 250 " " 500 "	30 "
" 500 " " 1000 "	40 "
" 1000 " " 2000 "	60 "
urzędowe: jak wyżej:	
ponad 250 gr. do 2000 gr.	30 gr.
4) Kartki widokowe oraz kartki świąteczne:	5 gr.
5) Bilety wizytowe o treści 5 wyrazów w otwartej kopercie z napisem „druk“.	5 gr.
6) Papiery handlowe:	
do 250 gr.	15 gr.
od 250 do 500 gr.	30 "
" 500 " 1000 "	40 "
7) Próbkki towarów: do 250 gr.	15 gr.
od 250 gr. do 500 gr.	30 "
Wymiary: 45x20x10 cm. rulony 45x15 cm	
8) Przesyłki mieszane: (druki, próbkki i papiery handlowe):	
do 250 gr.	15 gr.
od 250 gr. do 500 gr.	30 "
9) Listy wartościowe:	
a) jak za list polecony odpowiedniej wagi.	
b) należność od deklarowanej wartości za każdą 300 złotych (300)	5 gr.
Oplata dodatkowa bez względu na wagę i wysokość deklarowanej wysokości (dozwolona wysokość do 10000,— zł.)	10 gr.
10) przekazy pocztowe:	
do 10 zł.	10 gr.
od 10 zł. do 50 zł.	25 "
" 25 " " 50 "	40 "
" 50 " " 100 "	60 "
" 100 " " 250 "	80 "
" 250 " " 500 "	1.20 "
" 500 " " 750 "	1.60 "
" 750 " " 1000 "	2.00 "

opłata dodatkowa bez względu na wysokość kwoty 5 gr.

11) przekazy telegraficzne:	
jak za przekazy zwykłe:	
pozaatem:	
a) należność manipulacyjna	10 gr.
b) " za telegram	3 "
c) " za blankiet telegraf.	3 "
12) polecenie przesyłek pocztowych:	20 gr.
13) zwrotne poświadczenie odbioru	20 "
14) pisemne doniesienie na blankiecie P. K. O.	10 "
15) opłata za adresowanie poste restante (przesyłki listowe)	5 "
16) Za nadanie przesyłki poza godzinami urzędowymi:	30 "
17) opłata za skrytki i przegródki miesięcznie:	
a) dla przesyłek listowych i gazet:	100 gr.
b) dla listów wartościowych oraz przekazów	400 "
18) Za reklamację przesyłek	30 "
19) Za złożenie pełnomocnictwa pocztowego:	
a) dla jednorazowego odbioru:	5 gr.
b) stałe do odbioru przesyłek:	200 "
20) Opłata za przesyłki ekspres:	50 "

TELEGRAMY:

a) zwykle:	
opłata od wyrazu:	10 gr.
b) pilne:	
opłata od wyrazu	30 "
(Minimum dla zwykłych	1.— zł.
" " pilnych:	3.— zł.
opłata dodatkowa:	10 gr.

Telegramy z odpowiedzi:

za wyraz	10 gr.
minimum:	1.— zł.
dodatkowa opłata i blankiet:	13 gr.

Telegramy prasowe:

50% zniżki.	
dodatkowa opłata.	10 gr.

Za nadawanie telegramów przez telefon:

20 gr.

Za cofnięcie telegramu:

już nadanego nie odelegrafowanego: 25 gr.
Poczta polska mieści się przy placu Hevelius nr. 1/2.

Godziny urzędowe Poczty Polskiej:

od godz. 8-ej do 18-ej przyjęcie wszystkich przesyłek, od godz. 18-ej do godz. 21-ej przyjęcie listów poleconych, te za dodatkową opłatą w wysokości 30 gr., przyjmowanie telegramów oraz sprzedaż znaczków w małych ilościach w walucie guldenowej i złotowej (obecnie po kursie 50% nominalnej wartości złotych stawek).

Przyjmowanie telegramów telefonem do godz. 24-ej pod nr. 26482) na rachunek kredytowanych telegramów, za poprzednim złożeniem kaucji w dowolnej wysokości.



Cukiernia —Kawiarnia

A. BRUNIES

WI. KARL BRAUN (Mistrz cukierniczy)

zał. 1865 r.

Tel. 247-64

pierwszorzędne wyroby cukiernicze.

Gdańsk, Langenmarkt 29.

śniadania

likiery

odznaczenie państwowe 1926 r.



SPIS FIRM POLSKICH W GDAŃSKU.

Ajencje Prasowe, telegraficzne:

Ajencja Wschodnia (A. W.) Oddz. Gdański, Breitgasse 53.
tel. 247-10.

Polska Ajencja Telegr. (PAT). Oddz. Gdański, Neugarten 7.

Adwokaci

Bielewicz, radca spraw., Karrenwall 9.
Łangowski, Hundegasse 19.
Jankowski, Gr. Wollwebergasse 23.

Apteki

„Zum Danziger Wappen“, Breitgasse 97.

Amunicja

„Diana“, Kass. Markt 17—20.

Bławaty

Kaufhaus Poggenpuhl, Poggenpuhl 87.

Banki

Bank Związku Spółek Zarobkowych, Holzmakrt 18.
Polski Bank Przemysłowy, Langer Markt 35.
Bank Kwilecki, Potocki, Hundegasse 85.
Bałtycki Bank Komisowy, Melzergasse 11.
Bank Ludowy, Jopengasse 47.
Polska Kasa Rządowa, Reitbahn 4.
British and Polish Trade Bank A.-G., Dominikswall 6.

Budownictwo

Kalinowski, Langgarten 79.
S. A. B. Spółka Akcyjna Budowlana, Kass. Markt 21.
Krzyżanowski, Grosse Allee 47.
Bałtyckie Towarzystwo Terenowe, Stadtgraben 6.

Cygara i papierosy

Eckmann, Stadtgraben 10.
Pokorra, Pfeiferstadt 53.
Ślupiński, Langgasse 21, wejście Postgasse.

Cukierki i czekolada

Rogall B. nast. Domachowska, Alstädt, Graben 101.
Spielwarenhalle, Ziegengasse 9.

Dentyści

Hirsch, I. Damm 22, wejście Breitgasse.
Dr. Filariski, Langgasse 53.

Drukarnie

Drukarnia Gdańska, Sp. Akc., Stadtgebiet 12.
Feller'a nast. Czyżewski, Ankerschmidegasse 6.

Drogerje

Buliński, Kass. Markt 1a.
Hygiea, wł. Stylo, Fischmarkt 1.
Minzloff, wł. Piasecki, Langgarten 93.

Domy Handlowe

Rytlewski, Hundegasse 31.
Pol-Dom, Reitbahn 4.
Jurzyński, Postgasse 3.
Dąbrowa, Jopengasse 10.
Centrala Rolników, Langer Markt 15.
Centrala Kresowa, Poggenpuhl 10.
Lambert i Krzysiak, Dominikswall 8
Związek Spółdzielni Spożyców Rzeczypospolitej Polskiej,
Ajentura w Gdańsku, Hundegasse 105. Telefon 259-10.

Drzewo

Wyszomirski, Grosse Allee 50.

Ekspedycje

Warszawskie Towarzystwo Transportowe, Hundegasse 117.
Atlantic, Hundegasse 94.
Warta, Münchengasse 4—6.
Hartwig, Pfefferstadt 1.

Elektrotechniczne

Badziąg Kl., Vorst. Graben 55.

Fotografje

Psyche, Wrzeszcz, Hauptstrasse 91.

Fryzjerskie Zakłady

Peter (damski), Langgasse 81.
Ruchniewicz, Töpfegasse 9.

Gazety

Gazeta Gdańska — Echo Gdańskie, Stadtgraben 6.

Gorzelnie i destylacje

Elan, Reitbahn 8—9.
Ferd. Pfitzner, wł. Smuciński, Altstädtischer Graben 44.
Jan Pleński, Breitgasse 71.

Garderoba

Garyantesiewicz, Ketterhagergasse 6
Jarzembek, Pfefferstadt 43.

Jankowski, Heilige Geistgasse 133.
Waszewski, Heilige Geistgasse 22.
Grupski, Poggenpuhl 36.

Hotele

Hotel Continental, Stadtgraben 6—7.
Hotel Reichhhof, Stadtgraben 9.

Kawiarnie

Elite, Holzmarkt 11.
Elite, Sopoty, Nordstrasse 11.

Księgarnie

Czarliński, Töpfergasse 30.
Księgarnia Kol. „Ruch“, Kass. Markt 21.
Mulfaniak, Stadtgraben 13.

Kontrola frachtów

Biuro badań frachtów kolejowych, Jan Wajkatis, Pfefferstadt 50. Tel. 210-05.

Kawa i herbata

Wiatrak, Hundegasse 65.

Jadłodajnie

Locanno, Stadtgraben 19.

Kolonjalne

Kubiaczyk, Kass. Markt 1.
Ogryczak, Poggenpuhl 5.

Lekarze

Dr. Kubacz, Heilige Geistgasse 112.
Dr. Panecki, Grosse Wollwebergasse 3.
Dr. Litewski, Langgasse 17.
Dr. Temerowski, Breitgasse 17.
Dr. Szpitter, Altstädtischer Graben 111.
Dr. Kędzierski, Karrenwall 5.
Dr. Langowski, Holzmarkt 27.
Dr. Katke, Oliwa, Schlossgarten 15.
Dr. Ulatowski, Sopoty, Seestrasse 16.

Malarze

Bross, Halbgasse 6—8.
Świczkowski, Orunia, Hauptstrasse 32.

Maszyny do pisania

Block Brun, Pfefferstadt 43.
Maszyny biurowe, reparacje
Badziąg, Vorstädtischer Graben 55.

Obuwie

Muzyk, II. Damm 17.
Konicz, Töpfergasse 26.
Bereźniakow, Fleischergasse 5.
Gdaniec, Alstädtischer Graben 66b.

Pensjonaty

Bochyńska, Kass. Markt 9.
Markowska, Pfefferstadt 75.
Nikleniewicz, Hundegasse 60.

Restauracje

Continental, Stadtgraben 6—7.
Reichshof, Stadtgraben 9.
Dom Polski, Wallgasse 15—16.
Kubicki, Am brausenden Wasser 5.
Piltzner, Alstädtischer Graben 44.
Błęński, Breitgasse 71.

Węgiel

Skarbol, Töpfergasse 33.
Elbor, Reitbahn 20.
Polsko-Skandynawskie Tow. Transport. Brotbänkengasse 43.

Złotnicy, jubilerzy i zegarmistrze

Fr. Błęński, Goldschmiedegasse 5.
Nierzwicki, Goldschmiedegasse 13.
Głowczewski, Breitgasse 12.

Zabawki

Spielwarenhalle, Ziegegasse 9.

Żegluga rzeczna

Warszawskie Towarzystwo Transportowe, Hundegasse 117.
Lloyd Bydgoski, Schäferei 15.

POLSKA EKSPANSJA GOSPODARCZA

ZRZESZENIE GOSPODARCZE POLAKÓW W KRAJU I ZAGRANICĄ.

Udziela wszelkich wskazówek i porad w sprawach przemysłowo-handlowych i służy poparciem w nawiązywaniach stosunków z Polską oraz ułatwia dokonywania tranzakcji handlowych.

Adres Polskiej Ekspansji Gospodarczej (P. E. G.).
Warszawa, Aleje Jerozolimskie 16 m. 6. Telefon 66-61.

Krótkie informacje z Wybrzeża Polskiego.

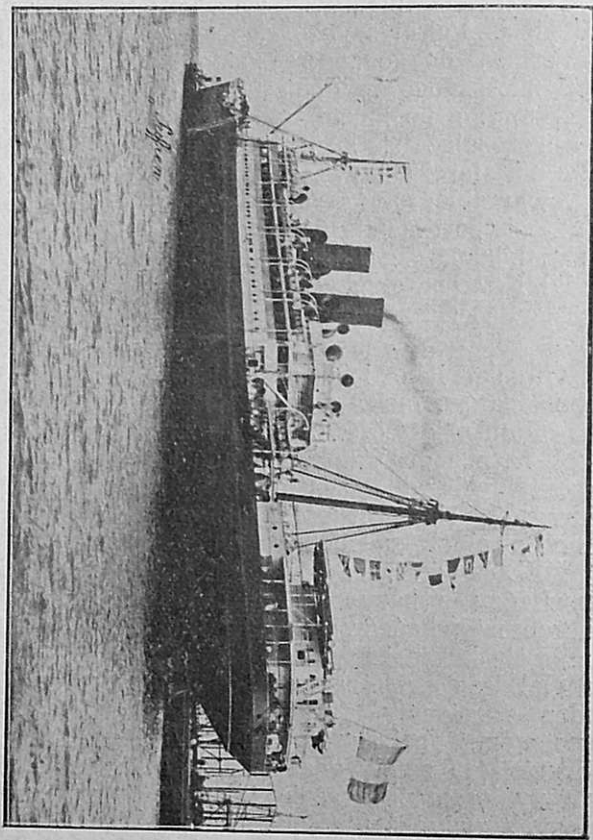
GDYNIA — mała wieś rybacka od czasów niepodległości Polski szybko się rozwija. W r. 1926 podniesiona do godności miasta. Liczy przeszło 5.000 mieszkańców. Położona w dolinie, otoczona pagórkami: z południa — Kamienna Góra, urwście opuszczająca się ku morzu, z północy — wyniosłościami starej Oksywi, z zachodu pagórkami i lasem. Charakterystycznym obrazem Gdyni jest budujący się port handlowy. W porcie i na redzie stałe stoi kilkanaście statków handlowych, ładujących węgiel. Nowe ulice, gmachy, a zwłaszcza nowy dworzec nadają Gdyni charakter szybko powstającego miasta portowego.

Gdynia, jako lotnisko posiada: szereg hoteli i pensjonatów, łaźienki, plażę, place sportowe, boiska. Kamienna Góra, z której rozciąga się piękny widok na miasto i zatokę, posiada kilkadziesiąt monumentalnych will i pensjonatów. Ma kanalizację, wodociąg, elektryczność, telefony; w budowie gmach ciepłych kąpiel morskich.

HEL — wieś rybacka. Od r. 1920 jest miastem. Mieszkańcy rybacy, pochodzenia holenderskiego. Stałych mieszkańców Polaków jest niewielu. Komunikacja kolejną i statkami.

Hel leży przy samym końcu półwyspu. Posiada: pensjonaty, restauracje, wspaniała plażę; otoczony z jednej strony, t. zw. Wielkim Morzem, z drugiej, od zatoki gdańskiej — Małym Morzem. Pokryty lasem przeważnie iglastym i ma szereg urokliwych zakątków. Rok rocznie ściąga tysiące letników i turystów.

WIEŚ BÓR położona o 14 kilometrów na północ od miasta Helu. We wsi starożytna kaplica Św. Rocha z Palermo. Ludność kaszubska.



JASTARNIA: Stara wieś rybacka powstała w XIII wieku. Leży o 16 kilometrów od wsi Bór. We wsi stoi drewniany kościół wzniesiony w r. 1836.

KUŹNICA: Leży w odległości 8 km. od Jastarni w najniższym miejscu półwyspu Helu. Zamieszkała przez rybaków kaszubów. O 6 km. od Kuźnicy leży mała wieś — Chałupy. Ludność kaszubska. Sa tam pozostałości, istniejącej niegdyś warowni polskiej, wzniesionej za Władysława IV.

WIELKA WIEŚ: położona przy początku półwyspu. Z jednej strony dochodzi do Wielkiego Morza, z drugiej — zatoki puckiej. Powstała z końcem XII wieku.

HALEROWO: Miejscowość letniskowa. Posiada: pensjonaty, plaże i ciepłe kąpiele morskie.

ROZEWIE: położona na wąskim i wysokim przylądku, na którym znajduje się najsilniejsza na Bałtyku latarnia morska. Z pagórków Rozewia roztacza się malowniczy widok. W roku 1598 król Zygmunt III wylądował tutaj, wracając ze Szwecji.

JASTRZEBIA GÓRA: należy do najpiękniejszych miejscowości „wybrzeża“, — o wysokich i urwistych brzegach. Jako letnisko szybko się rozwija.

KARWIA: położona przy granicy niemieckiej. Zamieszkała przez rybaków kaszubów. Na granicy płynie rzeka Piasnica. Posiada obszerną plażę nad morzem. Następnie zasługują na uwagę: Mechelinki miejscowość kąpieliskowa, wieś Rewa, i Puck miasto, liczące około 3 i pół tysiąca mieszkańców, założone za księcia Pomorskiego Bogusława w roku 1150. Polska królewska flota wojenna miała tutaj niegdyś swoją bazę. Posiada kilka hoteli i dom kuracyjny.



THE INTERNATIONAL SHIPBUILDING AND ENGINEERING Co. Ltd., GDAŃSK

(MIĘDZYNARODOWE TOWARZYSTWO
BUDOWY OKRĘTÓW I MASZYN

Sp. Akc.)

Wielkie zakłady budowy okrętów

posiadają:

5 doków pływających do 8000 ton, 2 zórawie pływające do 125 ton, okręt warsztatowy dla szybkiego przeprowadzenia napraw okrętowych wszelkiego rodzaju:

budują:

Oceanowe okręty pasażerskie i transportowe. Holowniki morskie i motorowe okręty cysternowe. Rzeczne statki pasażerskie i transportowe, pogłębiarki ssące i kubelkowe. Parowce i kutry rybackie. Motorówki.

Warsztaty budowy maszyn w największym stylu

budują:

maszyny okrętowe dla pary przegrzanej, pomocnicze maszyny okrętowe, silniki Diesla, silniki typu ulatniaków dla celów okrętowych i lądowych.

Wielka nowa kotłownia.

Kotły okrętowe, pomocnicze kotły okrętowe. Przegrzewacze. Naprawy kotłów.

Nowoczesna fabryka budowy silników elektrycznych.

ADRESY NASZYCH BIUR INŻYNIERSKICH:

Biurowo Warszawskie: Warszawa, Jasna 11 tel. 99-18
" Lwowskie: Lwów, Podleskiego 7, tel. 48-88
" Łódzkie: Łódź, Ewangelicka 14/16, tel. 41-85
" Krakowskie: Kraków, Wiślna 12, tel. 30-49
" Poznańskie: Poznań, plac Wolności 9, tel. 37-85
" Lubelskie: Lublin, Krak-Przedm. 60, tel. 9-62

ADRESY TELEGRAFICZNE:

Stocznia Warszawa, Stocznia Łódź, Stocznia Poznań,
" Lwów, " Kraków, " Lublin,

Wszecchiświatowa firma angielska

J. & J. COLMAN, LTD. LONDON

poleca musztardę, farbkę, krochmal, sawor.

Przedstawiciel

DAWID SCHKOLNIK,

Gdańsk, Lastadie 31 — 33.

Adres telegraficzny: **RUSSOBRIT.**

Medycyna Drogerja

Właściciel **Z. BULIŃSKI**

Kassubischer Markt 1-a, naprzeciwko dworca. (od wejścia do podziemi podmiejskich), tel. 288-13.

Perfumerja — wyroby tylko znanych firm:

Coty, Houbigant, Guerlain, Piver, Khasana, Mysticum, Turf, Illusion.

Mydła — Pudry — Grzebienie — Woda kolońska 4711.

Centrala Fotograficzna

aparaty: „Contessa“, „Görz“, „Ica“, „Kodak“.

Klische — Filmy — Papier — Wszelkie przyrządy fotograficzne. Towar tylko świeży.

Wykonywanie wszelkich robót, wchodzących w zakres fotografji

Sarotti

POMADKI
CZEKOLADA
KAKAO

OŚWIEŻAJACE — ZDROWE

ZWIĄZEK SPÓŁDZIELNI SPOŻYWCÓW
RZECZYPOSPOLITEJ POLSKIEJ

Ajentura w Gdańsku

Hundegasse 105, tel. 259-10.

SCHENKER & Co. Gdańsk, Hopfengasse 34.
Telefon zbiorowy 27041. Adr. tel.: „Frachtschenker“.

Fotograficzne atelier

Liebreich i Kloose

Gdańsk pasaż — Dominikswall

pocztówki — zdjęcia przemysłowe zdjęcia
paszportowe natychmiast.

BANK ZWIĄZKU SPÓŁEK ZAROBKOWYCH
Sp. Akc. ODZIAŁ GDAŃSKI

Gdańsk, Holzmarkt 18.

Nr. telef. 26751 — Adr. telegr. „Zarobkowy“.

Istytucja Centralna w Poznaniu
Kapitał akcyjny zł. 20.000.000,—

ODDZIAŁY:

Bielsko, Kielce, Łódź, Toruń, Bydgoszcz, Kraków,
Piotrków, Warszawa, Grudziądz, Lublin, Radom,
Wilno, Katowice, Lwów, Sosnowiec, Zbąszyń, Nowy Jork Paryż.

załatwia wszelkie czynności wchodzące w zakres bankowości.

Kawiarnia - - - Cukiernia

B I R K

WŁAŚCICIEL: E. LIKOWSKI

Postgasse nr. 3 — 4

Przyjemna kawiarnia familijna
bez koncertu

Pierwszorzędne pieczywo. Napoje z własnej
piwnicy. Polecam się do dostawy
wszelkich tortów, mazurków, ciastek
deser, marcepanów i wszelkich wyro-
bów cukierniczych.

Od godz. 8-mej rano śniadanie

Porcja kawy, 2 jajka, masło,
bułeczka z kielb. lub szynka.

Własny wyrób.

Nowoczesne chłodnie.

Sp Ak. „ELIBOR“ Handlowo-Przemysłowa
L. J. BORKOWSKI
Oddział w Gdańsku

Telefony: Dyrekcja i Oddział sprzedaży: 22-295
22-296. Buchalterja: 28-219. Oddzia Bunkrowy:
22-297.

Adres telegraficzny: ELIBOR

EKSPORT

węgla górnośląskiego i dąbrowskiego, cementu
żelaza i t. p.

IMPORT

rudy szwedzkiej, blachy białej angielskiej, stali,
cyny i innych podobnych metali

Oddział w Gdyni.

Oddział w Gdyni.

V. KUBIACZYK

OWOCE KRAJOWE I POŁUDNOWE
DELIKATESY

Gdańsk, Kassubischer Markt 1 c Telefon 26339.

Gmina Polska w W. M. Gdańsku posiada
Restaurację **DOM POLSKI**

Walgasse 15/16, 5 minut od Dworca w stronę Hansa Placu
Otwarta od 7-ej rano do 3-ciej w nocy
Pierwszorzędna kuchnia warszawska wydaje obfite
śniadania, obiady i kolacje. Posiadamy duże sale dla
wycieczek zbiorowych i towarzystw

Udzielamy wszelkich informacji.

Gospodarz **A. Wesolek.**



F. Rytlewski
GDAŃSK
HUNDEGASSE 31
IMPORT
DELIKATESÓW

Sprzedaż win, szampanów i koniaków
zagranicznych.

W. Wyszomirski

EKSPORT DRZEWA

Gdańsk, Grosse Allee 50.

NAJWIĘKSZA FABRYKA WYROBÓW
BURSZTYNOWYCH A. ZAUSMER

Gdańsk, Langgasse 83.

Tel. 216179.

Jedynie przedsiębiorstwo w tej branży na miejscu, 12 złotych i srebrnych orderów, eksport do wszystkich krajów, najnowsza biżuteria bursztynowa własnej fabrykacji: łańcuszki, szpilki, bombonierki, rękojeście do parasoli, solniczki zał. w 1876 r. i t. p. zał. w 1876 r.

TOPELSON-FUTRA

Gdańsk, Gr. Wollwebergasse 24, I.

GDAŃSKA SZLIFIERNIA I ZAKŁAD LUSTER
WŁAŚC. GELBFISCH

Gdańsk-Langfuhr, Kastanienweg 4. Tel 420-69.

BANK KWILECKI, POTOCKI i Sk. Tow. Akc.
w Poznaniu

ODDZIAŁ GDAŃSKI

Hundegasse 85.

POLSKO-SKANDYNAWSKIE TOWARZYSTWO
dla HANDLU i TRANSPORTU, Tow. Akc.

Gdańsk, Brotbänkengasse 43, tel. 26946

biuro Maklerskie w Nowym Porcie 35310

oddz. „ „ „ w Kaiserhafen 28398

„ „ „ na dworcu Nadwiślańskim 35329

Konta bankowe: Deutsche Bank-Gdańsk

Danziger Bank für Handel und Gewerbe

Adr. telegraf.: „Polskarob“.

Codes: RudolfMosse, Scott's 10 th. FD.

Bernard Ruchniewicz

mistrz fryzjerski — Täpfergasse 9

poleca się Sz. Rodakom

Ceny przystępne.

Rzetelna obsługa.

LAMBERT I KRZYSIAK
GDAŃSKI HANDEL ZAMORSKI S. A.
A. G.

Gdańsk, Karrenwall 8. Adr. telegr.: Lambrobal.
Tel. 3032, 5479, 691. Numer zbiorowy 27441
7970, 27520 (spichrz)

Konto bankowe: Bank Związku Spółek Zarobkowych w Gdańsku.

RIVIERA

dawniej Brauershohe

Polski pensjonat oraz kawiarnia. Najpiękniejsze położenie Sopot. Pięć minut od granicy polskiej.

Ceny umiarkowane. Kuchnia polska.

właściciel K. Skarzyński

Poleca się polskim wycieczkowiczom i turystom.

**POLSKIE TOWARZYSTWO
KSIĘGARNI KOLEJOWYCH**

„RUCH“

SP. AKC.

Oddział w Gdańsku

RYNEK KASZUBSKI 21. TELEFON 27900.

POLECA:

WSZELKIE NOWOŚCI BALETRYSTYCZ-
NE I NAUKOWE. KSIĄŻKI DLA DZIECI
I MŁODZIEŻY. PODRECZNIKI SZKOLNE.
ALBUMY, PRZEWODNIKI, MAPY, KALEN-
DARZE, MATERJAŁY PIŚM. URZĘDOWE
ROZKŁADY JAZDY. PRENUMERATA
I SPRZEDAŻ PISM. WYPOŻYCZALNIA
KSIĄŻEK.

Zał. w roku 1875.



Otto Hamann

Gdańsk, I Damm 3

Zakład specjalny instalacji
i kontroli piorunochronów

Polecany przez konsystorz i intendenturę
Generalnego Wikarjatu Biskupiego.

Dostawca urzędów państw. i komunalnych.

Pianina o wykonaniu precezyjnym
przez artystów sławy światowej
polecane. Korzystne warunki kupna:
15 % zadatku — reszta na raty.

HEINRICHSDORFF

Fabryka w Oruni

Wystawa — Poggenphul 76.

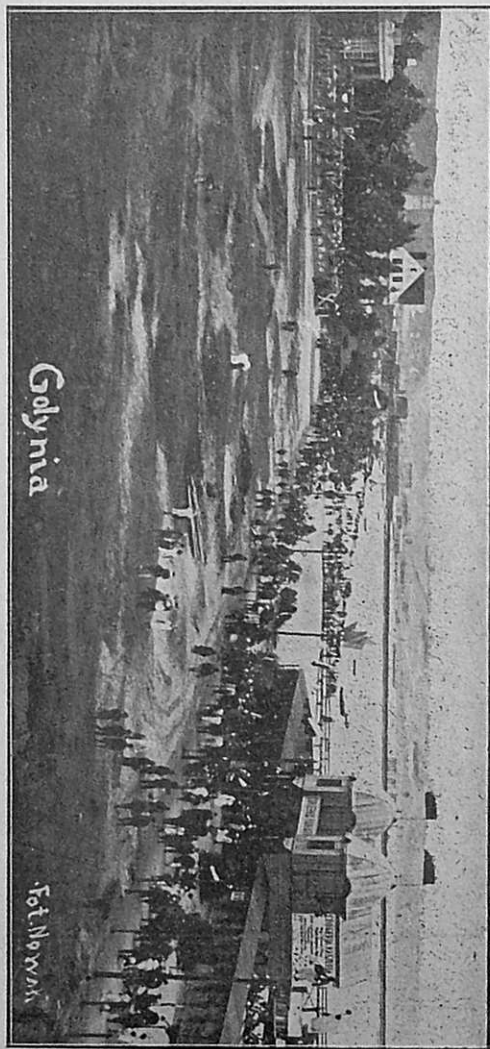
Zakład fotograficzny i powiększeń artystycznych

STANISŁAW NOŃAK

G D Y N I A

Specjalność: widoki Gdyni.

Pilne zamówienia wykonuje natychmiast



„POLSKA AJENCJA MORSKA Sp. z ogr. odp.
GDYNIA

Adres telegr. P A M-G D Y N I A **Telefon 56.**

Maklerstwo Okrętowe — Frachtowanie statków — Zaopatrywanie okrętów — Skład tranzytowy“.

AD. M A R T E N S, Budowniczy.
PRZEDSIĘBIORSTWO BUDOWLANE
W GDYNI.

Telef. mieszk. Nr. 38 telef. biurów. Nr. 73.
Roboty podziemne — naziemne i żelbetowe.

EUG. M E Y E R, Inżynier
BIURO TECHNICZNO-HANDLOWE w Gdyni
Telef. mieszk. Nr. 60 Telef. biurów. Nr. 73.
Reprezentacja Tow. Ubezpieczeń
„Przezorność“
Ubezpieczenia transportowe.

„SHIPSPROVIANT“ LTD.
PROWANTURA OKRĘTOWA Sp. z o. p.
w Gdyni, ul. Sienkiewicza Nr. 28 **Tel. Nr. 73.**
Dostawa artykułów technicznych i spożywczych.
W dziale Informacyjnym i Pośrednictwa ułatwia transakcje kupna, placów, domów i will.

OBUWIE NAJROZMAITSZE SKÓRZANE I SPORTOWE

duży wybór po cenach przystępnych poleca

Adolf Stasinkiewicz

ul. Portowa, 1-szy budynek obok Komisariatu Policji
Państwowej w Gdyni
Skład zał. w r. 1925.

„GAZOLINA” Spółka Akcyjna we Lwowie

Oddział w Gdyni

Zastępstwo Państwowych Zakładów Naftowych
Zaopatrywanie rybaków wybrzeża morskiego w ma-
terjały pędne, sprzedaż i dostawa w każdej ilości nafty,
benzyny, olei maszynowych i automobilowych krajo-
wych i zagranicznych.

Ceny niskie—usługa szybka—dostawa natychmiastowa.

TEOFIL BOCHIŃSKI

dentysta

Gdynia, ul. 10 Lutego

godz. przyjęć od 9— 1 i 3— 6 niedziela i święta
od 10 — 12.

DROGERJA CENTRALNA

W GDYNI, ul. 10 LUTEGO.

Właśc.: **Z. Tanaś** **Telefon Nr. 61.**

Towary drogeryjne dla przemysłu i okrę-
tów. Kosmetyki. Opatrunki.

Dział fotograficzny.

GDAŃSK GRAND--HOTEL „REICHSHOF”

naprzeciw dworca kolejowego.

Zakład pierwszorzędny,
hotel rodzinny, poleca się

P. T. Polonji.

**Jedyny hotel w Gdańsku
z zimną i ciepłą wodą.**

Telefony we wszystkich pokojach.

Komfort, garaże, dyrekcja polska.

Pokoje od 5 guldenów.

Adres telegr. Reichshof — Gdańsk.

właśc. Stanisław Vogel.

Wojewódzka
Biblioteka Publiczna
w Gdańsku

F-28 52 561

Druk Zakładów Drukarskich
W. PIEKARNIAKA
Ordynacka 3, telefon 44-59.