



Instituto Provincial
de Estadística y Censos



IPAI

Índice Provincial de
Actividad Industrial
Provincia de Santa Fe

Febrero 2023

Índice

	Página
Cuadros	
1. Índice Provincial de Actividad Industrial. Nivel General. Enero 2022 - febrero 2023	4
2. Índice Provincial de Actividad Industrial. Nivel General y Bloques industriales. Febrero 2023	6
3. Índice Provincial de Actividad Industrial. Bloques Industriales. Enero 2022 - febrero 2023	7
4. Variación porcentual del Índice Provincial de Actividad Industrial, respecto a igual mes del año anterior. Bloques Industriales. Enero 2022 - febrero 2023	8
Gráficos	
1. Índice Provincial de Actividad Industrial, base 2004=100. Nivel General. Período 2004-2023	5
Síntesis metodológica	9
Ponderaciones de los bloques industriales	10

Signos convencionales:

- * Dato provisorio
- Dato igual a cero
- Dato ínfimo, menos de la mitad del último dígito mostrado
- Dato no disponible a la fecha de presentación de los resultados
- e Dato estimado
- s Secreto estadístico

/// Dato que no corresponde presentar debido a la naturaleza de las cosas o del cálculo

Santa Fe, abril de 2023

Responsables

Área económica

Lic. Victoria Cassanello

Relevamiento de datos

Srta. Carolina Giobergia

Srta. Sandra Cavuto

Srta. Soledad Bugliolo

Srta. María Inés Cantero

Sr. Jorge Fessia

Srta. Fiorela Greggi

Srta. Celina Minen

Sectorial Informática

A.I.A. Pablo Grassi

Diseño y Diagramación

DG Angelina Araiz

LDCV Lucía Fenoglio

Gobernador de la Provincia de Santa Fe

CPN Omar Perotti

Ministro de Economía

CPN Walter A. Agosto

Director Provincial de Estadística y Censos

Dr. Gabriel D. Frontons

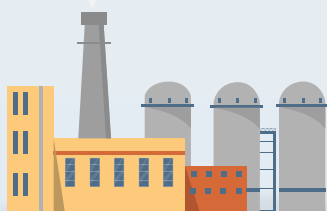


IPAI. Provincia de Santa Fe
Febrero 2023

Variación
interanual

-12,9%

Feb. 2023



Variación
acumulada anual

-4,1%

Ene/Feb. 2023

Fuente: IPEC - Índice Provincial de Actividad Industrial



Índice Provincial de Actividad Industrial

Base 2004=100

El Índice Provincial de Actividad Industrial (IPAI) presentó en febrero de 2023 una disminución de 12,9% respecto al mismo mes del año previo, teniendo una variación acumulada negativa de 4,1%. En términos desestacionalizados, el cambio mensual fue de -7,6%.

Cuadro 1. Índice Provincial de Actividad Industrial. Nivel General
Provincia de Santa Fe. Enero 2022 - febrero 2023

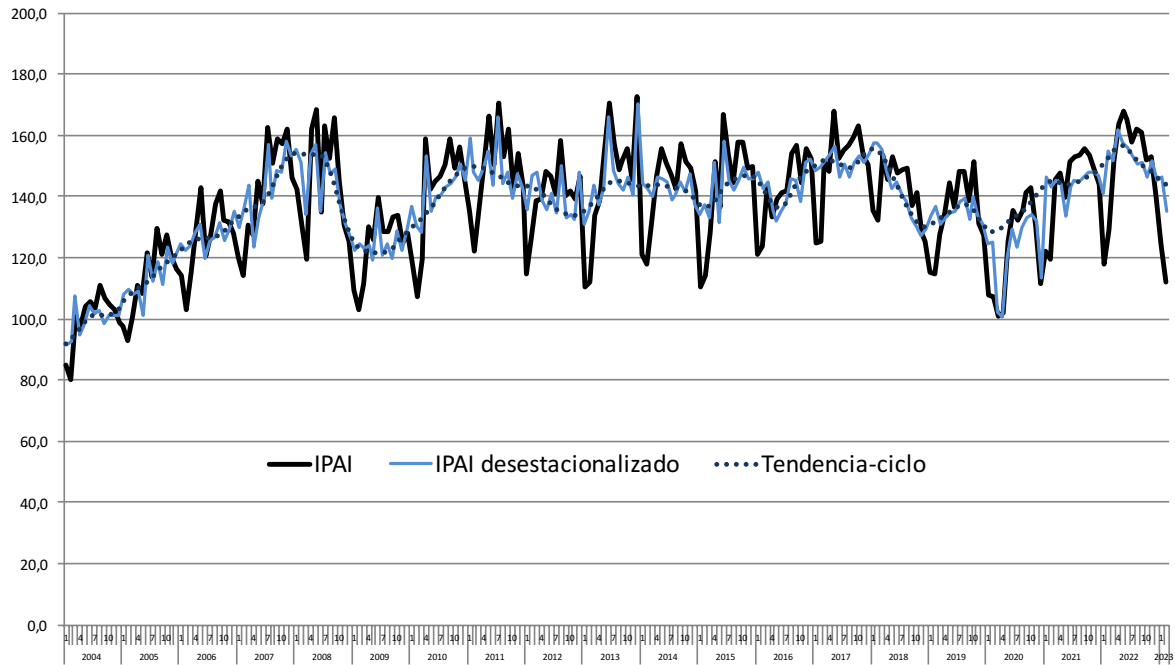
Año	Mes	Índice	Variación porcentual		Índice desestacionalizado	Variación porcentual
			respecto al mismo mes del año anterior	acumulada anual respecto a igual período del año anterior		respecto al mes anterior
			%			
2022	Enero*	117,9	-3,6	-3,6	141,1	-4,1
	Febrero*	128,8	7,7	2,0	155,1	9,9
	Marzo*	151,6	4,2	2,8	151,5	-2,3
	Abril*	163,7	11,0	5,1	161,8	6,8
	Mayo*	168,0	20,5	8,3	157,6	-2,6
	Junio*	165,4	9,3	8,5	155,9	-1,1
	Julio*	157,9	3,3	7,7	153,0	-1,9
	Agosto*	162,2	5,8	7,4	150,8	-1,4
	Septiembre*	160,8	3,5	6,9	151,1	0,2
	Octubre*	151,7	-1,2	6,1	146,5	-3,0
	Noviembre*	153,2	3,2	5,8	151,8	3,6
	Diciembre*	139,7	-3,0	5,1	145,3	-4,3
2023	Enero*	124,4	5,5	5,5	146,4	0,8
	Febrero*	112,2	-12,9	-4,1	135,3	-7,6

Fuente: IPEC



La evolución mensual del IPAI desde 2004 hasta el mes de referencia puede observarse en el Gráfico 1.

Gráfico 1. Índice Provincial de Actividad Industrial, base 2004=100
Nivel General. Período 2004-2023



Fuente: IPEC



Bloques Industriales

Cuadro 2. Índice Provincial de Actividad Industrial. Nivel General y Bloques Industriales
Provincia de Santa Fe. Febrero de 2023*

Nivel General y Bloques industriales	Índice	Variación porcentual	
		respecto al mismo mes del año anterior	acumulada anual respecto a igual período del año anterior
		%	
Nivel general	112,2	-12,9	-4,1
1 Procesamiento de carne y pescado	73,2	-4,1	15,5
2 Aceites y grasas de origen vegetal	77,6	-43,8	-36,2
3 Lácteos	113,0	23,0	14,9
4 Alimentos y bebidas	225,5	-10,1	-6,8
5 Productos textiles y de cuero	41,5	-10,5	-21,3
6 Madera, papel y productos derivados, excepto muebles	74,6	1,9	5,5
7 Edición e impresión	40,9	4,5	10,8
8 Sustancias y productos químicos	271,6	36,6	52,7
9 Productos de caucho, plástico y minerales no metálicos	91,1	-6,9	6,9
10 Productos elaborados de metal, excepto maquinaria y equipo	102,0	0,0	7,8
11 Maquinaria agrícola y equipos de uso general	159,5	-28,7	-11,4
12 Equipos de oficina, electrónicos y medicinales	163,3	-19,5	-7,4
13 Vehículos automotores y transporte	87,9	-17,3	-11,1
14 Muebles y colchones	163,9	10,7	12,7
15 Reciclamiento y reparación de maquinarias	97,7	15,6	1,6
16 Coque y productos de la refinación del petróleo	--	///	///
17 Metales comunes	79,1	-21,4	-13,9

Fuente: IPEC

Durante febrero de 2023, los bloques industriales que componen el IPAI mostraron comportamientos dispares: la mayor recuperación se observó en **Sustancias y productos químicos** con 36,6%, seguida de **Lácteos** que presentó una variación anual de 23,0%, encontrándose luego el sector **Reciclamiento y reparación de maquinarias** con un 15,6%. En el extremo opuesto, existieron sectores con caídas en sus índices, principalmente **Aceites y grasas de origen vegetal** que registró -43,8% y **Maquinaria agrícola y equipos de uso general**, con -28,7%.

Considerando los sectores de mayor relevancia para la provincia, **Aceites y grasas de origen vegetal** presentó la contracción anual ya mencionada, mientras que la fabricación de **Metales comunes** mostró un cambio negativo de 21,4%.

Maquinaria agrícola y equipos de uso general, por su parte, evidenció la caída indicada con anterioridad (-28,7%).

A continuación se presentan los distintos bloques, con la evolución de su índice desde enero de 2022.



Cuadro 3. Índice Provincial de Actividad Industrial. Bloques Industriales

Provincia de Santa Fe. Enero 2022 - febrero 2023

Bloques Industriales										
Año	Mes	Procesamiento de carne y pescado	Aceites y grasas de origen vegetal	Lácteos	Alimentos y bebidas	Productos textiles y de cuero	Madera, papel y productos derivados, excepto muebles	Edición e impresión	Sustancias y productos químicos	Productos de caucho, plástico y minerales no metálicos
2022	Enero*	79,0	128,3	107,3	243,7	53,8	73,0	44,1	182,3	86,2
	Febrero*	76,3	138,1	91,9	250,9	46,3	73,2	39,2	198,8	97,9
	Marzo*	89,6	159,8	108,2	258,3	55,7	75,2	41,9	239,7	122,8
	Abril*	77,1	212,9	100,8	240,6	52,1	73,4	38,8	331,2	117,9
	Mayo*	85,8	224,9	132,4	259,4	68,4	86,9	36,6	293,6	131,1
	Junio*	93,8	212,8	115,8	248,0	59,0	71,4	43,7	339,6	123,1
	Julio*	104,0	184,1	115,5	267,3	52,5	74,0	53,1	294,1	109,1
	Agosto*	106,0	162,1	140,0	279,2	58,0	70,3	60,5	311,4	131,9
	Septiembre*	100,4	157,8	146,9	250,8	51,7	69,4	55,3	361,1	144,5
	Octubre*	102,3	148,0	117,0	258,4	46,1	73,6	49,0	281,7	138,7
	Noviembre*	100,5	172,2	108,8	258,8	50,7	87,0	42,8	299,0	108,1
	Diciembre*	106,8	135,1	113,0	244,9	45,4	78,7	47,3	289,0	102,5
2023	Enero*	106,2	92,3	115,8	235,6	37,4	79,6	51,3	310,3	105,6
	Febrero*	73,2	77,6	113,0	225,5	41,5	74,6	40,9	271,6	91,1

Fuente: IPEC

Cuadro 3 (continuación). Índice Provincial de Actividad Industrial. Bloques Industriales

Provincia de Santa Fe. Enero 2022 - febrero 2023

Bloques Industriales									
Año	Mes	Productos elaborados de metal, excepto maquinaria y equipo	Maquinaria agrícola y equipos de uso general	Equipos de oficina, electrónicos y medicinales	Vehículos automotores y transporte	Muebles y colchones	Reciclamiento y reparación de maquinarias	Coque y productos de la refinación del petróleo	Metales comunes
2022	Enero*	91,0	192,0	161,3	66,3	166,8	102,0	///	83,8
	Febrero*	102,1	223,6	203,0	106,3	148,0	84,6	///	100,7
	Marzo*	130,4	300,6	235,2	113,8	213,7	95,4	///	106,2
	Abril*	129,6	295,5	234,8	123,0	231,5	93,7	///	105,7
	Mayo*	126,2	295,6	199,2	122,5	212,2	108,0	///	109,5
	Junio*	127,8	284,5	216,3	109,2	220,0	118,3	///	112,0
	Julio*	124,4	295,6	201,2	82,2	206,4	100,7	///	119,6
	Agosto*	147,4	282,6	204,3	96,0	224,0	119,9	///	126,3
	Septiembre*	132,2	272,1	205,8	114,2	175,2	105,2	///	129,5
	Octubre*	129,8	294,0	173,0	96,0	170,8	120,2	///	123,1
	Noviembre*	125,1	255,8	171,5	93,8	218,7	106,0	///	126,6
	Diciembre*	123,3	239,6	196,4	92,1	163,8	88,3	///	103,8
2023	Enero*	106,1	208,8	174,0	65,6	191,0	91,9	///	79,7
	Febrero*	102,0	159,5	163,3	87,9	163,9	97,7	///	79,1

Fuente: IPEC



Cuadro 4. Variación porcentual del Índice Provincial de Actividad Industrial, respecto al mismo mes del año anterior. Bloques Industriales. Provincia de Santa Fe. Enero 2022 - febrero 2023

		Bloques Industriales								
Año	Mes	Procesamiento de carne y pescado	Aceites y grasas de origen vegetal	Lácteos	Alimentos y bebidas	Productos textiles y de cuero	Madera, papel y productos derivados, excepto muebles	Edición e impresión	Sustancias y productos químicos	Productos de caucho, plástico y minerales no metálicos
		%								
2022	Enero*	-2,0	-25,7	2,8	6,3	35,3	10,6	96,1	8,6	-11,5
	Febrero*	9,8	-8,5	-6,3	16,6	-12,2	26,5	0,8	15,1	19,3
	Marzo*	-2,8	-12,1	3,4	2,5	-10,1	0,8	5,9	-1,7	12,7
	Abril*	-3,4	-7,8	-5,8	-4,4	-3,3	18,4	-2,2	64,0	13,2
	Mayo*	7,4	-3,5	35,1	14,4	16,9	25,9	-25,3	54,2	33,6
	Junio*	36,6	-5,2	-0,7	8,2	3,5	2,5	-11,9	50,4	8,0
	Julio*	7,9	-9,9	9,2	-0,6	-10,9	-7,8	-0,9	22,1	0,3
	Agosto*	1,8	-14,7	17,4	1,8	2,0	-19,8	4,5	40,6	18,4
	Septiembre*	4,0	-18,0	29,8	-9,6	1,1	-9,2	6,3	47,2	16,2
	Octubre*	6,4	-18,8	1,6	-4,2	-24,4	0,2	-6,9	14,4	15,0
	Noviembre*	7,0	15,3	-18,5	-10,0	-1,6	9,1	-0,3	19,5	-10,6
	Diciembre*	20,4	-9,6	-19,1	-7,4	-26,3	4,3	-10,0	36,1	-12,1
2023	Enero*	34,4	-28,1	7,9	-3,3	-30,5	9,0	16,5	70,2	22,6
	Febrero*	-4,1	-43,8	23,0	-10,1	-10,5	1,9	4,5	36,6	-6,9

Fuente: IPEC

Cuadro 4 (continuación). Variación porcentual del Índice Provincial de Actividad Industrial, respecto al mismo mes del año anterior. Bloques Industriales. Provincia de Santa Fe. Enero 2022 - febrero 2023

		Bloques Industriales							
Año	Mes	Productos elaborados de metal, excepto maquinaria y equipo	Maquinaria agrícola y equipos de uso general	Equipos de oficina, electrónicos y medicinales	Vehículos automotores y transporte	Muebles y colchones	Reciclamiento y reparación de maquinarias	Coque y productos de la refinación del petróleo	Metales comunes
		%							
2022	Enero*	4,9	9,9	-3,6	-1,6	0,0	30,8	///	-14,8
	Febrero*	1,4	12,4	24,0	76,7	-23,4	77,2	///	9,0
	Marzo*	4,6	27,7	6,6	28,1	9,3	-5,4	///	4,5
	Abril*	-1,4	22,4	13,7	34,7	18,1	24,1	///	33,9
	Mayo*	13,7	44,0	4,2	79,3	17,9	48,1	///	20,9
	Junio*	1,5	19,8	10,8	4,5	11,3	50,8	///	0,1
	Julio*	0,7	5,5	4,6	3,5	17,2	61,5	///	15,4
	Agosto*	13,4	1,0	5,9	2,3	23,3	37,3	///	19,5
	Septiembre*	-7,4	0,9	12,9	9,7	-7,8	0,5	///	22,5
	Octubre*	11,5	2,0	-17,6	-7,4	-5,0	55,3	///	11,9
	Noviembre*	-3,4	3,4	-22,7	-8,5	1,6	6,9	///	17,9
	Diciembre*	-1,9	-5,9	-12,8	1,5	-22,7	-13,7	///	0,5
2023	Enero*	16,6	8,7	7,9	-1,1	14,5	-9,9	///	-4,8
	Febrero*	0,0	-28,7	-19,5	-17,3	10,7	15,6	///	-21,4

Fuente: IPEC



Síntesis metodológica

El Índice Provincial de Actividad Industrial (IPAI) desarrollado por el Instituto Provincial de Estadística y Censos (IPEC) tiene por objetivo medir el nivel de actividad del sector industrial de la provincia de Santa Fe, en base a las ventas declaradas por el sector y los datos de molienda de soja publicados por el Ministerio de Agricultura, Ganadería y Pesca de la Nación. Esto último; particularmente utilizado para el bloque industrial denominado Aceites y grasas de origen vegetal.

La información de las ventas del sector se obtiene a través de la Encuesta Industrial Mensual; relevamiento realizado en conjunto con el Instituto Nacional de Estadística y Censos (INDEC).

La población de referencia del índice son los locales industriales de la provincia de Santa Fe, que fueron agrupados en “bloques” de acuerdo a su rama de actividad y su afinidad en el proceso productivo:

Bloques industriales configurados

Bloque Industrial	Descripción	Ramas industriales que contiene, según CLANAE 2004 (1)
1	Procesamiento de carne y pescado	15111 a 15120
2	Aceites y grasas de origen vegetal	15140
3	Lácteos	15201 a 15209
4	Alimentos y bebidas	15131 a 15139 y 15311 a 15549
5	Productos textiles y de cuero	17 a 19
6	Madera, papel y productos derivados, excepto muebles	20 y 21
7	Edición e impresión	22
8	Sustancias y productos químicos	24
9	Productos de caucho, plástico y minerales no metálicos	25 y 26
10	Productos elaborados de metal, excepto maquinaria y equipo	28
11	Maquinaria agrícola y equipos de uso general	29
12	Equipos de oficina, electrónicos y medicinales	30 a 33
13	Vehículos automotores y transporte	34 y 35
14	Muebles y colchones	36
15	Reciclamiento y reparación de maquinarias	37 y 38
16	Coque y productos de la refinación del petróleo	23
17	Metales comunes	27

(1) Las ramas industriales son detalladas a cinco dígitos o dos dígitos de acuerdo a la necesidad de desagregación de las mismas y su pertenencia a los Bloques Industriales.

Fuente: IPEC con base en información de la CLANAE 2004



Ponderaciones de los bloques industriales

Las ponderaciones indican el peso relativo de cada uno de los bloques en el IPAI, y se calculan de acuerdo a la participación de cada uno de ellos en el Producto Bruto Geográfico a precios básicos (PBGpb) del año 2004 para la provincia de Santa Fe. A continuación se presenta la estructura de ponderaciones:

Ponderaciones de los bloques industriales

Bloque Industrial	Descripción	Ponderación
1	Procesamiento de carne y pescado	5%
2	Aceites y grasas de origen vegetal	17%
3	Lácteos	6%
4	Alimentos y bebidas	7%
5	Productos textiles y de cuero	6%
6	Madera, papel y productos derivados, excepto muebles	4%
7	Edición e impresión	1%
8	Sustancias y productos químicos	6%
9	Productos de caucho, plástico y minerales no metálicos	4%
10	Productos elaborados de metal, excepto maquinaria y equipo	9%
11	Maquinaria agrícola y equipos de uso general	9%
12	Equipos de oficina, electrónicos y medicinales	2%
13	Vehículos automotores y transporte	7%
14	Muebles y colchones	2%
15	Reciclamiento y reparación de maquinarias	1%
16	Coque y productos de la refinación del petróleo	2%
17	Metales comunes	12%
TOTAL		100%

Fuente: IPEC

La metodología del indicador puede consultarse [aquí](#) o en el siguiente link:

<http://www.estadisticasantafe.gob.ar/wp-content/uploads/sites/24/2020/08/METODOLOG%C3%8DA-IPAISF-0520.pdf>