

مجلس مقاطعة سيدي البرنوصي



مقاطعة سيدي البرنوصي
+٠٥١٤٤ | ٥٤٨٤ ١١٥٠٩١٥٤٤
ARRONDISSEMENT SIDI BERNOUSSI

حصيلة الولاية الانتدابية
2021 - 2015

#خدمتكم_شرف_لنا



مقاطعة سيدي البرنوصي
ⵜⴰⴳⴷⴰⵢⵜ ⵏ ⵙⵉⴷⵉ ⵔⵉⴳⵓⵙⵉ
ARRONDISSEMENT SIDI BERNOUSSI



المملكة المغربية
وزارة الداخلية
عمالة مقاطعات
سيدي البرنوصي

حصيلة مجلس مقاطعة

سيدي البرنوصي



ولا يخفى عليكم بأن النهوض الأمثل بهذا الورش الحاسم، لا يتوقف فقط على حجم الصلاحيات المخولة للجماعات الترابية، خاصة الجهات، بل يرتبط أساسا بكيفية ممارستها، وقدرة كافة الفاعلين، لاسيما المنتخبين، على التحلي بروح المسؤولية العالية، وترجيح العمل الجماعي البناء، والهادف إلى جعل خدمة المواطن أولوية الأولويات وتجاوز كل الاعتبارات الضيقة...

مقتطف من الرسالة الملكية السامية الموجهة إلى المشاركين في أشغال الملتقى
البرلماني الثالث للجهات، الرباط، 19 دجنبر 2018



صاحب الجلالة الملك محمد السادس بن عبد الله

الإطار القانوني لإعداد حصيلة المقاطعة

تعتبر المبادرة إلى تقديم حصيلة تدبير المقاطعة -في أي وقت- تجسيدا لثقافة سياسية تركز على قيم الالتزام والمسؤولية، كما تركز على إرادة حقيقية لتكريس تقاليد ديموقراطية ترمي إلى توفير المعطيات وتقاسمها بل وإخضاعها للدراسة والتداول والنقاش العمومي وليس فقط داخل أسوار المجلس، كما يستند هذا السلوك (تقديم حصيلة تدبير المقاطعة) إلى روح الدستور الذي كرس مبادئ عامة تؤطر وتحكم أي فعل عمومي من قبيل ربط المسؤولية بالمحاسبة والحق في الوصول إلى المعلومة وغيرها من المبادئ الدستورية الأخرى التي تشكل جانبا مرجعيا للقانون التنظيمي 14-113 الصادر بتنفيذه الظهير الشريف رقم 1.15.85 الصادر في 07 يوليوز 2015 (20 رمضان 1436) المتعلق بالجماعات، الذي تضمن في عدد من مواده، إشارات غير مباشرة إلى موضوع تقديم الحصيلة (المواد 269 - 270 - 271) كما نصت المادة 272 من ذات القانون إلى الموضوع بشكل مباشر- رغم عدم الحديث عن أي وثيرة لذلك.

“ يجب على الجماعة، تحت إشراف رئيسها، اعتماد التقييم لأدائها والمراقبة الداخلية والافتحاص وتقديم حصيلة تدبيرها؛

تقوم الجماعة ببرمجة دراسة تقارير التقييم والافتحاص والمراقبة وتقديم الحصيلة في جدول أعمال مجلسها وتتنشر هذه التقارير بجميع الوسائل الملائمة ليطلع عليها العموم؛

المادة 272

وتهدف هذه العملية إلى إرساء قواعد الحكامة الجيدة، وكذا تكريس قيم الديمقراطية والشفافية والمحاسبة والمسؤولية، إضافة إلى ترسيخ سيادة القانون.

وفي هذا الإطار يأتي تقديم مقاطعة سيدي البرنوصي لحصيلتها تجسيدا لحرص المجلس على تكريس هذا السلوك الديمقراطي باعتباره آلية تشاركية تروم إيصال المعلومة وتقاسمها مع العموم، ووضع عمل المجلس تحت المراقبة والتقويم والترشيد.

مرجعيات إعداد

حصيلة المقاطعة

- دستور المملكة المغربية لسنة 2011؛
- الخطب والتوجيهات الملكية السامية؛
- القانون التنظيمي رقم 14-113 المتعلق بالجماعات؛
- برنامج عمل جماعة الدار البيضاء؛
- برنامج عمل مقاطعة سيدي البرنوصي.

الفهرس:

كلمة رئيس المقاطعة:

صفحة
10

هيكل المجلس:

صفحة
12

- أعضاء المكتب المسير؛
- رؤساء اللجان الدائمة ونوابهم؛
- أعضاء المجلس.

لمحة تعريفية بالمقاطعة:

صفحة
18

- أصل التسمية؛
- المساحة والحدود الجغرافية؛
- التعداد السكاني؛
- معطيات تاريخية؛
- التطور الإداري والترابي.

تقديرات الميزانية:

صفحة
22

المحاور الاستراتيجية للحصيلة

1 // الحكامة وتطوير الإدارة:

صفحة
26

- حصيلة عمل المجلس؛
- تجويد وتحديث الإدارة؛
- تتبع التدبير المفوض؛
- الموارد البشرية: التأطير والتحفيز.

2 // تعزيز البنيات التحتية:

صفحة
64

- تقوية وصيانة الطرقات؛
- تحسين التشوير والولوجيات؛
- العناية بالمرافق الإدارية للقرب؛
- الأسواق الجماعية.

3 // التنمية المستدامة وجودة العيش:

صفحة
180

- توسيع وصيانة المساحات الخضراء؛
- مضاعفة التشجير والأغراس بالمقاطعة؛
- تأهيل الساحات العمومية؛
- إحداث مشتل المقاطعة؛
- مسابقة الحي الجميل.

4 // التنشيط المحلي ودعم التنمية الاجتماعية:

صفحة
244

- الارتقاء بالمبادرات والخدمات الاجتماعية؛
- دينامية جديدة للنشاط الرياضي؛
- أنشطة ثقافية وفنية على مدار السنة؛
- الديمقراطية التشاركية وجمعيات المجتمع المدني.

5 // التواصل والعلاقة مع الشركاء:

صفحة
356

- استقبال المواطنين؛
- لقاءات مع بعض الشركاء والمصالح اللامركزية؛
- الدليل التواصلي للمقاطعة؛
- المقاطعة بعيون مواقع التواصل الاجتماعية؛
- حضور دائم ومتابعة ميدانية؛
- انخراط المقاطعة في مواجهة جائحة كورونا.



خدمتكم شرف لنا

تتميز مدينة الدار البيضاء بريادتها الاقتصادية والمالية على المستوى الوطني والقاري خاصة مع إعلان جلالة الملك سنة 2013 عن تحويل الدار البيضاء إلى قطب مالي دولي.

وداخل مدينة الدار البيضاء تحتل مقاطعة سيدي البرنوصي موقعا متميزا على المستوى الاقتصادي باحتضانها لأكثر حي صناعي بالمدينة، بالإضافة إلى موقعها بالمدخل الشمالي للمدينة، وفي هذا الإطار استثمر مجلس مقاطعة سيدي البرنوصي فور انتخابه في شتنبر 2015 هذه المعطيات لتعزيز موقع المقاطعة واثمين وترصيد المنجزات السابقة من خلال عمله على تأهيل البنيات التحتية (طرق، ساحات عمومية، مساحات خضراء، بنايات ومرافق إدارية، أسواق جماعية، ملاعب للقرب) وفق مؤشر تحسين جودة إطار العيش وتنمية محيطه، كما اهتم المجلس بضرورة تجويد مختلف خدمات القرب وفق مقاربة تهدف إلى تعزيز الثقة بين المواطن والإدارة، وحرص المجلس أيضا

على استعادة الإشعاع الثقافي والرياضي الذي ميز المقاطعة لسنوات، ودعم العمل الاجتماعي، بالإضافة إلى معالجة الإشكالات المتراكمة وتقليل الفوارق بين أحياء المقاطعة، والسعي قدر الإمكان في التوزيع العادل والمعقلن للجهود التنموي وللمشاريع بين أحياء المقاطعة، كل هذا يجعل من العنصر البشري محور العملية التنموية من خلال إجراءات تهدف إلى تحفيز الموظفين وتطوير قدراتهم التديبيرية، هذا مع ترشيد أمثل للموارد المالية عبر مجموعة من الإجراءات و القرارات، دون أن ننسى الترافع والحرص على استفادة المقاطعة من مختلف المشاريع المبرمجة على مستوى جماعة الدار البيضاء أو مجلس عمالة الدار البيضاء، أو مجلس الجهة. وقد شكل برنامج عمل المقاطعة الوعاء الذي احتضن هذه الرؤية التنموية التي وضعناها خدمة لساكنة سيدي البرنوصي. إننا اليوم و نحن نقدم بكل فخر واعتزاز هذه الحصيلة الاستثنائية التي جسدها الإنجازات والمشاريع، والأوراش التي لم تتوقف طيلة ست سنوات من العمل

اليومي والتتبع الميداني تحت شعار خدمتكم شرف لنا، فإننا نعتبرها تجسيدا حيا لنجاح القائمين على الشأن المحلي بالمقاطعة -موظفين ومنتخبين- واستثمارا متميزا للتعاون بين المجالس المنتخبة و السلطات المحلية، كما نغتتم هذه المناسبة لنوجه الشكر إلى كافة المتدخلين و الشركاء من مجلس الجماعة و مجلس العمالة والسلطة المحلية بعمالة مقاطعات سيدي البرنوصي والمصالح اللامركزية بتراب العمالة، وباقي شركات التنمية المحلية وشركات التدبير المفوض على تفاعلهم وإسهامهم المقدر في تنزيل برنامج عمل المقاطعة.

إن لساكنة مقاطعة سيدي البرنوصي الحق في أن نضع بين أيديها حصيلة عمل المقاطعة والتي حاول المجلس جاهدا أن تتضمن مختلف المنجزات والأنشطة والأوراش التي تمثل إضافة متميزة من المجلس، أملنا كبير أن يحظى هذا المجهود برضى الساكنة وأن يكون محط مناقشة وتقويم وتصويب وآلية للتواصل مع الساكنة التي نعتبر خدمتها شرفا لنا.



هيكلية المجلس

أعضاء المجلس

رؤساء اللجان الدائمة ونوابهم

أعضاء المكتب المسير

رؤساء اللجان الدائمة ونوابهم

لجنة الشؤون الاجتماعية والثقافية



المكي أبو الكرام

رئيس اللجنة
حزب العدالة والتنمية



نادية الصبار

نائبته
حزب العدالة والتنمية

لجنة شؤون التعمير والبيئة



عبد العزيز مشيش

رئيس اللجنة
حزب التجمع الوطني للأحرار



عبد الحق بن دري

نائبه
حزب العدالة والتنمية

لجنة الشؤون المالية والاقتصادية



محمد عاجل

رئيس اللجنة
حزب العدالة والتنمية



محسن انشاء الله

نائبه
حزب العدالة والتنمية

أعضاء المكتب المسير

عبد الكريم لهوايشري

رئيس
مقاطعة سيدي البرنوصي

حزب العدالة والتنمية



خديجة ايت مولاي

النائبة الثالثة للرئيس

حزب العدالة والتنمية



عبد الكبير الكمري

النائب الثاني للرئيس

حزب العدالة والتنمية



عبد العالي أبو ربيع

النائب الأول للرئيس

حزب العدالة والتنمية



سعاد لعماري

النائبة الخامسة للرئيس

حزب العدالة والتنمية



رضوان مزيري

النائب الرابع للرئيس

حزب العدالة والتنمية



أمين أغندو

نائب كاتب المجلس

حزب العدالة والتنمية



عبد العزيز الأسمر

كاتب المجلس

حزب العدالة والتنمية



أعضاء المجلس

المصطفى معان



مستشار جماعي
حزب الأصالة والمعاصرة

حسن فويم



مستشار جماعي
حزب الاتحاد الدستوري

سهير لمتوني



مستشارة جماعية
حزب الاتحاد الدستوري

محمد الداوي



مستشار جماعي
حزب الاتحاد الدستوري

أحمد أموري



مستشار جماعي
حزب الأصالة والمعاصرة

عبد المجيد إيت العديلة



مستشار جماعي
حزب العدالة والتنمية

حسن مشيش



مستشار جماعي
حزب التجمع الوطني للأحرار

سعيد صابري



مستشار جماعي
حزب الأصالة والمعاصرة

إبراهيم لشكر



مستشار جماعي
حزب العدالة والتنمية
ألحق في أبريل 2019

عبد الصمد بوبنة



مستشار جماعي
حزب العدالة والتنمية
إستقال في مارس 2019

نعيمة رباي



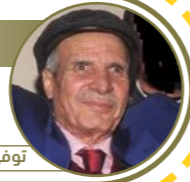
مستشارة جماعية
حزب الاستقلال

عبد الإله جحا



مستشار جماعي
حزب التجمع الوطني للأحرار
ألحق في يناير 2016

محمد منصر رحمه الله



مستشار جماعي
حزب التجمع الوطني للأحرار
توفي في يناير 2016

محمد ولد الكركرة



مستشار جماعي
حزب الاتحاد الدستوري

أمينة لثنين



مستشارة جماعية
حزب الاتحاد الدستوري

فاطمة تغولت وئمير



مستشارة جماعية
حزب العدالة والتنمية



لمحة تعريفية بالمقاطعة

التعداد السكاني

المساحة والحدود الجغرافية

أصل التسمية

التطور الإداري والترابي

معطيات تاريخية

لمحة تعريفية بالمقاطعة

أصل التسمية

تعود تسمية سيدي البرنوصي إلى الولي الصالح سيدي البرنوصي الذي حط الرحال بمنطقة زناته قادمًا إليها من المشرق الإسلامي (العراق)، حيث ظل يعيش بها إلى أن وافته المنية ودفن ولا يزال ضريحه قائما إلى الآن في شمال المقاطعة التي احتفظت باسمه.

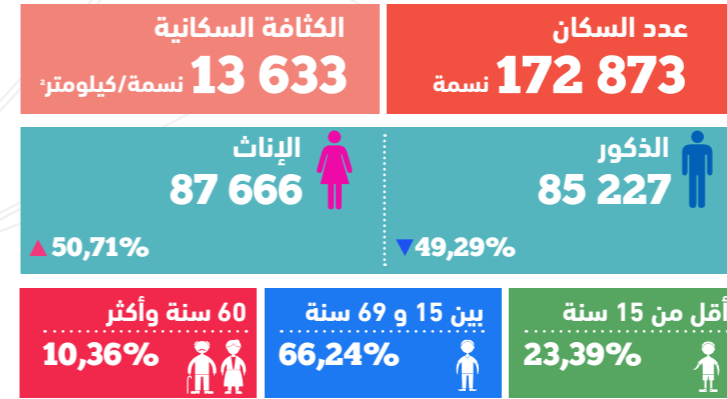


المساحة والحدود الجغرافية

تبلغ مساحة مقاطعة سيدي البرنوصي 13,6 كلم مربعا وتقع في الجهة الشمالية الغربية لمدينة الدار البيضاء حيث يحدها شمالا المحيط الأطلسي وغربا مقاطعة عين السبع وشرقا جماعة عين حرودة وجنوبا مقاطعة سيدي مومن.

التعداد السكاني

حسب آخر إحصاء لسنة 2014



معطيات تاريخية

يمكن التمييز بين مرحلتين أساسيتين في تعميم منطقة سيدي البرنوصي:

المرحلة الأولى:

تميزت المنطقة في هذه المرحلة بمجموعة من المساكن الفردية المتفرقة تتخللها مروج وأحراش وأراض زراعية وقد بدأت تشهد بوادر نزوح مجموعة من السكان القرويين وقاطني الدواوير المجاورة إليها مباشرة بعد إحراز المغرب لاستقلاله.

المرحلة الثانية:

انطلقت مع أواخر الخمسينيات حيث عرفت نزوحا أكثر وخصوصا من سكان كاربان سانطرال الذي سمي فيما بعد بالحي المحمدي. وقد شهدت المنطقة بروز ظاهرة المساكن المتجمعة حيث بدأت تظهر معالم التحضير من خلال إقامة مجموعة من الوحدات السكنية المنظمة التي كان يطلق عليها بنايات «كريكوان» ونظرا لانخفاض ثمن العقار من جهة وقرب المنطقة من الشريط الساحلي ازدادت حركة الهجرة إلى المنطقة حيث عرف عدد السكان ارتفاعا من 20 ألف نسمة ما بين سنتي 1956 و 1957 إلى 100 ألف نسمة حسب إحصاء سنة 1982 و 164845 ألف نسمة حسب إحصاء سنة 2004 ليصل إلى 172873 نسمة حسب إحصاء 2014.

وبالموازاة مع هذا النمو عكفت الدولة على إقامة تخطيط للمنطقة منذ السبعينات حيث تم إنشاء مجموعة من الأحياء التي ساهمت في تطوير المنطقة عمرانيا منها: أحياء منصور وقبلها بلوك السللاوي والعمارات وبلوك فريد وأحياء طارق، منصور، كثافة ومشروع حي القدس الضخم الذي يضم عدة تجزئات سكنية.

وبالإضافة للأحياء السكنية تحتضن المقاطعة حيا صناعيا يضم عدد مهما من الوحدات الصناعية ويعتبر أكبر حي صناعي بالدار البيضاء.

التطور الإداري والترابي

إلى حدود سنة 1983 كان سيدي البرنوصي جزءا من الجماعة الحضرية لعين السبع وتابعا للنفوذ الإداري والترابي لعمالة عين السبع الحي المحمدي وبمقتضى المرسوم الملكي رقم 372/83/02 المؤرخ في 4 مايو 1983 تم إحداث الجماعة الحضرية لسيدي البرنوصي.

وبموجب المرسوم الملكي رقم 90/1/02 المؤرخ في 01 يناير 1991 المعدل والمتمم للظهير الشريف رقم 351/59/01 المؤرخ في 02 دجنبر 1959 المتعلق بالتقسيم الإداري للمملكة. تم إحداث عمالة سيدي البرنوصي زناته. حيث أصبحت بلدية سيدي البرنوصي واحدة من أهم البلديات المشكلة لهذه العمالة.

على اثر التعديل الكبير الذي عرفه الميثاق الجماعي سنة 2002 من خلال القانون رقم 78/00 المتعلق بالميثاق الجماعي الذي تم التنصيب فيه على نظام وحدة المدينة بالنسبة للمدن التي تفوق ساكنتها 500/000 ألف نسمة. تم إحداث الجماعة الحضرية للدار البيضاء التي تضم 16 مقاطعة من بينها مقاطعة سيدي البرنوصي المحدثة بمقتضى المرسوم رقم 2003/136 الصادر في 25/2003.

وجاء إنشاء مقر مقاطعة سيدي البرنوصي تلبية لانتظارات وحاجيات المواطنين. حيث تم إحداث المركب الإداري للمقاطعة وفق معايير دقيقة تستجيب لمعايير الإدارة الحديثة والعصرية التي تراعي حسن استقبال المواطنين مع احترام مبدأ اللوجيات الخاص بالأشخاص ذوي الاحتياجات الخاصة. وتوفير الظروف الملائمة للموظفين لمزاولة مهامهم في ظروف تحفظ كرامتهم وكرامة المواطنين على حد سواء.



تقديرات الميزانية

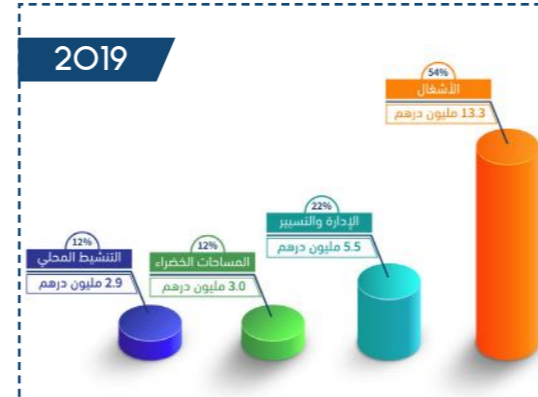
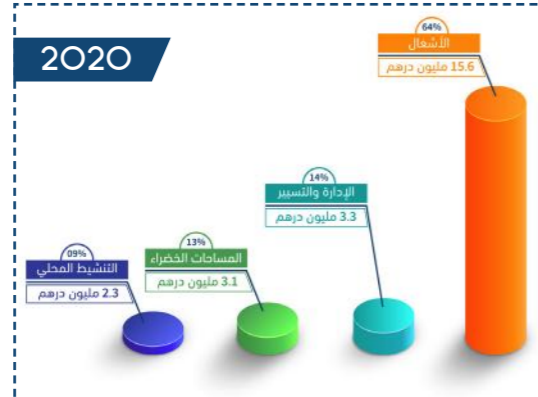
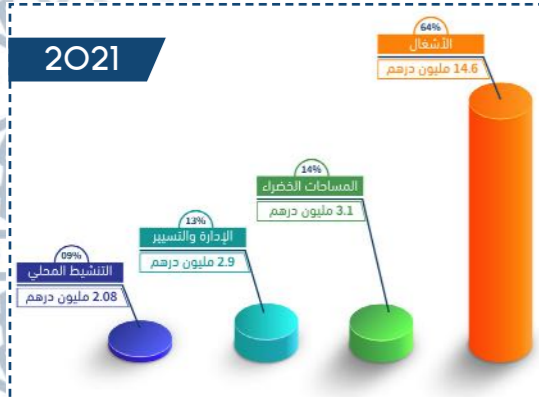
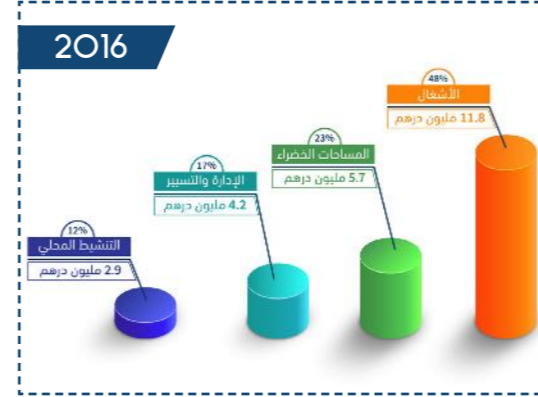
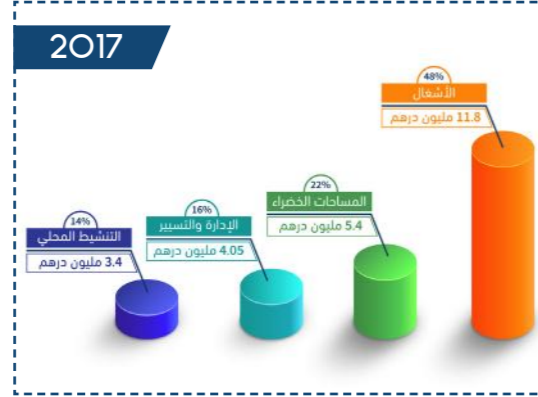
ميزانية المساحات الخضراء

ميزانية الأشغال

ميزانية الإدارة والتسيير

ميزانية التنشيط المحلي

رسوم بيانية لتطور الإعتمادات المالية حسب كل قطاع



تقديرات الميزانية

الأشغال 81.2 مليون درهم

2021	2020	2019	2018	2017	2016
14,647,363	15,650,796	13,312,043	13,921,678	11,887,100	11,840,000



ارتفاع ميزانية الأشغال خلال سنة 2020 بـ 24% مقارنة بسنة 2016

الإدارة والتسيير 24.4 مليون درهم

2021	2020	2019	2018	2017	2016
2,990,800	3,375,800	5,545,800	4,210,812	4,050,512	4,296,512



إنخفاض ميزانية التسيير خلال سنة 2021 بـ 30% مقارنة بسنة 2016

التشغيل المحلي 18.1 مليون درهم

2021	2020	2019	2018	2017	2016
2,085,782	2,350,000	2,995,000	4,308,122	3,462,000	2,920,000



المساحات الخضراء 22.8 مليون درهم

2021	2020	2019	2018	2017	2016
3,100,000	3,100,000	3,000,000	2,400,000	5,441,000	5,784,100





الحكامة وتطوير الإدارة

1

تتبع التدبير المفوض

تجويد وتحديث الإدارة

حصيلة عمل المجلس

الهيكلية الإدارية للمقاطعة

الموارد البشرية



سلطنة سيدي البرنوصي

الحكامة وتطوير الإدارة

تقديم

وعيا منها بالدور الأساس الذي تمثله الإدارة الجماعية كأداة تنفيذية لتنزيل مختلف البرامج والمشاريع التنموية، بما تمثله من اختيارات وأهداف وطموحات، جعلت مقاطعة سيدي البرنوصي من ورش تطوير الإدارة وتحسين حكامتها أولوية قصوى، وواحدة من الدعامات الأسس لتنزيل برنامج عمل المقاطعة، حيث حرص المجلس على انتظام انعقاد مختلف لقاءاته التداولية، وسعى أيضا إلى تجويد خدمات القرب المباشرة عبر مجموعة من الإجراءات، بالإضافة إلى تحديث مجموعة من الخدمات ورقمنتها، والاهتمام بالعنصر البشري كركيزة أساس لكل فعل تنموي.



حصيلة عمل المجلس

خلال الفترة الممتدة من شتبر 2015 إلى يونيو 2021 عقد مجلس مقاطعة سيدي البرنوصي :

تعكس هذه الحصيلة المجهود التداولي والاستشاري، وحجم المقترحات والمبادرات التي يقدمها مستشارو مجلس المقاطعة عبر مختلف الآليات القانونية المتاحة لذلك؛ من دورات عادية أو استثنائية، ولجان دائمة.

دورات المجلس:

تنزيلا لمقتضيات القانون التنظيمي 14-113، دأب مجلس مقاطعة سيدي البرنوصي على تنظيم دورات المجلس في آجالها القانونية، سواء العادية أو الاستثنائية. فبعد انتخاب هيكل المجلس وأجهزته المساعدة، شكلت دورات المجلس فرصة لعرض أنشطة المقاطعة خلال الفترات الفاصلة بين الدورات، وتميزت بالمناقشة والتصديق على حساب النفقات من المبالغ المرصودة لكل سنة، و تحويل بعض الاعتمادات المالية، هذا بالإضافة إلى دعوة بعض المتدخلين من مسؤولي المصالح اللامركزية، مثل مديريات الصحة والتعليم، كما وجه المجلس دعوات مماثلة للعديد من شركات التنمية المحلية وشركات التدبير المفوض؛ لعرض المشاريع والمنجزات، وبسط الملاحظات والمقترحات بغرض تجويد الخدمات بتراب المقاطعة.

أزيد من
76
لقاء للمكتب

15
دورة عادية

مجموع الدورات
22

07
دورات استثنائية



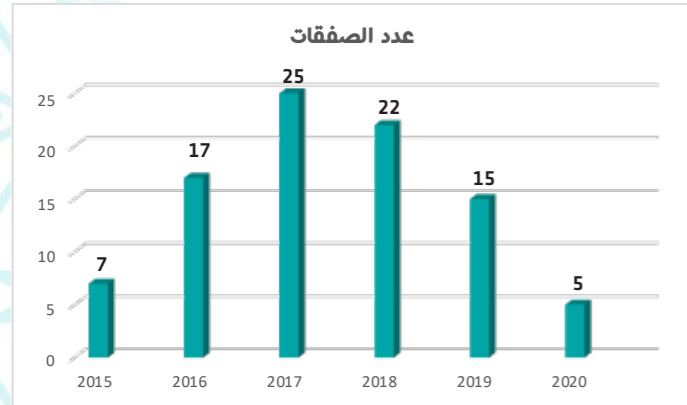
لجنة فتح الأظرفة:

عدد الصفقات

91

عدد اللقاءات

220



يعتبر عمل اللجان الدائمة مساعدا لعمل مكتب المجلس، حيث تولت لجنة الشؤون المالية والاقتصادية إعداد مشاريع حساب النفقات من المبالغ المرصودة لكل سنة مالية، مع تقديم مقترحات لتحويل بعض الاعتمادات، والاطلاع على الوضعية المالية للمقاطعة ونسبة صرف الميزانية.

كما ساهمت لجنة الشؤون الثقافية والرياضية في إعداد جميع البرامج الثقافية والفنية والرياضية واقتراحها، بالإضافة إلى اقتراح أنظمة داخلية للمركبات الثقافية والرياضية وبعض الساحات العمومية، ودراسة بعض الاتفاقيات والشراكات مع جمعيات المجتمع المدني.

وعقدت لجنة التعمير والبيئة لقاءاتها لاقتراح تسميات لبعض الشوارع والأزقة والساحات العمومية ومناقشة المقترحات ذات الصلة، كما ناقشت في جداول أعمالها وضعية السير والجولان بالمقاطعة واقتربت إقامة بعض علامات التشوير، وتطارحت مجموعة من المواضيع المرتبطة بالتعمير.

لقاءات اللجان الدائمة:

لجنة
الشؤون الاجتماعية
والثقافية

12
لقاء

لجنة
شؤون التعمير
والبيئة

05
لقاءات

لجنة
الشؤون المالية
والاقتصادية

09
لقاءات

لقاءات
اللجان:

إحداث الشباك الوحيد للوفيات



إطلاق رقم هاتفي خاص
بخدمة الشباك الوحيد للوفيات

0661916230

وهو رقم مفتوح طيلة أيام الأسبوع



إضافة
14
خيمة مجهزة

إن تعقد الإجراءات المرتبطة بالوفاة وتعددتها، والصعوبات التي تعترض المرتفقين بهذا الشأن، كل هذا دفع مقاطعة سيدي البرنوصي إلى إحداث الشباك الوحيد للوفيات، باعتباره خدمة تهدف إلى تبسيط جميع الإجراءات المرتبطة بالوفاة، وتتم عبر استلام المرتفق وصلًا، يمكنه من الاستفادة من معاينة طبيب المصلحة للحالة، ثم من سيارة نقل الجنازة، بالإضافة إلى خيمة العزاء مجهزة.

السنة	عدد المستفيدين
2017	321
2018	664
2019	667
2020	116

إحداث مصلحة الشكايات والتظلمات

إن طبيعة المرفق الجماعي تفرض عليه الارتباط الوثيق بالمواطن، والاستماع إلى ملاحظاته ومقترحاته وشكاياته؛ تجسيدا لمبدأ الديمقراطية التشاركية، حيث نص الدستور في المادة 156 (تتلقى المرافق العمومية ملاحظات مرتفقيها واقتراحاتهم وتظلماتهم وتؤمن تتبعها)، وانسجاما مع هذا المبدأ، أحدث مجلس المقاطعة مصلحة للشكايات تعنى باستقبال مختلف شكايات المواطنين وملاحظاتهم، كما تعمل على النظر في مدى مطابقتها لاختصاصات المقاطعة، وتوجيهها إلى المصالح المعنية قصد معالجتها أو الإجابة عنها في وقت آجال محددة.



التوقيت الجديد للعمل
بخدمة تصحيح الإمضاءات

من الإثنين إلى الجمعة

08:30 صباحا
18:30 مساء

يوم السبت

09:00 صباحا
12:00 زوالا

اعتماد الانتظار الإلكتروني

في إطار الأهمية البالغة التي توليها مقاطعة سيدي البرنوصي لمختلف مرتفقيها، بادرت بإحداث خدمة الانتظار الإلكتروني، خصوصا في المصالح ذات التردد المرتفع للمواطنين، مثل مصلحة التصديق على الإمضاءات، وذلك من أجل تسهيل ارتياد المرتفقين وتيسير قضاء مصالحهم في ظروف لائقة، وصولا إلى انسيابية ولوج المواطنين إلى الإدارة.

تجويد وتحديث الإدارة



المداومة على تصحيح الإمضاءات

إحساسا منها بالصعوبات التي يجدها بعض المواطنين في الاستفادة من خدمات مرفق التصديق على الإمضاءات أثناء أوقات العمل العادية، نظمت مقاطعة سيدي البرنوصي فترات مداومة في صفوف الموظفين الساهرين على خدمة التصديق على الإمضاءات بعد الأوقات الإدارية الرسمية، إلى غاية الساعة السادسة مساء، وخلال صبيحة يوم السبت.



مجموع المرتفقين

55 6277

عدد الرخص والشهادات المعالجة عبر منصة رخص

رخص السكن	
السنة	العدد
2016	08
2017	14
2018	10
2019	12
2020	04
المجموع: 48 رخصة	

رخص البناء	
السنة	العدد
2016	95
2017	115
2018	22
2019	77
2020	19
المجموع: 328 رخصة	

مصلحة التعمير والممتلكات:

التصاريح التجارية	
السنة	العدد
2016	73
2017	62
2018	72
2019	72
2020	34
المجموع: 313 تصريحاً	

مصلحة الشؤون الاقتصادية:

شهادات المطابقة	
السنة	العدد
2016	00
2017	01
2018	02
2019	01
2020	00
المجموع: 04 شهادة	

رخص الإصلاح	
السنة	العدد
2016	16
2017	07
2018	03
2019	00
2020	00
المجموع: 26 رخصة	

المؤسسات المرتبة	
السنة	العدد
2016	14
2017	13
2018	14
2019	16
2020	04
المجموع: 61 مؤسسة	

منصة رخص
www.rokhas.ma



تجويد وتحديث الإدارة



التدبير اللامادي لطلبات التراخيص

The screenshot shows the Rokhas website interface. At the top, there are navigation links: Actualités, Référentiel activités, Simulateur, Indicateurs, Ressources, and buttons for Inscription and Connexion. Below this, there is a section for 'Espace privé' with 'SE CONNECTER' and 'S'ENREGISTRER' buttons. A search bar is present with the text 'Recherche par activité. Exemple : peinture, boulangerie, aluminium, ...'. The main heading is 'Pont de confiance Usager / Administration' with a sub-heading 'Un parcours d'autorisation 100% digital, 100% traçable avec Zéro papier déposé et Zéro papier délivré.'

التوقيع الإلكتروني لمختلف وثائق التعمير:

عمل مجلس مقاطعة سيدي البرنوصي على مواكبة عملية رقمنة الإدارة، والانتقال إلى التدبير اللامادي للوثائق، خاصة في مجال التعمير من خلال الانخراط الكلي في المنصة الرقمية، حيث ساهمت في جعل الكثير من إجراءات منح رخص البناء أكثر شفافية وفاعلية وسرعة.

اعتماد الترخيص الإلكتروني للرخص التجارية:

منذ سنة 2017، باشر مجلس جماعة الدار البيضاء العمل بالمنصة الإلكترونية ROKHAS.MA المخصصة للتدبير اللامادي للرخص ذات الطابع الاقتصادي والتجاري بالمدينة. وتهدف هذه الوسيلة التفاعلية إلى تدبير المواعيد بشكل إلكتروني. هذه المنصة تمكن من المعالجة اللامادية لمختلف طلبات الحصول على الرخص، وكانت مقاطعة سيدي البرنوصي هي المقاطعة الأولى التي انطلقت منها هذه المنصة، حيث ساهمت في تجويد المسطرة وتسريع تسليم مختلف التراخيص للمرشحين في آجال محدودة.

معطيات رقمية

البنائيات الآيلة للسقوط

عدد القرارات
المتعلقة بمنع
النزل والسكنى

أزيد من:
41

عدد زيارات اللجنة
التقنية المختلفة
للبنائيات الآيلة
للسقوط

أزيد من:
89

شرطة البناء

الإبلاغ
عن المخالفات
(قانون 66/12)

أزيد من:

219

وقف
الأشغال
(قانون 90/12)

أزيد من:

102

نسخ المحاضر وإيقاف
الأشغال والإجابات
المتوصل بها

أزيد من:

96

التصريح
بافتتاح
الأوراش

أزيد من:

283

الشكايات

أزيد من:

326

التقارير

أزيد من:

363

برقيات المخالفات
الواردة من العمالة
واللجان المختلفة

أزيد من:

398

رقمنة العمل الإداري

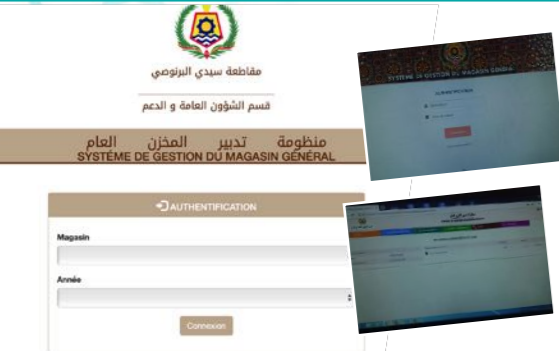
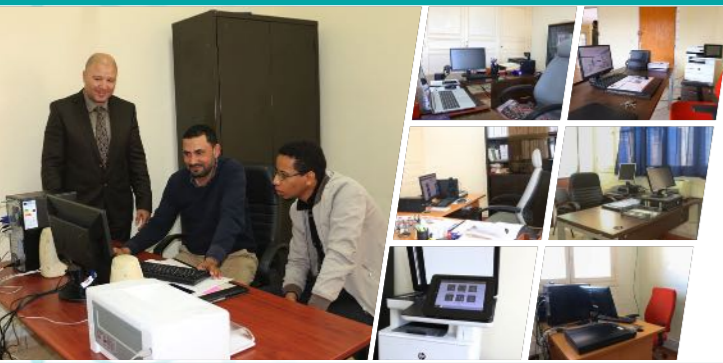
من أجل الرفع من مردودية وأداء الموظفين تم تزويد مختلف مصالح المقاطعة بحواسيب وآلات للنسخ جديدة تستجيب لمتطلبات السرعة والجودة المطلوبة، كما تم الرفع من صبيب الإنترنت داخل بناية المركب الإداري.

تسفير أرشيف الحالة المدنية

إن عملية حفظ الأرشيف وتنظيمه تدخل ضمن مجموعة إجراءات وتدابير الحكامة الجيدة داخل كل إدارة، ويحتل أرشيف الحالة المدنية أهمية بالغة بالنظر إلى الوثائق المهمة التي يتطلب إعدادها الرجوع بشكل مستمر إلى هذا الأرشيف كسجل الولادات وسجل الوفيات، الشيء الذي دفع مجلس المقاطعة إلى اعتماد تقنية تسفير السجلات لتتاح الكتابة عليها في حالة جيدة، تلافيا لإتلاف أوراقها وضياعها، وأيضاً لتسهيل تصفحها واستثمارها؛ في انتظار انتهاء مشروع رقمنة الحالة المدنية.

إحداث نظام معلوماتي خاص بتدبير المخزن

ترسيخاً لمبدأ الحكامة الجيدة و الشفافية في تدبير المال العام أطلق مجلس مقاطعة سيدي البرنوصي نظاماً معلوماتياً خاصاً بتدبير المخزن العام يتم من خلاله الإطلاع وتتبع تدبير واستهلاك السلع من طرف المصالح بشكل آني ويتيح بواسطة رقم سري للسيد الرئيس بمتابعة العملية عن بعد.





إحداث لجنة تسلم المشتريات

تم إحداث لجنة تسلم المشتريات باقتراح من مكتب مجلس المقاطعة؛ لتتبع أفضل لمختلف توريدات المقاطعة، وتحديد أدق لحاجياتها و فحص جودتها ومدى ملائمتها مع المواصفات المطلوبة، كما و اكب إحداث هذه اللجنة إنشاء برمجية رقمية تتضمن مختلف المشتريات والتوريدات التي تتسلمها المقاطعة، مع تفرغها في البرمجية؛ ليسهل تتبع وضعية المشتريات من حيث توزيعها وكميتها وتديرها.

95

مهمة مراقبة

2020

10

مهمة

2019

29

مهمة

2018

20

مهمة

2016

12

مهمة

2017

24

مهمة

2018

20

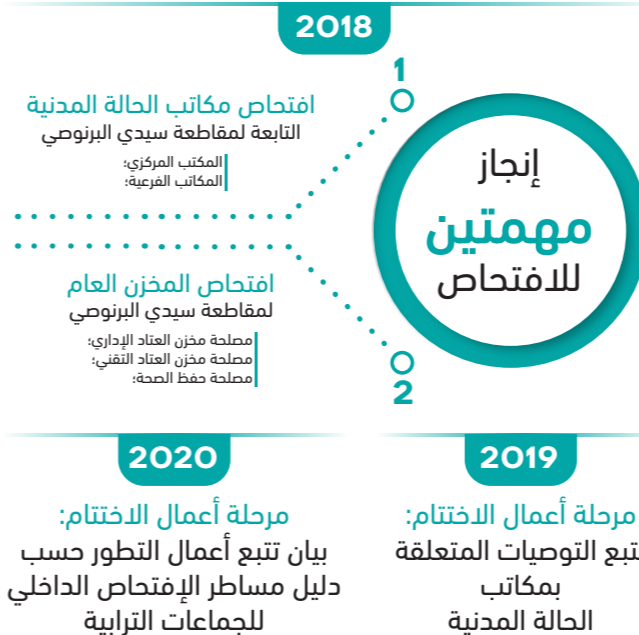
مهمة

سندات الخروج

2020	2019	2018	2017	2016
255	626	629	1157	503



إحداث مصلحة الافتتاح الداخلي



إن المبادئ الأسس للحكومة الجيدة تتطلب إحداث آليات لتتبع عمل المصالح الجماعية المختلفة وتقويمها وتحسينها، حيث بادرت مقاطعة سيدي البرنوصي إلى إحداث مصلحة خاصة بالافتتاح الداخلي، بعد أن استفادت من عدة تجارب وطنية ومحلية في إغناء عملها وتجويده؛ بهدف تجويد الخدمات التي تقدمها مختلف المصالح الجماعية والرفع من مردوديتها.

تتبع التدبير المفوض

تتبع مرفق التدبير المفوض الخاص بالكهرباء والماء الصالح للشرب والتطهير السائل والإدارة العمومية



إن تفويض تدبير قطاع الماء والكهرباء والتطهير السائل إلى شركة ليدك استوجب تنسيقا دائما ومستمرًا من قبل المقاطعة مع هذه الشركة، تمثل في إحداث مصلحة للتدبير المفوض، بهدف تبليغ شكايات الساكنة، ولمعالجة بعض النقاط السوداء بالنسبة للإنارة أو التطهير السائل، وأيضا لتنظيم توقيت تدخلات شركة ليدك، مع برنامج لصيانة الطرقات بإشراف المقاطعة، كما أحدث المجلس مجموعة «واتساب» تجمع موظفي الشركة وأعضاء مكتب المقاطعة وبعض موظفي المقاطعة، بالإضافة إلى لقاءات دورية بين مصالح المقاطعة وشركة ليدك.



ترشيد استهلاك الماء والكهرباء

تقليص الديون بنسبة:

80%

بأداء 12.65 مليون درهم

وضعية الديون بين سنتي
2020-2016

نهاية سنة 2016

أزيد من 15.8 مليون درهم

نهاية سنة 2020

3.15 مليون درهم

إن من أهم عناصر الحكامة الجيدة في تدبير الشأن المحلي هو ترشيد النفقات، حيث كانت توصيات مكتب المجلس وعمله يتجه دائما إلى ترشيد ما أمكن من النفقات خاصة نفقات التسيير، وهو ما يلاحظ بشكل جلي في عمل مصلحة التدبير المفوض ومجهودها المقدر في انخفاض فاتورة استهلاك الماء، بعدما تم تشخيص جميع النقط وجردها تم إلغاء النقط العشوائية والتي ليست ذات جدوى، ويوضح المبيان تطور استهلاك الماء ونسبة المبالغ التي تم توفيرها.

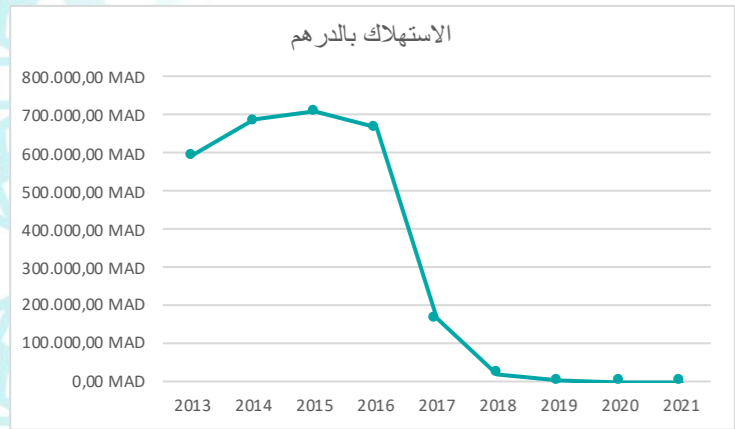
تقليص استهلاك الكهرباء
بالمركب الإداري للمقاطعة ب:

10

ملايين سنتيم سنويا

إنجاز دراسة تقنية للعداد الكهربائي المتواجد بالمركب الإداري من خلال إستراتيجية ثلاثم بين ثلاث قوى: القوة المسجلة، القوة المطلوبة والقوة الجاهزة (المرحلة الممتدة 2016/05 إلى 2017/04) والنتيجة تقليص الاستهلاك ب: 102.000,00 درهم سنويا

تطور الاستهلاك بالدرهم قبل وبعد فسخ العداد المشترك بالسوق البلدي طارق



السنة	الاستهلاك بالدرهم
2013	591 553,91
2014	687 727,59
2015	709 419,68
2016	666 424,08
2017	165 354,15
2018	19 835,80
2019	1 964,94
2020	0,00
2021	0,00

مقارنة تكلفة فاتورة الماء بين سنة 2015 و 2021

2021

بعد فسخ العداد المشترك للماء بالسوق البلدي طارق

أداء:

00 درهم

2015

قبل فسخ العداد المشترك للماء بالسوق البلدي طارق

أداء أزيد من:

70 مليون سنتيم

السهر على استعمال الآبار المتواجدة ببعض المراكز داخل تراب مقاطعة سيدي البرنوصي مثل: مركز تصفية الكلي ومركز الفرز

ترشيد استهلاك الماء والكهرباء

استرجاع أزيد من:

140 مليون سنتيم

بعد تدقيق وتشخيص في استهلاك العداد المتواجد بسوق طارق من خلال عملية

مراجعة 14.160 فاتورة

بالفترة الممتدة من 1999 إلى 2019

استرجاع: 1.410.000 درهم

فسخ 13 عقدا من عدادات نقط الماء كان يكلف ميزانية المقاطعة ما يزيد عن:

128 مليون سنتيم سنويا (1.281.103 DH)

فسخ عقد العداد المشترك للماء بالسوق البلدي طارق والذي كان يكلف ميزانية المقاطعة ما يقارب:

69 مليون سنتيم سنويا

فسخ أزيد من

62 عدادا

بالرغم من صعوبة هذه المرحلة التي عرفت فسخ عقدة التدبير المفوض مع الشركة المفوض لها بعد مرحلة انتقالية، تمكن مجلس المقاطعة من التغلب على المشاكل وذلك ببذل جهد كبير من أجل تسريع انطلاق المرحلة الجديدة الممتدة من 2019/06 إلى 2026/06 بمقتضيات جديدة وجيل جديد من دفاتر التحملات، بمواصفات تقنية جيدة أهمها :

أهم محاور الاتفاقية

يمكن تلخيص اتفاقية التدبير المفوض في:

إلزامية النتائج بغض النظر عن الوسائل

تثبيت الحاويات وتحديد موقعها وصيانتها؛
تهيئة نقط التجميع مع تنظيفها وغسلها؛
سلات المهملات العمومية؛
التنظيف والكنس الآليين لمساحات الراجلين باستخدام آلات خفيفة؛
الكنس الميكانيكي للطرقات؛
عربات الكنس اليدوي محتوية على شريحة إلكترونية لتتبع مساراتها؛
حاويات مجهزة بشريحة إلكترونية لمراقبة عملية التفريغ والغسل ومرور الشاحنة عن بعد.

خدمة **كازا مدينتي**

هي تطبيق محمول يمكن من إدارة وتتبع الشكايات



التجهيزات

تجهيزات ومعدات جديدة من أجل تنفيذ خدمة جيدة

توزيع

1958 طاوية

من سعة 1100 لتر

توزيع

676 حاوية

من سعة 250 لتر

توزيع

11 طاوية تحت أرضية

من سعة 500 لتر

- معدات جمع النفايات
- معدات التنظيف
- الكنس اليدوي
- الكنس الآلي
- تنظيف الشواطئ
- الكنس والغسل الآلي
- ناقلة الحاويات

خدمة ألو نظافة

0800004545

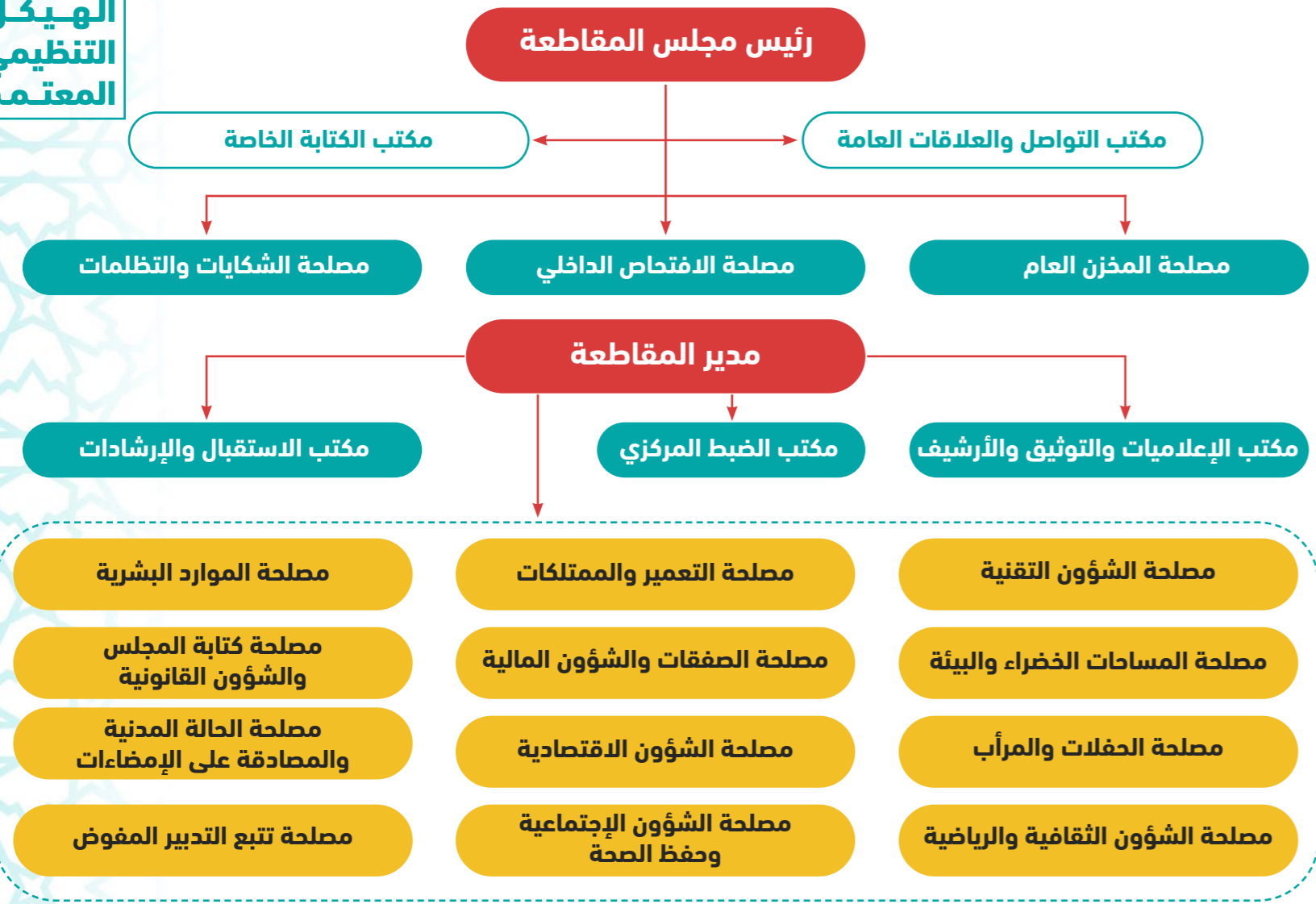
رقم مجاني يسمح للمواطنين بالمشاركة الفعالة في تتبع خدمة النظافة عن طريق الشكاوى التي يتم إرسالها على الفور إلى الشركة من أجل المعالجة



تتبع مرفق التدبير المفوض لخدمة النظافة

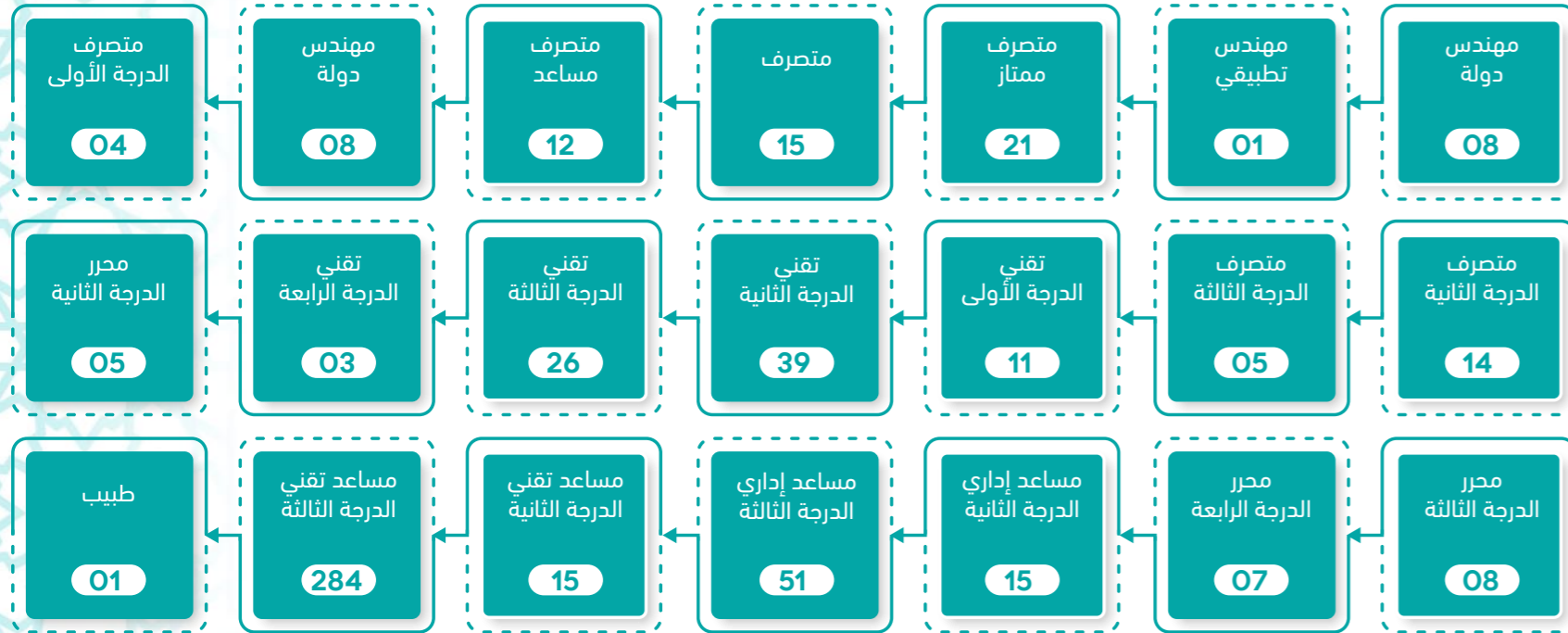


تتولى مصلحة التدبير المفوض مراقبة الشركة في التزامها بدفتر التحملات الموقع معها، وللتبليغ عن النقط السوداء إن وجدت، بالإضافة إلى إيصال شكايات المواطنين وملاحظاتهم على أداء الشركة



الهيكل التنظيمي لمصالح المقاطعة

تجسيدا لمبدأ الحكامة الإدارية في تدبير الموارد البشرية، عملت مقاطعة سيدي البرنوصي على تنزيل الهيكل التنظيمي الموحد الذي اعتمده مجلس جماعة الدار البيضاء سنة 2016، والمكون من 6 أقسام و 28 مصلحة؛ ليتم تغييره في يوليوز 2018 ويصبح 15 مصلحة و 5 مكاتب بهدف مواكبة مجموعة من المرافق الحيوية داخل المقاطعة، ولتأمين وضوح تنظيمي لهيكل الموظفين، وتسهيل زيارة المصالح على المرتفقين وتبسيط التواصل معها.



555
موظفا

مجموع
الموظفين
سنة 2021

مجموع
الموظفين
سنة 2015

723
موظفا

الموظفين المحالين على المعاش					
2020	2019	2018	2017	2016	2015
12	51	27	11	34	33

رؤساء المصالح بمقاطعة سيدي البرنوصي

محمد جمال رياض
مصلحتي الشؤون الاقتصادية،
والصفقات والشؤون المالية

عبد العاطي السلايلي
مصلحة
الحفلات والمرأب

مصطفى كواني
مصلحة
تتبع التدبير المفوض

امبارك مفتوح
مصلحة
الشؤون التقنية

لحسن سفيني
مصلحة الحالة المدنية
والمصادقة على الامضاءات

نور الدين طريقي
مصلحة الشكايات
والتظلمات

محمد لطفي أمور
مصلحة المساحات
الخضراء والبيئة

عبد الله نابلسي
مصلحة الشؤون
الثقافية والرياضية

لحسن حرشي
مصلحة الشؤون
الاجتماعية وحفظ الصحة

عمر بن وحماني
مصلحة كتابة المجلس
والشؤون القانونية

رضوان أبو الوافي
مصلحة
الافتتاح الداخلي

حسن جوالي
مصلحة
المخزن العام

عبد الصمد بن الطاهر
مصلحة
الموارد البشرية

مصطفى حقيوي
مصلحة
التعمير والممتلكات

رؤساء المكاتب

عبد الرحيم لصرير
مكتب الإعلاميات
والتوثيق والأرشيف

عبد المالك لبريصي
مكتب
الضبط المركزي

نور الدين العمراني
مكتب التواصل
والعلاقات العامة

صباح الدجوج
مكتب
الكتابة الخاصة



الموارد البشرية: التأطير والتحفيز

دورات تكوينية لتطوير الأداء الإداري للموظفين

بهدف الرفع من القدرات المعرفية وتنمية كفاءات الموارد البشرية، نظمت المقاطعة عدة دورات وعروض تكوينية في مجالات قانونية ومالية وتواصلية وإدارية، حيث حضر عدد من الموظفين والمنتخبين لقاءات تكوينية في إطار برنامج للتكوين المستمر سطره المجلس.

08
أيام دراسية



99 مشاركا

04

المالية المحلية
وآفاق التنمية



98 مشاركا

03

الإفتتاح الداخلي آلية
لتفعيل الحكامة الجيدة



75 مشاركا

02

التعمير بالمغرب
الرهانات والتحديات



75 مشاركا

01

القانون التنظيمي
للجماعات أية رهانات



08

93 مشاركا

الجهوية المتقدمة واللاتمركز الإداري



07

63 مشاركا

تدبير المرفق العمومي المحلي



06

96 مشاركا

الإدارة الإلكترونية



05

67 مشاركا

تقنيات التواصل بالمرفق العمومي





موعد سنوي للاحتفاء بموظفات المقاطعة

تحتفل نساء المقاطعة كل سنة باليوم العالمي للمرأة الذي يصادف 8 مارس من كل سنة بإشراف المقاطعة وتنظيمها؛ تقديرا وامتنانا للموظفات الجماعيات وما يقدمنه من خدمات جليلة داخل فضاء المقاطعة.



تكريم الموظفين المحاليين على المعاش:

دأب مجلس المقاطعة كل عام على تنظيم حفل تكريم على شرف الموظفين والمحاليين على المعاش؛ عربون وفاء لهم، وعرفانا بخدماتهم ومجهوداتهم من أجل الساكنة والمرتفقين، وتشجيعا لسائر الموظفين الآخرين على المزيد من العطاء.





حفل الامتتان لعمال النظافة بمقاطعة سيدي البرنوصي

يعتبر مرفق النظافة من المرافق الحيوية والأساس داخل كل مدينة وحي، ولا شك أن ذلك يتم على عاتق عمال النظافة وعاملاتها الذين يشتغلون في ظروف صعبة ويبدلون مجهودات استثنائية؛ لجعل المقاطعة نظيفة بشوارعها وأحيائها وأزقتها. لأجل ذلك، ما كان من مجلس المقاطعة إلا أن يحافظ كل سنة على سنة حسنة تتمثل في إقامة حفل لفائدة عاملات النظافة وعمالها، شكرا وامتنانا لما يقدمونه من خدمات للمقاطعة.



تكريم رجال التعقيم على مجهوداتهم خلال فترة الحجر الصحي ضد فيروس كورونا

نظرا للمجهود البطولي الذي بذله بعض الموظفين خلال عمليات التعقيم ونقل المصابين إبان حملات مكافحة جائحة كورونا، فقد استحقوا بذلك تكريم المقاطعة لهم وتشجيعها إياهم، بالنظر لما تجشموه من مخاطر صاحب عملهم و ظروف اشتغالهم، وهو ما استوجب لهم الشكر والتقدير والتنويه.





تعزير البنيات التحتية

2

تحسين التشوير والولوجيات

تقوية وصيانة الطرقات

الأسواق الجماعية

العناية بالمرافق الإدارية للقرب

تعزيز البنيات التحتية

تقديم

إن تعزيز البنية التحتية لمقاطعة سيدي البرنوصي وتطويرها يعتبر من المحاور الاستراتيجية الكبرى لبرنامج عمل المقاطعة طيلة هذه الولاية الانتدابية، حيث حظيت بعناية كبيرة عكستها الاعتمادات المالية المرصودة، وكذا متابعة الصفقات ومراقبة الإنجاز والتنفيذ. وشملت كل من صيانة الطرقات والأرصفة والعناية بالمرافق الإدارية للقرب بالإضافة إلى تحسين التشوير والولوجيات.

تقوية وصيانة الطرقات

برنامج المقاطعة والجماعة لتقوية وصيانة الطرقات «التزفيت»

بعد تشخيص واسع لوضعية الطرقات، انتهجت مقاطعة سيد البرنوصي سياسة تمزج بين صيانة الشوارع الكبرى والمهمة ذات الحركية الكبيرة للسيارات والشاحنات، وبين إعطاء الأولوية للأحياء المتضررة التي لم تستفد من حصص التزفيت منذ سنوات، كما شرعت المقاطعة في إطلاق برنامج البرنوصي بدون حفر من أجل إزالة الحفر في الشوارع الكبرى والأزقة الرئيسية.



مقاطعة سيدي البرنوصي
+٠٥٢١٤١ ٥٤٨٤ ١٥٠٠١٥٠٤
ARRONDISSEMENT SIDI BERNOUSSI

تتبع ميداني



تخطيط ومتابعة



هوية موحدة



عدالة مجالية



تقوية وصيانة الطرق «التزفيت»

المساحة الإجمالية للأزقة والشوارع والطرق التي عرفت
عملية التقوية والصيانة «التزفيت»

189 895,57 مترا مربعا



السنة	حصة المقاطعة (م²)
2016	10 627,06
2017	22 808,00
2018	9 699,20
2019	12 296,23
2020	27 234,00

السنة	حصة جماعة الدار البيضاء (م²)
2016	23 231,08
2017	7 000,00
2018	0,00
2019	65 000,00
2020	12 000,00

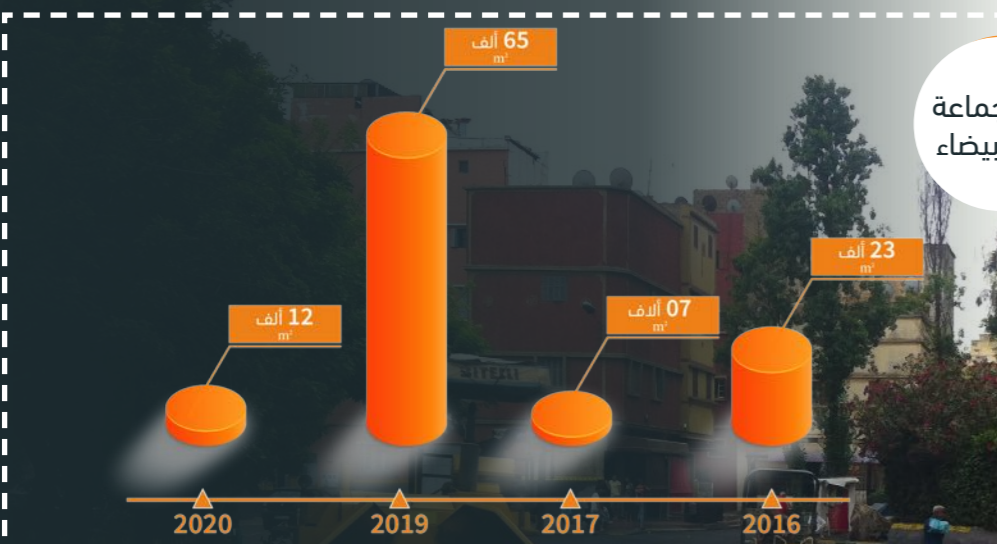
حصة جماعة
الدار البيضاء

حصة
مقاطعة
سيدي
البرنوصي

صيانة أزيد من

189 ألف

متر مربع



الشوارع والأزقة التي عرفت عملية التقوية والصيانة

ما بين بلوك 139 و 165 زنقة 49 اتجاه الخزانة البلدية
الزنقة 70 أمام الخزانة البلدية
الزنقة 05 من الخزانة البلدية اتجاه شارع عباس غداوي
بين بلوك 130 وساحة المرابطين
حي الوفاق زنقة بين بلوك 41 و بلوك 42
صهيب الرومي اتجاه شارع عباس غداوي
مرورا بالخزانة البلدية
ما بين عمارة 1 وبلوك 1
ما بين بلوك 1 عمارة 10 وبلوك 26
حي الوفاق زنقة بين بلوك 40 و بلوك 41
بلوك 119 و 120 زنقة 33
بلوك 115-119-118
امام بلوك 130
ما بين بلوك 143-146
جنبات بلوك 144
ما بين بلوك فريد وبلوك 113, 117-118
بلوك 143 الموقع وجنباته
بلوك 150 رقم 3 وجنبات بلوك-147 151
بلوك 132-134-135-133
موقف الطاكسيات سينما السلام
مقابل مجموعة البيضاء
أمل 1 زنقة 33-31
تقاطع شارع ابوحنيفة النعمان و شارع اهراس
أمل 3 زنقة 6
مجموعة 36 و39 حي التقدم

مجموعات حي التقدم وثانوية المختار السوسي
موقف السيارات المختار السوسي
أزقة حي الوفاق
أزقة بلوكات حي المعاكيز
مجموعة 1-2-3 حي المعاكيز
عين سيدي البرنوصي
ما بين بلوك 127-169
سوق القرب أمام العمارة 41
اتجاه قنطرة الازهر
زنقة 21 ما بين منصور 1-2
سوق «الظلمة» أمل 1 زنقة 15
أمل 1 زنقة 34-33
من مجموعة 69 إلى مجموعة 80
من بلوك 127 إلى بلوك 139
موقف السيارات أمام بلوك 141
بلوك فريد
إقامة ماجوريل وبغداد
حي القدس زنقة 34-35-37-40 و41
ازقة ما بين شارع أبو حنيفة النعمان وشارع الكرناوي
من بلوك 80 إلى بلوك 111
حي التقدم
أمل 4 الزنقة 49-55-57-58-60 و61
أمل الزنقة 04-08-09-25 و31
حي طارق موقف السيارات

حي طارق الزنقة 89
حي القدس اقامة المنزه
حي القدس تجزئة الباهية
حي القدس شارع الامام ابن حنبل
شارع جنين
تجزئة الحامدية
شارع القاضي عياض إقامة الأشغال
الحي الصناعي
الشفشاوني 2 الزنقة 6
شارع البناء
المعايز في اتجاه الطريق الوطنية رقم 1
تجزئة لطيفة بالحي الصناعي
تقاطع شارع الطاقة وشارع النسيج
شارع الليث بن سعد قرب مرآب العمالة
شارع جنين ما بين مجموعة البيضاء وبنابة RTC
شارع ابوحنيفة النعمان مقابل محلات بيع مواد البناء
إقامة إيسلان و ماجوريل
الزنقة 45 حي طارق
أمل 2 زنقة 12

الزنقة 05 من الخزانة البلدية في اتجاه شارع عباس غداوي

قبل



بعد



الزنقة 49 المتفرعة من شارع صهيب الرومي اتجاه الخزانة البلدية والزنقة 70 أمام الخزانة البلدية

قبل



بعد



اتجاه قنطرة الأزهر



مايين بلوك 1 عمارة 10 وبلوك 26 بحي المعاكيز



مايين عمارة 1 وبلوك 1 بحي المعاكيز



بين بلوك 130 وساحة المرابطين



حي التقدم بلوك 38



حي التقدم قرب الملحقة 46



أمل 1 الزنقة 33 و الزنقة 34



أمل 01



بلوك 143 - 146 - 152 - 157 - 159 - 160 - 163



بلوك 18



حي الوفاق بلوك 40 و 41



موقف السيارات سوق القرب PCP



شارع البناء في إتجاه الحي الصناعي



أزقة بلوك فريد



أمل 04



أزقة البلوكات قرب مسجد المرابطين



تجزئة الحامدية والمنزه
وإقامة الأشغال العمومية



شارع النسيج بالحي الصناعي



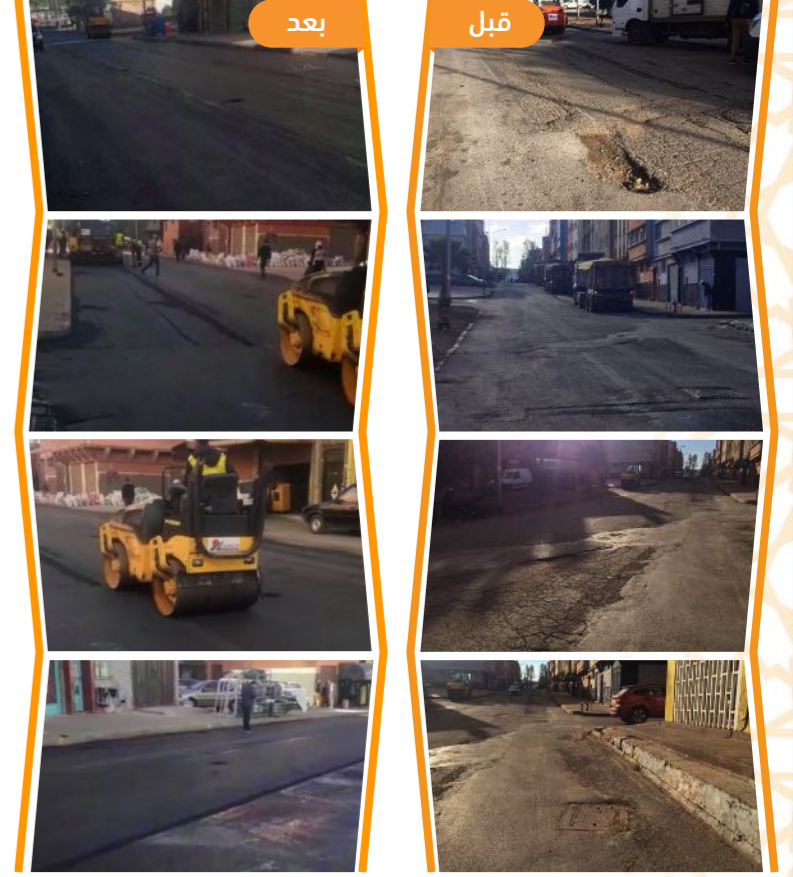
جنبات ساحة صهيب الرومي



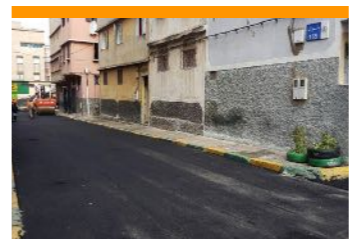
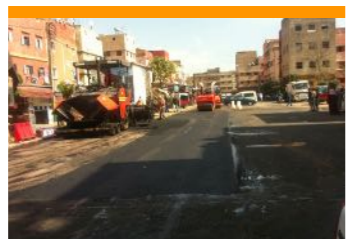
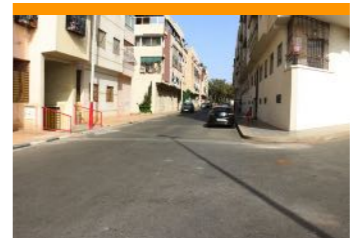
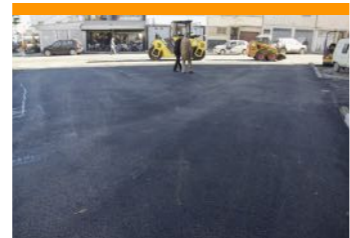
إقامة ماجوريل بحي القدس



حي المعاكيز في إتجاه الطريق الوطنية رقم 01



إعطاء
الأولوية
للأحياء
المتضررة
و التي
لم تستفد
من حصص
التزفيت منذ
سنوات



مشروع البرنوصي بدون حفر

برمجت مقاطعة سيدي البرنوصي
عدة صفقات همت بالخصوص الحفر
الصغيرة والمتوسطة بالشوارع والأزقة
الرئيسية كما استفادت المقاطعة أيضا
من حصص إضافية لجماعة الدار البيضاء
في برنامج سد الحفر.

معالجة أزيد من

700
حفرة



مشاريع المقاطعة
لتهيئة الأرصفة
بالإسمنت
المطبوع

المساحة الإجمالية للأزقة والشوارع والساحات العمومية التي عرفت
عملية الترصيف بالإسمنت المطبوع

85 887,388
مترا مربعا



مشاريع المقاطعة لتهيئة الأرصفة بالإسمنت المطبوع

اعتمدت مقاطعة سيدي البرنوصي على هذه النوعية من الرصيف لسهولة تركيبه وإزالته عند الصيانة وإرجاعه. وقد برمجت المقاطعة عدة صفقات همت على الخصوص الأرصفة الكبرى للشوارع ومدخلها، وبعض الساحات الداخلية للأحياء، وبعض ممرات الأزقة، كما همت أيضا العديد من الساحات العمومية

الساحة العمومية صهيب الرومي
 بلوك الفردوس
 مايين بلوك 15 وبلوك 16
 السوق بين بلوك 12 وبلوك 13
 مايين بلوك 4 وبلوك 3
 مقابل سوق المسيرة
 محيط إقامة شيكاص وإقامة كارنو
 مايين شارع الإمام الشافعي وشارع
 ابن حنبل وشارع الليث بن سعد
 حديقة بلوك 45
 الحي الصناعي قرب الباشوية
 ساحة المرابطين
 زنقة 21 مايين منصور 2 و 3
 بلوك 45 امام ساحة صهيب الرومي
 عمارة 43 قرب حي طارق
 محيط سوق القرب طارق
 امام مدرسة ابي ذر الغفاري
 امام مدرسة المنفلوطي
 جنبات ملعب القرب المنصورية
 وملعب المصلى وملعب حيكامو

مدخل ملعب حيكامو مايين العمارات
 جنبات سوق القرب بحي المعاكيز
 جنبات حديقة سوق القرب منصور 1
 حي طارق الباطمة العوجا عمارة 42
 مايين بلوك 137 و138
 بلوك 132-133-134
 بلوك 32 رقم: 13-14-15-16
 الساحة بين عمالة مقاطعات
 سيدي البرنوصي والمستشفى
 بلوك 133 رقم 6-7-10
 بلوك 137 رقم 2-3-4-5 قرب الصهريج
 بلوك 127 رقم: 07-08-09-10-11
 بلوك 131 و بلوك 165
 بلوك 125 رقم: 22-23-24-25
 بلوك 128 رقم: 13-14-15-16
 بلوك 134 رقم: 3-4
 بلوك 130 رقم: 15-16-17
 129 رقم: 02-03-05
 بلوك 132 رقم: 3-4-5-6-7-18
 19-20-21

بلوك 126-127-128-129-137
 بلوك 121 رقم: 12-13-14
 داخل بلوك ب
 شارع الإمام الشافعي إقامة الفجر
 شارع الإمام الشافعي مقهى افريكانا
 شارع الإمام الشافعي رقم 72 الى 92
 شارع الإمام الشافعي رقم 46-50-52
 عمارة مايين دوار مارية وشارع
 الشفشاوني
 بلوك 97-108-111-112-141
 بلوك 143 رقم 13-14
 بلوك 141-144
 بلوك 148 رقم 04-09
 أمام بلوك 143
 ساحة المركب الإداري للمقاطعة
 شارع عباس الغدوي
 المدار أمام مسجد الفردوس
 زنقة 17 بحي المعاكيز
 بلوك 135 رقم: 3-4-5-6-7-10-11-12

شارع صهيب الرومي
 جنبات حديقة امل 4 قرب المركب
 الثقافي حسن الصقلي
 بلوك «ب» حي القدس زنقة
 09-10-11-12
 شارع الإمام الشافعي
 رقم 22-24 إلى 42
 الطريق الوطنية رقم 1
 أمام حي مباركة
 الطريق الوطنية رقم 1 بجانب
 سوق القرب حي طارق
 أمل 4 زنقة 55
 عمارة 22 و 29 قرب دوار عيسى
 خلف المركب الإداري للمقاطعة



الشوارع والأزقة
 التي عرفت عملية
 الترسيف
 بالاسمنت المطبوع



جنبات مدرسة المنفلوطي



بعد

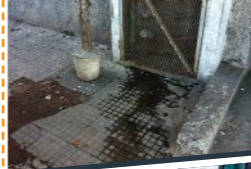


قبل

عمارة 42 حي طارق أمام سوق القرب ماكتي

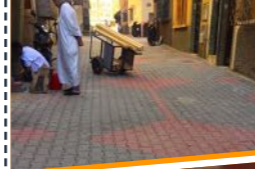
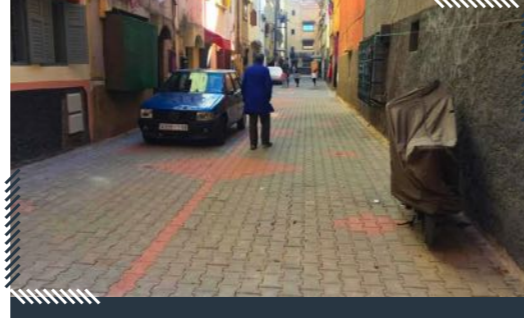


بعد

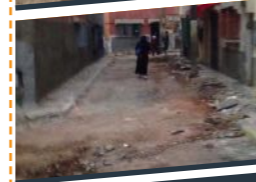


قبل

الزنقة 10 حي القدس ب



بعد



قبل

جنبات حديقة مسجد لالة فاطمة الزهراء

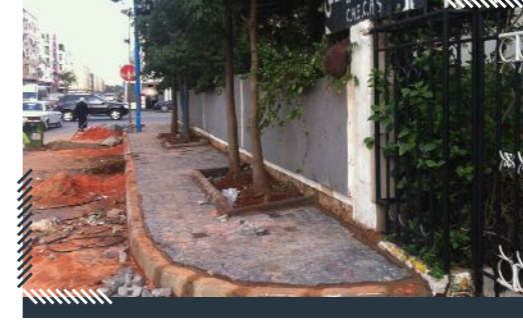


بعد



قبل

محيط إقامة شيكاص والمسيرة



بعد



قبل

سوق حي المعازيز

ما بين بلوك 15-19 مارشي
ما بين بلوك 11-13-16 مارشي
ما بين بلوك 02-03-04 مارشي

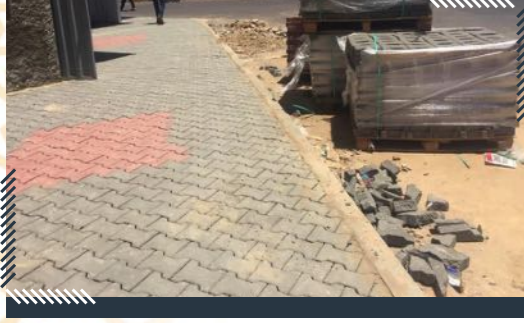


بعد



قبل

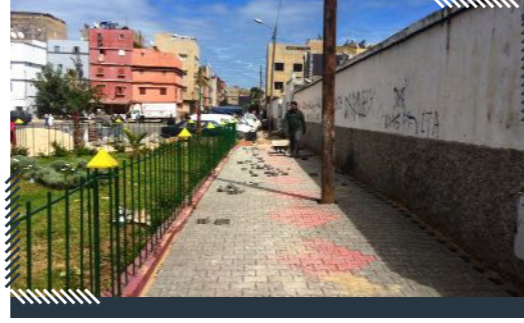
جنبات الخزانة البلدية



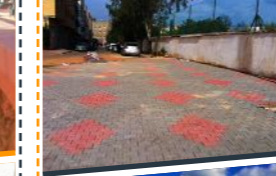
بلوك 165



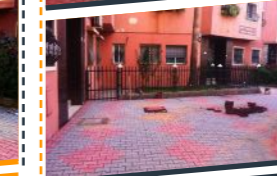
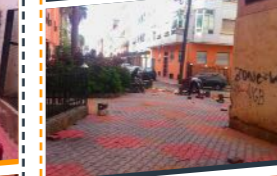
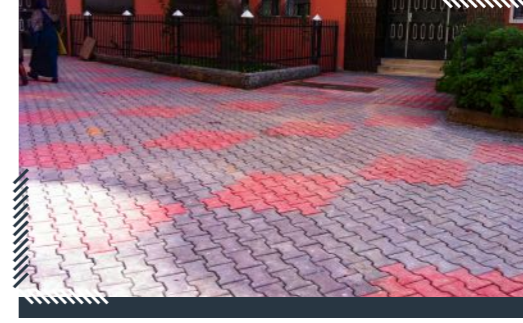
جنبات حديقة منصور 01



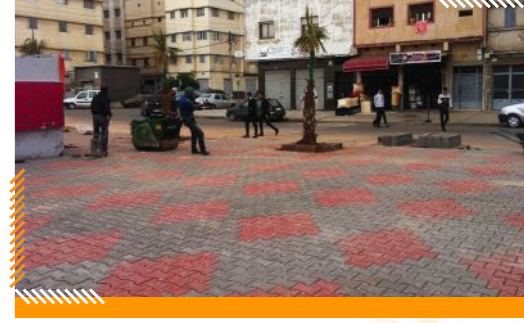
الفضاء الرياضي والترفيهي بحي القدس سيدي البرنوصي



رصيف إقامة حيكامو بحي القدس

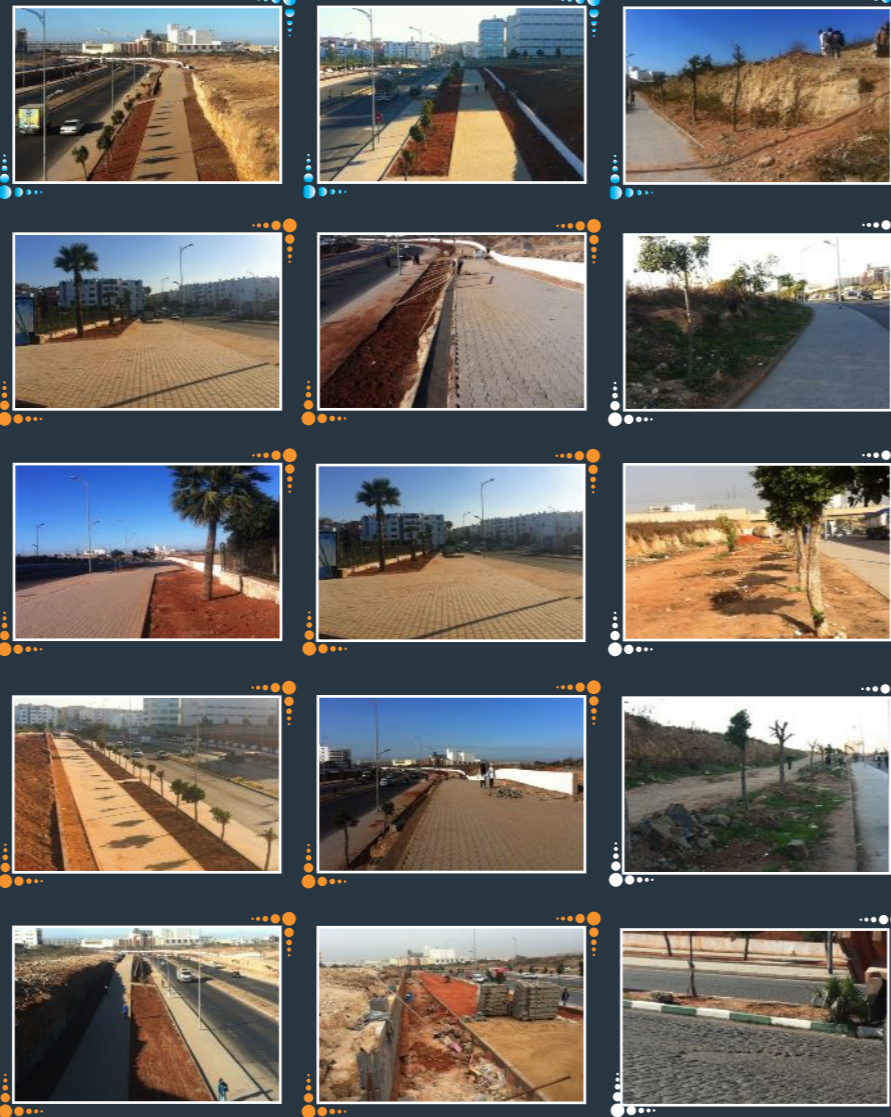


مدرسة أبي ذر الغفاري



صيانة وتهيئة شارع البناء

يعتبر شارع البناء الوحيد الذي يربط مقاطعة سيدي البرنوصي بحيها الصناعي، وهو ما يجعله ممرا لآلاف من العاملين بشكل يومي. الأمر الذي فرض أولوية تهيئة رصيفه الذي تم إنجازه خلال سنة 2015، حيث عرفت هذه التهيئة توسعة الرصيف وتبليطه بالإسمنت المطبوع، بالإضافة إلى توسيع عملية التشجير، وتهيئة بعض المساحات الخضراء بجنبات الرصيف وربطها بالسقي عبر التنقيط، كما عرف الشارع فيما بعد أشغال كبرى شملت تزفيتته وتقوية طريقه وذلك في إطار برنامج جماعة الدار البيضاء والذي أنجزته شركة التنمية المحلية الدار البيضاء للتهيئة، نظرا لعدد الشاحنات الثقيلة الهائل والسيارات التي تمر منه يوميا.





توسعة وتهيئة الزنقة 21

المتفرعة عن شارع صهيب الرومي

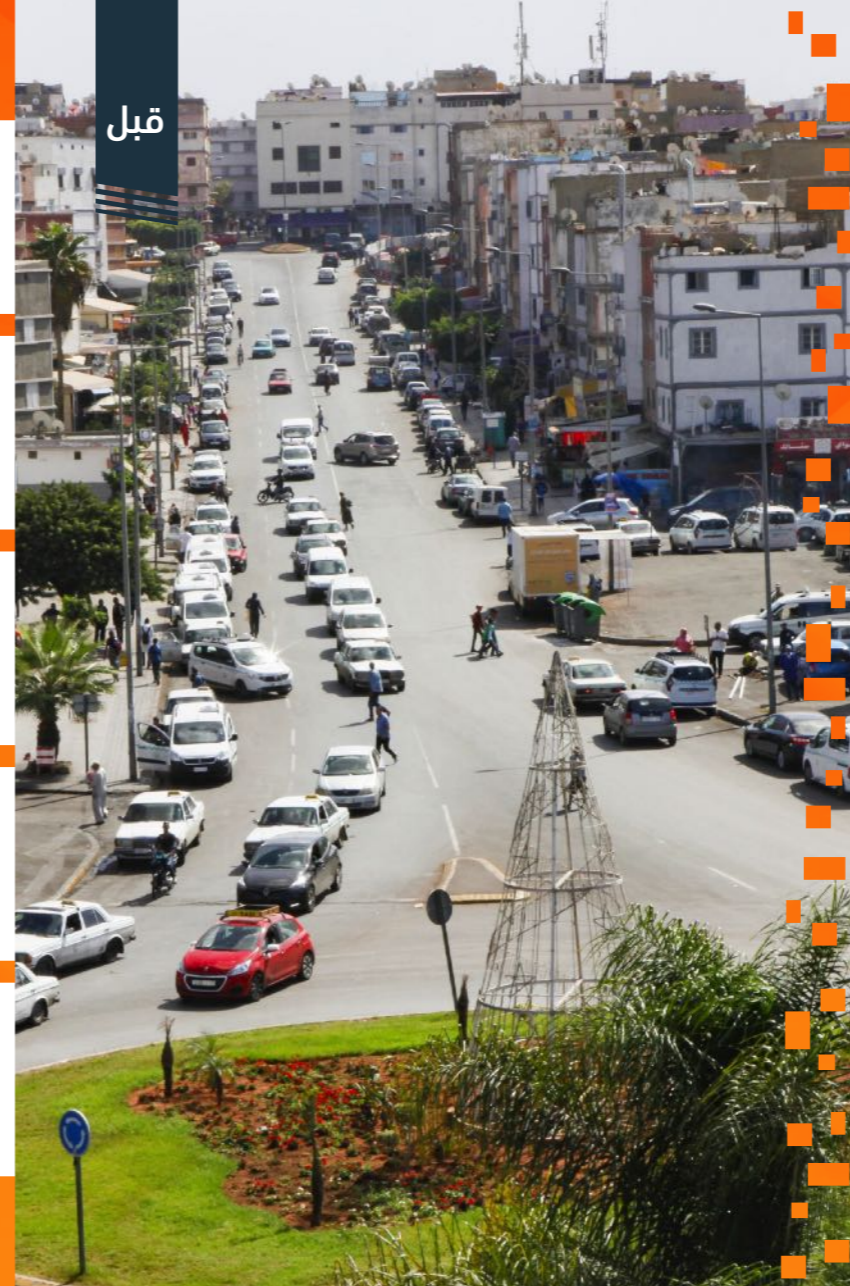
عمل مجلس مقاطعة سيدي البرنوصي على توسعة الزنقة رقم 21 الرابطة بين صهيب الرومي وقاعة الرياضات التي تعرف مرور العديد من سيارات نقل التلاميذ والأساتذة، حيث تعرف أوقات الذروة اكتظاظا كبيرا دفع المجلس إلى إعادة تهيئته وتنظيمه برصيف جديد ضمن أشغال صفقة شارع أحمد العبدوي.



تهيئة شارع أحمد العبيدي

توجد بهذا الشارع أبرز مواقف سيارات الأجرة، بالإضافة إلى الأنشطة التجارية التي تعرفها جنباته، كما يعتبر ممرا نحو أهم المرافق الإدارية بالمقاطعة كالعمالة ومقر المقاطعة والملحقات الإدارية. وهو ما فرض على المجلس توسيعه وتهيئة جنباته بالإسمنت المطبوع، وتجديد إنارته وإعادة تنظيم مواقف ركن السيارات.

قبل



بعد



تهيئة رصيف شارع عباس غداوي

يعتبر شارع عباس غداوي الشريان الحيوي للمقاطعة، بالنظر إلى مرور جميع خطوط نقل الحافلات منه بالإضافة إلى تواجد العديد من نقط توقف سيارات الأجرة الكبيرة. وهو ما حفز مجلس المقاطعة إلى برمجة صفقة خاصة بتوسيعه وتهيئة جنباته، من أجل تخفيف الازدحام وتنظيم أفضل لمواقف سيارات الأجرة.



تهيئة شارع صهيب الرومي

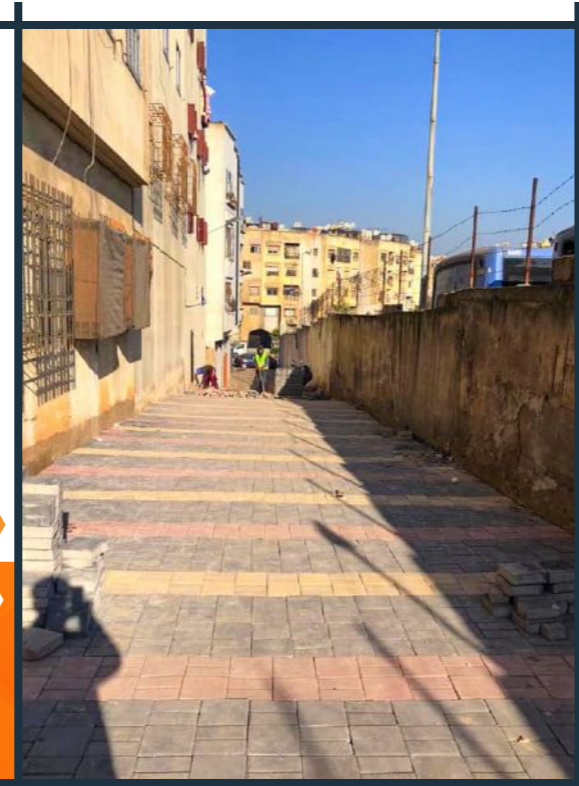
هو أطول شارع بمقاطعة سيدي البرنوصي ويربط معظم أحياء المقاطعة، ويعتبر الشريان الرئيس للمقاطعة، مما استوجب إعادة تهيئة جنباته بالإسمنت المطبوع، و تهيئة المساحات الخضراء التي تتوسطه، هذا مع برمجة صفقات أخرى لتقوية قارعة الطريق وتجديد شبكة الإنارة الخاصة به. كما تم ربط شارع المختار بن أحمد الكرناوي بشارع جنين عبر شق مقطع طرقي اخترق موقع مجمع محلات بيع مواد البناء «لكلاسي»، حيث أصبح شارع صهيب الرومي وشارع أحمد الكرناوي وشارع جنين على استقامة واحدة.



تهيئة الزنقة الرابطة بين حي السعادة والطريق الوطنية رقم 1

اتجاه اقامة البستان

يربط هذا الممر بين شارع ابن حزم والطريق الوطنية رقم 1 حيث كان يجد المواطن مشقة في الوصول إلى الطريق الوطنية رقم 1 التي توجد بها العديد من المرافق التجارية وحافلات النقل الحضري وسيارات الأجرة، وسهل فتح هذا الممر اختصار المسافة وسهولة الولوج والتنقل.



تهيئة ممر لاسكيف

ممر يربط مقاطعة سيدي البرنوصي بالمنطقة الصناعية لمقاطعة عين السبع عبر شارع RP1، ومنه يمر المئات من المواطنين المتوجهين إلى الشركات الصناعية. كان هذا الممر عبارة عن مسلك مليء بالنفايات والأتربة وغير مزود بالإضاءة، فكان تدخل المجلس من أجل تنظيفه وإعادة تهيئته بالاسمنت المطبوع، وإحداث بعض المساحات الخضراء بجنباته.





توسعة الزنقة 55 بحي الأمل 04

توجد الزنقة 55 خلف سوق القرب أمام مسجد الفردوس الذي يعرف إقبالا كثيفا للساكنة، ما يجعل مشكل ركن السيارات بالغ الصعوبة، وهو ما حتم على المجلس توسيع هذه الزنقة؛ بغية التخفيف من حدة زحمة المرور، وتسهيل عملية ركن السيارات.



بعد



قبل



تهيئة بلوكات حي الصهرية

بالرغم من قدم هذا الحي، إلا أن بنيته التحتية ظلت مهترئة، فانصب اهتمام المجلس على الرفع من جودتها بتقوية طرقها وصيانتها، وإحداث مساحات خضراء جديدة وإعادة صيانة المتواجد منها، هذا بالإضافة إلى تهيئة جنبات بعض الساحات بالإسمنت المطبوع، مما أضفى على الحي انسجاماً وجمالاً.

126 - 127

128 - 129

130 - 132

134 - 135



تهيئة شاملة لأرصفة العمارات 43 42 41 40 يحي طارق

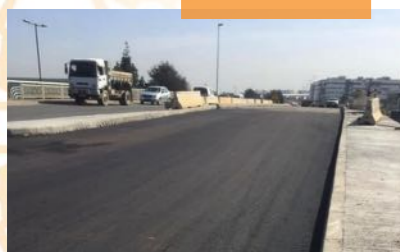
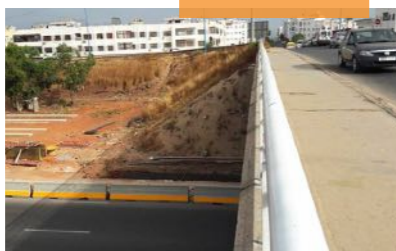
توجد العمارة ذات الشكل الانسيابي (الباطمة العوجا) بمدخل المقاطعة، وتمثل معلمة من معالم حي سيدي البرنوصي. وقد حظيت بالتفاته المقاطعة حيث انطلقت بها أوراش على مستويات عدة همت بالخصوص تهيئة جنبات هذه العمارات بالإسمنت المطبوع، وإحداث مساحات خضراء، بالإضافة إلى انطلاق أشغال تهيئة فضاء سوسيو رياضي بشراكة مع مجلس عمالة الدار البيضاء.



تثنية قنطرة القدس



في إطار برنامج جماعة الدار البيضاء ومن أجل تحسين السير والجولان بالمقاطعة، والرفع من جودة النقل العمومي والخاص، بالإضافة إلى ضمان انسيابية الولوج والخروج من المقاطعة وإليها، عمل المجلس تثنية قنطرة القدس.

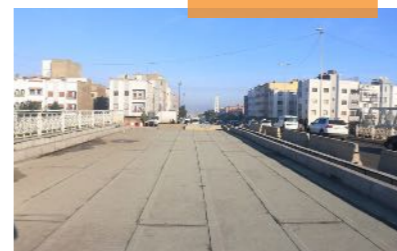


تثنية قنطرة كابلان



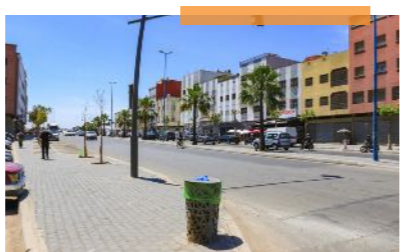
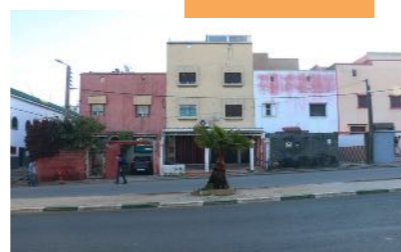
من أجل تحسين السير والجولان بالمقاطعة، والرفع من جودة النقل العمومي والخاص، بالإضافة إلى ضمان انسيابية الولوج والخروج من المقاطعة وإليها، عمل المجلس وفي إطار برنامج جماعة الدار البيضاء على تثنية قنطرة كابلان خصوصا أنها تعتبر منفذا رئيسيا للحي الصناعي.

ورغم بعض التوقفات الناتجة عن إشكالات تقنية، إلا أن نسبة الأشغال شارفت على الانتهاء.



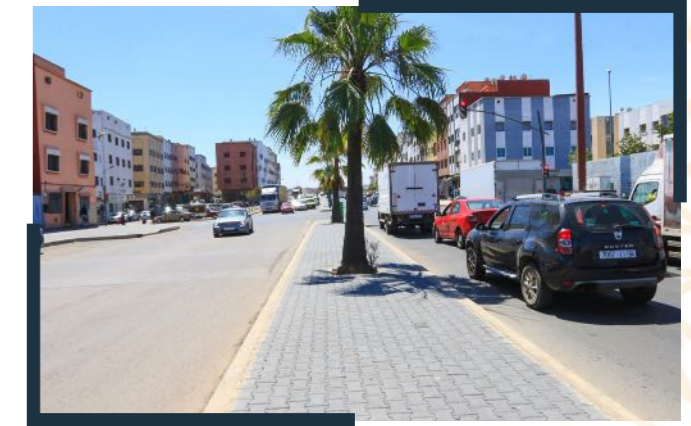
بعد

قبل



تهيئة شارع مبارك بن بوبكر حمادي

في إطار المشاريع المهيكلية التي عرفتها مقاطعة سيدي البرنوصي، وتنفيذا لبرنامج مجلس جماعة الدار البيضاء في الشق المتعلق بتوسيع الطرق والقناطر، عرف شارع مبارك بن بوبكر حمادي توسعة مهمة، وإحداث مدخل ومخرج من وإلى الطريق الحضرية وشارع مبارك بن بوبكر حمادي؛ بهدف استيعاب تدفق السيارات استعدادا لانتهاؤ أشغال تهيئة القنطرة وتسهيلا لحركة السير والجولان بهذا المقطع.



تهيئة شارع SB30

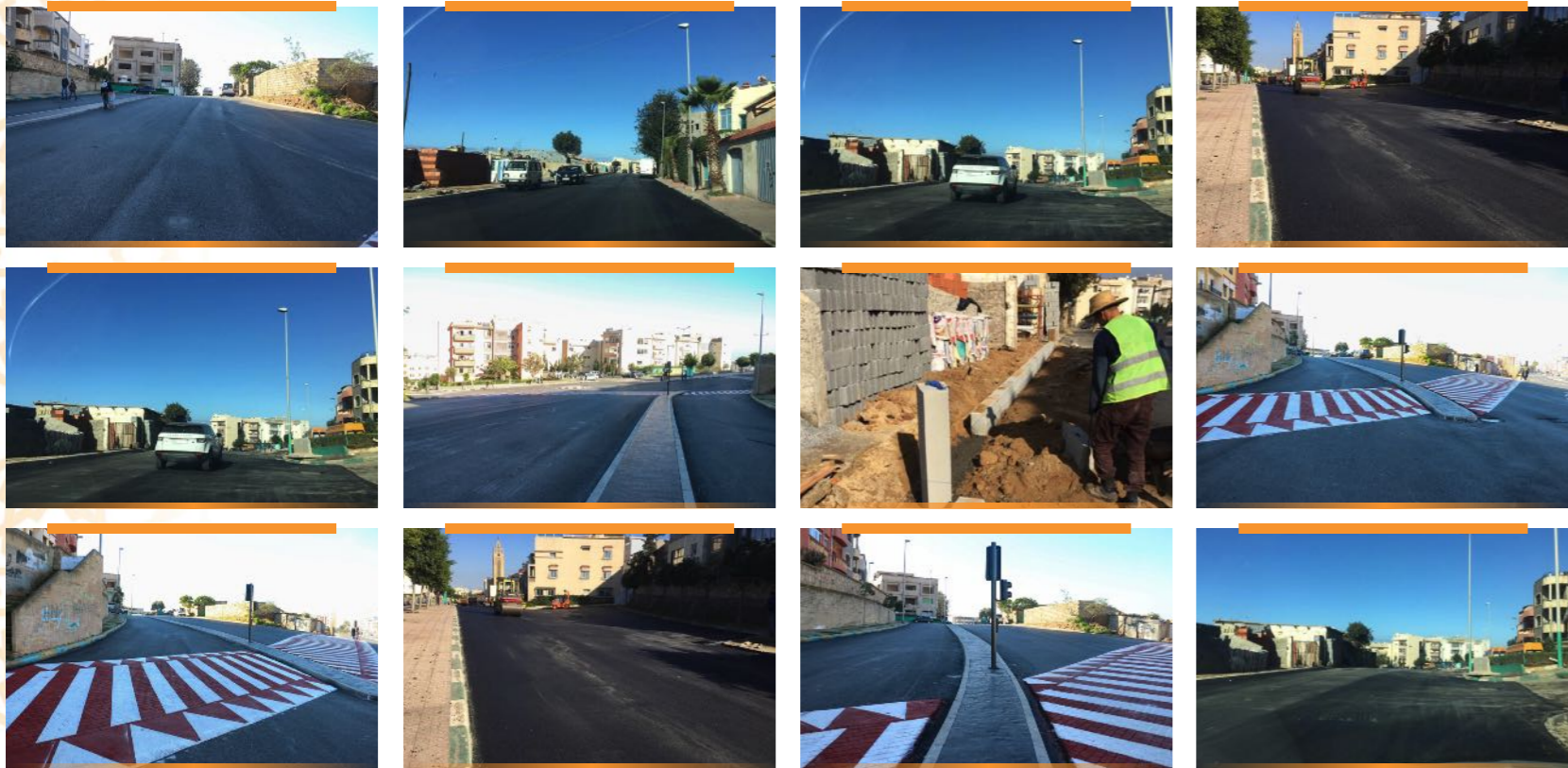
الرابط بين شارع أحمد المختار الكرناوي وشارع جنين بحي القدس

سطرت جماعة الدار البيضاء برنامجا لفتح الطرق أنجزته شركة التنمية المحلية الدار البيضاء للتهيئة، واستفادت منه مقاطعة سيدي البرنوصي من خلال المشروع الذي تم بشق مقطع طريقي ربط بين شارع جنين و شارع المختار بن أحمد الكرناوي؛ من وسط موقع مجمع محلات بيع مواد البناء «لكلاسي»، ليسهم في سهولة الوصول إلى أحياء المنصورية والنور وفيلات زناتة والبيضاء، الأمر الذي خفف الضغط على شاري الإمام مالك وشارع أبي العباس السبتي.



صيانة وتزفيت شارع جنين في اتجاه مسجد الخليل

بالإضافة إلى تقاطع شارع جنين مع شارع أبي حنيفة النعمان



صور لأشغال تهيئة شارع SB30

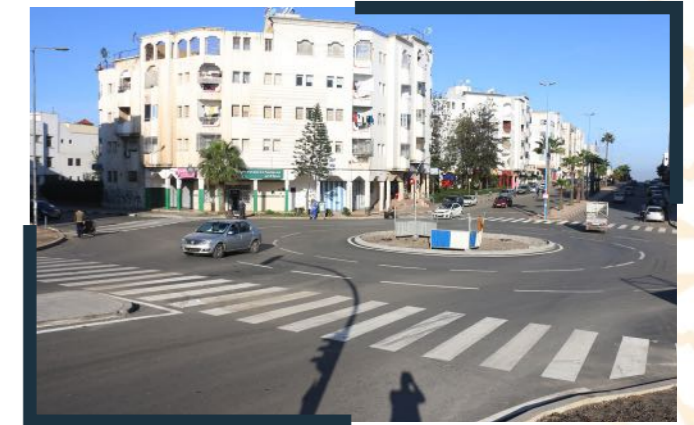




مجلس مدينة الدار البيضاء
Ville de Casablanca

أشغال توسيع مدخل شارع الليث بن سعد

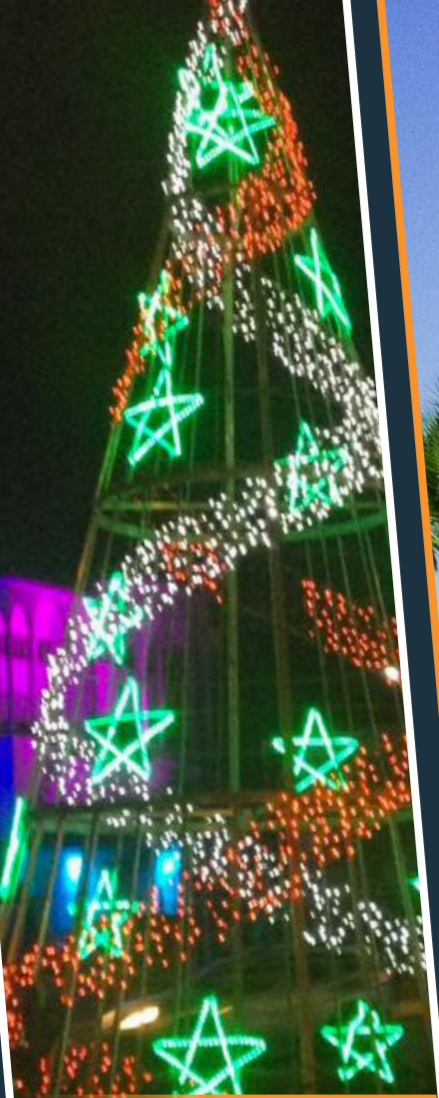
في إطار المشاريع المهيكلّة التي عرفتها مقاطعة سيدي البرنوصي، وتنفيذا لبرنامج مجلس جماعة الدار البيضاء في الشق المتعلق بتوسيع الطرق والقناطر، عرف شارع الليث بن سعد توسعة مهمة، وإحداث مدار عند مدخل الطريق السيار؛ بهدف استيعاب تدفق السيارات بعد تثنية القنطرة. وتسهيلا لحركة السير والجولان بهذا المدار.



تحسين التشوير والولوجيات:

إن تحسين التشوير الأفقي والعمودي من شأنه أن يقلل من حوادث السير داخل المقاطعة، ويرشد الركاب والراجلين على السواء إلى أحياء سيدي البرنوصي ومرافقه ومعالمه. وقد انصب مجهود المقاطعة على شقين: صيانة علامات التشوير ومخفضات السرعة وممرات الراجلين الموجودة من ناحية، ومن ناحية أخرى اقتراح نقط جديدة لوضعها حسب الحاجة.

ولتسهيل ولوج الأشخاص ذوي الاحتياجات الخاصة إلى مختلف المرافق الإدارية والثقافية والرياضية داخل تراب المقاطعة، قامت هذه الأخيرة بتوسيع الولوجيات في مختلف مركباتها من أجل إدماج أكبر لهذه الفئة في المجتمع، ولتمكينها من الاستفادة من مختلف الخدمات الجماعية مثل سائر المواطنين والمواطنات.



تزيين الشوارع والمدارات



صبغة الأرصفة



مخفضات السرعة



حواجز الحماية



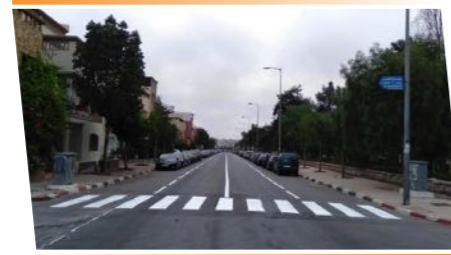
ممرات الراجلين



علامات التشوير العمودي

ممرات الراجلين

تحسين التشوير العمودي



صبغة أزيد من
29 ألف
متر مربع

من ممرات
الراجلين

38
علامة
مستبدلة



66
علامة
جديدة
محدثة

2 242,63
مترا طوليا

مخفضات السرعة



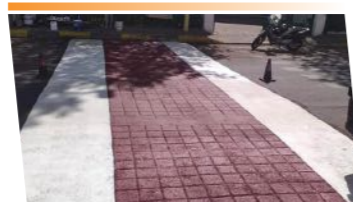
20

مخفضا مطاطيا
للسرعة



56

مخفض سرعة
بالزفت

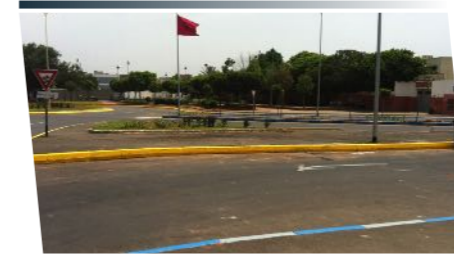


صبغة الرصيف

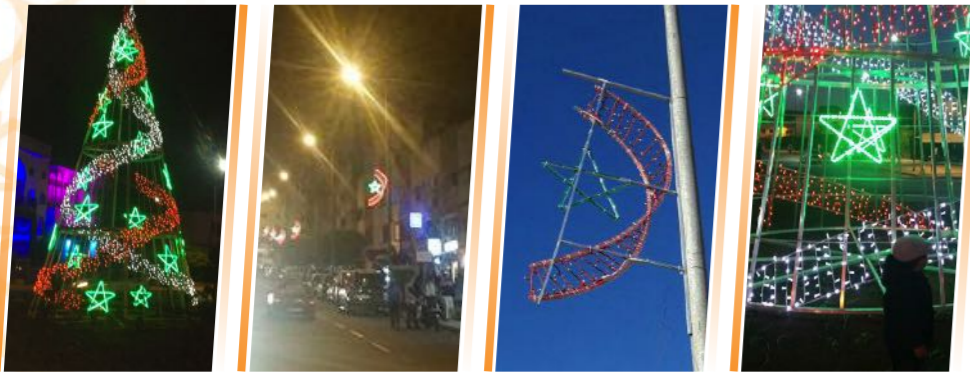


صبغة أزيد من
25 ألف
متر طولي

من أرصفة
الشوارع



تزيين الشوارع والمدارات



69

علمًا
ضوئيًا



حواجز الحماية



709

أمتار طولية

من حواجز
الحماية

300

عمود
حديد

العناية بالمرافق الإدارية للقرب

إن العناية بالمرافق الإدارية المختلفة للقرب بتراب المقاطعة يروم تقديم خدمات للمواطنين في أحسن الظروف، وفي احترام تام لمبدأ المساواة بينهم في الولوج إلى خدمات المقاطعة، مع توفير أجواء عمل محترمة ولائقة للموظفين عبر تحسين فضاءات الاشتغال وتجويدها، سواء كانت ذا طابع ثقافي أو إداري. كل هذا جعل المقاطعة تخصص صفقات لصيانة مختلف المركبات الإدارية للقرب بمختلف تجهيزاتها ومرافقها، أضفت حلة جديدة تليق بالمرتفقين والموظفين.



الخزانة البلدية



المركب الثقافي حسن الصقلي



المرأب البلدي



الملحقات الإدارية



مقر المقاطعة

إن الجهاز الإداري للمقاطعة بمختلف مصالحه جعل المركب الإداري يعرف وجودا كبيرا للموظفين، بالإضافة إلى توافد العديد من المرتفقين لقضاء مصالحهم، الأمر الذي جعل هذا الفضاء يحظى باهتمام المجلس، حيث عرف العديد من التدخلات والإصلاحات الحيوية.

المركب الإداري

تجهيز المكاتب

تهيئة مداخل المركب الإداري

إصلاح وتدشين قاعة للعروض

تركيب عوازل جديدة لسقيفة التهوية

تهيئة الطابقين الثاني والثالث

تهيئة فضاء مصلحة حفظ الصحة

تهيئة ساحة المركب الإداري

إحداث مرافق صحية للمرتفقين

إقتناء وتركيب مصاعد المقاطعة

إحداث نافورة بساحة المركب الإداري

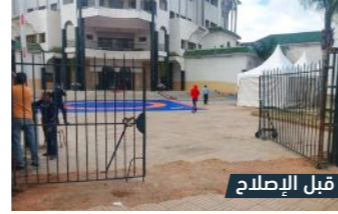
إحداث الولوجيات للأشخاص في وضعية إعاقة

تهيئة فضاء مقر الجبايات

تهيئة ساحة المركب الإداري وتنظيم موقف السيارات



تهيئة مداخل المركب الإداري



تجهيز المكاتب وتهيئة الطابقين الثاني والثالث



إعادة تركيب عوازل جديدة لسقيفة التهوية



تهيئة فضاء جديد للحالة المدنية



فضاء الحالة المدنية



فضاء الحالة المدنية



فضاء الحالة المدنية



فضاء الحالة المدنية



فضاء الحالة المدنية

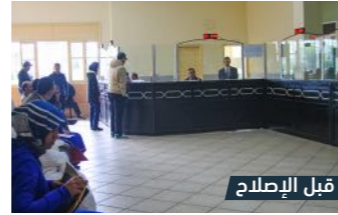


فضاء الحالة المدنية

تهيئة فضاء التصديق على الإمضاءات



بعد الإصلاح



قبل الإصلاح



بعد الإصلاح



بعد الإصلاح



بعد الإصلاح



بعد الإصلاح

إحداث نافورة بساحة المركب الإداري



بعد الإحداث



قبل الإحداث



بعد الإحداث



بعد الإحداث



بعد الإحداث



بعد الإحداث

إحداث ولوجيات للأشخاص في وضعية إعاقة



الولوجيات



المرافق الصحية



الولوجيات



المرافق الصحية



الولوجيات



المرافق الصحية

إحداث مرافق صحية للمرتفقين بجميع الطوابق

افتتاح قاعة العروض بالمركب الإداري

سهر مجلس مقاطعة سيدي البرنوصي على إخراج قاعة العروض الكبرى بالمركب الإداري للوجود عبر تدشينها بتاريخ الجمعة 04 ماي 2018، حيث مثلت إضافة نوعية وفضاء جديدا لتنظيم المحاضرات والندوات. وهي تمتاز بتجهيزات حديثة، وطاقة استيعابية لا بأس بها، وفضاءات ومرافق متنوعة تستجيب للمعايير المعمول بها.



إقتناء
وتركيب
مصاعد
المقاطعة



صيانة مقر الجبايات

في إطار عناية مصالح المقاطعة بالبنائيات المتواجدة داخل المركب الإداري لمقاطعة وعلى غرار صيانة مكتب حفظ الصحة، عرفت مصلحة الجبايات عدة إصلاحات وتدخلات همت على الخصوص العناية بالمكاتب الإدارية وتحسين شروط عمل الموظفين والمرتفقين.



صيانة مكتب حفظ الصحة

يعتبر مكتب حفظ الصحة من المرافق الإدارية التي يرتادها المواطنون بوتيرة كبيرة وذلك بالنظر لمختلف الخدمات التي يقدمها المكتب، الأمر الذي جعل مجلس المقاطعة يدرجها ضمن مشاريع الصيانة بهدف جعل الفضاء يليق بالمرتفقين والموظفين.



الملحقات الإدارية

لقد شهدت الملحقات الإدارية مبادرة مهمة تمثلت في بناء فضاءات الاستقبال وتزويدها بخدمة الانتظار الإلكتروني، وتجهيزها بالكراسي وغيرها من التجهيزات المقدمة من طرف الجماعة، والتي واكبتها مصالح المقاطعة من أجل استعادة الثقة بين المواطن والإدارة، وضمانا للشفافية والمساواة في الاستفادة من خدمات هذا المرفق الحيوي.



تهيئة
المكاتب
وتجهيزها



تهيئة
وتجهيز
فضاءات
الاستقبال



إحداث
مكاتب
للتصديق
على
الإيصالات



تنظيم
خدمة
الانتظار
الالكتروني



إحداث مكتبين جديدين للتصديق على الإمضاءات

في إطار سياسة القرب التي نهجها المجلس، واستجابة لطلب الساكنة البعيدة عن الملحقات الإدارية قام مجلس مقاطعة سيدي البرنوصي بتهيئة مكتبين للتصديق على الامضاءات الأول مكتب البرج والثاني مكتب فاطمة الزهراء. مع اعتماد التوقيت الإداري العادي المعمول به من الاثنين إلى الجمعة.



تكمُن أهمية المرآب البلدي في كونه مكانا لتخزين أبرز مواد البناء وتصنيفها، وحفظ عتاد الحفلات، ومربضا لركن الشاحنات والسيارات والآليات التابعة للمقاطعة. ولأجل الدور الذي يقوم به، كان لزاما إعادة صيانة المرآب صيانة شاملة، بما فيها إحداث مستودعات للملابس، وحمامات ومرافق صحية، بالإضافة إلى ورشة تقنية لإصلاح المركبات كما عملت المقاطعة على تهيئة فضاء جديد كملحق للمرآب البلدي لتوسيع الطاقة الاستيعابية وتخفيف الضغط على المرآب الأول.

إحداث
مخزن جديد
لمواد
البناء

إصلاح
أسطول
الآليات
والسيارات
والحافلات

إحداث
ورشة
تقنية
لإصلاح
المركبات

إصلاح
موقع
غسل
السيارة

تهيئة
شاملة
للمرآب

إحداث
مرافق
صحية

إحداث
مستودع
للملابس
وحمامات
للموظفين

إحداث
إنارة
عمومية

تبديل
الأبواب
الحديدية

إعادة
إصلاح
شبكة
الماء

المرآب البلدي

مقاطعة سيدي البرنوصي
ARRONDISSEMENT SIDI BERNOUSSI
DEPOT ARRONDISSEMENT SIDI BERNOUSSI

صيانة مرافق المرآب

صيانة أرضية المرآب (تزفيت)



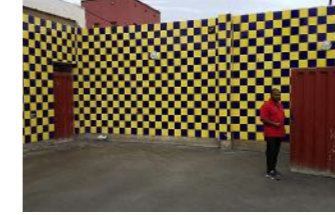
إحداث مستودعات للملابس وحمامات للموظفين



إحداث ورشة تقنية لإصلاح المركبات



إصلاح موقع غسل السيارات والشاحنات



حالة المرآب البلدي في بداية الولاية



بعد الإصلاح



قبل الإصلاح



إصلاح أسطول الآليات والسيارات والحافلات

نظرا للحالة المتهاكلة التي كانت عليها حظيرة السيارات، عمل مجلس المقاطعة على إصلاح الآليات والسيارات والحافلات وشمل التدخل إصلاح كل من:

- السيارات 05
- الدراجات النارية 26
- شاحنة السقي 02
- سيارة نقل الأموات 03
- شاحنة الأشغال العلوية 01
- الحافلات 04
- آليات الأشغال - دكاكة 02
- سيارة الإسعاف 01
- شاحنة نقل البضائع 01

إحداث مخزن جديد لمواد البناء



إضافة آليات جديدة للحظيرة





المركب الثقافي حسن الصقلي

يعتبر المركب الثقافي حسن الصقلي من أبرز المركبات الثقافية على صعيد الدار البيضاء حيث يعرف حركة فنية وثقافية طيلة السنة مما يجعل من صيانة تجهيزاته وفضاءاته أمرا ضروريا، حيث استفاد المركب من عدة صفقات للصيانة همت بالخصوص قاعة العروض وخشبتها وإنارتها بالإضافة إلى بعض المرافق الصحية وغيرها من الإصلاحات.

صباغة
داخلية
وخارجية

تهيئة
فضاء
الاستقبال

إصلاح
قاعة
العروض

إحداث
وتجهيز
قاعة
وسائطية

تهيئة
المدخل
الرئيسي

إحداث
ولوجيات
للأشخاص
في وضعية
إعاقة

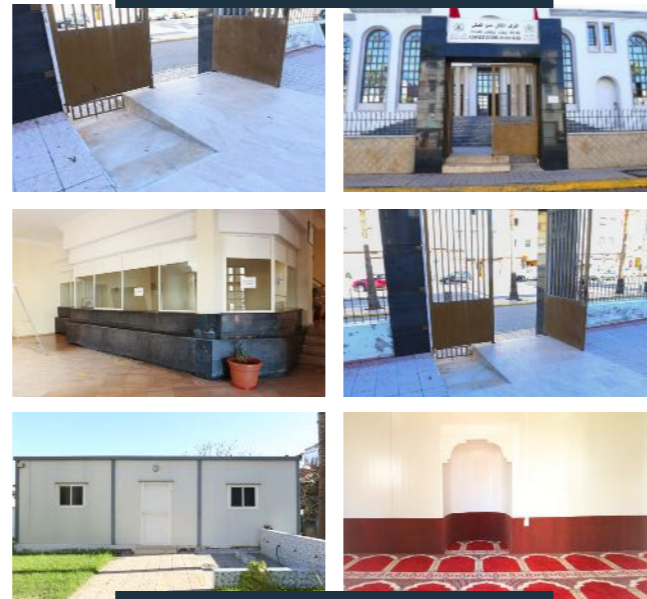
إحداث
وتجهيز
قاعة
للصلاة

تجهيز
مرفق
صحي

صباغة بناية المركب



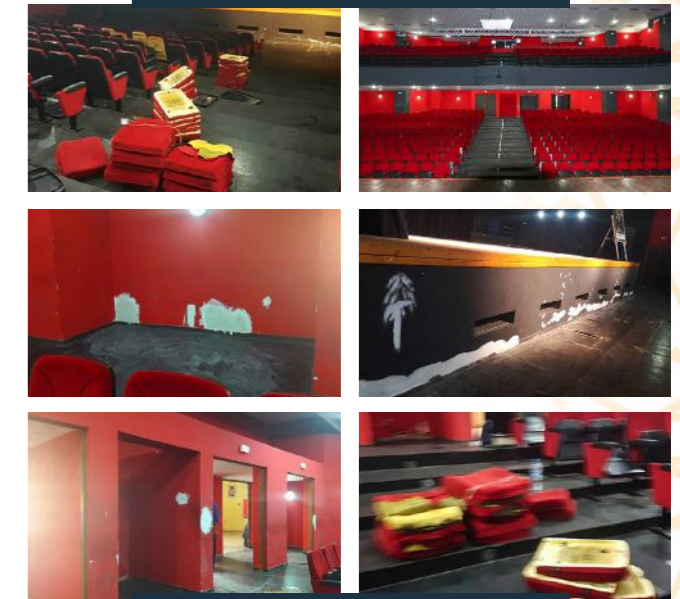
تهيئة مدخل المركب وفضاء الاستقبال إحداث ولوجيات للأشخاص في وضعية إعاقة إحداث قاعة للصلاة



تهيئة القبو إصلاح الإنارة الداخلية وضع محول كهربائي



إصلاح قاعة العروض الكبرى تثبيت شاشة عرض جديدة





بشراكة مع المبادرة الوطنية للتنمية البشرية بعمالة مقاطعات سيدي البرنوصي، تم تجهيز قاعة وسائطية متعددة الاستعمالات بالمركب الثقافي حسن الصقلي، تتوفر على مائة مستديرة وكراسي ومكبرات للصوت وشاشة للعرض وغرفة تقنية للصوتيات، تستفيد منها جمعيات المجتمع المدني والهيئات السياسية وغيرها.

تهيئة وتجهيز قاعة وسائطية

المبادرة الوطنية للتنمية البشرية
Initiative Nationale pour le Développement Humain



مقاطعة سيدي البرنوصي
PROJET D'AMÉLIORATION
APPREHENSION DU BOURGOIS

تحتضن الخزانة البلدية روضا بلديا للأطفال وأنشطة جموعية وسياسية وثقافية متنوعة، وتشجيعا منها لهذه الحركية الثقافية والفنية دأبت المقاطعة على تخصيص جزء من صفقات صيانة البنايات لهذا الغرض همت العديد من الإصلاحات.

إحداث
مرافق صحية
لأطفال
الروض
البلدي

تهيئة
قاعة
العروض

تزيح
الجدران
وصباغة
خارجية

إصلاح
نافورة
البهو
وإحداث
منصة

تهيئة
مداخل
الخزانة

تبديل
قنوات
الماء
الصالح
للشرب

إصلاح
الإنارة

إحداث
ولوجبات
للأشخاص
في وضعية
إعاقة

إحداث
وتجهيز
قاعة
للصلاة

تهيئة
وإحداث
أقسام
الروض
البلدي

الخزانة البلدية





إصلاح
نافورة البهو
وإحداث
منصة



تهيئة
مداخل
الخزانة
البلدية



تهيئة
قاعة
العروض



تزيين
الجدران
وصباغة
خارجية

إحداث
ولوجبات
للأشخاص
في وضعية
إعاقة



تهيئة
وصيانة
أقسام
الروض البلدي



إحداث
مرافق صحية
لأطفال
الروض البلدي



السوق البلدي طارق

قبل التدخل



الأسواق الجماعية

يحتل تأهيل الأسواق الجماعية أولوية مهمة ضمن برنامج صيانة المرافق التابعة للجماعة بالنظر إلى مردودها الاقتصادي وأهميتها اليومية بالنسبة للمواطنين، حيث توخت مختلف تدخلات مقاطعة سيدي البرنوصي بالإضافة إلى جماعة الدار البيضاء جعل هذه السوق في وضعية تليق بالمواطنين، وتخلق ظروفًا للاشتغال في جو نظيف ولائق بالتجار والحرفيين.

أهم الإنجازات

السوق البلدي طارق

تهيئة وتوسيع شبكة الصرف الصحي
لفائدة بائعي السمك والدواجن



إصلاح
سقيفة السوق



تهيئة نقطة تجميع
نفايات السوق



ربط المحلات التجارية بعدادات الماء
الفردية و إزالة العداد المشترك



سوق المسيرة



2019

قرار رئيس جماعة الدار البيضاء
بهدم السوق وإعادة بناءه
بتخصيص مبلغ مالي يقدر
بـ 30 مليون درهم

2018

إنجاز خبرة تقنية
خلصت إلى أن
البنية مهترئة

مختبر LPEE

2017 - 2016

إنجاز إصلاحات
بالسوق تحضيرا
لتسليم المحلات
للمستفيدين

حسب اللائحة المسلمة
من السلطة المحلية

1990

إحداث
سوق المسيرة

أحدث هذا السوق في تسعينيات القرن الماضي، وتحضيرا لتسليمه للمستفيدين حسب اللائحة المسلمة من السلطة المحلية قامت مقاطعة سيدي البرنوصي سنة 2016 بعدة إصلاحات همت السوق وجنباته، غير أن الفيضانات التي تغرق قبو السوق أظهرت الحاجة إلى القيام بإصلاحات أخرى، وبعد استشارة رئيس جماعة الدار البيضاء تم الاتفاق على إجراء خبرة تقنية من طرف المختبر العمومي للتجارب والدراسات الذي خلص بناء على دراسته أن البنية مهترئة، فقرر رئيس مجلس الجماعة هدم السوق وإعادة بناءه بتخصيص غلاف مالي يقدر بـ 30 مليون درهم، وذلك بعد استكمال الإجراءات الإدارية اللازمة.



استكمال تهيئة قاعة الرياضات سيدي البرنوصي وتجهيزها

تركيب
شاشة
لعرض
النتائج

إحداث
مدرجات
خاصة
بالجمهور

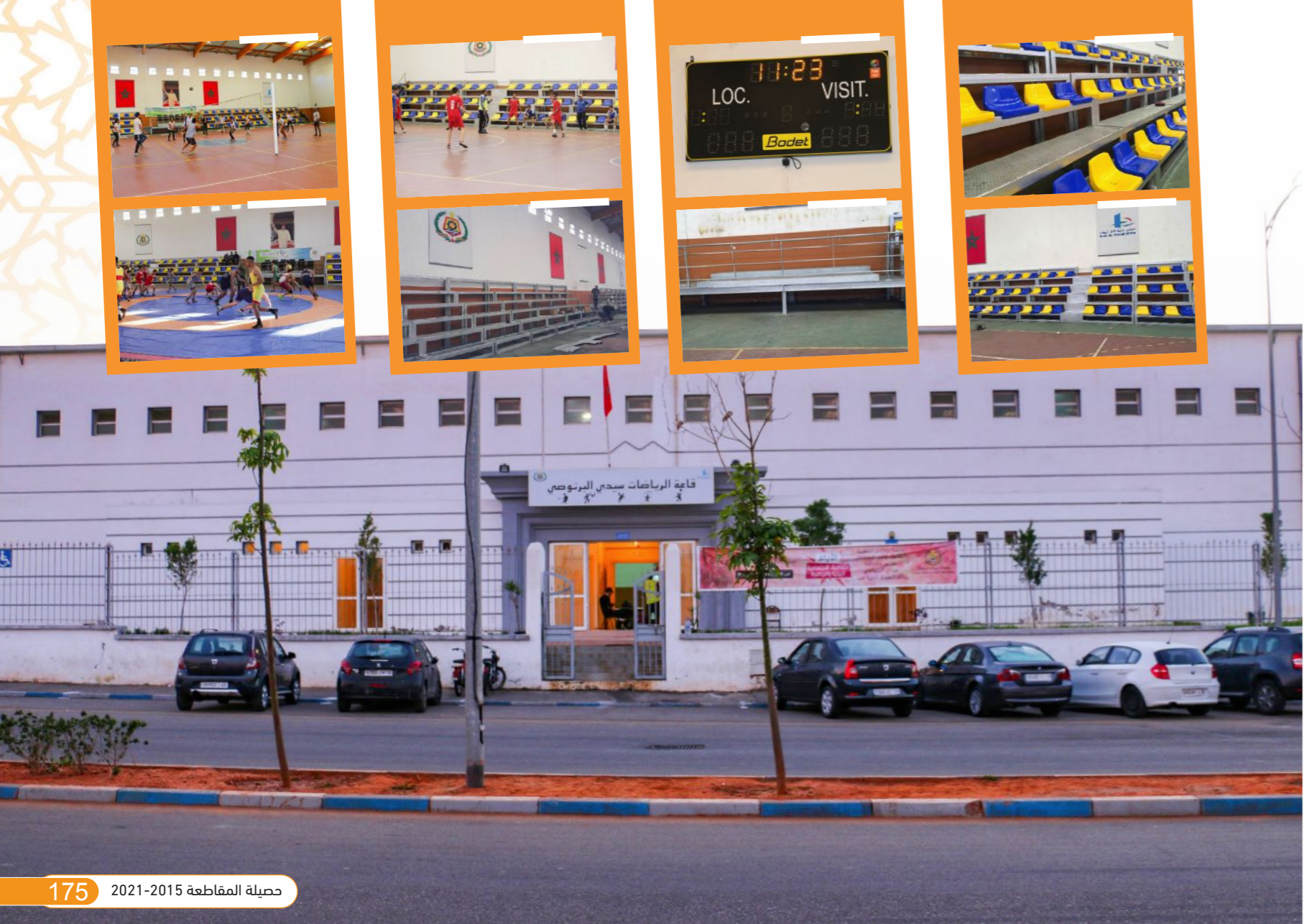
إحداث
منصة
شرفية
للضيوف

اعتماد
إضاءة
تلقائية

قبل



بعد



المركب الرياضي سيدي البرنوصي (أهراس)



أحدث هذا الملعب في أواسط التسعينات، وقد توقفت أشغال توسعة مدرجاته من طرف الجماعة بعد صدور تقرير يقضي بعدم مطابقته لمعايير الفيفا، ليتم إبرام اتفاقية جمعت المبادرة الوطنية للتنمية البشرية ووزارة الشباب و الرياضة ثم الجامعة الملكية المغربية لكرة القدم ومجلس جهة الدار البيضاء سطات، بالإضافة إلى مجلس جماعة الدار البيضاء، قصد إنشاء مجمع رياضي متكامل يستجيب للمعايير الدولية.

تهيئة بنيات الاستقبال بشاطئ النحلة

تمتد حدود مقاطعة سيدي البرنوصي إلى الشريط الشاطئي للمحيط الأطلسي، وهو عنصر حتمي باهتمام المقاطعة، حيث انكب المجلس على تأهيل شاطئ النحلة نظرا لموقعه ولما يعرفه من إقبال كثيف للمصطافين خلال فصل الصيف. وهكذا عرف عدة تدخلات همت تأهيل مرافقه وفضاءاته والحرص على نظافته طيلة السنة، بالإضافة إلى تنظيم مخيم صيفي وما يرتبط به من أنشطة وفعاليات.



تنظيم
حملات
لتنظيف
الشاطئ

إحداث إدارة
للإشراف
على المرحلة
الصيفية

تهيئة
بنيات
الاستقبال

تهيئة
المرافق الصحية
للمصطافين

تهيئة
مدخل
الشاطئ

التنمية المستدامة وجودة العيش

3

مضاعفة التشجير والأغراس بالمقاطعة

توسيع وصيانة المساحات الخضراء

مسابقة الحي الجميل

إحداث مشتل المقاطعة

تأهيل الساحات العمومية

التنمية المستدامة وجودة العيش

تقديم

تتوفر مقاطعة سيدي البرنوصي على تنوع ملحوظ في المساحات الخضراء التي تشمل فضاءات وساحات عمومية وحدائق، وغطاء نباتيا متنوعا من الأشجار. وقد فرض تنوع المجال الأخضر وشسااعته تخصيص صفقات عمومية راتبة كل سنة مالية لصيانتته وتحسينه، وإعادة صيانة الساحات العمومية الرئيسة و تهيئتها، وتوسيع عمليتي التشجير و الغرس، بالإضافة إلى تنظيم مسابقات بيئية وعمليات تحسيس دورية، تسهم في توعية الساكنة بالانخراط في الحفاظ على المساحات الخضراء.

وقد رسم المجلس سياسة متوازنة في هذا المجال، تروم صيانة الساحات المتواجدة وخلق مساحات جديدة. وترشيدا لنفقات اقتناء الأعراس، أحدث المجلس مشتلا جديدا وفق معايير حديثة للتوريد الذاتي للنباتات والأعراس.



المراحل المتبعة للعناية بالمساحات الخضراء

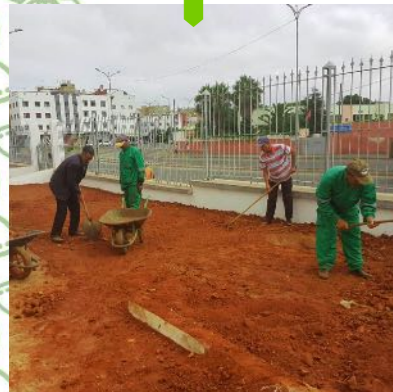
01
عملية
التهيئة



03
عملية
التسييج
والصبغة



02
عملية
الغرس



04
عملية
السقي

توسيع وصيانة المساحات الخضراء

صيانة أزيد من:

131

حديقة داخل الأحياء

صيانة المساحات الخضراء

إن طبيعة المساحات الخضراء تفرض على مصالح المقاطعة الصيانة المستمرة، وهكذا لجأت المقاطعة إلى إبرام صفقات متجددة كل سنة، لصيانة مختلف المساحات الخضراء بمختلف عمليات الصيانة من تشذيب وتجديد للتربة، وغرس الفسائل وسقيها، ووضع الأسمدة، ثم صيانة السياج وصبغته.



لائحة بعض المساحات الخضراء التي تمت صيانتها داخل الأحياء

حديقة بلوك 3

حديقة بلوك 6 قبالة مركز حفظ الصحة

حديقة بلوك 9 قرب مسجد الجبلي

حديقة بلوك 8

حديقة بلوك 10 قرب سوق القرب

حديقة بلوك 14

حديقة بلوك 15

حديقة بلوك 19

حديقة بلوك 17

حديقة بلوك 20

حديقة الإمام علي

حديقة بلوك 84-85

حديقة بلوك 70-77

حديقة بلوك 122

حديقة بلوك 99-100 بلوك فريد

حديقة بلوك 125

حديقة بلوك 131

حديقة بلوك 133-134

حديقة بلوك 111

حديقة بلوك 154-159

حديقة بلوك 40 الوفاق

حديقتي بلوك 44 الوفاق

حديقة بلوك 43 الوفاق

حديقة بلوك 46 الوفاق

حديقة بلوك 31 التقدم

حديقة بلوك 32 التقدم

حديقة بلوك 34 التقدم

حديقة بلوك 35 التقدم

حديقة بلوك 38 التقدم

حديقة بلوك 39 التقدم

حديقة أمل 1 زنقة 11

حديقة أمل 1 زنقة 16

حديقة أمل 1 بين زنقة 11 و23

حديقة أمل 2 زنقة 8

حديقة أمل 3 زنقة 1

حديقتي أمل 3 زنقة 11-23

حديقة أمل 4

حديقة أمل 4 المنفلوطي

حديقة المركب الثقافي حسن الصقلي

حديقة منصور توسيع 1

حديقة منصور توسيع 2

حديقة منصور 2

حديقة منصور 2 قرب مقهى صوفيا

حدائق منصور 2 بلوك 53-54-55-57-58

حدائق منصور 3

بلوك 59-60-63-64-65-66-68-69

حديقة طارق زنقة 25

حديقة طارق -مدار زنقة 26

حديقة طارق زنقة 11

حديقة مدرسة طارق

حدائق القدس أ زنقة 1-6

حديقتي القدس س

حديقة منحدر القدس

حديقة مسجد القدس زنقة 32

حديقة الملحقة الإدارية 51
قرب مدرسة عثمان بن عفان

حديقة مندوبية الشغل

حديقة نابلس القدس

حديقة مجموعة 101 مباركة

حديقة زاوية جنين والإمام مالك

حديقة النور والباهية والحامدية بالقدس

حديقة مجموعة البيضاء

حديقة المركز التجاري القدس

حديقة منحدر المركز التجاري القدس

حديقة المركز التجاري (جنديري) القدس

حديقة مباركة مجموعة 22 القدس

حديقة مباركة مجموعة 5-6 القدس

حديقة مباركة مجموعة 43 القدس

حديقة تراصف مباركة القدس

حديقة البرنوصي 2 القدس

حديقة الجماعة القديمة

حديقة الحظ الثاني الحي الصناعي

حديقة ابن خلدون الحي الصناعي

صيانة جميع
المساحات الخضراء
بصفة دائمة

صيانة المساحات الخضراء

حديقة 1 منصور 2 بلوك 55



تهيئة وترصيف | تسبيح وصباغة | غرس | سقي

حديقة منصور 2 الزنقة 26 بلوك 53



تهيئة وترصيف | تسبيح وصباغة | غرس | سقي

حديقة 2 التقدم بلوك 35



تهيئة وتزليج | تسبيح وصباغة | غرس | سقي

حديقة 1 التقدم بلوك 35



تهيئة وتزليج | تسبيح وصباغة | غرس | سقي

صيانة المساحات الخضراء

حديقة منصور 3 قرب الصيدلية



تهيئة وتزليج | تسييج وصباغة | غرس | سقي

حديقة منصور 3 بلوك 66



تهيئة وترصيف | تسييج وصباغة | غرس | سقي

حديقة منصور 2 زنقة 37



تهيئة وترصيف | تسييج وصباغة | غرس | سقي

حديقة 2 منصور 2 بلوك 55



تهيئة وترصيف | تسييج وصباغة | غرس | سقي

صيانة المساحات الخضراء

حديقة قرب مسجد القدس



تهيئة وتزليج | تسييج وصباعة | غرس | سقي

حديقة طارق



تهيئة وترصيف | تسييج وصباعة | غرس | سقي

حديقة حي مباركة



تهيئة | تسييج وصباعة | غرس | سقي

حديقة منصور



تهيئة | تسييج وصباعة | غرس | سقي

صيانة المساحات الخضراء

حديقة قرب مسجد الجزائر



تهيئة | تسييج وصباغة | غرس | سقي

حديقة مسجد لالة فاطمة الزهراء



تهيئة وترصيف | تسييج وصباغة | غرس | سقي

حديقة أمل 3



تهيئة | تسييج وصباغة | غرس | سقي

حديقة القدس



تهيئة وترصيف | تسييج وصباغة | غرس | سقي

صيانة المساحات الخضراء

الحديقة المجاورة للمركب الثقافي
حسن الصقلي

تهيئة | غرس | سقي



تسييج وبستنة حديقة المنفلوطي

بعد التهيئة



قبل التهيئة



تسييج وبستنة حديقة بلوك فريد

بعد التهيئة



قبل التهيئة



تهيئة وبستنة حديقة حي المعازيز المجاورة لسوق القرب

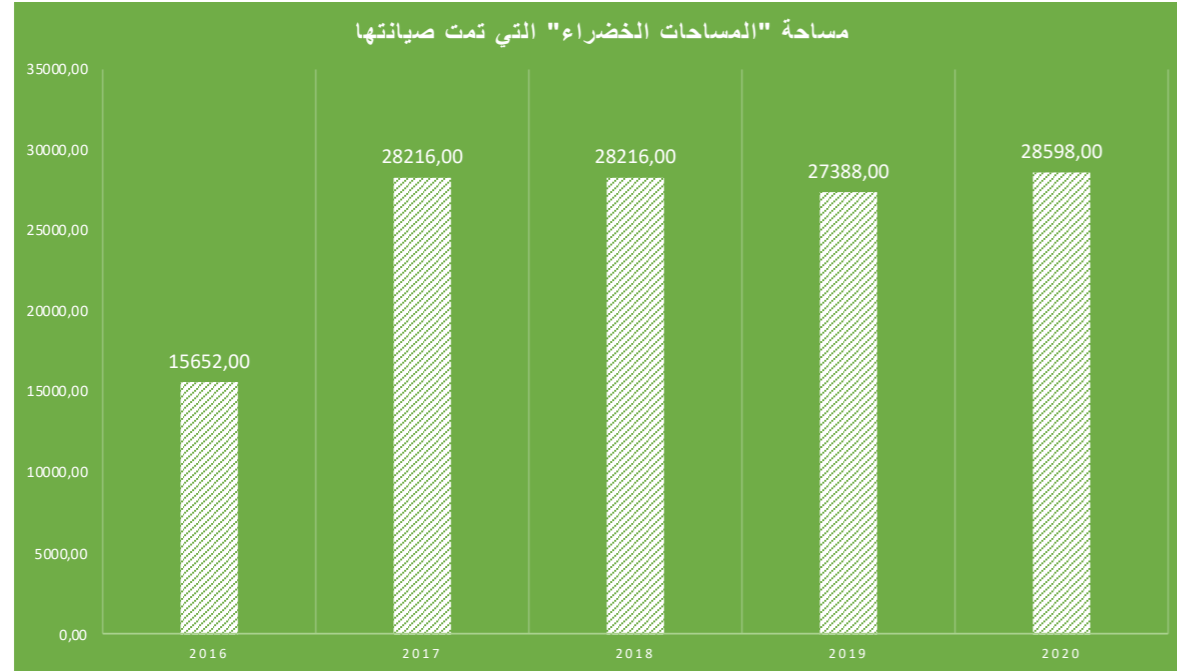


تسييج وبستنة حديقة المثنى بن حارثة



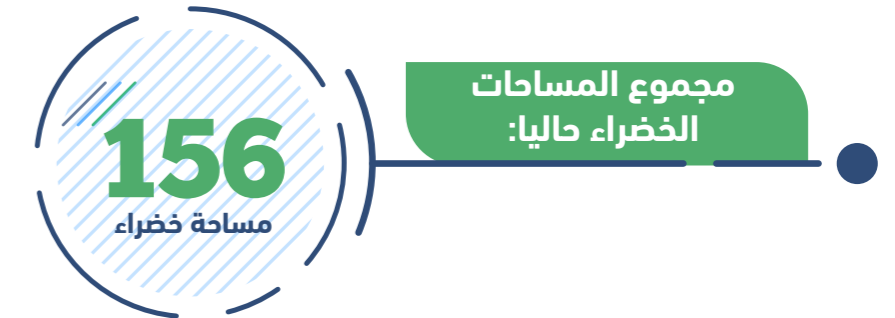
مساحة «المساحات الخضراء» التي تمت صيانتها سنويا

السنة	2016	2017	2018	2019	2020
المساحة بالمتر مربع	15 652 m ²	28 216 m ²	28 216 m ²	27 388 m ²	28 598 m ²



عرفت بعض الأحياء نقصا في المساحات الخضراء، فقامت مصالح المقاطعة بالبحث عن فضاءات لإحداث مساحات جديدة وتوسيع الغطاء الأخضر بمختلف أحياء المقاطعة.

إحداث مساحات خضراء جديدة



صور بعض المساحات الخضراء الجديدة

حديقة حي الوفاق



حديقة بلوك 20 بحي المعازيز



حديقة بلوك 15 بحي المعازيز



حديقة بلوك 10 بحي المعازيز





حديقة منصور 1

حديقة بلوك 101

حديقة النور بحي القدس

حديقة منصور توسيع



تهيئة حديقة بالحي الصناعي بجوار مدرسة ابن خلدون



مضاعفة التشجير والأغراس

الرفع
من عدد
الأشجار
بالمقاطعة

بالنظر إلى تواجد الحي الصناعي بتراب المقاطعة، كان الرفع من عدد الأشجار الموجودة بالمقاطعة أولوية مصلحة المساحات الخضراء، التي سطرت برنامجا سنويا للرفع من عدد الأشجار يتناسب و حجم الحاجيات وعدد السكان، كما قامت المقاطعة بـ صيانة الأشجار المتواجدة بالتشذيب و بإنشاء أحواض للسقي.



مجموع الأشجار
بجميع أصنافها

2015

3357
شجرة

2020

7958
شجرة

عدد الأشجار
بمختلف أنواعها

2015

3000
شجرة

2020

7362
شجرة

عدد أشجار
النخيل

2015

357
نخلة

2020

596
نخلة

الرفع من عدد الأشجار بالمقاطعة

غرس الأشجار بمختلف أنواعها

736 منتزه الفضاء الرياضي

06 حديقة المركب التجاري

10 فضاء الألعاب أمان 3

56 الطريق الرئيسية رقم 1 بيرلي

620 الطريق الرئيسية رقم 1 المطافئ

10 حديقة بلوك 17

16 شارع القاضي عياض

08 حديقة السعادة الزنقة 15

06 البرنوصي 2 قرب الفتح

36 شارع الإمام مالك

26 CENTRE DE PRODUCTION

14 حديقة الحظ 2

82 قرب المصلى

07 القاعة المغطاة

16 عمارة 41 و 42 حي طارق

37 شارع أحمد العبدى

12 بلوك 154

06 شارع عباس الغداوي

04 حي القدس

18 شارع أبي حنيفة النعمان

06 قرب مدرسة زيد بن عطية

06 ثانوية ابن منظور

24 منتزه الفردوس

02 مسجد مرجبا

02 منتزه عين سيدي البرنوصي

51 شارع أحمد بن حنبل

53 شارع القاضي عياض

12 المركب الرياضي

18 الملحق الإداري المنزه

10 حديقة مسجد الجزائر

05 أمام مندوبية الشغل

50 شارع الشفشاوني

17 ملعب المنصورية

02 حديقة RATC

02 الملقة الإدارية 51

15 حديقة بلوك 10

02 حديقة المنفلوطي

01 حديقة بلوك 8

18 ساحة مسجد الإيمان

15 ملعب السعادة

287 شارع نيويورك

01 حديقة التقدم بلوك 15

08 حديقة مدار منصور توسيع

50 شارع بن الغازي

240 شارع D3

222 شارع صفاقص

102 شارع الكهرباء

244 شارع ميكسيكو

410 بين شارع جنين والكرناوي

101 قرب مشتل المقاعة

370 شارع موريتانيا اتجاه الرباط

186 شارع البناء

156 شارع C

24 قرب شاطئ النحلة

13 قرب مدرسة السفير

29 المنزه 2

07 شارع بن بوبكر حمادي

08 حي السعادة الزنقة 15

03 برنوصي 02

15 قرب مدرسة أبي ذر الغفاري

13 منصور 3 بلوك 64

17 ممر لاسكيف

41 ملعب القدس

شجرة لكل أسرة

في إطار برنامج الذي أطلقه مجلس جماعة الدار البيضاء استفادت بقاقي المقاطعات من حصة جد مقدرة من عملية التشجير التي همت مختلف الشوارع بتراب المقاطعة



تزيين الشوارع والمدارات بالأغراس والورود

استهدف غرس الورود والأزهار
أربع مجالات وهي: الشوارع
الرئيسية، وأحواض الأشجار، ثم
المساحات الخضراء والمساحات
العمومية المختلفة، مما أضفى
على معظم أحياء المقاطعة
جمالية تليق بساكنة المقاطعة.



شارع عباس غداوي



منتزه الفردوس

ساحة صهيب الرومي

منتزه عين سيدي البرنوصي

ساحة المرابطين

ساحة الطريق الوطنية 1

فضاءات
تليق
بساكنة
سيدي
البرنوصي

تأهيل
الساحات
العمومية
والمنتزهات

المساهمة في تأهيل منتزه الفردوس

أسهمت مقاطعة سيدي البرنوصي بنسبة مقدرة في إحداث الساحة العمومية الفردوس وتهيئتها عبر ترصيفها بالإسمنت المطبوع بالكامل، بالإضافة إلى تهيئة مختلف مساحاتها الخضراء وأحواضها بالتربة والأغراس، باعتبارها متنفسا يعرف تنظيم العديد من الأنشطة الثقافية والترفيهية، وتشهد توافد أعداد كبيرة من المواطنين.

المبادرة الوطنية للتنمية البشرية
Initiative Nationale pour le Développement Humain



بعد

قبل



إعادة تهيئة ساحة صهيب الرومي

أضحت ساحة صهيب الرومي نموذجا مميذا للساحات العمومية بالدار البيضاء عموما، وبسيدي البرنوصي خصوصا، حيث أصبحت قبلة لسكانة الأحياء المجاورة (المنصور، والتقدم والأمل) بالنظر إلى الإصلاحات التي عرفتها، واللمسة الجمالية التي ميزتها، والتجهيزات التي نصبت بها من كراسي حديثة، ونافورة جافة، وإضاءة ممتازة، وفضاء للمطالعة، هذا مع وجودها في تقاطع شارعين رئيسيين هما شارع صهيب الرومي وشارع أحمد العبدوي، للذان عرفا بدورهما إصلاحات زادت من جمالية الساحة و تكاملها مع الشارعين.



بعد



قبل



تهيئة ساحة المرابطين

سميت بهذا الاسم نسبة إلى مسجد المرابطين الموجود على مقربة من الخزنة البلدية. وتعرف هذه المنطقة كثافة سكانية معتبرة، الشيء الذي حدا بمجلس المقاطعة إلى إعادة تأهيل هذه الساحة العمومية وصيانتها، والعناية بالأعراس والأزهار فيها، وإنارتها، والزيادة في المقاعد المخصصة للجلوس بفضائها.



تأهيل ساحة الطريق الوطنية 1

تعتبر هذه الساحة العمومية مدخلا رئيسا وحيويا لمقاطعة سيدي البرنوصي الجنوبي بمحاذاة مقاطعة عين السبع، كما أن ساكنة العمارات 40-41-42-43 (الباطمة العوجاء) كانت تفتقر إلى ساحة عمومية بمواصفات جيدة تليق بالحي و سكانه. لأجل هذا برمج المجلس صفقة خاصة لتأهيل الساحة المذكورة وتزيين فضاءاتها، وإعادة تنظيمها حتى تستوعب عددا أكبر من المواطنين في ظروف لائقة و آمنة.



بعد

قبل

صيانة منتزه عين سيدي البرنوصي

تتمينا للتراث التاريخي بالمقاطعة، والذي تمثل عين سيدي البرنوصي جزءا من ذاكرته، عملت مقاطعة سيدي البرنوصي على صيانة هذا المنتزه من خلال العديد من الصفقات التي همت الحراسة والصيانة والتجهيز والتوسيع والتنظيف والتزيين، بالإضافة إلى استثمار الفرشاة المائية المهمة التي توجد بهذا المنتزه.



إحداث مشتل المقاطعة

دأب مجلس المقاطعة على التدبير الجيد لنفقاته وترشيدها، حيث اشتغلت مصلحة المساحات الخضراء على إحداث مشتل خاص بالمقاطعة يتولى تزويد المقاطعة بحاجاتها من شتائل الأزهار والأغراس لاستعمالها في أشغال البستنة بالمساحات الخضراء والمساحات العمومية. وقد أسهمت هذه المبادرة في تقليص نفقات المقاطعة، بفضل خبرة الموظفين المدبرين لهذا المجال.

أنواع
وأسماء
الشتائل
والفسائل
التي تم
إنتاجها
خلال
سنة أشهر
الأولى

تاريخ انطلاق عملية الإنتاج بالمشتل

01/12/2019

BOUGAINVILLIER

600

ATRIPLEX

800

TECOMA

200

GERANIUM

3800

CINERAIRE MARITIME

400

ALTERNANTERA

400

ROSIER

600

MESAMBYANTHEMIS

200

MYOPOROM

800

GAZANIA

2200

ROMARIN

700

ANTHEMIS BLANC

400

ACALYFA

200

POLYGALA

200

HIBUSCUS

600

FITTONIA

400

TECOMA CAPENSIS

200

FUSHIA

300

BOUGAINVILLIER NAIN

800

SOUCI

400

LAVANDE

400

COLEUS

400

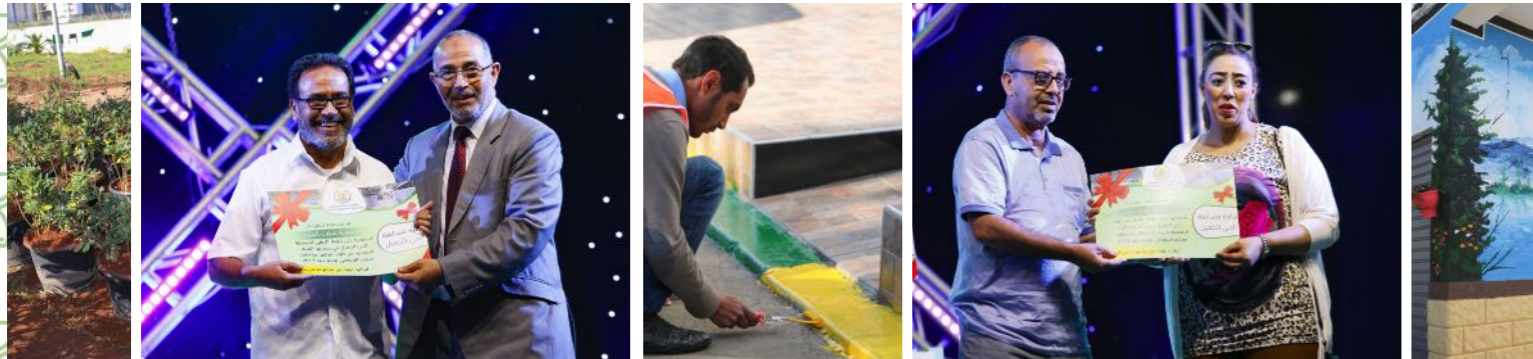
CEILLET DVIDE

600

المشتل



صور من فعاليات مسابقة الحي الجميل



بعد الجهد المقدر الذي بذله المجلس في إحداث المساحات الخضراء وصيانتها، كان من اللازم إطلاق مبادرة محلية تنخرط فيها أغلب فعاليات المجتمع المدني بالمقاطعة، بهدف تحسيس الساكنة بضرورة الحفاظ على المجال الأخضر وتوعيتهم وتشجيعهم على العناية به، فكانت مسابقة «الحي الجميل» تعبيرا متميزا عن هذه المبادرة جعلت من تزيين الأحياء وتنظيفها، ورسم الجداريات، وغرس الفسائل، ووضع المزهريات مجالا للتنافس بين الأحياء حول الحي الأكثر جمالية، وعرفت مشاركة العديد من الجمعيات والأندية بالمقاطعة في 3 نسخ متتالية.

عدد الإجماعات مع الجمعيات المشاركة 15

عدد الجمعيات المشاركة 110

عدد الأحياء المستهدفة 99

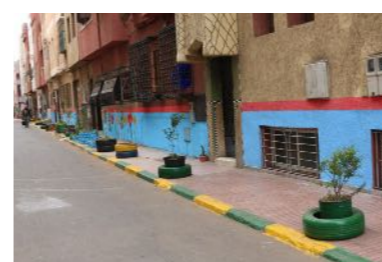
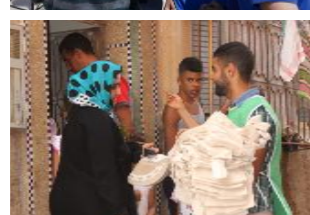


مسابقة الحي الجميل

عملية التحسيس والتوعية بأهمية الحفاظ على المجال الأخضر



تنظيم حملات
تحسيسية
بتنسيق مع
جمعيات المجتمع
المدني





التنشيط المحلي ودعم التنمية الاجتماعية



دينامية جديدة للنشاط الرياضي

الارتقاء بالمبادرات والخدمات الاجتماعية

أنشطة ثقافية وفنية على مدار السنة

الديمقراطية التشاركية وجمعيات المجتمع المدني

التنشيط المحلي ودعم التنمية الاجتماعية

تقديم

أولى مجلس مقاطعة سيدي البرنوصي اهتماما بالغاً لموضوع التنشيط المحلي، حيث عرفت أنشطته دينامية متوالية سنة بعد أخرى، مما أعطى زخماً وإشعاعاً داخل تراب المقاطعة؛ تنزيلاً لمقتضيات القانون التنظيمي 113.14، وتنفيذاً لبرنامج عمل المقاطعة. فقد تعدد مجالات التنشيط المحلي إلى التنشيط الثقافي والتنشيط الرياضي والتنشيط الاجتماعي، وذلك لاعتناع المجلس بأن الاهتمام بالتنشيط المحلي ينبغي ألا يقل أهمية عن باقي مجالات التدبير الأخرى.

الارتقاء بالمبادرات والخدمات الاجتماعية

تعرف بعض أحياء المقاطعة فوارق اجتماعية ملحوظة، وهو ما جعل المقاطعة تدرج العديد من المبادرات الاجتماعية ضمن برنامج عملها؛ بروم المزيد من إدماج هذه الفئات الهشة من المجتمع، وتحقيق اندماج سوسيو اقتصادي لفئاتها، وذلك من خلال استفادة أبناء هذه الفئات من خدمات التعليم الأولي بالروض البلدي بالخزانة البلدية، بالإضافة إلى مساعدات مدرسية بمناسبة الدخول المدرسي، كما يستفيد أبناء هذه الفئات من خدمات المخيم الصيفي. كما يؤمن المجلس استفادة بعض مرضى السكري من الأنسولين الذي توفره مصالح حفظ الصحة بالمقاطعة.



18

ورشة
متنوعة

84

نشاطا
رياضيا

25

نشاطا
اجتماعيا

28

نشاطا
فنيا

30

عرضا
مسرحيا

12

نشاطا
ترفيهي

05

عروض
فكاهية

10

مسابقات
مسرحية

08

مسابقات
موسيقية

13

مسابقة
ثقافية

03

أفلام
تربوية

08

معارض

08

مسابقات في
تجويد القرآن الكريم

04

أمسيات
شعرية وزجلية

08

لقاءات مع
كتاب وشعراء

تنشيط وتأهيل الروض البلدي

توزيع المحافظ واللوازم المدرسية على تلاميذ الروض البلدي

2019
106
محفظة
بلوازمها

2018
110
محفظة
بلوازمها

2017
115
محفظة
بلوازمها

2016
82
محفظة
بلوازمها

تأطير
وتكريم
المرييات



يعرف الروض البلدي الملحق بالخزانة البلدية إقبال الأسر المتزايد للاستفادة من خدماته، خصوصا بعد الإصلاحات التي عرفتها فضاءات هذا الروض، بالإضافة إلى التكوين والتأهيل اللذين استفادت منهما مؤطرات هذا الروض ومربياته، وكذلك لجاذبية الأنشطة الترفيهية المنظمة به، والمساعدات التي تستفيد منها الأسر خلال الدخول المدرسي، سيما والمستفيدون ينتمون لأسر هشة تجد في الروض البلدي الفضاء المناسب لبدء المسار التعليمي لأبنائها.



ملتقى إبداعات الأشخاص في وضعية إعاقة

أمسيات فنية لإبراز مواهب الأشخاص في وضعية إعاقة

تكريسا من المقاطعة لمقاربة النوع،
لأجل إدماج أفضل للأشخاص في
وضعية إعاقة في مختلف أنشطة
ومرافق المقاطعة، سن المجلس
عدة إجراءات منها توسيع الولوجيات
بالمركبات الإدارية والثقافية، وتنظيم
أنشطة ثقافية وفنية ورياضية خاصة
بالأشخاص في وضعية إعاقة.



معرض
منتوجات
الأشخاص
في
وضعية
إعاقة



ملتقى إبداعات الأشخاص في وضعية إعاقة

صبيحات
رياضية
وترفيهية
للأطفال
في
وضعية
إعاقة



تتويج التلاميذ المتفوقين دراسيا

لقي تلاميذ المؤسسات التعليمية الموجودة بتراب مقاطعة سيدي البرنوصي اهتماما بالغا من طرف مجلس مقاطعة سيدي البرنوصي، فبالإضافة إلى إشراكهم في ربيع المقاطعة سهر المجلس كل سنة على الاحتفاء بالتلاميذ المتفوقين، خاصة في السنوات الإشهادية، وذلك من خلال تنظيمه السنوي لحفل التميز.





إدماج ورعاية الأيتام

تتقاسم مقاطعة سيدي البرنوصي كل سنة مع الأطفال الأيتام مجموعة من المناسبات الدينية والوطنية عبر أنشطة متنوعة، تهدف إلى تقوية الارتباط الأسري، وتعميق تفاعلهم مع المجتمع، هذا مع تقديم بعض الجوائز والهدايا.



الاهتمام بالأشخاص المسنين لاستقبال الأشخاص المسنين

في إطار المبادرات الاجتماعية التي سطرها المجلس كان ضمن اهتماماته العناية بالأشخاص المسنين، وذلك من خلال أنشطة سنوية دائمة تهدف إلى إدماجهم، وخلق فضاءات جديدة للترفيه والمصاحبة الاجتماعية لفائدتهم.



المخيم الحضري



2019
313
مستفيدا

2018
350
مستفيدا

2017
407
مستفيد

2016
360
مستفيدا

مع توفير
النقل والبدل للأطفال

بشراكة مع المديرية الإقليمية لوزارة الشباب والرياضة، تنخرط مقاطعة سيدي البرنوصي في برنامج عطلة للجمع عبر مشاركتها في المخيم الحضري بالعديد من المساهمات اللوجستية والتربوية والتأطيرية، التي تستهدف تعميم استفادة أبناء المقاطعة من هذا المخيم الحضري.



الدفتري الصحي الموحد لمرضى السكري

**إعتماد دفتري صحي موحد
خاص بمرضى السكري**
بتنسيق مع المديرية الإقليمية
لوزارة الصحة لضبط عملية
الاستفادة
وتوسيعها لتشمل عددا أكبر
من المستفدين



توزيع الأدوية وحقن الأنسولين على مرضى السكري والمعينات التقنية

توزيع أزيد من
46 400
حقنة
للأنسولين

توزيع أزيد من
3 342 578
قرص
أنسولين

عدد المستفدين من الأنسولين

2019	2018	2017	2016	الذكور
500	460	440	410	
2019	2018	2017	2016	الإناث
650	596	550	520	

خدمات القرب في المجال الصحي

توزيع الكراسي المتحركة والمعينات التقنية
على الأشخاص في وضعية إعاقة



2019
87
كرسيا متحركا

2018
108
كراسي متحركة

2017
75
كرسيا متحركا

دينامية جديدة للنشاط الرياضي

في إطار العناية التي يوليها مجلس المقاطعة للشأن الرياضي بتراب سيدي البرنوصي وانسجاما مع تاريخ هذا الحي في تخريج رياضيين متميزين على الصعيد الوطني، تم الحرص على توفير فضاءات تليق بممارسة العديد من الأنواع الرياضية، وتنظيم مسابقات ودوريات منتظمة، ودعم عيني لمختلف الأندية والفرق الرياضية.



افتتاح القاعة المغطاة للرياضات

الجمعيات المستفيدة من إستغلال القاعة

التظاهرات الرياضية المنظمة بالقاعة



على مدى سنوات ظلت الأشغال بالقاعة المغطاة متعثرة إلى حدود نونبر 2016 حيث افتتحها المجلس الحالي لمقاطعة سيدي البرنوصي، وذلك بعد أن عرفت عدة إصلاحات أبرزها تجهيزها بمدرجات وسبورة إلكترونية، وإعادة تقوية إنارتها وإصلاح مرافقها الصحية؛ لتصبح فضاء يستقبل العديد من الفرق والأندية الرياضية بمختلف تخصصاتها الرياضية.

05

ملاعب للقرب
معشوشبة

إحداث ملاعب للقرب بالمقاطعة

إحداث ملاعب للقرب بالمقاطعة

2015

0 ملعب للقرب
بالعشب الاصطناعي

2021

إحداث

03

ملاعب للقرب
بالعشب الاصطناعي بالفضاء
الرياضي والترفيهي القدس

بالإضافة إلى إحداث

ملعب

بسيدي
البرنوصي 02

ملعب

المغرب الكبير
بحي المعاكيز

بعد الخصاص الذي كانت تعرفه مقاطعة سيدي البرنوصي في ملاعب القرب، تم إحداث 5 ملاعب للقرب عن طريق مجلس عمالة الدار البيضاء وجماعة الدار البيضاء؛ تشجيعا لرياضة القرب من خلال خلق فضاءات الترفيه في مختلف الأحياء حسب الوعاء العقاري المتاح.



مجلس عمالة الدار البيضاء
CONSEIL PREFECTORAL DE CASABLANCA



مقاطعة سيدي البرنوصي
PROVINCE DE SIDI BERNOUSSI



مجلس مدينة الدار البيضاء
VILLE DE CASABLANCA

11

جمعية

رياضية

تستفيد

من برنامج

حصص

أسبوعية

من أجل

التدريب

ملاعب القرب

مفتوحة

في وجه

العموم

بالمجان

تثبيت تجهيزات رياضية لمرتادي الفضاء
ضمنها تجهيزات خاصة بالأشخاص في وضعية إعاقة



إطلاق عملية موسعة
لتشجير الفضاء



تهيئة ممرات الجري
برمال خاصة



يعتبر الفضاء الرياضي الغابوي «القدس»
المتنفس الرئيس لساكنة المقاطعة نظرا
لما يوفره من مرافق مناسبة لممارسة
الرياضة والاستجمام، علاوة على
توفره على ملاعب للقرب، مما يجعله
محط ارتياح جمع غفير من المواطنين.
لذلك انصب اهتمام المقاطعة على
المساهمة في صيانة بعض جنباته
وتنظيفها وتهيئة مدار الجري الرئيس،
وتثبيت العديد من معدات الرياضة
الفردية، وتقوية إنارته وصيانة مرافقه
الصحية.

تشجيع
الرياضات
الفردية
بتأهيل وتجهيز
الفضاء الرياضي
والترفيهي
القدس

دوريات رياضية مختلفة



كرة السلة

كرة القدم

الكرة الطائرة

كرة اليد

فنون الحرب

البادمinton

نظمت مقاطعة سيدي البرنوصي عدة دوريات في مختلف الأصناف الرياضية، والأندية المشرفة عليهم، وإبراز المواهب والطاقات في بعض الرياضات الفردية والجماعية، وذلك على هامش الاحتفاء بالمناسبات الوطنية.

تنظيم أزيد من

84

نشاطا
رياضيا
في مختلف
الرياضات

صيانة الملاعب الرياضية



ملعب
السعادة



ملعب
المنصورية



ملعبان
بالمصلى

04
ملاعب
بتربة صلبة

12
جمعية رياضية
تستفيد
من حصص قارة



التدخلات المنجزة

تسييج الملاعب

تثبيت أعمدة الإنارة

إحداث مرافق صحية
ومستودع للملابس
بملعب المصلى
بشراكة مع المبادرة الوطنية
للتنمية البشرية

تكسية الملاعب بالتربة الحمراء
terre battue

توفير جميع التجهيزات من
مرمى وشباك



تتوفر مقاطعة سيدي البرنوصي على عدد من الأندية الممثلة في عصبة الدار البيضاء لكرة القدم، غير أنها كانت في حاجة إلى ملاعب لإجراء المباريات بالمواسفات المطلوبة، وهو ما تم من خلال إحداث ملعب المنصورية الذي جهز بمستودعات للملابس، في أفق تكسية ميدانه بالعشب الاصطناعي، إضافة إلى ملعب المصلى الذي يعتبر ملعبا للتدريب.

دوري كأس المقاطعة



تستفيد منه
الأندية المنضوية
تحت لواء العصبة



أمسيات في رياضة فنون الحرب



دوريات رياضية متنوعة



تكریم فعاليات رياضية محلية





إحداثيات فضاء سوسيو رياضي بالطريق الوطنية رقم 01

تفتقر الأحياء المجاورة للعمارة ذات الشكل الانسيابي (الباطمة العوجا) لملاعب القرب وفضاءات للترفيه وممارسة الرياضة، ولسد هذا الخصاص، تم التنسيق بين مجلس عمالة الدار البيضاء ومجلس المقاطعة، نتج عنه إخراج مشروع فضاء سوسيو رياضي يستجيب لمختلف الحاجيات الترفيهية والرياضية للساكنة.

أنشطة ثقافية وفنية على مدار السنة

تتمينا للرصيد الثقافي والفني الذي تزخر به مقاطعة سيدي البرنوصي، ولجعلها ذات إشعاع جهوي ووطني، وإيماننا من المجلس بأن إبراز المواهب الفنية المحلية وتشجيعها يعتبر من أولويات المقاطعة. وتجسيدا لهذا الاقتناع، تم إرساء مواعيد ثقافية فنية قارة، أبرزها ربيع المقاطعة، والأيام المسرحية، والأيام الثقافية والفنية والرياضية، ورمضانيات البرنوصي، وغيرها من الأنشطة الفنية والثقافية.



ربيع سيدي البرنوصي

تشكل المحطة السنوية لربيع مقاطعة سيدي البرنوصي حدثا ثقافيا وفنيا ورياضيا بارزا في تراب مقاطعة سيدي البرنوصي، بالنظر إلى كم الأنشطة الهائل التي يعرفها هذا الربيع وتنوع مجالاتها، بحيث تستقطب عددا كبيرا من المشاركين من مؤسسات وجمعيات وأفراد، وعددا أكبر من المتتبعين والمستفيدين، بالإضافة إلى التغطية الإعلامية المحلية والجهوية التي تواكب فقراته، والتي تتنوع بين المحاضرات والندوات، والمسابقات الثقافية والمسرحية والموسيقية والشعرية والرياضية، وعروض الهواء الطلق، وسهرتي الافتتاح والختام، مما يشكل إسهاما حقيقيا للمقاطعة في إنعاش الفعل الثقافي والفني والرياضي، وفي إبراز القدرات وطاقات الفنية والرياضية المحلية و تشجيعها، فضلا عن إشراك العديد من المؤسسات التعليمية العمومية والخاصة، وجمعيات المجتمع المدني، وبعض شركات التدبير المفوض، الأمر الذي يعطي لمحطة «ربيع سيدي البرنوصي» زحاما وألقا على مستوى جماعة الدار البيضاء عموما، ومقاطعة سيدي البرنوصي على وجه الخصوص.

ربيع سيدي البرنوصي

89

نشاطا
متنوعا

04

نسخ
متتالية

جوائز
وتكريمات

تشجيع
المواهب
المحلية

مسابقات
ثقافية

كريميس
للأطفال
وصبغات
تربوية

كرنفال
استعراضى

مسابقات
فنية
وموسيقية

مسابقات
في تجويد
القرآن
الكريم

معارض

سهرات
فنية

دوريات
رياضية

ندوات
ومناظرات

أمسيات
شعرية
وزجلية

مسابقات
الفيلم
التربوي

مسابقات
في المسرح

تخليدا لذكرى ميلاد صاحب السمو
الملكى الأمير مولاي الحسن

ربيع

من 27 أبريل
إلى غاية
05 ماي 2018

تحت شعار:

جميعا لتجسيد مغرب الانتماء والتنمية

ثقافية + ندوات + كريميس للأطفال + مسابقات موسيقية
مسابقات شعبية وفنية + مسابقات المسرح + رياضة
القرآن الكريم + مسابقة بيئية ورسم جداريات + جوائز وتكريمات

دورة الانتماء

كرنفال استعراضي



کرمیس للأطفال



مسابقة تجويد القرآن الكريم



المسابقات الثقافية



مسابقات الموسيقى



مسابقات المسرح



عروض مسرحية



معارض



مسابقات الشطرنج



ندوات ومناظرات



تشجيع المواهب الفنية المحلية

صبيحات ترفيهية



مسابقة الحساب الذهني





أمسيات فنية بمشاركة مختلف الألوان الغنائية



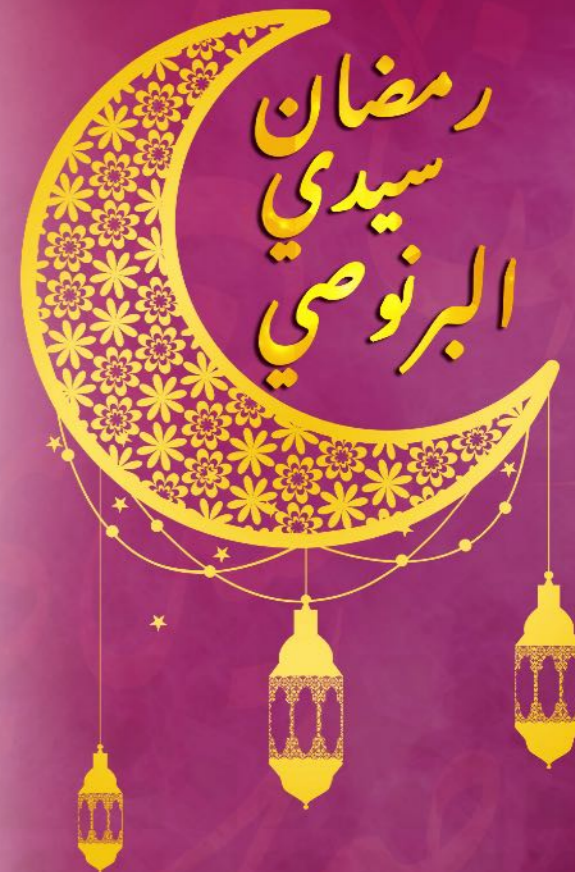


توزيع الجوائز وتكريم الفاعليات المشاركة



رمضان سيدي البرنوصي

احتفالا بحلول شهر رمضان المعظم، تسهر مقاطعة سيدي البرنوصي كل عام على برمجة عدة أنشطة وفقرات تحتفي بالقرآن وأهله من خلال مسابقات في تجويد القرآن، وعبر تكريم أئمة المساجد والقيمين الدينيين، إلى جانب إحياء أمسيات للمديح والسماع في إطار مسابقات بين فرق ومجموعات وطنية ومحلية.



04

نسخ
متتالية

ليالي
السماع
والمديح

أمسيات
قرآنية

تكريم
الأئمة والقيمين
الدينيين

مسابقة
تجويد القرآن
الكريم

دوريات
رياضية

ليلة رياضات
فنون الحرب



2019

102 مشارك

2018

122 مشاركا

2017

67 مشاركا

2016

75 مشاركا



مسابقة تجويد القرآن الكريم





أمسيات قرآنية وتكريم أئمة المساجد والقيمين الكينيين



توزيع الجوائز على الفائزين



ليالي السماع والمديح





مسابقة مجموعات السماع والمكيح



صيف سيدي البرنوصي



لمصلحة التنشيط المحلي والتنمية الاجتماعية برنامج ينفذ على مدار السنة بما فيه فصل الصيف الذي يشهد بشكل أخص تنظيم «الأيام الصيفية» سنويا، وذلك باعتبارها فرصة تتيح للسكان الاستفادة من أنشطة شاطئية، وأنشطة ذات طابع رياضي، بالإضافة إلى سهرات فنية في الساحات العمومية؛ إحياء للذكريات والمناسبات الوطنية التي تتزامن معها.



صيف سيدي البرنوصي

04

نسخ
متتالية

كرنفال
وترفيه

تظاهرات
رياضية

معرض
الصناعة
التقليدية

سهرات
المواهب
المحلية

سهرات
فنية كبرى

الرياضة
الشاطئية

المخيم
الحضري

تكريم
المتقاعدين

حفل
التميز

العرش المجيد
مع مقاطعة سيدي البرنوصي:

مجموعة
المشاهب حمادي

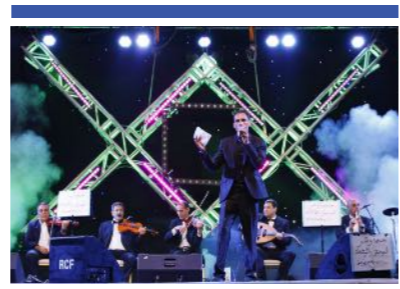
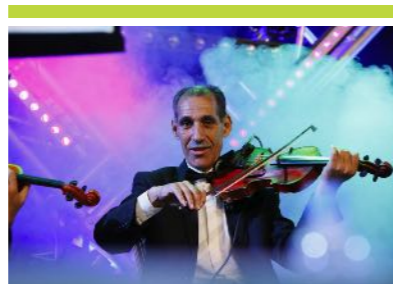


معرض الصناعة التقليدية



كرميس وأنشطة ترفيهية





سهرات المواهب المحلية





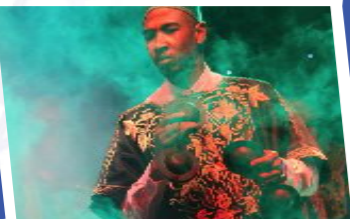
سهرات فنية لإحياء الفن الأصيل والفلكلور التراثي المغربي



المشاهب

ناس الغيوان





جيل جيلالة



ملتقى المسرح

سيدي البرنوصي يحتفي بـ «أبو الفنون»



تتميز البنية الثقافية لمقاطعة سيدي البرنوصي بتوفرها على المركب الثقافي «حسن الصقلي»، الذي يعرف حركة فنية ومسرحية دائمة، تعززت بأنشطة المقاطعة المتمثلة في الأيام المسرحية التي اتخذت طابعا سنويا، وذلك باحتضان عروض مسرحية لفرق وطنية ومحلية؛ تحضرها ساكنة سيدي البرنوصي بكثير من الشغف والحماس.

03 دورات

27 عرضا مسرحيا

05 لقاءات مع فنانين

03 ورشات

ملتقى المسرح

الدورة الأولى

- مسرحية بوعطاط
- فرقة الشهاب المسرحية
- مسرحية عيقو وفيقو
- فرقة مسرح الزهور
- مسرحية على سبيل المثال
- فرقة مسرح اليوم والغد
- مسرحية الحطة
- فرقة حضور للإبداع
- مسرحية هاينة والقايد
- فرقة نادي سلام القدس للمسرح
- مسرحية مدام أمال
- فرقة أرتا للفن
- مسرحية أعواد ثقاب
- فرقة محترف شمس للمسرح
- مسرحية المقامة البهلوانية
- فرقة مسرح أبعاد
- مسرحية كادراج
- فرقة مسرح شدى البيضاء



ملتقى المسرح

الدورة الثانية

- مسرحية السعاية بالقرابة
- فرقة شدى البيضاء
- مسرحية همي أبا وامي
- فرقة أحلام الثقافة والفن
- مسرحية اللي ليها ليها
- فرقة النور المسرحية
- مسرحية الزين اللي فيه
- فرقة فضاء القرية للإبداع
- مسرحية الحفرة
- فرقة الكرامة للمسرح والسينما
- مسرحية علاء الدين والساحرة
- فرقة مسرح الكواليس للغناء والرقص
- مسرحية شامة
- فرقة حضور للإبداع
- مسرحية المقامة البهلوانية
- فرقة مسرح أبعاد
- مسرحية عايشة مرات علال
- فرقة مسرح التنمية



تكريم



ملتقى المسرح

الدورة الثالثة

مسرحية أحجر و طوب
فرقة مسرح تكدة

مسرحية نواذر جحا
فرقة لبنان للفنون

مسرحية ألف هاينة.. وهاينة
فرقة محترف شمس للمسرح

مسرحية زيرو ميكا
فرقة مسرح قضاء الضوء الأخضر

مسرحية عطيل دوميل ديزناف
فرقة المسرح الطلائعي

مسرحية الغربة
فرقة أصداء الفنون

مسرحية لاماليف رغم أنه
جمعية ليون الإفريقي للتنمية والتقارب الثقافي

لقاءات مفتوحة مع فنانيين وورشات في المسرح



المخرج المؤلف
يوسف قبلي أحمد كارس

05

05

أمسيات شعرية توقيعات كتب



تنظيم: أمسيات شعرية وزجلية

ندوات توقيع كتب



الخدمات المقدمة بالمرافق الثقافية

إقتناء

18

آلة موسيقية

دعماً
للمعهد
الموسيقي
بالمركز
الثقافي
حسن
الصقلي

2020	2019	2018	2017	2016	تسجيل المنخرطين بالفضاء الثقافي
129	169	213	169	143	

2020	2019	2018	2017	2016	تسجيل المنخرطين بالمعهد الموسيقي
59	61	46	56	-	

تراخيص إستغلال المنشآت الثقافية من طرف الجمعيات

2020	2019	2018	2017	2016	الخزانة البلدية
33	94	121	91	82	

2020	2019	2018	2017	2016	المركز الثقافي حسن الصقلي
25	128	118	110	176	

تنظيم دروس
الموسيقى والمسرح
بملحقة معهد
الموسيقى والمسرح
بالمركز الثقافي
حسن الصقلي



تنويع العرض الثقافي بمكتبة الخزانة البلدية
ومكتبة المركز الثقافي حسن الصقلي

إقتناء

2188

كتاباً

في مختلف
المجالات
والتخصصات
لتعزيز المكتبة
الجماعية بالخزانة
البلدية والمركز
الثقافي حسن
الصقلي



الديمقراطية التشاركية وجمعيات المجتمع المدني

منح
سنوية
لمشاريع
الجمعيات



ملتقى سنوي
للتواصل مع
جمعيات
المجتمع المدني

دعم أنشطة
الجمعيات
بتوفير الجوائز



دعم سنوي
للأندية
باللوازم
الرياضية



الإشراك
ببرنامج
التنشيط
المحلي



الملتقى السنوي مع جمعيات المجتمع المدني

تتوفر مقاطعة سيدي البرنوصي على تسييج جموعي متنوع ومتعدد، واكمه مجلس المقاطعة بالعديد من الإجراءات من أبرزها حرص المجلس على تنظيم اللقاء السنوي مع فعاليات المجتمع المدني بالمقاطعة؛ يخصص له موضوع معين بالإضافة إلى فقرات تكوينية في وظائف تسيير الجمعيات وتدريبها، حيث تجسد هذه المحطة مقاربة المجلس التشاركية والتأطيرية للمجتمع المدني.



صور من فعاليات اللقاء السنوي مع جمعيات المجتمع المدني



توزيع اللوازم الرياضية على الفرق والأندية المنضوية تحت لواء العصبة



دأب مجلس مقاطعة سيدي البرنوصي على دعم الجمعيات الرياضية بشكل سنوي عبر توزيع البذل الرياضية على الأندية المحلية، بالإضافة إلى جوائز عينية خلال التظاهرات الرياضية؛ بغية تشجيع الفرق والأندية وإسهامها في ممارسة أفضل لمختلف الأجناس الرياضية وتوسيع قاعدة الممارسين والمنخرطين بها.

أزيد من
500
جائزة بمختلف أنواعها

دعم الجمعيات الثقافية والاجتماعية وتكريمات

2020	2019	2018	2017	2016
43	236	70	104	52

تذكارات - لوحات - مجموعات كتب - لوحات الكترونية - حواسيب محمولة - شواهد تقديرية آلات موسيقية - زرابي

بدلة رياضية كاملة 314

كرة القدم 344

مجموعة كؤوس 324

ميدالية 2315

الكرات 37

حامل تذكار 100

دعم أنشطة الجمعيات وتكريم بعض الفعاليات

العدد	نوع الجوائز	عدد المستفيدين	الصف الرياضي	السنة
122 124 165 968 02 20	بدلة رياضية كاملة كرات القدم مجموعة كؤوس ميداليات الكرة الطائرة جيلي	65	كرة القدم الكرة الطائرة تكريم فعاليات رياضية	2016
69 96 3 4 4 626 49	بدلة رياضية كاملة كرات القدم كرات اليد الكرة الطائرة كرات السلة ميداليات مجموعة كؤوس	73	كرة القدم الكرة الطائرة كرة اليد كرة السلة تكريم فعاليات رياضية	2017
46 35 20 50 01 48 04 04 02	بدلة رياضية كاملة كرات القدم صدريات مجموعة كؤوس كبيرة كؤوس كبيرة ميداليات الكرة الطائرة كرة اليد كرة السلة	84	كرة القدم الكرة الطائرة كرة اليد كرة السلة تكريم فعاليات رياضية	2018
77 89 20 07 04 14 05 703 04 02 52 100	بدلة رياضية كاملة كرات القدم صدريات كؤوس كبيرة بدلة كرة السلة كاملة كرات السلة - الطائرة - اليد تذكارات مجموعة ميداليات بدلة كرة اليد كاملة بدلة الكرة الطائرة كاملة مجموعة كؤوس حامل تذكار	157	كرة القدم الكرة الطائرة كرة اليد كرة السلة الملاكمة تكريم فعاليات رياضية	2019

الجمعيات الاجتماعية والبيئية المستفيدة من المنح السنوية

جمعية قلوب الخير للتنمية والأعمال الاجتماعية
جمعية دعاء الأمل لذوي الاحتياجات الخاصة
جمعية رواد التربية والتخيم سيدي البرنوصي
جمعية المبادرة للتربية والتنمية
الجمعية المغربية شباب الخير
جمعية كازا ألوان
جمعية الأم لتنمية القدرات الفردية لذوي
الوضعيات الصعبة
الجمعية المغربية للفاعلين في التنمية الاجتماعية
جمعية أيادي المستقبل للفندقة
جمعية كازا سانتا
جمعية محبة حراس السيارات والدراجات للأعمال الاجتماعية
جمعية مجد للتنمية والأعمال الاجتماعية
الحي الصناعي
جمعية الحرية للتنمية والطفولة والشباب
جمعية نور المصباح لذوي الاحتياجات الخاصة
جمعية بهيجة لتطوير الكفاءات
جمعية أوساط محترفي المهن للمبادرة والتنمية الاجتماعية
جمعية شباب الخير للتنمية البشرية الاجتماعية
جمعية آفاق للتنمية المستدامة
الجمعية المغربية للنماء الأخضر

توقف الدعم بسبب
جائحة كورونا 2020

جمعية الواحة الخضراء للتنمية المستدامة
جمعية قلوب الخير للتنمية والأعمال الخيرية
جمعية تعاونية الأيادي الكريمة
جمعية أنوار الطفولة
جمعية أيادي المستقبل للفندقة
الجمعية المغربية للتكافل الاجتماعي والتضامن
جمعية نور المصباح لذوي الاحتياجات الخاصة
جمعية روح الخير للأعمال الاجتماعية
الجمعية المغربية للفاعلين في التنمية الاجتماعية
جمعية آباء وأولياء تلاميذ مدرسة المالقي الابتدائية
جمعية بيتي للأطفال في وضعية صعبة
جمعية الحرية للتنمية والطفولة والشباب
جمعية دعاء الأمل لذوي الاحتياجات الخاصة
جمعية إفريقيا للتنمية
جمعية آفاق للتنمية المستدامة سيدي البرنوصي
جمعية أوساط محترفي المهن للمبادرة والتنمية الاجتماعية

21 جمعية مستفيدة
2019

جمعية الحياة الوردية للتنمية والتكوين
جمعية ساكنة أحياء القدس والسعادة

14 جمعية مستفيدة
2017

جمعية آفاق للصم والبكم سيدي البرنوصي
جمعية الملاك الصغير الاجتماعية
جمعية الأيادي الناعمة
الجمعية المغربية للتكافل الاجتماعي والتضامن
جمعية ساكنة أحياء القدس والسعادة
جمعية ماما عائشة إركان للتنمية الاجتماعية
جمعية المبادرة للتربية والتنمية سيدي البرنوصي
جمعية أيادي المستقبل للفندقة
جمعية روح الخير للأعمال الاجتماعية
جمعية آباء وأولياء تلاميذ مدرسة المنصور الابتدائية
جمعية بيتي للأطفال في وضعية صعبة
جمعية الحرية للتنمية والطفولة والشباب
جمعية دعاء الأمل لذوي الاحتياجات الخاصة
جمعية إفريقيا للتنمية
جمعية آفاق للتنمية المستدامة سيدي البرنوصي
جمعية أوساط محترفي المهن للمبادرة والتنمية الاجتماعية
جمعية النحلة للخدمات الاجتماعية

18 جمعية مستفيدة
2018

جمعية السلام للإينماء الاجتماعي
جمعية تسيير مركز التنمية البشرية لاستقبال
الأشخاص المسنين

منح لدعم مشاريع جمعيات المجتمع المدني

لجنة انتقاء مشاريع الجمعيات



الجمعيات الثقافية المستفيدة من المنح السنوية

جمعية النبراس للخدمات الاجتماعية
جمعية محترف شمس للمسرح

جمعية كازا موسيقى

جمعية روح الخير للأعمال الاجتماعية

جمعية بذور بلادي للبحث التربوي
والتنشيط الثقافي والصناعة الفنية

جمعية ليون الإفريقي للتنمية والتقارب
الثقافي

الجمعية المغربية للموسيقى والموروث
الثقافي والفني

جمعية المنتدى الوطني للشباب المغربي
للأعمال الاجتماعية والتنمية البشرية

الجمعية المغربية للتربية والثقافة
والرياضات الوثيرة

جمعية شباب بوجميع للثقافة والأعمال
الاجتماعية

مركز براعم جنات الفردوس للتربية ودعم
التمدرس وتطوير الكفاءات

توقف الدعم بسبب
جائحة كورونا

2020

جمعية المنتدى الوطني للشباب المغربي
للأعمال الاجتماعية والتنمية البشرية

الجمعية المغربية للتربية والثقافة
والرياضات الوثيرة

جمعية الرفاك 5 للموسيقى والأعمال
الاجتماعية

جمعية مركز براعم جنات الفردوس للتربية
و دعم التمدرس وتطوير الكفاءات

2019
جمعية مستفيدة

جمعية منبع النسيم للثقافة والفن
جمعية رحاب للتربية والثقافة

جمعية محترف التنشيط الثقافي والمسرحي
جمعية بصمات علاء الدين

جمعية المحبة
جمعية الصداقة للتعليم الأولي

جمعية شباب واعى
جمعية إفريقيا للتنمية

2017
05
جمعيات مستفيدة

جمعية وثر للموسيقى والموشحات
جمعية إفريقيا للتنمية

جمعية الكشفية الحسنية فرع محمد العلمي
جمعية النور للتربية والتنمية

جمعية آباء وأولياء تلاميذ
مدرسة يوسف ابن تاشفين

2018
12
جمعية مستفيدة

جمعية إبداع للفنون والتكوين والتنمية
جمعية أجي نسا فرو للثقافة والتخيم

جمعية ديامو للإبداع الفني والثقافي
جمعية الملاك الصغير الاجتماعية

جمعية محترف دار المسرح
جمعية النور للتربية والتنمية
جمعية محترف شمس للمسرح
جمعية منبع النسيم للثقافة والفن

الجمعيات الرياضية المستفيدة من المنح السنوية

2019
12
جمعية مستفيدة

جمعية الهلال القدس لألعاب القوى
جمعية المحيط الأخضر

جمعية جوهرة البرنوصي الرياضية
جمعية نادي البرنوصي لكرة السلة

الجمعية الحسنية لركوب الأمواج والكايك
جمعية الهلال الرياضي

سيدي البرنوصي لكرة اليد
جمعية المسار الرياضية

جمعية الرشاد البرنوصي
للرياضات الوثيرة والجمباز

جمعية قدماء لاعبي الرشاد البرنوصي
فرع كرة القدم

جمعية نجوم البرنوصي الرياضية
الجمعية المغربية لقدماء الأبطال

والمسيرين لرياضة رفع الإثقال
جمعية الرشاد البرنوصي

للمصارعة والثقافة والترفيه
توقف الدعم بسبب
جائحة كورونا

2020

2017
09
جمعيات مستفيدة

ودادية فرق الإحياء
لكرة القدم سيدي البرنوصي

جمعية أمجاد البرنوصي الرياضية والاجتماعية
جمعية الرشاد البرنوصي

للرياضات الوثيرة والجمباز
جمعية الرشاد البرنوصي

لرياضة المصارعة والثقافة والترفيه
جمعية نجوم البرنوصي الرياضية

جمعية المسار الرياضية
جمعية قدماء لاعبي الرشاد البرنوصي

فرع كرة القدم
جمعية اللؤلؤ البيضاء

للأعمال الاجتماعية و الرياضية
جمعية نسمة البرنوصي

2018
17
جمعية مستفيدة

جمعية الرشاد البرنوصي
للرياضات الوثيرة والجمباز



التواصل والعلاقة مع الشركاء

5

لقاءات مع بعض الشركاء والمصالح اللامركزية

استقبال المواطنين

المقاطعة بعيون وسائل التواصل الإجتماعي

الدليل التواصلي للمقاطعة

حضور دائم ومتابعة ميدانية

استقبال الفعاليات الجموعية، الأحزاب، النقابات، والهيئات الشبابية



739
شكاية

الشكايات
المعالجة

932
شكاية

مجموع
الشكايات

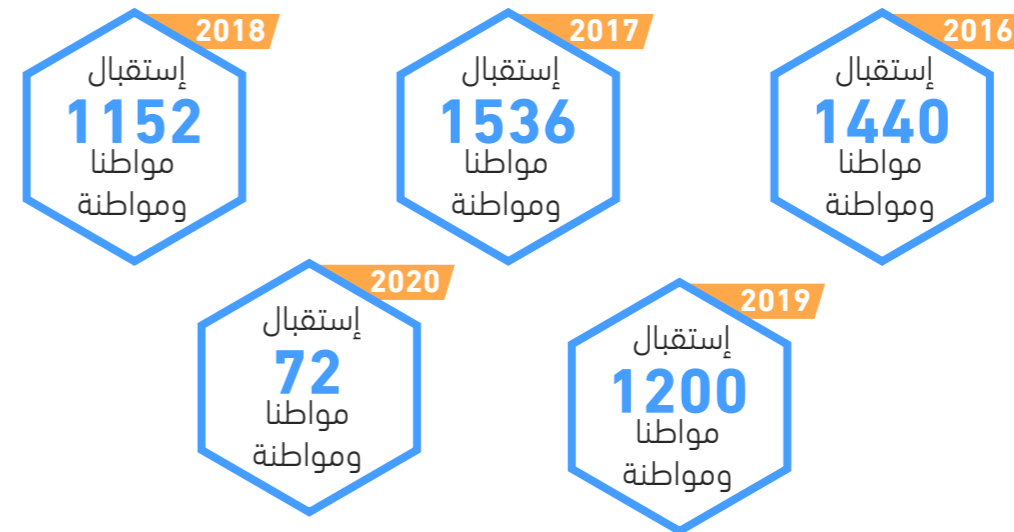
30
شكاية

الافتصاص
خارج

استقبالات مصلحة الشكايات لملاحظات وشكايات المواطنين

استقبال المواطنين

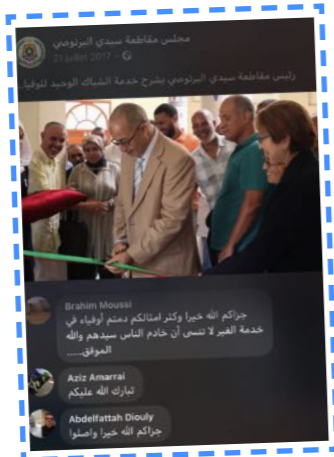
بهدف التفاعل الإيجابي مع احتياجات المواطنين واستقبال ملاحظاتهم، دأب مكتب مجلس المقاطعة على تنظيم استقبال المواطنين بمكتب الرئيس والنائب الأول للرئيس؛ من أجل التواصل المباشر مع المواطنين وجمعيات المجتمع المدني، باعتبار هذه الاستقبالات تجسد المعنى الحقيقي لسياسة القرب من المواطنين والإنصات لقضاياهم.



استقبالات الرئيس ونوابه للمواطنين

استقبال أزيد من
5 450
مواطن ومواطنة

تواصل دائم وتفاعل يومي



يعتبر الإعلام الرقمي أحد أبرز وسائل التواصل الفعال في المجتمع اليوم، من أجل ذلك وانخرطا في مبادرة جماعة الدار البيضاء بتحديث بوابتها الإعلامية، تساهم مقاطعة سيدي البرنوصي بشكل دوري في نشر جميع أنشطتها وأوراها ومستجداتها بموقع المقاطعة على البوابة الرسمية للجماعة، مما يشكل نافذة للتعريف بعمل المقاطعة داخل جماعة الدار البيضاء وخارجها.

كما تعتبر وسائل التواصل الاجتماعي الوسيلة الأولى للتواصل مع المواطنين، وقد استطاعت مقاطعة سيدي البرنوصي أن تجد لها مساحة مقدرة في هذا الفضاء من خلال صفحتها التي تتوفر على عدد مهم من المتابعين، وتعتبر الصفحة وسيلة فعالة لإيصال منجزات المقاطعة وأنشطتها إلى الساكنة، كما يستثمرها المجلس من أجل التواصل مع الساكنة بشكل شبه يومي.

الصفحة الرسمية بالفيسبوك

أكثر من

12604

إعجابات بالصفحة

أكثر من

13061

مشاركات بالصفحة



المقاطعة بعيون وسائل التواصل الاجتماعي

لقاءات مع بعض الشركاء والمصالح اللامركزية

لقاءات المجلس مع شركات التنمية المحلية

شكلت دورات مجلس مقاطعة سيدي البرنوصي فرصة لدعوة العديد من المسؤولين عن تدبير بعض شركات التنمية المحلية، حيث استهل المجلس هذه الدعوات بدعوة شركة **الدار البيضاء ترامواي** من أجل تتبع سير أشغال الخط الثاني لشبكة الترامواي والتي شملت مقاطعة سيدي البرنوصي، كما دعا المجلس شركة **الدار البيضاء للتهيئة** من أجل التعرف على المشاريع المبرمجة بالمقاطعة ووتيرة إنجازها، هذا بالإضافة إلى شركة **الدار البيضاء للنقل** التي كان موضوع اللقاء حول خطة النقل بالبيضاء.



لقاء مع شركة الدار البيضاء لنقل



مقاطعة سيدي البرنوصي
+٥٥٥١٤١ ٥٤٨٤ #٥٥٥١٤١٥٤
ARRONDISSEMENT SIDI BERNOUSSI

CASV
TRANSPORTS SA





لقاءات مع شركة الدار البيضاء للتهيئة



مقاطعة سيدي البرنوصي
+٣٥:٤٤٤ ١ ٠٤٨٤ ١٥٠:٠٤٤
ARRONDISSEMENT SIDI BERNOUSSI



لقاء مع شركة الدار البيضاء للتنشيط



مقاطعة سيدي البرنوصي
+٣٥:٤٤٤ ١ ٠٤٨٤ ١٥٠:٠٤٤
ARRONDISSEMENT SIDI BERNOUSSI



لقاءات المجلس مع المصالح اللاممركزة



يشكل الدخول المدرسي محطة سنوية لدعوة المديرية الإقليمية للتربية الوطنية خلال دورة المجلس لشهر شتنبر، من أجل معرفة المعطيات العامة عن الدخول المدرسي، وفتح نقاش عام حول بعض الإكراهات والصعوبات المرتبطة بالدخول المدرسي.

كما دعا المجلس المديرية الإقليمية للصحة في مناسبتين كان آخرهما بسبب جائحة كورونا وما فرضته من تجند للمقاطعة وتنسيق المجلس التام مع مصالح الوزارة بالإقليم. وكانت المديرية الإقليمية للشباب والرياضة هي الأخرى من بين ضيوف دورة مجلس المقاطعة، حيث تم بسط مختلف الجوانب المشتركة مثل ملاعب القرب والأنشطة الرياضية المختلفة، وأوجه التنسيق الممكنة بين المجلس والمديرية الإقليمية.



لقاء تشاوري مع جماعة الدار البيضاء للمساهمة في إعداد برنامج عمل الجماعة



مقاطعة سيدي البرنوصي
+٥٠٥٤٤ 1 0٤٨٤ 10٥٠٥٤٤
ARRONDISSEMENT SIDI BERNOUSSI

مجلس مدينة الدار البيضاء
Ville de Casablanca

متابعات ميدانية دائمة للأشغال والأوراش المفتوحة بتراب المقاطعة



انخراط المقاطعة في مواجهة جائحة COVID-19



بمسؤولية ووطنية كبيرتين تم تعبئة مختلف مصالح المقاطعة من أطقم إدارية وتقنية في العديد من مصالح المقاطعة للتصدي لجائحة كورونا عبر عدة إجراءات، كان من أبرزها: تنظيم حملات لتعقيم الشوارع والأسواق والأحياء بالتنسيق مع شركة التنمية المحلية الدار البيضاء للبيئة، بالإضافة إلى توفير وسائل النقل لتنقل المصابين بشكل يومي، مع اقتناء المئات من صناديق للدفن لتأمين دفن شهداء كورونا.

كما واكب هذا العمل الميداني، العديد من الإجراءات الإدارية والتنظيمية للحفاظ على استمرار مختلف مرافق المقاطعة في تقديم خدماتها بشكل يومي ومنتظم، مع التقيد التام بإجراءات السلامة والوقاية.

casablanca
BAÏA
الدار البيضاء للبيئة



مقاطعة سيدي البرنوصي
MUNICIPALITÉ SIDI BERNOUSSI
ARRONDISSEMENT SIDI BERNOUSSI

الإجراءات الإدارية والتنظيمية للحفاظ على استمرار مختلف مرافق المقاطعة في تقديم خدماتها بشكل يومي ومنتظم



قياس درجة الحرارة
للمرتفقين و الموظفين

توفير التعقيم داخل المكاتب
و فضاءات المقاطعة

وضع ملصقات للتشوير و التوعية
بضرورة الالتزام بالإجراءات الاحترازية
داخل فضاء المقاطعة و البنيات
التابعة له بما فيها الشاطئ

تنظيم تفويج الموظفين
لضمان استمرار الخدمات
بمرافق المقاطعة

وضع خيم لتنظيم التباعد بين المرتفقين
لدى مصلحة التصديق
على الامضاءات



مقاطعة سيدي البرنوصي
ⵜⴰⴳⴷⴰⵏⵜ ⴰⴳⴷⴰⵏⵜ ⴰⴳⴷⴰⵏⵜ
ARRONDISSEMENT SIDI BERNOUSSI



مجلس مقاطعة سيدي البرنوصي

خدمة ساكنة سيدي البرنوصي شرف لنا



مقاطعة سيدي البرنوصي
+٠٥٢١٤١ ١٥٤٨٤ ١١٥٠٧١٥٤
ARRONDISSEMENT SIDI BERNOUSSI