

BEREIK VERBETEREN HUMMINGBIRD SMARTCAST RF15E via de ontvanger (scherm)

(By Carpio1986)

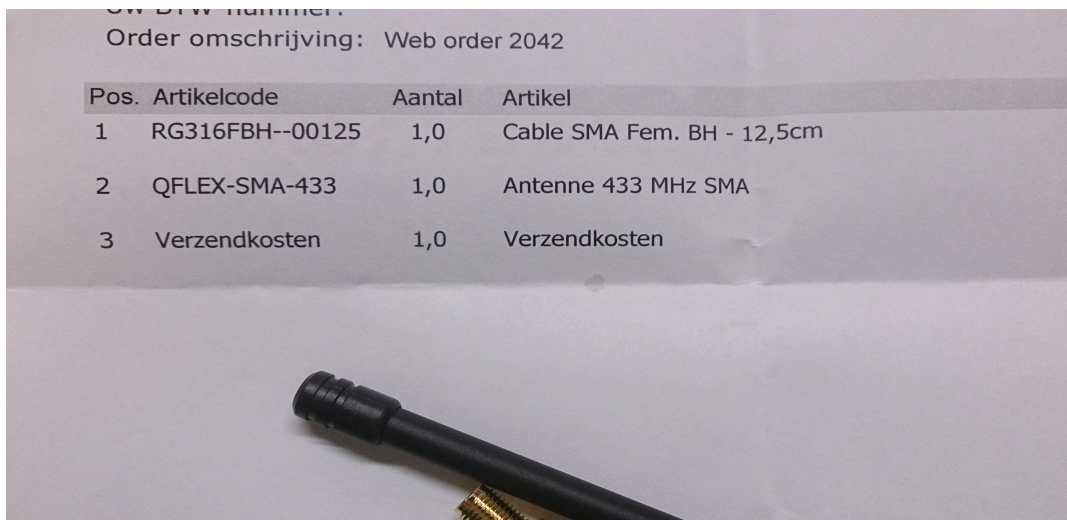
Het verbeteren van de ontvangst op de RF15e is zeer eenvoudig en Voordelig!
Het enige waar ik tegen aan liep is waar ik de onderdelen kon bestellen, ook dit is gelukt en met de volgende handleiding kan iedereen dit!

Stap 1 : Onderdelen bestellen:

Op de site www.ideetron.nl zijn de juiste onderdelen te bestellen voor niet al te veel geld.

Op onderstaande foto staan de type nummers van de benodigde onderdelen.

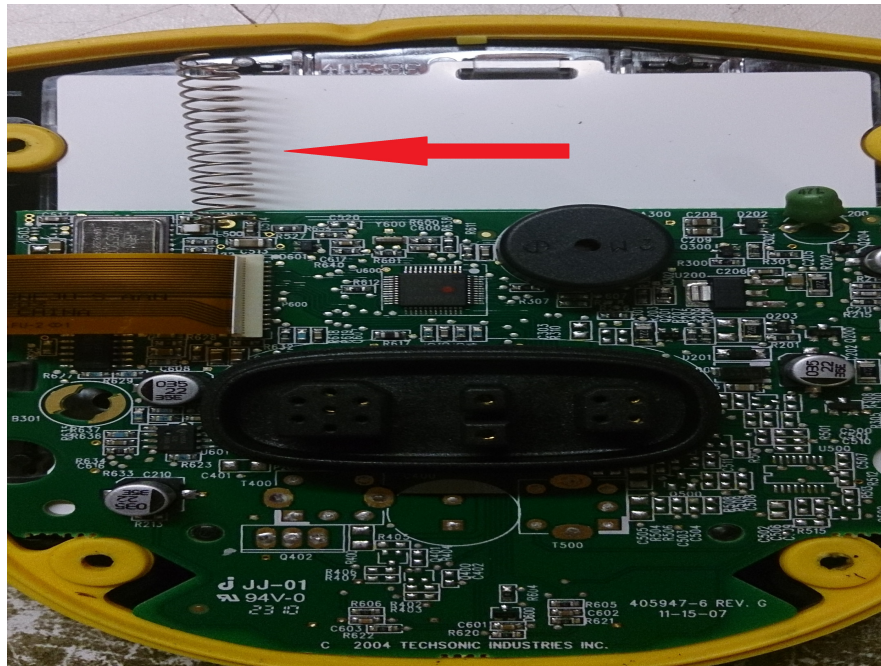
Zo betaalde ik €21,07 voor beide onderdelen incl. verzendkosten.



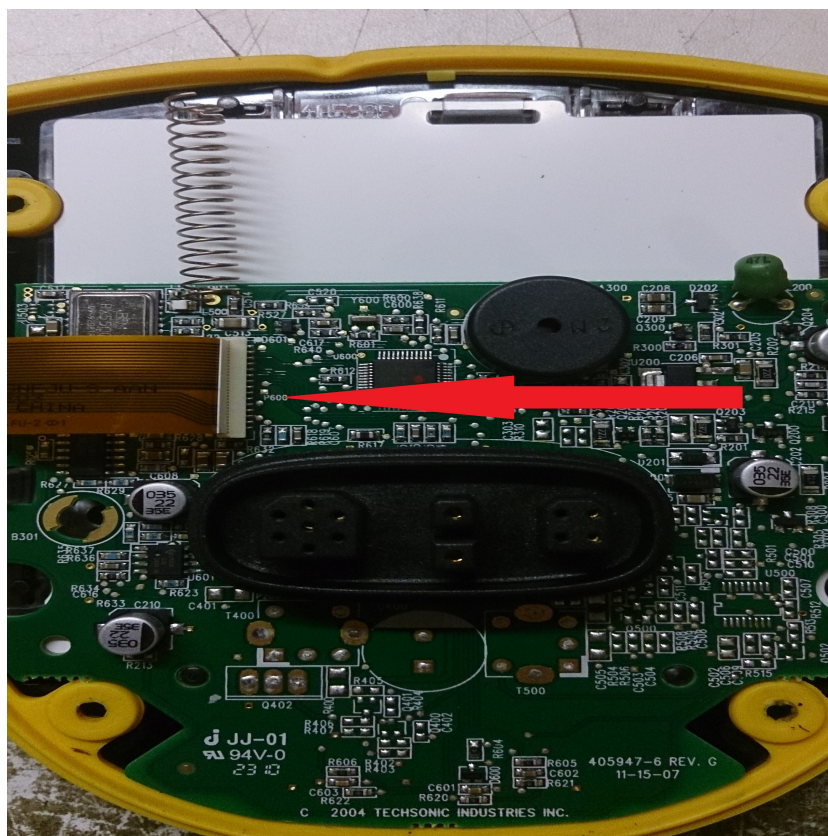
Stap 2 : Nu gaan we beginnen met het openen van de dieptemeter. Verwijder de 4 schroeven die via de achterzijde in het scherm gedraaid zijn zoals op onderstaande afbeelding weergegeven wordt.



Stap 3: Maak de achterkant los, de printplaat is nu te zien met de interne antenne, dit is het opgekruld stukje metaal. Deze antenne moet vervangen worden met de de onderdelen die je bij ideetron.nl (of ergens anders) besteld hebt. Op de afbeelding hieronder zie je de interne antenne van de Smartcast.

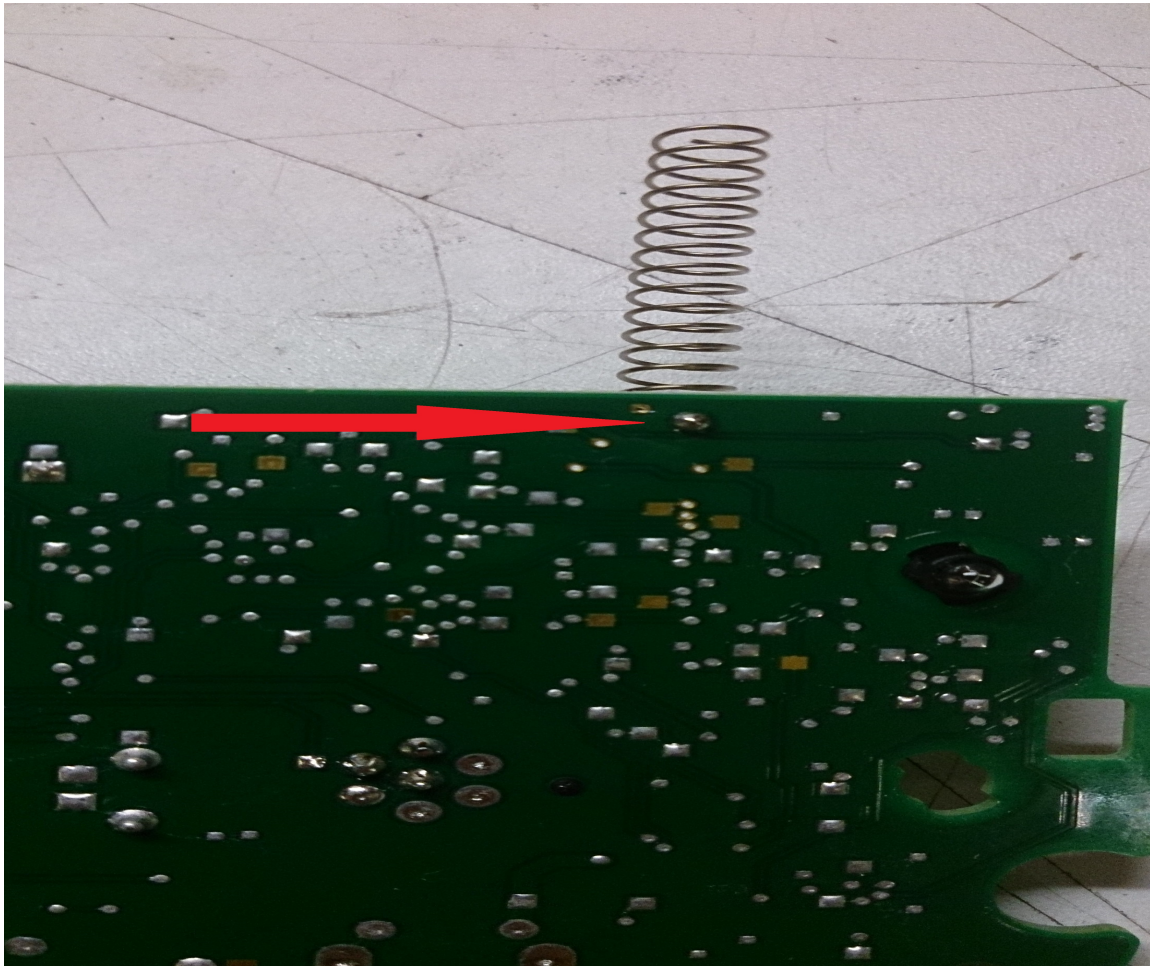


Stap 4: We gaan nu de printplaat losmaken uit de behuizing. Eerst is het belangrijk om de flatcable heel voorzichtig los te maken. Dit kan door de Flatcable naar boven te trekken.!!!!LETOP!!!
VOORZICHTIG!!! op de onderstaand afbeelding wordt de flatcable weergegeven.



Stap 5: Na het losmaken van de flatcable , gaan we verder met het losmaken van de printplaat uit de behuizing. Neem een kleine platte schroevendraaier en druk aan 1 van de zijkanten de kunststof houder in. De printplaat kan nu gekanteld worden en uit de behuizing gehaald worden.

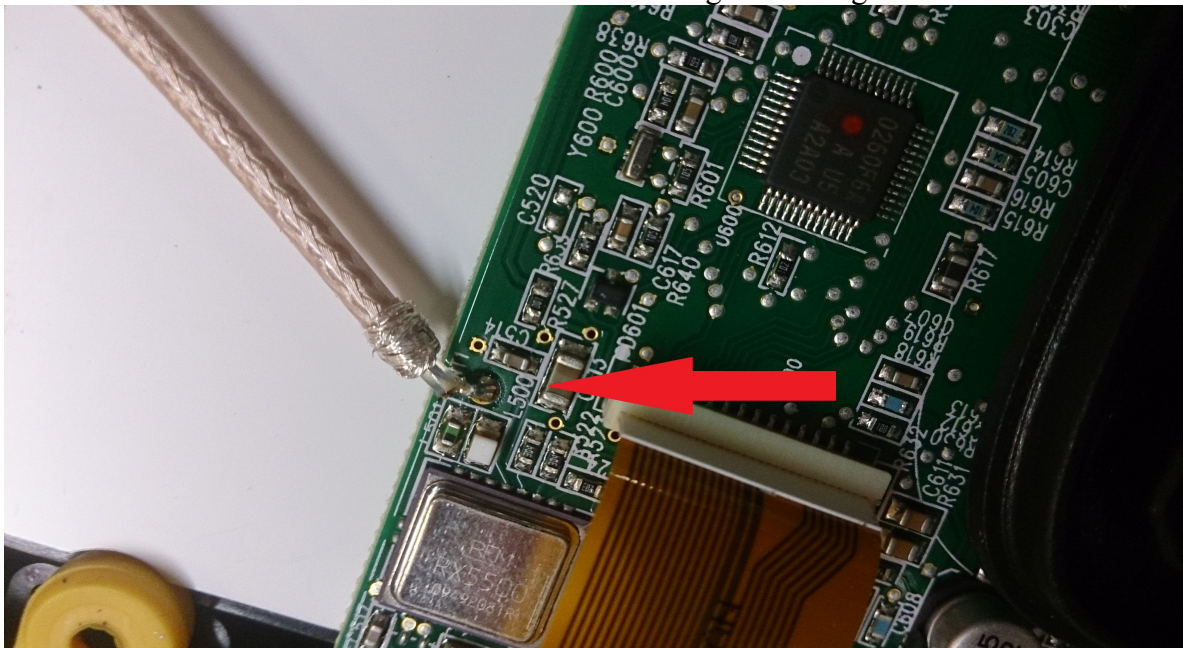
Stap 6: De print is nu uit de behuizing en de antenne kan u los gesoldeerd worden. Zoals op de onderstaande afbeelding te zien is , zit de antenne maar met 1 soldeerpunt van op de achterzijde van de print. Wees bij het solderen voorzichtig met de andere printsporen, deze mag je niet raken met de hete punt van het soldeerapparaat.



Stap 7: Nu de antenne los is kan de nieuwe antenne vast gesoldeerd worden, eerst is het belangrijk om van de de SMA aansluiting de coax kabel zo kort mogelijk af te strippen, let wel op de aansluiten wel nog buiten de behuizing kan komen!



Stap 8 : Het afgestripte deel van de coaxkabel moet weer vast gezet worden aan de printplaat. Zie onderstaande foto zoals coaxkabel met SMA aansluiting weer vastgezet wordt.



Stap 9 : Als de Coaxkabel vast zit kan de printplaat weer in de behuizing geklikt worden en kan de flatcable weer aangesloten worden.

De SMA connector moet tussen de 2 helften van de behuizing geklemd en vast geschroefd worden.

Zaag een klein stukje uit de behuizing en plaats hier de SMA connector in. Hou de 2 helften tegen elkaar met de SMAbus hier tussen. Past het? Dan het moertje wat op de bus zit los draaien en aan de bovenkant van de behuizing weer vastdraaien. Zie onderstaande foto.



Stap 10: Schroef de 4 schroeven weer terug in de behuizing op de achterzijde en draai de antenne er op. Het app is nu omgebouwd voor een beter ontvangst.

Zelf ging ik zo van +/- 50meter naar ruim 140 meter, en dat voor maar net in de 20euro!!!

Zelf maak ik gebruik van een ANATEC bootje met het eitje in gebouwd. Dus de antenne van het eitje is ook verlengd en aan de bovenkant van de boor bevestigd.

Doe er je voordeel mee zou ik zeggen!