



# **PROTOCOLE D'ENTENTE**

**POUR**

## **L'ORGANISATION DES OPERATIONS DES SECOURS**

**DE PART ET ENTRE**

**LE DEPARTEMENT DU SHERIF DU COMTE DE LOS SANTOS**

**ET**

**LE DEPARTEMENT DU FEU DE LOS SANTOS**

(( Fait par @Mitch ))

Fait le 17 octobre 2022

# TABLE DES MATIÈRES

|  |    |
|--|----|
| - Présentation ;                               | 1  |
| - Formation EMT-B ;                            | 2  |
| - Équipement ;                                 | 3  |
| - Communication ;                              | 4  |
| - Equipage mixte ;                             | 5  |
| - Déploiements types inter FD/SD ;             | 6  |
| - Procédures Aero et sol ;                     | 7  |
| - Moyen de MEDEVAC ;                           | 8  |
| - Supervision lors d'opération ;               | 9  |
| - Mutualisation des méthodes de recherche ;    | 10 |
| - Remerciement et signature.                   | 11 |
| <br>   |    |
| ANNEXE A : Grade LSSD/LSFD ;                   | 12 |
| ANNEXE B : Définition des acteurs principaux ; | 13 |
| ANNEXE C : Carte VFR de Los Santos.            | 14 |

# Présentation

Le protocole d'entente est signé entre le département du shérif du comté de Los Santos et le département du feu de Los Santos. Il a pour objet :

- De fédérer et de coordonner l'action des acteurs de secours dans l'aide médicale d'urgence ainsi que dans les opérations de recherche et de sauvetage ;
- D'organiser le réseau de prise en charge en établissant des procédures opérationnelles afin d'établir une cohérence des actions ;
- D'apporter sans délai une réponse la mieux adaptée et la plus rapide à toute situation identifiée d'urgence et de détresse ;
- D'affirmer la complémentarité des moyens du département du shérif du comté de Los Santos et du département du feu de Los Santos pour garantir une couverture optimale du territoire en matière de santé publique et de l'urgence.

Les acteurs principaux du protocole d'entente sont :

Le département du feu de Los Santos par :

- Les pompiers du service courant des stations du comté ainsi que de la station 7 ;
- Le personnel de l'US&R ;
- Le personnel de la division des Opérations Aériennes.

Le département du shérif de Los Santos par :

- Le personnel de l'Emergency Services Detail ;
- Le personnel de l'Aero Bureau.

# Formation EMT-B

Le département du feu dispose de 2 certifications :

- EMT-B : Soins médicaux de base, qualifiant obligatoirement tout pompier.

*(Technicien médical d'urgence basique) ;*

- EMT-A : Soins médicaux avancés, optionnelle et permet de faire des actes médicaux avancé.

*(Technicien médical d'urgence avancé).*

En ce sens, les adjoints du shérif de l'Emergency Services Detail (SEB) disposent de la qualification EMT-B, sur les standards du livret BLS (Basic Life Support) du Bureau des Services Médicaux du LSFD.

Afin d'obtenir la qualification EMT-B, les adjoints du shérif doivent effectuer une formation, qui peut être dispensée par le personnel du département du feu. Elle peut aussi être dispensée par les partenaires santé du département du shérif.

Le commandement du Special Enforcement Bureau du LSSD s'assure du suivi de la formation EMT-B, de sa délivrance et de son recyclage régulier.

# Équipement

Le personnel de l'Emergency Services Detail dispose de l'équipement adéquate en matière de recherche et sauvetage sur les standards du département du shérif de Los Santos.

En matière de secours à personne, ils utilisent le matériel correspondant aux standards du livret BLS (Basic Life Support) du département du feu.

---

Parmi l'équipement, on y retrouve :

- Des protections individuelles ;
- Un sac BLS ;
- Un sac d'oxygénothérapie ;
- Du matériel d'immobilisation (plan en dur, collier cervicale,..) ;
- Un défibrillateur ;
- Un kit obstétrique.
- Un kit IFAK ;
- Du matériel de treuillage ;
- Du matériel d'escalade ;
- Du matériel de découpe ;
- Du matériel de secours et de recherche.

# Communication

L'agence du comté de Los Santos pour les services médicaux d'urgence et la recherche et le sauvetage est le coordinateur entre les deux départements.

Dès lors qu'une personne compose le 911, le centre de réception des appels du département recevant l'appel notifie le second département.

Le département du shérif et du feu se notifie mutuellement en pouvant passer par deux canaux mis à disposition.

- (Obligatoire) via l'agence du comté de Los Santos pour les services médicaux d'urgence et la recherche et le sauvetage ;

(( Ici, il est question de ping l'Air Ops/US&R sur le pager du discord faction LSFD et inversement avec le ping Paramedic/Aero Bureau sur le discord LSSD ))

- (Optionnel) via la fréquence radio inter-département.

(( Il est question de prévenir la faction tiers via /dep IG directement ))

---

Les acteurs principaux du protocole disposent d'une fréquence radio commune pour tout les besoins opérationnels. Elle est en veille permanente et s'active dès qu'il est nécessaire lors de :

- Déclenchement d'une opération ;
- Déclenchement d'un exercice.

Cette fréquence radio conservée en interne et ne doit pas être diffusée au public.

La fréquence radio est : XXXXXXXXXX

# Equipage mixte

Dans les situations nécessitant un moyen aérien, il convient de rendre inter-opérable les équipages entre département. Dans ce sens, les équipages mixtes peuvent être formés tel que :

- Un pilote du département du shérif est disponible mais pas son équipage de bord, alors qu'au département du feu, il n'y a pas de pilote mais un équipage de bord disponible.

Dans ce cas, ils peuvent former un équipage mixte et inversement.

Le point de chute est fixé à l'hélicoptère ou à la surface la plus adaptée, proche et sécurisée, via la fréquence radio commune.

Pour se faire, le département du shérif et du feu se délivrent une autorisation d'accès permanente sur leurs infrastructures aériennes..

Voir l'annexe C - CARTE DES HELIPAD

# Déploiement type

Les déploiements types concernant principalement :

- Les opérations de recherche et de sauvetage ;
- Les évacuation sanitaire ;
- Les missions de transport ;
- Le secours médicale ;
- Dès lors qu'il réside une difficulté en milieux maritime, forestier et montagneux).

Sur des déploiements types, les deux départements peuvent faire partir les moyens qui semblent les plus adaptés aux situations rencontrées afin d'apporter la réponse opérationnelle la plus efficace.

En ce sens, il peut y avoir des moyens sol/sol, sol/air, /air/air simultanément.



# Procédures Aero et sol

Les pilotes et le personnel navigant de l'Aero Bureau et de l'Air Ops suivent les procédures établies en interne par leurs services. Celles-ci sont principalement basées sur des normes nationales, ce qui rend l'interopérabilité beaucoup plus cohérente et efficace.

Afin d'établir des liens avec le sol, ils peuvent librement procéder à toute manœuvre nécessaire et efficace à la situation rencontrée. Dans les mêmes conditions, ils effectuent les mêmes techniques d'aérocordage comme le treuillage.

# Moyen de MEDEVAC

MEDEVAC = Evacuation sanitaire par unité aérienne (hélicoptère, avion), terrestre (ambulance) ou navale.

Le département du shérif effectue des MEDEVAC par :

- Unité aérienne sur tout type de terrain (Rescue 5).
- Unité terrestre via Medcat, dans le cas de l'absolue nécessité.
- Unité navale (embarcation maritime) dans le cas de l'absolue nécessité.

Le département du feu effectue des MEDEVAC par :

- Unité aérien (Air Ops) sur tout type de terrain ;
- Unité terrestre, (Ambulance) si l'environnement le permet.
- Unité navale (embarcation maritime) dans le cas de l'absolue nécessité.

# Supervision lors d'opération

Il est important de dissocier le grade (Annexe A) de la fonction (EMT-B/EMT-A).

## Supervision générale d'une opération :

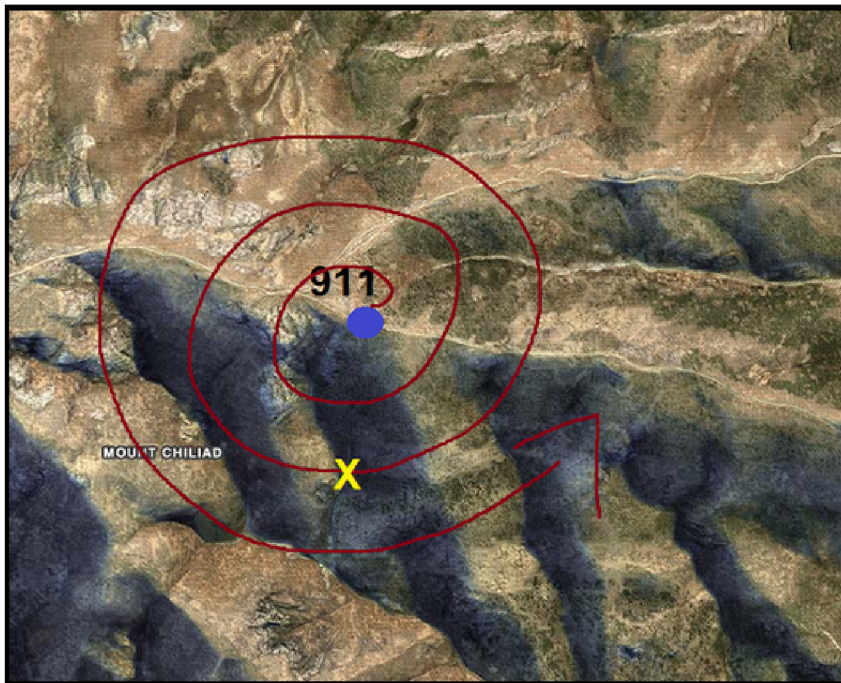
- Si adjoint présent et secouriste sur une même opération, le pompier le plus gradé/ancien prend le commandement ;
- Si sergent présent et pompier sur une même opération, le sergent prend le commandement ;
- Si sergent présent et ingénieur sur une même opération, l'ingénieur prend le commandement.
  
- D'un commun accord, il est possible par entente opérationnelle de déléguer cette tâche à n'importe quel personnel de tout département.

## Supervision médicale :

- Reviens toujours au LSFD et prioritairement à l'EMT-A.

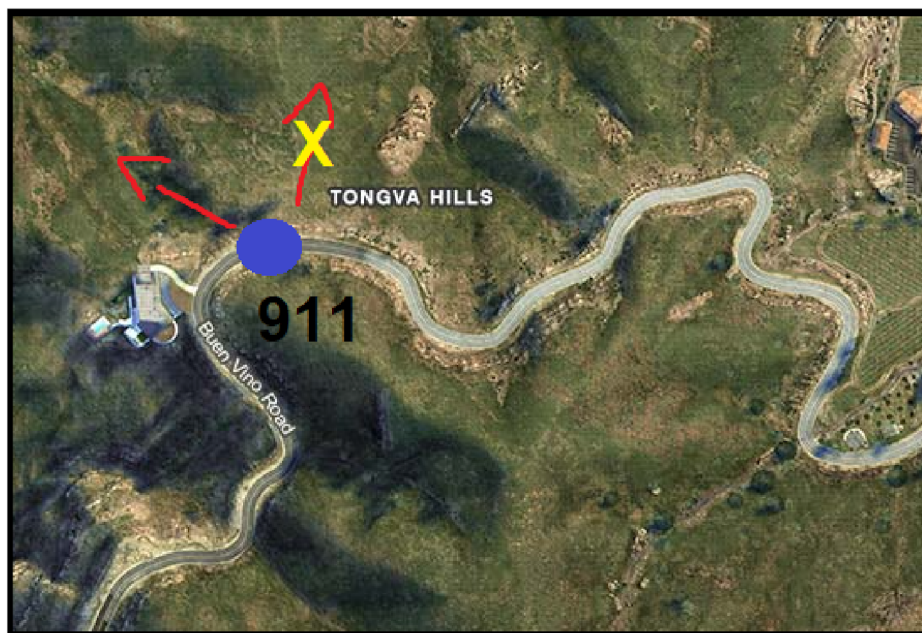
# Mutualisation des méthodes de recherche

- Méthode de l'escargot



- Le point violet représente le lieu d'un appel 911 ;
- Le point jaune une victime ;
- Le tracé circulaire rouge est la ligne à suivre pour les moyens de secours. Utilisable dès lors qu'on ne peut savoir exactement où peut se trouver une victime ;
- La croix jaune représente la position d'une victime.

- Méthode par projection



- Le point violet représente le lieu d'un appel 911 ;
- Le point jaune une victime ;
- La ligne dirigée rouge est projetable dans une portion qui semble être évitée, ici deux ravins ;
- La croix jaune représente la position d'une victime.

# Remerciement et signature

Le protocole d'entente a été établi à l'initiative de la division des opérations spéciales du département shérif de Los Santos et élaborer par un groupe de travail entre le département du feu et le département du shérif shérif.

Mentionnons et remercions particulièrement :

- Frank Butler, Capitaine, Division des opérations spéciales (LSSD)
- Prapor Sydorenko, Capitaine, Station 7 de Los Santos (LSFD)
- Hasna Zahra, Capitaine, Commandant de l'US&R (LSFD)
- Hope Patterson, Sergent, Adjoint au commandement SEB (LSSD)
- Personnel du Special Enforcement Bureau (LSSD)
- Personnel de l'Aero Bureau (LSSD)

En foi de quoi, le protocole d'entente est signé par le shérif du comté de Los Santos et le chef des pompiers de Los Santos pour une application du présent protocole à la date de sa signature, pour une durée renouvelable de six mois.

Le département du shérif  
du comté de Los Santos

Par Whittfield

Charles Whittfield,  
Shérif

Le département du  
feu de Los Santos

Par Ke'Ahi'Nui

Bob Ke'Ahi'Nui,  
Chef des pompiers

# ANNEXE A : GRADE LSSD/LSFD

## Département du shérif

Sherif  
Sous-shérif  
Assistant du shérif  
Chef de division  
Commandant  
Capitaine  
Lieutenant  
Sergent  
Adjoint du shérif Bonus II  
Adjoint du shérif Bonus I  
Adjoint du shérif

## Département du feu

Chef des pompiers  
Chef adjoint  
Chef de bataillon  
Capitaine II  
Capitaine I  
Ingénieur  
Pompier III  
Pompier II  
Pompier I

# ANNEXE B : Définition des acteurs principaux

- L'Urban Search and Rescue (US&R) est la division chargée de répondre aux incidents impliquant de la recherche et du sauvetage dans la ville et le comté de Los Santos. Sur les lieux d'un incendie, l'équipe US&R sera généralement dédiée en tant qu'Équipe d'Intervention Rapide (RIC) avec d'autres unités si nécessaire. La composante RIC surveille l'état de détérioration des incendies et garde un œil vigilant sur les unités d'attaque d'incendie en intérieur. C'est elle qui œuvre au sauvetage de pompier à terre. L'équipe RIC peut également se voir confier d'autres tâches si nécessaire, en raison de sa capacité à agir sur différents types d'engin ;
  - La Division des opérations aériennes est responsable du déploiement des unités aériennes pour les missions de Recherche et Sauvetage, les appels d'incendie et les incidents médicaux d'urgence afin de minimiser le temps de réponse et la capacité du LSPD à secourir les victimes dans des circonstances particulières ;
- 
- L'Emergency Services Detail est une section de secours. Il s'agit d'une composante élémentaire pour assurer des missions, de recherche et de sauvetage en milieux hostile ou périlleux. Elle est en capacité d'agir sur tout le territoire, allant des milieux maritimes aux zones montagneuses grâce à des savoir-faire particuliers. Les opérateurs composant la section font notamment partie du programme Rescue 5 avec l'Aero Bureau. Les opérateurs peuvent entre autres apporter un soutien paramédical en intégrant les colonnes d'assaut du SED (LSSD SWAT) ;
  - Le programme Rescue 5 est une composante unique. Elle regroupe du personnel de l'Aero Bureau ainsi que du SEB et plus précisément, ses paramédics de l'ESD. Le programme Air Rescue 5 est en charge des opérations de recherche et de sauvetage, sur tout type de terrain, jusqu'au transport vers les structures médicales adaptées en faisant des évacuations médicales (MEDEVAC). Le programme Rescue 5 bénéficie d'une flotte possédant des fonctions utiles au LSSD SWAT, pouvant transporter des opérateurs sur des situations tactiques.

# ANNEXE C : Carte VFR de Los Santos

