



PLANO ANUAL DE ATIVIDADES
APEXA.ORG 2018
ASSOCIAÇÃO DE APOIO À PESSOA EXCEPCIONAL DO ALGARVE

Este documento é oficial e a sua aprovação foi deliberada em reunião de Assembleia Geral no dia 27 de Outubro de 2017.
Encontrando-se disponível na Associação para consulta pública sempre que necessário.

ÍNDICE

I. Enquadramento Institucional.....	3
1 - Objetivos.....	3
II- Princípios Orientadores da APEXA	3
1- Missão	3
2- Visão.....	3
3- Valores.....	4
III- Política de Qualidade	4
IV- Organograma	5
V- Plano Anual de Atividades para 2018	6
1 - Direção	6
2 – Intervenção Precoce.....	8
3 – Projeto de Integração Socioprofissional (P.I.S.P.).....	10
4 – Projeto de Desporto Adaptado.....	11
5 – Projeto AGITAR	12
6 – Centro de Apoio Terapêutico (C.A.T.)	13
7– Gabinete de Intervenção Social (G.I.S.)	14
8 – Programa de Férias	16
9 – Projeto FLAMINGO.....	17
10 – Pescador de Sonhos	18
VI – Calendário do Plano de Atividades 2018.....	19
1- Enquadramento e Calendário.....	19
VIII- Considerações Finais	20

I. Enquadramento Institucional

A APEXA – Associação de Apoio à Pessoa Excepcional do Algarve, é uma Instituição Particular de Solidariedade Social (I.P.S.S. nº 75/2004), com o estatuto de Utilidade Pública. Esta Associação foi criada em 19 de Março de 2003, com publicação em Diário da República III Série nº 176 do dia 01 de Agosto de 2003, inicialmente com o objetivo de criar uma estrutura de apoio para pessoas com deficiência e seus familiares. A Associação está sediada na Escola Primária de Valverde, Freguesia da Guia, no Concelho de Albufeira. A Associação é hoje, além do ponto referido atrás, um elo de ligação entre a comunidade, proporcionando uma variedade de respostas para todo o tipo de população do Concelho de Albufeira e áreas limítrofes.

Neste documento, a APEXA dá a conhecer as suas propostas para o ano de 2018, contemplando as respostas sociais e os objetivos a cumprir no ano decorrente. Este Plano Anual de Atividades contém, também, o orçamento previsto para 2018 com a discriminação das atividades desenvolvidas.

1 - Objetivos

Segundo os Estatutos da Associação, aprovado em Diário da República III Série III, nº 183 do dia 05 de Agosto de 2004, a APEXA, define os seguintes objetivos:

- Minimizar os encargos psicossociais das famílias que têm a cargo pessoas com deficiência física, mental ou sensorial;
- Estimular, facilitar e apoiar o desenvolvimento global da pessoa com deficiência ou incapacidade, no sentido da sua valorização pessoal e autonomia;
- Promover ações de formação para técnicos, familiares e outros indivíduos interessados no processo;
- Promover e dinamizar ações de carácter educativo, recreativo, desportivo e cultural, abertas à comunidade visando o bem-estar social e a integração social;
- Criação de um espaço psicomotor e desportivo adaptado para legitimar a preparação e formação dos utentes;
- Apoiar e acompanhar as famílias em situação de desfavorecimento social;
- Promover, desenvolver, apoiar e participar em ações de formação profissional nas várias áreas de atividade;
- Promover a saúde através da prestação de cuidados de natureza preventiva e reabilitativa.
- A APEXA pode ainda desenvolver atividades de natureza instrumental relativamente aos seus fins não lucrativos, o que pode fazer diretamente, ou através de outras entidades por si criadas ou às quais se tenha associado, e cujos resultados económicos contribuam exclusivamente para a concretização dos fins não lucrativos prosseguidos.

II- Princípios Orientadores da APEXA

1- Missão

A APEXA tem como missão desenvolver respostas adequadas para a inclusão da pessoa com e sem deficiência nas áreas da formação, saúde, reabilitação, lazer, desporto e trabalho, promovendo o direito à igualdade de oportunidades e à melhoria da sua qualidade de vida, dando prioridade à satisfação dos clientes.

2- Visão

A APEXA pretende ser uma instituição de referência na Região do Algarve através da qualificação e certificação dos seus serviços, da relação e da satisfação dos clientes. Pretendemos alcançar um patamar de excelência, procurando estabelecer parcerias com o objetivo de dinamizar projetos inovadores e assegurar que o crescimento da Associação é sustentado através de boas práticas.

3- Valores

3.1- Compromisso

Assegurar que o cliente está sempre em primeiro lugar. Pretendemos oferecer um serviço humanizado, ético, confidencial, leal e de respeito pelas preocupações e necessidades encontradas;

3.2- Cooperação

Promover o trabalho em parceria, a iniciativa, a comunicação, responsabilidade individual e cooperação mútua, manifestando-o em todas as atividades desenvolvidas;

3.3- Responsabilidade Social

Contribuir para uma sociedade mais justa, fomentando um espírito ativo no cumprimento de deveres e obrigações para com a comunidade;

3.4- Valorização do Potencial Humano

Apostar no desenvolvimento pessoal e profissional de todos os colaboradores e clientes, com vista a desenvolver uma resposta eficiente e eficaz.

3.5- Respeito

Deverá existir entre os diversos intervenientes da organização um clima de respeito mútuo, de forma a garantir um serviço de qualidade. O espírito de equipa, de colaboração e solidariedade deve ser privilegiado pelos colaboradores a fim de se promover um bom relacionamento entre todos.

3.6- Confiança

Os colaboradores deverão contribuir para um clima de segurança e estabilidade dentro da organização.

3.7- Confidencialidade

Os colaboradores devem proteger a dignidade, a privacidade e a confidencialidade dos indivíduos que apoiam, agindo de uma forma sigilosa no âmbito da ética profissional que lhes é devida.

3.6- Responsabilidade e Competências

Os colaboradores devem agir de forma responsável no exercício das suas funções, no âmbito das competências que lhes estão atribuídas e agir com espírito de missão, visando a adoção de condutas que prestigiem a organização. Na sua prática profissional devem ter um comportamento zeloso na utilização dos materiais e equipamentos da organização.

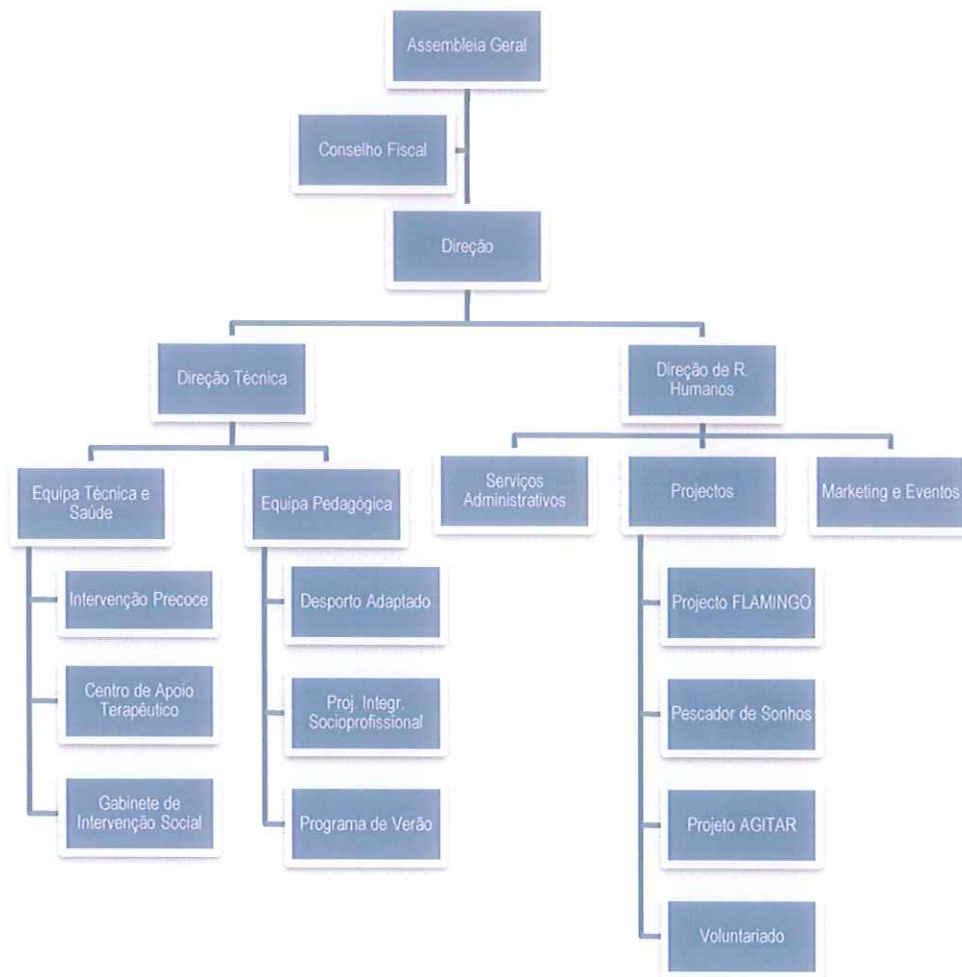
III- Política de Qualidade

Ao nível da política da qualidade a APEXA tem como objetivo proporcionar um contacto de proximidade, privilegiando um serviço de qualidade para com os beneficiários e comunidade em que se insere. Neste sentido, a Associação propõe-se a:

- Melhorar o nível organizacional interno que garanta um serviço de qualidade;
- Assegurar melhores níveis de rentabilidade nos recursos físicos e humanos;
- Promover melhores condições de trabalho e de motivação aos colaboradores e clientes da APEXA;
- Estabelecer novas relações de parceria, honrando os seus compromissos.

IV-Organograma

O Organograma representa a estrutura formal da Associação, onde estão dispostas as unidades funcionais, a hierarquia e as relações de comunicação existentes entre estes. A APEXA possui órgãos responsáveis pela qualidade do trabalho desenvolvido na Associação.



V- Plano Anual de Atividades para 2018

O Plano Anual de Atividades (PAA) constitui-se como um documento orientador das atividades que se irão desenvolver ao longo do ano de 2018, qualificando as respostas prestadas pela APEXA e aperfeiçoando os procedimentos organizacionais, defendendo sempre um modelo de excelência. Nas páginas que se seguem estão referidas as respostas sociais que a APEXA possuirá no próximo ano, assim como, a planificação das suas atividades referentes a cada resposta. Contudo, sempre que for pertinente, e com a devida justificação, estas atividades poderão ser alteradas e/ou substituídas.



1 - Direção

1.1-Descrição

A Direção da APEXA assume a sua responsabilidade na prossecução dos objetivos operacionais, cuja concretização possibilitará o cumprimento do Plano Anual de Atividades definido para 2018.

À semelhança do previsto para o Plano Anual de Atividades de 2015 a 2017, surge também como prioridade para o ano 2018 a adoção de um conjunto de opções estratégicas que permitam à APEXA atingir um modelo sustentável de funcionamento.

Compete à Direção gerir a Associação e representá-la, incumbindo-lhe designadamente, de garantir a efetivação dos direitos dos seus beneficiários; Assegurar a organização e o funcionamento dos serviços; Organizar o quadro do pessoal, contratar e gerir o pessoal da Associação; Representar a Associação em juízo ou fora dele; Zelar pelo cumprimento da lei, dos estatutos e das deliberações dos órgãos da Associação.

1.2-Objectivos Estratégicos

Os Objectivos Estratégicos devem estar presentes em todas as atividades desenvolvidas pela APEXA no decorrer do período contemplado neste Plano Anual de Atividades para o Ano de 2018, tal como descrito nos quadros seguintes.

- OE.1 – Garantir as condições de sustentabilidade da Associação;
- OE.2 – Assegurar a qualidade dos serviços prestados;
- OE.3 – Melhorar as estruturas e equipamentos;
- OE.4 – Promover resposta inovadoras e adaptadas a novas realidades;
- OE.5 – Implementar boas práticas em gestão de pessoas e de competências;
- OE.6 – Promover a imagem da APEXA.

1.3-Objetivos Gerais

Objetivos Operacionais	Ações/Atividades	Indicadores	Metas	Duração	Coordenador
Fomentar novas parcerias	Apresentar a Associação e necessidade de novas parcerias	Aumentar o N° de parcerias Institucionais	4	1 Ano	Direção da APEXA
Aumentar as receitas privadas	Apresentar a Associação e necessidade de novas parcerias	Aumentar o N° de Parcerias Monetárias	5%	1 Ano	Direção da APEXA
Aumentar o nº de sócios	Divulgar as vantagens de ser sócio APEXA	Tornar todos os Colaboradores e Utentes Sócios	100%	1 Ano	Direção da APEXA
Manutenção do Programa Escolhas 6ª Geração	Manutenção do Projeto Pescador de Sonhos Dentro dos Requisitos.	Manutenção Administrativa	Manter o Projeto	1 Ano	Direção da APEXA

Assegurar a qualidade dos serviços prestados;	Garantir a satisfação das necessidades dos utentes; Promover a sua qualidade de vida. Avaliar a sua satisfação.	Criação e Aplicação de um questionário de satisfação a todos os utentes.	100%	1 Ano	Direção da APEXA Colaboradores
Garantir o Cumprimento do Plano Anual de Atividades	Implementação do PAA	Nº de Objetivos concretizados/ total de objetivos	80%	1 Ano	Direção da APEXA
Melhorar as competências dos colaboradores	Participação em formações internas e externas	Nº de horas de formação por colaborador	35	1 Ano	Direção da APEXA
Funções e Tarefas dos Colaboradores	Definição das funções e tarefas que cada colaborador é responsável através da elaboração de um manual de funções de acordo com o Regulamento Interno da Associação	Rácio de desempenho das funções propostas	100%	1 Ano	Direção da APEXA
Melhorar o desempenho técnico-profissional dos colaboradores	Avaliar o desempenho de cada colaborador	Índice médio de avaliação de desempenho;	80%	Semestre	Direção da APEXA Colaboradores
Aumentar o envolvimento e participação dos colaboradores	Participação voluntária nos vários eventos realizados pela Associação	Total de Eventos / Nº de participações	80%	1 Ano	Direção da APEXA Colaboradores
Gestão dos Recursos Materiais	Assegurar uma gestão eficiente das compras necessárias através da celebração de parcerias com os fornecedores	Nº de orçamentos pedidos / Análise e aprovação dos pedidos	10	1 Ano	Serviços Administrativos
	Gestão de stocks eficiente com vista à redução dos custos de funcionamento	Redução dos gastos	5%	1 Ano	Serviços Administrativos
Redução de Custos nos transportes	Planeamento dos transportes através do Controlo e Gestão dos percursos;	Redução do Consumo de Litros pelas Viaturas	5%	1 Ano	Serviços Administrativos
Promover ou apoiar ações de angariação de fundos	Participação em iniciativas de carácter solidário e sua divulgação;	Nº de ações realizadas ou apoiadas.	4	1 Ano	Direção da APEXA Colaboradores
Promover a Imagem da Associação	Reforçar o sistema de comunicação da Associação e presença em eventos sociais;	Divulgação nos MEDIA e eventos Externos	80%	1 Ano	Direção da APEXA Colaboradores

2 – Intervenção Precoce

2.1-Descrição

Resposta Social no âmbito do Acordo de Cooperação estabelecido entre o Centro Distrital de Segurança Social de Faro (CDSS de Faro), a Administração Regional de Saúde do Algarve (ARS do Algarve) e a Direção Geral dos Estabelecimentos Escolares do Algarve (DGESTE do Algarve). O Acordo integra a APEXA na Equipa Local de Intervenção de Loulé (ELI de Loulé) e na Equipa Local de Intervenção de Albufeira (ELI Albufeira) e prevê o acompanhamento a 30 crianças/famílias.



2.2-Objectivos Gerais

Objetivos Operacionais	Ações/Atividades	Indicadores	Metas	Duração	Coordenador
Manter a capacidade máxima de resposta: 30 crianças / famílias acompanhadas	Reuniões com entidades parceiras: ELI Loulé e ELI Albufeira Centro de Saúde (Albufeira) Centro de Saúde (Loulé)	Nº de referências analisadas	100%	1 Ano	Coordenadora da IPI Equipa ELI Albufeira Equipa da ELI Loulé
	Divulgação da Resposta Social junto da comunidade e em contexto escolar	Famílias Acompanhadas	30	1 Ano	
Responder aos normativos legais das três Entidades supra-referenciadas	Elaborar e enviar as relações mensais para CDSS-Faro, ARS-Algarve e DGESTE-Algarve e proceder à atualização das listagens, segundo o modelo definido por cada Entidade.	Taxa de Envio das Relações Mensais	100%	1 Ano	Coordenadora da IPI Equipa ELI Albufeira Equipa da ELI Loulé
Cumprir todas as solicitações definidas nas reuniões de triagem, num curto prazo de tempo;	Reuniões de acolhimentos com as famílias referenciadas;	Tempo de Resposta (Semanas)	2	1 Ano	Coordenadora da IPI Equipa ELI Albufeira Equipa da ELI Loulé
		Nº de acolhimentos	100%	1 Ano	
- Promover a participação da família em eventos e iniciativas da Associação;	Organização de iniciativas que correspondam às necessidades da resposta social e participação em encontros realizados pelo SNIPI/APEXA	Nº de Famílias Convidadas	20%	Anual	Coordenadora da IPI Equipa ELI Albufeira Equipa da ELI Loulé

Continua na
página seguinte

Objetivos Operacionais	Ações/Atividades	Indicadores	Metas	Duração	Coordenador
Observar, avaliar e realizar a melhor intervenção junto da criança/família	Realização de relatórios de acompanhamento e relatórios finais	Folha de registo da sessão para cada família acompanhada;	100%	1 Ano	Coordenadora da IPI Equipa ELI Albufeira Equipa da ELI Loulé
	Realização quinzenal de reuniões de equipa da APEXA	Nº de reuniões realizadas;	2	Mensal	
	Elaboração e Reavaliação dos Planos Individuais, sempre que necessário/oportuno;	Planos Individuais de Intervenção Precoce;	100%	1 Ano	
Candidatar a Projetos Financiados	Realização da candidatura	Número de candidaturas	1	1 Ano	Coordenadora da IPI

[Handwritten signature]

3 – Projeto de Integração Socioprofissional (P.I.S.P.)

3.1-Descrição

O Projeto de Integração Socioprofissional, pretende responder às necessidades de informação, orientação e treino de competências vocacionais de jovens e adultos com necessidades especiais. O Projeto prevê um Programa de Desenvolvimento de Competências e um Estágio de Sensibilização numa empresa da comunidade por um período mínimo de 3 meses.

3.2-Objectivos Gerais

Objetivos Operacionais	Ações/Atividades	Indicadores	Metas	Duração	Coordenador
Manter o nº de utentes na resposta	Divulgação da Resposta Social	Nº de utentes;	8	10 Meses	Coordenação do Projeto
Candidatar a Projetos financiados	Realização de candidaturas a Projetos de financiamento	Nº de candidaturas	2	1 Ano	Coordenação do Projeto
Integrar utentes em estágios de sensibilização;	Estabelecer parcerias	Nº de Parceiros Angariados	3	10 Meses	Coordenação do Projeto
	Integração em local de estágio	Nº de estágios efetivados	4	10 Meses	Coordenação do Projeto
Aumentar o nº de parceiros de financiamento no projeto;	Apresentação do Projeto e realização de protocolos de patrocínio	Nº de apresentações realizadas	15	1 Ano	Coordenação do Projeto
		Nº de parceiros angariados;	1	1 Ano	Coordenação do Projeto
Planear e avaliar as atividades	Cumprimento do Plano de Conteúdos Programáticos	Taxa de cumprimento	80%	10 Meses	Coordenação do Projeto
	Avaliação Individual	Taxa de preenchimento das avaliações	100%	10 Meses	Coordenação do Projeto
	Registo de Presenças	N.º de presenças total	60%	10 Meses	Coordenação do Projeto
	Realizar reuniões de equipa;	Nº de reuniões e respetivos relatórios	5	Anual	Coordenação do Projeto
Identificar o nível de satisfação dos utentes e famílias envolvidas no projeto;	Aplicação de questionários de avaliação de satisfação;	Taxa de satisfação dos utentes / famílias	90%	10 Meses	Coordenação do Projeto

4 – Projeto de Desporto Adaptado

4.1-Descrição

O Projeto do Desporto Adaptado consiste na intervenção especializada em pessoas com e sem deficiência, com vista à reabilitação, treino de capacidades, desenvolvimento de hábitos de vida saudáveis e integração social. Este Projeto realiza-se nas Piscinas Municipais de Albufeira, no Pavilhão Municipal de Albufeira e no Salão Polivalente do Guia Futebol Clube.

4.2-Objectivos Gerais

- Aumentar o nº de clientes na resposta
- Sustentabilidade da Resposta
- Melhorar a Qualidade da Resposta

4.3-Objectivos Especificos

Objetivos Operacionais	Ações/Atividades	Indicadores	Metas	Duração	Coordenador
Aumentar o número de atletas nas modalidades	Divulgação das nossas modalidades de Desporto Adaptado;	Aumento do nº de inscritos em cada modalidade	2	1 Ano	Coordenação do Projeto
	Alargar a População Alvo (Bullying, Obesidade e População Sénior)	Assiduidade dos Utentes	80%	1 Ano	Coordenação do Projeto
		Realização de ações de sensibilização e divulgação	70%	1 Ano	Coordenação do Projeto
Habilitar e/ou reabilitar, integrar e acompanhar pessoas com deficiência	Realização das atividades desportivas: Natação, Basquetebol, Futebol, Ginástica, Andebol, Boccia, Treino Funcional com Aplicação de um questionário de Expectativas e posterior aplicação de um questionário de satisfação;	Nº de planos de intervenção realizados	100%	1 Ano	Coordenação do Projeto
		Nº de relatório de avaliação	100%	1 Ano	Coordenação do Projeto
		Questionário de satisfação aos utentes/famílias	100%	1 Ano	Coordenação do Projeto
Aumentar a rede de parceiros/patrocinios;	Contactar novas entidades para patrocinarem o projeto e realização de Protocolos com Associações Regionais das Modalidades existentes	Nº de entidades contactadas	20	1 Ano	Coordenação do Projeto
Participação em Provas e competições desportivas	Participação dos nossos utentes em várias provas desportivas em diversas modalidades	Nº participação dos nossos utentes em provas desportivas	8	1 Ano	Coordenação do Projeto Direção da APEXA
Organização e dinamização de eventos desportivos	Realizar novos eventos desportivos	Nº de eventos desportivos organizados pela APEXA	5	1 Ano	Coordenação do Projeto
Candidaturas a Projetos financiados	Realizar candidaturas a novos Projetos;	Nº de candidaturas	2	1 Ano	Coordenação do Projeto

5 – Projeto AGITAR



5.1-Descrição

Oferecer várias componentes formadoras e formativas que permitirão capacitar todas as pessoas com e sem deficiência a ter um papel fundamental na sociedade. Principalmente na Integração Profissional e Social das pessoas com deficiência. Este projeto divide-se em duas componentes, Formativa e Formadora. Formamos pessoas com deficiência para integrarem a nossa Bolsa de Formadores, capacitando-os de ferramentas para que possam formar, crianças, jovens e adultos, em Escolas, Empresas e todo o tipo de Entidades.

5.2-Objectivos

Objetivos Operacionais	Ações/Atividades	Indicadores	Metas	Duração	Coordenador
Levar a cabo ações de formação	Turmas de 6 pessoas com necessidades especiais. 9 Sessões ministradas por turma.	N.º de turmas	6	9 Meses	Coordenação do Projeto
Candidatura a projetos de financiamento	Realizar candidaturas a novos Projetos;	N.º de candidaturas	1	1 Ano	Coordenação do Projeto
Efetivar ações de divulgação e sensibilização	Participação em Eventos ou criação de ações de sensibilização	N.º de ações	2	1 Ano	Coordenação do Projeto
Aumentar a rede de parceiros/patrocínios;	Promoção dos trabalhos em eventos organizados pela APEXA; Divulgação em diferentes meios de comunicação; Contactar novas entidades para patrocinarem o projeto	N.º participações em reuniões com parceiros	50%	1 Ano	Coordenação do Projeto
		N.º de meios de comunicação contactados com sucesso	10	1 Ano	Coordenação do Projeto
		N.º de parceiros contactados	25	1 Ano	Coordenação do Projeto
Elaboração de Trabalhos de produção de conteúdos	Realizar trabalhos externos (Vídeo e/ou áudio)	N.º de trabalhos	2	1 Ano	Coordenação do Projeto
	Realizar trabalhos de produção de conteúdos internos	N.º de trabalhos	5	1 Ano	Coordenação do Projeto

6 – Centro de Apoio Terapêutico (C.A.T.)

6.1-Descrição

O Centro de Apoio Terapêutico destina-se a avaliar e intervir com crianças, jovens e adultos, de modo a promover o desenvolvimento, a autonomia e reabilitação de funções, tendo em conta as características individuais de cada utente. Tem também como objetivo estabelecer uma relação de confiança e suporte às famílias, garantindo uma resposta adequada e de qualidade. Abrange as áreas da Terapia da Fala, Terapia Ocupacional, Fisioterapia, Psicologia, Musicoterapia e Terapia Assistida por Animais.

6.2-Objectivos Gerais

Objetivos Operacionais	Ações/Atividades	Indicadores	Metas	Duração	Coordenador	
Integrar novos utentes em cada área terapêutica;	Divulgação do Centro de Apoio Terapêutico através do site/redes sociais, Panfletos, eventos etc.; Realizar rastreios gratuitos nas várias áreas.	Aumento do nº de utentes	Terapia da Fala	10%	1 Ano	Direção Técnica Terapeutas
			Terapia Ocupacional	10%		
			Fisioterapia	10%		
			Psicologia	10%		
			Musicoterapia	10%		
			Terapia Assistida por Animais	10%		
Cumprir todas as solicitações num curto espaço de tempo;	Reuniões de acolhimento e encaminhamento para a (s) respetiva (s) área (s) terapêutica (s);	Tempo de resposta face ao nº de pedidos (dias)	20	1 Ano	Direção Técnica Terapeutas	
Avaliar e realizar a melhor intervenção possível com o utente/família	Realizar periodicamente uma (re) avaliação para analisar a evolução do caso; Realizar reuniões com as famílias e os técnicos intervenientes para analisar as (re) avaliações; Realizar registos de sessão; Manter os processos dos utentes atualizados.	Relatórios de avaliação, planos de intervenção terapêuticos e registos de sessão	Terapia da Fala	100%	1 Ano	Direção Técnica Terapeutas
			Terapia Ocupacional	100%		
			Fisioterapia	100%		
			Psicologia	100%		
			Musicoterapia	100%		
			Terapia Assistida por Animais	100%		
Efetivar ações de divulgação e sensibilização	Participação em Eventos ou criação de ações de sensibilização	N.º de ações	2	1 Ano	1 Ano	Direção Técnica Terapeutas

7- Gabinete de Intervenção Social (G.I.S.)

7.1-Descrição

O Gabinete de Intervenção Social é um espaço que procura prestar os mais diversos serviços, de forma gratuita e confidencial, com o objetivo de efetivar e satisfazer os direitos dos cidadãos, assim como potenciar a sua capacitação e autonomia. Disponibiliza por isso, recursos, aconselhamento e acompanhamento especializados em Serviço Social.

7.2-Objectivos Gerais

Objetivos Operacionais	Ações/Atividades	Indicadores	Metas	Duração	Coordenador
Acompanhar candidaturas a Projetos financiados;	Supervisão e acompanhamento de candidaturas a projetos consignadas noutras valências	Nº de candidaturas	7	1 Ano	Assistente Social
Aumentar o número de famílias acolhidas para as respostas/valências da instituição	Divulgação da resposta social e realização de acolhimentos no âmbito das respostas da instituição	N.º de acolhimentos	10	1 Ano	Assistente Social
Aumentar o número de famílias apoiadas que se encontrem em desfavorecimento social	Divulgação da resposta social e realização de atendimentos para possíveis apoios	Aumento do n.º de famílias	10	1 Ano	Assistente Social
Aconselhar famílias que necessitem de informações/orientações no que respeita a apoios sociais	Informar e orientar relativamente a apoios e políticas sociais	N.º de atendimentos	10	1 Ano	Assistente Social
- Promover o acesso a bens e serviços	Acompanhar, articular e encaminhar para os sistemas sociais da comunidade, (nomeadamente no que respeita à saúde, educação, apoios sociais e institucionais, entre outros) de acordo com as necessidades diagnosticadas /sentidas pelas famílias	N.º Encaminhamentos	5	1 Ano	Assistente Social
Avaliação dos resultados da intervenção;	Realização de registos de atendimento	Folha de registo de atendimento	100%	1 Ano	Assistente Social
	Elaboração de registos / relatórios de acompanhamento e finais.	Relatórios/registos nos processos individuais	100%	1 Ano	

Continua na
Página Seguinte

Objetivos Operacionais	Ações/Atividades	Indicadores	Metas	Duração	Coordenador
Promover momentos de partilha e de experiências através do Projeto "Entre Nós"	Dinamização do Projeto "Entre Nós"	Registo de presenças (média de participantes)	10	10 Meses (Mensal)	Assistente Social Estudos Arquitetónicos
	Elaboração de questionário de avaliação de satisfação	Questionário de satisfação;	70%	10 Meses	
Representar as IPSS nas reuniões de trabalho nas entidades parceiras	Representar as IPSS no Núcleo Local de Inserção, Núcleo Executivo da Rede Social da Câmara Municipal de Albufeira e Comissão de Proteção de Crianças e Jovens de Albufeira	N.º de Presenças	80%	1 Ano	Assistente Social

A
Alu

8 – Programa de Férias

8.1-Descrição

Este programa, que se desenvolve durante os meses de Julho e Agosto, visa proporcionar às crianças, jovens e adultos com e sem deficiência, vivências e experiências capazes de promover a aquisição e consolidação de competências individuais e sociais, permitindo-lhes igualdade de oportunidades no que diz respeito ao acesso à cultura, desporto, educação e lazer. Deste modo, a APEXA disponibiliza um programa repleto de atividades várias, nomeadamente passeios a cavalo, atividades desportivas, ateliers de arte, idas à praia e a parques aquáticos, sessões educativas, entre outros.

8.2-Objectivos Gerais

Objetivos Operacionais	Ações/Atividades	Indicadores	Metas	Duração	Coordenador
Candidatura a Projetos de financiamento	Realização de candidaturas que financiem o projeto;	Nº de candidaturas Efetuadas	2	6 Meses	Coordenador de Projeto
Estabelecimento de Parcerias para apoio financeiro ao projeto.	Contacto com entidades parceiras para donativos e apoios	Nº de Apoios Conseguídos	15	6 Meses	Coordenador de Projeto
	Contacto com novas entidades parceiras para donativos e apoios	Nº de Apoios Conseguídos	5	6 Meses	Coordenador de Projeto
Integração de Participantes no Programa de Férias	Divulgação do Programa	Nº de Participantes	16	3 Meses	Coordenador de Projeto
Integração de Voluntários no Programa de Férias	Divulgação do Programa	Nº de Voluntários	3	3 Meses	Coordenador de Projeto
Cumprimento do Plano Estipulado	Realização de Relatórios de Atividade e Reuniões de Equipa	Taxa de Preenchimento de Relatórios	100%	2 Meses	Técnicos Responsáveis
	Cumprimento de Atividades Estipuladas	Taxa de Cumprimento do Plano	80%	2 Meses	Coordenador de Projeto
Satisfação dos Participantes	Aplicação de Questionários de Satisfação às famílias	Nº de Questionários Preenchidos	90%	Final	Coordenador de Projeto

9 – Projeto FLAMINGO

9.1-Descrição

O Projeto FLAMINGO tem como Missão prestar apoio a Pessoas com Necessidades Especiais residentes no Concelho de Silves. Seguindo as linhas orientadoras da sua entidade promotora APEXA, pretende dar soluções a estas pessoas, que permitam a sua integração na sociedade e melhorem significativamente a sua qualidade de vida. Após a cedência da Antiga Escola Primária de Vale de Margem à APEXA – Associação de Apoio à Pessoa Excepcional do Algarve, pelo Município de Silves, tornou-se bastante claro que o município ansiava por uma resposta social urgente, e é nesse sentido que é criado o Projeto FLAMINGO.

9.2-Objectivos Gerais

Objetivos Operacionais	Ações/Atividades	Indicadores	Metas	Duração	Coordenador
Recolha de dados e levantamento de pessoas com Necessidades Especiais do concelho	Divulgação da nova Resposta Social através do contacto direto com as Freguesias e Câmara Municipal de Silves	N.º Individuos Listados	20	1 Ano	Coordenação do Projeto
Divulgação do projeto e das respostas sociais que já podemos dar mais ou menos perto da residência destas pessoas.	Estabelecer ligação com possíveis utentes do projeto	N.º de Reunião efetivadas	50%	1 Ano	Coordenação do Projeto
Sensibilização da comunidade em geral para as mais variadas problemáticas ligadas à Deficiência (Projeto AGITAR)	Ações de Sensibilização nas várias Entidades e Grupos de Pessoas das Freguesias de Pera-Alcantarilha, Armação de Pera e Tunes-Algoz	N.º de ações	10	1 Ano	Coordenação do Projeto
Sensibilização da comunidade em geral para a Inclusão Social Através da Cultura. (Projeto AGITAR)	Produção e Concretização do SMACK	Nº de Visitantes	5.000	8 Meses	Coordenação do Projeto
Inclusão das pessoas com necessidades especiais na comunidade, através dos espaços físicos ocupados pelo projeto.	Realizar Atividades Pontuais na Escola Primária de Vale de Margem	N.º de atividades	40	9 Meses	Coordenação do Projeto



9.1-Descrição

A Associação de Apoio à Pessoa Excepcional do Algarve, APEXA, é uma IPSS, sediada na Guia, em Albufeira, promotora do Projeto Pescador de Sonhos E6G, um projeto no âmbito do Programa Escolhas, promovido pelo Alto Comissariado para as Migrações. O Pescador de Sonhos tem como parceiros a Câmara Municipal de Albufeira, a CPCJ, o Agrupamento de Escolas de Albufeira, a Rádio Solar, o IEFP, a GNR, a FNAC, a ACRAL, o IPDJ. Atuamos junto de crianças e jovens com o objetivo de promover o sucesso escolar e prevenir o abandono escolar precoce no Concelho de Albufeira. O Pescador de Sonhos atua ainda junto de jovens maiores de 18 anos, promovendo a empregabilidade, a formação e o empreendedorismo de jovens com poucas habilitações. Dispomos de um Centro de Inclusão Digital participando ativamente no processo de democratização do acesso às tecnologias de informação, de forma a permitir a inserção de toda a comunidade de Albufeira na sociedade de informação.

Objetivos Operacionais	Ações/Atividades	Indicadores	Metas	Duração	Coordenador
Envolver crianças e jovens em atividades promotoras da aprendizagem contínua e redução do absentismo	Programa de Rádio Apoio ao estudo Pedagogias à parte Planos individuais de trabalho Desporto Clube de pais Cinevox Carrinha Cósmica	Nº de jovens com sucesso escolar envolvidos em atividades de promoção da aprendizagem contínua e redução do absentismo	55	1 Ano	Coordenação do Projeto
Envolver jovens e familiares em atividades promotoras do reforço curricular e facilitadoras do acesso a serviços e ao mercado do trabalho	Formação TIC Formação para a inclusão Formação de Língua Inglesa Roteiro para o emprego	Nº de jovens e familiares certificados com recursos TIC Nº de jovens e familiares encaminhados e integrados em formação profissional	40	1 Ano	Coordenação do Projeto
Envolver jovens desocupados em processos empreendedores	Dreambox Formação em Audiovisuais Escola de Ofícios	Nº de jovens envolvidos em experiências vocacionais empreendedoras na área da música e dos ofícios	20	1 Ano	Coordenação do Projeto

1- Enquadramento e Calendário

O departamento de *Eventos* da APEXA pretende realizar e participar ao longo do ano de 2018 em eventos locais e regionais. Pretende-se, através destes, promover a APEXA, propiciar a participação dos utentes na comunidade e proporcionar a oportunidade de criar novas e sustentáveis parcerias. Para a realização de cada um destes eventos será necessário criar um plano geral do evento, antes da sua realização e um relatório final do mesmo após o seu termo.

	Jan	Fev	Mar	Abr	Mai	Jun	Jul	Ago	Set	Out	Nov	Dez
1	S FER	Q	Q	D PASC	T FER	S DC	D	Q	S	S	Q FER	S FER
2	T	S	S	S RH2	Q	S	S	Q	D	T	S	D
3	Q	S	S	T RH2	Q	D	T	S	S	Q	S	S DID
4	Q	D	D	Q RH2	S	S	Q	S	T	Q	D	T
5	S	S	S	Q RH2	S	T	Q	D	Q	S FER	S	Q
6	S	T	T	S RH2	D	Q	S	S	Q	S	T	Q
7	D	Q	Q	S	S	Q	S SMK	T	S	D	Q	S
8	S	Q	Q	D	T	S	D SMK	Q	S	S	Q	S FER
9	T	S	S	S	Q	S	S	Q	D	T	S	D
10	Q	S	S	T	Q	D FER	T	S	S	Q	S	S
11	Q	D	D	Q	S	S	Q	S	T	Q	D	T
12	S	S	S	Q	S	T	Q	D	Q	S	S	Q
13	S	T FER	T	S	D	Q	S	S	Q	S	T	Q
14	D	Q	Q	S	S	Q	S	T	S	D	Q	S
15	S	Q	Q	D	T	S	D	Q FER	S	S	Q	S F. NAT
16	T	S	S	S	Q	S	S	Q	D	T	S	D
17	Q	S	S TIFAA	T	Q	D	T	S	S	Q	S	S
18	Q	D	D	Q	S	S	Q	S	T	Q	D	T
19	S	S	S	Q	S	T	Q	D	Q	S	S	Q
20	S	T CNTS	T	S	D	Q	S	S	Q	S	T	Q RH
21	D	Q CNTS	Q	S	S	Q	S	T	S	D	Q	S RH
22	S	Q CNTS	Q RH1	D	T	S	D	Q	S	S	Q	S
23	T	S	S RH1	S	Q	S	S	Q	D	T	S	D
24	Q	S	S	T	Q	D	T	S	S	Q	S	S RH
25	Q	D	D	Q FER	S	S	Q	S	T	Q	D	T NATAL
26	S	S	S RH1	Q	S	T	Q	D	Q	S	S	Q RH
27	S	T	T RH1	S	D	Q	S	S	Q	S	T	Q RH
28	D	Q	Q RH1	S	S	Q	S	T	S	D	Q	S RH
29	S		Q RH	D	T	S	D	Q	S	S	Q	S
30	T		S FER	S	Q	S	S	Q	D	T	S	D
31	Q		S		Q FER		T	S		Q		S RH

Descanso Recursos Humanos: RH1 – Férias por turnos 1º Turno; RH2 – Férias por turnos 2º Turno; RH – Férias comuns a todos os Recursos;

Eventos: TIFAA – Torneio Internacional de Futebol Adaptado; DC – Dia da Criança; SMK – SMACK; CNTS – Congresso Nac. Do 3º Sector;

DID – Dia Internacional da Pessoa com Deficiência; NAT- Festa de Natal;

Eventos, com data a definir:

WKD- Workshop no âmbito do Desporto Adaptado (Data a Definir);

WKP- Workshop no âmbito do PISP+GIS (Data a Definir);

AGI- Atividade no âmbito do Projeto (Data a Definir);

VIII- Considerações Finais

As dificuldades que o país atravessa, acentuam as dificuldades da Associação, no que se refere aos recursos humanos, materiais e financeiros, e estes poderão ser um entrave à plena realização das atividades propostas. Contudo, encontramos-nos cientes de que todos os intervenientes continuarão a empenhar-se com profissionalismo, rigor e dedicação para que o serviço prestado à comunidade seja de confiança e qualidade. Os parceiros são essenciais e só a cooperação e a responsabilidade social pode assegurar que todos os utentes desta instituição continuem a beneficiar de uma maior e melhor qualidade de vida.

Este Plano Anual tem o intuito de programar estrategicamente a intervenção a desenvolver durante o ano de 2018 pela APEXA, contemplando objectivos concretizáveis e que colmatam as necessidades existentes nas Áreas de Intervenção da Instituição. Consideramos que este plano não é vedado e estará sujeito a alterações, em virtude de novos eventos ou atividades cuja realização ao longo do ano se justifique, e que a direção da Associação considere pertinente para o seu desenvolvimento.

Este documento é oficial e a sua aprovação foi deliberada em reunião de Assembleia Geral no dia 27 de outubro de 2017. Encontra-se disponível na Associação para consulta pública sempre que necessário.



Presidente da Mesa da Assembleia Geral



Presidente da Direção da APEXA