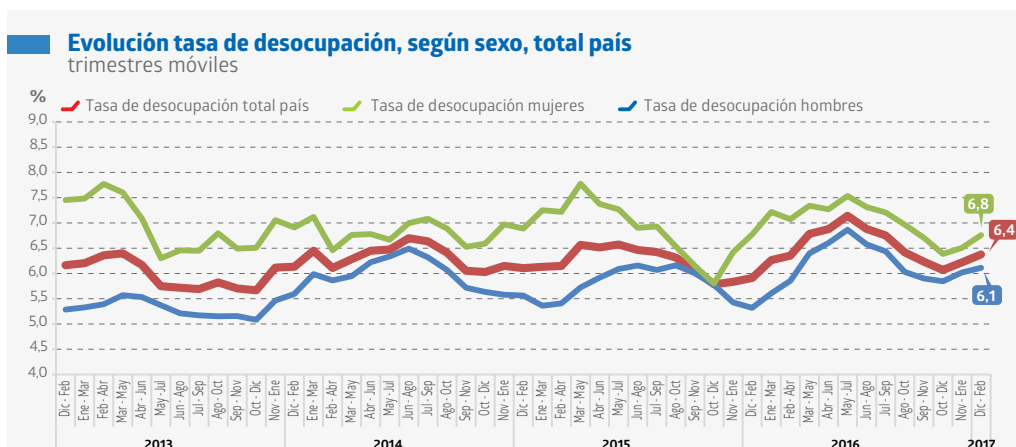


- La tasa de desocupación del trimestre diciembre 2016-febrero 2017 fue **6,4%**.
- En doce meses, el alza de los Ocupados (**0,7%**) fue incida exclusivamente por las mujeres, ante la nula variación de los hombres. A su vez, los Desocupados crecieron (**9,2%**).
- Los sectores Comercio (**2,9%**) e Industria Manufacturera (**3,2%**) lideraron el aumento anual de Ocupados, al igual que la categoría ocupacional trabajadores por Cuenta Propia (**8,1%**).



TRIMESTRE MÓVIL

(diciembre 2016 - febrero 2017)

Tasa de Participación en la Fuerza de Trabajo	59,4%
Tasa de Ocupación	55,6%
Tasa de Desocupación	6,4%

Niveles (miles)

Fuerza de Trabajo	8.749,87
Ocupados	8.191,92
Desocupados	557,95
Inactivos	5.984,71

Variaciones a 12 meses

Fuerza de Trabajo	1,2%
Ocupados	0,7%
Desocupados	9,2%
Inactivos	2,6%

Tasas Analíticas

Tasa de Desocupación con Iniciadores disponibles	6,7%
Tasa de Presión Laboral	11,9%

La tasa de desocupación del trimestre móvil diciembre 2016-febrero 2017 fue 6,4%, evidenciando aumentos de 0,5 puntos porcentuales (pp.) en doce meses y 0,2 pp. en comparación al trimestre móvil anterior.

La variación positiva anual de la tasa de desocupación se debió al menor incremento que registraron los Ocupados (0,7%) respecto a la Fuerza de Trabajo (1,2%), lo que implicó que los Desocupados crecieran (9,2%), dando cuenta de una mayor presión en el mercado laboral. A su vez, las tasas de participación y ocupación descendieron 0,3 pp. y 0,6 pp., situándose en 59,4% y 55,6%, respectivamente.

El crecimiento de los Ocupados se asoció a los sectores Comercio (2,9%), Industria Manufacturera (3,2%) y Otras Actividades de Servicios (10,6%). Los descensos más importantes se presentaron en Actividades Financieras y de Seguros (-12,1%), Construcción (-2,5%) y Hogares como Empleadores (-4,3%).

Según categoría ocupacional, los Ocupados crecieron impulsados por trabajadores por Cuenta Propia (8,1%). Por otro lado, los Asalariados (-2,1%) registraron la disminución más pronunciada de la actual encuesta.

En doce meses, la población Fuera de la Fuerza de Trabajo o Inactiva creció 2,6%. Según potencialidad de entrar al mercado laboral, Inactivos habituales consignaron la única variación positiva.

La tasa de desocupación con Iniciadores Disponibles (6,7%) anotó una variación positiva anual de 0,4 pp. La tasa de presión laboral se situó en 11,9%, incrementándose 0,4 pp., debido al crecimiento de los Desocupados (9,2%), ya que los Iniciadores Disponibles (-7,2%) y los Ocupados que Buscan Empleo (-1,2%) disminuyeron en el mismo período.

Según horas habitualmente trabajadas, el tramo de 1-30 horas experimentó la mayor incidencia en el incremento de los Ocupados,

con una variación de 8,4%. Quienes trabajan 45 horas a la semana o jornada completa descendieron 2,3%.

Los Ocupados a tiempo parcial fueron incididos por quienes trabajaron a tiempo parcial voluntario (12,2%) e involuntario (4,4%). En doce meses, la participación de estos últimos sobre el total de Ocupados fue 9,0%, creciendo 0,3 pp. El promedio de las horas efectivamente trabajadas se redujo (-0,2%), estimándose en 36,7 horas.

En referencia al trimestre móvil anterior, la tasa de desocupación varió positivamente (0,2 pp.), como consecuencia de las disminuciones de los Ocupados (-0,5%) y la Fuerza de Trabajo (-0,3%), al tiempo que los Desocupados aumentaron (2,2%). Considerando lo anterior, y de acuerdo al incremento de la Población en Edad de Trabajar (0,1%), las tasas de participación y ocupación descendieron 0,3 pp. en ambos casos.

TRIMESTRES MÓVILES (2016-2017)

Tasa de desocupación (%)	dic-feb	ene-mar	feb-abr	mar-may	abr-jun	may-jul	jun-ago	jul-sep	ago-oct	sep-nov	oct-dic	nov-ene	dic-feb
Total País	5,9	6,3	6,4	6,8	6,9	7,1	6,9	6,8	6,4	6,2	6,1	6,2	6,4
Mujeres	6,8	7,2	7,1	7,3	7,3	7,5	7,3	7,2	7,0	6,7	6,4	6,5	6,8
Hombres	5,3	5,6	5,9	6,4	6,6	6,9	6,6	6,4	6,0	5,9	5,8	6,0	6,1

Para mayor información

ine.cl

Principales Indicadores

La tasa de desocupación (6,4%) aumentó 0,5 pp. en doce meses, convirtiéndose en la variación más alta registrada en la encuesta para el mismo trimestre de referencia. Esto fue producto del menor crecimiento que registraron los Ocupados (0,7%) respecto a la variación positiva de la Fuerza de Trabajo (1,2%), lo que implicó que los Desocupados crecieran (9,2%), evidenciando una mayor presión en el mercado laboral. Según sexo, el alza de los Ocupados fue incida exclusivamente por mujeres, ya que los hombres no registraron variación¹, mientras que el incremento de los Desocupados fue influido mayoritariamente por hombres.

El aumento de la Población en Edad de Trabajar (1,8%), en mayor magnitud a las variaciones positivas de la Fuerza de Trabajo y de los Ocupados, generó que las tasas de participación y ocupación descendieran 0,3 pp. y 0,6 pp., situándose en 59,4% y 55,6%, respectivamente.

La tasa de desocupación femenina (6,8%) no registró variación en doce meses, debido a que las Ocupadas y la Fuerza de Trabajo aumentaron en igual medida (1,8% en ambos casos), en tanto que las Desocupadas crecieron (1,6%). El alza de la Población en Edad de Trabajar femenina (1,7%) hizo que la tasa de participación no variara y que la tasa de ocupación aumentara 0,1 pp., ubicándose en 47,9% y 44,7%, respectivamente.

La tasa de desocupación masculina (6,1%) creció 0,8 pp. en doce meses, como consecuencia de la nula variación de los Ocupados, resultado por primera vez registrado en la encuesta, y del alza de la Fuerza de Trabajo (0,8%), incida exclusivamente por Desocupados (15,8%). Dado que la Población en Edad de Trabajar masculina aumentó (1,8%), las tasas de participación y ocupación disminuyeron 0,8 pp. y 1,2 pp., alcanzando 71,2% y 66,9%, respectivamente.

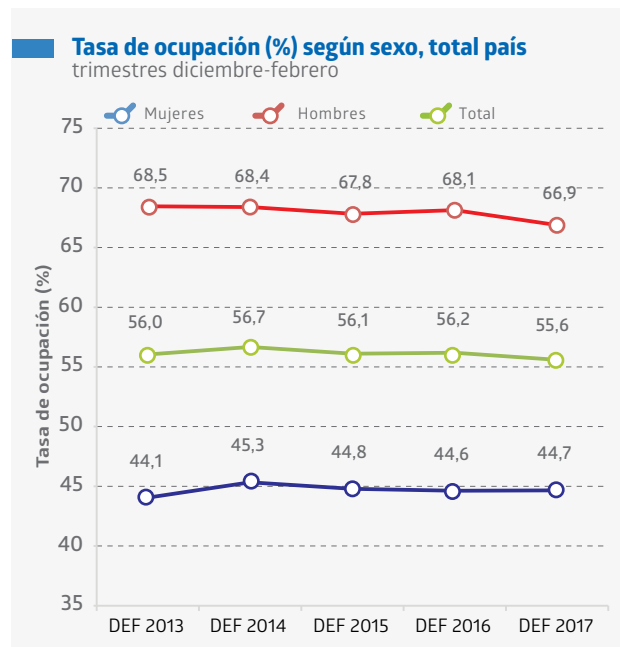
La población Fuera de la Fuerza de Trabajo o Inactiva (2,6%) registró un incremento en doce meses, influido por las variaciones positivas en Razones de jubilación (12,4%) y pensión o

Personas Fuera de la Fuerza de Trabajo, según Razones, total país y período (en miles de personas, porcentaje e incidencia en pp.)

	DEF 2017	Variación 12 meses		
		en miles	%	incidencia*
Total	5.984,71	152,39	2,6	-
Iniciador**	74,84	-28,50	-27,6	-0,5
Razones familiares permanentes	1.515,24	36,40	2,5	0,6
Razones de estudio	1.533,19	-0,75	0,0	0,0
Razones de jubilación	769,76	84,92	12,4	1,5
Razones de pensión o montepiado	650,43	49,82	8,3	0,9
Razones de salud permanentes	705,61	21,56	3,2	0,4
Razones personales temporales**	104,97	-22,26	-17,5	-0,4
Sin deseos de trabajar**	363,36	6,16	1,7	0,1
Razones estacionales**	74,41	8,16	12,3	0,1
Razones de desaliento**	76,16	-8,63	-10,2	-0,1
Otras razones**	116,75	5,49	4,9	0,1

(*) La incidencia corresponde a la variación porcentual ponderada por el peso relativo de cada una de las razones de inactividad sobre el total de los Inactivos del mismo trimestre móvil del año anterior. La suma de las incidencias es igual a la variación porcentual y puede diferir en el total al sumar con mayor número de decimales.

(**) La estimación está sujeta a alta variabilidad muestral y error de estimación, debido a su baja participación en el total de Inactivos (inferior al 10%).
[Ver nota estadística.](#)



montepiado (8,3%). Según el interés por entrar al mercado laboral, los Inactivos habituales fueron la única incidencia positiva, mientras que Iniciares e Inactivos potencialmente activos evidenciaron reducciones. La disminución de estos últimos indicó un menor vínculo de las personas Fuera de la Fuerza de Trabajo con el mercado laboral, pues no solo dejaron de buscar empleo, sino que además no estuvieron disponibles para trabajar. Por su parte, la tasa de desocupación con Iniciares Disponibles (6,7%) aumentó 0,4 pp. en doce meses.

De acuerdo al trimestre móvil anterior, la tasa de desocupación varió positivamente (0,2 pp.), a raíz de las disminuciones de los Ocupados (-0,5%) y de la Fuerza de Trabajo (-0,3%), al tiempo que los Desocupados aumentaron (2,2%). Considerando lo anterior, y de acuerdo al incremento de la Población en Edad de Trabajar (0,1%), las tasas de participación y ocupación descendieron 0,3 pp. en ambos casos.

(1) En doce meses, la variación absoluta de los hombres Ocupados se estimó en menos de 1.635 personas.

Análisis por actividad económica

El crecimiento de los Ocupados (0,7%) en doce meses se debió a los sectores de Comercio, Industria Manufacturera y Otras Actividades de Servicios. La variación positiva de Comercio (2,9%) se explicó por actividades ligadas al comercio al por menor en mercados, ferias y puestos móviles. Industria Manufacturera (3,2%) tuvo un alza incidida por actividades relacionadas a las panaderías. Ambos sectores fueron impulsados por trabajadores por Cuenta Propia. Otras Actividades de Servicios (10,6%) aumentó a causa de actividades de administración y conserjería, desempeñadas en condominios habitacionales por trabajadores Asalariados.

Los descensos más importantes se presentaron en Actividades Financieras y de Seguros, Construcción y Hogares como Empleadores. Actividades Financieras y de Seguros (-12,1%) se contrajo por actividades asociadas a la intermediación financiera y otros servicios financieros. Construcción (-2,5%) retrocedió debido a la menor actividad en construcción de edificios. En ambos sectores, la disminución fue liderada por Asalariados. Hogares como Empleadores (-4,3%) se redujo incidido por Personal de Servicio Doméstico.

En doce meses, el crecimiento de mujeres Ocupadas (1,8%) fue motivado por los sectores Agricultura y Pesca (7,7%) e Industria Manufacturera (5,9%). Los hombres Ocupados no registraron variación, explicado por los aumentos en Comercio (4,3%) y Comunicaciones (13,5%), a la vez que las mayores contracciones se suscitaron en Construcción (-3,0%) y Actividades de Salud (-14,1%).

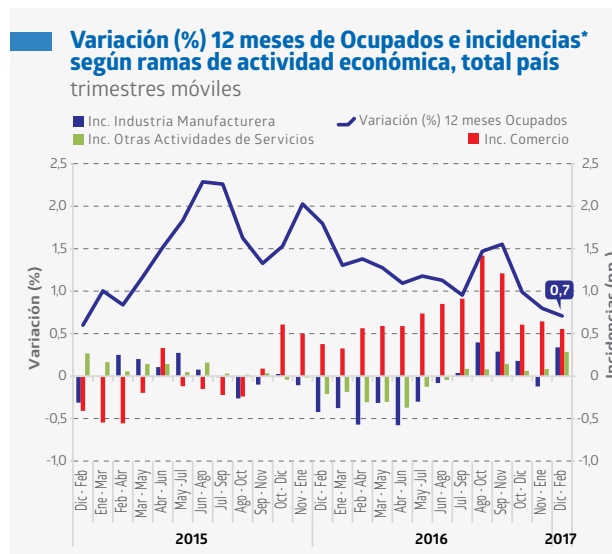
■ Ocupados por Rama de Actividad Económica*, total país (en miles de personas, porcentaje e incidencia en pp.)

Rama de Actividad (CIU4.cl 2012 según CAENES)	DEF 2017	Variación 12 meses			Variación trimestral		
		en miles	%	incidencia**	en miles	%	incidencia**
TOTAL	8.191,92	57,55	0,7	-	-38,45	-0,5	-
Agricultura, ganadería, silvicultura y pesca	831,11	3,50	0,4	0,0	13,06	1,6	0,2
Minería	192,60	-7,44	-3,7	-0,1	-3,47	-1,8	0,0
Industrias manufactureras	882,87	27,50	3,2	0,3	11,96	1,4	0,1
Suministro de electricidad ***	42,32	4,66	12,4	0,1	-0,70	-1,6	0,0
Suministro de agua ***	49,07	2,07	4,4	0,0	-0,04	-0,1	0,0
Construcción	700,87	-17,97	-2,5	-0,2	-4,22	-0,6	-0,1
Comercio	1.606,83	45,17	2,9	0,6	-14,28	-0,9	-0,2
Transporte y almacenamiento	559,38	8,79	1,6	0,1	-4,67	-0,8	-0,1
Actividades de alojamiento y de servicio de comidas	354,96	0,10	0,0	0,0	4,64	1,3	0,1
Información y comunicaciones	138,30	10,62	8,3	0,1	5,05	3,8	0,1
Actividades financieras y de seguros	159,83	-21,90	-12,1	-0,3	6,33	4,1	0,1
Actividades inmobiliarias ***	70,05	3,04	4,5	0,0	1,13	1,6	0,0
Actividades profesionales, científicas y técnicas	218,10	-10,46	-4,6	-0,1	-9,93	-4,4	-0,1
Actividades de servicios administrativos y de apoyo	230,28	12,59	5,8	0,2	-5,93	-2,5	-0,1
Administración pública	449,07	4,79	1,1	0,1	8,08	1,8	0,1
Enseñanza	619,20	-3,07	-0,5	0,0	-31,83	-4,9	-0,4
Actividades de atención de la salud humana	417,47	-10,81	-2,5	-0,1	1,50	0,4	0,0
Actividades artísticas y entretenimiento ***	93,92	0,14	0,2	0,0	-8,67	-8,4	-0,1
Otras actividades de servicios	243,00	23,21	10,6	0,3	-0,64	-0,3	0,0
Actividades de los hogares como empleadores	332,11	-15,03	-4,3	-0,2	-5,82	-1,7	-0,1
Actividades de órganos extraterritoriales***	0,58	-1,93	-76,8	0,0	0,01	2,1	0,0

(*) La rama de actividad es el sector al que se dedica la empresa en la que trabajan los Ocupados, ya sean estos contratados directamente o a través de una empresa subcontratista de bienes o servicios o suministradora, es decir, se atribuye la clasificación económica del mandante.

(**) La suma de las incidencias es igual a la variación porcentual y puede diferir en el total al sumar con mayor número de decimales.

(***) La estimación de los Ocupados de esta rama de actividad está sujeta a alta variabilidad muestral y error de estimación, debido a su baja participación en el total de Ocupados. [Ver nota estadística.](#)



(*) Corresponden a los tres sectores económicos que registraron las mayores incidencias positivas en el último trimestre móvil (DEF 2017).

Respecto al trimestre móvil anterior, los sectores que explicaron el descenso de Ocupados (-0,5%) fueron Enseñanza, Comercio y Actividades Profesionales. Enseñanza (-4,9%) se contrajo por los Asalariados, propio del período estival; Comercio (-0,9%), lo hizo a causa de Asalariados y trabajadores por Cuenta Propia, y Actividades Profesionales (-4,4%), por Asalariados y Empleadores. Los aumentos más altos se consignaron en Agricultura y Pesca (1,6%), debido al alza de Asalariados e Industria Manufacturera (1,4%), que creció por Asalariados y trabajadores por Cuenta Propia.

Análisis por categoría ocupacional

Anualmente, los Ocupados crecieron impulsados por los aumentos de los trabajadores por Cuenta Propia (8,1%) y, en menor medida, por Empleadores (15,9%) y Familiar no Remunerado (9,9%). Las disminuciones de Ocupados se registraron en trabajadores dependientes, específicamente en Asalariados (-2,1%) y Personal de Servicio Doméstico (-3,8%).

El aumento de quienes se desempeñaron por cuenta propia se explicó, según lugar de trabajo, por aquellos que realizaron sus actividades en la calle o vía pública y en su propio hogar. Por su parte, el incremento de Empleadores fue incido por quienes trabajaron en instalaciones u oficinas del cliente. En ambas categorías, la jornada habitual de trabajo que incidió fue a tiempo parcial (1-30 horas a la semana). La reducción de Asalariados, la más pronunciada en la actual encuesta, se debió a las disminuciones de quienes se desempeñaron en instalaciones u oficinas del empleador y de quienes habitualmente trabajaron una jornada completa (45 horas a la semana).

Según sexo, las mujeres Ocupadas (1,8%) crecieron en doce meses, debido a los aumentos en las categorías trabajadores por Cuenta Propia (8,2%), que se desempeñaron mayoritariamente a tiempo parcial; Empleadoras (30,8%) y Familiar no Remunerado (4,3%). Por su parte, las trabajadoras de Personal de Servicio Doméstico (-4,0%) y Asalariadas (-0,4%) disminuyeron, influidas por quienes trabajaron una jornada de 51-60 horas y 45 horas, respectivamente.

La nula variación de hombres Ocupados se explicó por los aumentos de trabajadores por Cuenta Propia (8,0%), que principalmente tuvieron una jornada a tiempo parcial; seguido de Empleadores (11,6%); Familiar no Remunerado (22,4%), y Personal de Servicio Doméstico (0,8%), que contrarrestaron la fuerte disminución de Asalariados (-3,1%), incida por quienes tenían una jornada completa de trabajo.

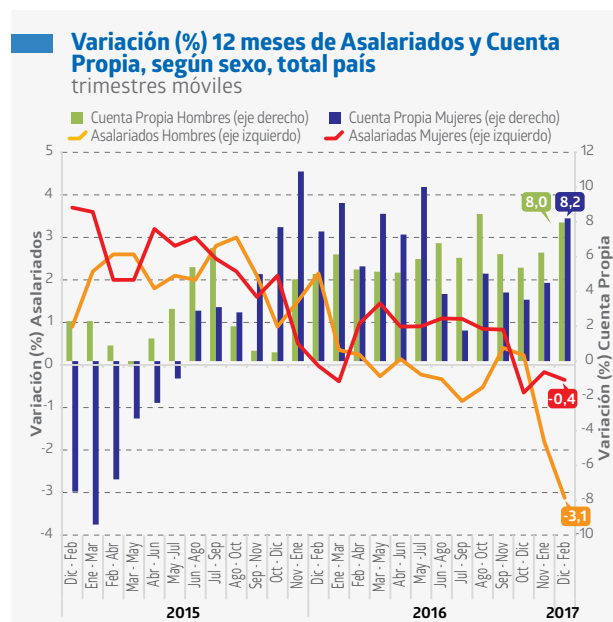
En referencia al trimestre móvil anterior, los Ocupados disminuyeron 0,5%, destacándose las reducciones de Asalariados (-0,4%), Personal de Servicio Doméstico (-3,6%), Familiar no Remunerado (-8,1%) y trabajadores por Cuenta Propia (-0,2%). Empleadores (2,2%) fue la única categoría que presentó un incremento en igual período.

■ Ocupados por Categoría en la ocupación, total país (en miles de personas, porcentaje e incidencia en pp.)

Categoría en la Ocupación	DEF 2017	Variación 12 meses			Variación trimestral		
		en miles	%	incidencia*	en miles	%	incidencia*
TOTAL	8.191,92	57,55	0,7	-	-38,45	-0,5	-
Empleadores	354,65	48,62	15,9	0,6	7,76	2,2	0,1
Cuenta Propia	1.764,84	131,73	8,1	1,6	-3,78	-0,2	0,0
Asalariados	5.671,04	-120,46	-2,1	-1,5	-22,16	-0,4	-0,3
Personal de Servicio Doméstico	297,28	-11,75	-3,8	-0,1	-11,13	-3,6	-0,1
Familiar no Remunerado del hogar	104,09	9,40	9,9	0,1	-9,14	-8,1	-0,1

(*) La suma de las incidencias es igual a la variación porcentual y puede diferir en el total al sumar con mayor número de decimales.

(2) Rama de actividad sujeta a alta variabilidad muestral y error de estimación, debido a su baja participación en el total de Ocupados, por tanto, el dato es solo referencial.



Análisis por categoría y actividad

Sectorialmente, el aumento de los trabajadores por Cuenta Propia en doce meses se fundamentó por las alzas en Industria Manufacturera (19,5%), Comercio (5,7%) y Construcción (13,8%). En cambio, los sectores que presentaron disminuciones fueron Actividades Profesionales (-18,5%), Hogares como Empleadores (-37,9%) y Enseñanza (-8,4%). Según sexo, los incrementos de hombres y mujeres fueron incididos por Construcción (12,9%) e Industria Manufacturera (15,1%), respectivamente.

La contracción de Asalariados se basó en los descensos de Construcción (-9,1%), Actividades Financieras y de Seguros (-15,5%) y Alojamiento y Servicio de Comidas (-9,3%). En tanto, Otras Actividades de Servicios (19,2%), Suministro de Electricidad (12,3%)² y Administración Pública (0,9%) se constituyeron como los sectores de mayor crecimiento en esta categoría. Según sexo, los hombres disminuyeron influidos por Construcción (-9,8%), mientras que las mujeres lo hicieron incididas por Alojamiento y Servicio de Comidas (-12,4%).

Asalariados: Tipo de contrato y relación contractual

Anualmente, la disminución de los Asalariados se explicó, según tipo de contrato, por la reducción tanto de aquellos con contrato escrito (-1,7%) como de quienes tuvieron un acuerdo de palabra (-4,4%). El descenso de quienes contaron con un contrato escrito fue incidido por hombres (-2,8%) de los sectores Construcción y Actividades de Salud. Los Asalariados con contrato escrito representaron 86,6% del total de Asalariados, proporción que aumentó 0,3 pp. en doce meses.

La disminución de los Asalariados con acuerdo de palabra (equivalentes a 13,4% del total de Asalariados) se debió a los retrocesos en hombres (-4,9%) que trabajaron en los sectores Agricultura y Pesca y Construcción, y mujeres (-3,6%) que trabajaron en Industria Manufacturera y Actividades de Salud.

De los Asalariados, 16,7% no tuvo ninguna de las tres prestaciones laborales sociales³, proporción que en doce meses descendió 1,0 pp. Respecto a los Asalariados con contrato escrito, 87,5% manifestó poseer las tres prestaciones laborales sociales, proporción que retrocedió 0,3 pp. en igual período. Finalmente, de los Asalariados con acuerdo de palabra, 96,1% declaró no tener ninguna prestación laboral social, anotando un descenso anual de 1,5 pp.

Según duración del contrato, los Asalariados con contrato definido (29,7% del total de Asalariados) disminuyeron 5,1% en doce meses, influidos por quienes tuvieron contratos limitados a menos de tres meses. Según sexo, la contracción se evidenció tanto en hombres (-5,4%), que se

Indicadores empleo asalariado

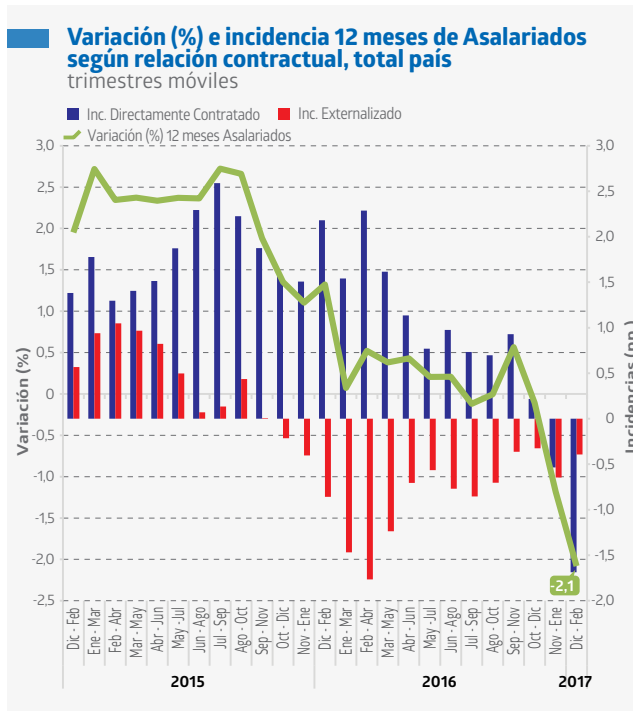
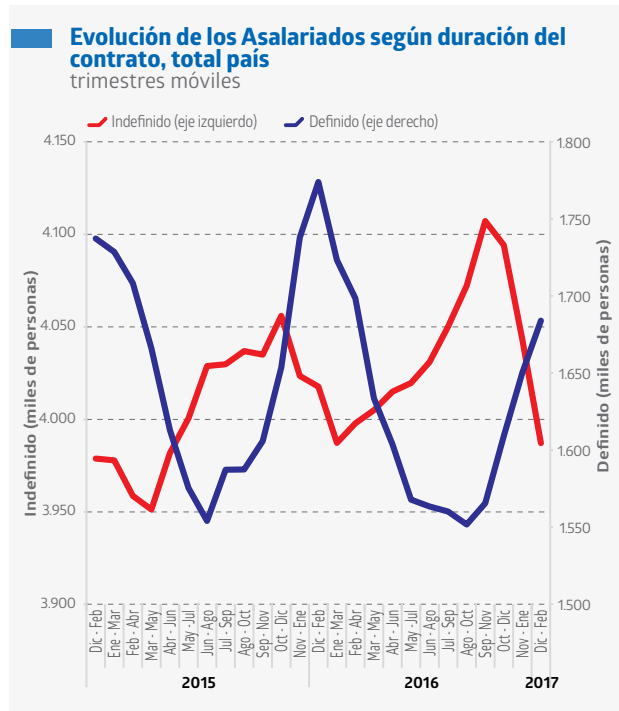
	DEF 2016	DEF 2017
Porcentaje de Asalariados con contrato escrito*	86,3	86,6
Porcentaje de Asalariados con contrato definido*	30,6	29,7
Porcentaje de Asalariados con contrato indefinido*	69,4	70,3

* Sobre el total de Asalariados.

desempeñaron en Construcción y Agricultura y Pesca, como en mujeres (-4,6%), en los sectores de Comercio e Industria Manufacturera.

Los Asalariados con contrato indefinido (70,3% del total de Asalariados) presentaron por primera vez en la encuesta un retroceso (-0,8%). Este descenso estuvo impulsado exclusivamente por hombres (-2,1%) que se desempeñaron principalmente en Construcción y Actividades Financieras y de Seguros, mientras que las mujeres presentaron un crecimiento de 1,5%.

Según relación contractual⁴, los Asalariados que tuvieron un contrato directo con la empresa en la que trabajaron (83,6% del total de Asalariados, proporción que aumentó 0,1 pp. en doce meses) consignaron un descenso de 2,0%, debido a los retrocesos en los sectores Construcción y Alojamiento y Servicio de Comidas. En tanto, los Asalariados externalizados⁵ (16,4% del total de Asalariados) continuaron retrocediendo y anotaron una variación negativa (-2,4%), justificada por las disminuciones en Actividades de Salud y Minería.



(3) Las prestaciones laborales sociales consideradas son cotización previsional o pensión, cotización por previsión de salud y cotización por seguro de desempleo.
 (4) El total de Asalariados según relación contractual incluye a los Asalariados que se desempeñaron en todas las ramas de actividad de acuerdo a la clasificación CIIU Rev.4 según CAENES, tanto para las actividades económicas privadas como las de Administración Pública, Enseñanza y Actividades de Salud.
 (5) Corresponde a aquellos que trabajaron con un contrato o acuerdo de trabajo con un subcontratista de bienes o servicios, con una empresa de servicios temporales o suministradora de trabajadores o contratista agrícola o enganchador (9,6%; 6,4%; 0,4%, respectivamente).

Regiones

Anualmente, la tasa de desocupación creció en doce regiones y se redujo en tres. Las regiones donde se consignaron los mayores incrementos fueron La Araucanía (2,4 pp.), Magallanes (1,7 pp.) y Valparaíso (1,3 pp.). En La Araucanía, la mayor tasa fue consecuencia del aumento de la Fuerza de Trabajo (1,9%), incidida totalmente por el alza de los Desocupados (41,5%), mientras que los Ocupados se redujeron (-0,7%). En Magallanes, la tasa de desocupación creció a causa de una contracción de la Fuerza de Trabajo (-0,4%) inferior a la reducción de los Ocupados (-2,1%), lo que produjo un alza de los Desocupados (90,4%). Por su parte, en Valparaíso la dinámica de la tasa se debió al incremento de la Fuerza de Trabajo (3,4%) por sobre el aumento de los Ocupados (2,0%), con el consecuente crecimiento de los Desocupados (23,1%).

Las tres regiones que registraron disminuciones en su tasa de desocupación fueron el Maule (-1,0 pp.), Antofagasta (-0,2 pp.) y O'Higgins (-0,1 pp.). En el Maule y O'Higgins, el comportamiento del indicador fue resultado de la contracción de la Fuerza de Trabajo (-3,4% y -2,0%, respectivamente), incidida por el descenso de los Ocupados (-2,4% y -1,9%, respectivamente) y los Desocupados (-25,6% y -3,3%, respectivamente). En Antofagasta se debió a la nula variación de la Fuerza de Trabajo y al leve incremento de los Ocupados (0,2%). En tanto, los Desocupados (-2,4%) disminuyeron.

A nivel nacional, el incremento en doce meses de los Ocupados (0,7%) fue incidido por las regiones Metropolitana (1,4%), Valparaíso y Los Lagos (2,0% en ambos casos). La categoría ocupacional con mayor influencia en el crecimiento de los Ocupados fue trabajadores por Cuenta Propia (8,1%), que fue incidida por las regiones Metropolitana (16,6%), Valparaíso (7,1%) y Biobío (5,5%). En tanto, el incremento de los Desocupados (9,2%) fue explicado por el alza anotada en las regiones Metropolitana (7,7%), Valparaíso (23,1%) y La Araucanía (41,5%). El crecimiento de la Población Fuera de

Variación de Ocupados e incidencia por región (en miles de personas, porcentaje e incidencia en pp.)

Región	Variación 12 meses		
	en miles*	%	incidencia**
Total País	57,55	0,7	-
Arica y Parinacota	0,15	0,2	0,0
Tarapacá	5,54	3,5	0,1
Antofagasta	0,51	0,2	0,0
Atacama	0,34	0,3	0,0
Coquimbo	-5,84	-1,7	-0,1
Valparaíso	16,34	2,0	0,2
Metropolitana	44,85	1,4	0,6
O'Higgins	-8,47	-1,9	-0,1
Maule	-12,07	-2,4	-0,1
Biobío	5,09	0,6	0,1
La Araucanía	-3,17	-0,7	0,0
Los Ríos	7,15	3,8	0,1
Los Lagos	8,41	2,0	0,1
Aysén	0,44	0,8	0,0
Magallanes	-1,71	-2,1	0,0

(*) Los totales pueden diferir de la suma de los subtotales, debido al redondeo de cifras.

(**) La suma de las incidencias es igual a la variación porcentual y puede diferir en el total al sumar con mayor número de decimales.

la Fuerza de Trabajo (2,6%) fue incidido por el Maule (10,2%), Biobío (3,8%) y O'Higgins (8,7%).

De acuerdo al trimestre móvil anterior, la tasa de desocupación aumentó en nueve regiones, disminuyó en cinco y se mantuvo sin cambios en O'Higgins. Los incrementos más significativos se presentaron en Atacama (0,9 pp.), Valparaíso y Tarapacá (0,6 pp. en ambos casos). En tanto, las mayores reducciones tuvieron lugar en Magallanes (-1,3 pp.), Los Ríos (-0,7 pp.) y Maule (-0,4 pp.).

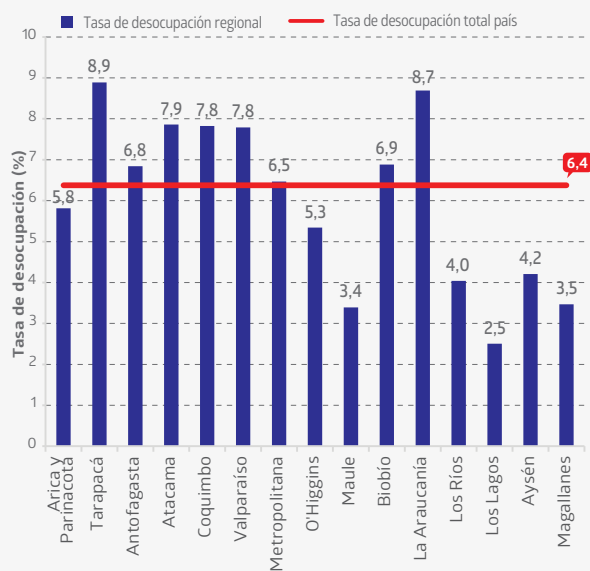
Región Metropolitana⁶

En doce meses, la tasa de desocupación (6,5%) registró un incremento de 0,4 pp., debido al aumento de la Fuerza de Trabajo (1,7%) mayor al de los Ocupados (1,4%), lo que implicó un alza de los Desocupados (7,7%) en el mismo período.

En el Gran Santiago, la tasa de desocupación (6,5%) consignó una variación positiva anual de 0,3 pp., explicada por el incremento de la Fuerza de Trabajo (1,1%), que a su vez estuvo incidido por el menor aumento de los Ocupados (0,8%) y el crecimiento de los Desocupados (5,9%).

(6) Para mayor información, revisar en www.inec.cl los boletines empleo Región Metropolitana y Gran Santiago.

Tasa de desocupación (%), total país y regiones diciembre 2016 - febrero 2017



Indicadores Analíticos

Tasa de presión laboral

La tasa de presión laboral se situó en 11,9%, registrando un alza de 0,4 pp. en doce meses y de 0,3 pp. trimestralmente. En doce meses, el aumento se debió al crecimiento de los Desocupados (9,2%), ya que los Iniciadores Disponibles (-7,2%) y los Ocupados que Buscan Empleo (-1,2%) disminuyeron en igual período. La variación negativa de los Ocupados que Buscan Empleo fue incitada por Asalariados y por los sectores de Actividades Financieras y de Seguros, y Alojamiento y Servicio de Comidas. La principal razón de búsqueda que disminuyó fue "Porque desea un trabajo con mayores ingresos".

Según sexo, la tasa de presión de los hombres registró un alza (0,6 pp.) en doce meses, debido a que las disminuciones de los Ocupados que Buscan Empleo (-3,5%) e Iniciadores Disponibles (-15,7%) no lograron compensar el importante incremento registrado por los Desocupados (15,8%). En tanto, la tasa de presión de las mujeres no registró variación, dado que si bien aumentaron las Desocupadas (1,6%), las Ocupadas que Buscan Empleo (2,4%) y las Iniciadoras Disponibles (2,4%), también lo hicieron en buena medida las Ocupadas (1,8%), manteniendo el indicador sin variación. Finalmente, la tasa de presión laboral para hombres y mujeres se situó en 11,7% y 12,1%, respectivamente.

Horas efectivas

En doce meses, el volumen de trabajo, medido a través de la masa de horas efectivamente trabajadas, registró un incremento de 0,5%, debido al moderado crecimiento de los Ocupados (0,7%) que no fue contrarrestado por la leve

Ocupados según tramos de horas habitualmente trabajadas, total país (en miles y porcentajes)

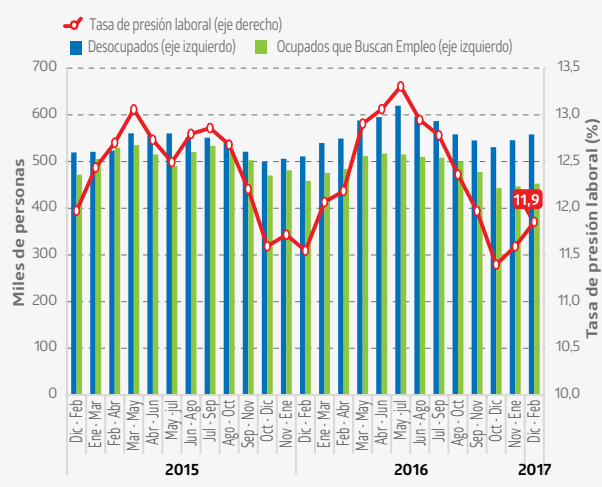
Tramos de Horas Semanales Trabajadas	Ambos sexos		Variación 12 meses	
	DEF 2017	%	en miles	%
Ambos Sexos	8.191,92	100	57,55	0,7
1-30 *	1.591,66	19,4	123,71	8,4
TPV **	852,55	53,6	92,47	12,2
TPI ***	739,11	46,4	31,24	4,4
31-44	1.347,97	16,5	46,42	3,6
45	3.296,45	40,2	-75,97	-2,3
46-50	913,39	11,1	-18,05	-1,9
51-60	603,29	7,4	7,41	1,2
61 y más	438,94	5,4	-26,11	-5,6
Sin información	0,21	0,0	0,13	179,7

(*) Este tramo corresponde a los Ocupados con jornada a tiempo parcial, según lo ha definido el Código del Trabajo en su artículo 40 bis.

(**) Ocupados a tiempo parcial voluntario. Porcentaje de participación (%) sobre el total de Ocupados a tiempo parcial.

(***) Ocupados a tiempo parcial involuntario. Porcentaje de participación (%) sobre el total de Ocupados a tiempo parcial.

Evolución de Desocupados y Ocupados que Buscan Empleo y tasa de presión laboral, total país trimestres móviles



reducción anual del promedio de horas efectivas trabajadas (-0,2%), incitada exclusivamente por hombres. Para este período, el promedio de horas efectivamente trabajadas se estimó en 36,7 horas.

Horas habituales

En doce meses, según horas habitualmente trabajadas a la semana, el tramo de 1-30 horas (8,4%) experimentó la mayor incidencia en el incremento de los Ocupados, al tiempo que aquellos que trabajaron 45 horas registraron nuevamente una reducción, evidenciando el deterioro del trabajo asalariado observado en el último tiempo.

Los Ocupados a tiempo parcial fueron incididos por los trabajadores por Cuenta Propia y por los sectores de Industria Manufacturera y Construcción. Según sexo, tanto hombres (10,3%) como mujeres (7,1%) incidieron en el alza de este grupo.

Los Ocupados en el tramo de 31-44 horas registraron un aumento de 3,6%, influidos por el incremento de los trabajadores por Cuenta Propia y Asalariados del sector privado, y por el alza en los sectores Comercio y Servicios Administrativos y de Apoyo.

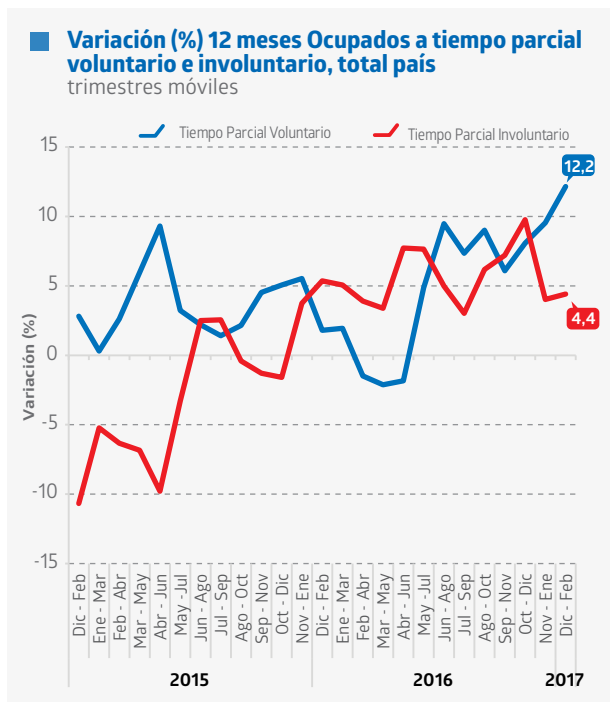
Los Ocupados que trabajaron 45 horas a la semana o jornada completa, descendieron 2,3% en doce meses, incididos por los Asalariados del sector privado, al tiempo que los sectores que más influyeron fueron Construcción y Actividades Financieras y de Seguros. Según sexo, hombres y, en menor medida, mujeres incidieron negativamente en este resultado, disminuyendo 3,2% y 0,6%, respectivamente.

En los tramos de exceso de horas habituales, es decir, superiores a 45 horas, los Ocupados disminuyeron (-1,8%), explicado por Asalariados del sector privado y por las actividades de Construcción y Hogares como Empleadores.

Tiempo parcial voluntario e involuntario

Los Ocupados a tiempo parcial voluntario, que representaron 53,6% del total de los Ocupados a tiempo parcial, se incrementaron 12,2% en doce meses, consignándose como la principal incidencia en el alza de los Ocupados en este tramo, impulsada tanto por mujeres (11,1%) como por hombres (13,9%). Los trabajadores por Cuenta Propia, así como los sectores Industria Manufacturera y Comercio fueron los que registraron las mayores incidencias.

Los Ocupados a tiempo parcial involuntario, es decir, aquellas personas que desean trabajar más horas y están disponibles para hacerlo, crecieron 4,4% en doce meses. El aumento de este grupo se explicó por trabajadores por Cuenta Propia, mientras que los sectores que más resaltaron fueron Construcción y Agricultura y Pesca. Según sexo, el alza estuvo incidida por hombres (7,0%) y por mujeres (2,3%). La principal razón esgrimida para no trabajar más horas, que incidió en el incremento de los Ocupados a tiempo parcial involuntario, fue "No hay capital, falta local o no hay mercadería", razón que creció 57,3% en doce meses. El porcentaje de Ocupados en esta situación, respecto del total de los Ocupados a tiempo parcial, fue 46,4%, consignando una reducción de 1,8 pp., en tanto que su participación respecto del total de Ocupados fue 9,0%, aumentando 0,3 pp. en doce meses.



Glosario

Población en Edad de Trabajar (PET): población actualmente residente en el país de 15 años y más.

Fuerza de Trabajo: personas en Edad de Trabajar que durante la semana de referencia cumplen los requisitos para ser incluidas en la categoría de Ocupados o Desocupados.

Ocupados: todas las personas en Edad de Trabajar, que durante la semana de referencia dedicaron al menos una hora a alguna actividad para producir bienes o servicios a cambio de una remuneración o beneficios.

Desocupados: todas las personas en Edad de Trabajar que no estaban Ocupadas durante la semana de referencia, que habían llevado a cabo actividades de búsqueda de un puesto de trabajo durante las últimas cuatro semanas (incluyendo la de referencia) y que estaban disponibles para trabajar en las próximas dos semanas (posteriores a la de referencia).

Población Fuera de la Fuerza de Trabajo o Inactiva: todas las personas de la Población en Edad de Trabajar que no son clasificadas como Ocupadas ni Desocupadas.

Inactivos potencialmente activos: Inactivos que buscaron empleo pero no estarían disponibles para trabajar, o que no buscaron pero estarían disponibles.

Iniciadores Disponibles: todas las personas Fuera de la Fuerza de Trabajo que esgrimen no haber buscado trabajo en las últimas

cuatro semanas debido a que iniciarán pronto una actividad laboral y que, al mismo tiempo, declaran disponibilidad. Este grupo poblacional se incluye dentro de los Inactivos, pero para ciertos efectos (de armonización estadística con la OCDE), se suma a la población Desocupada para calcular una tasa de desocupación con Iniciadores Disponibles.

Tasa de desocupación: número de personas Desocupadas expresado como porcentaje de la Fuerza de Trabajo.

Tasa de participación: número de personas en la Fuerza de Trabajo expresado como porcentaje de la Población en Edad de Trabajar.

Tasa de ocupación: número de personas Ocupadas como porcentaje de la Población en Edad de Trabajar.

Tasa de presión laboral: número de personas Desocupadas, más personas Ocupadas que Buscan Empleo, más Iniciadores Disponibles, expresado como porcentaje de la Fuerza de Trabajo más los Iniciadores Disponibles.

Horas habituales: corresponden a las horas comúnmente trabajadas en un período de referencia determinado (promedio de los últimos tres meses).

Horas efectivas: cuantifican el tiempo dedicado por las personas al desempeño de actividades económicas que contribuyen a la producción de bienes y servicios durante un período de referencia corto (la semana de referencia de la encuesta).